

# H O O N I N S I D E

## เงินติดล้อ

พร้อมเดินหน้าบริหารธุรกิจ

ให้ **เติบโต** ที่ระดับ

# 10%-20%

หลังไตรมาสแรกปีนี้

# กำไร ปิ๊งไฮ!

นายปิยะศักดิ์ อุกฤษณ์กุล  
กรรมการผู้จัดการใหญ่ TIDLOR

TIDLOR







# Magazine

## Hooninside

new stock aexchange / ipo mai / interview / social biz / tip & more

# - Content -

|                     |    |
|---------------------|----|
| ข่าวจากปก           | 04 |
| ข่าวบริษัทจดทะเบียน | 06 |
| ข่าวการเงิน         | 16 |
| อินไซด์ Business    | 25 |
| สรุปการซื้อขาย      | 26 |

**บรรณาธิการบริหาร**  
ประสิทธิ์ ทรโชคนันต์  
**หัวหน้าข่าว**  
อณูภา ศิริรวง

**ที่ปรึกษา**  
ชาทอง ปัทมพงศ์  
ภักธีรา ดิลกรุ่งธีรเทพ  
สาธิต วรรณศิลป์  
พิพัฒน์ นวสวัสดิ์  
เทวัญ จงกลรอด  
ธณพงศ์ มีทอง  
ภากร ยิ่งแถม

**กองบรรณาธิการ**  
ณภัค ภัทรสุปรีดี

**กราฟิก**  
วิจิตพล นาคสุข  
ศิวีโล สอบใหม่  
ศักดาจรัส จันทรินทร์

**ติดต่อโฆษณา**  
คุณนุ้ย 02-276-5976  
E\_mail : reporter@hooninise.com



# ASIAN PALM OIL PUBLIC COMPANY LIMITED



บริษัท เอเชียันน้ำมันปาล์ม จำกัด (มหาชน)  
ผลิตน้ำมันปาล์มดิบจากผลปาล์มที่ซื้อมาจากเกษตรกรทั่วไป  
และผลิตไฟฟ้าพลังงานจากก๊าซชีวภาพที่มีความมุ่งมั่น  
เพื่อรับผิดชอบต่อสิ่งแวดล้อมและชุมชน

## นายสิทธิภาส อุดมผลกุล

ประธานเจ้าหน้าที่บริหาร  
บริษัท เอเชียันน้ำมันปาล์ม จำกัด (มหาชน)  
หรือ APO

## ผลิตภัณฑ์ คุณภาพ

น้ำมันปาล์มดิบ

เมล็ดในปาล์ม

กะลา

ไฟฟ้า

บริษัท เอเชียันน้ำมันปาล์ม จำกัด (มหาชน)

99 หมู่ที่ 2 ตำบลอ่าวลึกใต้ อำเภออ่าวลึก จังหวัดกระบี่ 81110



<https://asianpalmoil.com/>



075-681355



[Info@asianpalmoil.com](mailto:Info@asianpalmoil.com)



# เงินติดล้อ พร้อมเดินหน้า บริหารธุรกิจ

## ให้เติบโตที่ระดับ

# 10-20%

หลังไตรมาสแรก

## ปีนี้ กำไรนิวไฮ



**TIDLOR** ไชวังบ Q1/67 กำไรนิวไฮ 1,104.1 ลบ. โต 15.6%  
พอร์ตสินเชื่อแตะ 1 แสนล้าน

ธุรกิจสินเชื่อและนายหน้าประกันเติบโตต่อเนื่อง ยังคงมุ่งเน้นการเติบโตธุรกิจอย่างมีคุณภาพ

บริษัท เงินติดล้อ จำกัด (มหาชน) (TIDLOR) เปิดเผยผลการดำเนินงานในไตรมาส 1 ปี 2567 เป็นไปตามเป้าหมายที่วางไว้ ทำกำไรสุทธิ นิวไฮ จำนวน 1,104.1 ล้านบาท เพิ่มขึ้น 15.6% และมีรายได้รวม 5,309.1 ล้านบาท เพิ่มขึ้น 22.2% เทียบกับช่วงเดียวกันของปีก่อน จากการเติบโตอย่างต่อเนื่องทั้งธุรกิจสินเชื่อและนายหน้าประกัน รวมถึงการบริหารต้นทุนที่มีประสิทธิภาพตลอดช่วง 2-3 ปีที่ผ่านมา

สำหรับพอร์ตสินเชื่อคงค้าง ณ สิ้นไตรมาสที่ 1 ปี 2567 อยู่ที่ 100,133.3 ล้านบาท ขยายตัว 20.6% เทียบช่วงเดียวกันของปีก่อน จากการขยายตัวของพอร์ตสินเชื่อรวม ทั้งช่องทางออฟไลน์ผ่านสาขามากกว่า 1,700 แห่งทั่วประเทศ และช่องทางอื่นๆ เช่น พนักงานขายทางโทรศัพท์ (Telesales) ตัวแทน และช่องทางออนไลน์ ซึ่งปัจจัยหลักที่สนับสนุนการเติบโตของธุรกิจมาจากการลงทุนและพัฒนาด้านเทคโนโลยีอย่างต่อเนื่อง

ทั้ง “บัตรติดล้อ” (Tidlор Card) ณ สิ้นเดือนมีนาคม 2567 ได้มีการส่งมอบบัตรติดล้อแล้วกว่า 666,000 ใบ รวมถึงบริการโอนเงินสินเชื่อเข้าบัญชีผ่านแอปพลิเคชันเงินติดล้อ ซึ่งมีปริมาณการใช้งานขยายตัวเพิ่มขึ้นอย่างต่อเนื่อง ขณะที่อัตราส่วนสินเชื่อด้วยคุณภาพ (%NPL) อยู่ที่ระดับ

1.6% ซึ่งเป็นไปตามกรอบเป้าหมายที่ตั้งไว้ และยังคงอัตราส่วนเงินสำรองต่อหนี้ที่ไม่ก่อให้เกิดรายได้ **NPL Coverage ในระดับสูงที่ 264%**

ด้านธุรกิจนายหน้าประกันยังคงเติบโตได้อย่างแข็งแกร่ง โดย ณ สิ้นไตรมาสที่ 1 ปี 2567 บริษัทฯ มียอดเบี้ยประกันวินาศภัยมูลค่า 2,549.5 ล้านบาท เพิ่มขึ้น 22.9% เมื่อเทียบกับช่วงเดียวกันของปีก่อน ซึ่งเติบโตได้ดีทั้งช่องทางออฟไลน์และเทคโนโลยีแพลตฟอร์มเสนอขายประกันออนไลน์ (อาร์เคเตอร์) ที่เข้ามาช่วยสนับสนุนให้นายหน้าประกันอิสระสามารถเข้าถึงระบบบริหารจัดการงานขายประกันของตนเองได้อย่างมืออาชีพ รวมถึงแพลตฟอร์มนายหน้าประกันดิจิทัล (heygoody) ที่สร้างขึ้นเพื่อกลุ่มลูกค้าประกันรายย่อยที่ต้องการเปรียบเทียบและเลือกซื้อประกัน

ด้วยตัวเองผ่านช่องทางออนไลน์ ซึ่งเบื้องหลังความสำเร็จของธุรกิจนายหน้าประกันเกิดขึ้นจากการสร้าง พัฒนา และใช้เทคโนโลยีด้านประกันมากกว่า 10 ปี เพื่อเป็นพื้นฐานการดำเนินธุรกิจนายหน้าประกัน และยังคงเดินหน้าต่อยอด พัฒนาพื้นฐานธุรกิจนายหน้าประกันอย่างต่อเนื่อง เพื่อเป็นพื้นฐานสำคัญในการสนับสนุนการดำเนินธุรกิจทั้งในปัจจุบันและอนาคต

นอกจากนี้ บริษัทฯ ได้มีการปรับเปลี่ยนแบรนด์ (Rebrand) จาก “ประกันติดล้อ” เปลี่ยนเป็น “ประกันติดโล่” และยกระดับมาตรฐานการให้บริการอย่างครบวงจร ตั้งแต่การขายจนถึงการเคลม รวมถึงมีแผนที่จะขยายไปสู่ผลิตภัณฑ์ประกันประเภทอื่นๆ ในอนาคตอีกด้วย

นายปิยะศักดิ์ อุกฤษฏ์บุกุล กรรมการผู้จัดการใหญ่ กล่าวว่า ภาพรวมการดำเนินธุรกิจไตรมาส 1 ปี 2567 ยังคงมุ่งเน้นการเติบโตอย่างมีคุณภาพ และใช้ประโยชน์ด้านเทคโนโลยีนำมาต่อยอดพัฒนาธุรกิจ เพื่อตอบโจทย์ความต้องการของลูกค้าให้สามารถเข้าถึงบริการได้อย่างรวดเร็ว ครอบคลุม ตรงกับความต้องการ รวมถึงเพื่อรองรับการเติบโตในระยะยาว และสำหรับแผนการดำเนินธุรกิจปี 2567 เชื่อว่ากลยุทธ์ที่วางไว้จะทำให้ผลการดำเนินงานเป็นไปตามเป้าหมาย พร้อมเดินหน้าบริหารธุรกิจให้เติบโตที่ระดับ 10-20% ทั้งธุรกิจสินเชื่อและนายหน้าประกัน เพื่อสร้างพื้นฐานการเติบโตให้กับ TIDLOR ได้อย่างยั่งยืนในอนาคต





**GUNKUL**

*not only the energy, we care*

เป็นผู้นำด้านธุรกิจพลังงานทดแทน  
อุปกรณ์ และระบบไฟฟ้าแบบครบวงจร  
ด้วยเทคโนโลยีและนวัตกรรมที่ทันสมัย  
เพื่อพัฒนาโครงสร้างพื้นฐาน  
ให้แข็งแกร่งอย่างยั่งยืน

และเป็นผู้นำด้านธุรกิจกัญชกัญชาในระดับสากล  
เพื่อเสริมสร้างคุณภาพชีวิตและสุขภาพที่ดี

**ศุภชา ดำรงปิยะวุฒิ**

ประธานกรรมการบริหาร  
บริษัท กันกุลเอ็นจิเนียริง จำกัด (มหาชน)



**บริษัท กันกุลเอ็นจิเนียริง จำกัด (มหาชน)**

1177 อาคารเฟิร์ล แบงก์ค็อก ชั้น 8 ถนนพหลโยธิน แขวงพญาไท เขตพญาไท กรุงเทพมหานคร 10400

โทร.0-2242-5800 (อัตโนมัติ)



# SPRC

**เผยไตรมาส 1/67 กำไรสุทธิแตะ 110 ล้านดอลลาร์สหรัฐ**  
 หลังค่าการกลั่นที่สูงขึ้น กำไรจากสต็อกน้ำมันหลังราคาน้ำมันเฉลี่ยสูงขึ้น

มร. โรเบิร์ต โทบรีค ประธานเจ้าหน้าที่บริหารและกรรมการ บริษัท สตาร์ ปิโตรเลียม รีไฟน์นิ่ง จำกัด (มหาชน) หรือ SPRC เปิดเผยว่า "บริษัทฯ มีผลกำไรสุทธิในไตรมาสแรกของปี 2567 รวม 110 ล้านดอลลาร์สหรัฐ เมื่อเทียบกับไตรมาสเดียวกันของปี 2566 ซึ่งอยู่ที่ 36 ล้านดอลลาร์สหรัฐ กำไรสุทธิที่เพิ่มขึ้นมีปัจจัยหลักมาจากค่าการกลั่นที่สูงขึ้น กำไรจากสต็อกน้ำมันเนื่องจากราคาน้ำมันเฉลี่ยสูงขึ้น รวมถึงธุรกิจการตลาดน้ำมันเชื้อเพลิงที่เข้าซื้อเมื่อวันที่ 3 มกราคม 2567 ที่ผ่านมา"



สำหรับปริมาณน้ำมันดิบที่โรงกลั่นนำเข้ากลั่นในไตรมาสแรกของปี 2567 อยู่ที่ 167,000 บาร์เรลต่อวัน หรือเทียบเท่ากับร้อยละ 96 ของกำลังการกลั่นทั้งหมด ซึ่งเพิ่มสูงขึ้นจากไตรมาสที่แล้ว ค่าการกลั่นทางการตลาดในไตรมาสแรกของปีนี้ปรับตัวดีขึ้นเป็น 8.31 ดอลลาร์สหรัฐต่อบาร์เรล เทียบกับ 6.36 ดอลลาร์สหรัฐต่อบาร์เรลในช่วงไตรมาสที่ 1 ของปี 2566 จากพรีเมียมน้ำมันดิบที่ลดลงอย่างมีนัยสำคัญ รวมถึง อัตรากำไรขั้นต้นที่สูงขึ้นจากการเปลี่ยนน้ำมันมาตรฐานยูโร 4 มาเป็นยูโร 5 นอกจากนี้ SPRC มุ่งมั่นสร้างผลกำไรและเพิ่มประสิทธิภาพของโรงกลั่นภายใต้โครงการปรับปรุงผลกำไร (Bottom Line Improvement Program - BLIP) ควบคู่ไปกับการดำเนินการกลยุทธ์ห่วงโซ่คุณค่าเพื่อเสริมสร้างการเติบโต ในทุกด้านภายหลังการผสานโรงกลั่นเข้ากับธุรกิจการตลาดน้ำมันเชื้อเพลิงอย่างเต็มรูปแบบ

"SPRC มุ่งมั่นที่จะดำเนินการด้านห่วงโซ่คุณค่าเชิงกลยุทธ์เพื่อเสริมสร้างการเติบโตอย่างมีนัยสำคัญ นอกจากนี้ บริษัทฯ ยังคงเดินหน้ากลั่นน้ำมันอย่างเต็มประสิทธิภาพพร้อมกับเฝ้าติดตามสถานการณ์ตลาดอย่างใกล้ชิดเพื่อพร้อมแข่งขันในตลาดและสร้างผลกำไรขององค์กร ทั้งนี้ บริษัทฯ ยังคงมองหาโอกาสทางธุรกิจในอนาคตเพื่อสร้างมูลค่าให้กับผู้ถือหุ้นตลอดช่วงการปิดซ่อมบำรุงครั้งใหญ่ (Turnaround & Inspection - T&I) ในปี 2569 และอนาคตข้างหน้าต่อไป" มร. โทบรีค กล่าวสรุป



# MTC

**เปิดงบ Q1/67 พอร์ตสินเชื่อเติบโต 17.4%**  
**แตะระดับ 147,587 ลบ.**

บมจ.เมืองไทย แคมป์ตอล (MTC) ตอกย้ำความมุ่งมั่นสู่ไมโครไฟแนนซ์มาตรฐานระดับโลก เน้นจุดแข็งความยั่งยืน สร้างโอกาสการเข้าถึงแหล่งเงินทุนและความเท่าเทียมของลูกค้าในทุกมิติ ไตรมาส 1/67 พอร์ตสินเชื่อพุ่งแตะ 147,587 ล้านบาท เพิ่มขึ้น 17.4% กำไรสุทธิ 1,389 ล้านบาท เพิ่มขึ้น 29.8% เทียบงวดเดียวกันของปีก่อน ขณะที่เอ็นพีแอลอยู่ที่ระดับ 3.03% ฟากผู้บริหาร "ปรัทัศน์ เพชรอำไพ" มั่นใจแนวโน้มผลงานปี 67 โตแกร่ง พอร์ตสินเชื่อเติบโตได้ 15-20%



เมืองไทย  
แคมป์ตอล

นายปรัทัศน์ เพชรอำไพ รองกรรมการผู้จัดการ บริษัท เมืองไทย แคมป์ตอล จำกัด (มหาชน) (MTC) เปิดเผยว่า บริษัทฯ ยังคงมุ่งมั่นสู่การเป็นไมโครไฟแนนซ์มาตรฐานระดับโลก เน้นจุดแข็งความยั่งยืนให้กับธุรกิจ สร้างความเท่าเทียมทางการเงินให้ครอบคลุมทั่วประเทศ พัฒนาการบริการลูกค้าให้เกิดความประทับใจในทุกมิติ โดยในไตรมาส 1/2567 บริษัทฯมีรายได้รวม 6,631 ล้านบาท เพิ่มขึ้น 17.8% กำไรสุทธิ 1,389 ล้านบาท เพิ่มขึ้น 29.8% และพอร์ตสินเชื่อเติบโต 17.4% เทียบช่วงเดียวกันของปีก่อน แตะที่ระดับ 147,587 ล้านบาท



"ปัจจัยหนุนสำคัญที่ช่วยผลักดันรายได้และกำไรในไตรมาส 1/2567 ยังคงมาจากแรงขับเคลื่อนของสินเชื่อจํานำทะเบียนรถ และการขยายสาขาเพิ่ม ทำให้ยอดปล่อยกู้ขยายตัวมากขึ้น โดยบริษัทฯได้เปิดสาขาเพิ่ม 251 สาขา รวมเป็น 7,788 สาขา ในสิ้นเดือนมีนาคม 2567 ซึ่งในปีนี้มีแผนเปิดเพิ่ม 600 สาขา เพื่อรองรับดีมานด์ลูกค้า"

สำหรับหนี้ที่ไม่ก่อให้เกิดรายได้ (เอ็นพีแอล) ในไตรมาส 1/2567 ปรับตัวลดลงจากไตรมาสก่อนมาอยู่ที่ 3.03% ซึ่งมั่นใจว่าได้ผ่านจุดสูงสุดไปแล้วตั้งแต่ปี 2566 หลังจากติดหนี้สูง และขายเอ็นพีแอล รวมไปถึงให้

ความสำคัญกับการปล่อยสินเชื่อด้วยความระมัดระวังขึ้น

รองกรรมการผู้จัดการ MTC กล่าวอีกว่า มั่นใจว่าแนวโน้มผลการดำเนินงานของบริษัทฯในปี 2567 จะเป็นไปตามเป้าหมายที่วางไว้ โดยตั้งเป้าพอร์ตสินเชื่อเติบโต 15-20% เพื่อกระจายการเข้าถึงแหล่งเงินทุนผ่านสาขาที่คาดว่าจะมีอยู่กว่า 8,000 แห่ง ภายในสิ้นปีนี้ และตั้งเป้าคุมสัดส่วนเอ็นพีแอลไม่เกิน 3.2% ควบคู่ไปกับการบริหารจัดการต้นทุนอย่างมีประสิทธิภาพ โดยมีแผนการจัดหาเงินทุนผ่านการกู้ยืมจากสถาบันการเงินทั้งในและต่างประเทศ และการออกหุ้นกู้

ทั้งนี้ MTC ได้รับการประเมินการกำกับดูแลกิจการอยู่ในระดับ "ดีเลิศ" (5 ดาว) รวมถึงผลประเมินหุ้นยั่งยืน (ESG Rating) จากตลาดหลักทรัพย์แห่งประเทศไทย ในระดับ A และผลประเมิน MSCI Index ในระดับ AA สะท้อนการเป็นผู้นำในธุรกิจสินเชื่อไมโครไฟแนนซ์ที่มีความรับผิดชอบและเป็นธรรม มุ่งสร้างเสถียรภาพทางการเงิน เสริมความแข็งแกร่งให้ระบบเศรษฐกิจ เติบโตเคียงคู่สังคมไทยอย่างยั่งยืน



ขณะเดียวกันยังมุ่งมั่นยกระดับการบริการสินเชื่อให้เป็นแหล่งเงินทุนที่มีคุณภาพในมาตรฐานระดับโลก (World-class Thai Microfinance) สอดรับความร่วมมือองค์การระหว่างประเทศหลายสถาบัน เช่น ความร่วมมือรัฐบาลญี่ปุ่น (JICA) และรัฐบาลเยอรมนี (KfW DEG) เพื่อระดมทรัพยากรทางการเงินเป็นที่พึ่งให้กับประชาชนอย่างทั่วถึง ภายใต้หลักธรรมาภิบาล เคารพในสิทธิ รักษาผลประโยชน์ และตอบสนองความคาดหวังของลูกค้าให้เกิดความประทับใจสูงสุด



# BBGI

## โชว์กำไร Q1/67 พุ่ง 490% จากยอดขายไบโอดีเซลเติบโต 80%

BBGI ประกาศผลงานไตรมาสแรกของปี 67 กวาดกำไรแรงถึง 120 ล้านบาท เติบโต 490% ส่วนรายได้รวมอยู่ที่ 4,958 ล้านบาท ทำสถิติสูงสุดรายไตรมาส (All Time High) รั้งตำแหน่งพุ่งจากรธุรกิจไบโอดีเซล ทั้งจาก BCP และ BSRC ด้านธุรกิจใหม่ โครงการผลิตน้ำมันเชื้อเพลิงชีวภาพอากาศยานแบบยั่งยืน (SAF) และ โรงงานเทคโนโลยีชีวภาพขั้นสูง (CDMO) อยู่ระหว่างก่อสร้าง คาดพร้อมผลิตเชิงพาณิชย์ ต้นปี 68 ตามแผน



นายกิตติพงษ์ ลิ้มสุวรรณโรจน์ ประธานเจ้าหน้าที่บริหาร บริษัท บีบีจีโอ จำกัด (มหาชน) หรือ BBGI เปิดเผยว่า ผลการดำเนินงานประจำไตรมาสที่ 1/67 บริษัทฯ มีรายได้จากยอดขายรวมที่ 4,958 ล้านบาท เพิ่มขึ้น 69% และมีกำไรสุทธิอยู่ที่ 120 ล้านบาท เติบโต 490% เมื่อเทียบกับช่วงเดียวกันของปีก่อน และยังเพิ่มขึ้น 51% เมื่อเทียบกับไตรมาสก่อนหน้า ซึ่งเป็นผลจากการที่บริษัท บางจาก คอร์ปอเรชั่น จำกัด (มหาชน) หรือ BCP เข้าซื้อหลักทรัพย์บริษัท เอลโซ (ประเทศไทย) จำกัด (มหาชน) ซึ่งภายหลังเปลี่ยนชื่อเป็น บริษัท บางจาก ศรีราชา จำกัด (มหาชน) หรือ BSRC ส่งผลให้ปริมาณการผลิตผลิตภัณฑ์ไบโอดีเซลของบริษัทฯ เติบโตกว่า 80% จากไตรมาสเดียวกันของปีก่อน หรือ เพิ่มขึ้น 55% เมื่อเทียบกับไตรมาส 4/66 ทำสถิติยอดขายสูงสุดตั้งแต่ก่อตั้งบริษัท ในขณะที่ธุรกิจเอทานอล ยังมีสถานการณ์วัตถุดิบราคาสูง ทั้งนี้ บริษัทฯ ให้ความสำคัญกับการบริหารต้นทุนควบคู่กับการปรับปรุงการผลิตและบริหารการขายให้มีประสิทธิภาพให้ดียิ่งขึ้น



ในส่วนของธุรกิจผลิตภัณฑ์ชีวภาพที่มีมูลค่าสูงนั้น อยู่ระหว่างการเดินหน้าก่อสร้างโรงงานผลิตและจัดจำหน่ายน้ำมันเชื้อเพลิงชีวภาพอากาศยานแบบยั่งยืน (Sustainable Aviation Fuel - SAF) จากน้ำมันปรงอาหารใช้แล้ว ที่ร่วมทุนกับบริษัท บางจาก คอร์ปอเรชั่น จำกัด (มหาชน) อยู่ 20% โดยมีกำลังการผลิตรวม 1,000,000 ลิตร/วัน และโรงงานเทคโนโลยีชีวภาพขั้นสูง (Contract Development and Manufacturing Organization หรือ CDMO) ในเฟสแรกที่มีกำลังการผลิตผลิตภัณฑ์อยู่ 2,000 ตันต่อปี โดย BBGI จะถือหุ้นไม่น้อยกว่า 75% ซึ่งได้เดินหน้าก่อสร้างและสั่งซื้อเครื่องจักร อุปกรณ์สำหรับโรงงาน ณ จังหวัดฉะเชิงเทราหรือพื้นที่ EEC เพื่อเตรียมพร้อมจำหน่ายเชิงพาณิชย์ในช่วงประมาณต้นปี 68

อีกทั้ง เมื่อวันที่ 3 พฤษภาคม 67 บริษัทฯ ได้มีการจ่ายเงินปันผลสำหรับผลการดำเนินงานปี 66 ที่ 0.05 บาทต่อหุ้น พร้อมย้ำความมั่นใจภาพรวมธุรกิจปีนี้เดินหน้าตามเป้าหมาย ตั้งเป้ารายได้เติบโตจากปีก่อนมากกว่า 30% ทำสถิติสูงสุดใหม่ (All Time High) และเข้าสู่ยุคทองของ BBGI ต่อเนื่อง



# ไปให้สุด กับเรื่องสดใหม่ พีที สดใหม่ไปกับคุณ





TU

## เผยกำไรสุทธิไตรมาสแรก **ทะลุ 1.2 พันล้านบาท** **ขยายตัว 53.9%** รับ 3 ธุรกิจหลักโตต่อเนื่อง

บริษัท ไทยยูเนี่ยน กรุ๊ป จำกัด (มหาชน) หรือ TU รายงานผลประกอบการประจำไตรมาสแรกปี 2567 ที่เติบโตเพิ่มขึ้นอย่างต่อเนื่อง ด้วยยอดขาย 33,220 ล้านบาท เพิ่มขึ้น 1.7 เปอร์เซ็นต์ มีอัตรากำไรขั้นต้นเพิ่มขึ้นเป็น 17.3 เปอร์เซ็นต์ จากการเติบโตของกลุ่มธุรกิจอาหารทะเลแช่แข็ง กลุ่มธุรกิจอาหารสัตว์เลี้ยง และกลุ่มสินค้ามูลค่าเพิ่มและธุรกิจอื่น ๆ ขณะที่อัตรากำไรสุทธิหลังการปรับปรุงส่วนแบ่งกำไรและผลประโยชน์ทางภาษีจาก Red Lobster แล้ว มีความสามารถในการเติบโตที่ดีมากถึง 53.9 เปอร์เซ็นต์ หรือ 1,200 ล้านบาท จากช่วงเดียวกันของไตรมาสก่อน ผลการดำเนินงานที่เติบโตอย่างแข็งแกร่งเป็นผลจากการฟื้นตัวของความต้องการสินค้าในกลุ่มธุรกิจหลัก คือ กลุ่มธุรกิจอาหารกระป๋อง กลุ่มธุรกิจอาหารสัตว์เลี้ยง และกลุ่มสินค้ามูลค่าเพิ่มและธุรกิจอื่น ๆ นอกจากนี้ ไทยยูเนี่ยนยังดำเนินโครงการซื้อหุ้นคืนเพื่อบริหารทางการเงินครั้งที่ 3 ตามแผนอย่างต่อเนื่อง และยังมีอัตราส่วนหนี้สินต่อทุนในเกณฑ์ที่ดีคือ 0.82 เท่า ณ สิ้นไตรมาสแรก สะท้อนให้เห็นถึงสถานะทางการเงินที่แข็งแกร่งของบริษัทฯ

นายธีรพงศ์ จันศิริ ประธานเจ้าหน้าที่บริหารบริษัท ไทยยูเนี่ยน กรุ๊ป จำกัด (มหาชน) กล่าวว่า "การที่ไทยยูเนี่ยนมุ่งให้ความสำคัญกับธุรกิจหลักในกลุ่มธุรกิจอาหารกระป๋อง, กลุ่มธุรกิจอาหารทะเลแช่แข็ง และโดยเฉพาะกลุ่มธุรกิจอาหารสัตว์เลี้ยงที่มีอัตราการเติบโตอย่างมีนัยสำคัญ นับเป็นส่วนสำคัญในการขับเคลื่อนธุรกิจให้กลับมาเติบโตพร้อมสร้างผลกำไรและมูลค่าเพิ่มได้อย่างแข็งแกร่ง โดยในปี 2566 ที่ผ่านมาไทยยูเนี่ยนได้แสดงให้เห็นว่าเราสามารถรับมือและปรับตัวให้เข้ากับสถานการณ์ทางเศรษฐกิจที่ท้าทายได้รวดเร็วและเป็นอย่างดี ทำให้ธุรกิจเริ่มกลับมาฟื้นตัวได้ตั้งแต่ไตรมาสสุดท้ายของปีที่ผ่านมา และมั่นใจว่าการเดินทางในครึ่งนี้จะเป็ปัจจัยบวกทำให้ไทยยูเนี่ยนเติบโตอย่างยั่งยืนและแข็งแกร่งในที่สุด"

สำหรับผลประกอบการตามกลุ่มธุรกิจในไตรมาสแรก พบว่า กลุ่มธุรกิจอาหารกระป๋อง มียอดขายเพิ่มขึ้นจากช่วงเดียวกันของปีก่อน อยู่ที่ 12.7 เปอร์เซ็นต์ หรือ 17,156 ล้านบาท นับเป็นปริมาณการขายที่เพิ่มขึ้นถึง 12.7 เปอร์เซ็นต์ สูงที่สุดเป็นประวัติการณ์ เป็นผลจากปริมาณความต้องการสินค้าที่ขยายตัวในทุกภูมิภาค โดยเฉพาะในตะวันออกกลาง ยุโรป และสหรัฐอเมริกาเป็นปัจจัยบวกทำให้เติบโต ขณะที่อัตราส่วนกำไรขั้นต้นของธุรกิจอาหารกระป๋อง ปรับตัวลดลงเป็น 16.6 เปอร์เซ็นต์ เนื่องจากการปรับราคาขึ้นของต้นทุนวัตถุดิบใน

การผลิต ในส่วนของกลุ่มธุรกิจอาหารสัตว์เลี้ยง ยอดขายปรับเพิ่มขึ้นถึง 13.2 เปอร์เซ็นต์ จากช่วงเดียวกันของปีก่อน มาอยู่ที่ 3,955 ล้านบาท จากการนำกลยุทธ์เพิ่มสัดส่วนการขายสินค้าพรีเมียมและการปรับปรุงราคาสินค้า ส่งผลให้อัตราส่วนกำไรขั้นต้นเติบโตอย่างแข็งแกร่งเป็น 25.7 เปอร์เซ็นต์ ซึ่งเป็นการขยายตัวสูงที่สุดนับตั้งแต่ไตรมาสที่สองปี 2565

ส่วนกลุ่มสินค้ามูลค่าเพิ่มและธุรกิจอื่น ๆ มียอดขายในไตรมาสแรกสูงสุดเป็นประวัติการณ์ที่ 29.5 เปอร์เซ็นต์ และเมื่อเทียบกับไตรมาสแรกปีที่แล้วมีอัตราเติบโตดีขึ้น 10.8 เปอร์เซ็นต์ โดยปัจจัยสนับสนุนการเติบโตมาจากการมีสินค้าที่หลากหลาย ส่วนกลุ่มธุรกิจอาหารทะเลแช่แข็ง มียอดขายที่ชะลอลง 17.7 เปอร์เซ็นต์ จากช่วงเดียวกันของปีก่อน เนื่องจากความต้องการสินค้าในประเทศสหรัฐอเมริกาที่ชะลอลง ประกอบกับบริษัทฯ มีการปรับลดขนาดการดำเนินธุรกิจในประเทศสหรัฐอเมริกาและแคนาดา คิดเป็นอัตรา 38.6 เปอร์เซ็นต์ของรายได้รวมทั้งหมด รองลงมาเป็น ยุโรป 29.6 เปอร์เซ็นต์ ไทย 10.9 เปอร์เซ็นต์ และ อื่นๆ อีก 20.9 เปอร์เซ็นต์

นอกจากนี้ เมื่อเปรียบเทียบกับกำไรสุทธิของบริษัทฯ ในไตรมาสที่ผ่านมา กำไรสุทธิที่ปรับปรุงในช่วงเดียวกันปี 2566 นับเป็นการขยายตัวที่ดีและแข็งแกร่ง โดยปัจจัยสำคัญมาจากภาพรวมของทุกกลุ่มธุรกิจที่เติบโตขึ้น แม้ว่าจะมีผลกำไรจากอัตราแลกเปลี่ยนที่ลดลง ส่วนแบ่งกำไรที่น้อยลง รวมถึงต้นทุนทางการเงินที่สูงขึ้น และมีค่าใช้จ่ายทางด้านภาษีที่มากขึ้นก็ตาม





# TU

## เผยกำไรสุทธิไตรมาสแรก **ทะลุ 1.2 พันล้านบาท** **ขยายตัว 53.9%** รับ 3 ธุรกิจหลักโตต่อเนื่อง

ทั้งนี้ ในไตรมาสที่ผ่านมา Japan Credit Rating หรือ JCR ซึ่งเป็นบริษัทจัดอันดับความน่าเชื่อถือชั้นนำของประเทศญี่ปุ่นปรับเพิ่มอันดับความน่าเชื่อถือของตราสารหนี้ระยะยาวสกุลเงินต่างประเทศของ ไทยยูเนี่ยนจาก A- ไปเป็น A แนวโน้มเครดิตมีเสถียรภาพ โดยอยู่ในอันดับเดียวกับอันดับความน่าเชื่อถือของประเทศไทยอีกด้วย

ขณะเดียวกัน บริษัทยังคงมุ่งมั่นในการสร้างความแข็งแกร่งให้กับฐานะทางการเงิน ส่งผลให้ไทยยูเนี่ยนมีอัตราส่วนหนี้สินต่อทุนอยู่เกณฑ์ที่ดี 0.82 เท่า ณ สิ้นไตรมาสแรกปี 2567 ซึ่งอยู่ต่ำกว่าระดับที่บริษัทตั้งเกณฑ์ไว้ และเมื่อต้นปี 2567 ไทยยูเนี่ยนมีมติอนุมัติโครงการซื้อหุ้นคืนเพื่อบริหารทางการเงินครั้งที่ 3 ในวงเงินไม่เกิน 3,600 ล้านบาท

และไม่เกิน 200 ล้านหุ้น เพื่อแสดงสถานะทางการเงินที่แข็งแกร่งของบริษัทสร้างความมั่นใจให้แก่ผู้ถือหุ้น รวมถึงช่วยเพิ่มกำไรต่อหุ้นให้ดีขึ้น โดย ณ สิ้นเดือนมีนาคม 2567 บริษัทฯ ได้ดำเนินการซื้อหุ้นคืนแล้วจำนวน 86 ล้านหุ้น พร้อมตั้งเป้าว่าจะสามารถทำได้แล้วเสร็จตามกำหนดในเดือนมิถุนายนปี 2567

นอกจากนี้ ไทยยูเนี่ยน ยังคงเดินหน้าพันธกิจด้านความยั่งยืนอย่างต่อเนื่อง โดยในไตรมาสแรกได้ประกาศความสำเร็จ โครงการลดการปล่อยน้ำทิ้งสู่สาธารณะเป็นศูนย์ (Zero Wastewater Discharge) ในฐานะโรงงานอาหารทะเลต้นแบบที่สร้างมาตรฐานด้านการบริหารจัดการน้ำทิ้งในระบบได้สำเร็จเป็นรูปธรรม 100 เปอร์เซ็นต์ ขณะเดียวกัน

ยังได้ร่วมกับ องค์กรอนุรักษ์ธรรมชาติระดับโลก The Nature Conservancy (TNC) และ บริษัท อาโฮลด์ เดอแลช สหรัฐอเมริกา (Ahold Delhaize USA) หนึ่งในกลุ่มธุรกิจค้าปลีกระดับโลก เปิดตัวโครงการนำร่องเพื่อลดปริมาณการปล่อยก๊าซเรือนกระจกที่เกิดจากกระบวนการเลี้ยงกุ้ง ตั้งเป้าสร้างการเปลี่ยนแปลงในการเลี้ยงสัตว์น้ำแบบก้าวกระโดดและยั่งยืน รวมถึง การที่บริษัท ไทยยูเนี่ยน พีดมีลส์ จำกัด (มหาชน) ซึ่งเป็นบริษัทในเครือ ได้รับการรับรองมาตรฐานอาหารสัตว์ระดับโลกจากองค์กร Aquaculture Stewardship Council หรือ ASC เป็นแห่งแรกในเอเชีย เพื่อสร้างมาตรฐานใหม่ในการผลิตอาหารสัตว์อย่างยั่งยืนให้กับภูมิภาคนี้

## HEALTHY LIVING, HEALTHY OCEANS



"ผมมั่นใจว่าแผนยุทธศาสตร์องค์กรเพื่อมุ่งสู่ปี 2573 จะช่วยเตรียมความพร้อมและสร้างการเติบโตอย่างยั่งยืนในระยะยาว เพื่อดูแลสุขภาพที่ดีของผู้คน สัตว์เลี้ยง ควบคู่กับการดูแลโลกใบนี้ จากเป้าหมายปัจจุบันที่ไทยยูเนี่ยนมุ่งสร้าง "การมีสุขภาพที่ดีและท้องทะเลที่อุดมสมบูรณ์ หรือ Healthy Living, Healthy Oceans" นี้จึงนับเป็นการต่อยอดความมุ่งมั่นและใส่ใจกับการขับเคลื่อนการเติบโตอย่างมีความรับผิดชอบและยั่งยืน" นายธีรพงศ์ กล่าว



# ASW

## เตรียมพร้อม 3 แคมป์สคอนโดพร้อมอยู่แบรนด์ KAVE ชู 3 คีย์ซคสโตนใจกลุ่มผู้อยู่จริง - กลุ่มนักลงทุนแห่ซื้อ

"แอสเซทไวส์" เตรียมพร้อม 3 แคมป์สคอนโดพร้อมอยู่แบรนด์ KAVE แคมป์สคอนโดขวัญใจคนรุ่นใหม่ 3 โปรเจกต์ ที่สร้างเสร็จพร้อมอยู่พร้อมโอนกรรมสิทธิ์ ในไตรมาส 2/2567 รวมมูลค่าโครงการ 5,070 ล้านบาท บนทำเลศักยภาพใกล้มหาวิทยาลัยทั้งในกรุงเทพฯ และ EEC กับ โครงการเคฟ ซีด เกษตร, โครงการเคฟ ทาวน์ ไวส์แลนด์ และโครงการเคฟ ยูนิเวิร์ส บางแสน ชู 3 จุดเด่นทั้งทำเล ส่วนกลางสุดอลัง และให้ผลตอบแทนสูง 8-10% หลังได้รับกระแสตอบรับที่ดี จากกลุ่มลูกค้าอยู่จริงและกลุ่มนักลงทุน พร้อมได้แรงหนุนจากมาตรการกระตุ้น อสังหาริมทรัพย์ มั่นใจช่วยดันยอดโอนคอนโดฯ ทั้งปีเป็นไปตามเป้า

นางสาวพรช ประพันธ์วัฒนะ กรรมการผู้จัดการอาวุโส กลุ่มธุรกิจ คอนโดมิเนียม บริษัท แอสเซทไวส์ จำกัด (มหาชน) เปิดเผยถึงความสำเร็จของ แคมป์สเคฟ (KAVE) อีกหนึ่งแคมป์สเคฟของแอสเซทไวส์ ว่า ในไตรมาส 2 นี้ บริษัทฯ เตรียมรับรู้รายได้จากการโอนกรรมสิทธิ์ของแคมป์สเคฟ 3 โครงการ ได้แก่ โครงการเคฟ ซีด เกษตร, โครงการเคฟ ทาวน์ ไวส์แลนด์ และโครงการเคฟ ยูนิเวิร์ส บางแสน ซึ่งมีมูลค่าโครงการรวม 5,070 ล้านบาท ซึ่ง 3 โครงการดังกล่าวได้ก่อสร้างแล้วเสร็จและเตรียมต้อนรับผู้ซื้อเข้าอยู่อาศัยแล้ว โดยแคมป์สเคฟ KAVE ได้รับการตอบรับที่ดีเยี่ยมจากกลุ่มลูกค้า โดยมี Key Success 3 ประการคือ 1.ทำเลที่ตั้ง ซึ่งตั้งอยู่ในพริ้มโลเคชั่น มีความสะดวกสบายในการเดินทาง 2.การพัฒนาโครงการ ได้รับการออกแบบที่เป็นเอกลักษณ์ในแบบฉบับของแคมป์สเคฟ KAVE ที่สำคัญอย่างยิ่งคือมีพื้นที่ส่วนกลางและสิ่งอำนวยความสะดวกที่ตอบโจทย์กลุ่มเป้าหมาย โดยเฉพาะกลุ่มนักศึกษาในแต่ละย่านนั้น ๆ และ 3.สามารถสร้างผลตอบแทนให้กับกลุ่มนักลงทุนที่ปล่อยเช่าได้ในอัตราสูงถึง 8 - 10 % ถือว่าคุ้มค่าจากการลงทุนใน อสังหาริมทรัพย์ในปัจจุบัน

"แคมป์สเคฟ KAVE เป็นแคมป์สคอนโด ที่ตอบโจทย์ทั้งการซื้อเพื่ออยู่อาศัย และลงทุนเพื่อปล่อยเช่า จาก Key Success ที่กล่าวไว้ข้างต้น โดยเฉพาะอย่างยิ่งในช่วงที่โครงการสร้างเสร็จสมบูรณ์ 100% ที่ลูกค้าสามารถสัมผัสบรรยากาศโครงการจริง โดยขณะนี้มีสัญญาฉบับจองจากลูกค้าที่ตอบรับนัดหมายเข้าตรวจรับห้องชุดในเฟสแรกแล้ว ประกอบกับในช่วงนี้ยังมีแรงหนุนจากมาตรการอสังหาริมทรัพย์ ในการลดค่าธรรมเนียมการโอน และจดจำนอง มาเป็นปัจจัยช่วยกระตุ้นการตัดสินใจของผู้บริโภค โดยเชื่อว่าจะสามารถทำยอดโอนคอนโดฯ ทั้งปีของบริษัทฯ เป็นไปตามเป้าหมายวางไว้ได้อย่างแน่นอน" นางสาวพรช กล่าว

สำหรับ โครงการเคฟ ซีด เกษตร เป็นแคมป์สคอนโดมิเนียมใกล้ ม.เกษตรศาสตร์ บางเขน ออกแบบภายใต้คอนเซ็ปต์ "Grow Your Verse" ที่สื่อถึงการเติบโตและงอกงามในแบบฉบับของคนรุ่นใหม่ เป็นแหล่งรวมความสูงและสนุก บนพื้นที่ประมาณ 3 ไร่ สูง 8 ชั้น 3 อาคาร จำนวน 600 ยูนิต มูลค่าโครงการ 1,350 ล้านบาท ตั้งอยู่ทำเลชอยพหลโยธิน 34 ใกล้รถไฟฟ้า BTS สายสีเขียวที่สามารถเดินทางเชื่อมต่อเมืองได้สะดวกสบาย ตกแต่งครบครัน Fully Furnished มีห้องหลากหลายแบบให้เลือกตั้งแต่ขนาด 22.10 - 47.10 ตร.ม. มาพร้อมส่วนกลางโดดเด่นที่จัดเต็ม และพิเศษยิ่งกว่าเดิมกว่า 30 รายการ เพื่อรองรับทุกไลฟ์สไตล์สุดขีดของคนรุ่นใหม่ ในราคาเริ่มต้น 2.29 ล้านบาท\* โดยเปิดให้สัมผัสชีวิตสุดขีดกับวิวจริง ตึกจริงแล้วตั้งแต่นี้



# ASW

## เตรียมพร้อม 3 แคมป์สคอนโดพร้อมอยู่แบรนด์ KAVE

### ชู 3 คีย์ชคาสโตนใจกลุ่มผู้อยู่จริง - กลุ่มนักลงทุนแห่ซื้อ

โครงการ "เคฟ ทาวน์ ไรส์แลนด์" เป็นแคมป์สคอนโดเพสสุดท้ายที่ใหญ่ที่สุดในบิกโปรเจกต์ KAVE TOWN ภายใต้คอนเซ็ปต์ "มหัศจรรย์ความสนุก บน Fantastic Island" บนพื้นที่ประมาณ 17 ไร่ สูง 8 ชั้น 7 อาคาร จำนวน 1,777 ยูนิต มูลค่าโครงการ 3,200 ล้านบาท โดยโครงการตั้งอยู่ติดถนนพหลโยธิน ใกล้ ม. กรุงเทพ รังสิต ประกอบด้วยห้องพักตั้งแต่ขนาด 22.20 - 46.10 ตร.ม. โดดเด่นด้วยดีไซน์ส่วนกลางเป็นสวนน้ำขนาดใหญ่ ซึ่งแบ่งเป็น 2 โซน ได้แก่ โซน Andaman Beach และ โซน Caribbean Island ที่มาพร้อมมหัศจรรย์ความสนุกตลอด 365 วัน กับพื้นที่ส่วนกลางมากที่สุดถึง 50 กิจกรรม ทั้ง indoor และ outdoor และมีสวนกลางคอร์ทขนาดใหญ่ รวมถึงด้านหน้าโครงการยังมี Mingle Mall คอมมูนิตี้มอลล์ที่รวมร้านค้า ร้านอาหาร เพื่อตอบโจทย์และเติมเต็มทุกไลฟ์สไตล์ความต้องการของคน Gen Z ในราคาเริ่มต้น 1.49 ล้านบาท เตรียมเปิดให้เข้าชม ในเดือนพฤษภาคม 67 นี้



ASSET  
wise

สุดท้ายกับ โครงการเคฟ ยูนิเวิร์ส บางแสน แคมป์สคอนโด มีตีใหม่ของการอยู่อาศัยแบบมัลติเวิร์ส บนพื้นที่โครงการกว่า 13 ไร่ สูง 8 ชั้น 1 อาคาร เป็นสังคมส่วนตัวเพียง 245 ยูนิต มูลค่าโครงการ 520 ล้านบาท ตั้งอยู่บนถนนบางแสนสาย 4 ห่างจากม.บูรพา เพียง 200 เมตร มาพร้อมห้องพักตั้งแต่ขนาด 23 - 25 ตร.ม. ความสำเร็จกับการออกแบบดีไซน์ที่ตกแต่งให้เสมือนอยู่ในโลกเหนือจินตนาการ เชื่อมโยงกับพื้นที่สีเขียวภายนอกให้สอดคล้องกันกับพื้นที่คลับเฮาส์ จำนวน 3 ชั้น สดวกกว่า 26 กิจกรรม\* พร้อมพื้นที่สร้างสรรค์กิจกรรมในโซน outdoor แห่งเดียวในบางแสน เพื่อไลฟ์สไตล์คุณภาพชีวิตของ Gen Z ในราคาเริ่มต้น 1.99 ล้านบาท เปิดชมตึกจริงแล้ววันนี้

สามารถสอบถามรายละเอียดเพิ่มเติมได้ที่ [www.assetwise.co.th](http://www.assetwise.co.th), โทร. 02-168-0000 หรือ Line: @assetwise

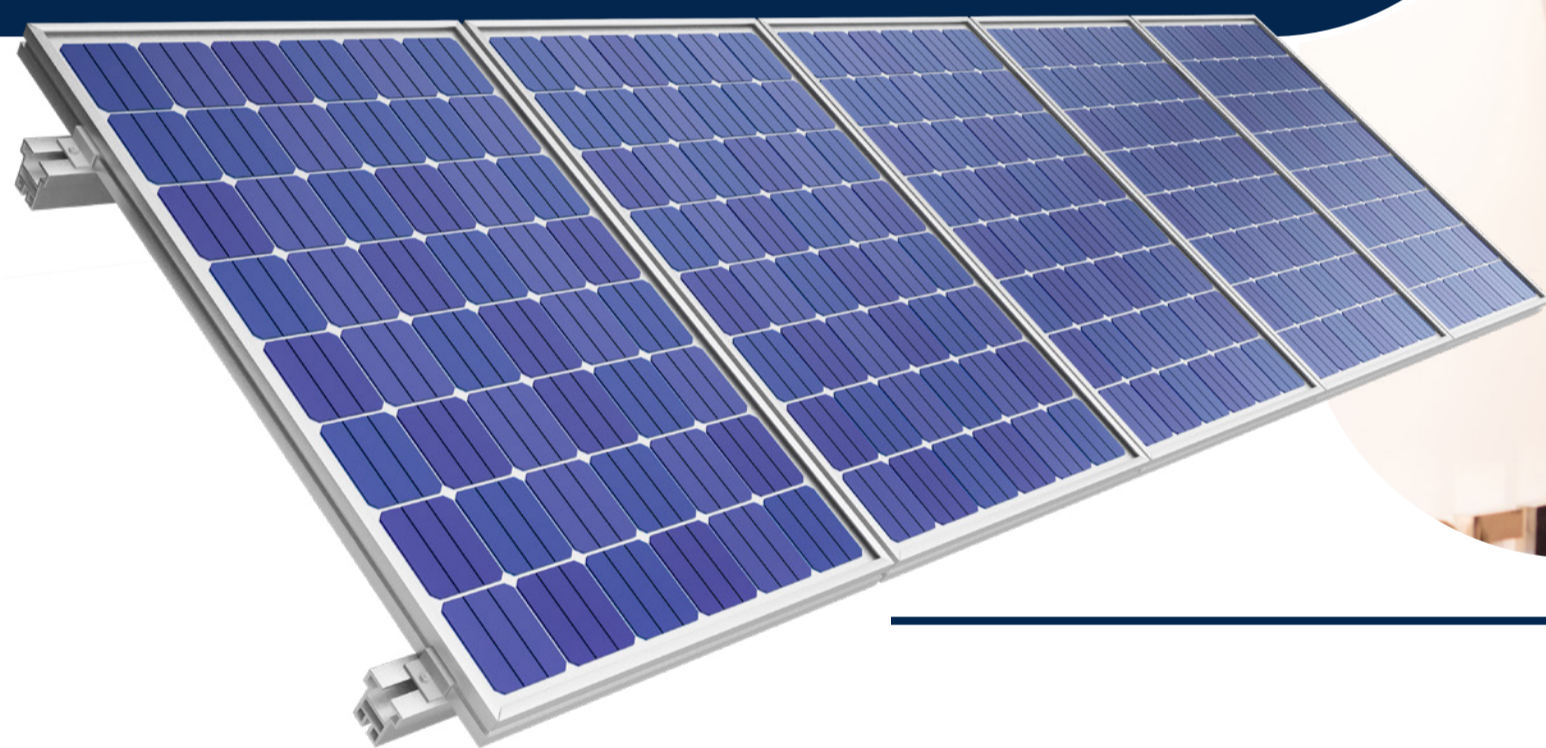


# SUPER

## ปิดจ๊อบขาย "ทานตะวัน โซลาร์" จ่อรับทรัพย์ 4.85 พันลพ. ภายในไตรมาส 2/67

SUPER ปิดดีลขายหุ้น "ทานตะวัน โซลาร์" (SUNFLOWER) ให้กับ "เลวันตา รีนิวเอเบิลส์ (ประเทศไทย)" (LEVANTA) บริษัทในเครือ Actis Energy Fund 5 กองทุนพลังงานในประเทศอังกฤษ เตรียมรับทรัพย์ในเดือน มิ.ย.นี้ มูลค่า 4,859 ล้านบาท ซิวโอ"จวมทรัพย์ โลกจาระ"เตรียมนำเงินไปขยายการลงทุนโรงไฟฟ้าพลังงานหมุนเวียนเต็มอัตราศึก

นายจวมทรัพย์ โลกจาระ ประธานเจ้าหน้าที่บริหาร บริษัท ซุปเปอร์ เอนเนอร์ยี คอร์ปอเรชั่น จำกัด (มหาชน) (SUPER) เปิดเผยว่า เมื่อวันที่ 4 พฤษภาคม 2567 บริษัท ซุปเปอร์ เอนเนอร์ยี กรุ๊ป จำกัด (SEG) ซึ่งเป็นบริษัทช่วยของบริษัทฯ ได้ลงนามในสัญญาซื้อขายหุ้นแบบมีเงื่อนไขบังคับก่อน เพื่อจำหน่ายหุ้นของ SUNFLOWER ให้กับ บริษัท เลวันตา รีนิวเอเบิลส์ (ประเทศไทย) (LEVANTA) ในสัดส่วน 31% และ 59% มูลค่าไม่เกิน 4,859 ล้านบาท โดยคาดว่าจะได้รับเงินภายในเดือนมิถุนายน 2567



LEVANTA เป็นบริษัทในเครือของ Levanta Holding Pte., Ltd. ถือหุ้น 100% โดย Levanta Holding Pte., Ltd. ซึ่งเป็นบริษัทชั้นนำทางด้านธุรกิจพลังงานทดแทนในภูมิภาคเอเชียตะวันออกเฉียงใต้ จดทะเบียนในประเทศสิงคโปร์ โดยมีกองทุน Actis Energy Fund 5 (AE5) ซึ่งเป็นกองทุน Private Equity เป็นผู้ถือหุ้นใหญ่ทางอ้อม โดยกองทุน AE5 บริหาร โดย Actis ถือเป็นบริษัทลงทุนชั้นนำระดับโลกทางด้านธุรกิจโครงสร้างพื้นฐานที่ยั่งยืน

สำหรับเงินที่ได้รับเงินจากการจำหน่ายหุ้น บริษัทฯเตรียมนำไปใช้ชำระคืนเงินกู้ยืมเพื่อลดภาระดอกเบี้ย ใช้ลงทุนในโครงการโรงไฟฟ้าที่ได้รับคัดเลือกจากกกพ. โดยมีกำหนดเปิดดำเนินการเชิงพาณิชย์ระหว่างปี 2569-2572 และนำไปใช้ลงทุนในโครงการ Direct PPA รวมทั้งเป็นเงินทุนหมุนเวียน

"การจำหน่ายหุ้นของ SUNFLOWER ให้กับ LEVANTA ถือว่าเดินตามแผนที่บริษัทฯวางไว้ คาดว่าดีลดังกล่าวจะเสร็จสมบูรณ์ และรับเงินในเดือนมิถุนายนนี้ บริษัทฯเชื่อว่าการดึง

พันธมิตรเข้ามาจะช่วยสนับสนุนในด้านการเงิน เพิ่มโอกาสในการรับงานในอนาคต และสนับสนุนการขยายโรงไฟฟ้าใหม่เพิ่มอีกด้วย" นายจวมทรัพย์กล่าว

อนึ่ง SUNFLOWER ดำเนินธุรกิจผลิตและจัดจำหน่ายกระแสไฟฟ้าจากพลังงานแสงอาทิตย์ในประเทศไทย ภายใต้การดำเนินงานจำนวน 8 บริษัท จำนวน 24 โครงการ กำลังการผลิตรวม 139.40 เมกะวัตต์และได้ดำเนินการจ่ายไฟฟ้าเข้าระบบเชิงพาณิชย์แล้วทั้ง 24 โครงการ

ประธานเจ้าหน้าที่บริหาร SUPER กล่าวอีกว่า บริษัทฯยังคงเดินหน้าตามแผนธุรกิจ ในการขยายการลงทุนพลังงานหมุนเวียนทุกรูปแบบทั้งในประเทศและต่างประเทศ รวมทั้งเข้าประมูลขายไฟฟ้าในส่วนของพลังงานลมและพลังงานแสงอาทิตย์ กำลังการผลิตติดตั้งประมาณ 3,600 - 5,000 เมกะวัตต์ ของภาครัฐ เพื่อสร้างความแข็งแกร่งและการเพิ่มขึ้นของรายได้ในทุกปี เพื่อสร้างผลตอบแทนให้กับผู้ถือหุ้น

ปัจจุบันบริษัทฯมีกำลังการผลิตตามปริมาณเสนอขายตาม PPA ที่ 2,369.79 เมกะวัตต์ COD ไปแล้ว 1,626.11 เมกะวัตต์ และปี 2570 ตั้งเป้ามีกำลังการผลิตไฟฟ้ากว่า 2,200 เมกะวัตต์





## นอร์ทอีส รับเบอร์

เป็นผู้ผลิตยางพารา **คุณภาพดีระดับโลก**  
**ซื่อสัตย์ยุติธรรมต่อลูกค้า** ใช้พลังงานสะอาด  
เป็นมิตรต่อชุมชนและสิ่งแวดล้อม  
พัฒนารุรกิจไปสู่ อุตสาหกรรมปลายน้ำ

### ผลิตภัณฑ์ของเรา



ยางแผ่นรมควัน



ยางแท่ง STR



ยางผสม

ชูวิทย์ จึงธนสมบูรณ์

ประธานเจ้าหน้าที่บริหาร



# กกร.

## ค่านปรับขึ้นค่าแรงขั้นต่ำทั่วประเทศ 400 บาท เหตุสูงเกินจริง/ซีจีดีพีไทยมีแนวโน้มขยายตัวได้ที่ 2.2-2.7% ต่ำกว่าประมาณการเดิม

นายเกรียงไกร เรียรณกุล ประธานสภาอุตสาหกรรมแห่งประเทศไทย (ส.อ.ท.) เป็นประธานการประชุมคณะกรรมการร่วมภาคเอกชน 3 สถาบัน (กกร.) โดยมี ดร. พจน์ อร่ามวัฒนานนท์ รองประธานกรรมการ สภาหอการค้าแห่งประเทศไทย และนายทศศักดิ์ ดวงดี เลขาธิการ สมาคมธนาคารไทย ร่วมในการแถลงข่าว

การค้าโลกในปีนี้มีแนวโน้มเติบโตได้น้อยกว่าที่คาดไว้เดิม กองทุนการเงินระหว่างประเทศ (IMF) ปรับลดคาดการณ์การค้าโลกปี 2567 จากเดิมที่คาดว่าจะโตได้ 3.3% เหลือ 3% และปรับลดคาดการณ์การส่งออกของประเทศ Emerging Markets จากเดิมโตได้ 4.1% เหลือ 3.7% ซึ่ง IMF ประเมินว่าความขัดแย้งด้านภูมิรัฐศาสตร์ทั้งรัสเซีย-ยูเครน และอิสราเอล-อิหร่านที่ยกระดับขึ้นจะกระทบต่อปริมาณการค้าโลก ทั้งนี้ ปัจจัยดังกล่าวถือเป็นปัจจัยลบต่อแนวโน้มการส่งออกสินค้าของไทยในระยะข้างหน้า ทำให้คาดว่าค่าส่งออกจะเติบโตได้น้อยกว่าที่คาดไว้เดิม

เศรษฐกิจไทยชะลอตัวจากการส่งออกสินค้าและการผลิตที่ฟื้นตัวได้ช้า มูลค่าการส่งออกสินค้าในไตรมาสแรกของปีลดลง 0.2% เมื่อเทียบกับช่วงเดียวกันปีก่อน จากปัญหาเชิงโครงสร้างและการค้าโลกที่เติบโตได้จำกัด ส่งผลให้การผลิตภาคอุตสาหกรรมหดตัวต่อเนื่องในไตรมาสแรก ขณะที่ ภาคการท่องเที่ยวฟื้นตัวต่อเนื่อง แต่นักท่องเที่ยวจากยุโรปและตะวันออกกลางมีแนวโน้มลดลงจากผลกระทบของสงคราม อย่างไรก็ตาม คาดว่าจำนวนนักท่องเที่ยวทั้งปีจะยังอยู่ที่ราว 35 ล้านคนตามที่คาดไว้เดิมเนื่องจากนักท่องเที่ยวจากเอเชียมีการฟื้นตัวที่ค่อนข้างดี

เศรษฐกิจไทยมีแนวโน้มขยายตัวได้ที่ 2.2-2.7% ต่ำกว่าประมาณการเดิม เนื่องจากภาคการส่งออกมีแนวโน้มที่จะเติบโตได้เพียง 0.5-1.5% ต่ำกว่าประมาณการเดิมเช่นกันตามทิศทางการค้าโลกที่ได้รับผลกระทบจากความขัดแย้งด้านภูมิรัฐศาสตร์ นอกจากนี้เรื่องภูมิรัฐศาสตร์แล้ว ปัจจัยที่ต้องติดตามในระยะข้างหน้าได้แก่ 1) ความผันผวนของค่าเงิน ตามการเปลี่ยนแปลงของแนวโน้มนโยบายการเงินสหรัฐฯ 2) การเบิกจ่ายงบประมาณประจำปี 2567 ที่เริ่มเบิกจ่ายได้จะช่วยหนุนการเติบโตของกิจกรรมทางเศรษฐกิจในช่วงที่เหลือของปีนี้

### กรอบประมาณการเศรษฐกิจปี 2567 ของ กกร.

| %YoY     | ปี 2567<br>(ณ มี.ค. 67) | ปี 2567<br>(ณ เม.ย. 67) | ปี 2567<br>(ณ พ.ค. 67) |
|----------|-------------------------|-------------------------|------------------------|
| GDP      | 2.8 ถึง 3.3             | 2.8 ถึง 3.3             | 2.2 ถึง 2.7            |
| ส่งออก   | 2.0 ถึง 3.0             | 2.0 ถึง 3.0             | 0.5 ถึง 1.5            |
| เงินเฟ้อ | 0.7 ถึง 1.2             | 0.7 ถึง 1.2             | 0.5 ถึง 1.0            |

ที่ประชุม กกร.เห็นว่าการเร่งรัดการเบิกจ่ายงบประมาณประจำปีให้เกิดขึ้นได้อย่างรวดเร็วเป็นสิ่งสำคัญ รวมถึงการมีมาตรการสนับสนุนความสามารถในการแข่งขันของภาคธุรกิจ และเพิ่มกำลังซื้อในประเทศ เพื่อให้เศรษฐกิจขยายตัวอย่างต่อเนื่อง



# กกร.

## ค่านปรับขึ้นค่าแรงขั้นต่ำทั่วประเทศ 400 บาท เหตุสูงเกินจริง/ซีจีดีพีไทยมีแนวโน้มขยายตัวได้ที่ 2.2-2.7% ต่ำกว่าประมาณการเดิม

กกร. มีความเห็นต่อประเด็นการปรับขึ้นค่าแรงขั้นต่ำทั่วประเทศ 400 บาท ว่าการปรับอัตราค่าจ้างที่สูงเกินกว่าความเป็นจริง จะเป็นปัจจัยลบที่ส่งผลกระทบต่อภาวะเศรษฐกิจและการลงทุนในประเทศไทย เนื่องจากภาวะเศรษฐกิจไทยในปัจจุบันยังมีปัญหาจากปัจจัยหลายประการที่มีความผันผวน อาทิ ค่าเงินบาท ราคาพลังงาน มาตรการกีดกันทางการค้าระหว่างประเทศ และสงครามการค้าระหว่างประเทศ ซึ่งกระทบต่อขีดความสามารถในการแข่งขันของภาคธุรกิจในประเทศไทย โดยเฉพาะภาคอุตสาหกรรมที่ดัชนีผลผลิตภาคอุตสาหกรรม (MPI) เดือนมีนาคม 2567 หดตัวต่อเนื่องเป็นเดือนที่ 18 และอัตราการใช้จ่ายการผลิต (CapU) อยู่ที่ 62.39% ซึ่งลดลง 4.47% จากช่วงเดียวกันของปีก่อน แสดงให้เห็นถึงความเปราะบางของภาคอุตสาหกรรมไทยในที่ประชุมจึงมีข้อเสนอต่อรัฐบาลดังนี้



1) กกร. เห็นด้วยกับการยกระดับรายได้ของแรงงานไทยให้มีคุณภาพชีวิตที่ดีขึ้น แต่การปรับอัตราค่าจ้างขั้นต่ำประจำปี ควรปรับตามที่กฎหมายบัญญัติกำหนดไว้ในมาตรา 87 แห่งพระราชบัญญัติคุ้มครองแรงงาน พ.ศ.2541

2) กกร. ไม่เห็นด้วยกับการปรับค่าจ้างขั้นต่ำ 400 บาทเท่ากันทั่วประเทศ แต่ควรใช้กลไกจากคณะกรรมการพิจารณาอัตราค่าจ้างขั้นต่ำรายจังหวัด และคณะกรรมการค่าจ้าง (ไตรภาคี) เป็นผู้พิจารณาให้สอดคล้องกับปัจจัยทางเศรษฐกิจของแต่ละพื้นที่ อัตราเงินเฟ้อ อัตราการเจริญเติบโตของ GDP ความสามารถในการจ่ายของนายจ้าง และประสิทธิภาพของแรงงาน

3) การปรับอัตราจ้างควรพิจารณาจากทักษะฝีมือแรงงาน (Pay By Skills) ตามประกาศคณะกรรมการส่งเสริมการพัฒนาฝีมือแรงงาน โดยอัตราค่าจ้างขั้นต่ำเป็นเพียงอัตราค่าจ้างของแรงงาน แรกเข้าที่ยังไม่มีฝีมือ ดังนั้น รัฐบาลควรเร่งส่งเสริมมาตรการทางภาษี ลดอุปสรรคต่อการพัฒนาฝีมือแรงงาน เพื่อจูงใจให้ผู้ประกอบการและแรงงานให้ความสำคัญกับการ UP-Skill & Re-Skill และ New Skill เพื่อสร้างแรงงานที่มีทักษะฝีมือให้สอดคล้องกับความต้องการของตลาดแรงงาน และเพิ่มผลผลิตแรงงาน (Labor Productivity)

4) การปรับอัตราค่าจ้างขั้นต่ำเฉพาะพื้นที่จังหวัดและประเภทธุรกิจ ควรให้มีการรับฟังความคิดเห็น และศึกษาถึงความพร้อมของแต่ละพื้นที่ จังหวัดและประเภทธุรกิจ รวมทั้งควรให้มีการหารือร่วมกับภาคเอกชนที่เกี่ยวข้อง และใช้กลไกจากคณะกรรมการพิจารณาอัตราค่าจ้างขั้นต่ำจังหวัดเป็นผู้พิจารณาตามความเหมาะสมในแต่ละพื้นที่หรือประเภทธุรกิจเช่นกัน

5) นอกเหนือจากการยกระดับรายได้ของแรงงานแล้ว ภาครัฐควรเข้ามาดูแลค่าครองชีพในการดำรงชีพของแรงงาน เพื่อช่วยลดภาระค่าใช้จ่ายให้แก่ภาคแรงงานและประชาชน เช่น ราคาอาหารสำเร็จรูป และสินค้าอุปโภคบริโภคที่จำเป็น รวมถึง ค่าเดินทาง ค่าไฟฟ้า เป็นต้น ซึ่งจะช่วยสร้างความสมดุลด้านรายได้และค่าใช้จ่ายในการดำรงชีพให้กับแรงงานให้สอดคล้องตามภาวะเศรษฐกิจในปัจจุบัน

ทั้งนี้ กกร. จะมีการทำหนังสือถึงกระทรวงแรงงาน เพื่อขอคัดค้านการขึ้นค่าแรงขั้นต่ำ 400 บาททั่วประเทศ และหารือถึงแนวทางการปรับขึ้นค่าแรงให้เหมาะสมกับการเพิ่มขีดความสามารถในการแข่งขันและเป็นประโยชน์ต่อการฟื้นตัวของเศรษฐกิจในประเทศ พร้อมกันนี้จะมีการหารือกับภาคเอกชนในแต่ละจังหวัดถึงผลกระทบและจัดทำข้อเสนอต่อการขึ้นค่าจ้างขั้นต่ำ เพื่อนำเสนอคณะกรรมการพิจารณาอัตราค่าจ้างขั้นต่ำรายจังหวัด โดยจะยึดกลไกการพิจารณาของคณะกรรมการค่าจ้าง (ไตรภาคี) เป็นสำคัญ



# สภาทองคำโลก

## เผย Q1/67 ความต้องการทองคำแท่งและเหรียญทองคำ สำหรับการลงทุนของประเทศไทยเพิ่มขึ้น 10% เมื่อเทียบกับช่วงเดียวกันของปี 2566

รายงานแนวโน้มความต้องการทองคำหรือ Gold Demand Trends จากสภาทองคำโลก (World Gold Council) สำหรับไตรมาสที่ 1 ของปี 2567 ระบุว่า ความต้องการทองคำแท่งและเหรียญทองคำสำหรับการลงทุนของประเทศไทยเพิ่มขึ้น 10% เมื่อเทียบกับช่วงเดียวกันของปี 2566 ความต้องการทองคำผู้บริโภค (Consumer Gold Demand) ในประเทศไทยเพิ่มขึ้น 4% เมื่อเปรียบเทียบกับช่วงเวลาเดียวกันของปีที่แล้ว แม้ว่าราคาทองคำได้พุ่งขึ้นสูงสุดเป็นประวัติการณ์ในไตรมาสที่ผ่านมา ในขณะที่ปริมาณความต้องการทองคำทั่วโลกที่รวมการซื้อขายนอกตลาดหลักทรัพย์ (Over-the-counter หรือ OTC) ได้เพิ่มขึ้น 3% อยู่ที่จำนวน 1,238 ตัน ซึ่งถือเป็นไตรมาสแรกของปีที่เติบโตแข็งแกร่งที่สุดนับตั้งแต่ปี 2559 เป็นต้นมา ด้านความต้องการทองคำทั่วโลกที่ไม่รวมตลาด OTC ได้ลดลง 5% อยู่ที่จำนวน 1,102 ตัน สำหรับไตรมาสที่ 1 ของปี 2567

ปริมาณความต้องการทองคำที่เพิ่มสูงขึ้นทั่วโลกมีสาเหตุหลักมาจากการลงทุนที่แข็งแกร่งของตลาด OTC [1] รวมถึงการซื้อทองคำของธนาคารกลางที่ดำเนินมาอย่างต่อเนื่อง และความต้องการที่เพิ่มขึ้นจากผู้ซื้อในภูมิภาคเอเชีย ปัจจัยเหล่านี้ผลักดันให้ราคาทองคำทำสถิติเฉลี่ยรายไตรมาสสูงขึ้นไปอยู่ที่ 2,070 เหรียญสหรัฐ/ออนซ์ ซึ่งเพิ่มขึ้นถึง 10% เมื่อเทียบกับช่วงไตรมาสเดียวกันของปีก่อนหน้า หรือเพิ่มขึ้น 5% เมื่อเทียบกับไตรมาสก่อนหน้า

ธนาคารกลางต่าง ๆ ยังคงซื้อทองคำอย่างต่อเนื่อง จากสถิติอย่างเป็นทางการธนาคารกลางทั่วโลกได้ถือครองทองคำเพิ่มขึ้นเป็นจำนวน 290 ตันในไตรมาสนี้ การซื้อที่คงที่ สม่ำเสมอ และเป็นรูปธรรมจากภาครัฐ ได้เน้นย้ำความสำคัญของทองคำในพอร์ตการลงทุนของทุนสำรองระหว่างประเทศ ท่ามกลางสภาวะความผันผวนของตลาดและความเสี่ยงที่เพิ่มมากขึ้น

ด้านสถานการณ์ของทองคำสำหรับการลงทุน พบว่าปริมาณการลงทุนในทองคำแท่งและเหรียญทองคำทั่วโลกเพิ่มขึ้น 3% เมื่อเทียบกับไตรมาส

เดียวกันของปีที่ผ่านๆ มา และยังคงทรงตัวในระดับสูงต่อเนื่องจากไตรมาสที่ 4 ของปี 2566 อยู่ที่ปริมาณ 312 ตัน สำหรับประเทศไทยมีปริมาณการลงทุนในทองคำแท่งและเหรียญทองคำเพิ่มขึ้นถึง 10% เมื่อเทียบกับปีแล้ว ที่จำนวน 5.9 ตัน โดยราคาทองคำในประเทศไทยได้ปรับตัวสูงขึ้นมากกว่าอัตราในต่างประเทศ เนื่องจากค่าเงินบาทที่อ่อนลงอย่างต่อเนื่องในช่วงไตรมาสที่ 1 ของปี 2567

สำหรับกองทุนซื้อขายแลกเปลี่ยน (ETF) ทองคำแท่งสำหรับนักลงทุนกระแสการลงทุนยังคงไหลออกอย่างต่อเนื่องโดยปริมาณการถือครองทองคำของ ETF ทั่วโลกลดลง 114 ตัน นำโดยกองทุนในทวีปอเมริกาเหนือและยุโรป อย่างไรก็ตามปริมาณทองคำที่ลดลงนี้ได้รับการชดเชยเล็กน้อย จากกระแสการไหลเข้าสู่ผลิตภัณฑ์ด้านการลงทุนทองคำต่าง ๆ ในตลาดหลักทรัพย์ทวีปเอเชีย โดยมีจีนเป็นผู้สร้างการลงทุนที่สำคัญ นักลงทุนได้กลับมาสนใจทองคำอีกครั้งเนื่องจากค่าเงินของแต่ละประเทศที่อ่อนลง และผลประกอบการที่ต่ำของตลาดตราสารทุนภายในประเทศ

ปริมาณความต้องการในตลาดทองคำเครื่องประดับทั่วโลกยังคงแข็งแกร่ง แม้ว่าราคาทองคำได้เพิ่มขึ้นสูงสุดเป็นประวัติการณ์ก็ตาม โดยได้ลดลงเพียง 2% เมื่อเทียบกับไตรมาสเดียวกันของปีก่อนหน้า ความต้องการทองคำในทวีปเอเชียได้ช่วยพยุงปริมาณที่ปรับลดลงในทวีปยุโรปและอเมริกาเหนือไว้ ปริมาณความต้องการทองคำเครื่องประดับของทั้งประเทศไทย เวียดนาม และอินโดนีเซีย ต่างลดลงในระดับที่ใกล้เคียงกันเมื่อเทียบกับไตรมาสเดียวกันของปีก่อนหน้า โดยประเทศไทยมีความต้องการลดลง 10% อยู่ที่ 1.9 ตัน เวียดนามลดลง 10% เป็น 4.1 ตัน และอินโดนีเซียลดลง 12% อยู่ที่ 5.5 ตัน เนื่องจากราคาทองคำที่เพิ่มสูงขึ้นมากในช่วงปลายไตรมาสที่ 1 ซึ่งทำให้ความต้องการในภูมิภาคลดลง

นอกจากนี้แล้ว ความต้องการทองคำในภาคเทคโนโลยีได้ฟื้นตัวขึ้น 10% เมื่อเทียบกับปีก่อนหน้า โดยได้รับแรงผลักดันจากการเติบโตอย่างก้าวกระโดดของ AI ในภาคอุตสาหกรรมอิเล็กทรอนิกส์





# สภาพทองคำโลก

## เผยQ1/67 ความต้องการทองคำแท่งและเหรียญทองคำ สำหรับการลงทุนของประเทศไทยเพิ่มขึ้น 10% เมื่อเทียบกับช่วงเดียวกันของปี 2566

ในด้านของอุปทาน การผลิตทองคำจากเหมืองแร่เพิ่มสูงขึ้น 4% เมื่อเทียบกับที่ผ่านมา อยู่ที่ 893 ตัน ซึ่งเป็นสถิติสูงเป็นประวัติการณ์ของการผลิตในไตรมาสแรก ในขณะที่ปริมาณการรีไซเคิลทองคำเพิ่มขึ้นถึงระดับสูงสุดนับตั้งแต่ไตรมาสที่ 3 ของปี 2563 โดยเพิ่มขึ้นถึง 12% จากไตรมาสแรกของปี 2566 อยู่ที่ 351 ตัน เนื่องจากนักลงทุนบางรายมองว่าราคาทองคำสูงเป็นโอกาสดีสำหรับการทำกำไร

**คุณเซาโก ฟาน (Shaokai Fan) หัวหน้าภูมิภาคเอเชียแปซิฟิก (ไม่รวมประเทศจีน) และหัวหน้าธนาคารกลางทั่วโลกของสภาพทองคำโลก** กล่าวว่า “แม้ว่าราคาทองคำได้เพิ่มขึ้นสู่จุดสูงสุดเป็นประวัติการณ์ติดต่อกัน ในไตรมาสแรกของปี 2567 ซึ่งส่งผลกระทบต่อตลาด

ทองคำเครื่องประดับ แต่ความต้องการทองคำผู้บริโภคโดยรวมในประเทศไทยก็ยังคงเพิ่มขึ้น 4% เมื่อเทียบกับช่วงเดียวกันของปีที่ผ่านมา โดยได้รับแรงสนับสนุนจากการลงทุนในทองคำแท่งและเหรียญทองคำที่เพิ่มมากขึ้น เราพบว่าปริมาณความต้องการทองคำเครื่องประดับในประเทศไทยปรับลดลงในช่วงที่ราคาเริ่มปรับตัวสูงขึ้นในเดือนมีนาคม นอกจากนี้ยังนำไปสู่การรีไซเคิลทองคำที่เพิ่มสูงขึ้นอย่างรวดเร็วอีกด้วย”

คุณหลุยส์ สตรีท (Louise Street) นักวิเคราะห์การตลาดอาวุโส ของสภาพทองคำโลก แสดงความคิดเห็นว่า “ตั้งแต่เดือนมีนาคมที่ผ่านมา ราคาทองคำได้ไต่ขึ้นสู่ระดับสูงสุดเป็นประวัติการณ์ แม้ต้องเผชิญกับแรงต้านจากวิเคราะห์แบบดั้งเดิม ซึ่งคือค่าเงินดอลลาร์สหรัฐฯ ที่แข็งค่า

และอัตราดอกเบี้ยที่พุ่งสูงแล้วว่าจะยังคงระดับสูงนานกว่าที่คาดการณ์ไว้ก็ตาม”

“ปัจจัยหลายประการอยู่เบื้องหลังการพุ่งขึ้นของราคาทองคำในช่วงที่ผ่านมา รวมถึงความเสี่ยงทางภูมิรัฐศาสตร์ที่เพิ่มสูงขึ้นและความไม่แน่นอนทางเศรษฐกิจมหภาคที่ยังคงมีอยู่ ผลักดันให้ความต้องการทองคำในฐานะสินทรัพย์ที่ปลอดภัยเพิ่มสูงขึ้น นอกจากนี้ยังรวมถึงความต้องการทองคำจากธนาคารกลางที่ยืนหยัดอย่างต่อเนื่องและมั่นคง การลงทุนในตลาด OTC ที่แข็งแกร่ง และการซื้อสุทธิที่เพิ่มขึ้นในตลาดอนุพันธ์ต่าง ๆ ทั้งหมดนี้ล้วนส่งผลให้ราคาทองคำเพิ่มสูงขึ้น”



“สิ่งที่น่าสนใจคือเรากำลังมองเห็นแนวโน้มพฤติกรรมของนักลงทุนชาวตะวันออกและตะวันตกที่เปลี่ยนแปลงไป โดยปกตินักลงทุนในตลาดตะวันออกจะมีความอ่อนไหวต่อราคามากกว่า โดยมีกรอบช่วงที่ราคาทองคำลดลงเพื่อหาจังหวะซื้อ ในขณะที่นักลงทุนชาวตะวันตกมักถูกดึงดูดด้วยราคาที่สูงขึ้นและมีแนวโน้มที่จะซื้อในช่วงที่ราคาเพิ่มขึ้นต่อเนื่อง แต่ในไตรมาสแรกของปีเราเห็นว่าบทบาทนี้กลับสลับกัน เนื่องจากความต้องการลงทุนในตลาดต่าง ๆ เช่น จีนและอินเดีย เติบโตอย่างมากในช่วงที่ราคาทองคำพุ่งสูงขึ้น”

คุณหลุยส์ กล่าวเสริมว่า “เมื่อมองไปข้างหน้าในปี 2567 มีแนวโน้มที่ทองคำจะสร้างผลตอบแทนแข็งแกร่งกว่าที่เราได้คาดการณ์ไว้เมื่อตอนต้นปี จากผลการดำเนินงานที่ดีในช่วงที่ผ่านมา หากระดับราคาลดต่ำลงในช่วงเดือนต่อจากนี้ ผู้ซื้อที่อ่อนไหวต่อราคาบางรายอาจกลับเข้าสู่ตลาดอีกครั้ง และนักลงทุนจะยังคงมองหาทองคำเพื่อเป็นสินทรัพย์ที่ปลอดภัยต่อไป ในช่วงที่พวกเขาต้องการความชัดเจนเกี่ยวกับการลดอัตราดอกเบี้ยและผลการเลือกตั้งที่จะเกิดขึ้น”



# รณาคารยูโอบี

## คาดปีนี้ศก.ไทย โต 2.8% / ปีหน้า ขยายตัว 3% แนะนำการลงทุนหลัก เช่น กลยุทธ์ Multi-asset และตราสารหนี้คุณภาพดี

รณาคารยูโอบี ประเทศไทย จัดงานสัมมนา Mid-Year Investment Outlook ขึ้นเมื่อเร็วๆ นี้ เพื่อให้นักลงทุนทราบถึงกลยุทธ์การจัดพอร์ตลงทุนที่แข็งแกร่งท่ามกลางความไม่แน่นอนทั่วโลก เพื่อรับมือในช่วงครึ่งหลังของปี 2567

ขณะที่เรากำลังเข้าสู่ช่วงปลายไตรมาสที่สอง ปีนี้เป็นปีที่ท้าทายสำหรับนักลงทุนอย่างมาก จากความตึงเครียดทางภูมิรัฐศาสตร์และความขัดแย้งทางเศรษฐกิจระหว่างสหรัฐฯ และจีนที่ได้สร้างผลกระทบต่อการลงทุน รณาคารยูโอบี ประเทศไทยจึงแนะนำให้ให้นักลงทุนพิจารณาลงทุนในหุ้นปันผลเพื่อสร้างรายได้สม่ำเสมอ นอกจากนี้ รณาคารยังแนะนำให้สร้างพอร์ตโฟลิโอที่แข็งแกร่งผ่านการลงทุนกลุ่ม Core Investment ด้วยกลยุทธ์ Multi-asset ที่กระจายการลงทุนในสินทรัพย์ที่หลากหลายตามภูมิภาค อุตสาหกรรม และสินทรัพย์ประเภทต่างๆ เพื่อตอบโจทย์วัตถุประสงค์ทางการเงินในระยะยาว นอกจากนี้ การสัมมนายังเจาะลึก ไปยังกลยุทธ์การลงทุนสำหรับผู้ที่มีความเสี่ยงได้ไปที่อุตสาหกรรมการดูแลสุขภาพระดับโลก (global healthcare), เอเชีย ไม่รวมญี่ปุ่น และอาเซียน เพื่อสร้างศักยภาพให้พอร์ตในระหว่างที่ตลาดผันผวน

เศรษฐกิจไทยคาดว่าจะขยายตัวที่ร้อยละ 2.8 ในปี 2567 โดยได้แรงหนุนจากการท่องเที่ยว การบริโภคภาคครัวเรือน และการใช้จ่ายภาครัฐ นายเว็นริโก ทามูวิดจาชา นักเศรษฐศาสตร์ Global Economics and Market Research กลุ่มรณาคารยูโอบี ตั้งข้อสังเกตว่าแม้ตัวชี้วัดทางเศรษฐกิจจะชี้ให้เห็นถึงกิจกรรมในประเทศที่ชะลอตัวลง แต่การฟื้นตัวของต่างประเทศยังเป็นผลดีต่อเศรษฐกิจไทย

ด้วยการฟื้นตัวของราคาส่งออกสินค้า ค่าใช้จ่ายภาครัฐ และมาตรการกระตุ้นทางการคลัง รณาคารยูโอบีคาดการณ์การเติบโตของจีดีพี ที่ร้อยละ 2.8 ในปี 2567 และร้อยละ 3.0 ในปี 2568 โดยมีปัจจัยขับเคลื่อนหลัก ได้แก่ จำนวนนักท่องเที่ยวที่เข้ามาในประเทศอย่างต่อเนื่อง การฟื้นตัวของราคาส่งออกภาคอุตสาหกรรม และอุปสงค์ในประเทศที่มีเสถียรภาพควบคู่ไปกับการจับจ่ายของผู้บริโภคที่เพิ่มขึ้น"

## กลยุทธ์เพื่อสร้างพอร์ตโฟลิโอที่แข็งแกร่ง

นายเวเบล ลิม Head of Wealth Management Advisory and Strategy กลุ่มรณาคารยูโอบี เน้นย้ำถึงความสำคัญของการสร้างพอร์ตที่แข็งแกร่งเพื่อบรรลุเป้าหมายทางการเงินในระยะยาว เขากล่าวว่า "เนื่องจากตลาดมีความอ่อนไหวต่อดัชนีชี้วัดทางเศรษฐกิจ ท่ามกลางอัตราการเติบโตและการคาดการณ์อัตราเงินเฟ้อที่แตกต่างกัน การสร้างรายได้ที่สม่ำเสมอผ่านการลงทุนในหุ้นปันผลจึงเป็นสิ่งสำคัญ"

นอกจากนี้เขายังแนะนำการลงทุนหลัก เช่น กลยุทธ์ Multi-asset และตราสารหนี้คุณภาพดี (Investment Grade) ที่ได้ประโยชน์จากอัตราผลตอบแทนที่สูงขึ้นท่ามกลางภาวะเงินเฟ้อที่ปรับตัวลงช้า การกระจายความเสี่ยงในหลายสินทรัพย์ ภูมิภาค และอุตสาหกรรมต่างๆ สามารถช่วยลดความผันผวนของพอร์ตการลงทุน และเน้นย้ำถึงประโยชน์ของการลงทุนในตราสารหนี้ที่มีอายุยาวขึ้นในสภาวะเศรษฐกิจเช่นนี้

ในส่วนของ Top Ideas นั้น นายเวเบล ได้แนะนำ Global Healthcare สำหรับลูกค้าที่สนใจลงทุนในหุ้น เนื่องจากเป็นหุ้นที่มีลักษณะ defensive และมีศักยภาพในการเติบโตในระยะยาว ซึ่งได้รับแรงหนุนจากสังคมผู้สูงอายุและความก้าวหน้าทางเทคโนโลยี และแม้จะมีความท้าทายในระยะสั้นในภูมิภาคเอเชีย (ไม่รวมญี่ปุ่น) / อาเซียน / จีน แต่นายเวเบลยังคงมีมุมมองเชิงบวกในระหว่างนี้ เนื่องจากการบริโภคในภูมิภาคที่ฟื้นตัวและมูลค่าหุ้นในกลุ่มนี้ยังอยู่ในระดับที่ต่ำ





# ธนาคารยูโอบี

**คาดปีนี้ศก.ไทย โต 2.8% / ปีหน้า ขยายตัว 3%**  
**แนะนำการลงทุนหลัก เช่น กลยุทธ์ Multi-asset**  
**และตราสารหนี้คุณภาพดี**

## ความล้าหน้าทางดิจิทัลและโซลูชันการจัดการความมั่งคั่ง

นายทิดอน เจอโรม เคสเซล ผู้ช่วยกรรมการผู้จัดการใหญ่ ผลิตภัณฑ์เงินฝากและบริหารการลงทุนบุคคลธนกิจ ธนาคารยูโอบี ประเทศไทย เน้นย้ำถึงความมุ่งมั่นของธนาคารยูโอบีในการผสมผสานความเชี่ยวชาญของมนุษย์เข้ากับความล้าหน้าของดิจิทัลเพื่อมอบบริการเฉพาะบุคคล เรายังได้แนะนำเครื่องมือใหม่ที่จะช่วยลูกค้าในการสร้างพอร์ตโฟลิโอการลงทุนส่วนบุคคลที่เรียกว่า My Wealth Planner

นายทิดอนกล่าวว่า "เพื่อช่วยให้ลูกค้าเข้าใจสถานการณ์ทางการเงินในปัจจุบัน เพื่อเป็นรากฐานสำหรับการลงทุนที่ยั่งยืนได้ดีขึ้น เครื่องมือ My Wealth Planner จะสร้างกรอบการลงทุนที่สามารถพาลูกค้าให้บรรลุวัตถุประสงค์การลงทุนของตนได้ ข้อมูลลูกค้าทั้งหมดจะถูกรวบรวมและประมวลผลโดย My Wealth Planner ซึ่งจะเข้าใจโปรไฟล์ความเสี่ยงในการลงทุนและจัดสรรกลยุทธ์การลงทุนในกองทุนและการประกันภัย เครื่องมือนี้ยังทำให้การลงทุนเรื่องที่น่าพอใจและง่ายขึ้น ทั้งยังคอยติดตามความคืบหน้าอย่างสม่ำเสมอ"

นายทิดอนยังได้พูดถึงฟีเจอร์ Wealth ใหม่ที่เพิ่งเปิดตัวใน UOB TMRW ที่ช่วยให้นักลงทุนสามารถซื้อ-ขาย-สับเปลี่ยนกองทุนรวมได้สะดวกรวดเร็วยิ่งขึ้น สามารถจัดการความมั่งคั่งผ่านโทรศัพท์มือถือได้ง่ายแค่ปลายนิ้ว นักลงทุนจะสามารถเข้าถึงกองทุนต่างประเทศได้โดยตรง ทำให้สามารถลงทุนโดยตรงในกองทุนรวมที่เป็นสกุลเงินต่างประเทศจากบริษัทจัดการกองทุนที่มีชื่อเสียงถึง 14 แห่ง อาทิ Blackrock, PIMCO, JPMorgan และ Fidelity



เพื่อลดความเสี่ยงของเหตุการณ์ที่ไม่คาดคิด นักลงทุนควรตระหนักถึงความเสี่ยงที่ยอมรับได้และกระจายพอร์ตการลงทุนให้มีความหลากหลาย ผ่านเครื่องมือการลงทุนที่หลากหลายและผลิตภัณฑ์การลงทุนทั้งในและต่างประเทศ ทีมที่ปรึกษาลูกค้าและผู้เชี่ยวชาญของยูโอบี จะให้คำแนะนำอย่างมืออาชีพโดยพิจารณาจากวัตถุประสงค์ทางการเงินสำหรับนักลงทุนรายบุคคล ผู้ลงทุนควรตรวจสอบให้แน่ใจเสมอว่า เข้าใจสิ่งที่กำลังลงทุนและได้คำนึงถึงปัจจัยเสี่ยงที่อาจเกิดขึ้นก่อนตัดสินใจลงทุน



# BBLAM

## เสนอขาย IPO 'กองทุนรวมบัวหลวงธนรัฐ 10/24' วันที่ 8-10 พ.ค. 2567

BBLAM เสนอขาย IPO กองทุนรวมบัวหลวงธนรัฐ 10/24 หรือ Bualuang Thanarat 10/24  
เน้นลงทุนในตราสารหนี้ภาครัฐ IPO 8-10 พฤษภาคม 2567

รายงานข่าวจาก บริษัทหลักทรัพย์จัดการกองทุนรวม บัวหลวง จำกัด หรือ BBLAM เปิดเผยว่า BBLAM เสนอขายหน่วยลงทุนครั้งแรก (IPO) กองทุนรวมบัวหลวงธนรัฐ 10/24 หรือ Bualuang Thanarat 10/24 (B10/24) อายุประมาณ 6 เดือน ประมาณการผลตอบแทน 2.00% ต่อปี ขนาดโครงการ 5,000 ล้านบาท โดยเสนอขายในราคา 10 บาทต่อหน่วย และผู้ลงทุนจะต้องจองซื้อครั้งแรกขั้นต่ำ 10,000 บาท

สำหรับ บัวหลวงธนรัฐ 10/24 จะนำเงินไปลงทุนในตราสารหนี้ภาครัฐ เช่น ตั๋วเงินคลัง พันธบัตรรัฐบาล พันธบัตรธนาคารแห่งประเทศไทย หรือ พันธบัตร หรือตราสารหนี้ที่กระทรวงการคลังหรือกองทุนเพื่อการฟื้นฟู และพัฒนาระบบสถาบันการเงินเป็น ผู้ออก ผู้รับรอง ผู้รับอาวัล หรือ ผู้ค้ำประกัน โดยเฉลี่ยในรอบปีบัญชีไม่น้อยกว่าร้อยละ 80 ของมูลค่า ทรัพย์สินสุทธิของกองทุน รวมทั้งกองทุนนี้จะลงทุนครั้งเดียว โดยจะถือ ทรัพย์สินที่ลงทุนไว้จนครบอายุโครงการของกองทุนรวม (buy-and-hold fund)

ส่วนที่เหลือจะลงทุนในเงินฝาก บัตรเงินฝาก ตั๋วแลกเงิน ตั๋วสัญญาใช้เงิน ตราสารหนี้ของสถาบันการเงิน และหรือพันธบัตรรัฐวิสาหกิจ และหรือ การขาดผลโดยวิธีอื่น การทำธุรกรรมการซื้อขายตราสารหนี้ภาครัฐกับ สถาบันการเงิน โดยมีสัญญาที่จะขายคืนตราสารหนี้ดังกล่าว ตามวันที่ กำหนดในสัญญา

ทั้งนี้ กองทุนจะไม่ลงทุนในสัญญาซื้อขายล่วงหน้า (Derivatives) และไม่ลงทุนในตราสารที่มีลักษณะของสัญญาซื้อขายล่วงหน้าแปลง (Structured Note) รวมถึงไม่ลงทุนในตราสารหนี้ที่มีอันดับความน่าเชื่อถือต่ำกว่าที่สามารถลงทุนได้ (Non-Investment Grade) อย่างไรก็ตาม กองทุนอาจมีไว้ซึ่งตราสารหนี้ที่มีอันดับความน่าเชื่อถือต่ำกว่าที่สามารถลงทุนได้ (Non-Investment Grade) เฉพาะกรณีที่ตราสารหนี้นั้นได้รับการจัดอันดับความน่าเชื่อถือในอันดับที่สามารถลงทุนได้ (Investment Grade) ณ วันที่ลงทุนเท่านั้น

กองทุน B10/24 ไม่มีค่าธรรมเนียมการขายหรือรับซื้อคืนหน่วยลงทุน กองทุนนี้จะรับซื้อคืนอัตโนมัติให้กับผู้ถือหน่วยลงทุน ภายในวันทำการ ก่อนวันครบกำหนดอายุโครงการ โดยการลดจำนวนหน่วยและใช้มูลค่า หน่วยลงทุน ณ สิ้นวันทำการรับซื้อคืนอัตโนมัติเป็นราคาซื้อคืนหน่วยลงทุน โดยผู้ซื้อหน่วยลงทุนจะได้รับเงินคืนอัตโนมัติภายใน 5 วันทำการ นับตั้งแต่วันที่ทำการตัดจากวันทำการรับซื้อคืนหน่วยลงทุนอัตโนมัติ ตามวิธีที่ผู้ถือหน่วยลงทุนได้แจ้งไว้ในใบคำขอเปิดบัญชี (โอนเข้าบัญชี / เช็ค) โดยผู้ถือหน่วยลงทุนสามารถแจ้งความประสงค์ไว้ได้ว่า เมื่อกองทุนปิดครบอายุ ให้สับเปลี่ยนเข้ากองทุนเปิดบัวหลวงธนทวี (B-TNTV) หรือ กองทุนเปิดบัวหลวงตราสารหนี้ภาครัฐ (B-TREASURY)



  
BBLAM

ผู้ที่สนใจ สามารถสอบถามข้อมูลรายละเอียดกองทุน B10/24 หรือติดต่อขอรับหนังสือชี้ชวนได้ที่ BBLAM โทร. 0 2674 6488 กด 8 หรือตัวแทนขายหน่วยลงทุน ได้แก่ ธนาคารกรุงเทพ บมจ.หลักทรัพย์ บัวหลวง บมจ.กรุงเทพประกันชีวิต และ บมจ.หลักทรัพย์ กรุงศรี พัฒนสิน

ผู้ลงทุนต้องทำความเข้าใจ ลักษณะสินค้า เงื่อนไขผลตอบแทนและความเสี่ยง ก่อนตัดสินใจลงทุน ผลการดำเนินงานในอดีต มิได้เป็นสิ่งยืนยันถึงผลการดำเนินงานในอนาคต การป้องกันความเสี่ยงอัตราแลกเปลี่ยนขึ้นกับดุลยพินิจของผู้จัดการกองทุน



# อย่าพลาด กับโอกาสรับผลตอบแทนดี ๆ จาก B10/24



## กองทุนรวมบัวหลวงธนรัฐ 10/24 (B10/24) กองทุนรวมตราสารหนี้ภาครัฐ ที่มากับโอกาสลงทุน

ประมาณการผลตอบแทน 2.00% ต่อปี (ผลตอบแทนไม่เสียภาษี ยกเว้นมีต้นบุคคลต่างประเทศที่ไม่ได้ประกอบกิจการในไทย)

ระยะเวลาลงทุนประมาณ 6 เดือน มูลค่าการซื้อขั้นต่ำ 10,000 บาท ขนาดกองทุน 5,000 ล้านบาท (มี green shoe อีก 15%)

ลงทุนสะดวก..ที่ สาขานาครกรุงเทพ อินเทอร์เน็ตแบงก์กึ่งธนาคารกรุงเทพ บิซ ไอแบงก์กึ่ง และโมบายแบงก์กึ่งธนาคารกรุงเทพ

กองทุนลงทุนในตราสารหนี้ภาครัฐ เช่น ตั๋วเงินคลัง พันธบัตรรัฐบาล พันธบัตรธนาคารแห่งประเทศไทย หรือพันธบัตร หรือตราสารหนี้ที่กระทรวงการคลัง หรือกองทุนเพื่อการฟื้นฟูและพัฒนาระบบสถาบันการเงินเป็นผู้ออก ผู้รับรอง ผู้รับอาวัล หรือผู้ค้ำประกัน รวมกันไม่น้อยกว่าร้อยละ 80 ของมูลค่าทรัพย์สินสุทธิของกองทุน กองทุนนี้จะลงทุนครั้งเดียว โดยจะถือทรัพย์สินที่ลงทุนไว้จนครบอายุโครงการของกองทุนรวม (buy-and-hold fund)

ประมาณการอัตราการรับซื้อคืนหน่วยลงทุนอัตโนมัติ มีรายละเอียดของตราสารที่จะลงทุน ดังนี้

| ตราสารที่ลงทุน <sup>(1)</sup>                                 | อันดับความน่าเชื่อถือ<br>ตราสารหรือผู้ออกตราสาร <sup>(5)</sup> |                      | ประมาณการ<br>ผลตอบแทนของ<br>ตราสารในรูป<br>เงินบาทต่อปี <sup>(2)</sup> (%) | สัดส่วน<br>การลงทุน<br>โดยประมาณ <sup>(1)</sup><br>(%) | ประมาณการ<br>ผลตอบแทนที่กองทุน<br>จะได้รับในรูปเงินบาท<br>ต่อปี <sup>(1)</sup> (%) |
|---|--|----------------------|--|--|--|
|   | National Rating  | International Rating |  |  |  |
| ตราสารหนี้ภาครัฐ <sup>(2)</sup>                               | AAA  | -                    | 2.2100%  | 99.00%   | 2.19%  |
| เงินฝาก <sup>(3)</sup>  |  |                      | 0.4000%  | 1.00%  | 0.004%   |
| รวม   |  |                      |  | 100.00%  | 2.19%  |
| ประมาณการค่าใช้จ่าย <sup>(4)</sup>                            |  |                      |  |  | 0.19%  |
| ประมาณการผลตอบแทนที่ผู้ถือหน่วยลงทุนจะได้รับโดยเฉลี่ย (ต่อปี) |  |                      |  |  | 2.00%  |

<sup>(1)</sup> บริษัทจัดการจะใช้ดุลพินิจในการเปลี่ยนแปลงโครงสร้างหนี้สินที่ลงทุนหรือสัดส่วนการลงทุนได้ตมเมื่อเป็นการดำเนินการภายใต้สถานการณ์ที่จำเป็นและสมควร เพื่อรักษาผลประโยชน์ของผู้ลงทุนเป็นสำคัญ โดยไม่ทำให้ความเสียหายแก่ทรัพย์สินที่ลงทุนเปลี่ยนแปลงไปโดยบังเอิญสำคัญ โดยบริษัทจัดการอาจพิจารณาการลงทุนในตราสารหนี้ที่อื่นแทน และ/หรือ เพิ่มเดิมจากตราสารที่ระบุไว้ข้างต้นได้ หรือตราสารที่ผู้ถือหน่วยลงทุนได้กรอกการลงทุนเอง บลจ.บัวหลวง ทั้งนี้ การเปลี่ยนแปลงดังกล่าวอาจทำให้ผู้ถือหน่วยลงทุนไม่ได้รับผลตอบแทนตามอัตราที่ประมาณการไว้

<sup>(2),(3)</sup> แหล่งที่มาของข้อมูลจาก Quotation ของผู้ออกตราสาร และ/หรือ ThaiBMA และเงินฝากออมทรัพย์ของธนาคารกรุงเทพ ณ วันที่ 3 พฤษภาคม 2567

<sup>(4)</sup> ค่าใช้จ่ายของกองทุน (รวมค่าธรรมเนียมการจัดการแล้ว) สามารถเปลี่ยนแปลงตามความเหมาะสม ในกรณีที่กองทุนได้รับผลตอบแทนสูงกว่าที่ได้เปิดเผยไว้ตอนเสนอขายหน่วยลงทุน บริษัทจัดการอาจเรียกเก็บค่าธรรมเนียมการจัดการเพิ่มเติมได้ โดยรวมแล้วไม่เกิน 0.4280% ต่อปีของมูลค่าจดทะเบียนกองทุน

<sup>(5)</sup> ข้อมูลที่มีการเผยแพร่ล่าสุด ซึ่งระหว่างการลงทุนอันดับความน่าเชื่อถือของผู้ออกตราสารอาจมีการเปลี่ยนแปลงได้

หมายเหตุ: หากไม่สามารถลงทุนให้เป็นไปตามที่กำหนดไว้เนื่องจากสภาวะตลาดมีการเปลี่ยนแปลงไป หรือโครงสร้าง/อัตราภาษี/ภาวะภาษีที่เกี่ยวข้องกับการลงทุนในตราสาร มีการเปลี่ยนแปลงอย่างมีนัยสำคัญผู้ถือหน่วยลงทุนอาจไม่ได้รับผลตอบแทนตามอัตราที่โฆษณาไว้ และ/หรือ บริษัทจัดการอาจไม่รับซื้อคืนหน่วยลงทุนตามอัตราที่โฆษณาไว้

สอบถามรายละเอียดเพิ่มเติม หรือขอรับหนังสือชี้ชวนได้ที่

ธนาคารกรุงเทพ หรือโทร.1333 [www.bangkokbank.com](http://www.bangkokbank.com)

บลจ.บัวหลวง หรือโทร. 0 2674 6488 กด 8 [www.bblam.co.th](http://www.bblam.co.th)



คำเตือน: • การลงทุนมิใช่การฝากเงินและมีความเสี่ยงที่ผู้ลงทุนอาจไม่ได้รับเงินลงทุนคืนเต็มจำนวนเมื่อใดก็ตาม (ไม่คุ้มครองเงินต้น) • ผู้ลงทุนต้องศึกษาและทำความเข้าใจลักษณะสินค้า ข้อมูลสำคัญ นโยบายการลงทุน เงื่อนไขผลตอบแทน ความเสี่ยง ก่อนการตัดสินใจลงทุน • หากไม่สามารถลงทุนให้เป็นไปตามที่กำหนดไว้ เนื่องจากสภาวะตลาดมีการเปลี่ยนแปลงไปผู้ลงทุนอาจไม่ได้รับผลตอบแทนตามอัตราที่โฆษณาไว้ • ผู้ลงทุนไม่สามารถขายคืนหน่วยลงทุนนี้ในช่วงเวลาประมาณ 6 เดือนได้ ดังนั้น หากมีปัจจัยลบที่ส่งผลกระทบต่อการลงทุนดังกล่าว ผู้ลงทุนอาจสูญเสียเงินลงทุนจำนวนมาก



Scan เพื่อดู Factsheet



# "โรงงานใหม่แปรรูปสาธิตรายใหญ่ และมีเทคโนโลยีการผลิตที่ทันสมัยที่สุดในประเทศ"



ดร.ชาญกฤษ เดชวิทักษ์

รองประธานกรรมการบริหารและกรรมการผู้จัดการ  
บริษัท ที เอส ฟูลาวมิลล์ จำกัด (มหาชน)







# อินไซด์

# Business

**พีทีที สเตชั่น จับมือ AutoX  
เปิดบริการสินเชื่อ "เงินไชโย"  
สมัครง่าย อนุมัติไว**



**CFARM จับมือ  
APM UOBKH และ BYD ประเดิมโรดโชว์  
ให้ข้อมูลนักลงทุน จ.ชลบุรี**



**ผทก. SSP  
ผ่านฉลุยจ่ายปันผล 0.10 บาท/หุ้น**



**AUCT เปิดบ้านต้อนรับนักลงทุน  
เยี่ยมชมธุรกิจประมูลรถยนต์**





# สรุป ภาพรวมตลาด

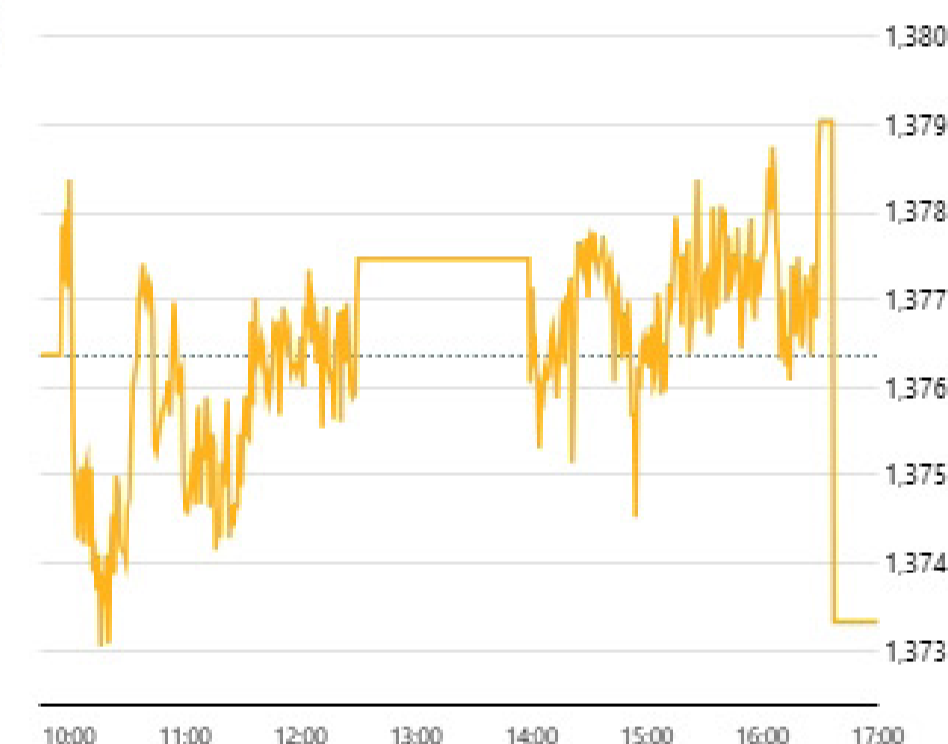
## ดัชนี

SET FTSE SET/FTSE ASEAN

ข้อมูลล่าสุด 08 พ.ค. 2567 17:29:28  
สถานะตลาด : Closed

| ดัชนี    | ล่าสุด   | เปลี่ยนแปลง    | เปิด     | สูงสุด   | ต่ำสุด   | ปริมาณ<br>('000 หุ้น) | มูลค่า<br>(ล้านบาท.) |
|----------|----------|----------------|----------|----------|----------|-----------------------|----------------------|
| SET      | 1,373.33 | -3.04 (-0.22%) | 1,377.81 | 1,379.04 | 1,372.86 | 12,870,310            | 42,251.03            |
| SET50    | 843.29   | -2.43 (-0.29%) | 846.45   | 847.48   | 842.87   | 1,275,982             | 27,788.37            |
| SET50FF  | 840.31   | -2.57 (-0.30%) | 843.39   | 844.96   | 840.31   | 1,275,982             | 27,788.37            |
| SET100   | 1,864.72 | -5.18 (-0.28%) | 1,871.53 | 1,873.35 | 1,863.59 | 1,850,847             | 33,244.51            |
| SET100FF | 1,858.02 | -5.97 (-0.32%) | 1,865.02 | 1,867.51 | 1,858.02 | 1,850,847             | 33,244.51            |
| sSET     | 879.57   | +5.39 (+0.62%) | 876.90   | 880.54   | 875.96   | 757,980               | 2,744.34             |
| SETCLMV  | 819.46   | -2.87 (-0.35%) | 824.02   | 824.19   | 819.46   | 587,700               | 16,059.27            |
| SETHD    | 1,081.12 | -2.99 (-0.28%) | 1,084.13 | 1,088.98 | 1,080.03 | 711,841               | 10,256.22            |
| SETESG   | 888.95   | -3.09 (-0.35%) | 892.56   | 893.65   | 888.95   | 1,482,364             | 27,737.42            |
| SETWB    | 826.99   | -3.86 (-0.46%) | 830.93   | 832.25   | 826.43   | 436,087               | 9,053.02             |
| mai      | 389.62   | -2.37 (-0.60%) | 391.61   | 392.73   | 389.12   | 796,033               | 1,611.94             |

## SET



## หมายเหตุ

- ข้อมูลเพื่อการศึกษาหรือใช้งานส่วนบุคคลเท่านั้น ไม่ใช่เพื่อประกอบการซื้อขายหลักทรัพย์
- ข้อมูลปริมาณและมูลค่าสิ้นวันหลังเวลา 17.35 น. เป็นข้อมูลที่มีการซื้อขาย DRx

| ภาพรวมภาวะตลาด   |            | ข้อมูลล่าสุด 08 พ.ค. 2567 17:29:28 |            |                       |  |
|------------------|------------|------------------------------------|------------|-----------------------|--|
|                  |            | SET                                |            | mai                   |  |
| สถานะ            | หลักทรัพย์ | ปริมาณ<br>('000 หุ้น)              | หลักทรัพย์ | ปริมาณ<br>('000 หุ้น) |  |
| ▲ เพิ่มขึ้น      | 226        | 1,475,584                          | 78         | 235,858               |  |
| ↔ ไม่เปลี่ยนแปลง | 190        | 667,406                            | 62         | 100,195               |  |
| ▼ ลดลง           | 238        | 1,307,336                          | 73         | 335,991               |  |
| จำนวนรายการ      | SET        | 454,529                            | mai        | 71,922                |  |

| ผลการดำเนินงาน                           |  | ข้อมูล ณ วันที่ 07 พ.ค. 2567 |            |
|--|--|------------------------------|------------|
|  |  | SET                          | mai        |
| มูลค่าหลักทรัพย์ตามราคาตลาด (ลบ.)        |  | 17,011,533.88                | 386,912.17 |
| อัตราหมุนเวียนปริมาณการซื้อขาย (YTD) (%) |  | 61.65                        | 20.16      |
| P/E (เท่า)                               |  | 17.97                        | 99.58      |
| P/BV (เท่า)                              |  | 1.32                         | 2.01       |
| อัตราเงินปันผลตอบแทน (%)                 |  | 3.37                         | 1.88       |
| กำไรสุทธิต่อหุ้น                         |  | 76.59                        | 3.94       |

| %การเปลี่ยนแปลงของดัชนี |  | ข้อมูล ณ วันที่ 07 พ.ค. 2567 |        |
|-------------------------|--|------------------------------|--------|
|                         |  | SET                          | mai    |
| ในรอบ 3 เดือนล่าสุด     |  | -1.69%                       | -6.18% |
| ในรอบ 6 เดือนล่าสุด     |  | -2.27%                       | -2.48% |
| YTD (Year to Date)      |  | -2.79%                       | -4.77% |

## หมายเหตุ

- ไม่รวมหลักทรัพย์ที่ไม่มีการซื้อขาย
- หลักทรัพย์ต่างประเทศจะไม่ถูกรวมในการคำนวณข้อมูล อัตราส่วนราคาปิดต่อกำไรต่อหุ้น อัตราส่วนราคาตลาดต่อมูลค่าหุ้นทางบัญชี อัตราเงินปันผลตอบแทน มูลค่าหลักทรัพย์ตามราคาตลาด และอัตราหมุนเวียนปริมาณการซื้อขาย
- ไม่นำหลักทรัพย์ในหมวดกองทุนรวมอสังหาริมทรัพย์เข้าร่วมคำนวณ (มีผลตั้งแต่ 31 มีนาคม 2552 เป็นต้นไป)



**SET**

# 10 อันดับ สูงสุด

**มูลค่าซื้อขาย 10 อันดับ**

| หลักทรัพย์                | ล่าสุด | เปลี่ยนแปลง    | มูลค่า AOM ('000 บาท) |
|---------------------------|--------|----------------|-----------------------|
| ☆ TRUE                    | 8.75   | +0.25 (+2.94%) | 2,023,137.42          |
| ☆ PTT                     | 33.75  | 0.00 (0.00%)   | 2,015,072.75          |
| ☆ KBANK                   | 132.50 | +0.50 (+0.38%) | 1,836,135.30          |
| ☆ ADVANC                  | 206.00 | -3.00 (-1.44%) | 1,808,994.60          |
| ☆ CPALL <small>XD</small> | 57.50  | -0.75 (-1.29%) | 1,482,463.63          |
| ☆ MTC                     | 46.50  | +1.25 (+2.76%) | 1,223,153.43          |
| ☆ TOP                     | 52.75  | -1.00 (-1.86%) | 1,124,157.13          |
| ☆ BDMS                    | 29.00  | -0.25 (-0.85%) | 1,109,459.63          |
| ☆ AOT                     | 65.25  | -0.50 (-0.76%) | 1,096,195.03          |
| ☆ BBL                     | 138.00 | +0.50 (+0.36%) | 844,562.65            |

**ปริมาณซื้อขาย 10 อันดับ**

| หลักทรัพย์             | ล่าสุด | เปลี่ยนแปลง     | ปริมาณ AOM (หุ้น) |
|------------------------|--------|-----------------|-------------------|
| ☆ TRUE                 | 8.75   | +0.25 (+2.94%)  | 232,121,600       |
| ☆ TTB                  | 1.76   | 0.00 (0.00%)    | 201,396,800       |
| ☆ NUSA                 | 0.45   | +0.05 (+12.50%) | 157,979,300       |
| ☆ UBE                  | 0.91   | +0.12 (+15.19%) | 95,363,900        |
| ☆ LH                   | 7.05   | -0.05 (-0.70%)  | 93,069,200        |
| ☆ JAS                  | 3.16   | +0.06 (+1.94%)  | 84,069,300        |
| ☆ IRPC                 | 1.95   | +0.02 (+1.04%)  | 80,680,900        |
| ☆ AP <small>XD</small> | 9.85   | -0.85 (-7.94%)  | 64,925,800        |
| ☆ PTT                  | 33.75  | 0.00 (0.00%)    | 59,690,500        |
| ☆ SPRC                 | 7.75   | -0.10 (-1.27%)  | 58,214,900        |

**ราคาเพิ่มขึ้น 10 อันดับ**

| หลักทรัพย์ | ล่าสุด | เปลี่ยนแปลง     | ปริมาณ AOM (หุ้น) |
|------------|--------|-----------------|-------------------|
| ☆ ACG      | 1.41   | +0.24 (+20.51%) | 3,900             |
| ☆ TEKA     | 2.48   | +0.36 (+16.98%) | 10,525,700        |
| ☆ UBE      | 0.91   | +0.12 (+15.19%) | 95,363,900        |
| ☆ SINO     | 1.40   | +0.17 (+13.82%) | 22,489,200        |
| ☆ NUSA     | 0.45   | +0.05 (+12.50%) | 157,979,300       |
| ☆ PSL      | 9.45   | +0.70 (+8.00%)  | 46,418,400        |
| ☆ SAMTEL   | 3.26   | +0.24 (+7.95%)  | 4,519,300         |
| ☆ CMAN     | 2.18   | +0.16 (+7.92%)  | 5,560,600         |
| ☆ GRAND    | 0.14   | +0.01 (+7.69%)  | 1,570,600         |
| ☆ TRITN    | 0.14   | +0.01 (+7.69%)  | 2,088,100         |

**ราคาลดลง 10 อันดับ**

| หลักทรัพย์                | ล่าสุด | เปลี่ยนแปลง    | ปริมาณ AOM (หุ้น) |
|---------------------------|--------|----------------|-------------------|
| ☆ TSI <small>CD</small>   | 0.11   | -0.01 (-8.33%) | 119,000           |
| ☆ AP <small>XD</small>    | 9.85   | -0.85 (-7.94%) | 64,925,800        |
| ☆ SAWANG                  | 13.00  | -1.10 (-7.80%) | 600               |
| ☆ TGPRO                   | 0.12   | -0.01 (-7.69%) | 104,800           |
| ☆ BTNC                    | 16.70  | -1.30 (-7.22%) | 16,000            |
| ☆ SAWAD <small>XD</small> | 37.75  | -2.75 (-6.79%) | 11,096,000        |
| ☆ EVER                    | 0.14   | -0.01 (-6.67%) | 672,600           |
| ☆ AYUD <small>XD</small>  | 37.00  | -2.50 (-6.33%) | 13,400            |
| ☆ BYD <small>XD</small>   | 3.00   | -0.20 (-6.25%) | 11,641,400        |
| ☆ WAVE <small>XA</small>  | 0.15   | -0.01 (-6.25%) | 43,574,200        |



# 10 อันดับ สูงสุด

## มูลค่าซื้อขาย 10 อันดับ

| หลักทรัพย์ | ล่าสุด | เปลี่ยนแปลง     | มูลค่า AOM ('000 บาท) |
|------------|--------|-----------------|-----------------------|
| ☆ ITTHI    | 3.08   | -0.10 (-3.14%)  | 129,500.41            |
| ☆ MCA      | 2.94   | +0.08 (+2.80%)  | 126,886.80            |
| ☆ MASTER   | 58.00  | -1.50 (-2.52%)  | 123,686.13            |
| ☆ BE8      | 22.60  | -1.40 (-5.83%)  | 87,411.69             |
| ☆ APO      | 2.14   | +0.02 (+0.94%)  | 69,718.55             |
| ☆ SCL      | 1.60   | +0.23 (+16.79%) | 69,475.26             |
| ☆ JPARK    | 6.35   | 0.00 (0.00%)    | 66,671.23             |
| ☆ PSTC     | 0.53   | -0.07 (-11.67%) | 65,249.87             |
| ☆ MGI      | 26.75  | +1.00 (+3.88%)  | 61,199.88             |
| ☆ 24CS     | 3.04   | -0.04 (-1.30%)  | 52,051.79             |

## ปริมาณซื้อขาย 10 อันดับ

| หลักทรัพย์               | ล่าสุด | เปลี่ยนแปลง     | ปริมาณ AOM (หุ้น) |
|--------------------------|--------|-----------------|-------------------|
| ☆ PSTC                   | 0.53   | -0.07 (-11.67%) | 115,165,300       |
| ☆ SCL                    | 1.60   | +0.23 (+16.79%) | 43,518,400        |
| ☆ MCA                    | 2.94   | +0.08 (+2.80%)  | 42,892,400        |
| ☆ ITTHI                  | 3.08   | -0.10 (-3.14%)  | 42,501,000        |
| ☆ BROOK                  | 0.52   | -0.01 (-1.89%)  | 35,569,700        |
| ☆ APO                    | 2.14   | +0.02 (+0.94%)  | 32,696,900        |
| ☆ NEWS <small>cb</small> | 0.02   | 0.00 (0.00%)    | 28,026,500        |
| ☆ ALPHAX                 | 0.85   | -0.03 (-3.41%)  | 25,276,900        |
| ☆ KOOL                   | 0.37   | +0.01 (+2.78%)  | 20,872,500        |
| ☆ CHO                    | 0.11   | 0.00 (0.00%)    | 19,214,500        |

## ราคาเพิ่มขึ้น 10 อันดับ

| หลักทรัพย์                 | ล่าสุด | เปลี่ยนแปลง     | ปริมาณ AOM (หุ้น) |
|----------------------------|--------|-----------------|-------------------|
| ☆ KCCAMC                   | 2.62   | +0.62 (+31.00%) | 4,915,200         |
| ☆ SCL                      | 1.60   | +0.23 (+16.79%) | 43,518,400        |
| ☆ CIG                      | 0.07   | +0.01 (+16.67%) | 6,788,800         |
| ☆ STOWER <small>cb</small> | 0.08   | +0.01 (+14.29%) | 97,600            |
| ☆ SVR                      | 1.53   | +0.12 (+8.51%)  | 1,239,300         |
| ☆ SANKO                    | 1.51   | +0.10 (+7.09%)  | 3,533,900         |
| ☆ NAT                      | 5.60   | +0.30 (+5.66%)  | 8,861,400         |
| ☆ LEO                      | 3.98   | +0.18 (+4.74%)  | 872,700           |
| ☆ KTMS <small>xb</small>   | 2.68   | +0.12 (+4.69%)  | 91,600            |
| ☆ AF                       | 0.72   | +0.03 (+4.35%)  | 2,000             |

## ราคาลดลง 10 อันดับ

| หลักทรัพย์                | ล่าสุด | เปลี่ยนแปลง     | ปริมาณ AOM (หุ้น) |
|---------------------------|--------|-----------------|-------------------|
| ☆ PICO                    | 4.20   | -0.74 (-14.98%) | 115,100           |
| ☆ FLOYD <small>xb</small> | 0.99   | -0.15 (-13.16%) | 709,300           |
| ☆ PSTC                    | 0.53   | -0.07 (-11.67%) | 115,165,300       |
| ☆ UMS <small>cb</small>   | 0.50   | -0.05 (-9.09%)  | 1,500             |
| ☆ MUD                     | 1.61   | -0.15 (-8.52%)  | 100               |
| ☆ GTV <small>cb</small>   | 0.13   | -0.01 (-7.14%)  | 2,428,900         |
| ☆ IIG                     | 7.95   | -0.50 (-5.92%)  | 796,300           |
| ☆ BE8                     | 22.60  | -1.40 (-5.83%)  | 3,780,600         |
| ☆ ARROW <small>xb</small> | 6.00   | -0.30 (-4.76%)  | 109,700           |
| ☆ PPM <small>xb</small>   | 1.83   | -0.09 (-4.69%)  | 1,014,200         |



# มูลค่าซื้อขาย

## ตามกลุ่มนักลงทุน

SET mai

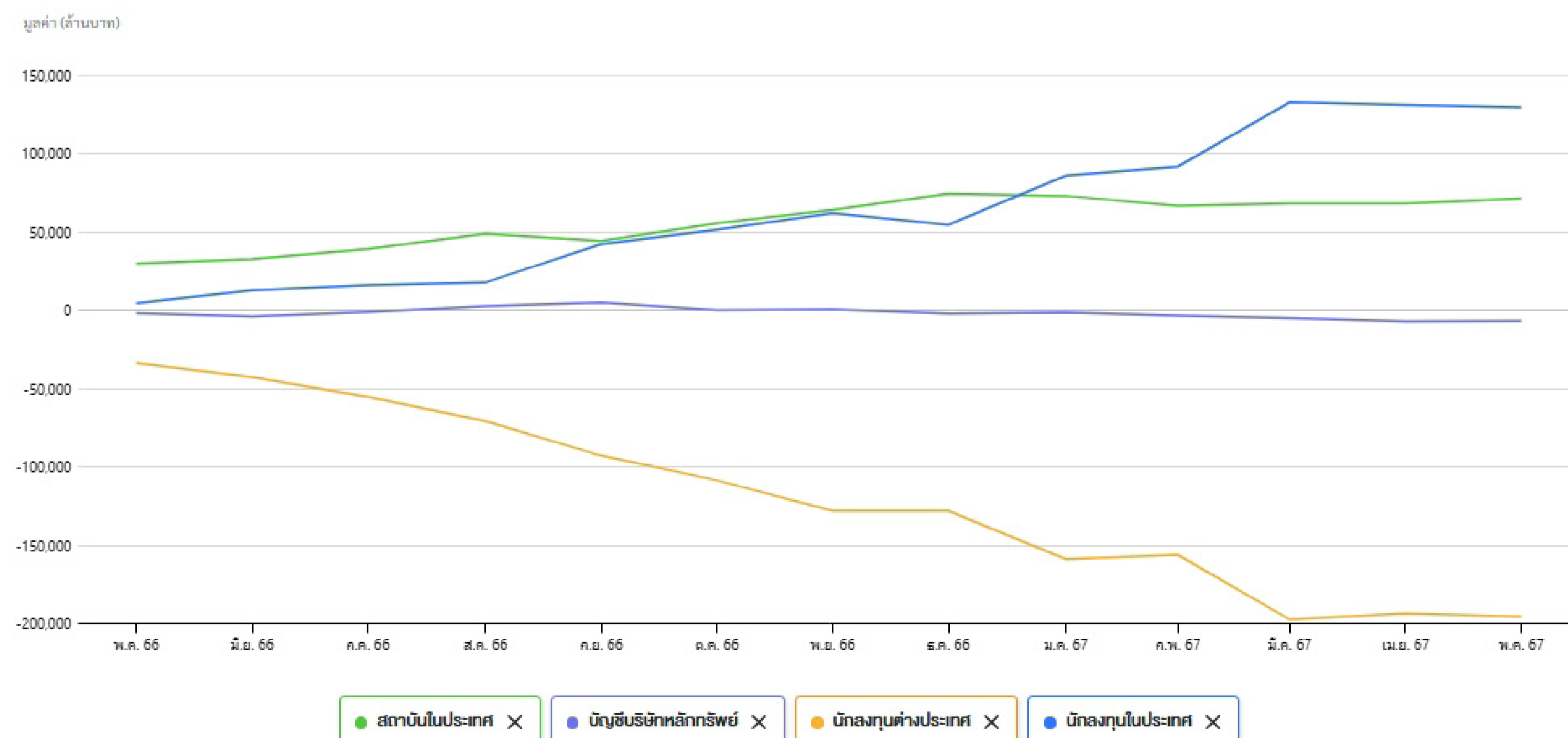
### มูลค่าการซื้อขายตามกลุ่มนักลงทุน (SET)

หน่วย : ล้านบาท

| นักลงทุน              | วันที่ 08 พ.ค. 2567 |       |           |       |           | 01 พ.ค. 2567 - 08 พ.ค. 2567 |       |           |       |           | 01 ม.ค. 2567 - 08 พ.ค. 2567 |       |              |       |            |
|-----------------------|---------------------|-------|-----------|-------|-----------|-----------------------------|-------|-----------|-------|-----------|-----------------------------|-------|--------------|-------|------------|
|                       | ซื้อ                | %     | ขาย       | %     | สุทธิ     | ซื้อ                        | %     | ขาย       | %     | สุทธิ     | ซื้อ                        | %     | ขาย          | %     | สุทธิ      |
| สถาบันในประเทศ        | 2,740.67            | 6.49  | 2,766.51  | 6.55  | -25.84    | 15,617.06                   | 9.17  | 12,577.55 | 7.38  | 3,039.51  | 337,337.21                  | 9.13  | 340,459.73   | 9.22  | -3,122.52  |
| บัญชีบริษัทหลักทรัพย์ | 2,546.49            | 6.03  | 2,284.54  | 5.41  | 261.95    | 11,622.46                   | 6.82  | 10,963.90 | 6.44  | 658.56    | 250,778.79                  | 6.79  | 255,071.93   | 6.90  | -4,293.14  |
| นักลงทุนต่างประเทศ    | 24,468.99           | 57.91 | 25,966.21 | 61.46 | -1,497.22 | 91,751.63                   | 53.86 | 95,154.99 | 55.86 | -3,403.36 | 1,957,770.02                | 52.99 | 2,026,585.93 | 54.85 | -68,815.90 |
| นักลงทุนในประเทศ      | 12,494.88           | 29.57 | 11,233.77 | 26.59 | 1,261.11  | 51,362.46                   | 30.15 | 51,657.17 | 30.32 | -294.71   | 1,148,714.74                | 31.09 | 1,072,483.18 | 29.03 | 76,231.56  |

### มูลค่าการซื้อขายสุทธิสะสมตามกลุ่มนักลงทุนย้อนหลัง 1 ปี

ข้อมูล ณ วันที่ 08 พ.ค. 2567





# มูลค่าซื้อขาย ตามกลุ่มนักลงทุน

SET mai

## มูลค่าการซื้อขายตามกลุ่มนักลงทุน (mai)

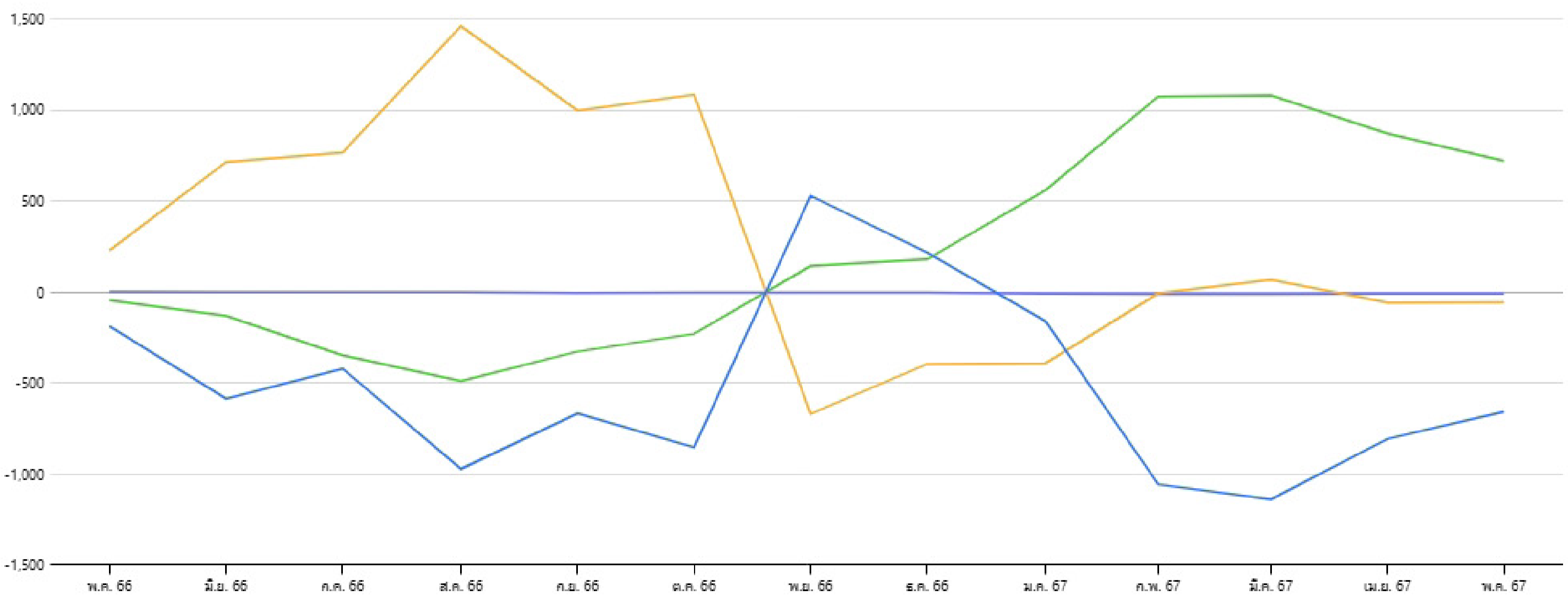
หน่วย : ล้านบาท

| นักลงทุน              | วันที่ 08 พ.ค. 2567 |       |          |       |        | 01 พ.ค. 2567 - 08 พ.ค. 2567 |       |          |       |         | 01 ม.ค. 2567 - 08 พ.ค. 2567 |       |            |       |         |
|-----------------------|---------------------|-------|----------|-------|--------|-----------------------------|-------|----------|-------|---------|-----------------------------|-------|------------|-------|---------|
|                       | ซื้อ                | %     | ขาย      | %     | สุทธิ  | ซื้อ                        | %     | ขาย      | %     | สุทธิ   | ซื้อ                        | %     | ขาย        | %     | สุทธิ   |
| สถาบันในประเทศ        | 35.21               | 2.18  | 49.95    | 3.10  | -14.74 | 112.74                      | 1.81  | 277.98   | 4.46  | -165.24 | 4,524.39                    | 2.84  | 3,999.10   | 2.51  | 525.29  |
| บัญชีบริษัทหลักทรัพย์ | 0.59                | 0.04  | 0.33     | 0.02  | 0.26   | 5.08                        | 0.08  | 5.28     | 0.08  | -0.20   | 185.28                      | 0.12  | 190.72     | 0.12  | -5.43   |
| นักลงทุนต่างประเทศ    | 192.77              | 11.96 | 213.06   | 13.22 | -20.29 | 805.69                      | 12.94 | 824.07   | 13.23 | -18.39  | 20,482.34                   | 12.86 | 20,163.06  | 12.66 | 319.29  |
| นักลงทุนในประเทศ      | 1,383.37            | 85.82 | 1,348.59 | 83.66 | 34.77  | 5,303.57                    | 85.17 | 5,119.74 | 82.22 | 183.83  | 134,135.39                  | 84.19 | 134,974.53 | 84.72 | -839.14 |

## มูลค่าการซื้อขายสุทธิสะสมตามกลุ่มนักลงทุนย้อนหลัง 1 ปี

ข้อมูล ณ วันที่ 08 พ.ค. 2567

มูลค่า (ล้านบาท)



- สถาบันในประเทศ X
- บัญชีบริษัทหลักทรัพย์ X
- นักลงทุนต่างประเทศ X
- นักลงทุนในประเทศ X



# HOONINSIDE

**HOONINSIDE**

**เงินดีดล้อ**  
พร้อมเดินหน้าบริหารธุรกิจ

ให้ **เติบโต** ที่ระดับ  
**10%-20%**

หลังไตรมาสแรกปีนี้  
**กำไร  
นิวไฮ!**

นายปิยะศักดิ์ อุกฤษฏ์บุญกุล  
กรรมการผู้จัดการใหญ่ TIDLOR

เงินดีดล้อ

ติดตาม Magazine Hooninside ได้แล้ววันนี้



[WWW.HOONINSIDE.COM](http://WWW.HOONINSIDE.COM)



LINE : HOONINSIDE

**NEWSCENTER**

PROGRAM NEWS CENTER



@HOONINSIDE

ติดต่อฝ่ายโฆษณา 02-276-5976 คุณนุ้ย  
E-mail: [reporter@hooninside.com](mailto:reporter@hooninside.com)



@HOONINSIDE