

H O O N I N S I D E

TQMalpha

TQM ปิดตลาด M&A

2 ราย ภายในปีนี้



ดร.อัญชลิน พรรณนิภา

ประธาน บริษัท ทีคิวเอ็ม อัลฟา จำกัด (มหาชน)

ดร.เบกส์นันท์ พรรณนิภา

ประธานเจ้าหน้าที่บริหาร

บริษัท ทีคิวเอ็ม อัลฟา จำกัด (มหาชน)

บมจ. ทีคิวเอ็ม อัลฟา หรือ TQMalpha



Magazine

Hooninside

new stock aexchange / ipo mai / interview / social biz / tip & more

- Content -

ข่าวจากปก	04
ข่าวบริษัทจดทะเบียน	07
ข่าวการเงิน	16
อินไซด์ Business	20
สรุปการชื้อขาย	21

บรรณาธิการบริหาร
ประสิทธิ์ ทรโชคนันต์
หัวหน้าข่าว
อณูภา ศิริรวง

ที่ปรึกษา
ชาทอง ปัทมพงศ์
ภักธีรา ดิลกรุ่งธีรเทพ
สาธิต วรรณศิลป์
พิพัฒน์ นวสวัสดิ์
เทวัญ จงกรรอด
ธนพงศ์ มีทอง
ภากร ยิ่งแถม

กองบรรณาธิการ
ณภัค ภัทรสุปรีดี

กราฟิก
วิชัยพล นาคสุข
ศิวีไล สอพบใหม่
ศักดาจรัส จันทรินทร์

ติดต่อโฆษณา
คุณนุ้ย 02-276-5976
E_mail : reporter@hooninise.com

ASIAN PALM OIL PUBLIC COMPANY LIMITED



บริษัท เอเชียันน้ำมันปาล์ม จำกัด (มหาชน)
ผลิตน้ำมันปาล์มดิบจากผลปาล์มที่ซื้อมาจากเกษตรกรทั่วไป
และผลิตไฟฟ้าพลังงานจากก๊าซชีวภาพที่มีความมุ่งมั่น
เพื่อรับผิดชอบต่อสิ่งแวดล้อมและชุมชน

นายสิทธิภาส อุดมผลกุล

ประธานเจ้าหน้าที่บริหาร
บริษัท เอเชียันน้ำมันปาล์ม จำกัด (มหาชน)
หรือ APO

ผลิตภัณฑ์ คุณภาพ

น้ำมันปาล์มดิบ

เมล็ดในปาล์ม

กะลา

ไฟฟ้า

บริษัท เอเชียันน้ำมันปาล์ม จำกัด (มหาชน)

99 หมู่ที่ 2 ตำบลอ่าวลึกใต้ อำเภออ่าวลึก จังหวัดกระบี่ 81110



<https://asianpalmoil.com/>



075-681355



Info@asianpalmoil.com

TQM

ปิดตัว

M&A

2 ราย ภายในปีนี้



TQM เผยกลางปีนี้ ปิดตัว M&A 1 ราย
 ปลายปีนี้ อีก 1 ราย ใช้เงินจากระดมทุนไอพีโอ

ดร.อัญชลิน พรรณนิภา

ประธาน บริษัท ทีคิวเอ็ม อัลฟา จำกัด (มหาชน) TQM



เปิดเผยว่า ประมาณกลางปีนี้ จะสามารถปิดกิจการเข้าลงทุนหรือ M&A ได้ประมาณ 1 ราย ซึ่งเป็นธุรกิจที่เกี่ยวข้องกับการเงินหรือ ธุรกิจประกัน ที่อยู่นอกตลาดหลักทรัพย์ เป็นของคนไทยและปลายปี อีก 1 ราย โดยแหล่งเงินทุนที่จะมาจากเงินระดมทุนไอพีโอ

“ เราคงต้องสร้างให้บริษัทที่เข้าลงทุน ให้เติบโตต่อไป หากมีคุณสมบัติตามกฎเกณฑ์ของตลาดหลักทรัพย์ ก็จะนำบริษัทไอพีโอต่อไป ในอนาคต ”

สำหรับนโยบายการจ่ายเงินปันผล บริษัทฯจ่ายมากกว่านโยบายการจ่ายเงินปันผล ขั้นต่ำ 50% ส่วนที่พัฒนาเทคโนโลยี บริษัทฯมีทีมของตัวเอง ซึ่งแต่ละปี ก็ใช้งบลงทุนประมาณ 100 ล้านบาท

TQMalpha

มั่งใจกลุ่มธุรกิจประกันเบี้ยแตะ

33,000 ล้านบาท

เร่งสปีดพัฒนาเทคโนโลยีแพลตฟอร์ม
 กลุ่มประกันและการเงิน

เพื่อตอบโจทย์การบริการผู้บริโภค

บมจ. ทีคิวเอ็ม อัลฟา หรือ TQMalpha มั่งใจ เบี้ยประกันของกลุ่มธุรกิจประกันปีนี้แตะ 33,000 ล้านบาท พร้อมต่อยุทธศาสตร์ “One Customer Multiple Products” ที่ มุ่งเน้นให้บริการที่หลากหลาย กับโปรดักต์ ประกันและการเงินที่ครบทุกความต้องการ เดินหน้าพัฒนาเทคโนโลยีของกลุ่ม 2 ด้าน หลักๆ การพัฒนาเทคโนโลยีด้าน IT ที่มีอยู่ให้ สามารถอำนวยความสะดวกให้กับลูกค้ามากยิ่งขึ้น และการเสริมเทคโนโลยีใหม่ๆ เข้ามาสร้างประสิทธิภาพในการให้บริการและสร้าง ประสิทธิภาพ ให้การซื้อประกันและบริการ ทางการเงิน ได้ตรงกับความต้องการและเป็น เรื่องง่ายๆ เพื่อการเติบโตของกลุ่มบริษัท

ดร.อัญชลิน พรรณนิภา ประธานบริษัท ทีคิวเอ็ม อัลฟา จำกัด (มหาชน) กล่าวว่า TQMalpha มองเห็นความสำคัญของการพัฒนา เทคโนโลยีมาโดยตลอด มีการนำเทคโนโลยีมาใช้เพื่ออำนวยความสะดวก ในการทำงานของพนักงานและที่สำคัญเพื่อให้ลูกค้าได้รับการบริการ ที่ดี เช่น ด้านการให้ข้อมูลความคุ้มครอง เพื่อให้ลูกค้าตัดสินใจเลือกประกัน ที่ตอบโจทย์ตรงกับความต้องการ ด้านการชำระเงินที่สะดวก และที่สำคัญต้องปลอดภัย ด้านการเคลมประกันที่รวดเร็ว ตรวจสอบได้ชัดเจน หรือด้านการให้บริการอื่นๆ เช่น กลุ่มการเงินที่เทคโนโลยีได้ เข้ามา ร่วมพัฒนา ให้เกิดการเปลี่ยนแปลงไปในทางที่ดียิ่งขึ้น ทั้งนี้เพื่อเสริมสร้างความสามารถในการให้บริการที่ทันสมัย รวดเร็ว และเป็น ประสิทธิภาพที่ดีให้กับลูกค้า ปีนี้จึงยังคงเน้นแผนพัฒนา เทคโนโลยีและให้ความสำคัญเป็นอันดับต้นๆ

และมั่นใจว่าเทคโนโลยีที่กำลังพัฒนาอยู่รวมถึงเทคโนโลยีใหม่ๆ ที่กำลังนำเข้ามาปรับใช้ จะสร้างการเปลี่ยนแปลงที่ดียิ่งขึ้น เพื่อให้ **TQMalpha** บรรลุเป้าหมายที่ได้ตั้งไว้ **33,000 ล้านบาท** แต่ยังคงพัฒนาภายใต้แนวคิด **“High Tech High Touch”**



ดร.นภัสนันท์ พรรณนิภา

ประธานเจ้าหน้าที่บริหาร
บริษัท ทีคิวเอ็ม อัลฟา จำกัด (มหาชน)



เปิดเผยว่า ในปี 2567 การพัฒนาเทคโนโลยีด้าน IT ที่มีอยู่ บริษัทจะมุ่งเน้นการนำเทคโนโลยีใหม่ๆ เข้ามาช่วยในการทำงานและพัฒนา ผลิตภัณฑ์ที่ประกันภัยและการเงิน เพื่อเสริมสร้างความเชื่อมั่นและความพึงพอใจให้กับลูกค้า

ภายใต้แนวคิด **One customer multiple products** และมีแผนการพัฒนาเทคโนโลยี AI ให้เข้ามามีส่วนช่วยในเรื่อง **Customer Data Platform (CDP)** ในการจัดระเบียบข้อมูลลูกค้าและข้อมูลการขาย

โดยระบบ **CDP** จะช่วยให้สามารถจัดการข้อมูลลูกค้าและข้อมูล การเสนอขายทั้ง ประกันและสินเชื่อได้อย่างมีประสิทธิภาพและเป็นระบบ ซึ่งเป็นข้อมูลสำคัญในการ วิเคราะห์ และเข้าใจพฤติกรรมของลูกค้า ช่วยในการแนะนำผลิตภัณฑ์ที่เหมาะสม เพื่อพัฒนาธุรกิจและการให้บริการ ตามความต้องการของลูกค้ามากที่สุด

นอกจากนี้การพัฒนาในส่วน ของงาน Digital ทุก TouchPoint นั้น จะมีการเพิ่มประสิทธิภาพของเว็บไซต์ ให้สามารถค้นหาข้อมูลได้ง่ายรวดเร็ว ในทุกมิติ เพื่อให้ลูกค้าตัดสินใจเลือก ผลิตภัณฑ์ที่ตรงกับความต้องการ การพัฒนาแอปพลิเคชัน **TQM24** ภายใต้คอนเซ็ปต์ **เคลม ดู ต่อ จ่าย** ซึ่งปัจจุบันมีผู้ใช้งานแอปพลิเคชัน กว่า 2 แสนราย

โดยทำการออกแบบและพัฒนา พีเจอาร์ให้สามารถเช็คสถานะการทำ ธุรกิจได้ทันที หรือการขอสินเชื่อ จะสามารถทำได้ผ่าน TQM24



และในปี 2567 ได้จัดทำบริการเพื่อช่วยให้ลูกค้าสะดวกสบายขึ้นในการเข้าถึงบริการจากทุกๆ แพลตฟอร์ม ทั้งจากช่องทาง Facebook หรือ TikTok โดยจะมีระบบเชื่อมต่อลูกค้าให้เป็นที่เดียวกันนั่นก็คือ LINE Connect โดยทำงานผ่านทาง LINE OA (LON) และเพื่อตอบรับพฤติกรรมโลกโซเชียล ยุคใหม่และลูกค้ากลุ่ม Gen Z ให้เข้าถึงประกันและการเงินได้ง่ายขึ้นได้มีการ พัฒนาช่อง Tiktok เป็นช่องทางในการสร้างคอนเทนต์ เกี่ยวกับประกันและการเงินที่มีประโยชน์เข้าใจง่ายผ่านเครือข่าย TQM Tiktok



นอกจากนี้ **TQMalpha** ได้พัฒนาบริการเคลมประกันชีวิตและประกัน สุขภาพด้วยบริการ **TQC care system** ซึ่งเป็นบริการของบริษัทในกลุ่มธุรกิจ TQMalpha ซึ่งใช้เวลาพัฒนามากกว่า 2 ปี เพื่อให้ได้ระบบ ของการเคลม ประกันสุขภาพครบวงจร ที่สามารถตรวจสอบความ ถูกต้องของกรมธรรม์ ประสานงานโรงพยาบาลและแจ้งผลประโยชน์ ของการเคลมได้ทันที ซึ่งมีผู้เชี่ยวชาญทางการแพทย์คอยช่วยอำนวยความสะดวก 24 ชม. สามารถให้บริการลูกค้าทุกคนทุกที่ทั่วโลก นอกจากนี้ **TQC Care System** จะเป็นผู้ช่วยทางด้านเคลมแล้ว ยัง สามารถเป็นผู้แนะนำผลิตภัณฑ์ต่าง ๆ ให้กับลูกค้าได้อีกด้วย ถือเป็น บริการที่ทันสมัย และเป็นมาตรฐาน เรียกว่าครบจบในที่เดียว

ส่วนทีมพัฒนาเทคโนโลยี บริษัทฯ
มีทีมของตัวเอง ซึ่งแต่ละปี ก็ใช้
งบลงทุนประมาณ 100 ล้านบาท

ด้านทีคิวเอ็มมีเงินธุรกิจบริการทางการเงินของอีกหนึ่งบริษัทในกลุ่ม TQMalpha ปีนี้ปล่อยสินเชื่อไปแล้ว กว่า 800 ล้านบาท เป็นการปล่อยสินเชื่อชำระเบี้ยประกันและสินเชื่อจำนำ ทะเบียนรถให้กับลูกค้าของ TQM ซึ่ง คาดว่าจะสามารถทำได้ตามเป้าที่ตั้งไว้ และจะขยายการปล่อยสินเชื่อไปยัง สินเชื่อประเภทอื่น เช่น สินเชื่อขายฝาก ที่ดิน สินเชื่อ SME ผ่านพาร์ทเนอร์ และ สินเชื่อเพื่อความงามผ่านเครือข่าย คลินิกความงาม เป็นต้น



GUNKUL

not only the energy, we care

เป็นผู้นำด้านธุรกิจพลังงานทดแทน
อุปกรณ์ และระบบไฟฟ้าแบบครบวงจร
ด้วยเทคโนโลยีและนวัตกรรมที่ทันสมัย
เพื่อพัฒนาโครงสร้างพื้นฐาน
ให้แข็งแกร่งอย่างยั่งยืน

และเป็นผู้นำด้านธุรกิจกัญชกัญชาในระดับสากล
เพื่อเสริมสร้างคุณภาพชีวิตและสุขภาพที่ดี

ศุภชา ดำรงปิยวุฒิ

ประธานกรรมการบริหาร
บริษัท กันกุลเอ็นจิเนียริ่ง จำกัด (มหาชน)



บริษัท กันกุลเอ็นจิเนียริ่ง จำกัด (มหาชน)

1177 อาคารเฟิร์ล แบงก์ค็อก ชั้น 8 ถนนพหลโยธิน แขวงพญาไท เขตพญาไท กรุงเทพมหานคร 10400

โทร.0-2242-5800 (อัตโนมัติ)

DELTA

แถลงรวม Q1/67 กำไรจากการดำเนินงาน ลดลง

เหตุยอดขายในกลุ่มสินค้าที่แตกต่างกันและค่าใช้จ่ายในการขายที่เพิ่มขึ้น

บริษัทเดลต้า อีเลคโทรนิคส์ (ประเทศไทย) จำกัด (มหาชน) DELTA เปิดเผยว่า งบรวม ไตรมาสแรกปีนี้ ยอดขายสินค้าและบริการในไตรมาสนี้อยู่ที่ 37,989 ล้านบาท เพิ่มขึ้นร้อยละ 17.6 จากไตรมาสเดียวกันของปีก่อน จากการเติบโตที่ฟื้นตัวของรายได้กลุ่มโซลูชันสำหรับยานยนต์ไฟฟ้า (Electric Vehicle Solutions) ควบคู่กับความต้องการที่เร่งตัวขึ้นในระบบไฟฟ้าประสิทธิภาพสูง สำหรับโครงสร้างพื้นฐานคอมพิวเตอร์เพื่อการประมวลผลสมรรถนะสูง ซึ่งรองรับแอปพลิเคชันที่มีการใช้งานข้อมูลเป็นจำนวนมาก อาทิ เทคโนโลยีปัญญาประดิษฐ์ อย่างไรก็ตาม บริษัทฯ มียอดขาย ชะลอตัวจากฐานสูงในปีที่แล้วสำหรับสินค้ากลุ่มเซิร์ฟเวอร์เพาเวอร์ทั่วโลก และผลิตภัณฑ์ที่เกี่ยวข้องกับดาต้าเซ็นเตอร์ อื่นๆ รวมถึงกลุ่มพัดลมและระบบจัดการความร้อน (Fan & Thermal Management) กลุ่มผลิตภัณฑ์ระบบอัตโนมัติ สำหรับภาคอุตสาหกรรม (Industrial Automation) และกลุ่มผลิตภัณฑ์โครงสร้างพื้นฐาน (Infrastructure) ยังคงได้รับ ผลกระทบจากแนวโน้มเศรษฐกิจโลกขยายตัวในอัตราที่ชะลอลง ท่ามกลางภาวะเงินเฟ้อทยอยผ่อนคลาย โดยปัจจัยอุปสงค์ ชั่วคราวจากไตรมาสก่อนได้ส่งผลต่อเนื่องถึงต้นปี 2567 นี้ ร่วมกับความผันผวนที่มากขึ้นในตลาด ยังเป็นแรงกดดันต่อภาค ธุรกิจเทคโนโลยี

ทั้งนี้ บริษัทฯ มีมุมมองระยะยาวสำหรับอุปสรรคในระยะสั้นที่มีผลต่อการดำเนินงาน แต่ยังคงมุมมอง เชิงบวกสำหรับแนวโน้มธุรกิจในระยะยาว จากฐานลูกค้าที่กระจายตัวดีในภูมิภาคหลัก และกลุ่มผลิตภัณฑ์ที่หลากหลาย ครอบคลุม ส่งผลให้เดลต้ามีศักยภาพการเติบโตสูงในธุรกิจที่สอดคล้องกับแนวโน้มการประยุกต์ใช้เทคโนโลยีแห่งอนาคต

กำไรขั้นต้นในไตรมาสนี้ มีจำนวน 7,972 ล้านบาท เพิ่มขึ้นร้อยละ 18.7 จากไตรมาสเดียวกันของปีก่อน จับเคลื่อนโดยการเติบโตของยอดขายที่เพิ่มขึ้นภายใต้กลุ่มธุรกิจพาวเวอร์อิเล็กทรอนิกส์ และกลุ่มโซลูชันสำหรับยานยนต์ ไฟฟ้า ขณะที่อัตรากำไรขั้นต้นเพิ่มขึ้นเล็กน้อยจากปีก่อนหน้า แต่ลดลงจากไตรมาสที่แล้ว เนื่องจากการรับรู้ผลกระทบของการปรับลดมูลค่าสินค้าคงคลัง เพื่อสะท้อนต้นทุนวัตถุดิบที่มีราคาตลาดต่ำลงในปีนี้ สอดคล้องกับสถานการณ์ห่วง โซ่อุปทานในตลาดโลกที่ทยอยผ่อนคลาย

ค่าใช้จ่ายในการขายและบริหาร (รวมการวิจัยและพัฒนา) มีจำนวน 4,252 ล้านบาท ปรับตัวสูงขึ้นร้อยละ 31.4 จากปีก่อนหน้า เนื่องจากการบันทึกค่าบริการเทคนิคง่าย เป็นส่วนหนึ่งของค่าใช้จ่ายในการขาย ที่สอดคล้องกับรายได้ ส่วนเพิ่มจากกลุ่มสินค้า ซึ่งได้รับบริการด้านเทคนิคและการพัฒนาผลิตภัณฑ์สนับสนุนจากกลุ่มบริษัทแม่เดลต้า

กำไรจากการดำเนินงานในไตรมาสนี้ มีจำนวน 3,720 ล้านบาท คิดเป็นอัตรากำไรร้อยละ 9.8 ลดลงจากร้อยละ 10.8 ของงวดเดียวกันในปีก่อน เนื่องจากการเติบโตของยอดขายในกลุ่มสินค้าที่แตกต่างกันและค่าใช้จ่ายในการขายที่เพิ่มขึ้น นอกจากนี้ บริษัทฯ ได้มีการบันทึกรายได้อื่น ๆ เพิ่มเติม ส่งผลให้กำไรสุทธิในไตรมาสนี้เติบโตร้อยละ 19.2 จากปีก่อนหน้า โดยมีจำนวน 4,308 ล้านบาท คิดเป็นอัตรากำไรสุทธิร้อยละ 11.3 และมีกำไรสุทธิต่อหุ้นอยู่ที่ 0.35 บาท เมื่อเทียบกับ 0.29 บาทต่อหุ้นในไตรมาสเดียวกันของปีก่อน



GLOBAL

แจ้งไตรมาส 1/67 กำไรสุทธิลดลง 18.35%

เหตุยอดขายวูบตามภาวะการแข่งขันทางธุรกิจ - ภาวะเศรษฐกิจที่ยังคงชะลอตัว

นายวิฑูร สุริยวนากุล ประธานเจ้าหน้าที่บริหาร บริษัท สยามโกลบอลเฮ้าส์ จำกัด (มหาชน) GLOBAL เปิดเผยว่า บริษัทฯมีผลกำไรสุทธิประจำไตรมาสที่ 1/2567 จำนวน 723.59 ล้านบาท ลดลง 162.66 ล้านบาท หรือลดลง 18.35% เมื่อเทียบกับระยะเวลาเดียวกันของปี 2566 และหากเปรียบเทียบกับยอดขายคิดเป็น 8.25% ของยอดขายโดยมีปัจจัยหลัก ดังนี้

- 1) รายได้รวมประจำไตรมาส 1/2567 จำนวน 8,980.11 ล้านบาท ลดลงจากระยะเวลาเดียวกันของปี 2566 จำนวน 123.76 ล้านบาท หรือลดลง 1.36% ประกอบด้วย
 - รายได้จากการขายจำนวน 8,767.43 ล้านบาท ลดลง 165.98 ล้านบาท หรือลดลง 1.86% เนื่องจากยอดขายที่ลดลง
 - รายได้อื่นจำนวน 212.67 ล้านบาท เพิ่มขึ้น 42.23 ล้านบาท หรือเพิ่มขึ้น 24.77% เนื่องจากการเพิ่มขึ้นของรายได้บริหารคลังสินค้าและรายได้ส่งเสริมการขายที่บริษัทได้รับจากผู้จำหน่ายสินค้า
- 2) กำไรขั้นต้น ประจำไตรมาส 1/2567 จำนวน 2,189.87 ล้านบาท ลดลงจากระยะเวลาเดียวกันของปี 2566 จำนวน 47.92 ล้านบาท หรือลดลง 2.14% เป็นไปตามยอดขายที่ลดลง และคิดเป็นอัตรา 24.98% ของรายได้จากการขาย
- 3) ต้นทุนในการจัดจำหน่ายและค่าใช้จ่ายการบริหาร (ไม่รวมค่าเสื่อมราคา, กำไร(ขาดทุน)จากอัตราแลกเปลี่ยนที่ไม่เกิดขึ้นจริงและ กำไร(ขาดทุน)จากเงินลงทุนชั่วคราวที่ยังไม่เกิดขึ้นจริง) ประจำไตรมาส 1/2567 จำนวน 1,139.07 ล้านบาท เพิ่มขึ้นจากระยะเวลาเดียวกันของปี 2566 จำนวน 147.12 ล้านบาท หรือ เพิ่มขึ้น 14.83% โดยค่าใช้จ่ายดังกล่าวคิดเป็น 12.99% ของยอดขาย เป็นผลจากการเพิ่มขึ้นของค่าใช้จ่ายกลุ่มเงินเดือนพนักงาน ของสาขาที่เปิดใหม่ 6 สาขา
- 4) ต้นทุนทางการเงิน ประจำไตรมาส 1/2567 จำนวน 86.03 ล้านบาท เพิ่มขึ้นจากระยะเวลาเดียวกันของปี 2566 จำนวน 22.25 ล้านบาท หรือเพิ่มขึ้น 34.88% เนื่องจากการปรับขึ้นอัตราดอกเบี้ยเงินกู้ยืมของสถาบันการเงิน
- 5) ค่าใช้จ่ายภาษีเงินได้ ประจำไตรมาส 1/2567 จำนวน 178.89 ล้านบาท ลดลง 30.45 ล้านบาท หรือลดลง 14.55% จากระยะเวลาเดียวกันของปี 2566 เนื่องจากกำไรก่อนหักภาษีลดลง
- 6) กำไรก่อนหักดอกเบี้ย ภาษี และค่าเสื่อมราคา (EBITDA) ประจำไตรมาส 1/2567 จำนวน 1,315.10 ล้านบาท ลดลงจากระยะเวลาเดียวกันของปี 2566 จำนวน 131.50 ล้านบาท หรือลดลง 9.09% เนื่องจากรายได้รวมที่ลดลง

ทั้งนี้ ณ 31 มีนาคม 2567 บริษัทฯมีจำนวนสาขา รวม 84 สาขา เพิ่มขึ้นจากระยะเวลาเดียวกันของปี 2566 จำนวน 6 สาขา โดยมีผลประกอบการประจำไตรมาส 1/2567 เมื่อเปรียบเทียบกับระยะเวลาเดียวกันของปีที่ผ่านมา บริษัทฯมีผลกำไรสุทธิ (เฉพาะกิจการ) เท่ากับ 675.32 ล้านบาท ลดลง 168.32 ล้านบาท หรือ ลดลง 19.95% และเมื่อรวมส่วนแบ่งกำไรจากเงินลงทุนในการร่วมค้าผ่านบริษัทโกลบอลเฮ้าส์ อินเตอร์เนชันแนล จำกัด และการลงทุนในบริษัทย่อยจะทำให้บริษัทฯมีผลกำไรสุทธิตามงบการเงินรวมเท่ากับ 723.59 ล้านบาท ลดลงจากระยะเวลาเดียวกันของปี 2566 จำนวน 162.66 ล้านบาท หรือ ลดลง 18.35% เนื่องจากการลดลงของยอดขายตามภาวะการแข่งขันทางธุรกิจ และสภาวะเศรษฐกิจที่ยังคงชะลอตัว

พตท.PTG

กลยุทธ์ โหวตจ่ายปันผลปี 66 อัตรา 0.35 บ./หุ้น

ลุยขยาย Non-Oil - LPG - พันธุ์ไทยเต็มพิกัด

ผู้ถือหุ้น บมจ. พตท. เอ็นเนอวี่ (PTG) งานรับมติจ่ายเงินปันผลงวดปี 2566 ในอัตรา 0.35 บาทต่อหุ้น กำหนดจ่ายเงินปันผลวันที่ 17 พ.ค.นี้ ซีอีโอ “พิทักษ์ รัชกิจประการ” ตอกย้ำความมั่นใจภาพรวมธุรกิจปีนี้จะสดใสจากธุรกิจ Non-Oil ก๊าซ LPG และกาแฟพันธุ์ไทยที่เติบโตอย่างมีนัยสำคัญ จากยอดสมาชิกบัตร PT Max Card และ PT Max Card Plus เพิ่มขึ้น เดินหน้าต่อยอดธุรกิจต่อเนื่องเพื่อสร้างการเติบโตอย่างมีศักยภาพ พร้อมประเมินยอดขายน้ำมันปีนี้อัตราไม่ต่ำกว่า 10-12%

นายพิทักษ์ รัชกิจประการ ประธานเจ้าหน้าที่บริหาร และกรรมการผู้จัดการใหญ่ บริษัท พตท. เอ็นเนอวี่ จำกัด (มหาชน) (PTG) เปิดเผยว่า ที่ประชุมสามัญผู้ถือหุ้น ประจำปี 2567 ได้มีมติอนุมัติจ่ายเงินปันผลให้แก่ผู้ถือหุ้นในงวดประจำปี 2566 อัตรา 0.35 บาทต่อหุ้น รวมเป็นเงินปันผลทั้งสิ้น 584.5 ล้านบาท โดยได้กำหนดวันจ่ายเงินปันผล ในวันที่ 17 พฤษภาคม 2567 “PTG” ยังคงเดินหน้าในการเสริมสร้างระบบนิเวศทางธุรกิจเพื่อสร้างการเติบโตและสร้างมูลค่าเพิ่มให้กับองค์กร โดยมีเป้าหมายให้ลูกค้าสามารถเข้าถึงสิทธิประโยชน์ได้อย่างครอบคลุม และสามารถใช้ชีวิตภายใต้ระบบนิเวศของบริษัทฯ ได้อย่างอยู่ดี มีสุข ซึ่งในส่วนของผู้ถือหุ้นอยากให้เติบโตไปพร้อม ๆ กัน

การที่บริษัทฯ จ่ายเงินปันผลให้กับผู้ถือหุ้นเพื่อเป็นการขอบคุณที่มั่นใจในผู้บริหาร ธุรกิจ และผลประโยชน์การเติบโตอย่างมีศักยภาพ รวมทั้งขอให้เชื่อมั่นในทีมผู้บริหารว่าจะทุ่มเททำงานอย่างเต็มที่เพื่อนำพาบริษัทฯ ก้าวต่อไปข้างหน้าได้อย่างมั่นคงและแข็งแกร่งมากยิ่งขึ้น” นายพิทักษ์ กล่าว

ทั้งนี้ บริษัทฯ ยังคงประมาณการการเติบโตของปริมาณการจำหน่ายน้ำมันปี 2567 ไว้ที่ 10-12% เนื่องจากได้รับปัจจัยหนุนจากเศรษฐกิจไทยโดยภาพรวม รวมถึงการเข้ามาใช้บริการข้างของกลุ่มผู้ถือบัตร PT Max Card และ Max Card Plus พร้อมกันนี้ยังคงวางแผนขยายสถานีบริการไว้ที่จำนวน 2,251 สถานีบริการ รวมถึงมีการปรับปรุงสถานีบริการให้มีความทันสมัย และตอบโจทย์ความต้องการของลูกค้าให้สามารถเข้าถึงความ “อยู่ดี มีสุข” ภายใต้ระบบนิเวศของบริษัทฯ ได้อีกด้วย

สำหรับธุรกิจ Non-Oil ปีนี้ยังคงวางแผนขยายอย่างต่อเนื่องที่ระดับ 40-50% โดยวางแผนเป้าหมายการเติบโตของปริมาณการจำหน่ายก๊าซ LPG ไว้ที่ 30-40% เมื่อเทียบกับปีที่ผ่านมา ซึ่งการเติบโตมาจากกลุ่ม Auto LPG ด้วยการยกระดับประสบการณ์ให้แก่ลูกค้าด้วยงานบริการ ส่งเสริมยอดขาย และครองส่วนแบ่งการตลาด อันดับ 1 ด้วยโครงการ “Taxi Transform” และ “Auto Transform”, กลุ่ม



ก๊าซครัวเรือนและอุตสาหกรรม ด้วยการมุ่งรักษาฐานลูกค้าหลักเดิม และหาฐานลูกค้าใหม่ รวมถึงการนำเสนอโปรโมชั่นด้านการขาย และการรับรู้แบรนด์ PT แก่ลูกค้า และเน้นการขยายจำนวนสถานีบริการ Auto LPG และ Gas Shop เป็น 788 สาขา จากปี 2566 ที่มีอยู่ 573 สาขา

ส่วนธุรกิจร้านกาแฟพันธุ์ไทยยังคงเน้นการขยายสาขาอย่างต่อเนื่อง โดยวางแผนขยายในปีนี้อัตราไว้ที่ 400 สาขา และเน้นการขยายในพื้นที่ที่มีศักยภาพมากขึ้น และการนำเสนอสินค้าและบริการใหม่ ๆ เพื่อดึงดูดลูกค้ารวมถึงการเข้ามาใช้บริการข้างของกลุ่มลูกค้าเดิม และลูกค้ากลุ่มผู้ถือบัตร PT Max Card และ PT Max Card Plus

ขณะที่ธุรกิจอื่น ๆ ภายใต้ธุรกิจ Non-Oil ยังคงวางแผนขยายสาขา และ Touchpoints อย่างต่อเนื่อง ซึ่งปีนี้บริษัทฯ วางเป้าจำนวนสาขาธุรกิจ Non-Oil อื่น ๆ เป็นจำนวน 961 Touchpoints เพิ่มขึ้น 329 Touchpoints โดยมีการขยายจำนวนหลัก ๆ มาจากสถานีจัดประจุไฟฟ้า Elex by EGAT PT เพื่อรองรับการเติบโตของยานยนต์ไฟฟ้าในอนาคต ศูนย์บริการและซ่อมบำรุงรถยนต์ Autobacs และสาขาร้านสะดวกซื้อ Max Mart เป็นต้น

ไปให้สุด กับเรื่องสดใหม่ พีที สดใหม่ไปกับคุณ



พตท.SSP

อนุมัติจ่ายปันผล 0.10 บ./หุ้น-จ่อรับทรัพย์ 24 พ.ค.นี้
ทุ่มงบ 1.5 หมื่นล.ลุยโรงไฟฟ้าพลังงานสะอาดทั้งใน-ตปท.

ผู้ถือหุ้น บมจ.เสริมสร้าง พาวเวอร์ คอร์ปอเรชั่น (SSP) ไฟเขียวจ่ายปันผลในอัตรา 0.10 บาท/หุ้น เตรียมรับทรัพย์ 24 พ.ค. 67 นี้ ฟากบิ๊กบอส “วรุตม์ ธรรมารานุกุลย์” เตรียมทุ่มงบกว่า 1.5 หมื่นล้านบาท ลุยพลังงานทดแทนในรูปแบบใหม่ๆ ทั้งในและต่างประเทศ พร้อมขยายพอร์ตโรงไฟฟ้าในมือเติบโต 2 เท่า ภายในปี 2571 สร้าง New S -Curve หนุนผลงานโตแกร่ง

นายวรุตม์ ธรรมารานุกุลย์ ประธานเจ้าหน้าที่บริหาร บริษัท เสริมสร้าง พาวเวอร์ คอร์ปอเรชั่น จำกัด (มหาชน) (SSP) เปิดเผยว่า ที่ประชุมสามัญผู้ถือหุ้นประจำปี 2567 ในวันที่ 26 เมษายน 2567 ที่ผ่านมา มีมติอนุมัติจ่ายปันผลสำหรับงวดผลการดำเนินงานในปี 2566 เป็นเงินสดในอัตรา 0.10 บาท/หุ้น ขึ้นเครื่องหมาย XD วันที่ 7 พฤษภาคม 2567 กำหนดจ่ายเงินปันผลในวันที่ 24 พฤษภาคม 2567



SERMSANG
POWER CORPORATION

สำหรับความคืบหน้าในแผนการดำเนินงานของบริษัทฯ บอร์ดอนุมัติให้เข้าลงทุนในโครงการโรงไฟฟ้าพลังงานแสงอาทิตย์ ที่เมืองโตนาน ประเทศไต้หวัน ขนาดกำลังการผลิตติดตั้ง 17 เมกะวัตต์ ด้วยสัดส่วนผู้ถือหุ้น 100% มูลค่าการลงทุนจำนวนไม่เกิน 1,220 ล้านบาท โครงการโซลาร์ฟาร์ม Leo 2 ในญี่ปุ่น ที่อยู่ระหว่างการก่อสร้าง มูลค่าการลงทุน 2,700 ล้านบาท และลงทุนโครงการโรงไฟฟ้าชุมชน 2 โครงการ มูลค่ากว่า 4,500 ล้านบาท

ล่าสุด SSP ได้ทำการเข้าซื้อหุ้นสามัญของบริษัท วันชัย จำกัด เพิ่มอีกจำนวน 7,425,000 หุ้น หรือคิดเป็น 75% ของจำนวนหุ้นที่จำหน่ายแล้วทั้งหมดของ บริษัท วันชัย จำกัด เป็นจำนวนทั้งสิ้น 2,128.9 ล้านบาท ทำให้ SSP ถือหุ้นรวมทั้งหมด คิดเป็น 100% ซึ่งคาดว่าโครงการดังกล่าวจะให้ผลตอบแทนที่สูงในระยะยาว และพร้อมรับรู้รายได้ในเดือนมีนาคม 2567

“แนวโน้มผลดำเนินงานในปีนี้ คาดว่าจะเติบโตโดดเด่นกว่าปีที่ผ่านมา ซึ่งได้มีการลงนาม MOU ร่วมกับ J&V Company เพื่อร่วมพัฒนาโครงการเพิ่มเติม และโครงการโรงไฟฟ้าพลังงานลมในจังหวัดบาหลี ประเทศฟิลิปปินส์ กำลังการผลิตติดตั้ง 150 เมกะวัตต์ คาดจะได้ข้อสรุปภายในเดือนมิถุนายน 2567 และศึกษาความเป็นไปได้ในการลงทุนในโครงการโรงไฟฟ้าพลังงานลม ในมณฑลฉิงตง ประเทศไต้หวัน กำลังการผลิตติดตั้ง 38 เมกะวัตต์ รวมการลงทุนในพลังงานทดแทนทั้งในประเทศและต่างประเทศ กว่า 15,000 ล้านบาท ตั้งเป้าหมายพอร์ตโรงไฟฟ้าโต 2 เท่าตัว ในปี 2571 สร้าง New S -Curve ”

อนึ่ง ผลการดำเนินงานในปี 2566 กลุ่มบริษัทฯ มีกำไรหลักจากการดำเนินงานที่ 862.3 ล้านบาท



ผู้ถือหุ้น TEGH

อนุมัติจ่ายปันผลปี 66 หุ้นละ 0.10 บ. แยมปี 67 ผลงานสดใสรับอานิสงส์ EUDR

ผู้ถือหุ้น TEGH พร้อมใจอนุมัติจ่ายปันผลเป็นเงินสดหุ้นละ 0.10 บาท กำหนดจ่าย 24 พฤษภาคมนี้ แม่ทัพหญิง "สินีนุช โทกนุทากรณ์" แยมปี 67 ผลงานสดใสรับอานิสงส์การบังคับใช้กฎหมาย EUDR ระบุ มีกลุ่มลูกค้าขอเจรจาทำสัญญาซื้อขายยางแท่งเกรด EUDR แล้ว ทั้งในโซนยุโรปและเอเชีย พร้อมเดินหน้าส่งมอบในช่วงครึ่งหลังปีนี้

นางสาวสินีนุช โทกนุทากรณ์ กรรมการผู้จัดการ บริษัท ไทยอีสเทิร์น กรุ๊ป โฮลดิ้งส์ จำกัด (มหาชน) หรือ TEGH ผู้ผลิตและจำหน่ายยางธรรมชาติ และน้ำมันปาล์มดิบรายใหญ่ในภาคตะวันออก และผู้นำด้านการผลิตพลังงานทดแทนและบริหารจัดการกากอินทรีย์แบบครบวงจร ที่นำพลังงานสะอาดมาใช้ในกระบวนการผลิต เปิดเผยว่า ที่ประชุมสามัญผู้ถือหุ้นประจำปี 2567 ได้มีมติสำคัญ คือ อนุมัติให้จ่ายเงินปันผลเป็นเงินสด จากกำไรสะสมและกำไรสุทธิจากผลการดำเนินงานปี 2566 ในอัตราหุ้นละ 0.10 บาท โดยกำหนดวันกำหนดรายชื่อผู้ถือหุ้นที่มีสิทธิรับเงินปันผล (Record Date) ในวันที่ 20 มีนาคม 2567 และจ่ายเงินปันผลวันที่ 24 พฤษภาคม 2567



ทั้งนี้ ผลการดำเนินงานงวดปี 2566 ที่ผ่านมา กลุ่มบริษัทฯ มีรายได้ 12,143 ล้านบาท และมีกำไรสุทธิ 215 ล้านบาท โดยมีรายได้จากการขายสินค้าและการให้บริการ จำนวน 12,143 ล้านบาท เป็นรายได้จากรธุรกิจผลิตและจำหน่ายยางธรรมชาติ จำนวน 10,093 ล้านบาท, ธุรกิจผลิตและจำหน่ายน้ำมันปาล์มดิบ จำนวน 1,907 ล้านบาท และธุรกิจพลังงานทดแทนและบริหารจัดการกากอินทรีย์ จำนวน 133 ล้านบาท

สำหรับแนวโน้มผลการดำเนินงานในปี 2567 มีทิศทางที่ดีต่อเนื่องจากปีก่อน โดยได้รับผลดีจากการบังคับใช้กฎหมาย EUDR โดยมีกลุ่มลูกค้าขอเจรจาทำสัญญาซื้อขายยางแท่งเกรด EUDR แล้วทั้งในโซนยุโรปและเอเชีย โดยบริษัทฯ จะเริ่มส่งมอบในช่วงครึ่งปีหลังของปี 2567 และคาดว่าธุรกิจผลิตและจำหน่ายยางแท่งในปีนี้มีโอกาสที่ยอดขายจะทำสถิติสูงสุดใหม่ (All Time High) จากปริมาณขายที่คาดว่าจะเพิ่มขึ้น 20% และราคาขายธรรมชาติปรับตัวสูงขึ้น



ขณะที่ธุรกิจผลิตและจำหน่ายน้ำมันปาล์มดิบ มีแนวโน้มที่ดีเช่นเดียวกัน หลังปรับปรุงกระบวนการผลิต ซ่อมบำรุงเครื่องจักร ติดตั้งหม้อต้มไอน้ำ (Boiler) ลูกใหม่ รวมถึงแผนติดตั้งหม้อต้มปาล์ม (Sterilizer) เพิ่มเติม ที่จะทำให้งานกำลังการผลิตน้ำมันปาล์มดิบเพิ่มขึ้นอีก 50% ภายในปี 2569 ส่วนธุรกิจพลังงานทดแทนและบริหารจัดการกากอินทรีย์ จะเริ่มรับรู้รายได้จากการส่งมอบก๊าซชีวภาพตามสัญญาระยะยาว ภายในไตรมาส 4 นี้ และจะเริ่มก่อสร้างโครงการขยายกำลังการผลิตก๊าซชีวภาพเฟสที่ 2 โดยคาดว่าจะแล้วเสร็จภายในปี 2568

SPREME

โบรกฯ เคารพราคาเป้าหมาย SPREME สูงสุด 5 บ./หุ้น

เชื่อมั่นศักยภาพผู้นำ SI คาดกำไรปีนี้เติบโต 28%

4 โบรกเกอร์ "ไอเอสแอล - เคจีไอ - คิงส์ฟอร์ด - ฟินันเซีย ไซรัส" เคารพราคาพื้นฐาน หุ้น SPREME ที่ 4.50-5.00 บาท จากราคาไอพีโอ 2.60 บาท พร้อมเข้าเทรดกระดาน SET กลุ่ม ICT วันที่ 2 พ.ค.นี้ เชื่อมั่นในศักยภาพธุรกิจ SI ที่แข็งแกร่ง โดดเด่นด้วยงานประมูลภาครัฐด้านการศึกษา ซึ่งมูลงบประมาณกระทรวงศึกษาฯ กว่า 300,000 ล้านบาท ทำให้โอกาสการเติบโตในอนาคตมีอีกมาก พร้อมประสบการณ์กว่า 30 ปี ทำให้มีอัตราการประมูลกว่า 60-70% รวมทั้งคาดปี 67 ประเมินรายได้เติบโต 22% คาดกำไรสุทธิพุ่งกว่า 28%



บริษัทหลักทรัพย์ ไอเอสแอล จำกัด

เผยแพร่บทวิเคราะห์ถึง บริษัท สุพริม ดิสทริบิวชั่น จำกัด (มหาชน) หรือ SPREME ผู้ประกอบธุรกิจทางด้านเทคโนโลยีสารสนเทศและการสื่อสาร โดยเป็นผู้ออกแบบ จัดหาและติดตั้งอุปกรณ์ที่ใช้ในงานเทคโนโลยีสารสนเทศครบวงจร (System Integrator) ทั้งอุปกรณ์ฮาร์ดแวร์ (Hardware) และโปรแกรมซอฟต์แวร์ (Software) รวมถึงให้บริการดูแลบำรุงรักษาและซ่อมแซมระบบคอมพิวเตอร์และอุปกรณ์ต่อพ่วงหลังการขาย และการให้ใช้ระบบคอมพิวเตอร์และอุปกรณ์ต่อพ่วง โดยกลุ่มลูกค้าของบริษัทฯ ประกอบด้วยหน่วยงานภาครัฐ เช่น โรงเรียน สถานศึกษา มหาวิทยาลัย ราชการ และรัฐวิสาหกิจ และกลุ่มลูกค้าเอกชน เพื่อให้บริการกับหน่วยงานภาครัฐดังกล่าว

โดย SPREME มีจุดเด่นทั้งในแง่ของความแข็งแกร่งของกลยุทธ์ระดับธุรกิจ โดยมีบุคลากรที่มีความรู้ความสามารถ ทันต่อเทคโนโลยีสมัยใหม่ อยู่เสมอ ให้บริการได้หลากหลายและครบวงจร ทำให้บริษัทฯ มีโอกาสในการเข้าประมูลงานได้มากยิ่งขึ้น และความแข็งแกร่งในส่วนกลยุทธ์ระดับปฏิบัติการ โดยการจัดหาสินค้าส่งมอบ และการให้บริการ คำนึงถึงมาตรฐานและระดับราคาที่สามารถแข่งขันได้

ทั้งนี้ ประเมินมูลค่าหุ้นเหมาะสมของ SPREME ณ สิ้นปี 2567 ได้เท่ากับ 5.00 บาท อิง PE ที่ 20.7 เท่า ใกล้เคียงกับค่าเฉลี่ยย้อนหลัง 1 ปี ของบริษัทที่ประกอบธุรกิจคล้ายกันที่จดทะเบียนในตลาดหลักทรัพย์แห่งประเทศไทย โดยเป็นการคำนวณ EPS จากประมาณการกำไรสุทธิ ในปี 2567 เท่ากับ 180.08 ล้านบาท คิดเป็นกำไรต่อหุ้น 0.24 บาท

ด้านฝ่ายวิจัยหลักทรัพย์ บริษัทหลักทรัพย์ เคจีไอ (ประเทศไทย) จำกัด (มหาชน) (KGI) ระบุว่า SPREME เป็นผู้ให้บริการ SI ครบวงจรตั้งแต่ปี 2536 เน้นให้บริการกับหน่วยงานภาครัฐมากขึ้น สัดส่วนรายได้ขายและติดตั้งอยู่ที่ 75-87% ของรายได้หลัก ขณะที่ธุรกิจบำรุงรักษาและให้เช่าคิดเป็น 5-8% และ 4-8% ตามลำดับ

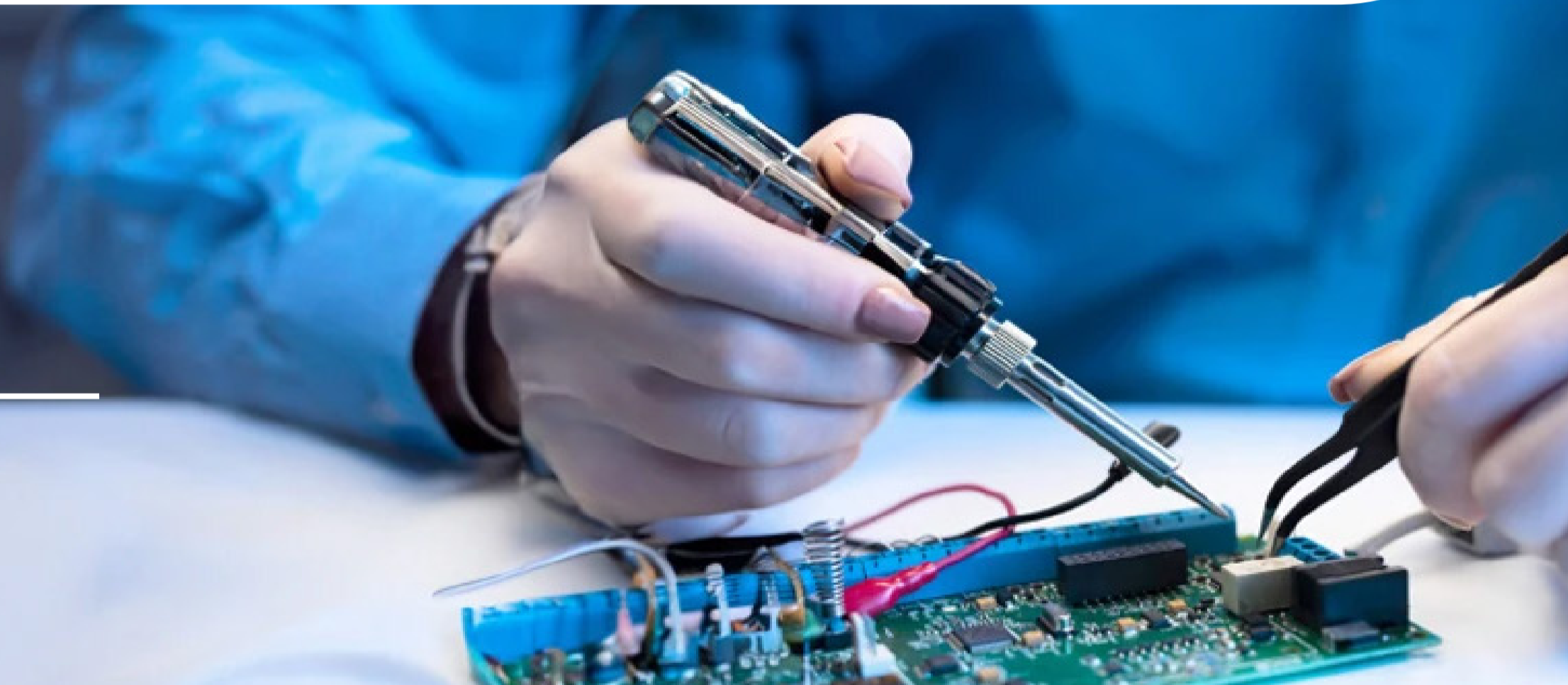
ทั้งนี้ ประเมินมูลค่าพื้นฐาน ณ สิ้นปี 2567 ที่ 4.50 บาท/หุ้น ด้วยวิธี PE ที่ระดับ 16.5 เท่า (สูงกว่าค่าเฉลี่ย PE ของหุ้นในกลุ่มฯ ที่ 15.5 เท่า) เนื่องจากบริษัทฯ มีอัตรากำไรที่เหนือกว่ากลุ่มฯ โดยมองว่าเป็นวิธีที่เหมาะสม เนื่องจากสะท้อนธุรกิจ SPREME ที่มีลักษณะรายได้ผันผวนตามวัฏจักรการรับรัฐรายได้โครงการที่ประมูลได้ในแต่ละปี โดยประเมินการเติบโตของ SPREME อยู่ที่ 22% จากปีก่อน CAGR (2566-68F) คิดเป็น PEG เพียง 0.8 เท่า ต่ำกว่า <1 เท่า ถือว่าน่าสนใจในทางทฤษฎี

SPREME

โทรศัพท เคาะราคาเป้าหมาย SPREME สูงสุด 5 บ./หุ้น
เชื่อมั่นศักยภาพผู้นำ SI คาดกำไรปีนี้เติบโต 28%

บริษัทหลักทรัพย์ คิงส์ฟอร์ด จำกัด (มหาชน)

ประเมินมูลค่าพื้นฐานปี 2567 ของ SPREME ที่ 4.50 บาท โดยมองว่าผลการดำเนินงานปี 2567 ปรับตัวได้ดีกว่าปีก่อน การเติบโตของบริษัทฯ มาจากการประมูลงานจากทั้งภาคเอกชนและภาครัฐที่อยู่ในช่วงของการปรับตัวให้มีความทันสมัยและมีประสิทธิภาพมากขึ้น ทั้งในภาคของหน่วยงานการศึกษา การธนาคาร และการที่บริษัทฯ จะมีการปรับตัวไปในทาง Public Safety และ Smart City เพิ่มมากขึ้น รวมถึงงานจากทางภาครัฐที่คาดว่าจะมีการกระตุ้นเศรษฐกิจผ่านโครงการต่างๆ จึงคาดการณ์ว่าปี 2567 รายได้จะอยู่ที่ 1,433 ล้านบาท เพิ่มขึ้น 20% จากปีก่อน และมีกำไรสุทธิ 195.29 ล้านบาท เพิ่มขึ้น 28.04% จากปีก่อน



ฝ่ายวิจัยหลักทรัพย์ บริษัทหลักทรัพย์ ฟินันเซีย ไซรัส จำกัด (มหาชน) (FSS)

ประเมินว่า SPREME มุ่งเน้นกลุ่มลูกค้าเป้าหมายที่เป็นหน่วยงานรัฐ โดยเฉพาะภาคการศึกษา หากดูจากข้อมูลงบประมาณของกระทรวงศึกษาธิการกว่า 300,000 ล้านบาท ซึ่งเป็นหน่วยงานที่ให้มีความสำคัญในการส่งเสริมเทคโนโลยีสารสนเทศ ทำให้โอกาสของการเติบโตในอนาคตในอุตสาหกรรมยังมีอีกมาก พร้อมด้วยประสบการณ์ของบริษัทฯ กว่า 30 ปี ทำให้บริษัทฯ มีอัตราชนะประมูลกว่า 60-70% นอกจากนี้ ยังได้รับความเชื่อมั่นจากบริษัทเอกชนที่เข้าประมูลงานภาครัฐมาซื้อสินค้าของบริษัทฯ ไปใช้งานต่อ

ประเมินมูลค่าเหมาะสมหุ้น SPREME ที่ 4.50 บาท อิง PER ที่ 15 เท่า ใกล้เคียงกับค่าเฉลี่ย 2567 PER ของบริษัทในต่างประเทศที่ประกอบธุรกิจใกล้เคียงกัน และเปรียบเทียบกับบริษัทในประเทศที่ประกอบธุรกิจใกล้เคียงกัน มีค่าเฉลี่ย PER ในช่วงปี 2559-2566 ที่ 13.9-14.1 เท่า บนประมาณการ EPS ปี 2567 ที่ 0.30 บาท ได้มูลค่าเหมาะสมที่ 4.50 บาท ดังกล่าว

ทั้งนี้ SPREME ได้เสนอขายหุ้นให้กับประชาชนทั่วไป (IPO) จำนวน 200,000,000 หุ้น มูลค่าที่ตราไว้หุ้นละ 0.50 บาท ในราคาหุ้นละ 2.60 บาท โดยจะเข้าจดทะเบียนในตลาดหลักทรัพย์แห่งประเทศไทย (SET) ในกลุ่มอุตสาหกรรมเทคโนโลยีสารสนเทศและการสื่อสาร (ICT) วันที่ 2 พฤษภาคม 2567



นอร์ทอีส รับเบอร์

เป็นผู้ผลิตยางพารา **คุณภาพดีระดับโลก**
ซื่อสัตย์ยุติธรรมต่อลูกค้า ใช้พลังงานสะอาด
เป็นมิตรต่อชุมชนและสิ่งแวดล้อม
พัฒนารุรกิจไปสู่ อุตสาหกรรมปลายน้ำ

ผลิตภัณฑ์ของเรา



ยางแผ่นรมควัน



ยางแท่ง STR



ยางผสม

ชูวิทย์ จึงธนสมบูรณ์

ประธานเจ้าหน้าที่บริหาร

SCB EIC

มองเศรษฐกิจไทยมีแนวโน้มฟื้นตัวตามการทอ้งที่ขั้ว และแรงกระตุ้นการคลัง แต่ปัญหาเชิงโครงสร้าง จะยังคงดันให้เศรษฐกิจฟื้นตัวช้าในระยะต่อไป

กิจกรรมเศรษฐกิจโลกขยายตัวดีต่อเนื่องตั้งแต่ต้นปี ภาคบริการขยายตัวดีขึ้น ภาคการผลิตกลับมาขยายตัวสองเดือนติดต่อกันหลังจกหดตัวมานานกว่าปีครึ่ง ในเดือน มี.ค.กิจกรรมทางเศรษฐกิจขยายตัวทั่วถึงมากขึ้น โดยเฉพาะอินเดียและสหรัฐฯ กิจกรรมทางเศรษฐกิจของยุโรปโซนกลับมาขยายตัวหลังจากหดตัวนานเกือบปี กิจกรรมเศรษฐกิจจีนเร่งตัวสูงเกินคาดในไตรมาส 1 สำหรับนโยบายการเงินโลก ธนาคารกลางสหรัฐฯ (Fed) มีแนวโน้มจะเริ่มปรับลดอัตราดอกเบี้ยนโยบายช้ากว่าที่เคยมองไว้เป็นในไตรมาส 3 ทั้งปี 2-3 ครั้ง รวม 50-75 BPS ขณะที่ธนาคารกลางยุโรป (ECB) คาดว่าจะเริ่มปรับลดอัตราดอกเบี้ยนโยบายเร็วกว่าสหรัฐฯ ตั้งแต่เดือน มี.ย. ทั้งปี 4 ครั้ง รวม 100 BPS จากอัตราเงินเฟ้อที่มีแนวโน้มชะลอลงเร็วกว่า สำหรับธนาคารกลางจีน (PBOC) จะปรับลดอัตราดอกเบี้ยต่อเนื่องในปี นี้ เพื่อสนับสนุนการฟื้นตัวของเศรษฐกิจควบคู่กับมาตรการการคลัง

SCB EIC ประเมินเศรษฐกิจไทยจะฟื้นตัวแบบค่อยเป็นค่อยไป แม้ยังมีแรงส่งจากการบริโภคภาคเอกชนและท่องเที่ยว โดยเฉพาะในเดือน เม.ย. ที่คาดว่าเทศกาลสงกรานต์จะดึงดูดนักท่องเที่ยวจากอาเซียนมาไทยมากขึ้น แต่ภาคการผลิตยังหดตัวต่อเนื่องโดยเฉพาะหมวดสำคัญ เช่น อิเล็กทรอนิกส์ ยานยนต์ และเครื่องนุ่งห่ม และมีแนวโน้มฟื้นตัวช้าตามการส่งออกที่จะขยายตัวต่ำในปี นี้ สำหรับในช่วงที่เหลือของปีเศรษฐกิจไทยมีปัจจัย Upside จากนโยบายกระตุ้นเศรษฐกิจที่ออกมาเพิ่มเติม เช่น

มาตรการกระตุ้นภาคอสังหาริมทรัพย์ที่จะช่วยดูดซับอุปทานที่อยู่อาศัยระดับราคาปานกลาง 3-7 ล้านบาท จากผู้ซื้อที่มีศักยภาพที่มีแผนจะซื้อบ้านอยู่แล้วให้เร่งซื้อภายในปี นี้ อย่างไรก็ตาม SCB EIC ประเมินผลของมาตรการนี้มีแนวโน้มจำกัด เนื่องจากกลุ่มกำลังซื้อของตลาดที่อยู่อาศัยราคาต่ำกว่า 3 ล้านบาทอาจไม่ได้รับอานิสงส์เท่าที่ควรจากมาตรการนี้ เพราะจะยังเผชิญแรงกดดันจากหนี้ครัวเรือนและดอกเบี้ยสูง รวมถึงข้อจำกัดการเข้าถึงสินเชื่อโครงการระเป่าเงินดิจิทัลมีความชัดเจนมากขึ้น โดยเฉพาะแหล่งที่มาจากเงินงบประมาณ ซึ่งจะเริ่มมีผลต่อเศรษฐกิจช่วงท้ายปี นี้

SCB EIC มองว่า หลังผลชี้ตรวจของมาตรการกระตุ้นเศรษฐกิจต่าง ๆ หมดลง ปัจจัยเชิงโครงสร้างจะยังคงเป็นแรงกดดันสำคัญต่อเศรษฐกิจไทยในระยะข้างหน้าอยู่ โดยเฉพาะหนี้ครัวเรือนสูงจะกดดันการบริโภคภาคเอกชน การผลิตภาคอุตสาหกรรมยังอยู่ในระดับต่ำจะกดดันทิศทางการลงทุนภาคเอกชน รวมถึงปัจจัยเชิงโครงสร้างที่สะสมมานานจะทำให้ศักยภาพเศรษฐกิจไทยต่ำต่อเนื่อง เช่น ผลิตภาพลดลง กำลังแรงงานลดลง และการลงทุนต่ำ

อัตราเงินเฟ้อทั่วไปติดลบต่อเนื่อง สาเหตุสำคัญจากราคาพลังงานที่ลดลงตามมาตรการช่วยค่าครองชีพภาครัฐ รวมถึงราคาอาหารสดลดลง อย่างไรก็ตาม ความไม่สงบในตะวันออกกลางที่ทวีความรุนแรง ส่งผลให้ราคาพลังงานโลกกลับมาอยู่ในระดับสูงอีกครั้ง ประกอบกับมาตรการปรับลดภาษีสรรพสามิตน้ำมันดีเซลที่กำลังจะหมดลง SCB EIC จึงประเมินว่าเงินเฟ้อทั่วไปจะเป็นบวกได้ตั้งแต่เดือน พ.ค. และกลับเข้ากรอบ 1-3% ตั้งแต่ไตรมาส 3

SCB EIC คาดว่าจะเห็นการปรับลดอัตราดอกเบี้ยนโยบาย 2 ครั้งในปี นี้ เนื่องจาก 1) เป็นการรักษาสถานะความเป็นกลางของนโยบายการเงิน (Neutral stance) จากปัจจัยเชิงโครงสร้างที่ทำให้ระดับอัตราดอกเบี้ยนโยบายที่สอดคล้องกับศักยภาพการขยายตัวของเศรษฐกิจไทยในระยะยาว (Neutral rate) ลดต่ำลงจากเดิม และ 2) มติ กนง. ล่าสุดยังออกมาไม่เป็นเอกฉันท์ต่อเนื่อง และกรรมการเสียงส่วนน้อยให้เหตุผลเพิ่มเติมในการเสนอลดอัตราดอกเบี้ยครั้งนี้ เนื่องจากมองว่าจะสอดคล้องกับศักยภาพเศรษฐกิจที่ขยายตัวต่ำลงจากปัจจัยเชิงโครงสร้างที่ชัดเจนขึ้นแล้ว ยังจะมีส่วนช่วยบรรเทาภาระของลูกหนี้ได้บ้าง

ค่าเงินบาทอ่อนค่าเร็ว เนื่องจาก Fed ยังคง Hawkish กว่าธนาคารกลางอื่น ส่งผลให้เงินดอลลาร์สหรัฐฯแข็งค่า ในไตรมาส 2 เงินบาทจะยังเผชิญแรงกดดันด้านอ่อนค่า จากดัชนีเงินดอลลาร์จะยังแข็งค่าตาม Fed ที่มีแนวโน้มจะเริ่มลดดอกเบี้ยช้าลง และเงินทุนเคลื่อนย้ายไหลออกจากตลาดการเงินไทยในฤดูกาลจ่ายเงินปันผล มองกรอบเงินบาทอยู่ที่ 35.80 - 36.80 บาทต่อดอลลาร์สหรัฐฯ สำหรับสิ้นปี นี้ เงินบาทจะกลับมาแข็งค่าเล็กน้อยในกรอบ 34.00-35.00 บาทต่อดอลลาร์สหรัฐฯ

อ่านบทวิเคราะห์ฉบับเต็มได้ที่... <https://www.scbeic.com/th/detail/product/eic-monthly-0424>

ก.ล.ต.

เผยแพร่รายชื่อผู้ประกอบการที่เข้าร่วมโครงการ “ตลาดทุนไทย ร่วมใจส่งพลังความรู้สู่ประชาชน” ไตรมาสที่ 1/67

ตามที่สำนักงานคณะกรรมการกำกับหลักทรัพย์และตลาดหลักทรัพย์ (ก.ล.ต.) จัดทำโครงการ “ตลาดทุนไทย ร่วมใจส่งพลังความรู้ สู่ประชาชน” เพื่อฝึกกำลังผู้ประกอบการในตลาดทุนร่วมสร้างความรู้ความเข้าใจและทักษะด้านการเงินการลงทุน (Financial Literacy) ให้แก่ผู้ลงทุนและประชาชนในวงกว้าง ภายใต้แผนปฏิบัติการด้านการพัฒนาทักษะทางการเงิน พ.ศ. 2565-2570 ของกระทรวงการคลัง ในระยะแรก (เฟสที่ 1) ตั้งแต่เดือนกรกฎาคม 2566 โดยมีผู้ประกอบการหลักทรัพย์และผู้ประกอบการสินทรัพย์ดิจิทัล เข้าร่วมโครงการรวมทั้งสิ้น 38 แห่ง ที่ร่วมส่งต่อความรู้ด้านการเงินการลงทุนให้แก่ประชาชนคนไทยรวมกว่า 10 ล้านรายทั่วประเทศ

ในไตรมาสที่ 1 ปี 2567 ซึ่งเป็นไตรมาสสุดท้ายของโครงการนี้ในเฟสที่ 1 (กรกฎาคม 2566 - มีนาคม 2566) มีผู้ประกอบการที่ร่วมจัดกิจกรรมเสริมสร้างความรู้ความเข้าใจและพัฒนาทักษะในด้านการเงินการลงทุนให้แก่ผู้ลงทุนและประชาชน ซึ่งผ่านเกณฑ์การพิจารณาในการเชิดชูเกียรติและได้รับใบประกาศเกียรติคุณจาก ก.ล.ต. จำนวน 10 แห่ง ดังนี้

- 1) บริษัทหลักทรัพย์ เมย์แบงก์ (ประเทศไทย) จำกัด (มหาชน)
- 2) บริษัทหลักทรัพย์ ฟิลลิป (ประเทศไทย) จำกัด (มหาชน)
- 3) บริษัทหลักทรัพย์ หยวนต้า (ประเทศไทย) จำกัด
- 4) บริษัทหลักทรัพย์ วาร์เวซบี (ประเทศไทย) จำกัด (มหาชน)
- 5) บริษัทหลักทรัพย์จัดการกองทุน ลีฟแคปปิตอล จำกัด
- 6) บริษัทหลักทรัพย์จัดการกองทุน เอ็กซ์สปริง จำกัด
- 7) บริษัทหลักทรัพย์นายหน้าซื้อขายหน่วยลงทุน เทรเซอร์ริสดี จำกัด
- 8) บริษัทหลักทรัพย์ที่ปรึกษาการลงทุน อเวนเจอร์ แพลนเนอส์ จำกัด
- 9) บริษัท บิทคับ ออนไลน์ จำกัด
- 10) บริษัท เมอร์ริคิล แคปปิตอล จำกัด

นอกจากนี้ ยังมีผู้ประกอบการที่ผ่านเกณฑ์การพิจารณาในการเชิดชูเกียรติ และได้รับใบประกาศเกียรติคุณ จาก ก.ล.ต. ซึ่งได้ร่วมดำเนินกิจกรรมให้ความรู้แก่ผู้ลงทุนและประชาชนอย่างต่อเนื่องในไตรมาสที่ 1 ปี 2567 จำนวน 9 แห่ง ดังนี้

- 1) บริษัทหลักทรัพย์ กรุงไทย เอ็กซ์สปริง จำกัด
- 2) บริษัทหลักทรัพย์ กรุงศรี จำกัด (มหาชน)
- 3) บริษัทหลักทรัพย์กรุงศรี พัฒนสิน จำกัด (มหาชน)
- 4) บริษัทหลักทรัพย์ ทรินิตี้ จำกัด
- 5) บริษัทหลักทรัพย์ เว็ลส์ เมจิก จำกัด
- 6) บริษัทหลักทรัพย์จัดการกองทุน กรุงศรี จำกัด
- 7) บริษัท กรุงไทย-แอกซ่า ประกันชีวิต จำกัด (มหาชน)
- 8) บริษัท จีเอ็มโอ-แซด คอม คริปโทโนมิกส์ (ประเทศไทย) จำกัด
- 9) ธนาคารออมสิน

“สำหรับโครงการ ‘ตลาดทุนไทย ร่วมใจส่งพลังความรู้ สู่ประชาชน’ เฟสที่ 1 ถือเป็นก้าวสำคัญอีกก้าวหนึ่งของตลาดทุนที่ผู้ประกอบการธุรกิจและสมาคมที่เกี่ยวข้องในตลาดทุน ได้แสดงให้เห็นถึงความตั้งใจจริงในการส่งเสริมให้ผู้ลงทุนและประชาชนคนไทยมีความรู้ด้านการเงินการลงทุน และสามารถนำความรู้ไปต่อยอดสู่การมีคุณภาพชีวิตที่ดี รวมถึงช่วยสร้างให้สังคมไทยเกิดความตระหนักรู้ถึงความสำคัญและประโยชน์ขององค์ความรู้ด้านการเงินการลงทุน อย่างไรก็ตาม การบรรลุเป้าหมายร่วมกันได้ต้องอาศัยเวลาและความต่อเนื่อง โอกาสนี้ ก.ล.ต. ขอขอบคุณอย่างยิ่งที่ทุกท่านมุ่งมั่นผลักดันให้เกิดการส่งต่อความรู้ด้านการเงินการลงทุนอย่างต่อเนื่อง โดย ก.ล.ต. พร้อมสนับสนุนและเชิดชูผู้ประกอบการทุกภาคส่วนในตลาดทุน เพื่อให้เกิดความร่วมมือกันในการสร้างสรรค์สิ่งที่ดีแก่สังคมอย่างยั่งยืนต่อไป” นางพรอนงค์ บุชราตระกูล เลขาธิการ ก.ล.ต. กล่าว

ทั้งนี้ โครงการ “ตลาดทุนไทย ร่วมใจส่งพลังความรู้ สู่ประชาชน” เฟสที่ 1 ซึ่งดำเนินการมาตั้งแต่ช่วงเดือนกรกฎาคม 2566 จนถึงเดือนมีนาคม 2567 มีผู้ประกอบการหลักทรัพย์และผู้ประกอบการธุรกิจสินทรัพย์ดิจิทัลเข้าร่วมดำเนินกิจกรรมภายใต้โครงการดังกล่าวรวมจำนวน 38 แห่ง โดยได้จัดกิจกรรมส่งต่อความรู้ด้านการเงินการลงทุน รวมถึงการตระหนักรู้และป้องกันภัยกลโกงให้แก่ประชาชนคนไทยรวมกว่า 10 ล้านรายทั่วประเทศ โดย ก.ล.ต. อยู่ระหว่างการพิจารณาเพื่อต่อยอดการดำเนินโครงการในระยะถัดไป (เฟสที่ 2) รวมถึงการเชิดชูเกียรติให้แก่ผู้ประกอบการให้สอดคล้องกับเงื่อนไขการดำเนินกิจกรรมให้ความรู้แก่ประชาชน ซึ่งจะแจ้งรายละเอียดให้ทราบอีกครั้ง ทั้งนี้ผู้สนใจสามารถติดตามข่าวสารโครงการอย่างต่อเนื่องได้ที่เว็บไซต์ www.sec.or.th/educationcampaign



กบว. และ BIA

ลงนาม MOU

ศึกษาโอกาสจัดตั้งข้อตกลงพันธมิตรการลงทุน

กบว. ลงนาม MOU ร่วมกับ องค์การการลงทุนเพื่อบริหารทุนสำรองของบรูไนฯ หวังส่งเสริมการลงทุน โดยร่วมกันศึกษาโอกาสจัดตั้งข้อตกลงพันธมิตรการลงทุน ภายใต้กรอบระยะเวลา 2 ปี

สมเด็จพระราชาธิบดีฮัจยี ฮัสซานัล บลเกียะฮ์ แห่งบรูไนดารุสซาลาม และนายเศรษฐา ทวีสิน นายกรัฐมนตรี ร่วมเป็นสักขีพยานในพิธีลงนามความตกลง (MOU) ในการริเริ่มสร้างความร่วมมือด้านการลงทุนที่มีศักยภาพ ระหว่างกองทุนบำเหน็จบำนาญข้าราชการ (กบว.) และองค์การการลงทุนเพื่อบริหารทุนสำรองของบรูไนดารุสซาลาม (Brunei Investment Agency : BIA) ณ ตึกสันติไมตรี ทำเนียบรัฐบาล เมื่อวันที่ 29 เมษายน 2567

นายทรงพล ชวะปัญญารองนี้ เลขาธิการคณะกรรมการกองทุนบำเหน็จบำนาญข้าราชการ (กบว.) เปิดเผยว่า กบว. และ BIA จะเป็นคู่ภาคี (Parties) ในการศึกษาโอกาสความเป็นไปได้ในการสร้างความร่วมมือเพื่อจัดตั้งข้อตกลงพันธมิตรการลงทุน (Investment Partnership Agreement) ภายใต้กฎหมาย ข้อบังคับ และกฎเกณฑ์ที่เกี่ยวข้องของทั้งคู่ภาคี

โดยการศึกษาครั้งนี้ จะมุ่งเน้นในอุตสาหกรรมที่มีความสนใจร่วมกัน ได้แก่ อาหารและการเกษตร สินค้าอุปโภคบริโภค การท่องเที่ยว ธุรกิจด้านสุขภาพ ยา พลังงานทดแทน เคมีภัณฑ์ และผลิตภัณฑ์เพื่อความยั่งยืน มีเป้าหมายในการสร้างผลกระทบที่เป็นรูปธรรมต่อเศรษฐกิจ และสร้างความร่วมมือที่มีศักยภาพอย่างแข็งแกร่ง เพื่อผลตอบแทนที่คาดหวัง (expected return)



"กบว. และ BIA มีเป้าหมายการดำเนินงานที่สอดคล้องกัน คือ ต้องการส่งเสริมการลงทุนที่ยั่งยืน ความร่วมมือในครั้งนี้ถือเป็นก้าวสำคัญของทั้ง 2 องค์กร ที่จะเกิดความร่วมมือและเป็นโอกาสเชิงกลยุทธ์ เรามุ่งมั่นที่จะทำงานอย่างใกล้ชิดเพื่อพัฒนาโครงการลงทุนที่สอดคล้องกับเป้าหมายร่วมกัน ขับเคลื่อนผลตอบแทนและสร้างผลกระทบเชิงบวกในภูมิภาค" นายทรงพล กล่าว

ทั้งนี้ MOU ฉบับนี้ มีผลบังคับใช้นับตั้งแต่วันที่ (29 เม.ย. 67) มีระยะเวลา 2 ปี และจะสิ้นสุดในเดือนเมษายน 2569

อนึ่ง กบว. และ BIA ได้ร่วมมือด้านการลงทุนมาแล้ว 2 ครั้ง คือ การร่วมจัดตั้งกองทุนไทยทวิทุน 1 และกองทุนไทยทวิทุน 2 รวมมูลค่าประมาณ 260 ล้านดอลลาร์สหรัฐ

"โรงงานใหม่แปรรูปสาธิตรายใหญ่ และมีเทคโนโลยีการผลิตที่ทันสมัยที่สุดในประเทศ"



ดร.ชาญกฤษ เดชวิทักษ์

รองประธานกรรมการบริหารและกรรมการผู้จัดการ
บริษัท ที เอส ฟูลาวมิลล์ จำกัด (มหาชน)





อินไซด์

Business

TMILL ประชุมสามัญผู้ถือหุ้น ประจำปี 2567 ผู้ถือหุ้นโหวตรับปันผล อัตรา 0.07 บาทต่อหุ้น

ผู้ถือหุ้น TPCH โหวตจ่ายปันผลปี 66 อัตรา 0.40 บ./หุ้น



DEXON จัดงานประชุมสามัญผู้ถือหุ้น ประจำปี 2567 ผดท.อนุมัติจ่ายปันผล 0.052 บาทต่อหุ้น

"แม่คกรู๊ป"

มอบวัสดุอุปกรณ์สนับสนุนการเรียนการสอนแก่นักศึกษา คณะมัณฑนศิลป์ ม.ศิลปากร



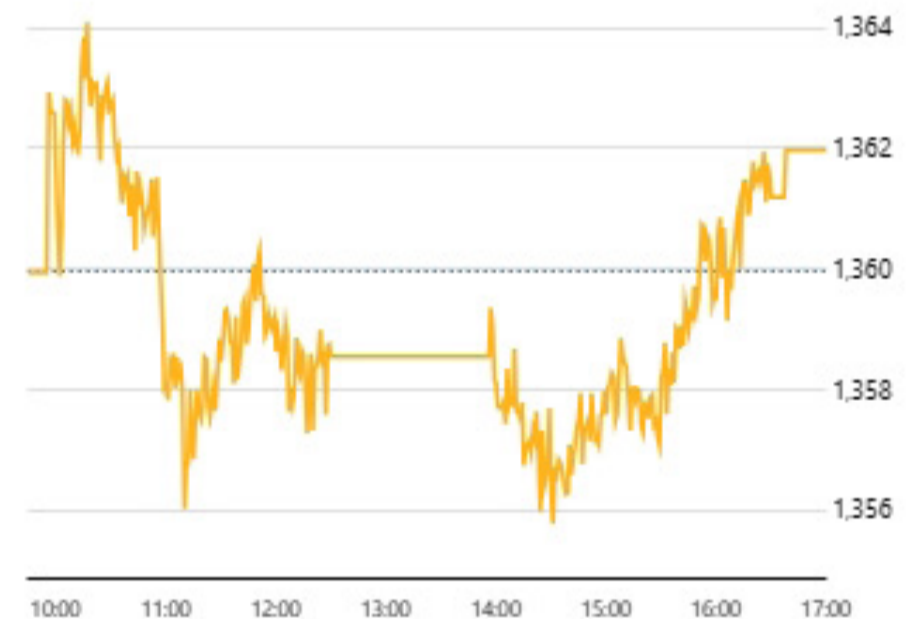
สรุป

ภาพรวมตลาด

ดัชนี
SET FTSE SET/FTSE ASEAN

ดัชนี	ล่าสุด	เปลี่ยนแปลง	เปิด	สูงสุด	ต่ำสุด	ปริมาณ ('000 หุ้น)	มูลค่า (ล้านบาท.)
SET	1,361.97	+2.03 (+0.15%)	1,364.52	1,364.70	1,355.36	13,311,756	36,381.38
SET50	834.08	+0.39 (+0.05%)	837.37	837.41	828.80	1,139,221	24,404.95
SET50FF	834.16	+1.42 (+0.17%)	836.83	836.83	829.62	1,139,221	24,404.95
SET100	1,847.56	+1.69 (+0.09%)	1,853.62	1,853.74	1,836.75	1,524,402	28,593.10
SET100FF	1,847.38	+3.71 (+0.20%)	1,852.17	1,852.30	1,838.10	1,524,402	28,593.10
sSET	867.90	+5.04 (+0.58%)	865.21	870.71	865.21	514,657	1,998.64
SETCLMV	818.70	+5.14 (+0.63%)	817.40	821.63	814.59	494,125	15,063.91
SETHD	1,076.95	+10.70 (+1.00%)	1,071.25	1,078.79	1,070.41	781,727	10,048.14
SETESG	885.10	+4.44 (+0.50%)	885.12	886.76	881.24	1,395,160	24,277.12
SETWB	824.76	+2.51 (+0.31%)	827.29	828.80	820.21	356,670	8,064.70
mai	393.29	+2.08 (+0.53%)	392.00	394.95	391.79	754,377	1,891.31

 ข้อมูลล่าสุด 29 เม.ย. 2567 17:30:04
 สถานะตลาด : Closed

SET

หมายเหตุ

- ข้อมูลเพื่อการศึกษาระยะสั้นหรือใช้งานส่วนบุคคลเท่านั้น ไม่ใช่เพื่อประกอบการซื้อขายหลักทรัพย์
- ข้อมูลปริมาณและมูลค่าคำนวณวันหลังเวลา 17.35 น. เป็นข้อมูลที่มีการซื้อขาย DFX

ภาพรวมภาวะตลาด		ข้อมูลล่าสุด 29 เม.ย. 2567 17:30:04			
		SET		mai	
สถานะ	หลักทรัพย์	ปริมาณ ('000 หุ้น)	หลักทรัพย์	ปริมาณ ('000 หุ้น)	
▲ เพิ่มขึ้น	297	1,887,177	99	419,237	
↔ ไม่เปลี่ยนแปลง	172	568,810	43	62,741	
▼ ลดลง	186	602,469	71	116,738	
จำนวนรายการ	SET	425,523	mai	76,416	

ผลการดำเนินงาน		ข้อมูล ณ วันที่ 26 เม.ย. 2567	
		SET	mai
มูลค่าหลักทรัพย์ตามราคาตลาด (ลบ.)		16,810,635.81	392,360.86
อัตราหมุนเวียนปริมาณการซื้อขาย (YTD) (%)		58.66	18.96
P/E (เท่า)		17.86	99.38
P/BV (เท่า)		1.31	2.00
อัตราเงินปันผลตอบแทน (%)		3.42	1.88
กำไรสุทธิต่อหุ้น		76.14	3.94

%การเปลี่ยนแปลงของดัชนี		ข้อมูล ณ วันที่ 26 เม.ย. 2567	
		SET	mai
ในรอบ 3 เดือนล่าสุด		-0.60%	-4.31%
ในรอบ 6 เดือนล่าสุด		-0.82%	-1.15%
YTD (Year to Date)		-3.95%	-4.96%

หมายเหตุ

- ไม่รวมหลักทรัพย์ที่ไม่มีการซื้อขาย
- หลักทรัพย์ต่างประเทศจะไม่ถูกรวมในการคำนวณข้อมูล อัตราส่วนราคาปิดต่อกำไรต่อหุ้น อัตราส่วนราคาตลาดต่อมูลค่าหุ้นทางบัญชี อัตราเงินปันผลตอบแทน มูลค่าหลักทรัพย์ตามราคาตลาด และอัตราหมุนเวียนปริมาณการซื้อขาย
- ไม่นำหลักทรัพย์ในหมวดกองทุนรวมหรือสิทธิบัตรเข้ารวมคำนวณ (มีผลตั้งแต่ 31 มีนาคม 2552 เป็นต้นไป)

SET

10 อันดับ สูงสุด

มูลค่าซื้อขาย 10 อันดับ

หลักทรัพย์	ล่าสุด	เปลี่ยนแปลง	มูลค่า AOM (000 บาท)
☆ PTT	33.75	0.00 (0.00%)	1,897,724.43
☆ DELTA	70.00	-3.75 (-5.08%)	1,889,537.93
☆ KBANK	129.50	+0.50 (+0.39%)	1,671,048.90
☆ PTTEP	156.50	0.00 (0.00%)	1,172,194.45
☆ BDMS	28.75	-0.25 (-0.86%)	1,118,227.38
☆ CPALL	56.75	0.00 (0.00%)	1,029,135.98
☆ SCB	106.00	-0.50 (-0.47%)	988,162.65
☆ CPF	19.00	+0.40 (+2.15%)	969,082.03
☆ ADVANC	197.00	+2.00 (+1.03%)	862,139.65
☆ KTB	16.60	+0.10 (+0.61%)	853,797.63

ปริมาณซื้อขาย 10 อันดับ

หลักทรัพย์	ล่าสุด	เปลี่ยนแปลง	ปริมาณ AOM (หุ้น)
☆ TTB	1.82	+0.03 (+1.68%)	222,963,100
☆ ITD <small>CS</small>	0.77	+0.14 (+22.22%)	178,887,500
☆ WHA	5.00	+0.12 (+2.46%)	143,458,300
☆ XPG	1.15	-0.01 (-0.86%)	95,819,800
☆ JAS	3.20	0.00 (0.00%)	88,950,400
☆ GREEN	1.29	+0.17 (+15.18%)	84,688,100
☆ TWZ	0.05	0.00 (0.00%)	61,674,700
☆ PTT	33.75	0.00 (0.00%)	56,474,300
☆ SIRI	1.70	-0.01 (-0.58%)	53,678,300
☆ TRUE	7.85	+0.20 (+2.61%)	52,683,100

ราคาเพิ่มขึ้น 10 อันดับ

หลักทรัพย์	ล่าสุด	เปลี่ยนแปลง	ปริมาณ AOM (หุ้น)
☆ ITD <small>CS</small>	0.77	+0.14 (+22.22%)	178,887,500
☆ GLOCON <small>CS</small>	0.27	+0.04 (+17.39%)	15,621,200
☆ GREEN	1.29	+0.17 (+15.18%)	84,688,100
☆ ASIAN	8.25	+1.05 (+14.58%)	16,470,600
☆ B52 <small>CS</small>	0.61	+0.06 (+10.91%)	18,000
☆ SKN	4.96	+0.44 (+9.73%)	776,100
☆ TSI <small>CS</small>	0.12	+0.01 (+9.09%)	392,600
☆ STECH	1.47	+0.12 (+8.89%)	483,900
☆ STGT	8.85	+0.70 (+8.59%)	8,808,000
☆ GIFT	4.32	+0.32 (+8.00%)	6,668,800

ราคาลดลง 10 อันดับ

หลักทรัพย์	ล่าสุด	เปลี่ยนแปลง	ปริมาณ AOM (หุ้น)
☆ PPPM <small>CS</small>	0.69	-0.31 (-31.00%)	3,260,600
☆ SUN <small>CS</small>	5.05	-1.25 (-19.84%)	9,561,500
☆ EMC <small>CS</small>	0.05	-0.01 (-16.67%)	783,500
☆ TGPRO	0.12	-0.01 (-7.69%)	5,319,200
☆ EVER	0.14	-0.01 (-6.67%)	6,590,800
☆ WAVE	0.15	-0.01 (-6.25%)	2,940,700
☆ GEL	0.16	-0.01 (-5.88%)	1,930,000
☆ KPNPF	3.20	-0.20 (-5.88%)	1,600
☆ RSP <small>CS</small>	2.32	-0.14 (-5.69%)	373,200
☆ SAMART	6.15	-0.35 (-5.38%)	2,769,900

10 อันดับ สูงสุด

มูลค่าซื้อขาย 10 อันดับ

หลักทรัพย์	ล่าสุด	เปลี่ยนแปลง	มูลค่า AOM (1000 บาท)
☆ MGI	26.25	+0.50 (+1.94%)	326,757.93
☆ STX	2.60	+0.30 (+13.04%)	287,827.14
☆ TERA	2.80	+0.20 (+7.69%)	152,379.20
☆ XO	31.50	+1.00 (+3.28%)	151,294.10
☆ 24CS	2.84	+0.48 (+20.34%)	110,243.79
☆ ITTHI	2.46	+0.18 (+7.89%)	94,781.98
☆ APO	1.91	+0.08 (+4.37%)	79,526.34
☆ KLINIQ	37.50	-0.75 (-1.96%)	62,473.53
☆ MCA	2.74	+0.02 (+0.74%)	43,623.16
☆ YGG	7.05	-0.25 (-3.42%)	35,056.47

ปริมาณซื้อขาย 10 อันดับ

หลักทรัพย์	ล่าสุด	เปลี่ยนแปลง	ปริมาณ AOM (หุ้น)
☆ STX	2.60	+0.30 (+13.04%)	112,279,500
☆ TERA	2.80	+0.20 (+7.69%)	56,099,700
☆ APO	1.91	+0.08 (+4.37%)	42,721,700
☆ 24CS	2.84	+0.48 (+20.34%)	41,213,100
☆ ITTHI	2.46	+0.18 (+7.89%)	38,948,300
☆ NEWS <small>CB</small>	0.01	-0.01 (-50.00%)	33,995,500
☆ BROOK	0.51	-0.02 (-3.77%)	22,136,400
☆ QTCG	0.77	0.00 (0.00%)	17,135,500
☆ ETE	1.36	+0.16 (+13.33%)	16,025,100
☆ MCA	2.74	+0.02 (+0.74%)	15,719,900

ราคาเพิ่มขึ้น 10 อันดับ

หลักทรัพย์	ล่าสุด	เปลี่ยนแปลง	ปริมาณ AOM (หุ้น)
☆ 24CS	2.84	+0.48 (+20.34%)	41,213,100
☆ CIG	0.07	+0.01 (+16.67%)	3,453,900
☆ NDR	2.10	+0.30 (+16.67%)	3,407,000
☆ ETE	1.36	+0.16 (+13.33%)	16,025,100
☆ STX	2.60	+0.30 (+13.04%)	112,279,500
☆ HYDRO <small>CB MP</small>	0.31	+0.03 (+10.71%)	165,900
☆ ITTHI	2.46	+0.18 (+7.89%)	38,948,300
☆ TERA	2.80	+0.20 (+7.69%)	56,099,700
☆ AIRA	1.82	+0.12 (+7.06%)	8,100
☆ JPARK	6.25	+0.35 (+5.93%)	3,663,200

ราคาลดลง 10 อันดับ

หลักทรัพย์	ล่าสุด	เปลี่ยนแปลง	ปริมาณ AOM (หุ้น)
☆ NEWS <small>CB</small>	0.01	-0.01 (-50.00%)	33,995,500
☆ JCKH <small>CB</small>	0.03	-0.01 (-25.00%)	527,000
☆ TAPAC <small>MC</small>	0.54	-0.10 (-15.63%)	3,271,100
☆ STOWER <small>CB</small>	0.07	-0.01 (-12.50%)	4,227,800
☆ GSC	1.41	-0.19 (-11.88%)	19,700
☆ PPM	1.86	-0.20 (-9.71%)	3,531,900
☆ KCCAMC	2.12	-0.18 (-7.83%)	2,274,400
☆ BTW	0.25	-0.02 (-7.41%)	2,817,600
☆ JAK	1.29	-0.09 (-6.52%)	493,700
☆ EFORL <small>CB</small>	0.18	-0.01 (-5.26%)	6,719,700

มูลค่าซื้อขาย ตามกลุ่มนักลงทุน

SET mai

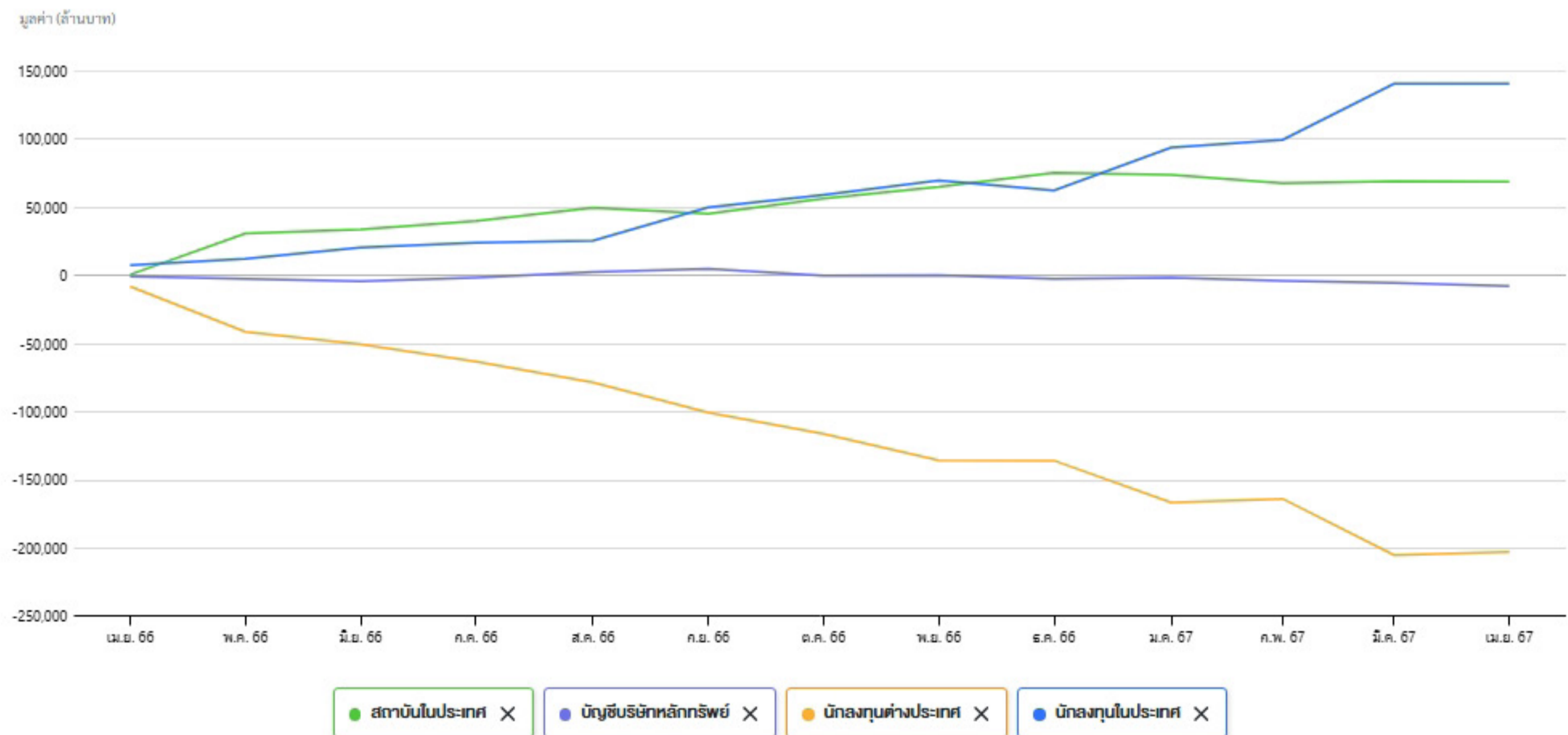
มูลค่าการซื้อขายตามกลุ่มนักลงทุน (SET)

หน่วย : ล้านบาท

นักลงทุน	วันที่ 29 เม.ย. 2567					01 เม.ย. 2567 - 29 เม.ย. 2567					01 ม.ค. 2567 - 29 เม.ย. 2567				
	ซื้อ	%	ขาย	%	สุทธิ	ซื้อ	%	ขาย	%	สุทธิ	ซื้อ	%	ขาย	%	สุทธิ
สถาบันในประเทศ	2,410.83	6.63	3,689.28	10.14	-1,278.46	66,927.40	9.29	68,510.79	9.51	-1,583.39	315,988.55	9.08	323,744.77	9.30	-7,756.22
บัญชีบริษัทหลักทรัพย์	2,913.38	8.01	2,476.42	6.81	436.96	45,457.23	6.31	47,263.33	6.56	-1,806.10	236,660.77	6.80	241,359.62	6.94	-4,698.85
นักลงทุนต่างประเทศ	20,923.20	57.51	20,366.37	55.98	556.83	384,036.57	53.28	381,098.35	52.88	2,938.22	1,841,005.21	52.91	1,907,393.19	54.82	-66,387.99
นักลงทุนในประเทศ	10,133.97	27.85	9,849.30	27.07	284.67	224,324.49	31.12	223,873.21	31.06	451.28	1,085,796.60	31.21	1,006,953.54	28.94	78,843.05

มูลค่าการซื้อขายสุทธิสะสมตามกลุ่มนักลงทุนย้อนหลัง 1 ปี

ข้อมูล ณ วันที่ 29 เม.ย. 2567



มูลค่าซื้อขาย ตามกลุ่มนักลงทุน

SET mai

มูลค่าการซื้อขายตามกลุ่มนักลงทุน (mai)

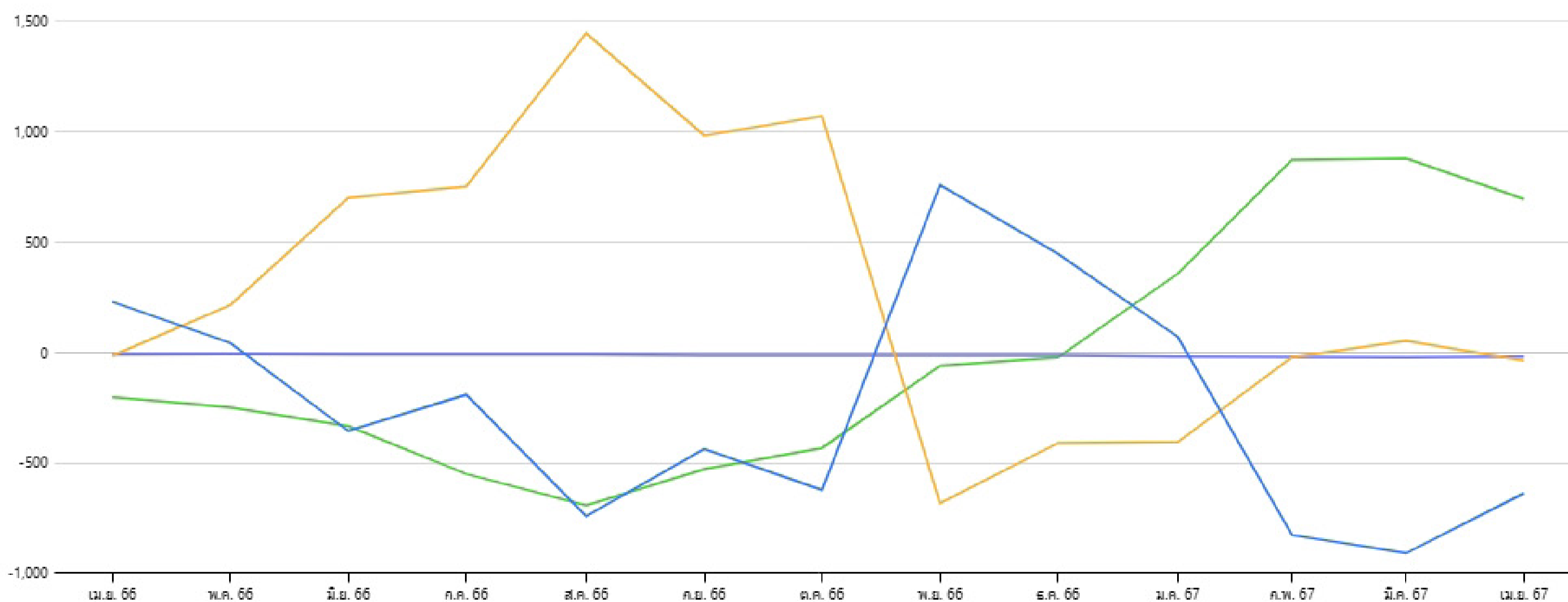
หน่วย : ล้านบาท

นักลงทุน	วันที่ 29 เม.ย. 2567					01 เม.ย. 2567 - 29 เม.ย. 2567					01 ม.ค. 2567 - 29 เม.ย. 2567				
	ซื้อ	%	ขาย	%	สุทธิ	ซื้อ	%	ขาย	%	สุทธิ	ซื้อ	%	ขาย	%	สุทธิ
สถาบันในประเทศ	42.69	2.26	54.24	2.87	-11.56	562.80	1.77	757.41	2.38	-194.61	4,382.12	2.90	3,676.59	2.43	705.53
บัญชีบริษัทหลักทรัพย์	2.25	0.12	1.92	0.10	0.32	99.77	0.31	96.11	0.30	3.66	177.74	0.12	183.35	0.12	-5.61
นักลงทุนต่างประเทศ	210.55	11.13	224.35	11.86	-13.79	3,808.34	11.98	3,913.65	12.31	-105.31	19,480.06	12.88	19,121.35	12.65	358.71
นักลงทุนในประเทศ	1,635.82	86.49	1,610.80	85.17	25.03	27,326.96	85.94	27,030.70	85.01	296.26	127,173.23	84.10	128,231.86	84.80	-1,058.63

มูลค่าการซื้อขายสุทธิสะสมตามกลุ่มนักลงทุนย้อนหลัง 1 ปี

ข้อมูล ณ วันที่ 29 เม.ย. 2567

มูลค่า (ล้านบาท)



- สถาบันในประเทศ
✕
- บัญชีบริษัทหลักทรัพย์
✕
- นักลงทุนต่างประเทศ
✕
- นักลงทุนในประเทศ
✕

HOONINSIDE

HOONINSIDE

TQMalpha

TQM ปิดตัว M&A

2 ราย ภายในปีนี้



ดร.อัญชลิน พรรณนิภา
ประธาน บริษัท ทีคิวเอ็ม อัลฟา จำกัด (มหาชน)

ดร.นภัสนันท์ พรรณนิภา
ประธานเจ้าหน้าที่บริหาร
บริษัท ทีคิวเอ็ม อัลฟา จำกัด (มหาชน)

บมจ. ทีคิวเอ็ม อัลฟา หรือ TQMalpha

ติดตาม Magazine Hooninside ได้แล้ววันนี้



WWW.HOONINSIDE.COM



LINE : HOONINSIDE

NEWSCENTER

PROGRAM NEWS CENTER



@HOONINSIDE

ติดต่อฝ่ายโฆษณา 02-276-5976 คุณนุ้ย
E-mail: reporter@hooninside.com



@HOONINSIDE