

H O O N I N S I D E



กรุงศรี

1 เด่นหน้า

กลยุทธ์กลุ่มลูกค้าธุรกิจญี่ปุ่น
และบริษัทข้ามชาติ

พร้อมเชื่อมต่อโอกาสลงทุน

ในอาเซียน



Magazine

Hooninside

new stock aexchange / ipo mai / interview / social biz / tip & more

- Content -

ข่าวจากปก	04
ข่าวบริษัทจดทะเบียน	07
ข่าวการเงิน	17
อินไซด์ Business	22
สรุปการชื้อขาย	23

บรรณาธิการบริหาร
ประสิทธิ์ ทรโชคนันต์
หัวหน้าข่าว
อณูภา ศิริรวง

ที่ปรึกษา
ชาทอง ปัทมพงศ์
ภักธีรา ดิลกรุ่งธีรเทพ
สาธิต วรรณศิลป์
พิพัฒน์ นวสวัสดิ์
เทวัญ จงกลรอด
ธณพงศ์ มีทอง
ภากร ยิ่งแฉ่ม

กองบรรณาธิการ
ณภัค ภัทรสุปรีย์

กราฟิก
วิจิตพล นาคสุข
ศิวีไล สอบใหม่
ศักดาจรัส จันทรินทร์

ติดต่อโฆษณา
คุณนุ้ย 02-276-5976
E_mail : reporter@hooninise.com

ASIAN PALM OIL PUBLIC COMPANY LIMITED



บริษัท เอเชียันน้ำมันปาล์ม จำกัด (มหาชน)
ผลิตน้ำมันปาล์มดิบจากผลปาล์มที่ซื้อมาจากเกษตรกรทั่วไป
และผลิตไฟฟ้าพลังงานจากก๊าซชีวภาพที่มีความมุ่งมั่น
เพื่อรับผิดชอบต่อสิ่งแวดล้อมและชุมชน

นายสิทธิภาส อุดมผลกุล

ประธานเจ้าหน้าที่บริหาร
บริษัท เอเชียันน้ำมันปาล์ม จำกัด (มหาชน)
หรือ APO

ผลิตภัณฑ์ คุณภาพ

น้ำมันปาล์มดิบ

เมล็ดในปาล์ม

กะลา

ไฟฟ้า

บริษัท เอเชียันน้ำมันปาล์ม จำกัด (มหาชน)

99 หมู่ที่ 2 ตำบลอ่าวลึกใต้ อำเภออ่าวลึก จังหวัดกระบี่ 81110



<https://asianpalmoil.com/>



075-681355



Info@asianpalmoil.com


 krungsri
 กรุงศรี

 A member of MUFG
 a global financial group


krungsri



กรุงศรี (ธนาคารกรุงศรีอยุธยา จำกัด (มหาชน)) โดย กลุ่มธุรกิจธนกิจพาณิชย์เกี่ยวกับญี่ปุ่นและบริษัทข้ามชาติ (JPC/MNC Banking) เผยกลยุทธ์การดำเนินธุรกิจในปี 2567 ตอกย้ำความเป็นผู้นำธนาคารพันธมิตรที่กลุ่มธุรกิจญี่ปุ่นไว้วางใจ พร้อมเดินหน้าพันธกิจในการสร้างความยั่งยืนด้านสังคมและสิ่งแวดล้อม ผ่านการสร้างระบบนิเวศที่เอื้อต่อการพัฒนาอย่างยั่งยืนตามกรอบ ESG และการเติบโตของสตาร์ทอัพ ให้การสนับสนุนการขยายธุรกิจในภูมิภาคอาเซียน และมุ่งขยายฐานลูกค้าในกลุ่มประเทศเศรษฐกิจเอเชียตะวันออก

นายบุนเชอิ โอคุโบะ ประธานกลุ่มธุรกิจธนกิจพาณิชย์เกี่ยวกับญี่ปุ่นและบริษัทข้ามชาติ (JPC/MNC Banking)

ธนาคารกรุงศรีอยุธยา จำกัด (มหาชน) กล่าวว่า “ในปีที่ผ่านมา กลุ่มธุรกิจธนกิจพาณิชย์เกี่ยวกับญี่ปุ่นและบริษัทข้ามชาติประสบความสำเร็จในการส่งมอบผลการดำเนินงานอย่างเป็นที่น่าพอใจ โดยยังคงครองความเป็นผู้นำในการเป็นธนาคารหลักสำหรับกลุ่มลูกค้าธุรกิจญี่ปุ่นอย่างแข็งแกร่ง ขณะเดียวกันก็ทำงานร่วมกับ MUFG ทั้งในประเทศญี่ปุ่นและต่างประเทศทั่วโลก เพื่อส่งมอบโซลูชันที่เอื้อต่อการดำเนินธุรกิจของทั้งกลุ่มลูกค้าธุรกิจญี่ปุ่นและบริษัทข้ามชาติอย่างต่อเนื่อง ไม่ว่าจะเป็นการสนับสนุนผลิตภัณฑ์ทางการเงิน บริการที่ปรึกษาทางธุรกิจ หรือองค์ความรู้ต่างๆ รวมถึงเปิดเวทีสร้างเครือข่ายความร่วมมือในการดำเนินธุรกิจสู่ความยั่งยืนผ่านการจัดงานสัมมนา และการจับคู่ทางธุรกิจ โดยมีกลุ่มลูกค้าที่ครอบคลุมตั้งแต่อุตสาหกรรมหนักอย่างธุรกิจพลังงาน โลหะ ผลิตภัณฑ์เคมี ไปจนถึงอุตสาหกรรมเบาอย่างผู้ให้บริการทางการเงิน แพลตฟอร์มการบริการจัดส่งพัสดุ สินค้าประเภทอาหารและเครื่องดื่ม เป็นต้น”

สำหรับทิศทางการดำเนินงานในปี 2567 กรุงศรียังคงสานต่อเป้าหมายในการเป็นธนาคารพันธมิตรที่จะช่วยสร้างความยั่งยืนทางสังคมและสิ่งแวดล้อมให้กับลูกค้าธุรกิจธนกิจพาณิชย์เกี่ยวกับญี่ปุ่นและบริษัทข้ามชาติ โดยมีมุมมองสำคัญในการดำเนินงาน 4 ด้านประกอบไปด้วย

เร่งส่งเสริมระบบนิเวศด้านความยั่งยืน (ESG Ecosystem) ให้กับสังคมไทย โดยอาศัยจุดแข็งในการมีความรู้ ความชำนาญ ในด้าน ESG ผ่านความร่วมมือกับ MUFG เพื่อนำเสนอโซลูชันทางการเงินเพื่อความยั่งยืนที่ตอบโจทย์ความต้องการที่หลากหลายของลูกค้า โดยเฉพาะอย่างยิ่งในด้านผลิตภัณฑ์ทางการเงิน โดยเมื่อช่วงต้นปี ได้เปิดตัวผลิตภัณฑ์เงินฝากเพื่อความยั่งยืน (Sustainable Deposit) บัญชีเงินฝากประจำเพื่อใช้สนับสนุนทางการเงินให้กับโครงการธุรกิจเพื่อสังคมและความยั่งยืน ร่วมขับเคลื่อนโครงการด้านความยั่งยืนในประเทศไทย ซึ่งได้รับความสนใจจากลูกค้าและคาดว่าจะเป็นที่ได้รับการตอบรับที่ดีในปีนี้ เนื่องจากเป็นอีกหนึ่งทางเลือกที่ตอบโจทย์เรื่อง ESG ให้กับลูกค้า ทั้งยังเดินหน้าสร้างเครือข่ายความร่วมมือ พร้อมให้การสนับสนุนองค์กร และหน่วยงานต่างๆ ที่มีวิสัยทัศน์และพันธกิจที่เกี่ยวข้องกับความยั่งยืนอย่างต่อเนื่อง

ต่อยอดความร่วมมือเพื่อส่งเสริมระบบนิเวศของสตาร์ทอัพ (Startup Ecosystem) โดยจะขยายความร่วมมือเพิ่มเติมกับ สปป. ลาว และเวียดนาม เพื่อส่งเสริมการสร้างสรรค นวัตกรรมผลิตภัณฑ์และบริการดิจิทัลที่เอื้อต่อสังคม ชุมชน ทั้งในประเทศไทยและอาเซียน โดยในปีนี้จะมีการจัดงาน Japan-ASEAN Startup Business Matching อย่างต่อเนื่องหลังจากประสบความสำเร็จอย่างมากในปีก่อน เพื่อเพิ่มโอกาสในการขยายธุรกิจสู่ตลาดระดับสากล ดึงดูดนักลงทุน สร้างตำแหน่งงาน พร้อมช่วยกระตุ้นให้ประเทศเกิดการพัฒนายั่งยืน

ขยายฐานลูกค้าบริษัทข้ามชาติจากกลุ่มประเทศเศรษฐกิจเอเชียตะวันออก (East Asian Economies) ด้วยพื้นฐานและปัจจัยที่เอื้อต่อการลงทุนในประเทศไทย ทั้งความพร้อมด้านโครงสร้างพื้นฐานขนาดใหญ่ รวมถึงสิทธิประโยชน์ต่างๆ ที่ดึงดูดการลงทุนจากกลุ่มประเทศดังกล่าว โดยเฉพาะจีน ไต้หวัน ฮ่องกง และเกาหลี กรุงศรีจะใช้โอกาสนี้ทำงานร่วมกับ MUFG ในการให้คำปรึกษา ช่วยเหลือลูกค้าธุรกิจจากกลุ่มประเทศที่ต้องการเข้ามาลงทุนและขยายการเติบโตของธุรกิจในประเทศไทย ยกกระดับบริการที่ปรึกษาด้านธุรกิจ Krungsri ASEAN LINK เชื่อมทุกความต้องการทำธุรกิจในภูมิภาคอาเซียน โดยกรุงศรีพร้อมใช้ความรู้ ความเชี่ยวชาญ และประสานพลังเครือข่ายธุรกิจของธนาคาร และ MUFG ที่ครอบคลุม 9 ใน 10 ประเทศในอาเซียน อาทิ Danamon Bank ในอินโดนีเซีย VietinBank ในเวียดนาม และ Security Bank ในฟิลิปปินส์ เพื่อต่อยอดบริการที่ปรึกษาด้านธุรกิจสำหรับลูกค้าที่ต้องการขยายธุรกิจสู่อาเซียน ตั้งแต่ในขั้นตอนเริ่มแรก เช่น การสำรวจแปลงที่ดิน การรวบรวมข้อมูลและกฎระเบียบ จนถึงการจัดตั้งและดำเนินการทางธุรกิจในต่างประเทศ โดยในปีนี้ กรุงศรีมีแผนในการจัดงานสัมมนา และกิจกรรมจับคู่ทางธุรกิจครั้งยิ่งใหญ่ร่วมกับธนาคารพันธมิตรเพื่อเป็นเวทีในการแลกเปลี่ยนข้อมูล ความรู้และโอกาสทางธุรกิจให้กับลูกค้าและผู้ที่เกี่ยวข้องจะขยายธุรกิจในอาเซียน

“เราเชื่อมั่นว่าด้วยความสามารถอันโดดเด่นและความสำเร็จอย่างต่อเนื่องตลอดหลายปีจากการประสานพลังเครือข่ายของกรุงศรี ธนาคารพันธมิตร และ MUFG จะช่วยให้ลูกค้าธุรกิจญี่ปุ่นและบริษัทข้ามชาติสามารถคว้าโอกาสและขับเคลื่อนการเติบโตทางธุรกิจท่ามกลางการเปลี่ยนผ่านสู่วิถีแห่งความยั่งยืน และสำคัญที่สุดคือช่วยผลักดันให้เกิดความยั่งยืนทางเศรษฐกิจ สังคมและสิ่งแวดล้อมให้กับประเทศต่อไป” นายโอคุโบะ กล่าวทิ้งท้าย





GUNKUL

not only the energy, we care

เป็นผู้นำด้านธุรกิจพลังงานทดแทน
อุปกรณ์ และระบบไฟฟ้าแบบครบวงจร
ด้วยเทคโนโลยีและนวัตกรรมที่ทันสมัย
เพื่อพัฒนาโครงสร้างพื้นฐาน
ให้แข็งแกร่งอย่างยั่งยืน

และเป็นผู้นำด้านธุรกิจกัญชงกัญชาในระดับสากล
เพื่อเสริมสร้างคุณภาพชีวิตและสุขภาพที่ดี

ศุภชา ดำรงปิยวุฒิ

ประธานกรรมการบริหาร
บริษัท กันกุลเอ็นจิเนียริง จำกัด (มหาชน)



บริษัท กันกุลเอ็นจิเนียริง จำกัด (มหาชน)

1177 อาคารเฟิร์ล แบงก์ค็อก ชั้น 8 ถนนพหลโยธิน แขวงพญาไท เขตพญาไท กรุงเทพมหานคร 10400

โทร.0-2242-5800 (อัตโนมัติ)

ADVANC

เผยศาลปกครองสูงสุดจำหน่ายคดีมาตรการคุ้มครองฉบับที่ 2 ออกจากสารบบแล้ว ส่งผลให้ไม่ต้องส่งรายได้ขึ้นต่ำตามประกาศ

ADVANC เผยศาลปกครองสูงสุด สั่งจำหน่ายคดีพิพาทการฟ้องเพิกถอนประกาศ กสทช. กรณีให้บริษัทนำส่งรายได้ขึ้นต่ำจากการให้บริการในช่วงระยะเวลาคุ้มครองผู้ใช้บริการเป็นการชั่วคราว ออกจากสารบบความ ส่งผลให้ไม่ต้องส่งรายได้ขึ้นต่ำตามประกาศ



AIS



นายมนตรี คงเครือพันธ์ หัวหน้าคณะผู้บริหารด้านการเงิน บริษัท แอดวานซ์ อินโฟร์ เซอร์วิส จำกัด (มหาชน) ADVANC เปิดเผยว่า ตามที่บริษัท แอดวานซ์ อินโฟร์ เซอร์วิส จำกัด (มหาชน) (“บริษัท”) ได้ยื่นฟ้องต่อศาลปกครองกลาง เมื่อวันที่ 18 ธันวาคม 2558 ขอให้มีคำพิพากษาให้คณะกรรมการกิจการกระจายเสียง กิจการโทรทัศน์ และกิจการโทรคมนาคม แห่งชาติ (“กสทช.”) เพิกถอนประกาศมาตรการคุ้มครองผู้ใช้บริการเป็นการชั่วคราวในกรณีสิ้นสุดการอนุญาต สัมปทาน หรือสัญญาการให้บริการโทรศัพท์เคลื่อนที่ฉบับที่ 2 (“ประกาศมาตรการคุ้มครอง ฉบับที่ 2”) ในส่วนของข้อกำหนดให้ ต้องนำส่งเงินรายได้ขึ้นต่ำไม่น้อยกว่าอัตราตามสัญญาสัมปทาน ซึ่งประกาศดังกล่าวเป็นการกำหนดหน้าที่ของผู้ให้บริการ โทรศัพท์เคลื่อนที่ในการให้บริการลูกค้าต่อไปเป็นการชั่วคราวภายหลังสิ้นสุดสัญญาสัมปทาน (ซึ่งในกรณีของบริษัทได้ สิ้นสุดสัมปทานตั้งแต่สิ้นเดือนกันยายน 2558) และให้เร่งรัดโอนย้ายผู้ใช้บริการตามแผนงาน รวมถึงมีหน้าที่ส่งเงินรายได้ ขึ้นต่ำซึ่งในขณะนั้นเป็นอัตราไม่น้อยกว่าร้อยละ 30 ของเงินรายได้จากการให้บริการ โดยศาลปกครองกลางได้มีคำพิพากษาเมื่อวันที่ 11 กันยายน 2562 ให้เพิกถอนประกาศมาตรการคุ้มครอง ฉบับที่ 2 ในส่วนที่กำหนดให้ส่งเงินรายได้ขึ้น ต่ำดังกล่าว ตามที่บริษัทฟ้องขอเพิกถอน และต่อมา กสทช. ได้ยื่นอุทธรณ์คำพิพากษาต่อศาลปกครองสูงสุด

บริษัทขอเรียนว่า ในวันที่ 25 เมษายน 2567 4เนื่องจากระหว่างการพิจารณาคดีนี้ ศาลปกครองสูงสุดได้มีคำพิพากษาให้เพิกถอนประกาศ มาตรการคุ้มครอง ฉบับที่ 2 ในส่วนที่กำหนดให้ส่งเงินรายได้ขึ้นต่ำดังกล่าวในคดีอื่นแล้ว โดยมีผลตั้งแต่วันที่ 15 ธันวาคม 2566 ส่งผลให้บริษัทไม่มี หน้าที่ใด ๆ ที่ต้องดำเนินการตามประกาศดังกล่าวในส่วนที่ได้เพิกถอนไปแล้วอีก มีผลให้คดีถึงที่สุด

RCL

กลุ่ม 4,212 ลบ. ซื้อเรือ 2 ลำ คาดส่งมอบภายในเดือน พ.ย.และธ.ค. 70

RCL กลุ่ม 4,212 ลบ. ซื้อเรือบรรทุกคอนเทนเนอร์ขนาดบรรทุก 4,400 ทีวียูจำนวน 2 ลำ คาดส่งมอบภายในเดือน พ.ย.และธ.ค. 70

บริษัท อาร์ ซี แอล จำกัด (มหาชน) RCL เปิดเผยว่า บริษัท ธิจินเนล คอนเทนเนอร์ไลน์พีทีอี แอลทีดี ("RCS") บริษัทย่อยในประเทศสิงคโปร์ที่บริษัทฯ ถือหุ้นอยู่ร้อยละ 100 จะซื้อเรือขนาด 4,400 ทีวียู จำนวน 2 ลำ

การเข้าทำรายการจ้างต้นเป็นการเข้าทำรายการได้มาซึ่งสินทรัพย์ของบริษัทฯ โดยคำนวณขนาดรายการได้เท่ากับร้อยละ 7.47 ตามเกณฑ์มูลค่ารวมของสิ่งตอบแทน ซึ่งเป็นเกณฑ์ที่คำนวณขนาดรายการจากงบการเงินของบริษัทฯ ณ วันที่ 31 ธันวาคม 2566 อย่างไม่จำกัด เมื่อรวมรายการได้มาซึ่งสินทรัพย์ในช่วงระยะเวลา 6 เดือนที่ผ่านมา ทำให้มีขนาดรายการได้มาซึ่งสินทรัพย์รวมร้อยละ 22.02 ซึ่งมีมูลค่าเท่ากับหรือสูงกว่าร้อยละ 15 แต่ต่ำกว่าร้อยละ 50 ตามประกาศคณะกรรมการตลาดหลักทรัพย์แห่งประเทศไทย เรื่องการเปิดเผยข้อมูลและการปฏิบัติการของบริษัทจดทะเบียนในการได้มาหรือจำหน่ายไปซึ่งสินทรัพย์

รายละเอียดของสินทรัพย์ที่จะซื้อเรือบรรทุกคอนเทนเนอร์ขนาดบรรทุก 4,400 ทีวียูจำนวน 2 ลำ ซึ่งคาดว่าจะส่งมอบภายในเดือนพฤศจิกายน และธันวาคม 2570 มูลค่าราคาลำละ 56.615 ล้านบาทหรือประมาณ 2,106 ล้านบาท (อัตราแลกเปลี่ยน 1 เหรียญสหรัฐฯ เท่ากับ 37.20 บาท)

เกณฑ์มูลค่ารวมสิ่งตอบแทน

งบการเงินรวม ณ วันที่ 31 ธันวาคม 2566
มูลค่าของสินทรัพย์ที่จะได้มา 4,212 ล้านบาท
มูลค่าของสินทรัพย์รวม 56,382 ล้านบาท หรือเท่ากับร้อยละ 7.47

ทั้งนี้วัตถุประสงค์และประโยชน์ที่คาดว่าจะได้รับเพื่อขยายกองเรือและใช้ดำเนินธุรกิจภายในกลุ่มบริษัทฯ โดยคาดว่าจะส่งมอบภายในเดือน พ.ย.และธ.ค. 2570

แหล่งเงินทุน มาจากเงินทุนของบริษัทฯและเงินกู้ยืมจากสถาบันการเงิน



SPREME

ขายไอพีไอวงายเกลี้ยง 200 ล้านหุ้น พร้อมเทรดใน SET 2 พ.ค.นี้

มจ.สุพริม ดิสทริบิวชั่น หรือ SPREME หุ้น ICT อนาคตไกล ขายเกลี้ยง 200 ล้านหุ้น สะท้อนความเชื่อมั่นธุรกิจเติบโตยั่งยืน ตอกย้ำความเป็นผู้นำด้าน System Integrator และบริการบำรุงรักษาและซ่อมแซมระบบคอมพิวเตอร์และอุปกรณ์ต่อพ่วงหลังการขาย และการให้เช่าระบบคอมพิวเตอร์และอุปกรณ์ต่อพ่วงที่มีแนวโน้มเติบโตสูง “ธีรวัตร ศิลปสนรยานนท์” ในฐานะแกนนำการจัดจำหน่ายและรับประกันการจัดจำหน่ายหุ้นระบุหุ้น SPREME ได้รับความสนใจจากนักลงทุนทั่วไปอย่างคึกคัก เตรียมลงสนามเทรด SET วันที่ 2 พ.ค.นี้ ขณะที่ “วรชาติ ทวยเจริญ” ที่ปรึกษาทางการเงิน ชี้จุดเด่นมีความเชี่ยวชาญประมูลภาครัฐกว่า 20 ปี จ่อขึ้นแท่นหุ้นไอพีไอน้องใหม่ขวัญใจนักลงทุน ฟากซีวีไอ “ภาณุวัฒน์ ชันโรสลกุล” พร้อมเดินหน้าประมูลโครงการขนาดใหญ่กว่า 1 พันล้านบาท ลุยทำ M&A ต่อยอดธุรกิจเทคโนโลยีฯ ดันรายได้ปีนี้อยู่ Double-Digit

นายธีรวัตร ศิลปสนรยานนท์ ผู้อำนวยการ บริษัทหลักทรัพย์ ฟินันซ่า จำกัด ในฐานะผู้จัดการการจัดจำหน่ายและรับประกันการจัดจำหน่ายหุ้นสามัญของ บริษัท สุพริม ดิสทริบิวชั่น จำกัด (มหาชน) หรือ SPREME เปิดเผยว่า ผลการจองซื้อหุ้นไอพีไอของ SPREME จำนวน 200 ล้านหุ้น มูลค่าที่ตราไว้ (พาร์) 0.50 บาทต่อหุ้น ในราคาหุ้นละ 2.60 บาท ระหว่างวันที่ 23-25 เมษายน 2567 ที่ผ่านมามีความสนใจจากนักลงทุนอย่างดีเยี่ยม เนื่องจากมั่นใจในปัจจัยพื้นฐานของ SPREME ตอกย้ำความเป็นผู้นำด้าน System Integrator ที่มีศักยภาพการเติบโตในอนาคต สอดคล้องกับแนวทางการพัฒนาประเทศไทยเข้าสู่รูปแบบ เมืองอัจฉริยะ (Smart City) และความปลอดภัยสาธารณะ (Public Safety)

ทั้งนี้ การที่หุ้น SPREME ได้รับความสนใจจากนักลงทุน เนื่องจากการกำหนดราคาหุ้นอยู่ในระดับที่เหมาะสมกับปัจจัยพื้นฐานที่แข็งแกร่ง คิดเป็นอัตราส่วนราคาต่อกำไรสุทธิต่อหุ้น (P/E ratio) เท่ากับประมาณ 12.29 เท่า ซึ่งถือเป็นระดับราคาที่เหมาะสม โดยหุ้น SPREME เตรียมเข้าซื้อขายในตลาดหลักทรัพย์แห่งประเทศไทย (SET) ในวันที่ 2 พฤษภาคม 2567 ในกลุ่มอุตสาหกรรมเทคโนโลยีสารสนเทศและการสื่อสาร หรือ ICT ขณะที่กลุ่มผู้ถือหุ้นใหญ่พร้อมใจถืออัฟเฟอร์เพิ่มจำนวน 100%

นายวรชาติ ทวยเจริญ กรรมการผู้จัดการ บริษัท ฟินันซ่า แอ็ดไวเซอร์ จำกัด ในฐานะที่ปรึกษาทางการเงิน กล่าวว่า จุดเด่นของ SPREME คือ มีความรู้ความเชี่ยวชาญในการประมูลงาน และดำเนินงานโครงการระบบสารสนเทศกับภาครัฐมากกว่า 20 ปี ตั้งแต่ปี 2545 จึงทำให้บริษัทฯ ได้รับความเชื่อมั่นจากหน่วยงานภาครัฐ โดยเฉพาะกระทรวงศึกษาธิการที่บริษัทฯ ประมูลงานได้อย่างสม่ำเสมอ ทั้งยังเป็นพันธมิตรกับคู่ค้ารายใหญ่ซึ่งเป็นผู้ผลิตที่มีชื่อเสียงระดับสากล เช่น HP, Lenovo, Acer, Apple, Intel, DELL, Epson, Canon, Brother, LG, Xerox, Samsung, Cisco, D-Link, Aruba, Axis, Boss, Honeywell, Microsoft และ VMWare ทำให้สามารถจัดหาผลิตภัณฑ์ได้ตรงกับความต้องการของลูกค้า ทั้งในด้านคุณภาพสินค้าและจำนวนในการส่งมอบอย่างตรงต่อเวลา

ปัจจุบัน SPREME ครอบคลุมธุรกิจด้านเทคโนโลยีสารสนเทศและการสื่อสาร โดยเป็นผู้ออกแบบ ติดตั้ง และจัดจำหน่ายระบบเทคโนโลยีสารสนเทศ ระบบเครือข่ายอย่างครบวงจร (SI : System Integrator) พร้อมทั้งให้บริการซ่อมแซม บำรุงรักษา และการให้เช่าอุปกรณ์ โดยแบ่งกลุ่มธุรกิจเป็น 3 ประเภท ได้แก่ 1. ธุรกิจจำหน่ายและติดตั้งอุปกรณ์ที่เกี่ยวข้องกับระบบเทคโนโลยีสารสนเทศและระบบเครือข่าย (ธุรกิจจำหน่ายและติดตั้ง), 2. ธุรกิจให้บริการดูแลบำรุงรักษาและซ่อมแซมระบบคอมพิวเตอร์และอุปกรณ์ต่อพ่วง (ธุรกิจ MA) และ 3. ธุรกิจให้เช่าระบบคอมพิวเตอร์และอุปกรณ์ต่อพ่วง



SPREME

ขายไอพีโอขายเกลี้ยง 200 ล้านหุ้น
พร้อมเทรดใน SET 2 พ.ค.นี้

นายภาณุวัฒน์ จันทร์โสภา ประธานเจ้าหน้าที่บริหาร บริษัท สุปริม ดิสทริบิวชั่น จำกัด (มหาชน) หรือ SPREME กล่าวว่า หลังเข้าระดมทุนในตลาดหลักทรัพย์ฯ บริษัทฯ พร้อมเข้าประมูลโครงการขนาดใหญ่ของภาครัฐในระดับมูลค่า 1 พันล้านบาทขึ้นไป และเตรียมลงทุนซื้อกิจการเพื่อต่อยอดธุรกิจเดิมของบริษัทฯ (M&A) โดยเน้นธุรกิจที่เกี่ยวข้องกับธุรกิจเดิมของ SPREME คาดว่าจะสนับสนุนรายได้รวมปี 2567 เติบโตระดับ Double-Digit



"ภายหลังจากการระดมทุนในครั้งนี้จะทำให้บริษัทฯ ได้รับการยอมรับจากลูกค้าและพันธมิตร รวมถึงสามารถเพิ่มศักยภาพในการประมูลงานขนาดใหญ่ในระดับ 1 พันล้านบาทขึ้นไป ซึ่งจะสนับสนุนการเติบโตในอนาคตได้เป็นอย่างดี" นายภาณุวัฒน์กล่าว

สำหรับผลการดำเนินงานในปี 2566 บริษัทฯ มีรายได้รวม 1,276.41 ล้านบาท ประกอบด้วย 1. รายได้จากธุรกิจจำหน่ายและติดตั้ง จำนวน 1,108.81 ล้านบาท, 2. ธุรกิจ MA จำนวน 97.17 ล้านบาท, 3. ธุรกิจให้เช่า จำนวน 50.34 ล้านบาท, 4. รายได้อื่นๆ 20.09 ล้านบาท และมีกำไรสุทธิ 156.59 ล้านบาท

ไปให้สุด กับเรื่องสดใหม่ พีที สดใหม่ไปกับคุณ



“PCE”

โซวศักยภาพธุรกิจน้ำมันปาล์ม

พร้อมระบบซัพพลายเชนครบวงจร พร้อมระดมเงิน SET

เพชรศรีวิชัย เอ็นเตอร์ไพรส์ หรือ “PCE” มองตลาดน้ำมันปาล์มยังมีโอกาสเติบโตต่อเนื่องทุกปี จากความต้องการทั้งในและต่างประเทศที่เพิ่มสูงขึ้น ดันปริมาณการผลิตปีนี้ของ PCE โตเฉลี่ยไม่ต่ำกว่า 5-10% พร้อมระดมทุนเพื่อขยายโอกาสการเติบโตในอนาคต

นายประทีป ประสิทธิ์ศุภผล ประธานเจ้าหน้าที่บริหารและกรรมการผู้จัดการใหญ่ บริษัท เพชรศรีวิชัยเอ็นเตอร์ไพรส์ จำกัด (มหาชน) หรือ PCE เปิดเผยว่า ปัจจุบันมีความต้องการใช้น้ำมันปาล์มดิบและไบโอดีเซลในหลากหลายอุตสาหกรรม ทั้งในประเทศและต่างประเทศ ทำให้เราคาดการณ์ว่าอุตสาหกรรมน้ำมันปาล์มมีโอกาสเติบโตในทิศทางที่ดี โดยประเทศไทยยังมีพื้นที่สำหรับเพาะปลูกเพื่อการเกษตรอีกจำนวนมาก ซึ่งปาล์ม น้ำมันเป็นพืชเกษตรสำหรับบริโภคและพลังงานที่มีต้นทุนถูกกว่าพืชชนิดอื่น จึงถือเป็นพืชเศรษฐกิจที่สำคัญของประเทศและยังมีความต้องการใช้ในตลาดโลกเพิ่มขึ้นอย่างต่อเนื่อง ประกอบกับการบริหารจัดการและประสบการณ์ มากกว่า 40 ปี ในฐานะผู้นำธุรกิจน้ำมันปาล์มพร้อมระบบซัพพลายเชนครบวงจร ของ PCE ที่ครอบคลุมธุรกิจตั้งแต่ต้นน้ำถึงปลายน้ำ โดยมีธุรกิจโรงสกัดและโรงกลั่นน้ำมันปาล์ม รวมไปถึงธุรกิจซื้อขายและจำหน่ายน้ำมันปาล์มและผลผลิตพลอยได้อื่นๆ พร้อมทั้งให้บริการด้านคลังสินค้าและท่าเทียบเรือ รวมทั้งยังมีธุรกิจให้บริการขนส่งทางเรือและทางบก ทำให้เป็นปัจจัยที่สนับสนุนให้บริษัทมีความสามารถในการรองรับเติบโตอย่างยั่งยืนในอนาคต



สำหรับทิศทางการดำเนินงานในปี 2567 คาดว่าบริษัทจะมีปริมาณการผลิตเพิ่มขึ้นประมาณ 5-10% จากปี 2566 ที่มีปริมาณการผลิตกว่า 700,000 ตัน เนื่องจากอุปสงค์ของในการใช้น้ำมันปาล์มทั้งในและต่างประเทศที่มีอย่างต่อเนื่อง ขณะที่ผลผลิตปาล์มยังมีไม่เพียงพอกับความต้องการของความต้องการใช้ของทั่วโลก

“PCE มองว่าธุรกิจอุตสาหกรรมปาล์มยังมีแนวโน้มที่ดีและสดใสต่อเนื่อง เพราะความต้องการใช้มีมากกว่ากำลังการผลิต ขณะนี้ PCE เตรียมความพร้อมในทุกด้าน ทั้งความสามารถในการผลิต ระบบซัพพลายเชนที่สามารถเพิ่มศักยภาพในการให้บริการกับลูกค้า และรองรับการขยายตัวของความ

ต้องการใช้ในอนาคตได้ ซึ่งจะทำให้เราก้าวสู่ความเป็นผู้นำในธุรกิจน้ำมันปาล์มอย่างครบวงจร และสามารถต่อยอดธุรกิจจนสร้างการเติบโตอย่างยั่งยืนได้ในอนาคต” นายประทีปกล่าว

ล่าสุด สำนักงานคณะกรรมการกำกับหลักทรัพย์และตลาดหลักทรัพย์ ได้อนุมัติแบบคำขอในการเสนอขายหุ้น IPO ของบริษัทแล้ว โดยบริษัทเตรียมเสนอขายหุ้น จำนวน 750 ล้านหุ้น มูลค่าที่ตราไว้ 1 บาทต่อหุ้น ภายหลังจากการจดทะเบียนในตลาดหลักทรัพย์แล้ว บริษัทจะมีทุนจดทะเบียนชำระแล้ว 2,750 ล้านบาท และจะนำหุ้นสามัญทั้งหมดเข้าจดทะเบียนในตลาดหลักทรัพย์แห่งประเทศไทย SET หมวดธุรกิจ เกษตรและอุตสาหกรรม

อาหาร-AGRO (กลุ่มอุตสาหกรรม : ธุรกิจการเกษตร-AGRI)

สำหรับวัตถุประสงค์ในการระดมทุน บริษัทจะเน้นลงทุนในธุรกิจที่เกี่ยวข้องกับการผลิตน้ำมันไบโอดีเซล (B100) เช่น โรงสกัดน้ำมันปาล์ม รวมถึงลงทุนในเครื่องจักรและอุปกรณ์ เพื่อปรับปรุงประสิทธิภาพการผลิต และควบคุมต้นทุนอีกด้วยเพื่อต่อยอดหรือสร้างมูลค่าเพิ่มให้แก่ผลิตภัณฑ์ของบริษัท ส่วนที่เหลือใช้เป็นทุนหมุนเวียนในกิจการของบริษัท ไบโอดีเซล จำกัด และบริษัท ปาโก้เทรดดิ้ง จำกัด ซึ่งเป็นบริษัทย่อยที่ประกอบธุรกิจหลักของกลุ่ม PCE

“PCE”

โซวศักยภาพธุรกิจน้ำมันปาล์ม

พร้อมระบบซัพพลายเชนครบวงจร พร้อมระดมเจ้า SET

นายประทีป กล่าวว่ PCE มีความมุ่งมั่นที่จะยกระดับองค์กรให้มีมาตรฐานยิ่งขึ้น เพื่อรองรับการขยายโอกาสทางธุรกิจในอนาคต การเข้าจดทะเบียนในตลาดหลักทรัพย์ฯ จะเป็นส่วนหนึ่งที่ทำให้บริษัทมีความแข็งแกร่ง ทั้งด้านฐานะการเงิน เป็นที่ยอมรับในระดับสากล พร้อมทั้งเพิ่มขีดความสามารถในการดำเนินธุรกิจ เพื่อสร้างการเติบโตอย่างยั่งยืนในอนาคต และยกระดับการบริหารจัดการองค์กรให้เกิดประสิทธิภาพสูงสุด ภายใต้หลักธรรมาภิบาลและความรับผิดชอบต่อสังคม

ปัจจุบันบริษัทย่อยภายในกลุ่ม PCE ประกอบด้วย

บริษัท นิว ไบโอดีเซล จำกัด (NBD) ครอบคลุมธุรกิจผลิตและจำหน่าย น้ำมันไบโอดีเซล น้ำมันปาล์มดิบ น้ำมันปาล์มกึ่งบริสุทธิ์ และน้ำมันพืชสำหรับการบริโภค ภายใต้ตราสินค้า “รินทิพย์” โดยมีตั้งเก็บน้ำมันปาล์มและน้ำมัน B100 ทั้งหมด 80 แห่งสามารถจัดเก็บได้ปริมาณ 100,000 ตัน

บริษัท ปาโก้เทรดดิ้ง จำกัด (PACO) ครอบคลุมธุรกิจซื้อขายน้ำมันปาล์มดิบ น้ำมันเมล็ดในปาล์ม เมล็ดในปาล์ม และผลิตภัณฑ์อื่นๆ จากปาล์ม โดยจัดจำหน่ายให้กับลูกค้าทั้งในและต่างประเทศ

บริษัท พี.เค. มารีน เทรดดิ้ง จำกัด (PKM) ครอบคลุมธุรกิจให้บริการคลังสินค้าและท่าเทียบเรือมาตรฐาน ขนาดเกินกว่า 500 ตันกรอส มีพื้นที่ให้บริการกว่า 50,000 ตร.ม. และมีคลังน้ำมัน ทั้ง 2 แห่ง จำนวน 58 แห่งที่สามารถรองรับปริมาณการจัดเก็บได้ถึง 240,000 ตัน โดยมีท่าเทียบเรือทั้งในจังหวัดสุราษฎร์ธานี และอำเภอบางปะกง จังหวัดฉะเชิงเทรา

บริษัท เพชรศรีวิชัย จำกัด (PC) ครอบคลุมธุรกิจให้บริการขนส่งสินค้าทางบกภายในประเทศ ซึ่งมีรถให้บริการมากกว่า 150 คัน เพื่อขนส่งน้ำมันปาล์ม รวมถึงสินค้าแห้งและอื่นๆ

บริษัท พี.ซี. มารีน (1992) จำกัด (PCM) ครอบคลุมธุรกิจให้บริการขนส่งสินค้าทางเรือ ทั้งในและต่างประเทศ โดยมีเรือ 13 ลำ ขนาด 1,800 - 3,100 ตัน ซึ่งขนส่งสินค้าได้ทั้งของแห้งและของเหลว ได้กว่า 1,000,000 ตัน



SNNP

ล้นปี67 โตะ Double-Digit ผู้ถือหุ้นโหวตรับปันผลอีก 0.25 บาท/หุ้น

ผู้ถือหุ้น SNNP โหวตจ่ายปันผลอีก 0.25 บาท/หุ้น ขึ้น XD วันที่ 7 พ.ค.นี้ กำหนดจ่าย 24 พ.ค.67 รวมทั้งปีจ่าย 0.482 บาท/หุ้น ฝ่ายผู้บริหาร "วีโรจน์ วชิรเดชกุล" มั่นใจรายได้ปี 67 โตะ Double-Digit ผลจากการพัฒนาและออกสินค้าใหม่ ทั้งกลุ่มเครื่องดื่มและขนมขบเคี้ยว เจาะตลาดทั้งในและต่างประเทศ ดันยอดขายกระชูด

นายวีโรจน์ วชิรเดชกุล รองกรรมการผู้จัดการอาวุโส สายงานธุรกิจในประเทศ บริษัท ศรีน่านาพร มาร์เก็ตติ้ง จำกัด (มหาชน) (SNNP) เปิดเผยว่า ที่ประชุมสามัญผู้ถือหุ้นประจำปี 2567 ในวันที่ 25 เมษายน 2567 ที่ผ่านมามีมติอนุมัติจ่ายเงินปันผลอีกในอัตราหุ้นละ 0.25 บาท สำหรับครึ่งปีหลัง กำหนดขึ้นเครื่องหมาย XD วันที่ 7 พฤษภาคม 2567 และจ่ายเงินวันที่ 24 พฤษภาคม 2567 ทั้งนี้ บริษัทฯ จ่ายเงินปันผลระหว่างกาลไปแล้วหุ้นละ 0.232 บาท รวมทั้งปี 0.482 บาท/หุ้น สำหรับผลการดำเนินงานปี 2566

ปัจจัยที่สนับสนุนให้กำไรสุทธิปรับตัวเพิ่มขึ้นและสร้างสถิติสูงสุดใหม่ มาจากแผนการตลาดที่ประสบความสำเร็จเป็นอย่างดี และยอดขายสินค้าที่เพิ่มขึ้นจากทั้งในประเทศและต่างประเทศ รวมถึงบริษัทฯ ทอยออกสินค้าใหม่วางจำหน่ายอย่างต่อเนื่อง และมีการวางกลยุทธ์ทางการตลาด การปรับโคมสินค้า รวมถึงการเปิดตัวภาพยนตร์โฆษณาชุดใหม่ๆ เพื่อสื่อสารทางการตลาดกับกลุ่มผู้บริโภคได้อย่างตรงจุด ซึ่งมีกระแสตอบรับเป็นอย่างดี

"สำหรับแผนธุรกิจในปี 2567 นี้ SNNP เดินหน้าสร้างการรับรู้ และสร้างการกระตุ้นการบริโภคของสินค้า รวมถึงการออกสินค้าใหม่ๆ ทั้งเครื่องดื่มและขนมขบเคี้ยวอย่างต่อเนื่อง บริษัทฯยังวางแผนการขยายตลาดไปยังต่างประเทศ นอกเหนือจากประเทศเวียดนามที่เป็นประเทศหลัก ซึ่งยังมองเห็นโอกาสในการทำตลาดในประเทศอื่น เช่น ฟิลิปปินส์,

เกาหลี และจีน เป็นต้น และทางบริษัทฯยังคงเพิ่มหาตลาดเพิ่มเติม เพื่อส่งเสริมให้บริษัทฯมีการเติบโตอย่างมีคุณภาพ และอย่างยั่งยืนมากยิ่งขึ้น ซึ่งปัจจัยดังกล่าวช่วยสนับสนุนการผลดำเนินงานของบริษัทฯ ในปี 2567 ให้เติบโต Double-Digit จาก ตามแผนที่วางไว้" นายวีโรจน์กล่าว

อนึ่ง ผลการดำเนินงานของบริษัทฯในปี 2566 มีกำไรสุทธิ 636 ล้านบาท เพิ่มขึ้น 120 ล้านบาท หรือ 23% สร้างสถิติสูงสุดใหม่ต่อเนื่อง ส่วนรายได้รวม 6,049 ล้านบาท เพิ่มขึ้น 445 ล้านบาท หรือ 8% เทียบงวดเดียวกันของปีก่อนมีรายได้รวม 5,604 ล้านบาท สร้างสถิติสูงสุดเป็นประวัติการณ์



**SRINANAPORN
MARKETING PLC.**



ผู้ถือหุ้น BE8

ไฟเขียวปันผล 0.23 บาท จ่อ XD วันที่ 3 พ.ค.นี้

ผู้ถือหุ้น เบริล 8 พลัส ไฟเขียวอนุมัติจ่ายเงินปันผล สำหรับผลการดำเนินงานปี 2566 ในอัตราหุ้นละ 0.23 บาท เตรียมขึ้น XD วันที่ 3 พ.ค. นี้

นายอภิเชษ เทวอินทรภักดิ์ ประธานเจ้าหน้าที่บริหาร บริษัท เบริล 8 พลัส จำกัด (มหาชน) หรือ BE8 เปิดเผยว่า ที่ประชุมสามัญประจำปีผู้ถือหุ้น เมื่อวันที่ 25 เมษายน 2567 ผู้ถือหุ้นได้อนุมัติการจ่ายเงินปันผล สำหรับงวดผลการดำเนินงานปี 2566 ในอัตราหุ้นละ 0.23 บาท รวมเป็นเงินทั้งสิ้น 61 ล้านบาท หรือคิดเป็น 57% ของกำไรสุทธิ ซึ่งมากกว่านโยบายจ่ายเงินปันผล ที่กำหนดไว้ขั้นต่ำไม่น้อยกว่า 40% ของกำไรสุทธิของบริษัท

การประชุมสามัญผู้ถือหุ้น ประจำปี 2567

บริษัท เบริล 8 พลัส จำกัด (มหาชน)
25 เมษายน 2567



ทั้งนี้ บริษัทฯ กำหนดรายชื่อผู้ถือหุ้นเพื่อสิทธิในการรับเงินปันผล (Record Date) ในวันที่ 7 พฤษภาคม 2567 และขึ้นเครื่องหมาย XD (วันที่ไม่ได้รับสิทธิปันผล) วันที่ 3 พ.ค.2567 โดยกำหนดจ่ายเงินปันผลให้ผู้ถือหุ้นในวันที่ 23 พฤษภาคม 2567

สำหรับผลการดำเนินงานปี 2566 บริษัท มีกำไรสุทธิ 250 ล้านบาท คิดเป็นกำไรต่อหุ้น 0.92 บาท เพิ่มขึ้น 81% เมื่อเทียบกับงวดเดียวกันปีก่อนที่มีกำไร 139 ล้านบาท คิดเป็นกำไรต่อหุ้น 0.61 บาท

นายอภิเชษ กล่าวต่อว่า กำไรที่เพิ่มขึ้น มาจากบริษัทและบริษัทย่อย มีรายได้จากการขายและให้บริการ ที่เติบโตอย่างโดดเด่น จำนวน 2,409 ล้านบาท เพิ่มขึ้นจากปีก่อน 1,605 ล้านบาท หรือเพิ่มขึ้น 199% ซึ่งมาจากการเติบโตของความต้องการของลูกค้าในการทำด้านดิจิทัล ทรานส์ฟอร์มเมชัน องค์กรส่วนใหญ่ยังมีความต้องการลงทุนในนวัตกรรมใหม่ๆ เพื่อเพิ่มขีดความสามารถในการแข่งขันทั้งในด้านเทคโนโลยี การตลาดดิจิทัล การวิเคราะห์ข้อมูลขนาดใหญ่ และรวมไปถึงการรักษาความมั่นคงปลอดภัยทางไซเบอร์ ประกอบกับบริษัทฯ ได้เข้าลงทุนในบริษัทย่อยรวม 7 บริษัท มีการทำงานร่วมกันในการให้บริการแบบครบวงจร เพื่อตอบสนองความต้องการของลูกค้าในหลากหลายประเภทและหลากหลายธุรกิจ



นอร์ทอีส รับเบอร์

เป็นผู้ผลิตยางพารา **คุณภาพดีระดับโลก**
ซื่อสัตย์ยุติธรรมต่อลูกค้า ใช้พลังงานสะอาด
เป็นมิตรต่อชุมชนและสิ่งแวดล้อม
พัฒนารุรกิจไปสู่ อุตสาหกรรมปลายน้ำ



ผลิตภัณฑ์ของเรา



ยางแผ่นรมควัน



ยางแท่ง STR



ยางผสม

ชูวิทย์ จึงธนสมบูรณ์

ประธานเจ้าหน้าที่บริหาร

ศูนย์วิจัย กสิกรไทย

มอง Virtual Bank ในไทย จะส่งผลให้เกิดแผนธุรกิจและผลิตภัณฑ์ทางการเงินใหม่

ธนาคารพาณิชย์ไร้สาขา (Virtual Bank) ก่อให้เกิดการเปลี่ยนแปลงภูมิทัศน์การแข่งขันในภาคการเงินการธนาคารไทย เกิดผลิตภัณฑ์ทางการเงินใหม่ที่มีลูกเล่นมากขึ้นเพื่อเจาะตลาดลูกค้าเป้าหมาย

การแข่งขันในตลาดคงรุนแรงขึ้นกว่าเดิม แต่จะอยู่ในตลาดลูกค้ากลุ่มใด ขึ้นอยู่กับการตีกรอบเงื่อนไขการเข้าถึงบริการทางการเงิน (Financial Inclusion) ในขณะที่ธนาคารพาณิชย์ปัจจุบันก็สามารถออกผลิตภัณฑ์ใหม่ๆ ได้เช่นเดียวกัน

ในระยะอันใกล้นี้ (ช่วงกลางปี 2569) คาดว่ามีธนาคารพาณิชย์ไร้สาขา (Virtual Bank)[1] เริ่มดำเนินการในประเทศไทย ซึ่งจะเป็นการเปลี่ยนแปลงภูมิทัศน์การแข่งขันในภาคการเงินการธนาคาร โดยมีประเด็นที่ต้องจับตามองในระยะข้างหน้า ดังนี้

การแข่งขันที่เข้มข้น นำมาซึ่งผลิตภัณฑ์ทางการเงินใหม่ๆ ที่หลากหลาย และตอบโจทย์ไลฟ์สไตล์ของคนรุ่นใหม่มากขึ้น เป็นแรงขับเคลื่อนสำคัญให้ผู้เล่นในตลาดประสบความสำเร็จ ยกตัวอย่างเช่น

ผลิตภัณฑ์เงินฝากที่มีการนำเสนอดอกเบี้ยเพิ่มขึ้น ระยะเวลาในการฝากประจำสั้นลง และคิดอัตราดอกเบี้ยเป็นรายวัน ร่วมกับมีลูกเล่นทางการตลาดหรือให้สิทธิประโยชน์พิเศษอื่นๆ เพิ่มเติม เพื่อดึงดูดเงินออม ดังเช่น ผลิตภัณฑ์เงินฝากของผู้เล่นในต่างประเทศ อาทิ การให้โบนัสพิเศษเมื่อลูกค้าฝากเงินได้ครั้งทางหรือเมื่อครบกำหนด การแบ่งเงินออมในบัญชีเป็น Pocket ตามวัตถุประสงค์ การแจกสติกเกอร์หรือตัวการ์ตูนดิจิทัลที่มีลักษณะเฉพาะหรือมีจำกัด การเลี้ยงสัตว์เลี้ยงดิจิทัลด้วยการป้อนเงินฝากเป็นอาหาร การฝากเงินเพื่อสนับสนุนศิลปินหรือสมาชิกในวงไอดอลที่

กำลังอวดดี ซึ่งเป็นการเจาะตลาดคนรุ่นใหม่เป็นหลัก

ผลิตภัณฑ์สินเชื่อที่จะมีความยืดหยุ่นและข้อเสนอที่ดีกว่าเดิม อย่างเช่น ดอกเบี้ยลดลง มีกระบวนการพิจารณาสินเชื่อที่เร็วขึ้น รวมถึงลดเงื่อนไขด้านคุณสมบัติของผู้กู้ ไม่ว่าจะเป็นอายุหรือรายได้ เป็นต้น เพื่อทำการแย่งชิงฐานลูกค้า โดยเฉพาะลูกค้ากลุ่มที่ไม่ได้รับบริการทางการเงินอย่างเพียงพอและเหมาะสม (Underserved) ซึ่งเป็นกลุ่มลูกค้าเป้าหมายเดียวกับธนาคารพาณิชย์ในปัจจุบัน ซึ่งในกรณีนี้ WeBank และ MYBank ของจีน ก็ทำสำเร็จจากการมุ่งให้บริการแก่กลุ่มลูกค้าและผู้ประกอบการรายย่อยระดับ Micro SMEs โดยใช้จุดแข็งจากการอนุมัติสินเชื่อเพียงหลักนาที ขณะที่ทาง Kakao Bank ในเกาหลีใต้ก็ประสบความสำเร็จจากการทำการตลาดกับคนทั่วไปกลุ่มวัยทำงานในผลิตภัณฑ์สินเชื่อรีไฟแนนซ์ภายใต้ข้อเสนอที่ดีกว่าเดิม

อย่างไรก็ตาม ในกรณีของไทย ลูกเล่นของผลิตภัณฑ์ทั้งเงินฝากและสินเชื่อข้างต้น ธนาคารพาณิชย์ไทยในปัจจุบันสามารถลงมาแข่งขันได้ ยกตัวอย่างเช่น ผลิตภัณฑ์เงินฝากที่ให้อัตราดอกเบี้ยรายเดือน การแยก Cloud Pocket เพื่อให้มีการออมตามวัตถุประสงค์ที่กำหนด การเปลี่ยนภาพพื้นหลังของสลิปเงินโอนได้ตามตัวเลือกที่ต้องการ ส่วนด้านสินเชื่อ ก็มีการให้บริการสินเชื่อดิจิทัลในวงเงินขนาดเล็กให้แก่ลูกค้ารายย่อยด้วยระยะเวลาอนุมัติในหลักชั่วโมง เป็นต้น

ศูนย์วิจัยกสิกรไทย
开泰研究中心 KASIKORN RESEARCH CENTER



ประเด็นจับตา จึงอยู่ที่การตีกรอบเงื่อนไขของการทำธุรกิจธนาคารพาณิชย์ไร้สาขาของไทย ที่ทางการกำหนดว่าจะต้องให้บริการกับกลุ่มที่ไม่ได้รับบริการทางการเงินอย่างเพียงพอและเหมาะสม (Underserved) หรือกลุ่มที่เข้าไม่ถึงบริการทางการเงิน (Unserved) ซึ่งจะแตกต่างจากกรณีของเกาหลีใต้ หรือสิงคโปร์ ที่เน้นการให้ใบอนุญาตธนาคารพาณิชย์ไร้สาขาเพื่อเพิ่มการแข่งขันในตลาดมากกว่าจะเน้นการเพิ่มการเข้าถึงบริการทางการเงิน (Financial Inclusion) ให้กับกลุ่มประชากรข้างต้น

ศูนย์วิจัย กลสิกรไทย

มอง Virtual Bank ในไทย จะส่งผลให้เกิดแผนธุรกิจและผลิตภัณฑ์ทางการเงินใหม่

อย่างไรก็ดี เนื่องจากการกำหนดทุนขั้นต่ำของการสมัครใบอนุญาตธนาคารพาณิชย์ไร้สาขาในไทยที่จะต้องมีทุนจดทะเบียนชำระแล้วไม่น้อยกว่า 5,000 ล้านบาท ก่อนจะเพิ่มเป็นไม่น้อยกว่า 10,000 ล้านบาท เมื่อพ้นระยะแรกของการประกอบธุรกิจ ซึ่งเมื่อเทียบกับทุนจดทะเบียนชำระแล้วของธนาคารพาณิชย์ไทยขนาดใหญ่ในปัจจุบันที่อยู่ในช่วงประมาณ 19,000 - กว่า 90,000 ล้านบาท และขนาดกลางและเล็กที่อยู่ในช่วง 5,800 - 25,000 ล้านบาท สะท้อนความต้องการเห็นธนาคารพาณิชย์ไร้สาขาที่มีขนาดค่อนข้างใหญ่ นั้นหมายความว่า หากมีความยืดหยุ่นในการตีความธนาคารพาณิชย์ไร้สาขา ก็อาจทำให้เห็นการแข่งกันที่รุนแรงขึ้นในกลุ่มลูกค้าปัจจุบันที่ทับซ้อนกันได้ อาทิ กลุ่มคนรุ่นใหม่ que เริ่มทำงาน (First Jobbers) ที่มีศักยภาพ รวมถึงตลาดสินเชื่อดีไฟแนนซ์ที่ช่วยให้ลูกค้าได้รับเงื่อนไขสินเชื่อใหม่ที่ดีกว่าเดิม

ศูนย์วิจัยกลสิกรไทย
开泰研究中心 KASIKORN RESEARCH CENTER



ภายใต้บริบททางการเงินของครัวเรือนไทยที่ส่วนใหญ่มีหนี้สูง ขณะที่คนไทยยังมีการเก็บออมน้อย สะท้อนจากการสำรวจของธนาคารแห่งประเทศไทยที่พบว่า มีคนไทยเพียงร้อยละ 7 เท่านั้นที่มีการวางแผนเกษียณและสามารถเก็บออมได้ตามแผนที่วางไว้[1] คงทำให้ผู้เล่นธนาคารพาณิชย์ไร้สาขาเผชิญกับความท้าทายอย่างมาก ดังนั้น ความมั่นคงด้านเงินทุนตั้งต้น ความเชี่ยวชาญด้านการประกอบธุรกิจการเงินการธนาคาร ความสามารถในการประยุกต์ใช้ข้อมูลและการวิเคราะห์ฐานข้อมูลขนาดใหญ่ การใช้เทคโนโลยีดิจิทัล รวมถึงการเติมเต็มระบบนิเวศ (Ecosystem) กับพันธมิตรทางธุรกิจเป้าหมาย เพื่อช่วยเพิ่มประสิทธิภาพการบริหารความเสี่ยงของลูกค้าและตัวธุรกิจเอง การคุมต้นทุนให้อยู่ในระดับที่เหมาะสม ตลอดจนการหาโอกาสในการทำกำไรจากการล่อคให้ลูกค้าใช้ชีวิตอยู่ใน Ecosystem ที่สร้างขึ้น

สุดท้ายแล้ว ก็เพื่อทำให้ธนาคารไร้สาขาสามารถออกแบบโมเดลธุรกิจที่สามารถนำเสนอผลิตภัณฑ์และบริการที่มีฟีเจอร์แตกต่างจากธนาคารพาณิชย์ ปัจจุบัน ตอบโจทย์กลุ่มเป้าหมายที่ทางการต้องการได้อย่างมีประสิทธิภาพอย่างแท้จริง อันจะส่งผลดีต่อพัฒนาการของภาพรวมของระบบเศรษฐกิจและการเงินของประเทศ

บลจ.อีสท์สปริง

เปิดขายกองทุนพันธบัตรมุ่งรักษาเงินต้นรุ่นใหม่ อายุ 6 เดือน ระหว่าง 26 เม.ย.-2 พ.ค.นี้ โอกาสรับผลตอบแทน 2 % ต่อปี

บริษัทหลักทรัพย์จัดการกองทุน อีสท์สปริง (ประเทศไทย) จำกัด หรือ บลจ.อีสท์สปริง เปิดเสนอขายกองทุนเปิดอีสท์สปริง พันธบัตรรัฐมุ่งรักษาเงินต้น 6M16 (ES-GOVCP6M16) อายุ 6 เดือน มูลค่าโครงการ 3,000 ล้านบาท ซึ่งเป็นกองทุนประเภททอมพินด์ที่ผู้ลงทุนจะมีโอกาสได้รับเงินต้นคืนเต็มจำนวน และมีโอกาสได้รับผลตอบแทนเพิ่มจากการเพิ่มขึ้นของมูลค่าหน่วยลงทุน ระหว่างวันที่ 26 เมษายน-2 พฤษภาคม 2567 นี้ ด้วยเงินลงทุนขั้นต่ำเพียง 1,000 บาท



โดยกองทุน ES-GOVCP6M16 มีนโยบายนำเงินไปลงทุนใน ตัวเงินคลัง หรือพันธบัตรรัฐบาลไทย หรือพันธบัตรธนาคารแห่งประเทศไทย หรือตราสารหนี้ที่กระทรวงการคลังเป็นผู้ออก ผู้รับรอง ผู้รับอวัล หรือผู้ค้ำประกัน เพียงครั้งเดียวและถือครองทรัพย์สินที่ลงทุนจนครบอายุโครงการ (Buy and Hold) ในสัดส่วนประมาณ 100% ของ NAV โดยคาดหวังจะได้รับผลตอบแทนประมาณ 2.20% ต่อปีของ NAV ซึ่งเมื่อหักค่าใช้จ่ายประมาณ 0.20% ต่อปีของ NAV แล้ว ผู้ลงทุนจะได้รับประมาณการผลตอบแทนอยู่ที่ 2.00% ต่อปีของ NAV

ทั้งนี้ เมื่อครบกำหนดอายุกองทุน ES-GOVCP6M16 บลจ.อีสท์สปริง จะดำเนินการรับซื้อคืนหน่วยลงทุนแบบอัตโนมัติ และทำการสับเปลี่ยนหน่วยลงทุนของกองทุนทั้งจำนวนของผู้ถือหน่วยทุกราย ไปยังกองทุนเปิดตลาดไทยรัฐ หรือกองทุนรวมตลาดเงินอื่นที่บลจ.อีสท์สปริง เปิดให้บริการสับเปลี่ยนหน่วยลงทุน ในวันทำการก่อนวันสิ้นสุดอายุโครงการ

อย่างไรก็ตาม หากไม่สามารถลงทุนให้เป็นไปตามที่กำหนดไว้ เนื่องจากภาวะตลาดมีการเปลี่ยนแปลงไป ผู้ลงทุนอาจไม่ได้รับผลตอบแทนตามอัตราที่กำหนดไว้ ทั้งนี้ ผู้ลงทุนจะไม่สามารถขายคืนหน่วยลงทุนได้ในช่วงระยะเวลา 6 เดือน ดังนั้น หากมีปัจจัยลบที่ส่งผลกระทบต่อการลงทุนดังกล่าว ผู้ลงทุนอาจสูญเสียเงินลงทุนจำนวนมาก กองทุนอาจไม่ได้รับเงินต้นและผลตอบแทนตามที่คาดหวังไว้ หากผู้ออกตราสารที่กองทุนลงทุนไม่สามารถชำระเงินต้นและดอกเบี้ยคืนได้ บริษัทจัดการของสงวนสิทธิในการเปลี่ยนแปลงทรัพย์สินที่ลงทุนหรือสัดส่วนการลงทุนได้เฉพาะเมื่อมีความจำเป็นและสมควรเพื่อประโยชน์ของผู้ลงทุนเป็นสำคัญ โดยการเปลี่ยนแปลงนั้นต้องไม่ทำให้ความเสี่ยงของทรัพย์สินที่ลงทุนเปลี่ยนแปลงไปอย่างมีนัยสำคัญ และผู้ลงทุนควรทำความเข้าใจลักษณะสินค้า เงื่อนไขผลตอบแทน และความเสี่ยงก่อนการตัดสินใจลงทุน และกองทุนมีความเสี่ยงที่สำคัญ เช่น ความเสี่ยงจากการเปลี่ยนแปลงของอัตราดอกเบี้ย ความเสี่ยงจากการขาดสภาพคล่องของตราสาร เป็นต้น

ผู้สนใจสามารถดูรายละเอียดเพิ่มเติมได้ที่ www.eastspring.co.th หรือโทร 1725 ในวันและเวลาทำการ หรือผ่านช่องทางต่างๆ ของบริษัทฯ หรือผู้สนับสนุนการขายและรับซื้อคืนที่ได้รับการแต่งตั้ง

eastspring
investments

A Prudential plc company 

BBL

ตอบรับมาตรการของภาครัฐ ลดภาระทางการเงินของลูกค้ำ ประกาศปรับลด MRR ลง 0.25% มีผล 29 เม.ย.67

ธนาคารกรุงเทพ จำกัด (มหาชน) ประกาศปรับลดอัตราดอกเบี้ยลูกค้ำรายย่อยขั้นดี (MRR) ลง 0.25% ต่อปี มีผลตั้งแต่วันที่ 29 เมษายน 2567

ตามที่สมาคมธนาคารไทย (TBA) เห็นถึงความจำเป็นในการออกมาตรการช่วยเหลือเพิ่มเติมสำหรับลูกค้ำกลุ่มเปราะบางในระหว่างที่เศรษฐกิจยังฟื้นตัวไม่เต็มที่และไม่ทั่วถึง ด้วยการปรับลดอัตราดอกเบี้ยลูกค้ำรายย่อยขั้นดี (MRR) ลง 0.25% สำหรับลูกค้ำกลุ่มเปราะบาง ทั้งลูกค้ำบุคคล และ SME เป็นระยะเวลา 6 เดือน เพื่อลดภาระดอกเบี้ย และสนับสนุนการฟื้นตัวปรับตัว ในช่วงที่กลไกตลาดกำลังปรับเปลี่ยนไปสู่จุดสมดุลในระยะข้างหน้า ซึ่งเป็นไปในแนวทางเดียวกับการขับเคลื่อนเศรษฐกิจของรัฐบาล และสอดคล้องกับแนวนโยบายของธนาคารแห่งประเทศไทย (ธปท.) ที่มีมาอย่างต่อเนื่อง

ธนาคารกรุงเทพ พร้อมที่จะตอบสนองต่อมาตรการของภาครัฐ และตระหนักถึงความสำคัญในการสนับสนุนช่วยเหลือบรรเทาความเดือดร้อนของลูกค้ำ เพื่อลดภาระทางการเงินด้วยการประกาศปรับลดอัตราดอกเบี้ยลูกค้ำรายย่อยขั้นดี (MRR) ลง 0.25% มีผลตั้งแต่วันที่ 29 เมษายน 2567 เป็นระยะเวลา 6 เดือน ทั้งนี้ ที่ผ่านมารธนาคารได้ให้ความช่วยเหลือลูกค้ำ ครอบคลุมทั้งลูกค้ำธุรกิจขนาดใหญ่ SME และลูกค้ำรายย่อย ซึ่งรวมถึงกลุ่มเปราะบาง โดยเฉพาะอย่างยิ่งในช่วงที่ลูกค้ำได้รับผลกระทบจากสถานการณ์โควิด-19 และสถานการณ์ทางเศรษฐกิจ

ดังนั้น การปรับลด MRR 0.25 % ในครั้งนี้ จึงเป็นการเน้นย้ำถึงความมุ่งมั่นของธนาคารที่จะช่วยเหลือลูกค้ำผู้ประกอบการในระหว่างที่เศรษฐกิจยังฟื้นตัวไม่เต็มที่ อีกทั้งยังเป็นการช่วยกระตุ้นการขับเคลื่อนเศรษฐกิจโดยภาพรวมในช่วงที่มีความเปราะบางทั้งปัจจัยภายในและภายนอกประเทศ



นอกจากนี้ ธนาคารยังมีโครงการช่วยเหลือลูกค้ำ SME ด้วยการให้สินเชื่อดอกเบี้ยพิเศษภายใต้โครงการ "สินเชื่อบัวหลวงเพื่อการปรับตัวธุรกิจ (Bualuang Transformation Loan)" วงเงินโครงการ 20,000 ล้านบาท โดยพิจารณาให้วงเงินสินเชื่อสูงสุด 10 ล้านบาทต่อราย อัตราดอกเบี้ยพิเศษคงที่ 5% ต่อปี เป็นระยะเวลา 5 ปี ผู้ประกอบการที่สนใจ ทั้งลูกค้ำปัจจุบันหรือลูกค้ำใหม่ สามารถติดต่อสมัคร สินเชื่อบัวหลวงเพื่อการปรับตัวธุรกิจ ได้ตั้งแต่วันที่ 1 กุมภาพันธ์ 2567 - 31 มกราคม 2568 (หรือเมื่อมีลูกค้ำใช้สินเชื่อเต็มวงเงินของโครงการ) เพื่อสนับสนุนผู้ประกอบการธุรกิจ SME ในการฟื้นฟูธุรกิจและปรับตัวเพิ่มศักยภาพการแข่งขันให้สามารถเติบโตอย่างยั่งยืน

"โรงงานใหม่แปรรูปสาธิตรายใหญ่ และมีเทคโนโลยีการผลิตที่ทันสมัยที่สุดในประเทศ"



ดร.ชาญกฤษ เดชวิทักษ์

รองประธานกรรมการบริหารและกรรมการผู้จัดการ
บริษัท ที เอส ฟลาวมิลล์ จำกัด (มหาชน)





อินไซด์

Business

SCN ร่วมสร้างบุญ ครั้งที่ 3
ส่งต่อเครื่องสำอางเพื่อแต่งหน้าศพ
ให้แก่ รพ. ธรรมศาสตร์เฉลิมพระเกียรติ

ผทท. MCA โหวตจ่ายปันผล
0.045 บาท/หุ้น จ่อ XD 2 พ.ค.นี้
ตอกย้ำแผนปี 67 เดินเกม
รุก MARKETING SOLUTION เต็มสูบ



"สโตนวัน (STX)"
ลุ้นระฆังเทรด
หุ้นเหมืองหินรายแรกในตลท.

ผู้ถือหุ้น NAM โหวต
จ่ายปันผลหุ้นละ 0.09 บ.
รับทรัพย์ 17 พ.ค.นี้



สรุป

ภาพรวมตลาด

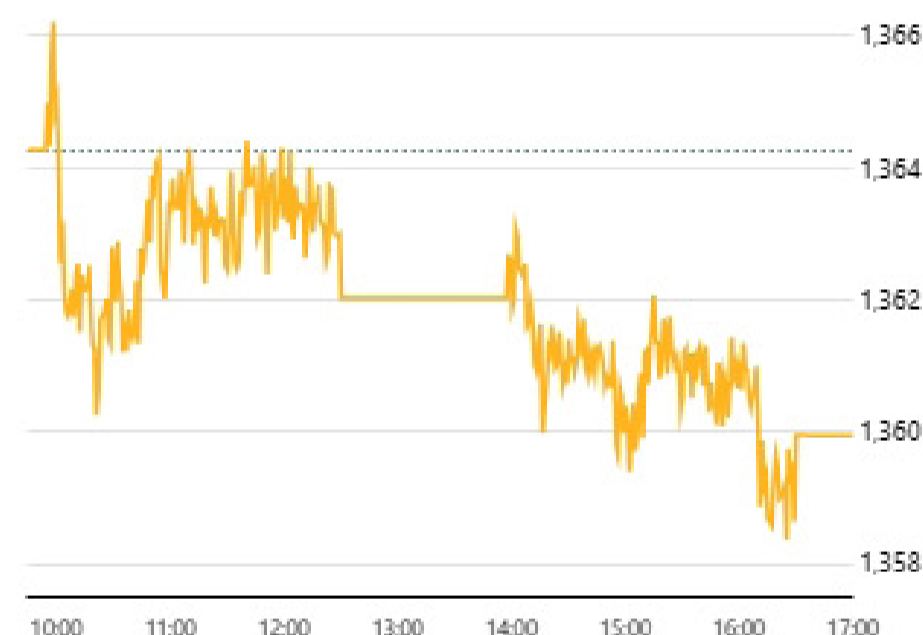
ดัชนี

SET FTSE SET/FTSE ASEAN

 ข้อมูลล่าสุด 26 เม.ย. 2567 17:29:33
 สถานะตลาด : Closed

ดัชนี	ล่าสุด	เปลี่ยนแปลง	เปิด	สูงสุด	ต่ำสุด	ปริมาณ ('000 หุ้น)	มูลค่า (ล้านบาท.)
SET	1,359.94	-4.33 (-0.32%)	1,364.95	1,366.24	1,358.26	12,124,614	40,149.83
SET50	833.69	-2.86 (-0.34%)	837.23	838.24	832.08	978,913	26,681.71
SET50FF	832.74	-1.93 (-0.23%)	835.19	835.82	831.17	978,913	26,681.71
SET100	1,845.87	-6.48 (-0.35%)	1,853.49	1,855.49	1,843.11	1,400,517	30,925.25
SET100FF	1,843.67	-5.07 (-0.27%)	1,849.32	1,850.66	1,840.88	1,400,517	30,925.25
sSET	862.86	-0.89 (-0.10%)	863.40	865.96	862.41	662,097	2,419.60
SETCLMV	813.56	-5.08 (-0.62%)	818.83	818.83	812.50	547,832	18,740.27
SETHD	1,066.25	-1.35 (-0.13%)	1,067.74	1,071.42	1,065.11	571,545	7,981.47
SETESG	880.66	-4.09 (-0.46%)	884.60	885.42	879.49	1,299,659	27,831.16
SETWB	822.25	-4.39 (-0.53%)	825.79	826.43	820.52	357,355	8,730.86
mai	391.21	-2.06 (-0.52%)	392.97	394.89	390.30	901,012	2,357.13

SET



หมายเหตุ

- ข้อมูลเพื่อการศึกษารหัสหรือใช้งานส่วนบุคคลเท่านั้น ไม่ใช่เพื่อประกอบการซื้อขายหลักทรัพย์
- ข้อมูลปริมาณและมูลค่าสิ้นวันหลังเวลา 17.35 น. เป็นข้อมูลที่รวมการซื้อขาย DFX

ภาพรวมภาวะตลาด		ข้อมูลล่าสุด 26 เม.ย. 2567 17:29:33			
		SET		mai	
สถานะ	หลักทรัพย์	ปริมาณ ('000 หุ้น)	หลักทรัพย์	ปริมาณ ('000 หุ้น)	
▲ เพิ่มขึ้น	209	1,212,224	66	205,004	
↔ ไม่เปลี่ยนแปลง	192	829,378	60	95,678	
▼ ลดลง	253	1,210,364	87	314,758	
จำนวนรายการ	SET	415,196	mai	88,531	

ผลการดำเนินงาน		ข้อมูล ณ วันที่ 25 เม.ย. 2567	
		SET	mai
มูลค่าหลักทรัพย์ตามราคาตลาด (ลบ.)		16,864,550.20	397,265.10
อัตราหมุนเวียนปริมาณการซื้อขาย (YTD) (%)		58.13	18.75
P/E (เท่า)		17.91	100.68
P/BV (เท่า)		1.32	2.02
อัตราเงินปันผลตอบแทน (%)		3.41	1.87
กำไรสุทธิต่อหุ้น		76.17	3.91

%การเปลี่ยนแปลงของดัชนี		ข้อมูล ณ วันที่ 25 เม.ย. 2567	
		SET	mai
ในรอบ 3 เดือนล่าสุด		-0.86%	-4.43%
ในรอบ 6 เดือนล่าสุด		-2.67%	-3.45%
YTD (Year to Date)		-3.64%	-4.46%

หมายเหตุ

- ไม่รวมหลักทรัพย์ที่ไม่มีการซื้อขาย
- หลักทรัพย์ต่างประเทศจะไม่ถูกรวมในการคำนวณข้อมูล อัตราส่วนราคาปิดต่อกำไรต่อหุ้น อัตราส่วนราคาตลาดต่อมูลค่าหุ้นทางบัญชี อัตราเงินปันผลตอบแทน มูลค่าหลักทรัพย์ตามราคาตลาด และอัตราหมุนเวียนปริมาณการซื้อขาย
- ไม่นำหลักทรัพย์ในหมวดกองทุนรวมหรือสิทธิบัตรเข้ารวมคำนวณ (มีผลตั้งแต่ 31 มีนาคม 2552 เป็นต้นไป)

SET

10 อันดับ สูงสุด

มูลค่าซื้อขาย 10 อันดับ

หลักทรัพย์	ต่ำสุด	เปลี่ยนแปลง	มูลค่า AOM ('000 บาท)
☆ KBANK	129.00	+2.50 (+1.98%)	4,222,316.05
☆ BBL	136.00	-0.50 (-0.37%)	1,972,547.65
☆ CPALL	56.75	-1.00 (-1.73%)	1,549,510.33
☆ BDMS	29.00	+0.25 (+0.87%)	1,339,662.25
☆ SCB	106.50	+1.50 (+1.43%)	1,159,258.95
☆ GULF	40.00	-1.25 (-3.03%)	1,114,064.25
☆ AOT	64.00	-0.25 (-0.39%)	1,105,128.20
☆ PTTEP	156.50	-0.50 (-0.32%)	1,089,944.20
☆ PTT	33.75	0.00 (0.00%)	1,035,314.75
☆ ADVANC	195.00	-2.50 (-1.27%)	990,910.30

ปริมาณซื้อขาย 10 อันดับ

หลักทรัพย์	ต่ำสุด	เปลี่ยนแปลง	ปริมาณ AOM (หุ้น)
☆ XPG	1.16	0.00 (0.00%)	267,448,600
☆ AJA	0.25	+0.04 (+19.05%)	190,382,200
☆ JAS	3.20	-0.02 (-0.62%)	148,611,400
☆ BANPU	5.30	-0.10 (-1.85%)	120,888,300
☆ TTB	1.79	0.00 (0.00%)	119,849,700
☆ SDC <small>cb</small>	0.04	0.00 (0.00%)	99,172,900
☆ BKGI	3.18	+0.04 (+1.27%)	88,452,900
☆ SIRI	1.71	+0.02 (+1.18%)	77,441,000
☆ LH	7.35	+0.10 (+1.38%)	73,897,100
☆ PPPM <small>cb</small>	0.05	+0.01 (+25.00%)	60,388,700

ราคาเพิ่มขึ้น 10 อันดับ

หลักทรัพย์	ต่ำสุด	เปลี่ยนแปลง	ปริมาณ AOM (หุ้น)
☆ PPPM <small>cb</small>	0.05	+0.01 (+25.00%)	60,388,700
☆ EMC <small>cb</small>	0.06	+0.01 (+20.00%)	610,400
☆ AJA	0.25	+0.04 (+19.05%)	190,382,200
☆ GREEN	1.12	+0.09 (+8.74%)	17,199,900
☆ PLUS	9.25	+0.70 (+8.19%)	18,106,100
☆ EVER	0.15	+0.01 (+7.14%)	3,957,800
☆ WAVE	0.16	+0.01 (+6.67%)	19,685,000
☆ AAI	5.05	+0.31 (+6.54%)	41,790,700
☆ COCOCO	12.70	+0.70 (+5.83%)	37,094,700
☆ PAP	2.46	+0.12 (+5.13%)	180,500

ราคาลดลง 10 อันดับ

หลักทรัพย์	ต่ำสุด	เปลี่ยนแปลง	ปริมาณ AOM (หุ้น)
☆ MIT	0.51	-0.12 (-19.05%)	3,761,400
☆ M-STOR	7.25	-0.70 (-8.81%)	11,400
☆ NYT <small>xb</small>	4.30	-0.40 (-8.51%)	6,152,200
☆ DEMCO	4.02	-0.32 (-7.37%)	2,152,100
☆ GRAND	0.13	-0.01 (-7.14%)	199,000
☆ B52 <small>cb</small>	0.55	-0.04 (-6.78%)	15,100
☆ TTI	28.00	-2.00 (-6.67%)	100
☆ SBNEXT	0.60	-0.04 (-6.25%)	2,297,300
☆ MFC <small>xb</small>	19.80	-1.30 (-6.16%)	111,600
☆ NUSA	0.31	-0.02 (-6.06%)	55,076,800

mai

10 อันดับ สูงสุด

มูลค่าซื้อขาย 10 อันดับ

หลักทรัพย์	ล่าสุด	เปลี่ยนแปลง	มูลค่า AOM ('000 บาท)
☆ MGI	25.75	+3.15 (+13.94%)	923,191.68
☆ STX	2.30	-0.70 (-23.33%)	349,977.38
☆ TERA	2.60	-0.02 (-0.76%)	164,514.54
☆ 24CS	2.36	+0.38 (+19.19%)	97,414.57
☆ MASTER	64.00	-1.50 (-2.29%)	69,562.98
☆ XO	30.50	+0.50 (+1.67%)	59,234.40
☆ YGG	7.30	+0.30 (+4.29%)	53,360.38
☆ APO	1.83	0.00 (0.00%)	48,380.69
☆ MCA	2.72	+0.08 (+3.03%)	48,173.94
☆ SPA <small>XD</small>	8.50	-4.50 (-34.62%)	31,320.08

ปริมาณซื้อขาย 10 อันดับ

หลักทรัพย์	ล่าสุด	เปลี่ยนแปลง	ปริมาณ AOM (หุ้น)
☆ STX	2.30	-0.70 (-23.33%)	130,061,900
☆ TERA	2.60	-0.02 (-0.76%)	61,040,100
☆ 24CS	2.36	+0.38 (+19.19%)	44,134,900
☆ MGI	25.75	+3.15 (+13.94%)	36,198,400
☆ APO	1.83	0.00 (0.00%)	26,372,000
☆ NEWS <small>CM</small>	0.02	0.00 (0.00%)	24,041,900
☆ QTCG	0.77	-0.01 (-1.28%)	21,699,800
☆ TVT	0.51	+0.03 (+6.25%)	18,166,300
☆ MCA	2.72	+0.08 (+3.03%)	18,071,500
☆ BROOK	0.53	+0.02 (+3.92%)	17,728,600

ราคาเพิ่มขึ้น 10 อันดับ

หลักทรัพย์	ล่าสุด	เปลี่ยนแปลง	ปริมาณ AOM (หุ้น)
☆ JCKH <small>CM</small>	0.04	+0.01 (+33.33%)	5,314,300
☆ 24CS	2.36	+0.38 (+19.19%)	44,134,900
☆ UMS <small>CM</small>	0.59	+0.08 (+15.69%)	25,100
☆ MGI	25.75	+3.15 (+13.94%)	36,198,400
☆ JAK	1.38	+0.14 (+11.29%)	486,100
☆ BSM	2.56	+0.24 (+10.34%)	297,900
☆ JSP	2.52	+0.18 (+7.69%)	1,387,500
☆ SECURE	13.90	+0.90 (+6.92%)	411,800
☆ NDR	1.80	+0.11 (+6.51%)	257,900
☆ TVT	0.51	+0.03 (+6.25%)	18,166,300

ราคาลดลง 10 อันดับ

หลักทรัพย์	ล่าสุด	เปลี่ยนแปลง	ปริมาณ AOM (หุ้น)
☆ SPA <small>XD</small>	8.50	-4.50 (-34.62%)	3,624,100
☆ STX	2.30	-0.70 (-23.33%)	130,061,900
☆ TNDT <small>CM</small>	0.18	-0.02 (-10.00%)	9,417,300
☆ KCCAMC	2.30	-0.20 (-8.00%)	1,170,600
☆ CHO	0.12	-0.01 (-7.69%)	9,004,300
☆ NCL	0.61	-0.05 (-7.58%)	2,772,400
☆ AF	0.70	-0.05 (-6.67%)	20,000
☆ AIRA	1.70	-0.11 (-6.08%)	3,100
☆ TVDH	0.33	-0.02 (-5.71%)	2,439,100
☆ PSG	0.59	-0.03 (-4.84%)	11,101,000

มูลค่าซื้อขาย ตามกลุ่มนักลงทุน

SET mai

มูลค่าการซื้อขายตามกลุ่มนักลงทุน (SET)

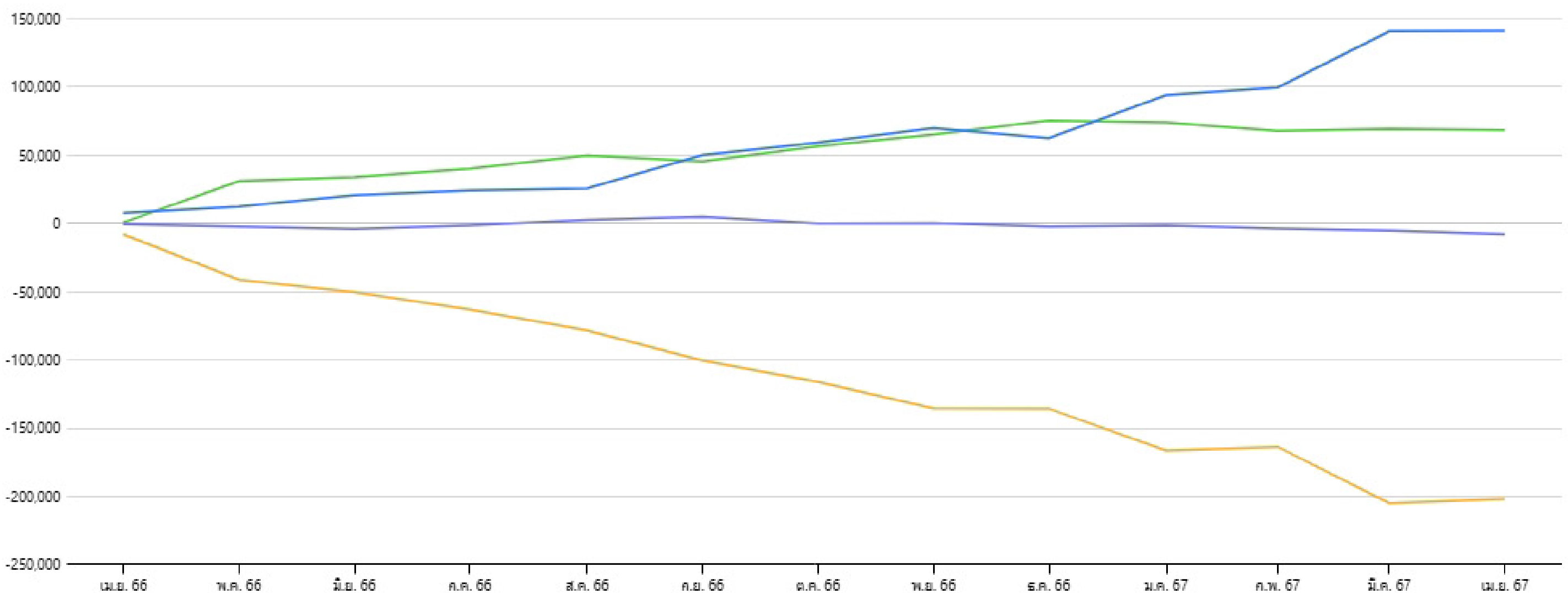
หน่วย : ล้านบาท

นักลงทุน	วันที่ 26 เม.ย. 2567					01 เม.ย. 2567 - 26 เม.ย. 2567					01 เม.ค. 2567 - 26 เม.ย. 2567				
	ซื้อ	%	ขาย	%	สุทธิ	ซื้อ	%	ขาย	%	สุทธิ	ซื้อ	%	ขาย	%	สุทธิ
สถาบันในประเทศ	4,767.12	11.87	4,116.68	10.25	650.44	64,516.57	9.43	64,821.51	9.47	-304.94	313,577.73	9.11	320,055.49	9.30	-6,477.76
บัญชีบริษัทหลักทรัพย์	3,048.82	7.59	2,715.63	6.76	333.20	42,543.85	6.22	44,786.91	6.54	-2,243.06	233,747.39	6.79	238,883.20	6.94	-5,135.81
นักลงทุนต่างประเทศ	20,552.99	51.19	21,375.77	53.24	-822.78	363,113.37	53.06	360,731.98	52.71	2,381.39	1,820,082.00	52.86	1,887,026.82	54.81	-66,944.81
นักลงทุนในประเทศ	11,780.90	29.34	11,941.76	29.74	-160.86	214,190.52	31.30	214,023.91	31.27	166.61	1,075,662.63	31.24	997,104.24	28.96	78,558.38

มูลค่าการซื้อขายสุทธิสะสมตามกลุ่มนักลงทุนย้อนหลัง 1 ปี

ข้อมูล ณ วันที่ 26 เม.ย. 2567

มูลค่า (ล้านบาท)



- สถาบันในประเทศ
×
- บัญชีบริษัทหลักทรัพย์
×
- นักลงทุนต่างประเทศ
×
- นักลงทุนในประเทศ
×

มูลค่าซื้อขาย ตามกลุ่มนักลงทุน

SET mai

มูลค่าการซื้อขายตามกลุ่มนักลงทุน (mai)

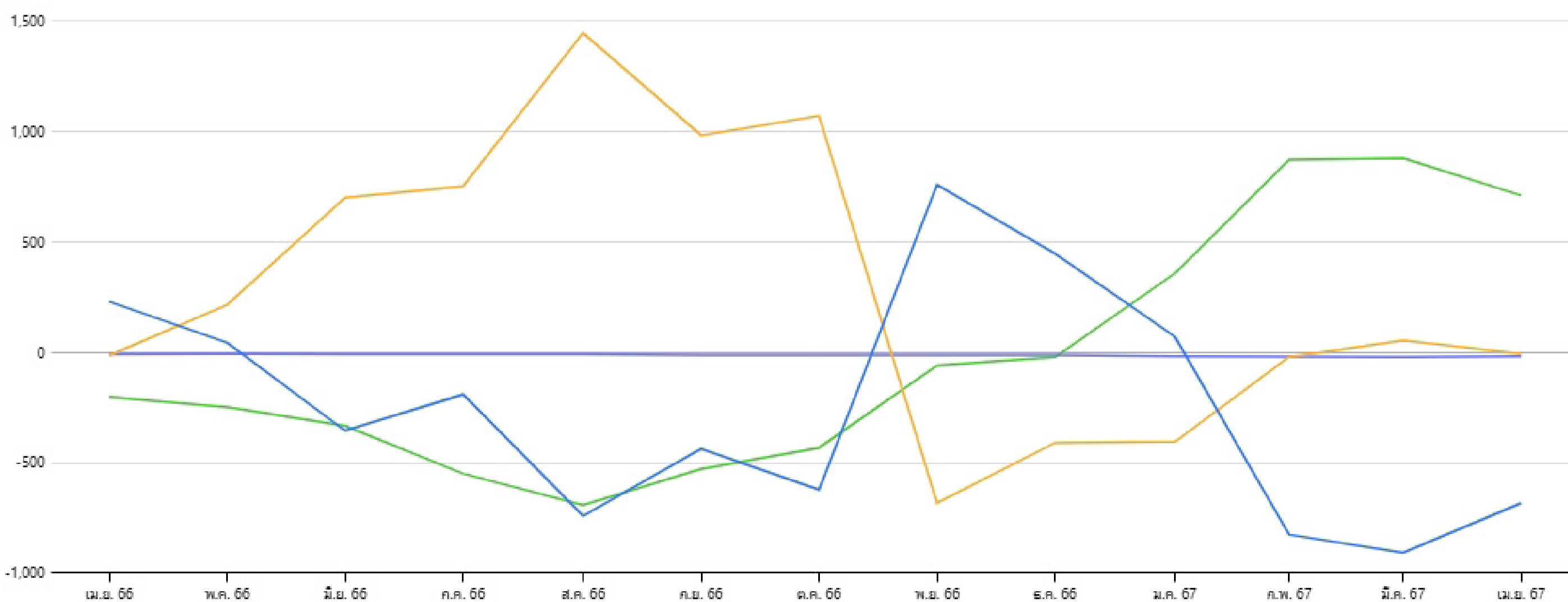
หน่วย : ล้านบาท

นักลงทุน	วันที่ 26 เม.ย. 2567					01 เม.ย. 2567 - 26 เม.ย. 2567					01 ม.ค. 2567 - 26 เม.ย. 2567				
	ซื้อ	%	ขาย	%	สุทธิ	ซื้อ	%	ขาย	%	สุทธิ	ซื้อ	%	ขาย	%	สุทธิ
สถาบันในประเทศ	15.25	0.65	30.23	1.28	-14.97	520.11	1.74	703.16	2.35	-183.05	4,339.43	2.91	3,622.34	2.43	717.09
บัญชีบริษัทหลักทรัพย์	19.22	0.82	19.65	0.83	-0.43	97.52	0.33	94.18	0.31	3.34	175.49	0.12	181.42	0.12	-5.93
นักลงทุนต่างประเทศ	282.20	11.97	312.66	13.26	-30.46	3,597.78	12.03	3,689.30	12.34	-91.52	19,269.51	12.90	18,897.01	12.66	372.51
นักลงทุนในประเทศ	2,040.46	86.57	1,994.59	84.62	45.87	25,691.14	85.90	25,419.90	85.00	271.23	125,537.40	84.07	126,621.07	84.80	-1,083.66

มูลค่าการซื้อขายสุทธิสะสมตามกลุ่มนักลงทุนย้อนหลัง 1 ปี

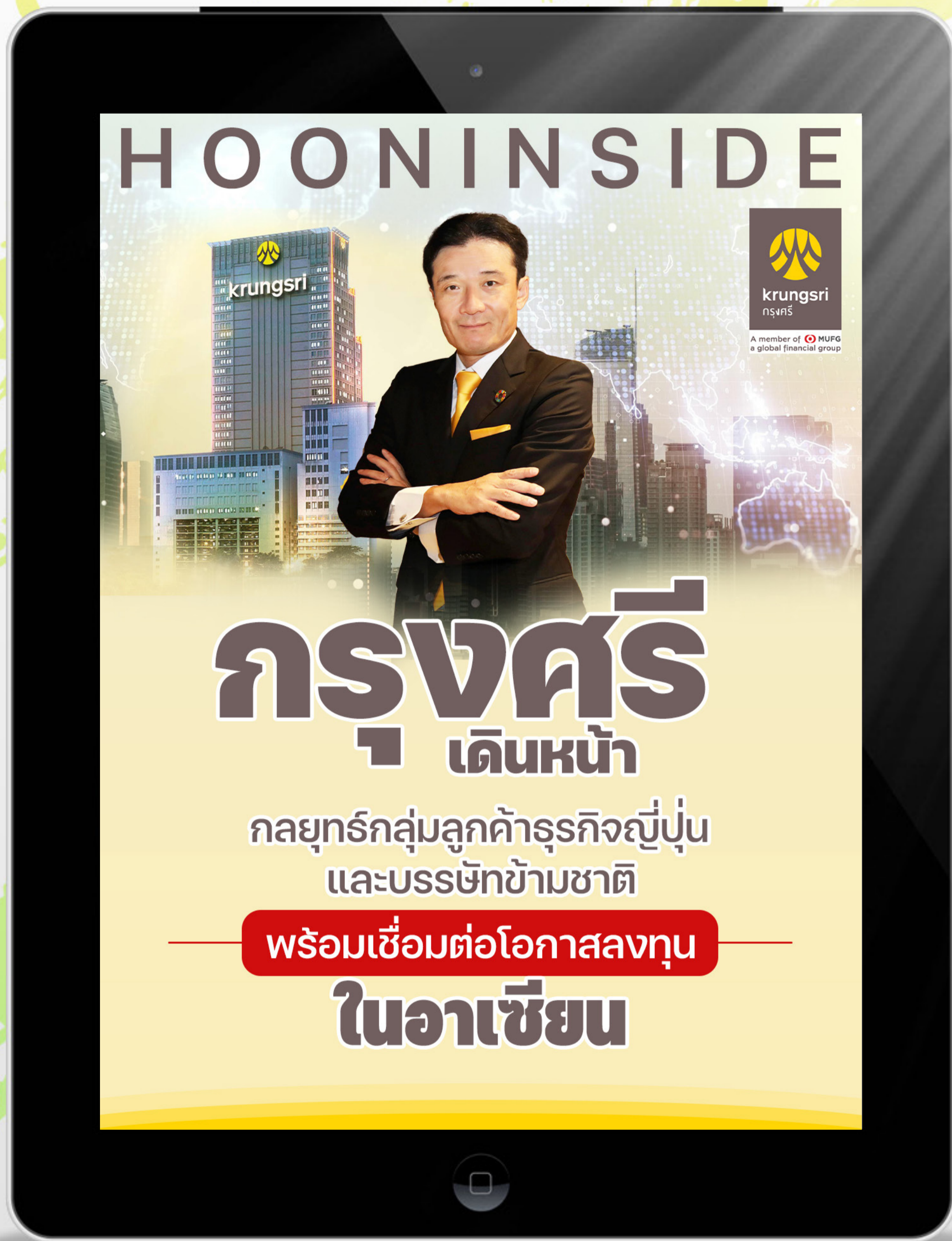
ข้อมูล ณ วันที่ 26 เม.ย. 2567

มูลค่า (ล้านบาท)



- สถาบันในประเทศ X
- บัญชีบริษัทหลักทรัพย์ X
- นักลงทุนต่างประเทศ X
- นักลงทุนในประเทศ X

HOONINSIDE



ติดตาม Magazine Hooninside ได้แล้ววันนี้



WWW.HOONINSIDE.COM



LINE : HOONINSIDE

NEWSCENTER

PROGRAM NEWS CENTER



@HOONINSIDE

ติดต่อฝ่ายโฆษณา 02-276-5976 คุณนุ้ย
E-mail: reporter@hooninside.com



@HOONINSIDE