

H O O N I N S I D E

✦ maxbit



maxbit

✦ พร้อมก้าวสู่เบอร์ ✦

2

กลุ่มตลาดนายหน้าซื้อขาย

สินทรัพย์ดิจิทัล

ในประเทศไทย



Magazine

Hooninside

new stock aexchange / ipo mai / interview / social biz / tip & more

- Content -

ข่าวจากปก	04
ข่าวบริษัทจดทะเบียน	06
ข่าวการเงิน	16
อินไซด์ Business	24
สรุปการซื้อขาย	25

บรรณาธิการบริหาร
ประสิทธิ์ กรโชคนันต์
หัวหน้าข่าว
อณูภา ศิริรวง

ที่ปรึกษา
ชาलगอง ปัทมพงศ์
ภักธีรา ดิลกรุ่งธีรเทพ
สาธิต วรรณศิลป์
พิพัฒน์ นวสวัสดิ์
เทวัญ จงกลรอด
ธณพงศ์ มีทอง
ภากร ยิ่งแจ่ม

กองบรรณาธิการ
ณภัค ภัทรสุปรีดี
กราฟิก
วิชัยพล นาคสุข
ศิวีไล สอนใหม่
ศักดาจรัส จันทรินท

ติดต่อโฆษณา
คุณนุ้ย 02-276-5976
E_mail : reporter@hooninise.com

ASIAN PALM OIL PUBLIC COMPANY LIMITED



บริษัท เอเชียันน้ำมันปาล์ม จำกัด (มหาชน)
ผลิตน้ำมันปาล์มดิบจากผลปาล์มที่ซื้อมาจากเกษตรกรทั่วไป
และผลิตไฟฟ้าพลังงานจากก๊าซชีวภาพที่มีความมุ่งมั่น
เพื่อรับผิดชอบต่อสิ่งแวดล้อมและชุมชน

นายสิทธิภาส อุดมผลกุล

ประธานเจ้าหน้าที่บริหาร
บริษัท เอเชียันน้ำมันปาล์ม จำกัด (มหาชน)
หรือ APO

ผลิตภัณฑ์ คุณภาพ

น้ำมันปาล์มดิบ

เมล็ดในปาล์ม

กะลา

ไฟฟ้า

บริษัท เอเชียันน้ำมันปาล์ม จำกัด (มหาชน)
99 หมู่ที่ 2 ตำบลอ่าวลึกใต้ อำเภออ่าวลึก จังหวัดกระบี่ 81110



<https://asianpalmoil.com/>



075-681355



Info@asianpalmoil.com

PTG ดัน maxbit 2 พร้อมก้าวสู่เบอร์

maxbit



โบรกฯ สิ้นทรัพย์ดิจิทัล

ปีมาร์เก็ตแชร์ปี 67 อยู่ที่ 9-10%

สมาชิกเทรดแตะ 3.5 แสนราย

หมุนรายได้ธุรกิจ Non-oil

กลุ่มพีทีจีเติบโตยั่งยืน



บมจ. พีทีจี เอ็นเนอยี (PTG) เดินหน้า
ดันบริษัทร่วมทุน บริษัท แมกซ์บิท
ดิจิทัล แอสเซท จำกัด (Maxbit) ทุ่ม
ลุยธุรกิจสินทรัพย์ดิจิทัลไม่ยั้ง หมุนรายได้ธุรกิจ
Non-oil กลุ่มพีทีจีให้เติบโตอย่างยั่งยืน
ฝาก “ปกเขตร์ รัชกิจประการ”
บักบอส Maxbit ประกาศเดินหน้าปีสมาชิก
เทรดเป็น 3.5 แสนรายในปี 67 พร้อมก้าว
สู่เบอร์ 2 ของกลุ่มนายหน้าซื้อขายสินทรัพย์
ดิจิทัลในประเทศไทย
ด้วยมาร์เก็ตแชร์ระดับ 9-10%

นายปกเขตร์ รัชกิจประการ

ประธานกรรมการบริหาร

บริษัท แมกซ์บิท ดิจิทัล แอสเซท จำกัด (Maxbit)

ซึ่งเป็นบริษัทร่วมทุนของ บริษัท พีทีจี เอ็นเนอยี จำกัด (มหาชน) (PTG) กับพันธมิตร โดย PTG มีสัดส่วนการลงทุนที่ 35% เปิดเผยว่า Maxbit ภายหลังจากที่ได้รับใบอนุญาตประกอบธุรกิจสินทรัพย์ดิจิทัลจากกระทรวงการคลังให้ประกอบธุรกิจสินทรัพย์ดิจิทัลจำนวน 2 ประเภท ได้แก่ ประเภทนายหน้าซื้อขายคริปโทเคอร์เรนซี (Cryptocurrency) และประเภทนายหน้าซื้อขายโทเคนดิจิทัล บริษัทฯ ได้เดินหน้าดำเนินธุรกิจนี้ตามแผนที่วางไว้

ทั้งนี้ บริษัทฯ เล็งเห็นโอกาสในธุรกิจด้านสินทรัพย์ดิจิทัล ซึ่งเป็นธุรกิจใหม่ที่ไม่ใช่ธุรกิจน้ำมัน (Non-Oil Business) ที่เชื่อว่าจะสามารถสร้างผลตอบแทนระยะยาวให้แก่ บมจ.พีทีจี เอ็นเนอยี (PTG) ได้อย่างมีนัยสำคัญ และเชื่อมั่นว่า Maxbit จะสามารถนำจุดแข็งของบริษัทฯ ที่มีสมาชิก Max Card กว่า 21.5 ล้านสมาชิก รวมถึง Touchpoints กว่า 1.5 ล้าน Touchpoints ของ Max Me มาต่อยอดเป็นลูกค้าของ Maxbit โดยกลุ่มเป้าหมายหลัก คือ กลุ่มลูกค้าในช่วงวัยทำงานและผู้ที่สนใจในด้านการลงทุน



“

การลงทุนในธุรกิจสินทรัพย์ดิจิทัล ทางกลุ่ม PTG มองการเติบโตและคาดหวังว่าจะก้าวขึ้นสู่อันดับ 2 ในตลาดนายหน้าซื้อขายสินทรัพย์ดิจิทัล ซึ่งคงต้องจับตามองกันต่อไป เพราะหากเราประสบความสำเร็จสิ่งที่เราพัฒนาขึ้นมานั้น เชื่อว่าจะเปลี่ยนวงการสินทรัพย์ดิจิทัลในไทยได้จริงๆ รวมถึงจะเป็นอีกหนึ่งธุรกิจที่กลุ่ม PTG จะสามารถสร้างรายได้เพิ่มจากธุรกิจ Non-oil อย่างยั่งยืนต่อไป

”



GUNKUL
not only the energy, we care

เป็นผู้นำด้านธุรกิจพลังงานทดแทน
อุปกรณ์ และระบบไฟฟ้าแบบครบวงจร
ด้วยเทคโนโลยีและนวัตกรรมที่ทันสมัย
เพื่อพัฒนาโครงสร้างพื้นฐาน
ให้แข็งแกร่งอย่างยั่งยืน

และเป็นผู้นำด้านธุรกิจกัญชกัญชาในระดับสากล
เพื่อเสริมสร้างคุณภาพชีวิตและสุขภาพที่ดี

โคกชา ดำรงปิยวุฒิ

ประธานกรรมการบริหาร
บริษัท กันกุลเอ็นจิเนียริง จำกัด (มหาชน)



บริษัท กันกุลเอ็นจิเนียริง จำกัด (มหาชน)

1177 อาคารเฟิร์ล แบงก์ค็อก ชั้น 8 ถนนพหลโยธิน แขวงพญาไท เขตพญาไท กรุงเทพมหานคร 10400

โทร.0-2242-5800 (อัตโนมัติ)

BPP

แผนธุรกิจสู่ทศวรรษ 2030

ขยายพอร์ตธุรกิจให้เป็นมากกว่าการผลิตไฟฟ้า และลดการปล่อย CO2

บริษัท บ้านปู เพาเวอร์ จำกัด (มหาชน) หรือ BPP ผู้ผลิตพลังงานไฟฟ้าคุณภาพระดับสากล ประกาศแผนการเติบโตทางธุรกิจของปีจนถึงทศวรรษ 2030 ที่จะมุ่งเน้นการปรับพอร์ตโฟลิโอให้ครอบคลุมมากกว่าการขยายกำลังผลิตไฟฟ้า หรือ Beyond Megawatts Portfolio พร้อมก้าวสู่การเป็น “บริษัทผู้ผลิตพลังงานที่ยั่งยืน (Sustainable Energy Generation Company)” ซึ่งจะยกระดับการเปลี่ยนผ่านธุรกิจสู่การส่งมอบพลังงานที่สามารถสร้างกระแสเงินสดที่แข็งแกร่ง ควบคู่ไปกับการลงทุนที่ช่วยลดการปล่อยก๊าซคาร์บอนไดออกไซด์ เพื่อส่งมอบคุณค่าที่ยั่งยืนแก่ผู้ถือหุ้นและผู้มีส่วนได้เสียทุกกลุ่ม

นายวิศรา นิโรภาส ประธานเจ้าหน้าที่บริหาร บริษัท บ้านปู เพาเวอร์ จำกัด (มหาชน) หรือ BPP กล่าวว่า “จากความมุ่งมั่นในการส่งมอบพลังงานไฟฟ้าคุณภาพสู่สังคม (Powering Society with Quality Megawatts) และความเชี่ยวชาญในการดำเนินธุรกิจพลังงานไฟฟ้ามากกว่า 20 ปี ใน 8 ประเทศทั่วภูมิภาคเอเชีย-แปซิฟิก BPP เล็งเห็นความต้องการด้านพลังงานในอนาคตที่มุ่งไปในทิศทางที่ยั่งยืนและทันสมัยมากขึ้น จึงได้กำหนดแผนการเติบโตทางธุรกิจจากปัจจุบันสู่ทศวรรษ 2030 หรือจนถึงปี 2573 ที่จะขยายพอร์ตธุรกิจที่ไม่จำกัดเฉพาะภาคการผลิตไฟฟ้า โดยเปิดประตูสู่น่านน้ำใหม่ ๆ ที่เกี่ยวข้องกับธุรกิจผลิตพลังงาน อาทิ โครงสร้างพื้นฐานด้านพลังงาน (Energy Infrastructure) โครงการดักจับและกักเก็บก๊าซคาร์บอนไดออกไซด์ (Carbon Capture Utilization and Storage: CCUS) และระบบกักเก็บพลังงานด้วยแบตเตอรี่ (Battery Energy Storage System: BESS) นอกจากนี้ ยังคงมุ่งเน้นการลดการปล่อยก๊าซคาร์บอนไดออกไซด์จากการดำเนินงาน และการขยายโรงไฟฟ้าก๊าซธรรมชาติที่เป็นมิตรกับสิ่งแวดล้อมให้มากขึ้น ด้วยแนวทางนี้ เราเชื่อมั่นว่าบริษัทฯ จะสามารถสร้างผลตอบแทนที่สม่ำเสมอแก่ผู้ถือหุ้น และสร้างคุณค่าที่ยั่งยืนแก่ผู้มีส่วนได้เสีย สามารถเปลี่ยนผ่านไปสู่ธุรกิจพลังงานยุคใหม่ที่ยั่งยืนและสอดคล้องกับบริบทใหม่ของสังคม”

แผนการเติบโตทางธุรกิจตามแนวทางใหม่จะเน้นการดำเนินงานใน 4 ด้าน ดังนี้

ขยายการเติบโตด้านพลังงานไฟฟ้าคุณภาพผ่านโรงไฟฟ้าก๊าซธรรมชาติ (Growth in Quality Megawatts CCGT)

ขยายการลงทุนในธุรกิจโรงไฟฟ้าก๊าซธรรมชาติ CCGT (Combined Cycle Gas Turbines) โดยเน้นตลาดในประเทศสหรัฐอเมริกา จากปัจจุบันที่ BPP มีโรงไฟฟ้าก๊าซธรรมชาติอยู่แล้ว 2 แห่ง คือโรงไฟฟ้า Temple I และโรงไฟฟ้า Temple II ในรัฐเท็กซัส โดยโรงไฟฟ้าก๊าซธรรมชาติ CCGT ถือเป็นสินทรัพย์ที่ส่งมอบพลังงานไฟฟ้าคุณภาพได้อย่างเหมาะสม เนื่องจากไม่เพียงสามารถสร้างกระแสเงินสดอย่างสม่ำเสมอให้แก่บริษัทฯ แต่ยังช่วยลดการปล่อยก๊าซคาร์บอนไดออกไซด์ด้วยเทคโนโลยี CCGT ที่มีประสิทธิภาพสูงและเป็นมิตรต่อสิ่งแวดล้อม (High Efficiency, Low Emissions: HELE)



BPP

แผนธุรกิจสู่ทศวรรษ 2030

ขยายพอร์ตธุรกิจให้เป็นมากกว่าการผลิตไฟฟ้า และลดการปล่อย CO2

รักษาสสมดุลระหว่างสัญญาซื้อขายไฟฟ้าและตลาดไฟฟ้าเสรี (Balanced PPA and Merchant Market) รักษาสมดุลของพอร์ตธุรกิจที่อยู่ในรูปแบบสัญญาซื้อขายไฟฟ้า (Power Purchase Agreement: PPA) และตลาดไฟฟ้าเสรี (Merchant Market) เพื่อนำข้อได้เปรียบของรูปแบบการซื้อขายไฟฟ้าแต่ละประเภทมาก่อให้เกิดโอกาสในการสร้างรายได้สูงสุดจากการผลิตและจำหน่ายไฟฟ้า โดยสามารถสร้างกระแสเงินสดได้อย่างมั่นคงจากรูปแบบสัญญา PPA และสร้างโอกาสการทำกำไรสูงจากรูปแบบตลาดไฟฟ้าเสรี ทั้งนี้ BPP มีประสบการณ์การทำธุรกิจตลาดไฟฟ้าเสรี ERCOT (Electric Reliability Council of Texas) ในรัฐเท็กซัส เป็นอย่างดี และพร้อมแสวงหาโอกาสในตลาดไฟฟ้าเสรีอื่น ๆ อีกทั้งกำลังพัฒนาธุรกิจพลังงานที่เกี่ยวข้องในตลาดไฟฟ้าเสรี ทั้งธุรกิจซื้อขายไฟฟ้า (Power Trading) และธุรกิจค้าปลีกไฟฟ้า (Power Retail) เป็นการต่อยอดจากธุรกิจผลิตพลังงานไฟฟ้าที่มีอยู่ในปัจจุบัน

ลงทุนในโครงการ CCUS เพื่อลดการปล่อยก๊าซคาร์บอนไดออกไซด์ (Decarbonization through CCUS)

ขยายการลงทุนในโครงการดักจับและกักเก็บก๊าซคาร์บอนไดออกไซด์ (CCUS) โดยในปี 2566 ได้ลงทุนในโครงการ Cotton Cove ซึ่งนับเป็นโครงการ CCUS แห่งแรกของ BPP ที่คาดว่าจะสามารถเริ่มดำเนินการกักเก็บคาร์บอนไดออกไซด์ภายในไตรมาส 4 ปีนี้ และคาดว่าจะกักเก็บคาร์บอนเฉลี่ย 45,000 เมตริกตันคาร์บอนไดออกไซด์เทียบเท่าต่อปีในระยะเริ่มแรก นอกจากนี้ยังมีโครงการที่อยู่ในระหว่างการศึกษาอีกหลายโครงการ

ลงทุนในโครงสร้างพื้นฐานด้านพลังงานและระบบกักเก็บพลังงานด้วยแบตเตอรี่ (Energy Infrastructure and BESS) มองหาโอกาสลงทุนในโครงการโครงสร้างพื้นฐานด้านพลังงาน อาทิ ระบบสายส่งไฟฟ้า (Electricity Transmission System) โดยมุ่งเน้นโครงการที่สามารถสร้างกระแสเงินสดได้ทันทีและโครงการที่มีศักยภาพในการสร้างกระแสเงินสดที่แข็งแกร่งในอนาคต และการลงทุนในโครงการพัฒนาระบบกักเก็บพลังงานด้วยแบตเตอรี่ (BESS) ซึ่งสามารถใช้ประโยชน์จากพื้นที่ว่างในสินทรัพย์ที่มีอยู่ของ BPP ได้ ซึ่งทั้งสองสิ่งนี้จะช่วยเสริมความมั่นคงในการเปลี่ยนผ่านพลังงานไปสู่ระบบนิเวศการใช้พลังงานที่ยั่งยืน



“แผนการเติบโตนี้สะท้อนความพร้อมในการเปิดประตูสู่การลงทุนในธุรกิจพลังงานที่มากกว่าการผลิตและจำหน่ายไฟฟ้า โดยจะวางรากฐานที่แข็งแกร่งให้กับพอร์ตธุรกิจของ BPP ที่จะก้าวสู่การเป็นบริษัทผู้ผลิตพลังงานที่ยั่งยืนในอนาคต”

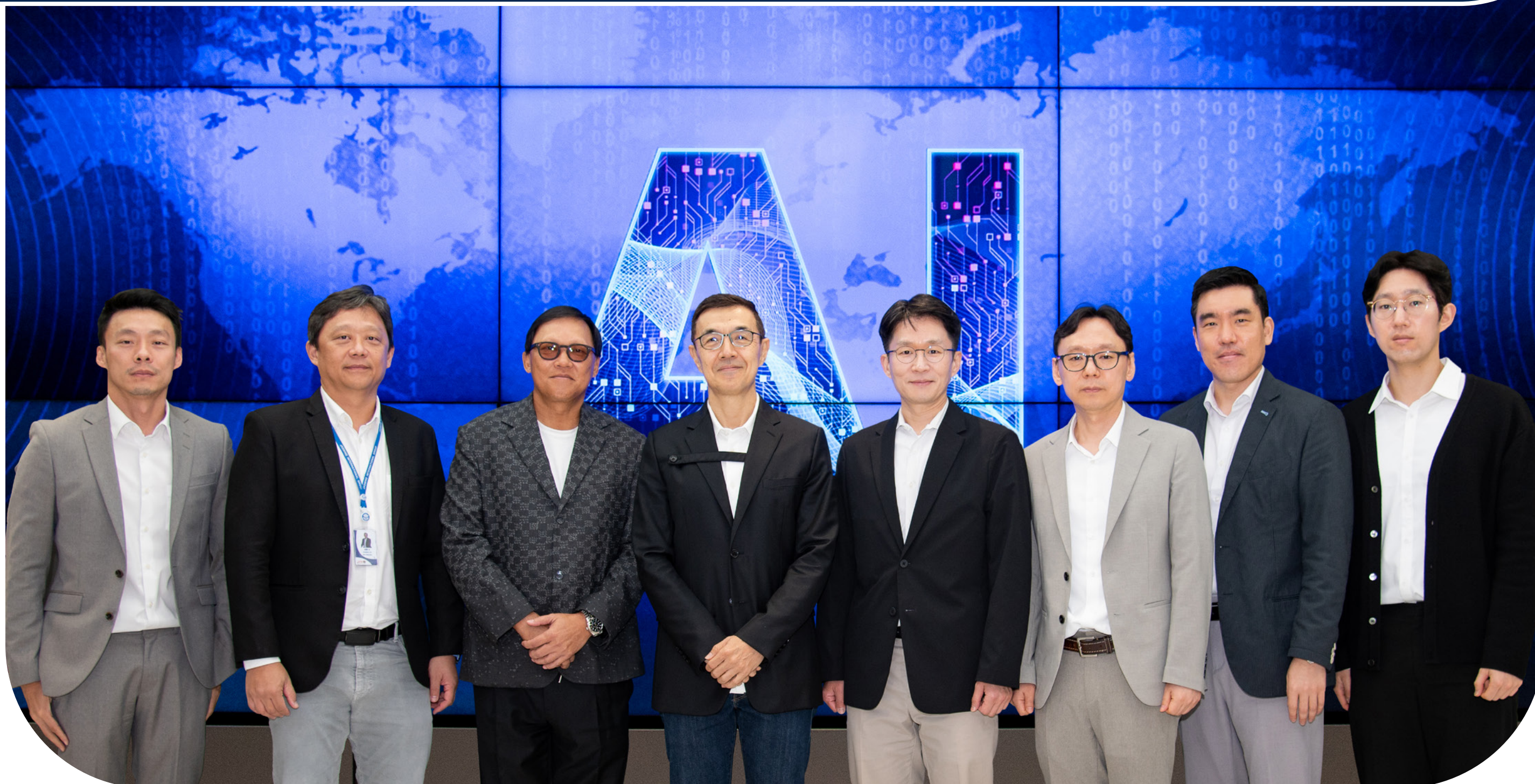
นายวิศรา กล่าวเสริม “เรายังคงให้ความสำคัญกับการดำเนินธุรกิจตามหลัก ESG เพื่อสร้างคุณค่าแก่สังคมและผู้มีส่วนได้เสียทุกกลุ่ม นอกจากนี้ อีกสิ่งสำคัญคือพนักงานของเราหรือ “คน BPP” ที่จะร่วมขับเคลื่อนบริษัทฯ ให้เติบโตอย่างแข็งแกร่งสอดคล้องกับทิศทางของพลังงานไฟฟ้าและพลังงานที่เกี่ยวข้องภายใต้กลยุทธ์ Greener & Smarter ผ่านการต่อยอดทักษะความรู้ และความชำนาญให้เข้ากับแผนงานในอนาคต พร้อมการพัฒนาศักยภาพต่อไปอย่างไม่มีที่สิ้นสุด”



JTS และ KT

คิกออฟโครงการพัฒนาแพลตฟอร์ม GenAI ที่ก้าวล้ำที่สุดในประเทศไทย

จัสมิน อินเทอร์เน็ตเซ็นแนลทาวเวอร์ - บริษัท จัสมิน เทคโนโลยี โซลูชั่น จำกัด (มหาชน) หรือ JTS ผู้บุกเบิกนวัตกรรมด้านเทคโนโลยีโซลูชัน ร่วมกับเคที เทเลคอม (KT Telecom) บริษัทโทรคมนาคมชั้นนำของเกาหลีใต้ ประกาศเริ่มต้นโครงการความร่วมมือระหว่างกันในการพัฒนาโมเดลภาษาไทยขนาดใหญ่ (LLM) ที่ล้ำสมัยบนแพลตฟอร์ม Generative AI นับเป็นจุดเริ่มต้นแห่งยุคการพัฒนาเทคโนโลยีปัญญาประดิษฐ์ของประเทศไทย



ความร่วมมือในครั้งนี้ เกิดขึ้นหลังจากการประชุมระหว่าง JTS และ KT ในช่วงการจัดงานประชุม Mobile World Congress 2024 ณ กรุงบาร์เซโลนา ประเทศสเปน โดยทั้งสองฝ่ายตกลงที่จะใช้ทรัพยากรและความเชี่ยวชาญที่มีอยู่ ผสานกำลังสร้างสรรค์นวัตกรรม LLM ขนาดพารามิเตอร์ 8 หมื่นล้าน ขึ้นเป็นครั้งแรกในประเทศไทย โดยอาศัยความเชี่ยวชาญของ KT ซึ่งประสบความสำเร็จในการพัฒนา Korea LLM, Mi:dm ขนาด 2.10 แสนล้านพารามิเตอร์ ในปี 2562 ดังนั้นโครงการความร่วมมือระหว่างสองผู้นำด้านเทคโนโลยี นวัตกรรมดังกล่าว จึงถือเป็นก้าวสำคัญสู่นวัตกรรมด้านเทคโนโลยี และการเปลี่ยนผ่านเข้าสู่ยุคดิจิทัลของประเทศไทย

ทั้งนี้ JTS กำหนดเปิดตัว Thai LLM ในไตรมาสที่ 4 ของปี 2567 แพลตฟอร์มดังกล่าวจะให้บริการ Generative AI ประเภทธุรกิจกับธุรกิจ (B2B) แก่ลูกค้าองค์กร โดยช่วยอำนวยความสะดวกให้ลูกค้า

สามารถบูรณาการ Generative AI เข้ากับผลิตภัณฑ์และบริการที่มีอยู่ เพื่อการใช้งานทั้งภายในและภายนอกองค์กรของลูกค้าได้ นอกจาก Thai LLM แล้ว JTS ยังมีแผนที่จะเปิดตัวบริการแบบธุรกิจกับผู้บริโภค (B2C) อีกหลากหลายบริการ ซึ่งจะได้เปิดเผยข้อมูลในโอกาสที่เหมาะสมต่อไป

ความร่วมมือในการพัฒนาไทย LLM ในครั้งนี้ยังรวมถึงการจับมือกับ Upstage ผู้พัฒนา LLM ชั้นนำของเกาหลี เพื่อต่อยอดความเชื่อมั่นในความสำเร็จของโครงการ และมาตรฐานความเป็นเลิศในระดับสากล ถือเป็นการลงทุนครั้งสำคัญของ JTS ซึ่งมีมูลค่าประมาณ 1 พันล้านบาท เป้าหมายเพื่อสร้างสรรค์กลยุทธ์ปัญญาประดิษฐ์แบบพึ่งพาตนเอง (Sovereign AI) ในประเทศไทย พร้อมประกาศจุดยืนการเป็นผู้นำด้านเทคโนโลยี Generative AI ในเอเชียตะวันออกเฉียงใต้

ผดท. JR

**ไฟเขียวจ่ายปันผลงวดปี 66 อัตรา 0.04 บ./หุ้น
บุพรมปี 67 ตั้งเป้ารายได้โต 10-15% Backlog แนน 9,243 ลม.**

ผู้ถือหุ้น บมจ.เจ.อาร์.ดับเบิลยู. ยูทิลิตี้ (JR) อนุมัติจ่ายปันผลในงวดปี 66 เป็นเงินสดในอัตรา 0.04 บาท/หุ้น เตรียมรับทรัพย์วันที่ 30 เม.ย.นี้
พาคผู้บริหาร "สุรเดช อุทัยรัตน์" ส่งสัญญาณบวก หลังโครงการก่อสร้างกลับมาเดินหน้าตามปกติ หนุนรายได้ปี 67 โต 10-15%
โชว์ Backlog แนน 9,243 ล้านบาท ทขยยอมรับรายได้ใน 3-5 ปีข้างหน้า หนุนธุรกิจเติบโตอย่างแข็งแกร่งและมีเสถียรภาพ
แถมจ่อควางงานใหม่เพียบ หลังลุยรับงานในกลุ่มปิโตรเคมี ไชยมาร์จิ้น

นายสุรเดช อุทัยรัตน์ รองประธานเจ้าหน้าที่บริหาร บริษัท เจ.อาร์.ดับเบิลยู. ยูทิลิตี้ จำกัด (มหาชน) (JR) เปิดเผยว่า ที่ประชุมผู้สามัญผู้ถือหุ้นประจำปี 2566 ในวันที่ 9 เมษายน 2567 มีมติอนุมัติจ่ายปันผลจากงวดผลการดำเนินงานปี 2566 (มกราคม-ธันวาคม 2566) เป็นเงินสดในอัตรา 0.04 บาท/หุ้น และกำหนดจ่ายในวันที่ 30 เมษายน 2567

สำหรับแผนการดำเนินงานในปี 2567 บริษัทฯตั้งเป้ารายได้เติบโต 10-15% เทียบปีที่ผ่านมา โดยปัจจุบันมีงานในมือรอรับรายได้ (Backlog) จำนวน 9,243 ล้านบาท และอยู่ระหว่างยื่นประมูลโครงการใหม่ต่อเนื่อง

"คาดว่าในปีนี้ Backlog จะกลับมาแตะที่ระดับ 10,000 ล้านบาท โดยจะทยอยรับรายได้ในช่วง 3-5 ปีข้างหน้า ผลักดันผลการดำเนินงานเติบโตอย่างแข็งแกร่ง และมีเสถียรภาพ สร้างผลตอบแทนที่ดีให้กับผู้ถือหุ้น"

นายสุรเดช กล่าวว่า แนวโน้มผลการดำเนินงานในปี 2567 มั่นใจว่าจะเติบโตอย่างแข็งแกร่ง โดยคาดว่าจะมีโครงการก่อสร้างต่างๆ จะกลับมาเดินหน้าตามปกติ หลังรัฐบาลอนุมัติกรอบงบประมาณในปี 2567 และบริษัทฯมีโอกาสดำเนินงานใหม่เข้ามาอย่างต่อเนื่อง

นอกจากนี้ JR ยังมีแผนเข้ารุกตลาดในส่วนของการดำเนินงานกลุ่มปิโตรเคมี ที่ทีมงานมีความเชี่ยวชาญ และประสบการณ์มายาวนาน ซึ่งถือเป็นจุดแข็ง และคู่แข่งในตลาดมีน้อย อีกทั้งมาร์จิ้นยังอยู่ในระดับสูง โดยคาดว่าจะได้รับงานเร็วขึ้น



สำหรับ Backlog โครงการเปลี่ยนระบบสายไฟฟ้าอากาศเป็นสายไฟฟ้าใต้ดินตามแนวรถไฟฟ้าสายสีเหลืองและสีชมพู เฟส 2 มูลค่าเกือบ 7,000 ล้านบาท จะทยอยรับรายได้ในช่วง 3 ปีข้างหน้า และงานก่อสร้าง Substation ให้กับการไฟฟ้าฝ่ายผลิตแห่งประเทศไทย (กฟผ.) จำนวนกว่า 500 ล้านบาท ได้เริ่มดำเนินการก่อสร้างแล้ว

ส่วนการปรับค่าแรง 2-16 บาท ซึ่งมีผลตั้งแต่วันที่ 1 มกราคม 2567 ที่ผ่านมามีผลกระทบต่อธุรกิจ เนื่องจากปัจจุบันพนักงานของบริษัทฯ เป็นผู้ที่มีทักษะและความชำนาญ ทำให้มีอัตราค่าแรงเกินเกณฑ์ของรัฐบาลไปค่อนข้างมากอยู่แล้ว

ทั้งนี้ ผลการดำเนินงานในปี 2566 บริษัทฯมีรายได้จากการขายและบริการจำนวน 1,944.80 ล้านบาท เพิ่มขึ้นจากงวดเดียวกันของปีก่อนมีรายได้จากการขายและบริการจำนวน 1,885.74 ล้านบาท และมีกำไรสุทธิ 61.78 ล้านบาท

ไปให้สุด กับเรื่องสดใหม่ พีที สดใหม่ไปกับคุณ



ผดท.BIZ

อนุมัติปันผล 0.30 บ./หุ้น-ลุยประมูลงานใหม่กว่า 1,000 ลบ.

หนุนผลงานปี 67 โตเกิน 10%

ผู้ถือหุ้น บมจ.บิสซิเนสอะไลमेंท์ (BIZ) ไฟเขียวจ่ายปันผลในอัตรา 0.30 บาท/หุ้น เตรียมรับทรัพย์ 25 เม.ย. 67 นี้ มั่นใจปี 67
อุตสาหกรรมเครื่องมือแพทย์สดใส หนุนรายได้โตเกิน 10% ตามนัด ฟากผู้บริหาร "สมพงษ์ ชื่นกิตติยานนท์"
เผยพร้อมลุยประมูลงานอุปกรณ์ทางการแพทย์ภาครัฐและเอกชนมูลค่ากว่า 1,000 ล้านบาท ส่วนธุรกิจโรงพยาบาลแคนเซอร์ออลิอันซ์ ศรีราชา
กลุ่มผู้ใช้บริการยังขยายตัวได้ดี หนุนผลงานปีนี้เติบโตแกร่ง

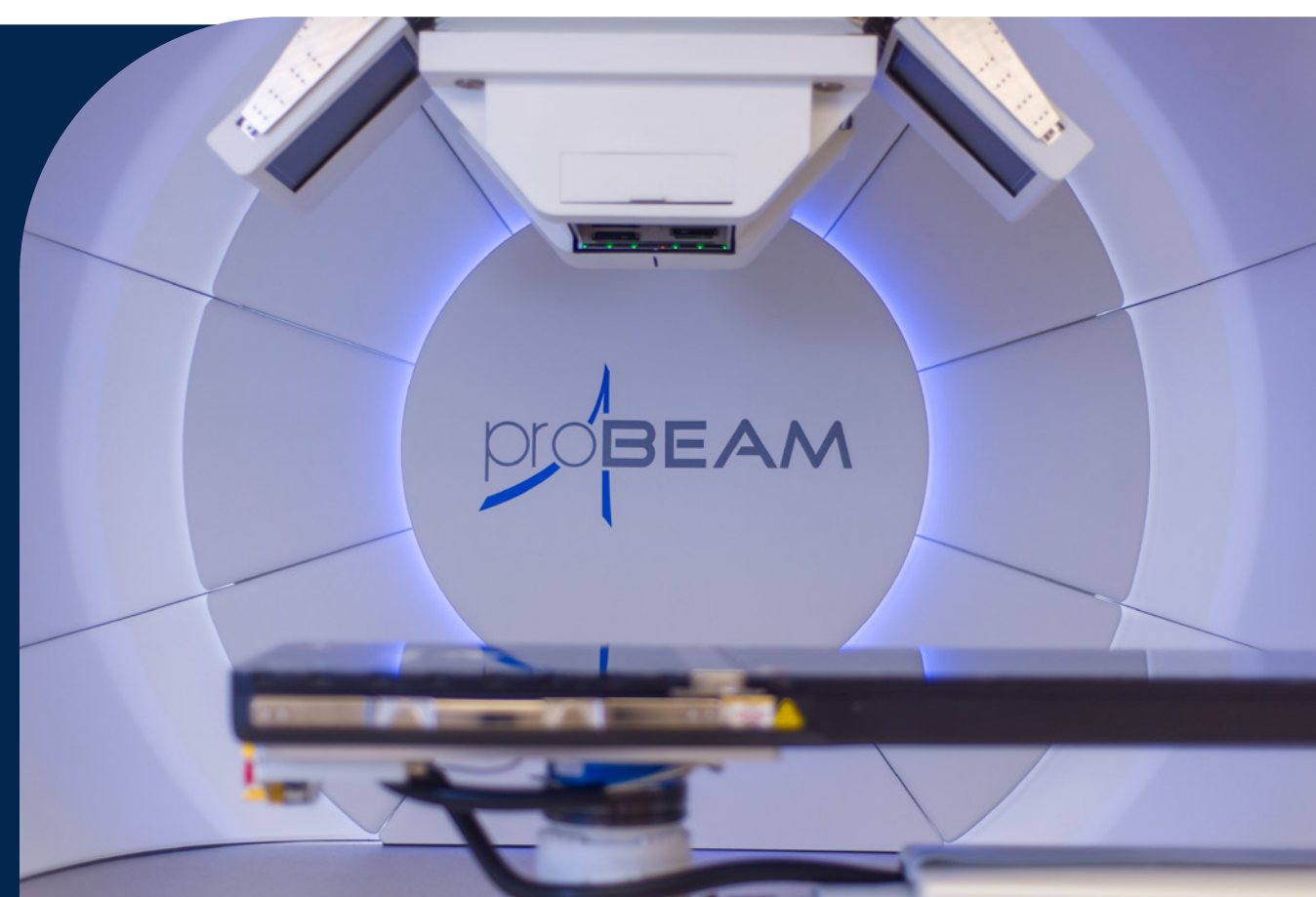


นายสมพงษ์ ชื่นกิตติยานนท์ ประธานเจ้าหน้าที่บริหาร บริษัท บิสซิเนสอะไลमेंท์ จำกัด (มหาชน) (BIZ) เปิดเผยว่า ที่ประชุมสามัญผู้ถือหุ้นประจำปี 2567 ในวันที่ 9 เมษายน 2567 ที่ผ่านมา มีมติอนุมัติจ่ายเงินปันผลในอัตราหุ้นละ 0.30 บาท กำหนดขึ้นเครื่องหมาย XD วันที่ 1 มีนาคม 2567 และจ่ายเงินวันที่ 25 เมษายน 2567 คิดเป็น 92.16% ของกำไรสุทธิประจำปี 2566

"มั่นใจว่าแนวโน้มผลการดำเนินงานในปีนี้จะเติบโตอย่างแข็งแกร่ง โดยตั้งเป้าหมายรายได้โตเกิน 10% เทียบปีที่ผ่านมา ซึ่งบริษัทฯ เตรียมเข้าร่วมประมูลงานด้านอุปกรณ์การแพทย์จากภาครัฐและเอกชนมูลค่ากว่า 1,000 ล้านบาท คาดว่าจะคว้างานได้ไม่น้อยกว่า 70-80%"

ในส่วนของโรงพยาบาลเฉพาะทางมะเร็ง แคนเซอร์ออลิอันซ์ ศรีราชา จังหวัดชลบุรี ที่บริษัทฯ ถือหุ้นในสัดส่วน 73.97% มีการวางแผนผลักดันให้เป็นศูนย์กลางด้านการรักษาผู้ป่วยโรคมะเร็งชั้นนำของภูมิภาคตะวันออก โดยให้บริการการรักษาด้วยการฉายรังสี (Radiotherapy) และการรักษาด้วยเคมีบำบัด (Chemotherapy) โดยที่ผ่านมามีได้ลงนามบันทึกข้อตกลงโครงการ Eastern Cancer Network ของทั้ง 4 สถานพยาบาล เพื่อเป็นการก่อตั้งเครือข่ายการรักษาผู้ป่วยมะเร็ง ในภาคตะวันออกของประเทศไทย และส่งต่อผู้ป่วยเพื่อการรักษาได้อย่างมีประสิทธิภาพ

ทั้งนี้ คาดว่า โรงพยาบาลเฉพาะทางมะเร็ง แคนเซอร์ออลิอันซ์ ศรีราชา จังหวัดชลบุรี หรือ CAH จะสามารถสร้างรายได้ในปี 2567 ที่ระดับ 100 ล้านบาท และคาดว่าจะถึงจุดคุ้มทุน ภายใน 3-5 ปี



ประธานเจ้าหน้าที่บริหาร BIZ กล่าวอีกว่า แนวโน้มผลการดำเนินงานในปี 2567 คาดว่า จะเติบโตได้อย่างแข็งแกร่ง จากความต้องการเครื่องฉายรังสีมะเร็งที่เพิ่มขึ้น สอดคล้องกับอัตราผู้ป่วยโรคมะเร็งที่เพิ่มขึ้นทุกปี ทำให้มีโอกาสดำเนินการขยายเครื่องฉายรังสีมะเร็ง สนับสนุนผลการดำเนินงานเติบโตอย่างต่อเนื่อง โดยตั้งเป้าหมายรายได้เติบโตไม่น้อยกว่า 10% เทียบปีที่ผ่านมา

ZAA

กลุ่มบ 53 ลบ. **ซื้อหุ้นธุรกิจจำหน่ายบัตรผ่านแพลตฟอร์มเบรนด์ Eventpop ในสัดส่วน 51%**

นายจิรัชย์ วงษ์ตระหง่าน กรรมการ บริษัท ซาเล็คต้า จำกัด (มหาชน) ZAA เปิดเผยว่า มติที่ประชุมคณะกรรมการบริษัท ครั้งที่ 4/2567 ซึ่งประชุมเมื่อวันที่ 9 เมษายน 2567 ต่อตลาดหลักทรัพย์แห่งประเทศไทย ดังนี้

ที่ประชุมคณะกรรมการของบริษัทมีมติอนุมัติ

(1) อนุมัติแต่งตั้งนายจันเงิน เนื่อนวล เป็นผู้บริหารของบริษัทโดยดำรงตำแหน่งประธานเจ้าหน้าที่ฝ่ายการตลาด และกรรมการบริหารของบริษัท มีผลตั้งแต่วันที่ 9 เมษายน 2567 เป็นต้นไป

(2) อนุมัติให้บริษัทเข้าทำรายการได้มาซึ่งทรัพย์สิน ผ่านบริษัท เอ็ม วิดี จำกัด ("เอ็มวิดีโอ") ซึ่งเป็นบริษัทย่อยของบริษัท ซึ่งบริษัทถือหุ้นอยู่ร้อยละ 99.99 โดย เอ็มวิดีโอจะเข้าซื้อหุ้นสามัญจำนวนร้อยละ 51 ของจำนวนหุ้นทั้งหมดในบริษัท อีวีพีคอร์ปอเรชั่น จำกัด ("อีวีพี") โดยปราศจากการผูกพัน ซึ่งเป็นบริษัทที่ประกอบกิจการการเป็นนายหน้าจำหน่ายบัตรผ่านแพลตฟอร์ม (Ticketing Platform) ภายใต้แบรนด์ Eventpop ตลอดจนบริการด้านการอำนวยความสะดวกภายในงาน (เช่น การลงทะเบียน และ บริการ Cashless Payment) กิจการส่งเสริมการขาย (Sales Marketing) การบริหารจัดการงานอีเวนต์ (Event Management) และ บริการ Live Streaming จากผู้ถือหุ้นเดิมของอีวีพีกล่าวคือ นิติบุคคลใดที่นายภัทรพรโพธิ์สุวรรณ เป็นผู้มิอำนาจควบคุม ("ผู้โอน") ด้วยการรับโอนกิจการทั้งหมด (Entire Business Transfer) ของผู้โอน ซึ่งประกอบด้วย หุ้นสามัญทั้งหมดจำนวนร้อยละ 51 ของจำนวนหุ้นทั้งหมดอีวีพีในราคาซื้อขายไม่เกิน 53,000,000 บาท ("ธุรกรรม") โดยหลังจากการเข้าทำธุรกรรม เอ็มวิดีโอจะเข้าเป็นผู้ถือหุ้นของอีวีพีโดยถือหุ้นสามัญในจำนวนร้อยละ 51 ของจำนวนหุ้นทั้งหมดในอีวีพี



เอ็มวิดีโอได้เข้าทำสัญญาโอนกิจการทั้งหมด กับ ผู้โอน เมื่อวันที่ 9 เมษายน 2567 ในราคาซื้อขาย 52,869,618.50 บาท และการรับโอนกิจการทั้งหมดของผู้โอน ซึ่งประกอบด้วย หุ้นสามัญทั้งหมดจำนวนร้อยละ 51 ของจำนวนหุ้นทั้งหมดในอีวีพี ได้เสร็จสมบูรณ์แล้วเมื่อวันที่ 9 เมษายน 2567 ส่งผลให้ เอ็มวิดีโอเป็นผู้ถือหุ้นของอีวีพี โดยถือหุ้นสามัญในจำนวนร้อยละ 51 ของจำนวนหุ้นทั้งหมดในอีวีพี

บริษัทเชื่อว่าการลงทุนในอีวีพี โดยการถือหุ้นร้อยละ 51 ของจำนวนหุ้นทั้งหมดอีวีพีจะส่งเสริมให้บริษัทและผู้ถือหุ้นของบริษัทได้รับประโยชน์จากการเข้าลงทุนเพิ่มเติมในธุรกิจ นายหน้าจำหน่ายบัตรผ่านแพลตฟอร์มการจัดการงานแสดง กิจกรรมส่งเสริมการขาย การจัดงานแสดงสินค้าและคอนเสิร์ตของอีวีพีซึ่งเป็นธุรกิจที่เกี่ยวข้องกับธุรกิจของบริษัท โดยจะทำให้บริษัทได้รับประโยชน์เช่น บริษัทสามารถเพิ่มฐานลูกค้า เพิ่มโอกาสในการเพิ่มรายได้และอัตราผลตอบแทนที่เหมาะสม และเพิ่มการเติบโตและขีดความสามารถในการแข่งขันของบริษัท เป็นต้น

TMAN

ที.แมน ฟาร์มาซูติคอล เตรียมขายหุ้น IPO ไม่เกิน 102 ล้านหุ้น หลังสำนักงาน ก.ล.ต. นับหนึ่งคำขออนุญาตและเสนอขายหลักทรัพย์

'บมจ.ที.แมน ฟาร์มาซูติคอล' หรือ TMAN หนึ่งในผู้นำธุรกิจผลิต และ/หรือจัดจำหน่ายเวชภัณฑ์ยาและผลิตภัณฑ์เพื่อสุขภาพชั้นนำของประเทศไทย เตรียมเสนอขายหุ้น IPO จำนวนไม่เกิน 102 ล้านหุ้น และเข้าจดทะเบียนในตลาดหลักทรัพย์แห่งประเทศไทย หลังสำนักงาน ก.ล.ต. นับหนึ่งแบบคำขออนุญาตและเสนอขายหลักทรัพย์ ชูจุดเด่นมีประสบการณ์และความเชี่ยวชาญในอุตสาหกรรมเวชภัณฑ์ยาและผลิตภัณฑ์เพื่อสุขภาพกว่า 50 ปี มุ่งมั่นนำเสนอนวัตกรรมเวชภัณฑ์ยาและผลิตภัณฑ์เพื่อสุขภาพ ภายใต้มาตรฐานการผลิตยาแผนปัจจุบันและผลิตภัณฑ์สมุนไพรระดับสากล GMP PIC/S และมาตรฐานการดำเนินการอื่น ๆ

นายประพล ชานะโชติพันธ์ ประธานเจ้าหน้าที่บริหาร บริษัท ที.แมน ฟาร์มาซูติคอล จำกัด (มหาชน) ("บริษัทฯ" หรือ "TMAN") เปิดเผยว่า กลุ่มบริษัทฯ เป็นหนึ่งในผู้นำธุรกิจผลิต และ/หรือจัดจำหน่ายเวชภัณฑ์ยาและผลิตภัณฑ์เพื่อสุขภาพชั้นนำของประเทศไทย ที่มีประสบการณ์และความเชี่ยวชาญในอุตสาหกรรมมากกว่า 50 ปี โดยมีวิสัยทัศน์ "มุ่งมั่นขับเคลื่อนนวัตกรรมสุขภาพ เพื่อคุณภาพชีวิตที่ดีขึ้นของทุกคน" ด้วยการนำเสนอนวัตกรรมเวชภัณฑ์ยาและผลิตภัณฑ์เพื่อสุขภาพ ผ่านการคิดค้นและพัฒนาผลิตภัณฑ์ที่มีคุณภาพ ภายใต้การผลิตด้วยเทคโนโลยีอันทันสมัย พร้อมทั้งขยายเครือข่ายกลุ่มลูกค้าองค์กรให้มีความหลากหลายและครอบคลุมมากขึ้น ควบคู่กับการสร้างการรับรู้ของแบรนด์ผลิตภัณฑ์และแบรนด์ของกลุ่มบริษัทฯ ให้แพร่หลายทั้งในประเทศและต่างประเทศ โดยมีเป้าหมายก้าวสู่การเป็นผู้นำนวัตกรรมสุขภาพ ที่ช่วยยกระดับคุณภาพชีวิตของทุกคนให้ดียิ่งขึ้น



ปัจจุบันธุรกิจของกลุ่มบริษัทฯ แบ่งเป็น 3 กลุ่ม ประกอบด้วย 1. ผลิต และ/หรือจัดจำหน่ายเวชภัณฑ์ยาและผลิตภัณฑ์เพื่อสุขภาพภายใต้แบรนด์ของกลุ่มบริษัทฯ 2. รับจ้างผลิตเวชภัณฑ์ยาและผลิตภัณฑ์เพื่อสุขภาพภายใต้แบรนด์ของบุคคลภายนอก (OEM/ODM) และ 3. จัดจำหน่ายเวชภัณฑ์ยาและผลิตภัณฑ์เพื่อสุขภาพภายใต้แบรนด์ของบุคคลภายนอก ผลิตภัณฑ์ของกลุ่มบริษัทฯ แบ่งเป็น 4 กลุ่มผลิตภัณฑ์ ได้แก่

1. ยาแผนปัจจุบัน แบ่งเป็น 2 ประเภท ได้แก่ ยาสามัญ (Generic drugs) และยาสามัญใหม่ (New generic drugs) ภายใต้แบรนด์ของกลุ่มบริษัทฯ และแบรนด์ของบุคคลภายนอก เช่น [MYDA กลุ่มยารักษาโรคผิวหนังจากเชื้อรา รักษากลากเกลื้อน ที่มีอาการอักเสบและ/หรืออาการคันร่วมกับ IBUMAN กลุ่มยาบรรเทาอาการปวดศีรษะ ลดอักเสบ บรรเทาอาการปวดไมเกรน]
2. ผลิตภัณฑ์สมุนไพร ได้แก่ ยาสมุนไพรและผลิตภัณฑ์จากสมุนไพรเพื่อสุขภาพจากสมุนไพรและสารสกัดจากธรรมชาติ ด้วยการคิดค้น วิจัยและพัฒนาสูตรตำรับและทดสอบประสิทธิภาพโดยทีมผู้เชี่ยวชาญเฉพาะด้านภายใต้แบรนด์ของกลุ่มบริษัทฯ และแบรนด์ของบุคคลภายนอก เช่น โพรโพลิส (Propoliz) กลุ่มผลิตภัณฑ์ดูแลและช่วยบรรเทาอาการทางช่องปากและลำคอ ไอยรา กลุ่มผลิตภัณฑ์บรรเทาอาการไอ ระคายคอ
3. ผลิตภัณฑ์เสริมอาหารและเครื่องสำอาง โดยมีกลุ่มผลิตภัณฑ์เสริมอาหารที่ครอบคลุมความต้องการของผู้บริโภคทุกช่วงวัย ภายใต้แบรนด์ของกลุ่มบริษัทฯ เช่น Vita-C ผลิตภัณฑ์เสริมวิตามินซี TMT เวย์ โปรตีน และเครื่องสำอางภายใต้แบรนด์ของกลุ่มบริษัทฯ เช่น Nevtral cream ครีมสำหรับผื่น แฝด คัน Falet Cream ครีมลดเลือนฝ้า จุดด่างดำ
4. ผลิตภัณฑ์เพื่อสุขภาพอื่นๆ ได้แก่ 1) อุปกรณ์และวัสดุทางการแพทย์ เพื่อรักษา บรรเทาและป้องกันการเจ็บป่วย เช่น Dr.Temp แผ่นเจลลดไข้ 2) สินค้าอุปโภคบริโภคเพื่อดูแลสุขภาพทั่วไปทุกวัย ที่ไม่ใช่เวชภัณฑ์และผลิตภัณฑ์เสริมอาหาร เช่น Polar ที่มีทั้งสเปรย์ปรับอากาศและโฟมล้างมือ

TMAN

ที.แมน ฟาร์มาซูติคอล เตรียมขายหุ้น IPO ไม่เกิน 102 ล้านหุ้น
หลังสำนักงาน ก.ล.ต. นับหนึ่งคำขออนุญาตและเสนอขายหลักทรัพย์



ณ วันที่ 31 ธันวาคม 2566 กลุ่มบริษัทฯ เป็นผู้ผลิต และเป็นเจ้าของแบรนด์เวชภัณฑ์ยาและผลิตภัณฑ์เพื่อสุขภาพ ทั้งหมด 221 แบรนด์ และนำเข้าแบรนด์ของบุคคลภายนอก 18 แบรนด์ นอกจากนี้กลุ่มบริษัทมีผลิตภัณฑ์รวมกว่า 804 ผลิตภัณฑ์ (SKUs) อีกทั้งมีเครือข่ายกลุ่มลูกค้าองค์กรเป็นพันธมิตรทางธุรกิจที่แข็งแกร่ง ครอบคลุมทั้งในและต่างประเทศ ครอบคลุมด้วย ร้านขายยา โรงพยาบาล คลินิกเวชกรรมและเสริมความงาม และธุรกิจค้าปลีกสมัยใหม่ (Modern Trade) โดยในปี 2566 จำหน่ายผลิตภัณฑ์แต่ละลูกค้ากว่า 10,000 ราย นอกจากนี้ กลุ่มบริษัทฯ ยังมีกลุ่มลูกค้าบุคคลผ่านทางช่องทางจำหน่ายแบบออนไลน์ และสำหรับการจัดจำหน่ายผลิตภัณฑ์ในต่างประเทศ กลุ่มบริษัทฯ มีการจัดจำหน่ายผลิตภัณฑ์ผ่านผู้จัดจำหน่ายและลูกค้าองค์กรอื่นใน 22 ประเทศทั่วโลก เช่น กัมพูชา จีน พม่า มาเลเซีย ลาว เวียดนาม ฮ่องกง สิงคโปร์ ไต้หวัน

หลักทรัพย์กสิกรไทย
开泰证券 KASIKORN SECURITIES



ทั้งนี้ กลุ่มบริษัทฯ มีโรงงานที่มีศักยภาพในการผลิตยาแผนปัจจุบัน ผลิตภัณฑ์สมุนไพร ผลิตภัณฑ์เสริมอาหาร และเครื่องสำอาง ได้แก่ โรงงานผลิต ที.แมน ฟาร์มา และโรงงานผลิต เฮเวน เวิร์ด ที่มีจุดเด่นจากการได้รับการรับรองมาตรฐานการผลิตระดับสากล อาทิ มาตรฐานหลักเกณฑ์วิธีการที่ดีในการผลิต (GMP PIC/S) มาตรฐานหลักเกณฑ์วิธีการที่ดีในการกระจายยา (GDP PIC/S) มาตรฐานห้องปฏิบัติการระดับสากล ISO 17025 และการรับรองมาตรฐานอื่นๆ อีกมากมาย ส่งผลให้กลุ่มบริษัทฯ สามารถรองรับการขยายฐานลูกค้าได้ทั้งในประเทศและต่างประเทศ ครอบคลุมกับกลุ่มบริษัทฯ มีหน่วยงานวิจัยและพัฒนาภายใต้การดำเนินงานของบริษัท โนวา เฮลท์ จำกัด และการร่วมมือกับสถาบันวิจัยและมหาวิทยาลัยชั้นนำ โดยกลุ่มบริษัทฯ มีโครงการที่อยู่ระหว่างการศึกษาค้นคว้าหลายโครงการ เพื่อสร้างสรรค์นวัตกรรมใหม่เพื่อสุขภาพ พัฒนาและปรับปรุงผลิตภัณฑ์ให้ตอบโจทย์ผู้บริโภคทุกวัย

นายทินพันธุ์ หวังหลี่ รองกรรมการผู้จัดการ บริษัทหลักทรัพย์ กสิกรไทย จำกัด (มหาชน) ในฐานะที่ปรึกษาทางการเงิน กล่าวว่า หลังจาก บมจ.ที.แมน ฟาร์มาซูติคอล หรือ TMAN ได้ยื่นแบบคำขออนุญาตเสนอขายหลักทรัพย์และแบบแสดงรายการข้อมูลการเสนอขายหลักทรัพย์ (ไฟลิ่ง) ต่อสำนักงาน ก.ล.ต. เพื่อขออนุญาตขายหุ้นสามัญต่อประชาชนทั่วไปเป็นครั้งแรก (IPO) จำนวนไม่เกิน 102 ล้านหุ้น คิดเป็นไม่เกินร้อยละ 25.5 ของจำนวนหุ้นสามัญที่ออกและชำระแล้วทั้งหมดของบริษัทฯ ภายหลังการออกและเสนอขายหุ้นสามัญในครั้งนี้ แบ่งเป็น 1) หุ้นสามัญเพิ่มทุนจำนวนไม่เกิน 71,430,000 หุ้น และ 2) หุ้นสามัญโดยผู้ถือหุ้นเดิมจำนวนไม่เกิน 30,570,000 หุ้น ล่าสุด สำนักงาน ก.ล.ต. ได้นับหนึ่งแบบคำขออนุญาตเสนอขายหลักทรัพย์และไฟลิ่งแล้ว





นอร์ทอีส รับเบอร์

เป็นผู้ผลิตยางพารา **คุณภาพดีระดับโลก**
ซื่อสัตย์ยุติธรรมต่อลูกค้า ใช้พลังงานสะอาด
เป็นมิตรต่อชุมชนและสิ่งแวดล้อม
พัฒนารุรกิจไปสู่ อุตสาหกรรมปลายน้ำ

ผลิตภัณฑ์ของเรา



ยางแผ่นรมควัน



ยางแท่ง STR



ยางผสม

ชูวิทย์ จีรนสมบูรณ์

ประธานเจ้าหน้าที่บริหาร

บอร์ด กนง.

มีมติ 5 ต่อ 2 เสียง คงอัตราดอกเบี้ยนโยบายไว้ที่ 2.50% ต่อปี

นายปิติ ดิษยทัต เลขาธิการ คณะกรรมการนโยบายการเงิน (กนง.) แถลงผลการประชุม กนง. ในวันที่ 10 เมษายน 2567 ว่า คณะกรรมการฯ มีมติ 5 ต่อ 2 เสียง ให้คงอัตราดอกเบี้ยนโยบายไว้ที่ร้อยละ 2.50 ต่อปี โดย 2 เสียง เห็นควรให้ลดอัตราดอกเบี้ยนโยบายร้อยละ 0.25 ต่อปี

เศรษฐกิจไทยในปี 2567 มีแนวโน้มขยายตัวในอัตราที่สูงขึ้นจากปีก่อน โดยได้รับแรงสนับสนุนต่อเนื่องจากการบริโภคภาคเอกชนและการท่องเที่ยว รวมทั้งมีแรงส่งจากการใช้จ่ายภาครัฐที่จะกลับมาเพิ่มขึ้นในช่วงที่เหลือของปี ขณะที่ภาคการส่งออกยังมีแรงกดดันจากปัจจัยเชิงโครงสร้าง ด้านอัตราเงินเฟ้ออยู่ในระดับต่ำจากปัจจัยด้านอุปทานและมาตรการช่วยเหลือค่าครองชีพของภาครัฐ โดยมีแนวโน้มปรับเพิ่มขึ้นเข้าสู่กรอบเป้าหมายในช่วงปลายปี 2567 กรรมการส่วนใหญ่เห็นว่าอัตราดอกเบี้ยปัจจุบันอยู่ในระดับที่สอดคล้องกับการรักษาเสถียรภาพเศรษฐกิจและการเงิน รวมถึงเห็นว่านโยบายการเงินมีประสิทธิผลจำกัดในการแก้ปัญหาเชิงโครงสร้าง จึงเห็นควรให้คงอัตราดอกเบี้ยนโยบายในการประชุมครั้งนี้ แต่ยังคงติดตามความไม่แน่นอนของปัจจัยที่จะเข้ามากระทบเศรษฐกิจในระยะข้างหน้า ขณะที่กรรมการ 2 ท่าน เห็นว่าควรปรับลดอัตราดอกเบี้ยร้อยละ 0.25 ต่อปี เพื่อให้สอดคล้องกับศักยภาพเศรษฐกิจที่ยกย่องต่ำลงจากปัจจัยเชิงโครงสร้างที่ชัดเจนขึ้น และจะมีส่วนช่วยบรรเทาภาระของลูกหนี้ได้บ้าง

เศรษฐกิจไทยในช่วงครึ่งหลังของปี 2566 ขยายตัวชะลอลงจากการฟื้นตัวของภาคการส่งออกที่ล่าช้า การใช้จ่ายภาครัฐที่ลดลงมาก และแรงกดดันจากสินค้าคงคลังที่อยู่ในระดับสูงกว่าปกติ สำหรับปี 2567 ปัจจัยลบดังกล่าวจะทยอยลดลง ส่งผลให้เศรษฐกิจไทยมีแนวโน้มขยายตัวในอัตราที่สูงขึ้น อยู่ที่ร้อยละ 2.6 และ 3.0 ในปี 2567 และ 2568 ตามลำดับ โดยได้รับแรงสนับสนุนจากภาคการท่องเที่ยวที่ปรับตัวดีขึ้นทั้งในด้านจำนวนนักท่องเที่ยวและค่าใช้จ่ายต่อคน การบริโภคภาคเอกชนที่ยกย่องต่อเนื่องแม้จะชะลอลงจากปีก่อนที่ยกย่องสูง และการใช้จ่ายภาครัฐที่จะกลับมาเพิ่มขึ้นในช่วงที่เหลือของปี ขณะที่การส่งออกมีแนวโน้มฟื้นตัวได้อย่างค่อยเป็นค่อยไปในช่วงครึ่งหลังของปี ทั้งนี้ อัตราการขยายตัวของเศรษฐกิจไทยโดยรวมที่ต่ำลงหลังวิกฤตโควิด สะท้อนปัญหาเชิงโครงสร้างที่กดดันศักยภาพเศรษฐกิจ โดยเฉพาะภาคการส่งออกและการผลิตที่เผชิญความท้าทายจากความสามารถในการแข่งขันที่ลดลงและภาวะสินค้าล้นตลาด ส่งผลให้เศรษฐกิจไทยได้รับผลดีจากการฟื้นตัวของเศรษฐกิจโลกจำกัด

อัตราเงินเฟ้อทั่วไปคาดว่าจะอยู่ที่ร้อยละ 0.6 และ 1.3 ในปี 2567 และ 2568 ตามลำดับ ในขณะที่อัตราเงินเฟ้อพื้นฐานมีแนวโน้มอยู่ที่ร้อยละ 0.6 และ 0.9 ในปี 2567 และ 2568 ตามลำดับ ตามการปรับลดลงของราคาอาหารสดบางกลุ่มเนื่องจากปริมาณผลผลิตที่เข้าสู่ตลาดเป็นจำนวนมาก อีกทั้งจากราคากลุ่มพลังงานที่ได้รับการสนับสนุนจากมาตรการช่วยเหลือค่าครองชีพของภาครัฐ ซึ่งหากหักผลของมาตรการดังกล่าว อัตราเงินเฟ้อทั่วไปตลอดช่วงที่ผ่านมายังคงเป็นบวก ทั้งนี้ อัตราเงินเฟ้อทั่วไปจะทยอยปรับเพิ่มขึ้นกลับเข้าสู่กรอบเป้าหมายได้ภายในปลายปีนี้ โดยต้องติดตามปัญหาภูมิรัฐศาสตร์และมาตรการภาครัฐที่ส่งผลต่อราคาพลังงาน



บอร์ด กนง.

มีมติ 5 ต่อ 2 เสียง คงอัตราดอกเบี้ยนโยบายไว้ที่ 2.50% ต่อปี

ภาวะการเงินโดยรวมทรงตัว ต้นทุนการกู้ยืมของภาคเอกชนผ่านธนาคารพาณิชย์และตลาดตราสารหนี้ใกล้เคียงเดิม สินเชื่อภาคธุรกิจและครัวเรือนขยายตัวชะลอลงจากการชำระคืนหนี้ ขณะที่ปริมาณสินเชื่อปล่อยใหม่ในภาพรวมยังขยายตัว อย่างไรก็ดี ธุรกิจขนาดเล็กบางกลุ่มและครัวเรือนรายได้ต่ำเผชิญภาวะการเงินที่ตึงตัว เนื่องจากมีปัญหาเชิงโครงสร้างในการเข้าถึงสินเชื่ออย่างต่อเนื่อง ประกอบกับความสามารถในการชำระหนี้ที่ลดลงจากรายได้ที่ฟื้นตัวช้า ซึ่งสอดคล้องกับยอดคงค้างสินเชื่อด้วยคุณภาพที่คาดว่าจะทยอยปรับเพิ่มขึ้นแต่ไม่เร่งตัวแบบก้าวกระโดด นอกจากนี้ คณะกรรมการฯ มีความกังวลเกี่ยวกับหนี้ครัวเรือนที่อยู่ในระดับสูง และเห็นความสำคัญของการปรับลดสัดส่วนหนี้ต่อรายได้ (debt deleveraging) ที่ควรทำอย่างต่อเนื่อง ซึ่งจะช่วยลดความเปราะบางของเศรษฐกิจการเงินในระยะยาว รวมถึงพิจารณาว่านโยบายการเงินมีประสิทธิผลจำกัดในการแก้ปัญหาการเข้าถึงสินเชื่อ จึงสนับสนุนนโยบายของ ธปท. ในการดำเนินมาตรการเฉพาะจุดผ่านสถาบันการเงิน โดยเฉพาะมาตรการการให้สินเชื่ออย่างรับผิดชอบและเป็นธรรม (Responsible Lending)

ด้านอัตราแลกเปลี่ยนเงินบาทเทียบกับดอลลาร์ สรอ. เคลื่อนไหวผันผวน โดยอ่อนค่านำสกุลเงินภูมิภาค ตามการคาดการณ์ทิศทางนโยบายการเงินของธนาคารกลางสหรัฐฯ ประกอบกับปัจจัยด้านเศรษฐกิจการเงินในประเทศในช่วงที่ผ่านมา คณะกรรมการฯ เห็นควรให้ติดตามความผันผวนของค่าเงินบาทอย่างใกล้ชิด



ภายใต้กรอบการดำเนินนโยบายการเงินที่มีเป้าหมายรักษาเสถียรภาพราคา ควบคู่กับดูแลเศรษฐกิจให้เติบโตอย่างยั่งยืน และรักษาเสถียรภาพระบบการเงิน กรรมการส่วนใหญ่ประเมินว่าอัตราดอกเบี้ยปัจจุบันยังสอดคล้องกับแนวโน้มเศรษฐกิจและเงินเฟ้อ รวมทั้งเอื้อต่อการรักษาเสถียรภาพเศรษฐกิจการเงินในระยะยาว อย่างไรก็ดี เศรษฐกิจไทยยังมีความไม่แน่นอนโดยเฉพาะการฟื้นตัวของภาคการส่งออก รวมทั้งผลของการเบิกจ่ายงบประมาณและมาตรการกระตุ้นเศรษฐกิจของภาครัฐ คณะกรรมการฯ จะติดตามพัฒนาการดังกล่าวและพิจารณานโยบายการเงินให้เหมาะสมกับแนวโน้มเศรษฐกิจและเงินเฟ้อในระยะข้างหน้า

BBLAM

เสนอขาย IPO 'BP8/24(AI)' วันที่ 10-17 เม.ย. 67

BBLAM เสนอขาย IPO 'กองทุนรวมบัวหลวงธนสารพลัส 8/24 ห้ามขายผู้ลงทุนรายย่อย' หรือ BP8/24(AI) ซึ่งเป็นเทอมพอนด์ อายุ 6 เดือน วันที่ 10-17 เมษายน 2567 นี้ ลงทุนขั้นต่ำ 500,000 บาท เป็นทางเลือกให้ผู้ลงทุนที่มองหาการลงทุนในตราสารหนี้ต่างประเทศ เพื่อโอกาสรับผลตอบแทนที่เหมาะสม

รายงานข่าวจาก บริษัทหลักทรัพย์จัดการกองทุนรวม บัวหลวง จำกัด หรือ BBLAM เปิดเผยว่า BBLAM เสนอขายหน่วยลงทุนครั้งแรก (IPO) กองทุนรวมบัวหลวงธนสารพลัส 8/24 ห้ามขายผู้ลงทุนรายย่อย หรือ BP8/24(AI) ระหว่างวันที่ 10-17 เมษายน 2567 ประมาณการผลตอบแทน 2.15% ต่อปี โดยเสนอขายในราคา 10 บาทต่อหน่วย และผู้ลงทุนจะต้องจองซื้อครั้งแรกขั้นต่ำ 500,000 บาท

กองทุนนี้ เป็นกองทุนที่มีกำหนดอายุโครงการ (เทอมพอนด์) ประมาณ 6 เดือน จะระดมเงินจากผู้ลงทุนที่มีใช้รายย่อยและผู้มีเงินลงทุนสูง ซึ่งเป็นผู้ลงทุนที่มีความเข้าใจเกี่ยวกับทรัพย์สินที่กองทุนลงทุน และสามารถรับความเสี่ยงจากการลงทุนได้ เพื่อแสวงหาโอกาสรับผลตอบแทนที่เหมาะสม ในช่วงที่อัตราดอกเบี้ยเงินฝากในประเทศไทยยังมีแนวโน้มปรับตัวลดลงอย่างต่อเนื่อง

สำหรับ BP8/24(AI) จะนำเงินไปลงทุนในตราสารหนี้ทั้งในประเทศและต่างประเทศ โดยเป็นการลงทุนในต่างประเทศ เฉลี่ยไม่น้อยกว่าร้อยละ 80 ของมูลค่าทรัพย์สินสุทธิของกองทุน ซึ่งจะป้องกันความเสี่ยงจากอัตราแลกเปลี่ยนของเงินต้นและดอกเบี้ยที่คาดว่าจะได้รับทั้งหมด (Fully Hedge)

ตราสารหนี้ต่างประเทศที่กองทุนนี้เข้าไปลงทุนได้ ประกอบด้วย ตราสารหนี้ภาครัฐ หรือรัฐวิสาหกิจ สถาบันการเงิน รวมถึงตราสารหนี้ภาคเอกชน และตราสารหนี้อื่นๆ ที่เสนอขายในต่างประเทศ โดยต้องได้รับการจัดอันดับความน่าเชื่อถือ ณ วันที่ลงทุน อยู่ในระดับที่ลงทุนได้ หรือ Investment Grade ทั้งยังสามารถลงทุนในเงินฝากต่างประเทศได้ นอกจากนี้อาจพิจารณาการลงทุนในหลักทรัพย์หรือ

ทรัพย์สินอื่นหรือการหาผลตอบแทนโดยวิธีอื่นตามที่สำนักงานคณะกรรมการกำกับหลักทรัพย์และตลาดหลักทรัพย์ (ก.ล.ต.) กำหนด หรือเห็นชอบให้กองทุนลงทุนได้ ทั้งในและต่างประเทศ

ทั้งนี้ BP8/24(AI) ไม่มีค่าธรรมเนียมการขายหรือรับซื้อคืนหน่วยลงทุน ซึ่งในการรับซื้อคืนหน่วยลงทุนกองทุนนี้ เป็นการรับซื้อคืนโดยอัตโนมัติ 1 ครั้ง ภายในวันทำการก่อนวันครบกำหนดอายุโครงการ โดยบริษัทจัดการจะประกาศวันที่รับซื้อคืนอัตโนมัติให้ผู้ลงทุนทราบ ภายใน 15 วันนับตั้งแต่วันถัดจากวันที่จดทะเบียนกองทุน ขณะที่การจ่ายเงินคืนเมื่อครบอายุกองทุน จะจ่าย 1 ครั้ง ภายในวันที่เลิกกองทุนให้ผู้ถือหน่วยลงทุนที่มีรายชื่อในทะเบียน ณ วันที่เลิกกองทุนตามวิธีที่ผู้ถือหน่วยลงทุนได้แจ้งไว้ในใบคำขอเปิดบัญชี (โอนเข้าบัญชี / เช็ค) โดยผู้ถือหน่วยลงทุนสามารถแจ้งความประสงค์ไว้ได้ว่า เมื่อกองทุนครบกำหนดอายุ ให้สับเปลี่ยนเข้ากองทุนเปิดบัวหลวงธนทวี (B-TNTV) หรือกองทุนเปิดบัวหลวงตราสารหนี้ภาครัฐ (B-TREASURY)



ผู้ที่สนใจสามารถสอบถามข้อมูลรายละเอียดกองทุน BP8/24(AI) หรือติดต่อขอรับหนังสือชี้ชวนได้ที่ BBLAM โทร. 0 2674 6488 กด 8 หรือตัวแทนขายหน่วยลงทุน ได้แก่ ธนาคารกรุงเทพ บมจ.กรุงเทพประกันชีวิต บมจ.หลักทรัพย์ บัวหลวง และบมจ.หลักทรัพย์ กรุงศรี พัฒนสิน

ผู้ลงทุนต้องทำความเข้าใจ ลักษณะสินค้า เงื่อนไขผลตอบแทนและความเสี่ยง ก่อนตัดสินใจลงทุน ผลการดำเนินงานในอดีต มิได้เป็นสิ่งยืนยันถึงผลการดำเนินงานในอนาคต การป้องกันความเสี่ยงอัตราแลกเปลี่ยนขึ้นกับดุลยพินิจของผู้จัดการกองทุน

กองทุนรวมบัวหลวงธนสารพลัส 8/24 ห้ามขายผู้ลงทุนรายย่อย (BP8/24 (AI))

ที่มากับโอกาสลงทุนที่กว้างกว่าจากตราสารหนี้ต่างประเทศ
ประมาณการผลตอบแทน 2.15% ต่อปี (ผลตอบแทนไม่เสียภาษี
ยกเว้นนิติบุคคลต่างประเทศที่ไม่ได้ประกอบกิจการในไทย)

ระยะเวลาลงทุนประมาณ 6 เดือน มูลค่าการซื้อขั้นต่ำ 500,000 บาท
ขนาดกองทุน 7,000 ล้านบาท (มี green shoe 15%)

ลงทุนสะดวก..ที่ สาขานาการกรุงเทพ อินเทอร์เน็ตแบงก์กัธนาคารกรุงเทพ บิซ ไอแบงก์กั
และโมบายแบงก์กัธนาคารกรุงเทพ

ลงทุนในตราสารหนี้ต่างประเทศ และหรือเงินฝากต่างประเทศ โดยเฉลี่ยในรอบปีบัญชี ไม่น้อยกว่าร้อยละ 80 ของมูลค่า
ทรัพย์สินสุทธิของกองทุน โดยจะลงทุนในตราสารหนี้ภาครัฐ รัฐวิสาหกิจ สถาบันการเงิน และหรือภาคเอกชนในระดับ
Investment Grade และหรือเงินฝากต่างประเทศ ซึ่งกองทุนอาจลงทุนใน Derivatives โดยมีวัตถุประสงค์เพื่อลดความเสี่ยง
ทั้งนี้ กองทุนจะไม่ลงทุนใน Structured Note
กองทุนนี้จะลงทุนครั้งเดียว โดยจะถือทรัพย์สินที่ลงทุนไว้จนครบอายุโครงการของกองทุนรวม (buy-and-hold fund)

ประมาณการอัตราการรับซื้อคืนหน่วยลงทุนอัตโนมัติ มีรายละเอียดของตราสารที่จะลงทุน ดังนี้

ประเภททรัพย์สินที่กองทุนจะลงทุน ⁽¹⁾	ประเทศ ผู้ออกตราสาร	อันดับความน่าเชื่อถือ ตราสารหรือผู้ออกตราสาร ⁽⁵⁾		ประมาณการ ผลตอบแทนของ ตราสารต่อปี ⁽²⁾ (%)	สัดส่วน การลงทุนโดย ประมาณ ⁽¹⁾ (%)	ประมาณการ ผลตอบแทนที่กองทุน จะได้รับต่อปี ⁽¹⁾ (%)
		National Rating	International Rating			
ตราสารหนี้ภาครัฐ ⁽²⁾		AAA	-	2.2500%	1.50%	0.03%
เงินฝาก/ตราสารหนี้ที่เป็นการลงทุนในต่างประเทศ หรือมีความเสี่ยงในต่างประเทศ ⁽¹⁾						
เงินฝาก China Construction Bank	จีน	-	Fitch: ST F1	2.3500%	18.00%	0.42%
เงินฝาก Qatar National Bank	กาตาร์	-	S&P: A	2.6200%	19.00%	0.50%
เงินฝาก Deutsche Bank	สิงคโปร์	-	S&P: ST A-1	2.3800%	19.00%	0.45%
ตราสารหนี้ Bank of China	จีน	-	Fitch: ST F1	2.4500%	14.00%	0.34%
ตราสารหนี้ Agricultural Bank of China	จีน	-	Fitch: ST F1	2.4400%	14.00%	0.34%
ตราสารหนี้ The Saudi National Bank	ซาอุดีอาระเบีย	-	Fitch: A-	2.5500%	14.00%	0.36%
เงินฝาก ⁽³⁾				0.4000%	0.50%	0.002%
รวม					100.00%	2.45%
ประมาณการค่าใช้จ่าย ⁽⁴⁾						0.30%
ประมาณการผลตอบแทนที่ผู้ถือหน่วยลงทุนจะได้รับโดยเฉลี่ย (ต่อปี)						2.15%

⁽¹⁾ บริษัทจัดการจะใช้ดุลพินิจในการเปลี่ยนแปลงทรัพย์สินที่ลงทุนหรือสัดส่วนการลงทุนได้ต่อเมื่อเป็นการดำเนินการภายใต้สถานการณ์ที่จำเป็นและสมควร เพื่อรักษาผลประโยชน์ของผู้ลงทุนเป็นสำคัญ โดยไม่ทำให้ความเสี่ยง
ของทรัพย์สินที่ลงทุนเปลี่ยนแปลงไปอย่างมีนัยสำคัญ โดยบริษัทจัดการอาจพิจารณาลงทุนในตราสารหนี้ที่นอกเหนือจากที่ระบุไว้ข้างต้นได้ เช่น เงินฝาก หรือตราสารหนี้ที่เป็นการลงทุนในต่างประเทศ
หรือมีความเสี่ยงในต่างประเทศของ ICBC Asia/ ICBC/ FAB/ RJHI/ ENBD/ BOCOM/ CDB/ CMB/ CBQ/ BEA/ MARK/ UOB(HK)/ Woori/ Shinhan/ PT Bank Rakyat/ CNCB/ BBNI/ MASQ/ CCBA/ BOCHK/
ADCB/ SCBT/ KKP เงินฝากหรือตราสารหนี้สถาบันการเงินในประเทศของ BBL/ SCBT/ TISCO/ KKP/ BAY/ TTB/ GHB/ GSB/ SCBT/ MST ตราสารหนี้ภาคเอกชนที่เป็นการลงทุนในประเทศของ SC/ TLT/ PL/ KSL/ MINT/
BJC/ CPN/ CPF/ CPALL/ CPFTH/ MPSC/ ASK/ BANPU เป็นต้น หรือตราสารหนี้ภาครัฐต่างประเทศที่เป็นการลงทุนในประเทศ หรือตราสารที่อยู่ภายใต้การกอบการลงทุนของ บลจ.บัวหลวง ทั้งนี้ การเปลี่ยนแปลงดังกล่าว
อาจทำให้ผู้ถือหน่วยลงทุนไม่ได้รับผลตอบแทนตามอัตราที่ประมาณการไว้

^{(2),(3)} แหล่งที่มาของข้อมูลจาก Quotation ของผู้ออกตราสาร และ/หรือ ThaiBMA และเงินฝากออมทรัพย์ของธนาคารกรุงเทพ ณ วันที่ 5 เมษายน 2567

⁽⁴⁾ ค่าใช้จ่ายของกองทุน (รวมค่าธรรมเนียมการจัดการแล้ว) สามารถเปลี่ยนแปลงตามความเหมาะสม ในกรณีที่กองทุนได้รับผลตอบแทนสูงกว่าที่ได้เปิดเผยไว้ตอนเสนอขายหน่วยลงทุน บริษัทจัดการอาจเรียกเก็บค่าธรรมเนียม
การจัดการเพิ่มเติมได้ โดยรวมแล้วไม่เกิน 0.4280% ต่อปีของมูลค่าคงค้างทะเบียนกองทุน

⁽⁵⁾ ข้อมูลที่มีการเผยแพร่ล่าสุด ซึ่งระหว่างการเสนอขายอันดับความน่าเชื่อถือของผู้ออกตราสารอาจเปลี่ยนแปลงได้

หมายเหตุ หากไม่สามารถลงทุนให้เป็นไปตามที่กำหนดไว้เนื่องจากสภาวะตลาดมีการเปลี่ยนแปลงไป หรือโครงสร้าง/ อัตราภาษี/ ภาวะภาษีที่เกี่ยวข้องกับการลงทุนในตราสาร
มีการเปลี่ยนแปลงอย่างมีนัยสำคัญผู้ถือหน่วยลงทุนอาจไม่ได้รับผลตอบแทนตามอัตราที่โฆษณาไว้ และ/หรือ บริษัทจัดการอาจไม่รับซื้อคืนหน่วยลงทุนตามอัตราที่โฆษณาไว้

สอบถามรายละเอียดเพิ่มเติม หรือขอรับหนังสือชี้ชวนได้ที่
ธนาคารกรุงเทพ หรือโทร.1333 www.bangkokbank.com
บลจ.บัวหลวง หรือโทร. 0 2674 6488 กด 8 www.bblam.co.th

ระดับความเสี่ยง								
ต่ำ	1	2	3	4	5	6	7	สูง
เสี่ยงปานกลางค่อนข้างต่ำ								
ลงทุนในตราสารหนี้หรือเงินฝาก หรือตราสารเทียบเท่าเงินฝากต่างประเทศ								

คำเตือน: การลงทุนมิใช่การฝากเงินและมีความเสี่ยงที่ผู้ลงทุนอาจไม่ได้รับเงินลงทุนคืนเต็มจำนวนเมื่อไถ่ถอน (ไม่คุ้มครองเงินต้น) / ผู้ลงทุนต้องศึกษาและ
ทำความเข้าใจลักษณะสินค้า ข้อมูลสำคัญ นโยบายการลงทุน เงื่อนไขผลตอบแทน ความเสี่ยง ก่อนการตัดสินใจลงทุน / กองทุนไม่มีความเสี่ยงจากอัตราแลกเปลี่ยน
เนื่องจากการป้องกันความเสี่ยงจากอัตราแลกเปลี่ยนทั้งหมดหรือเกือบทั้งหมด / หากไม่สามารถลงทุนให้เป็นไปตามที่กำหนดไว้ เนื่องจากสภาวะตลาดมีการ
เปลี่ยนแปลงไปผู้ลงทุนอาจไม่ได้รับผลตอบแทนตามอัตราที่โฆษณาไว้ / กองทุนนี้เป็นกองทุนรวมสำหรับผู้ลงทุนที่มีรายย่อยและผู้มีเงินลงทุนสูงเท่านั้น / ผู้ลงทุน
ไม่สามารถขายคืนหน่วยลงทุนในช่วงเวลาประมาณ 6 เดือนได้ ดังนั้น หากมีปัจจัยลบที่ส่งผลกระทบต่อการลงทุนดังกล่าว ผู้ลงทุนอาจสูญเสียเงินลงทุนจำนวนมาก



Scan เพื่อดู Factsheet

ทิสโก้

คาด ตลาดหุ้น S&P500 เสี่ยงปรับฐานใน 1-2 เดือน แนะถือเงินสดรอซื้อพันธบัตรระยะยาวของสหรัฐฯ

ศูนย์วิเคราะห์เศรษฐกิจและกลยุทธ์ทิสโก้ (TISCO ESU) คาดตลาดหุ้นสหรัฐฯ อาจปรับตัวลงในช่วง 1-2 เดือนข้างหน้า จากมูลค่าหุ้นที่ค่อนข้างแพง และได้รับแรงกดดันจากอัตราผลตอบแทนพันธบัตรรัฐบาลสหรัฐฯ ที่อาจปรับตัวแตะ 4.3-4.5% ในไตรมาส 2/2567 แนะนำทยอยลดน้ำหนักลงทุนในหุ้นสหรัฐฯ ถือเงินสดรอเข้าลงทุนในพันธบัตรระยะยาวของสหรัฐฯ

นายคมศร ประกอบผล หัวหน้าศูนย์วิเคราะห์เศรษฐกิจและกลยุทธ์ทิสโก้ (TISCO ESU) เปิดเผยว่า สำหรับการลงทุนในช่วงนี้ยังคงแนะนำให้หนักลงทุนทยอยลดน้ำหนักการลงทุนในตลาดหุ้นสหรัฐฯ (S&P500) เพราะในช่วง 1-2 เดือนหลังจากนี้ ดัชนีหุ้นสหรัฐฯ มีโอกาสปรับตัวลดลงจากมูลค่าหุ้นที่ค่อนข้างสูง และอัตราผลตอบแทนพันธบัตรระยะยาวของสหรัฐฯ (Bond yield) ปรับตัวสูงขึ้นกดดันราคาหุ้น พร้อมทั้งแนะนำให้หนักลงทุนถือเงินสดรอเข้าลงทุนในพันธบัตรระยะยาวของสหรัฐฯ

"ศูนย์วิเคราะห์เศรษฐกิจและกลยุทธ์ทิสโก้มองว่า ในไตรมาส 2/2567 นี้ Bond yield พันธบัตรรัฐบาลสหรัฐฯ จะกลับมาเพิ่มขึ้นสู่ระดับ 4.3-4.5% ตามปริมาณพันธบัตรที่เพิ่มขึ้นหลังกระทรวงการคลังสหรัฐฯ มีแผนที่จะออกพันธบัตรระยะยาวมาขายในตลาดเพิ่มขึ้นในช่วงไตรมาส 2 นี้ ประกอบกับแนวโน้มเงินเฟ้อที่อาจจะกลับมาเพิ่มขึ้นในระยะสั้นผลจากตัวเลขเศรษฐกิจออกมาแข็งแกร่งอย่างต่อเนื่อง เช่น ดัชนีผู้จัดการฝ่ายจัดซื้อภาคการผลิต (Manufacturing PMI) ซึ่งพลิกกลับมาขยายตัวเป็นครั้งแรกในรอบ 18 เดือน ตัวเลขเงินเฟ้อที่ออกมาสูงกว่าคาด และส่งสัญญาณเร่งตัวขึ้น รวมถึงตัวเลขการจ้างงานที่ยังแข็งแกร่ง ซึ่งชี้ว่าเงินเฟ้อโดยเฉพาะในภาคบริการของสหรัฐฯ อาจมีแนวโน้มกลับมาเพิ่มขึ้นต่อจากนี้ " นายคมศรกล่าว

ทั้งนี้ จากตัวเลขเศรษฐกิจสหรัฐฯ ที่ฟื้นตัวอาจเป็นอุปสรรคต่อการลดดอกเบี้ยของธนาคารกลางสหรัฐฯ (Fed) ในปีนี้โดยศูนย์วิเคราะห์เศรษฐกิจและกลยุทธ์ทิสโก้ประเมินว่า Fed มีแนวโน้มที่จะชะลอการลดดอกเบี้ยออกไปเป็นในช่วงไตรมาส 3 และอาจลดดอกเบี้ยเพียงสองครั้งในปี 2567 นอกจากนี้ Fed อาจปรับเพิ่มคาดการณ์อัตราดอกเบี้ยระยะยาว ซึ่งจะส่งผลให้ Bond yield ในตลาดยังมีแนวโน้มเป็นขาขึ้นต่อไปในระยะสั้น

นายคมศรกล่าวว่า จาก Bond yield ที่มีโอกาสปรับตัวเพิ่มขึ้นจะเป็นปัจจัยกดดันต่อเนื่องไปยังตลาดหุ้นสหรัฐฯ ที่ซื้อขายที่ระดับ P/E ที่ค่อนข้างแพงมากในปัจจุบัน โดยอัตราส่วนราคาหุ้นต่อคาดการณ์กำไรสุทธิต่อหุ้น (Forward P/E) ของ S&P500 ที่เหมาะสม โดยใช้ Regression Model ซึ่งประกอบด้วย 3 ตัวแปร ได้แก่ ระดับ Bond yield, ขนาดงบดุลของ Fed และคาดการณ์การเติบโตของกำไรบริษัทจดทะเบียน (Forward EPS) ซึ่งแบบจำลองของศูนย์วิเคราะห์เศรษฐกิจและกลยุทธ์ทิสโก้ชี้ว่าค่า P/E เหมาะสมอยู่ที่ราว 18 เท่า ซึ่งต่ำกว่าค่า P/E ของ S&P500 ในปัจจุบันที่ 21 เท่า และค่า P/E ที่ไม่รวมหุ้นกลุ่ม Magnificent 7 ที่ 19 เท่า ซึ่งชี้ว่าการปรับขึ้นของตลาดหุ้นในช่วงที่ผ่านมาจากการเพิ่มขึ้นของหุ้นไม่กี่ตัว ทำให้ตลาดหุ้นค่อนข้างแพง บางต่อปัจจัยที่จะกระทบในระยะข้างหน้า และมีความเสี่ยงมากขึ้นที่จะปรับฐานลงในช่วง 1-2 เดือนนี้



CIS

ส่องทิศทางเมฆาหน้าร้อน ตลาดหุ้นสหรัฐฯ - ทองคำ อาจปรับฐาน บิทคอยน์ ราคาเตรียมพุ่งรับ "ฮาฟวี่ง"

เปิดกลยุทธ์การลงทุนเดือนเมษายน จับทางตลาดหุ้นสหรัฐฯ และทองคำ ที่อาจมีขั้วถ่วงหลังไตรมาสแรกราคาปรับตัวขึ้นมาก่อนข้างมาก นักลงทุนรุ่นใหม่มองเป็นโอกาสเข้าลงทุนระยะยาว เพราะแนวโน้มยังเป็นขาขึ้น แม้รอจังหวะสะสมเมื่อราคาปรับตัวลง ส่วนบิทคอยน์มีโอกาสดีดตัวขึ้นรับ Bitcoin Halving ที่จะเกิดขึ้นในเดือนนี้ หนุนราคาเหรียญทางเลือก (Altcoin) ปรับตัวขึ้นตาม

นายณพวิธ พุกกะมาน นักลงทุนและผู้ก่อตั้ง Creative Investment Space (CIS) สถาบันให้ความรู้ด้านนวัตกรรมการลงทุนรูปแบบใหม่ ให้มุมมองว่า เดือนเมษายนนี้ตลาดหุ้นสหรัฐฯอเมริกามีโอกาสจะเข้าสู่รอบปรับฐาน หลังจากไตรมาสแรกที่ผ่านมา ทุกดัชนีมีการปรับตัวขึ้นได้ในระดับเกือบสองหลักและสร้างจุดสูงสุดใหม่ ทั้งนี้เริ่มเห็นสัญญาณการชะลอตัวของดัชนีจากการที่หุ้นขนาดใหญ่บางตัว เช่น APPLE และ TESLA ถูกเทขาย เพราะมีความกังวลเรื่องผลประกอบการ และตลาดเริ่มกลับมากังวลว่าธนาคารกลางสหรัฐฯ จะไม่ลดดอกเบี้ยรวม 3 ครั้งในปีนี ตามที่ประกาศไว้ เนื่องจากเศรษฐกิจยังเติบโตต่อเนื่อง และเงินเฟ้อยังไม่ลงมาถึงเป้าหมายระดับ 2% ประกอบกับราคาน้ำมันที่ปรับตัวสูงขึ้นทำให้ความกังวลเรื่องเงินเฟ้อกลับมาอีกครั้ง



CREATIVE
INVESTMENT
SPACE

สำหรับผู้ลงทุนในหุ้นสหรัฐฯ และมีกำไรแล้วระดับหนึ่งสามารถที่จะขายทำกำไร และรอให้ราคาปรับฐานลงก่อนเข้าไปลงทุนใหม่อีกครั้งได้ เพราะภาพใหญ่ของตลาดหุ้นสหรัฐฯ ยังเป็นขาขึ้น รวมถึงผลประกอบการของหุ้นเทคโนโลยีขนาดใหญ่ที่ยังได้กระแสวิงของเอไอหนุน แต่ราคาหุ้นในปัจจุบันค่อนข้างที่จะพรีเมียมแล้ว การที่ราคาปรับฐานลงในระดับ 10% ถือเป็นจังหวะดีที่จะเข้าลงทุน

ขณะที่ "ทองคำ" ซึ่งเป็นสินทรัพย์ที่สร้างผลตอบแทนโดดเด่นในเดือนที่ผ่านมาจนราคาสามารถสร้างจุดสูงสุดใหม่ได้ แม้ว่าค่าเงินดอลลาร์ยังแข็งค่า น่าจะมีเหตุผลมาจากปัญหาความขัดแย้งทางการเมืองระหว่างประเทศ ประกอบกับมีแรงซื้อจากประเทศจีนที่มีเข้ามาอย่างต่อเนื่อง แต่การที่ราคาปรับตัวขึ้นมาก่อนข้างเร็วและใกล้จะถึงเป้าหมายแนวต้านแล้วทำให้ต้องเพิ่มความระมัดระวังในการลงทุนมากขึ้น

"แนวโน้มหลักของทองคำยังคงเป็นขาขึ้น และมีโอกาสจะแตะแนวต้านระยะยาวที่ระดับ 2,800 ดอลลาร์ ได้ แต่ระยะสั้นในระดับราคาที่เริ่มจะชนแนวต้านแรกที่ 2,360 ดอลลาร์ มองเป็นโอกาสขายทำกำไรระยะกลาง สำหรับผู้ที่ถือมาตั้งแต่ต้นทางและรอจังหวะที่จะเข้าไปซื้อใหม่อีกครั้งที่แนวรับ 2,150 ดอลลาร์ และ 2,076 ดอลลาร์"

ทางด้าน "บิทคอยน์" ที่เคยร้อนแรงในช่วงไตรมาสแรกเริ่มที่จะมีการพักฐาน และเคลื่อนไหวแบบวอกข้างมาได้ระยะหนึ่ง ในเชิงพื้นฐานยังมีโอกาสที่จะปรับตัวขึ้นได้ต่อโดยมีเหตุการณ์ที่มาช่วยหนุนนั้น คือการเกิด Bitcoin Halving ในช่วงวันที่ 20 เมษายนนี้ แม้ว่าราคาบิทคอยน์จะสามารถทำจุดสูงสุดใหม่ได้ก่อนที่จะมี Halving ซึ่งแปลกไปจากรอบขาขึ้นครั้งก่อน ๆ แต่การที่มี Bitcoin Spot ETF จะเป็นตัวเร่งทำให้มีแรงซื้อเข้ามาในบิทคอยน์เพิ่มมากขึ้น

CIS

ส่องทิศทางเมฆาหน้าร้อน ตลาดหุ้นสหรัฐฯ - ทองคำ อาจปรับฐาน บิทคอยน์ ราคาเตรียมพุ่งรับ "ฮาฟวี่ง"



CREATIVE
INVESTMENT
SPACE

"ต้นทุนเฉลี่ยของนักลงทุนที่ซื้อบิทคอยน์ผ่าน Spot ETF อยู่แถวราคา 50,000 ดอลลาร์ เทียบกับราคาตลาดปัจจุบันยังถือว่าไม่สูงมากนักที่จะมีแรงเทขายหนัก ๆ เข้ามา ประกอบกับแรงขายบิทคอยน์ใน Grayscale Bitcoin ETF เริ่มลดลง และแรงซื้อผ่านกองทุนของ Blackrock เริ่มกลับมา จึงเป็นโอกาสที่จะทยอยเข้าสะสมบิทคอยน์ในช่วงที่ราคายังนิ่ง โดยหากสามารถผ่านจุดสูงสุดเดิมที่ 74,000 ดอลลาร์ไปได้ มีโอกาสที่จะขึ้นทดสอบแนวต้าน 82,000 ดอลลาร์ ขึ้นไปได้เป็นอย่างน้อย"

ขณะที่ "อีเธเรียม" ซึ่งเป็นเหรียญใหญ่อันดับสองที่กำลังมีข่าวกำลังถูกพิจารณาจัดตั้งกองทุน Spot Ethereum ETF มีความเป็นไปได้สูงว่าอาจจะยังไม่ได้รับการอนุมัติตามที่คาดหวังไว้ว่าจะเกิดขึ้นในช่วงเดือนพฤษภาคมนี้ แต่ถึงอย่างไรพื้นฐานของอีเธเรียมยังคงเติบโตได้ดี และมีโอกาสจะเป็นผู้นำตลาดเหรียญทางเลือก หรือ Altcoin อื่น ๆ ที่จะปรับตัวขึ้นในช่วงหลังจากนี้ ถ้าหากบิทคอยน์เริ่มประคองตัวอยู่ในโซนราคาที่สูงแล้ว โดยระยะสั้นจับตาแนวรับของบิทคอยน์ที่ 60,000 ดอลลาร์ ถ้าสามารถยืนระดับนี้ได้จะสามารถปรับตัวขึ้นต่อได้

นายณพวิธ กล่าวปิดท้ายว่า ปัจจัยที่ต้องติดตามในสัปดาห์นี้ (10 เม.ย.) จะมีการประกาศตัวเลขเงินเฟ้อสหรัฐฯ ถ้าหากออกมาสูงกว่าที่คาดไว้ที่ 3.4% อาจเป็นตัวเร่งกดดันตลาดหุ้นสหรัฐฯ รวมถึงสินทรัพย์อื่น ๆ รวมถึงปัญหาความขัดแย้งทางการเมืองระหว่างประเทศที่เริ่มมีความรุนแรงกลับมา แต่ภาพรวมไม่ถือว่าเกิดปัจจัยลบแรง ๆ ที่ทำให้ตลาดมีความผันผวนมากนัก การย่อตัวลงของตลาดหุ้นสหรัฐฯ และทองคำ รวมถึงสินทรัพย์ดิจิทัล คือโอกาสที่จะเข้าลงทุนได้

"โรงงานโมแปงสาธิตรายใหญ่ และมีเทคโนโลยีการผลิตที่ทันสมัยที่สุดในประเทศ"



ดร.ชาณุภุช เดชวิทักษ์

รองประธานกรรมการบริหารและกรรมการผู้จัดการ
บริษัท ที เอส ฟลาวมิลล์ จำกัด (มหาชน)



อินไซด์



Business

บัตรเครดิต กรุงศรี จับมือ เจซีบี
ชวนเที่ยวสนุก ช้อปคุ้มที่ญี่ปุ่น
รับส่วนลดและเครดิตเงินคืนสูงสุด 10%



NAT ให้ข้อมูลนักลงทุน
หลักทรัพย์ PI



เคทีซีจับมือ 13 โรงแรมชั้นนำทั่วกรุงเทพฯ
เสิร์ฟเมนูคลายร้อน "จ้าวแซ่ชาววัง"



PROEN ควंपันมิตรร่วมโครงการ
"เพื่อน้องหนู และคุณครู"



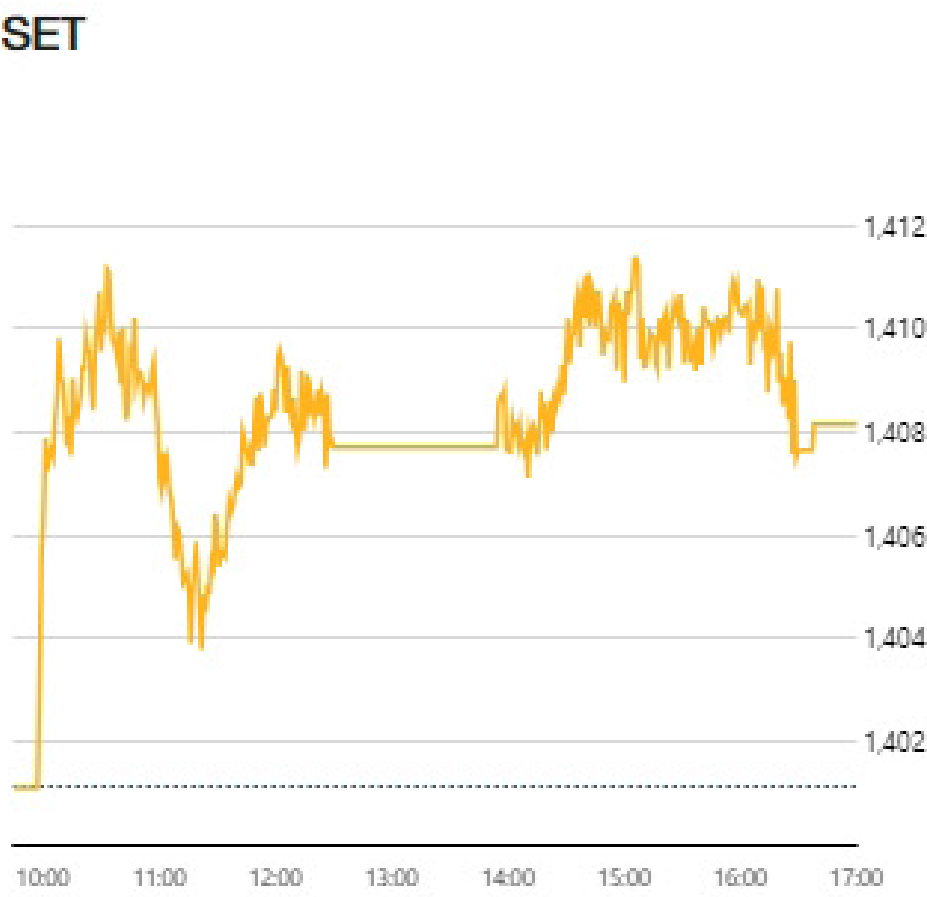
สรุปภาพรวมตลาด

ดัชนี

SET FTSE SET/FTSE ASEAN

ข้อมูลล่าสุด 10 เม.ย. 2567 17:30:05
สถานะตลาด : Closed

ดัชนี	ล่าสุด	เปลี่ยนแปลง	เปิด	สูงสุด	ต่ำสุด	ปริมาณ ('000 หุ้น)	มูลค่า (ล้านบาท.)
SET	1,408.17	+7.06 (+0.50%)	1,404.03	1,411.46	1,402.89	11,758,921	44,378.17
SET50	868.31	+3.45 (+0.40%)	866.50	871.51	864.90	1,078,566	26,953.03
SET50FF	861.83	+2.82 (+0.33%)	859.89	864.30	858.04	1,078,566	26,953.03
SET100	1,921.53	+9.40 (+0.49%)	1,916.16	1,928.01	1,914.24	1,883,160	33,854.49
SET100FF	1,909.07	+7.68 (+0.40%)	1,903.79	1,914.34	1,901.59	1,883,160	33,854.49
sSET	892.86	+10.84 (+1.23%)	884.64	895.92	884.46	1,261,240	4,371.98
SETCLMV	839.79	+5.72 (+0.69%)	835.22	843.11	834.50	591,933	15,944.26
SETHD	1,102.47	+1.22 (+0.11%)	1,101.65	1,107.90	1,099.89	848,320	10,750.58
SETESG	915.51	+2.86 (+0.31%)	913.44	918.10	912.39	1,741,544	29,282.22
SETWB	833.51	+3.93 (+0.47%)	831.18	837.38	830.30	389,558	9,214.49
mai	401.69	+3.90 (+0.98%)	399.06	402.87	398.85	646,388	1,544.08



- หมายเหตุ
- ข้อมูลเพื่อการศึกษารหัสใช้งานส่วนบุคคลเท่านั้น ไม่ใช่เพื่อประกอบการซื้อขายหลักทรัพย์
 - ข้อมูลปริมาณและมูลค่าสิ้นวันหลังเวลา 17.35 น. เป็นข้อมูลที่มีการซื้อขาย DRx

ภาพรวมภาวะตลาด					ข้อมูลล่าสุด 10 เม.ย. 2567 17:30:05				
		SET					mai		
สถานะ	หลักทรัพย์	ปริมาณ ('000 หุ้น)	หลักทรัพย์	ปริมาณ ('000 หุ้น)					
▲ เพิ่มขึ้น	366	2,855,888	121	288,841					
↔ ไม่เปลี่ยนแปลง	179	615,721	51	217,006					
▼ ลดลง	119	487,300	40	94,162					
จำนวนรายการ	SET	526,228	mai	65,065					

ผลการดำเนินงาน			ข้อมูล ณ วันที่ 09 เม.ย. 2567		
			SET	mai	
มูลค่าหลักทรัพย์ตามราคาตลาด (ลบ.)			17,320,730.76	400,722.37	
อัตราหมุนเวียนปริมาณการซื้อขาย (YTD) (%)			52.26	17.09	
P/E (เท่า)			18.41	102.19	
P/BV (เท่า)			1.35	2.04	
อัตราเงินปันผลตอบแทน (%)			3.32	1.86	
กำไรสุทธิต่อหุ้น			76.11	3.89	

%การเปลี่ยนแปลงของดัชนี			ข้อมูล ณ วันที่ 09 เม.ย. 2567		
			SET	mai	
ในรอบ 3 เดือนล่าสุด			-0.98%	-4.61%	
ในรอบ 6 เดือนล่าสุด			-2.14%	-6.00%	
YTD (Year to Date)			-1.04%	-3.36%	

- หมายเหตุ
- ไม่รวมหลักทรัพย์ที่ไม่มีการซื้อขาย
 - หลักทรัพย์ต่างประเทศจะไม่ถูกรวมในการคำนวณข้อมูล อัตราส่วนราคาปิดต่อกำไรต่อหุ้น อัตราส่วนราคาตลาดต่อมูลค่าหุ้นทางบัญชี อัตราเงินปันผลตอบแทน มูลค่าหลักทรัพย์ตามราคาตลาด และอัตราหมุนเวียนปริมาณการซื้อขาย
 - ไม่นับหลักทรัพย์ในหมวดกองทุนรวมซึ่งหาริมทรัพย์เข้าร่วมคำนวณ (มีผลตั้งแต่ 31 มีนาคม 2552 เป็นต้นไป)

SET

10 อันดับ
สูงสุด

มูลค่าซื้อขาย 10 อันดับ

หลักทรัพย์	ล่าสุด	เปลี่ยนแปลง	มูลค่า AOM ('000 บาท)
☆ CPALL	57.25	+1.00 (+1.78%)	2,181,062.23
☆ ADVANC	204.00	-3.00 (-1.45%)	1,927,336.60
☆ PTTEP	159.00	-1.00 (-0.63%)	1,687,154.30
☆ KBANK	126.00	+0.50 (+0.40%)	1,596,441.90
☆ SABUY	2.72	+0.50 (+22.52%)	1,594,352.46
☆ BDMS	28.25	-0.25 (-0.88%)	1,273,521.18
☆ DELTA	79.75	+2.50 (+3.24%)	1,154,105.18
☆ AOT	67.25	+0.25 (+0.37%)	1,083,189.13
☆ BBL	142.50	+1.50 (+1.06%)	1,074,395.75
☆ SCB	115.50	+0.50 (+0.43%)	1,004,524.65

ปริมาณซื้อขาย 10 อันดับ

หลักทรัพย์	ล่าสุด	เปลี่ยนแปลง	ปริมาณ AOM (หุ้น)
☆ SABUY	2.72	+0.50 (+22.52%)	614,538,900
☆ SIRI	1.77	+0.01 (+0.57%)	215,746,600
☆ TTB	1.82	0.00 (0.00%)	178,585,200
☆ VGI	1.76	+0.07 (+4.14%)	106,031,600
☆ IRPC	2.04	+0.06 (+3.03%)	96,515,000
☆ AWC	4.52	+0.02 (+0.44%)	90,492,700
☆ XPG	1.38	+0.01 (+0.73%)	80,963,000
☆ LH	7.60	-0.05 (-0.65%)	74,833,800
☆ WHA	4.90	+0.08 (+1.66%)	62,545,800
☆ RABBIT	0.42	+0.02 (+5.00%)	52,876,200

ราคาเพิ่มขึ้น 10 อันดับ

หลักทรัพย์	ล่าสุด	เปลี่ยนแปลง	ปริมาณ AOM (หุ้น)
☆ NATION <small>cb</small>	0.04	+0.01 (+33.33%)	420,900
☆ KWC	362.00	+77.00 (+27.02%)	100
☆ SABUY	2.72	+0.50 (+22.52%)	614,538,900
☆ EMC <small>cb</small>	0.06	+0.01 (+20.00%)	5,465,900
☆ BKGI	3.06	+0.36 (+13.33%)	29,098,700
☆ SBNEXT	0.63	+0.07 (+12.50%)	19,424,900
☆ SINGER	11.10	+1.10 (+11.00%)	33,515,700
☆ PK	1.05	+0.09 (+9.38%)	2,280,000
☆ B	0.12	+0.01 (+9.09%)	11,017,100
☆ AJA	0.24	+0.02 (+9.09%)	50,667,200

ราคาลดลง 10 อันดับ

หลักทรัพย์	ล่าสุด	เปลี่ยนแปลง	ปริมาณ AOM (หุ้น)
☆ B52 <small>cb</small>	0.58	-0.11 (-15.94%)	190,600
☆ MNIT	2.08	-0.12 (-5.45%)	1,900
☆ BCT	61.00	-3.50 (-5.43%)	6,700
☆ BIOTEC	0.37	-0.02 (-5.13%)	3,949,600
☆ ZAA	1.14	-0.06 (-5.00%)	5,412,600
☆ W <small>cb</small>	0.70	-0.03 (-4.11%)	18,038,900
☆ FSX	2.40	-0.10 (-4.00%)	168,000
☆ CSR	65.00	-2.50 (-3.70%)	200
☆ ROCK	11.00	-0.40 (-3.51%)	700
☆ CNT	1.40	-0.05 (-3.45%)	1,761,200

mai

10 อันดับ สูงสุด

มูลค่าซื้อขาย 10 อันดับ

หลักทรัพย์	ล่าสุด	เปลี่ยนแปลง	มูลค่า AOM ('000 บาท)
☆ MGI	21.40	+2.30 (+12.04%)	565,927.94
☆ QTCG	0.92	0.00 (0.00%)	106,763.75
☆ MASTER	64.75	-0.75 (-1.15%)	103,263.00
☆ APO	1.58	+0.01 (+0.64%)	73,155.67
☆ BPS	0.99	+0.03 (+3.13%)	47,631.96
☆ BE8	29.00	+1.25 (+4.50%)	46,091.65
☆ ALPHAX	0.87	+0.05 (+6.10%)	41,109.18
☆ KLINIQ <small>XS</small>	39.75	+0.75 (+1.92%)	34,883.20
☆ XO	26.75	+0.50 (+1.90%)	31,374.95
☆ PSG	0.62	-0.01 (-1.59%)	23,424.21

ปริมาณซื้อขาย 10 อันดับ

หลักทรัพย์	ล่าสุด	เปลี่ยนแปลง	ปริมาณ AOM (หุ้น)
☆ QTCG	0.92	0.00 (0.00%)	113,546,700
☆ ALPHAX	0.87	+0.05 (+6.10%)	48,182,700
☆ BPS	0.99	+0.03 (+3.13%)	47,418,000
☆ NEWS <small>CS</small>	0.01	0.00 (0.00%)	46,789,900
☆ APO	1.58	+0.01 (+0.64%)	45,975,000
☆ PSG	0.62	-0.01 (-1.59%)	38,095,100
☆ MGI	21.40	+2.30 (+12.04%)	28,280,300
☆ HPT	0.68	-0.02 (-2.86%)	16,848,400
☆ BROOK	0.54	-0.01 (-1.82%)	11,999,500
☆ CHO	0.11	-0.01 (-8.33%)	11,178,400

ราคาเพิ่มขึ้น 10 อันดับ

หลักทรัพย์	ล่าสุด	เปลี่ยนแปลง	ปริมาณ AOM (หุ้น)
☆ HEALTH	1.66	+0.35 (+26.72%)	5,300
☆ CIG	0.07	+0.01 (+16.67%)	1,493,500
☆ MGI	21.40	+2.30 (+12.04%)	28,280,300
☆ GSC	1.68	+0.18 (+12.00%)	14,500
☆ EFORL <small>CS</small>	0.20	+0.02 (+11.11%)	9,786,200
☆ TVT	0.50	+0.05 (+11.11%)	3,022,400
☆ TPS	4.44	+0.40 (+9.90%)	4,497,400
☆ META	0.13	+0.01 (+8.33%)	7,425,100
☆ IIG	10.80	+0.80 (+8.00%)	638,600
☆ LIT	1.29	+0.09 (+7.50%)	1,786,000

ราคาลดลง 10 อันดับ

หลักทรัพย์	ล่าสุด	เปลี่ยนแปลง	ปริมาณ AOM (หุ้น)
☆ ARIN	2.14	-0.22 (-9.32%)	139,500
☆ NPK	15.80	-1.50 (-8.67%)	2,900
☆ CHO	0.11	-0.01 (-8.33%)	11,178,400
☆ TAPAC <small>MC</small>	0.73	-0.03 (-3.95%)	831,900
☆ HPT	0.68	-0.02 (-2.86%)	16,848,400
☆ TMC	1.70	-0.04 (-2.30%)	1,432,700
☆ PACO	1.71	-0.04 (-2.29%)	1,214,900
☆ PPS	0.44	-0.01 (-2.22%)	127,800
☆ TRV	3.14	-0.06 (-1.88%)	60,200
☆ BROOK	0.54	-0.01 (-1.82%)	11,999,500

SET

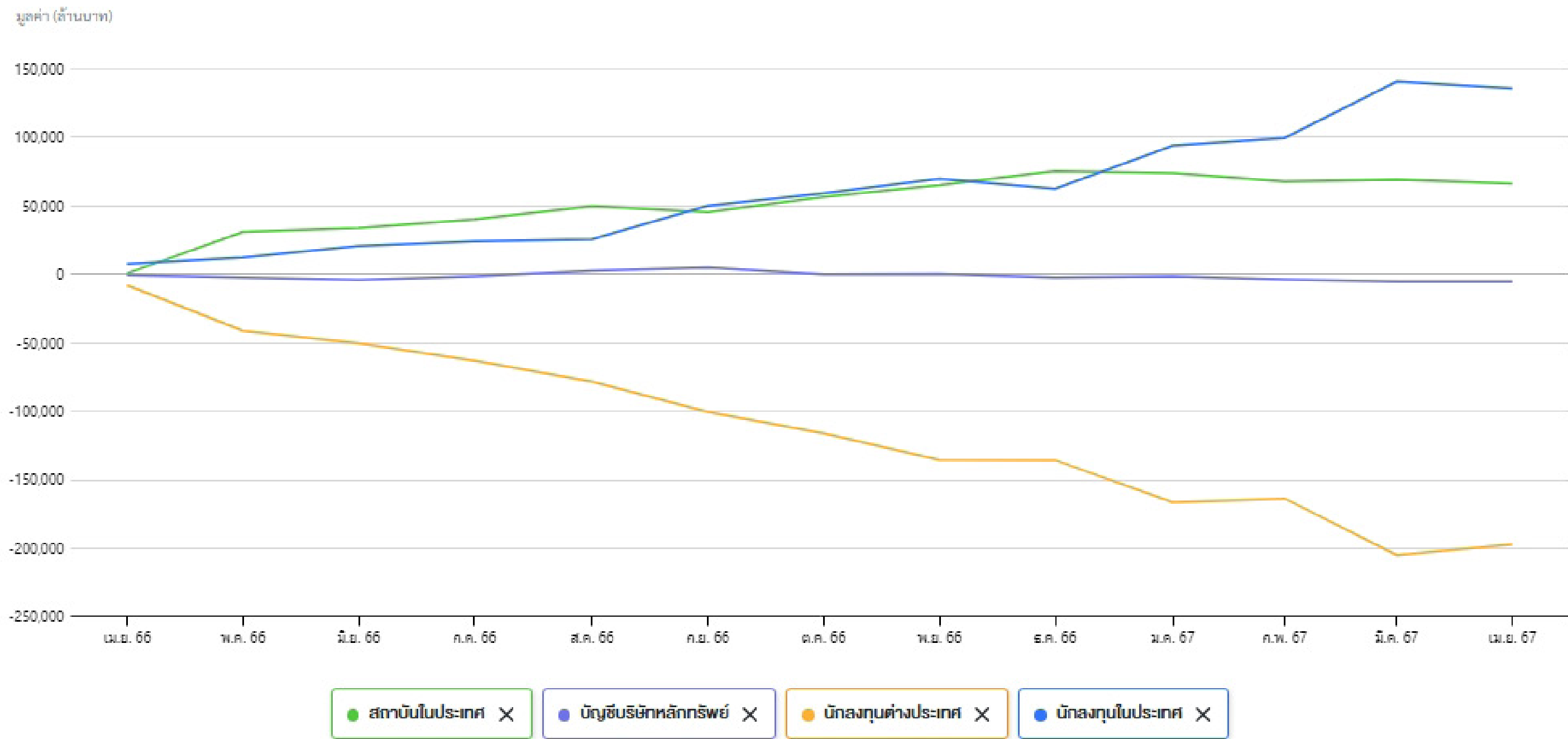
มูลค่าซื้อขาย ตามกลุ่มนักลงทุน

SET mai

มูลค่าการซื้อขายตามกลุ่มนักลงทุน (SET) หน่วย : ล้านบาท

นักลงทุน	วันที่ 10 เม.ย. 2567					01 เม.ย. 2567 - 10 เม.ย. 2567					01 เม.ย. 2567 - 10 เม.ย. 2567				
	ซื้อ	%	ขาย	%	สุทธิ	ซื้อ	%	ขาย	%	สุทธิ	ซื้อ	%	ขาย	%	สุทธิ
สถาบันในประเทศ	3,354.13	7.56	4,419.39	9.96	-1,065.26	25,787.15	10.00	29,924.01	11.61	-4,136.86	274,848.30	9.11	285,157.99	9.45	-10,309.68
บัญชีบริษัทหลักทรัพย์	2,581.75	5.82	2,657.32	5.99	-75.58	16,149.05	6.26	16,150.63	6.26	-1.57	207,352.60	6.87	210,246.92	6.97	-2,894.32
นักลงทุนต่างประเทศ	24,088.46	54.28	20,392.30	45.95	3,696.16	135,244.99	52.46	123,664.90	47.97	11,580.10	1,592,213.63	52.78	1,649,959.73	54.70	-57,746.10
นักลงทุนในประเทศ	14,353.83	32.34	16,909.15	38.10	-2,555.33	80,621.55	31.27	88,063.22	34.16	-7,441.67	942,093.66	31.23	871,143.56	28.88	70,950.11

มูลค่าการซื้อขายสุทธิสะสมตามกลุ่มนักลงทุนย้อนหลัง 1 ปี ข้อมูล ณ วันที่ 10 เม.ย. 2567



มูลค่าซื้อขาย

ตามกลุ่มนักลงทุน

SET

mai

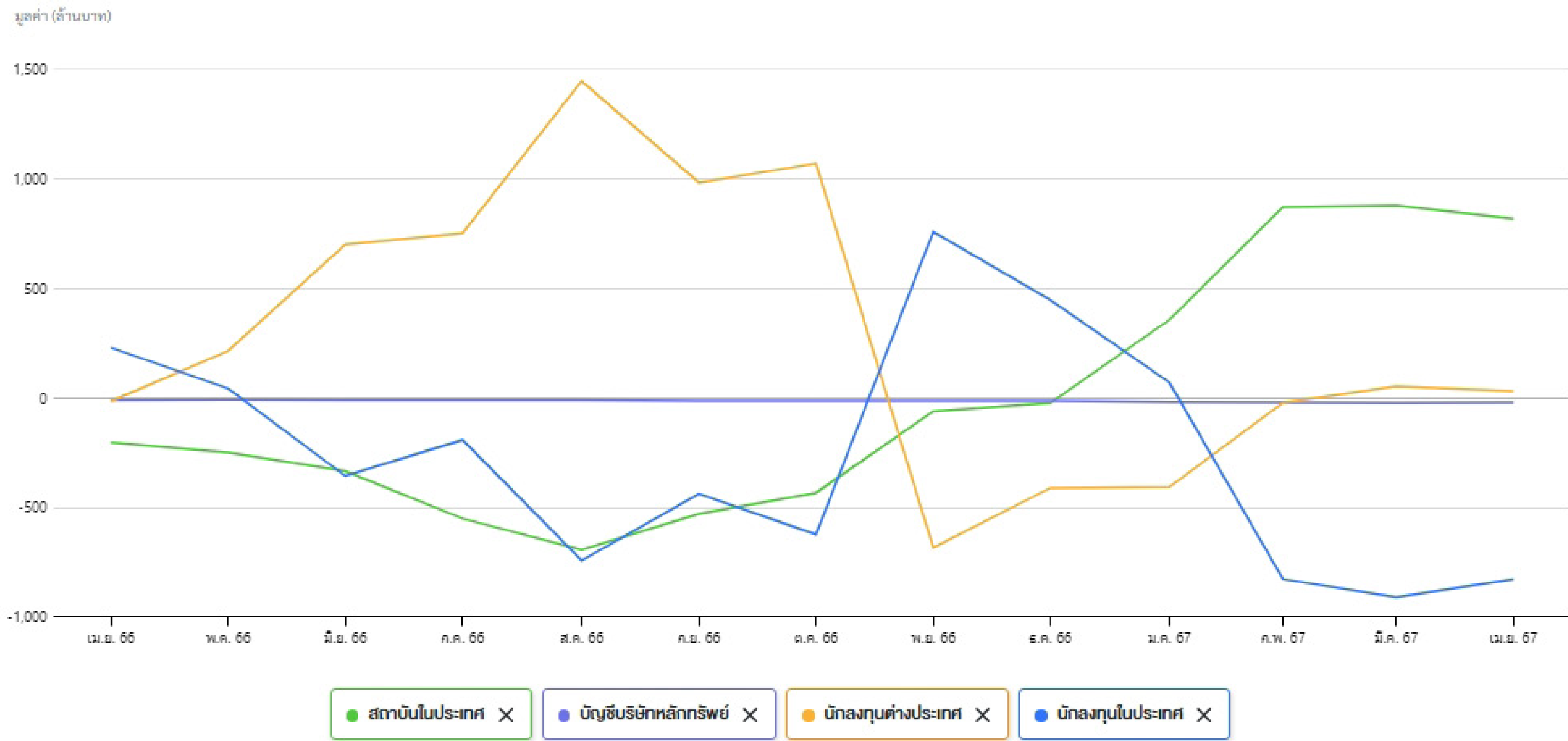
มูลค่าการซื้อขายตามกลุ่มนักลงทุน (mai)

หน่วย : ล้านบาท

นักลงทุน	วันที่ 10 เม.ย. 2567					01 เม.ย. 2567 - 10 เม.ย. 2567					01 ม.ค. 2567 - 10 เม.ย. 2567				
	ซื้อ	%	ขาย	%	สุทธิ	ซื้อ	%	ขาย	%	สุทธิ	ซื้อ	%	ขาย	%	สุทธิ
สถาบันในประเทศ	44.34	2.87	16.95	1.10	27.39	211.35	1.27	243.50	1.46	-32.14	4,030.68	2.96	3,162.68	2.32	868.00
บัญชีบริษัทหลักทรัพย์	6.14	0.40	6.57	0.43	-0.43	49.29	0.30	49.20	0.30	0.09	127.26	0.09	136.44	0.10	-9.18
นักลงทุนต่างประเทศ	283.16	18.34	212.01	13.73	71.14	1,779.02	10.69	1,731.08	10.40	47.94	17,450.75	12.83	16,938.78	12.45	511.97
นักลงทุนในประเทศ	1,210.45	78.39	1,308.55	84.75	-98.10	14,601.81	87.74	14,617.70	87.84	-15.89	114,448.07	84.12	115,818.86	85.13	-1,370.79

มูลค่าการซื้อขายสุทธิสะสมตามกลุ่มนักลงทุนย้อนหลัง 1 ปี

ข้อมูล ณ วันที่ 10 เม.ย. 2567



HOONINSIDE



ติดตาม Magazine Hooninside ได้แล้ววันนี้



WWW.HOONINSIDE.COM



LINE : HOONINSIDE

NEWSCENTER

PROGRAM NEWS CENTER



@HOONINSIDE



@HOONINSIDE

ติดต่อฝ่ายโฆษณา 02-276-5976 คุณนุ้ย
E-mail: reporter@hooninside.com