

# HOO NINSIDE



นายสิทธิภาส อุดมผลกุล

ประธานเจ้าหน้าที่บริหาร APO

นายสมศักดิ์ ศิริชัยนฤมิตร

ประธานเจ้าหน้าที่บริหาร APM

# APO พร้อม

APO พร้อมลงสนามเทรด mai 2 เม.ย.นี้





# Magazine

## Hooninside

new stock aexchange / ipo mai / interview / social biz / tip & more

# - Content -

ข่าวจากปก	04
ข่าวบริษัทจดทะเบียน	08
ข่าวการเงิน	16
อินไซด์ Business	23
สรุปการชื้อขาย	24

**บรรณาธิการบริหาร**  
ประสิทธิ์ ทรโชคนันต์  
**หัวหน้าข่าว**  
อณูภา ศิริรวง

**ที่ปรึกษา**  
ชาทอง ปัทมพงศ์  
ภักธีรา ดิลกรุ่งธีรเทพ  
สาธิต วรรณศิลป์  
พิพัฒน์ นวสวัสดิ์  
เทวัญ จงกลรอด  
ธณพงศ์ มีทอง  
ภากร ยิ่งแฉ่ม

**กองบรรณาธิการ**  
ณภัค ภัทรสุปรีดี

**กราฟิก**  
วิจิตพล นาคสุข  
ศิวีโล สอบใหม่  
ศักดาจรัส จันทรินทร์

**ติดต่อโฆษณา**  
คุณนุ้ย 02-276-5976  
E\_mail : reporter@hooninise.com





**GUNKUL**  
*not only the energy, we care*

เป็นผู้นำด้านธุรกิจพลังงานทดแทน  
อุปกรณ์ และระบบไฟฟ้าแบบครบวงจร  
ด้วยเทคโนโลยีและนวัตกรรมที่ทันสมัย  
เพื่อพัฒนาโครงสร้างพื้นฐาน  
ให้แข็งแกร่งอย่างยั่งยืน

และเป็นผู้นำด้านธุรกิจกัญชกัญชาในระดับสากล  
เพื่อเสริมสร้างคุณภาพชีวิตและสุขภาพที่ดี

**ศุภชา ดำรงปิยวุฒิ**

ประธานกรรมการบริหาร  
บริษัท กันกุลเอ็นจิเนียริ่ง จำกัด (มหาชน)



**บริษัท กันกุลเอ็นจิเนียริ่ง จำกัด (มหาชน)**

1177 อาคารเฟิร์ล แบงก์ค็อก ชั้น 8 ถนนพหลโยธิน แขวงพญาไท เขตพญาไท กรุงเทพมหานคร 10400

โทร.0-2242-5800 (อัตโนมัติ)





# APO พร้อม

**APO พร้อมลงสนามเทรด mai 2 เม.ย.นี้**

**โชว์จุดเด่นธุรกิจโอกาสโตสูง  
ฐานะการเงินดี ราคาหุ้นน่าสนใจ**

**APO พร้อมเทรด mai 2 เม.ย. นี้** มั่นใจนักลงทุนตอบรับดี พื้นฐานธุรกิจแข็งแกร่ง เดินหน้าปรับปรุงระบบการผลิต ขยายธุรกิจตามแผน ที่ปรึกษาการเงิน **APM ระบุธุรกิจมีโอกาสเติบโต หลังระดมทุน**

## นายสิทธิภาส อุดมผลกุล

ประธานเจ้าหน้าที่บริหาร บริษัท เอเชียนน้ำมันปาล์ม จำกัด (มหาชน)

ผู้เชี่ยวชาญธุรกิจสกัดน้ำมันปาล์มดิบ จำหน่ายผลิตภัณฑ์หลักจากการสกัดน้ำมันปาล์มดิบและผลพลอยได้ผลิตไฟฟ้าจากก๊าซชีวภาพเพื่อจำหน่ายให้การไฟฟ้าส่วนภูมิภาคเปิดเผยว่า บริษัทมั่นใจว่าการเข้าซื้อขายในตลาดหลักทรัพย์ เอ็ม เอ ไอ (mai) ในวันที่ 2 เม.ย. นี้ จะได้รับการตอบรับที่ดีจากนักลงทุน

เนื่องจากมีความมั่นใจในปัจจุบันพื้นฐานของบริษัท และจากภาพรวมอุตสาหกรรมที่มีแนวโน้มความต้องการใช้น้ำมันปาล์มสูงขึ้นใน

ทุกภาคธุรกิจ ตามการฟื้นตัวของเศรษฐกิจโลกที่ส่งผลให้ความต้องการด้านอุปโภคบริโภคปรับตัวเพิ่มขึ้นตาม ซึ่งถือเป็นโอกาสของบริษัทที่จะขยายฐานลูกค้า และเพิ่มกำลังการผลิตรองรับความต้องการดังกล่าว รวมถึงแผนการปรับปรุงประสิทธิภาพการผลิตเพื่อเพิ่มศักยภาพในการดำเนินธุรกิจ

โดยการระดมทุนครั้งนี้บริษัทจะนำเม็ดเงินที่ได้มาลงทุนปรับปรุงเครื่องจักรในกระบวนการผลิต เปลี่ยนจากหม้อนึ่งแนวนอนเป็น

แนวตั้ง เพื่อการลดขั้นตอนระยะเวลา แรงงาน และลดต้นทุนในการผลิต คาดว่าจะปรับปรุงแล้วเสร็จและพร้อมดำเนินงานได้ภายในปี 2568 เพื่อรองรับความต้องการน้ำมันปาล์มดิบที่มีแนวโน้มเพิ่มขึ้นในอนาคต

รวมถึงเป็นเงินทุนหมุนเวียนในการดำเนินงาน ซึ่งบริษัทมั่นใจว่าจะสามารถเพิ่มศักยภาพในการขยายธุรกิจ สร้างความน่าเชื่อถือ เพิ่มความสามารถในการแข่งขัน และสร้างการเติบโตได้อย่างมีนัยสำคัญ





# นายสมศักดิ์ ศิริชัยนฤมิตร

ประธานเจ้าหน้าที่บริหาร บริษัท แอสเซท โปส แมเนจเม้นท์ จำกัด หรือ APM



ในฐานะที่ปรึกษาการเงิน กล่าวว่า เชื่อว่า APO จะเป็นหุ้น IPO ที่ได้รับความสนใจจากนักลงทุน เนื่องจากบริษัทมีโอกาสขยายธุรกิจอีกมากภาย หลังการระดมทุน จากจุดเด่นในการจัดหาผลปาล์มสดที่มีคุณภาพ ผ่าน โครงการ **Asian Plus+ ส่งเสริมเกษตรกรให้มีความรู้ ความเข้าใจในการตัดทะลายปาล์มสดที่มีคุณภาพมาจำหน่ายกับบริษัท ส่งผลให้บริษัท มีอัตราในการสกัดน้ำมันปาล์มดิบ (OER) สูงขึ้นกว่าค่าเฉลี่ยของของ จังหวัดกระบี่ และค่าเฉลี่ยของประเทศไทยอย่างชัดเจน**



นอกจากนี้ APO ยังมีพื้นฐานทางการเงินที่แข็งแกร่ง สภาพคล่องอยู่ในระดับดี

มีกำไรสะสมประมาณ 117 ล้านบาท และมี D/E ต่ำเพียง 0.4 เท่า เงินระดมทุนที่ได้รับในครั้งนี้ ไม่ต้องนำไปชำระหนี้ใดๆ จึงสามารถลงทุนเพื่อการเติบโตของกิจการได้อย่าง

เต็มที่ และบริษัทมีนโยบายการจ่ายปันผลไม่ต่ำกว่า 30% ของกำไรสุทธิหลังหักเงินสำรองตามกฎหมาย รวมถึงเงินสำรองอื่นตามที่บริษัทกำหนด

ขณะที่ราคาหุ้นสามัญเสนอขายหุ้นละ 0.99 บาท อัตราส่วนราคาหุ้นต่อมูลค่าทางบัญชี (Price to Book

Value : P/BV) มีค่าเท่ากับ 1.00 เท่า ซึ่งเป็นมูลค่าพื้นฐานของกิจการ และมีมูลค่าเท่ากับต้นทุนของผู้ถือหุ้นเดิมที่ทำธุรกิจมานานกว่า 40 ปี อีกทั้งผู้ถือหุ้นเดิมสมัครใจที่จะไม่ขายหุ้นที่ถืออยู่เพิ่มเติมจากเกณฑ์ Silent Period ของตลาดหลักทรัพย์ฯ (Voluntary Share Lockup) เป็นระยะเวลา 6 เดือน

## 4 โบรก KFS BYD KTX KCS เคาะกรอบราคาเหมาะสม หุ้น "APO" 1.10 - 1.64 บาท



### BYD ให้ราคาสูงสุดที่ 1.64 บาท

บริษัทหลักทรัพย์ บียอนด์ จำกัด (มหาชน) ประเมินกำไรปี 2023E-2024E ว่ากำไรสุทธิปี 2023E ลดลง 53% เป็น 13 ล้านบาท เนื่องจากผลกระทบของสภาพอากาศเอลนีโญ ก่อนกลับมาเติบโตในปี 2024E ประมาณ 321% เป็น 56 ล้านบาท ปัจจัยหนุนจาก

1. รายได้จากธุรกิจหลักกลับมาเติบโตตามแนวโน้มราคาน้ำมันในตลาดโลก

2. รายได้จากธุรกิจผลิตพลังงานไฟฟ้าจากก๊าซชีวภาพ มีอัตรากำไรขั้นต้นสูงขึ้น ตามกำลังการผลิตไฟฟ้าที่เพิ่มขึ้นจาก 400 KW เป็น 1 MW 3. ค่าใช้จ่ายในการขายและบริหารต่อยอดขาย (SG&A to sales) มีแนวโน้มลดลงจากระดับ 3.9% ในปี 2022 เป็น 2.9-3.0% ในปี 2024E-2025E และ 4) ภาษีจ่ายที่ลดลงจากการได้รับบัตรส่งเสริมการลงทุน

ทั้งนี้ บริษัทกำหนดราคาเหมาะสมเท่ากับ 1.64 บาทต่อหุ้น ประเมินมูลค่าหลักทรัพย์ APO อิง PER ปี

2024E ที่ 10 เท่า ใกล้เคียงกับค่าเฉลี่ยของหุ้นกลุ่มน้ำมันปาล์มในตลาด

บริษัท เอเชียัน้ำมันปาล์ม จำกัด (มหาชน) หรือ APO ดำเนินธุรกิจสกัดน้ำมันปาล์มดิบ จำหน่ายผลิตภัณฑ์หลักจากการสกัดน้ำมันปาล์มดิบและผลพลอยได้ รวมถึงผลิตพลังงานไฟฟ้าจากก๊าซชีวภาพเพื่อจำหน่ายให้กับกิจการไฟฟ้าส่วนภูมิภาค เตรียมเข้าซื้อขายในตลาดหลักทรัพย์ เอ็ม เอ ไอ (mai) หมวดธุรกิจเกษตรและอุตสาหกรรมอาหาร (AGRO) จำนวน 100 ล้านหุ้น มูลค่าที่ตราไว้ (พาร์) หุ้นละ 0.50 บาท โดยมีบริษัท แอสเซท โปส แมเนจเม้นท์ จำกัด หรือ APM เป็นที่ปรึกษาทางการเงิน และ บริษัทหลักทรัพย์ ดิงส์เวิร์ด จำกัด (มหาชน) เป็นแกนนำการจัดจำหน่ายหุ้นสามัญเพิ่มทุน

ทั้งนี้ จากมุมมองของบทวิเคราะห์ 4 แห่ง มองภาพรวมการเติบโตไปในทิศทางเดียวกันว่า ธุรกิจสกัดน้ำมันปาล์มดิบค่อนข้างมีความผันผวนตามปัจจัยแวดล้อม อย่างไรก็ตาม APO วางแผนธุรกิจทำการตลาดเชิงรุก เพื่อขยายฐานลูกค้าให้หลากหลาย พร้อมวางแผนเพิ่มประสิทธิภาพการดำเนินงานระยะยาว รวมถึงการเพิ่มกำลังการผลิตไฟฟ้าจากก๊าซชีวภาพ เพื่อช่วยหนุนผลประกอบการในอนาคต

**บริษัทหลักทรัพย์ 4 แห่ง วิเคราะห์แนวโน้มการเติบโตและให้กรอบราคาเป้าหมายระหว่าง 1.10 - 1.64 บาท ดังนี้**



## KTX มอง APO ปรับปรุงการผลิตเพิ่มความ สามารถทำกำไร เติบโตร้อย 1.50 บาท

บริษัทหลักทรัพย์ กรุงไทย เอ็กซ์สปริง จำกัด วิเคราะห์ว่า แผนการปรับปรุงประสิทธิภาพการผลิต จะช่วยเพิ่มความสามารถในการทำกำไร คาดการณ์กำไรต่อหุ้น (EPS) ปี 2023E-2026E จะเติบโตในอัตราเฉลี่ย 21.5% ต่อปี

โดยเงินที่ได้จากการระดมทุน บริษัทมีแผนนำไปใช้ลงทุนเพื่อปรับปรุงประสิทธิภาพเครื่องจักรในกระบวนการผลิต คาดว่าโครงการจะแล้วเสร็จในปี 2025E ซึ่งจะช่วยลดอัตราสูญเสียของวัตถุดิบ และต้นทุนการผลิต รวมถึงเพิ่มความสามารถในการทำกำไร อีกทั้ง คาดว่ากำไรสุทธิของ APO จะขยายตัวในอัตราเฉลี่ย 32.6% ต่อปี ระหว่างปี 2023E-2026E จากการเร่งตัวของปริมาณจำหน่ายน้ำมันปาล์มดิบ

ทั้งนี้ บริษัทประเมินมูลค่าเหมาะสมของ APO ที่ 1.50 บาท ด้วยวิธี Earnings Yield อิงประมาณการกำไรต่อหุ้นปี 2024E อัตราผลตอบแทนที่คาดหวัง 8.0% ระดับราคา ดังกล่าว เทียบเท่ากับ 2024E PER ที่ 12.5 เท่า



## KFS ชู APO ดาวเด่นโรงสกัดน้ำมันปาล์ม ประเมินราคาเหมาะสม 1.40 บาท

บริษัทหลักทรัพย์ คิงส์ฟอร์ด จำกัด (มหาชน) วิเคราะห์ว่า APO มีวัตถุประสงค์นำเงินที่ได้จากการระดมทุนมาลงทุน พัฒนาระบบการนึ่งแบบ Automation Phase 1 และ 2 จำนวน 68 ล้านบาท ช่วยเพิ่มประสิทธิภาพการผลิตน้ำมันปาล์มดิบ ลดการสูญเสีย และลดต้นทุนการผลิต คาดว่าจะเริ่มดำเนินการในช่วงครึ่งปีหลัง 2567 และจะแล้วเสร็จในช่วงครึ่งปีแรก 2568 ส่วนเงินที่เหลือจะนำไปใช้เป็นเงินทุนหมุนเวียนในกิจการต่อไป

นอกจากนี้ ยังคาดการณ์กำไรสุทธิปี 2566 อยู่ที่ 13.93 ล้านบาท ลดลง 50.69% เมื่อเทียบกับช่วงเดียวกันปีก่อน จากความผันผวนของราคาน้ำมันปาล์มดิบกับราคาทะลายปาล์มสดในบางช่วงเวลา ก่อนจะกลับมาเติบโตต่อเนื่องเป็น 41.48 ล้านบาท และ 60.36 ล้านบาท ในปี 2566-2568 หรือเติบโตด้วย อัตราเฉลี่ยต่อปี (CAGR ปี 2566-2568) 108.2%

ทั้งนี้ บริษัทประเมินมูลค่าเหมาะสมปี 2567 อิง PER 11.50 เท่า อยู่ที่ 1.40 บาท โดยเลือกใช้วิธี P/E ในการประเมินมูลค่าเหมาะสม เปรียบเทียบกับบริษัทที่ประกอบธุรกิจคล้ายคลึงกับ APO ที่จดทะเบียนในตลาดหลักทรัพย์ SET และ Thai ที่อยู่ในกลุ่มเกษตรและอุตสาหกรรมอาหาร อาทิ CPI LST UPOIC และ UVAN ซึ่งมีค่าเฉลี่ย PER ของ Peer ย้อนหลังในอดีต 3 ปีที่ 8.8 เท่า อย่างไรก็ตามจากแนวโน้มกำไรต่อหุ้นของ APO มี

## KCS ประเมินมูลค่าพื้นฐานที่ 1.10 บาท

บริษัทหลักทรัพย์ กรุงศรี พัฒนสิน จำกัด (มหาชน) วิเคราะห์ว่า อุตสาหกรรมน้ำมันปาล์มมีทิศทางขยายตัวทั้งในและต่างประเทศ นอกจากนี้กระทรวงเกษตรและสหกรณ์วางแผนยุทธศาสตร์ปฏิรูปปาล์มน้ำมันทั้งระบบ

บริษัทคาดว่าปี 2024F APO จะมีกำไรสุทธิ 37 ล้านบาท เพิ่มขึ้น 112% จาก 16 ล้านบาท ในปี 2023F เนื่องจากยอดขายและอัตรากำไรขั้นต้น รวมถึงรายได้ขายไฟฟ้าเพิ่มขึ้น การจัดหาผลปาล์มที่มีประสิทธิภาพ ทำให้มีผลปาล์มเข้าสู่โรงงานเพิ่มขึ้น 14% นอกจากนี้การจัดหาผลปาล์มผ่านโครงการ Asian Plus+ ที่ให้ราคาผลปาล์มสูงกว่าตลาดสำหรับผลปาล์มที่มีคุณภาพสูงและให้เปอร์เซ็นต์น้ำมันสูง ส่งผลให้ปริมาณการขายเพิ่ม 16% ขณะที่ราคาขายมีแนวโน้มเพิ่มขึ้นส่งผลให้ยอดขายเพิ่ม 25% ด้านโรงไฟฟ้าเพิ่มกำลังการผลิตจาก 400 KW เป็น 1 MW ตั้งแต่ไตรมาส 4/23 ทำให้คาดว่ารายได้ค่าไฟจะเพิ่มจาก 6 ล้านบาท ในปี 2023F เป็น 22 ล้านบาทในปี 2024F

ทั้งนี้ บริษัทประเมินมูลค่าพื้นฐานของ APO ปี 2024F ที่ 1.10 บาท ด้วย P/E เป้าหมาย 10 เท่า (10% สูงกว่า ค่าเฉลี่ยกลุ่มน้ำมันปาล์มที่ 9 เท่า) ภายใต้แนวโน้มกำไรสุทธิฟื้นตัว 112% และ EPS หลังเพิ่มทุน เติบโต 81% ในปี 2024F เพราะคาดว่าปริมาณการขายและราคาขายน้ำมันปาล์มขยายตัว รวมทั้งโรงไฟฟ้า จากก๊าซมีการขยายกำลังการผลิต ซึ่งหากปริมาณการขายและราคาขายน้ำมันปาล์มปี 2024 สูงกว่าสมมติฐาน จะทำให้ประมาณการและราคาเป้าหมายสูงกว่าคาดการณ์เดิม





# ไปให้สุด กับเรื่องสดใหม่ พีที สดใหม่ไปกับคุณ





# PTG

## ผนึกกำลัง Dataiku จับเคลื่อนกลยุทธ์ AI ระดับองค์กร รองรับการให้บริการลูกค้าและขยายฐานกลุ่มใหม่

PTG ประกาศร่วมมือ SSC IT Group เดินหน้าใช้ประโยชน์บนเทคโนโลยีจาก Dataiku เพื่อยกระดับกลยุทธ์การวิเคราะห์ข้อมูล สำหรับองค์กร โดยความร่วมมือครั้งนี้จะช่วยให้ PTG สามารถวิเคราะห์ข้อมูลเชิงลึกจากแหล่งข้อมูลต่างๆ ได้อย่างมีประสิทธิภาพ และรองรับการนำ AI มาใช้เพื่อเพิ่มประสิทธิภาพการดำเนินงาน พัฒนาสินค้าและบริการ ซึ่งจะนำพารัฐวิสาหกิจเข้าสู่ยุคใหม่ด้วยกลยุทธ์ที่เน้นข้อมูลเป็นศูนย์กลาง และ จะสามารถเข้าใจลูกค้าและตอบสนองความต้องการของลูกค้าได้ดียิ่งขึ้น

นายสิทธิรา สุภาพ ผู้อำนวยการ ฝ่าย Business Intelligence บริษัท พีทีจี เอ็นเนอยี จำกัด (มหาชน) กล่าวเน้นย้ำถึงความสำคัญของเทคโนโลยีที่ทุกคนเข้าถึงได้ว่า "เรามุ่งหวังว่าทุกคน ไม่ว่าจะมีความรู้พื้นฐานด้านเทคนิคมากหรือน้อย ล้วนมีศักยภาพในการค้นหาคุณค่าจากข้อมูล และมีส่วนร่วมในการขับเคลื่อนการเติบโตขององค์กร Dataiku มีจุดเด่นเรื่องการทำงานด้านวิเคราะห์ข้อมูลร่วมกัน ซึ่งจะช่วยให้ผู้เชี่ยวชาญด้านข้อมูลและผู้เชี่ยวชาญด้านเฉพาะทางสามารถทำงานร่วมกันได้อย่างมีประสิทธิภาพ อีกทั้งยังนำ AI ไปบูรณาการกับการทำงานประจำวัน ได้ง่ายขึ้น นอกจากนี้ แพลตฟอร์ม Dataiku ยังมีระบบ MLOps และ Governance ซึ่งช่วยสร้างกลยุทธ์ที่น่าเชื่อถือและอธิบายได้ง่ายขึ้น"



วันนี้ PTG กำลังดำเนินการโครงการ Customer Data Integration (CDI) ซึ่งจะนำมาใช้ในการสร้างแบบจำลองเชิงพยากรณ์ (predictive modeling) เข้ากับระบบสมาชิกที่มีสมาชิกกว่า 20 ล้านคน เพื่อมาคำนวณมูลค่าที่ลูกค้าแต่ละรายใช้จ่ายไปกับสินค้าหรือบริการของธุรกิจ (customer lifetime value) และเสริมสร้างการตลาดแบบเฉพาะบุคคล (marketing personalization) เป็นการเพิ่มประสิทธิภาพและลดต้นทุนการทำตลาดไปด้วยกัน ซึ่งด้วยความสำเร็จนี้ PTG มุ่งมั่นที่จะเดินหน้านโยบายระดับกลยุทธ์ การสร้างระบบ วิเคราะห์ข้อมูล สู่ enterprise AI อย่างต่อเนื่องโดยการนำเทคโนโลยี AI บนแพลตฟอร์ม Dataiku มาใช้ในการพัฒนาโซลูชันต่างๆ ไปสู่ภาคธุรกิจ นอกเหนือจากธุรกิจน้ำมันเพื่อสร้างความยั่งยืนให้กับธุรกิจ

ความสำเร็จในการนำเทคโนโลยีการวิเคราะห์มาใช้ของ PTG และ Dataiku โดย SSC IT Group ครั้งนี้ ไม่เพียงแต่สามารถเอาชนะความท้าทายเดิมๆ ในการพัฒนาโครงการทางด้านวิทยาศาสตร์ข้อมูลเท่านั้น แต่ยังแสดงให้เห็นถึงศักยภาพของการสร้างสรรค์นวัตกรรมร่วมกัน ความสำเร็จนี้ตอกย้ำถึงความสำคัญของการพิสูจน์เทคโนโลยี (proof of technology) ภายใต้สภาพแวดล้อมทางธุรกิจที่รวดเร็วในปัจจุบัน ซึ่งโซลูชันของการนำ Dataiku มาใช้จะช่วยประหยัดเวลาในการสร้าง Model ซึ่งจะมีความสำคัญต่อการรักษาความได้เปรียบในการแข่งขันของกลุ่มธุรกิจต่างๆ ภายใต้เครือ PTG จะสามารถใช้ประโยชน์จากการวิเคราะห์ข้อมูลขนาดใหญ่จากระบบนี้ ซึ่งจะช่วยให้สามารถให้บริการแก่ลูกค้าได้อย่างมีประสิทธิภาพมากยิ่งขึ้น

ทั้งนี้เพื่อขับเคลื่อนธุรกิจด้วยการตัดสินใจทางธุรกิจที่มีประสิทธิภาพ PTG มุ่งมั่นที่จะคว้าและหาโอกาสใหม่ ๆ โดยอาศัยพลัง AI ซึ่งเปรียบเหมือนการสร้างสรรคและคิดค้นสิ่งใหม่ ๆ วิสัยทัศน์ของ PTG คือการปฏิวัติความสัมพันธ์ระหว่างธุรกิจกับลูกค้า โดยมอบประสบการณ์ที่เหนือระดับ สร้างความประทับใจและสายสัมพันธ์ที่ยั่งยืนให้กับลูกค้า ความมุ่งมั่นด้านนวัตกรรมและความเป็นเลิศนี้คือสิ่งที่ทำให้ PTG เป็นผู้นำโดดเด่น ไม่เพียงแต่ในภาคพลังงานเท่านั้น แต่ยังรวมไปถึงอุตสาหกรรมอื่น ๆ อีกด้วย



# PTG

**ผนึกกำลัง Dataiku** จับเคลื่อนกลยุทธ์ AI ระดับองค์กร  
รองรับการให้บริการลูกค้าและขยายฐานกลุ่มใหม่



SSC IT Group ในฐานะคู่ค้าและผู้เชี่ยวชาญ Dataiku ซึ่งเป็นหนึ่งในแพลตฟอร์ม AI ระดับโลกที่เป็นที่ยอมรับอย่างกว้างขวางว่าสามารถนำมาใช้ในการสนับสนุนภาคธุรกิจได้เป็นอย่างดี เนื่องจาก Dataiku เป็นเครื่องมือที่มีความทันสมัยในด้านการนำข้อมูลองค์กรมาวิเคราะห์เชิงลึก (Advance analytics) โดยใช้เทคโนโลยี AI/ML ที่ใช้งานง่ายและมีความยืดหยุ่นสูงที่สุดในกลุ่ม Solutions ที่เกี่ยวกับ Data Science Platform โดยในปัจจุบันมีบริษัททั่วโลกให้ความไว้วางใจใช้ Dataiku เพื่อสนับสนุนการตัดสินใจทางธุรกิจที่สำคัญขององค์กรในทุกภาคธุรกิจ อาทิ ธุรกิจค้าปลีก ธุรกิจพลังงาน ธุรกิจการเงินการธนาคาร เป็นต้น โดย Dataiku มุ่งเน้นพัฒนาบริการเปลี่ยนแปลงของการดำเนินธุรกิจของลูกค้าย่างต่อเนื่อง ไม่ว่าจะเป็นทางด้านการคาดการณ์ยอดขายในอนาคต หรือ ระบบการวิเคราะห์ข้อมูลโดยคำนึงถึงพฤติกรรมลูกค้าในปัจจุบันและรวมถึงสามารถแนะนำข้อเสนอที่เหมาะสมในอนาคตให้กับลูกค้า ทั้งนี้ Dataiku ยังได้มุ่งมั่นพัฒนาแพลตฟอร์มสำหรับองค์กรธุรกิจที่จะนำ AI และ Generative AI มาจับเคลื่อนธุรกิจให้มีความคล่องตัว รวมถึงมีความพร้อมรองรับการแข่งขันทางธุรกิจ โดยยึดมั่นถึงความง่ายและความสะดวกในการทำงานร่วมกันภายในองค์กร ตั้งแต่วิศวกรข้อมูล (Data Engineer), นักวิเคราะห์ข้อมูล (Data Analyst) ไปจนถึงนักวิทยาศาสตร์ข้อมูล (Data Scientist) และอีกทั้งผู้ใช้ข้อมูลในเชิงธุรกิจ (Business User / Citizen Data Science) อีกด้วย



# บอร์ด COCOCO

**ไฟเขียว ทุ่มงบ 250 ลบ.** สร้างคลังสินค้ากึ่งอัตโนมัติ  
คาดเสร็จปีนี้ **หมุนรายได้ปีนี้โต 30-40%** เสริมฐานแกร่ง

บอร์ด COCOCO ไฟเขียว ทุ่มเงิน 250 ล้านบาท ก่อสร้างคลังสินค้ากึ่งอัตโนมัติเพื่อรองรับการจัดเก็บผลิตภัณฑ์มะพร้าว  
หลังมีกำลังการผลิตและยอดสั่งซื้อเพิ่มขึ้น คาดก่อสร้างและติดตั้งระบบต่างๆ แล้วเสร็จภายในปี 2567  
หมุนการเติบโตของธุรกิจอย่างต่อเนื่องในอนาคต ปีกรงรายได้ปีนี้เติบโต 30-40% ขยายฐานลูกค้า และเพิ่มกลยุทธ์การตลาด  
เสริมฐานให้แข็งแกร่ง



**ดร.วรวัฒน์ ชื่นปิ่นเกลียว ประธานเจ้าหน้าที่บริหาร บริษัท ไทย โคโคโก้ จำกัด (มหาชน) หรือ "COCOCO"** ผู้ผลิต จำหน่าย และส่งออกผลิตภัณฑ์แปรรูปจากมะพร้าวรายใหญ่ของไทย กล่าวว่ ที่ประชุมคณะกรรมการของ บริษัทฯ ได้มีมติอนุมัติการลงทุนโครงการก่อสร้างคลังสินค้ากึ่งอัตโนมัติโดยกำหนดมูลค่าการลงทุนรวมประมาณ 250 ล้านบาท

โดยการลงทุนก่อสร้างคลังสินค้าดังกล่าว จะทำให้บริษัทมีคลังสินค้าที่มีเทคโนโลยีที่ทันสมัยและพื้นที่จัดเก็บผลิตภัณฑ์มะพร้าวตามกำลังการผลิตที่เพิ่มขึ้น และยอดคำสั่งซื้อที่เพิ่มขึ้นอย่างต่อเนื่องทั้งในปัจจุบันและในอนาคต ส่งผลให้มีการจัดการคลังสินค้าได้อย่างมีประสิทธิภาพ ซึ่งจะช่วยสนับสนุนการเติบโตของธุรกิจอย่างต่อเนื่องในอนาคต โดยคาดว่าโครงการดังกล่าวจะก่อสร้างและติดตั้งระบบต่างๆ แล้วเสร็จภายในปี 2567

ดร.วรวัฒน์ กล่าวอีกว่ บริษัทฯ ตั้งเป้าหมายรายได้ปีนี้เติบโต 30-40% เนื่องจากบริษัทฯ มีการขยายฐานลูกค้า และเพิ่มกลยุทธ์การตลาด เพื่อเพิ่มยอดขายในต่างประเทศ และมีการขายแบรนด์เพิ่มมากขึ้น ครอบคลุมกับ ทิศทางผลิตภัณฑ์ประเภทน้ำมะพร้าว ยังมีแนวโน้มการเติบโตที่ดี สอดคล้องธุรกิจน้ำมะพร้าวที่ยังอยู่ในธุรกิจเมกะเทรนด์สุขภาพทั่วโลกที่มีศักยภาพการเติบโตในอนาคตอย่างยิ่ง



SINO

ผนึก SJWD

## เพิ่มศักยภาพกลุ่มธุรกิจ Sea Freight ตอบสนองลูกค้า หนุนความสามารถการทำกำไรที่ดี

SINO ผนึกความร่วมมือ SJWD ในฐานะ Strategic Partner นำจุดแข็งทั้ง 2 ฝ่ายร่วมยกระดับศักยภาพการดำเนินธุรกิจให้บริการโลจิสติกส์ระหว่างประเทศอย่างครบวงจร เพิ่มอำนาจการต่อรองสายเดินเรือเพื่อบริหารจัดการค่าระวางเรือ หนุนขีดความสามารถการทำกำไรของกลุ่มธุรกิจ Sea Freight พร้อมสร้างโอกาสจากการขยายฐานลูกค้าเพื่อเข้าใช้บริการคลังสินค้าร่วมกัน

นายณัฏฐ์ณิศ วิทยศักดิ์พันธ์ ประธานเจ้าหน้าที่บริหาร บริษัทโซโน โลจิสติกส์ คอร์ปอเรชั่น จำกัด (มหาชน) หรือ SINO ผู้ให้บริการโลจิสติกส์ระหว่างประเทศอย่างครบวงจร เปิดเผยว่า หลังจาก บมจ.เอสซีจี เจดับเบิ้ลยูดี โลจิสติกส์ หรือ SJWD ได้เข้าลงทุนในบริษัทฯ ในฐานะถือหุ้นใหญ่อันดับที่ 5 ซึ่งถือเป็น Strategic Partner ที่สำคัญ โดยนำจุดแข็งของ SINO ที่มีปริมาณการขนส่งสินค้าทางทะเลบนเส้นทางไทย-สหรัฐ เป็นอันดับ 1 ของผู้ให้บริการสัญชาติไทยและเป็นอันดับ 4 ของโลก ผสานเข้ากับความเชี่ยวชาญของ SJWD บนเส้นทางขนส่งสินค้าทางทะเลในภูมิภาคอาเซียน เพื่อยกระดับศักยภาพการให้บริการโลจิสติกส์ระหว่างประเทศในเส้นทางขนส่งสินค้าทางทะเล (Sea Freight) และเพิ่มอำนาจต่อรองกับสายเดินเรือในการจัดหาระวางสินค้า โดยมีปริมาณการขนส่งสินค้าระหว่างประเทศรวมกันกว่า 150,000 ตู้ต่อปี ช่วยให้ผู้ให้บริการบริหารจัดการค่าระวางเรือด้วยต้นทุนที่ดีและให้บริการที่มีคุณภาพ ตอบสนองความต้องการของลูกค้าทั้ง 2 ฝ่ายได้อย่างมีประสิทธิภาพยิ่งขึ้น

ความร่วมมือในครั้งนี้ยังสร้างโอกาสทางธุรกิจให้แก่ SINO จากแผนขยายฐานลูกค้า เพื่อดึงดูดให้เข้ามาใช้บริการคลังสินค้าให้เข้า ได้แก่ อาคารคลังสินค้าทั่วไปและอาคารคลังสินค้าปลอดอากร (Free Zone) ในพื้นที่แหลมฉบัง จังหวัดชลบุรี นอกจากนี้ยังสามารถใช้บริการคลังสินค้าของ SJWD ได้ ช่วยกระตุ้นอัตราการเข้าพื้นที่และทำให้ทั้งสองฝ่ายสามารถใช้ทรัพยากรของตนให้เกิดประโยชน์สูงสุด และลดค่าใช้จ่ายด้านการลงทุนคลังสินค้าในอนาคตได้

“ความร่วมมือกับ SJWD ช่วยเพิ่มอำนาจการต่อรองกับสายเดินเรือให้เรามีต้นทุนที่ดีขึ้น และสามารถใช้ประโยชน์จากสินทรัพย์ให้เกิดประโยชน์สูงสุด เพื่อสร้างกำไรจากการให้บริการที่ดียิ่งขึ้นอีกด้วย” นายณัฏฐ์ณิศ กล่าว

ขณะที่ปีนี้ บริษัทฯ มั่นใจว่าจะมีปริมาณการขนส่งสินค้าทางทะเลรวมกันกว่า 53,000 ตู้ได้ตามเป้าหมาย จากแผนงานรุกขยายตลาดในภูมิภาคอาเซียนเพื่อผลักดันให้ไทยเป็นฮับการขนส่งสินค้าระหว่างประเทศทางทะเลบนเส้นทางไทย-สหรัฐ ซึ่งหลังจากได้ร่วมมือกับพันธมิตรเพื่อให้บริการเรือลำเลียงตู้ขนาดเล็กรวม 120 ตู้คอนเทนเนอร์ ภายใต้บริการ CTX Service โดยรับสินค้าจากท่าเรือประเทศกัมพูชามายังท่าเรือแหลมฉบังเพื่อขนส่งสินค้าต่อไปยังประเทศสหรัฐอเมริกา ซึ่งได้รับการตอบรับเป็นอย่างดี นอกจากนี้ บริษัทฯ ยังเปิดสำนักงานใหม่ในประเทศมาเลเซีย ซึ่งถือเป็นประเทศแรกที่บริษัทฯ ได้เข้าไปทำตลาดเพิ่มเติมเพื่อขยายขอบเขตการให้บริการแก่ลูกค้า และมีแผนจะเปิดสำนักงานเพิ่มเติมในอีกหลายประเทศในภูมิภาคนี้ อันจะส่งผลต่อปริมาณการใช้ตู้คอนเทนเนอร์ SOC และ ISO Tank ของบริษัทฯ อย่างเต็มที่ และสามารถเก็บเกี่ยวรายได้จากการให้บริการขนส่งสินค้าในช่วงที่ค่าระวางเรือปรับตัวสูงขึ้น เพื่อผลักดันผลการดำเนินงานในปีให้เติบโตตามแผน



# GULF

เปิด COD โรงไฟฟ้า กัลฟ์ พิต (GPD) หน่วยผลิตที่ 3  
**ขนาดกำลังการผลิต 662.5 เมกะวัตต์** เรียบร้อยแล้ว




บริษัท กัลฟ์ เอ็นเนอร์จี ดีเวลลอปเม้นท์ จำกัด (มหาชน) GULF แจ้งให้ตลาดหลักทรัพย์แห่งประเทศไทยทราบว่า เมื่อวันที่ 31 มีนาคม 2567 บริษัท กัลฟ์ พิต จำกัด ซึ่งเป็นบริษัทย่อยของบริษัทฯ และเป็นผู้ดำเนินโครงการโรงไฟฟ้ากัลฟ์ พิต (“GPD”) ได้เปิดดำเนินการเชิงพาณิชย์ หน่วยผลิตที่ 3 ขนาดกำลังการผลิตติดตั้ง 662.5 เมกะวัตต์โดยจ่ายไฟฟ้าเข้าระบบของการไฟฟ้าฝ่ายผลิตแห่งประเทศไทย (“กฟผ.”) เป็นที่เรียบร้อยแล้วตามกำหนด

โครงการ GPD เป็นโรงไฟฟ้าพลังความร้อนร่วม (Combined-Cycle Gas Turbine) ที่ใช้ก๊าซธรรมชาติเป็นเชื้อเพลิง มีขนาดกำลังการผลิตติดตั้งรวม 2,650.0 เมกะวัตต์ (แบ่งเป็น 4 หน่วยผลิต หน่วยผลิตละ 662.5 เมกะวัตต์) ตั้งอยู่ในสวนอุตสาหกรรมโรจนะ (ปลวกแดง) อำเภอปลวกแดงจังหวัดระยอง โดยมีสัญญาซื้อขายไฟฟ้ากับ กฟผ. เป็นระยะเวลา 25 ปี ทั้งนี้ หน่วยผลิตที่ 1 และ 2 ได้เปิดดำเนินการเชิงพาณิชย์ไปแล้วตั้งแต่วันที่ 31 มีนาคม 2566 และ 1 ตุลาคม 2566 ตามลำดับ ในขณะที่หน่วยผลิตที่ 4 มีกำหนดเปิดดำเนินการเชิงพาณิชย์ในเดือนตุลาคม 2567



# MGI

## กลุ่ม 135 ลบ. ซื้อหุ้น **บมจ.สบาย เทคโนโลยี ในสัดส่วน 1.70%** หวังต่อยอดและขยายธุรกิจ

นายณวัฒน์ อิศโรกรศีล ประธานเจ้าหน้าที่บริหาร บริษัท มีสแอนด์อินเตอร์เนชันแนล จำกัด (มหาชน) MGI เปิดเผยว่า ตามที่ประชุมคณะกรรมการบริษัท มีสแอนด์อินเตอร์เนชันแนล จำกัด (มหาชน) ครั้งที่3/2567เมื่อวันที่ 31 มีนาคม 2567 ได้มีมติอนุมัติให้บริษัทฯ เข้าทำการซื้อหุ้นบริษัท สบาย เทคโนโลยี จำกัด (มหาชน) จำนวนรวม 30,000,000 หุ้น มูลค่าหุ้นละ 4.5 บาท คิดเป็นจำนวนเงิน 135,000,000 บาทบริษัทฯ จะถือหุ้นในสัดส่วนร้อยละ 1.70 ของทุนจดทะเบียนของบริษัท สบาย เทคโนโลยี จำกัด(มหาชน) ทั้งนี้บริษัท ชำระค่าหุ้นสามัญด้วยกระแสเงินสดจากการดำเนินงานของบริษัทฯ มีวัตถุประสงค์ต้องการร่วมธุรกิจ กับบริษัท สบาย เทคโนโลยี จำกัด (มหาชน) ที่สามารถช่วยต่อยอดและขยายธุรกิจของบริษัทฯ เพื่อรองรับการเติบโตของธุรกิจหลากหลายช่องทางดังนี้

1. ช่องทางการจัดจำหน่ายสินค้าในเครือบริษัทฯ ผ่าน ตู้Vending กว่า 13,000 จุด ทั่วประเทศ
2. ช่องทางการจัดจำหน่ายสินค้าผ่าน ระบบ Direct Sales
3. ช่องทางการจัดจำหน่ายผ่านระบบ Telesales
4. ระบบการเงิน Sabuy Money และ Wallet
5. ระบบการเงินอื่นๆ ระบบ ผ่อนสบาย, P Loan และ Nano Loan
6. ระบบการจัดการฐานข้อมูลลูกค้า และ Digital Data ขนาดใหญ่ ที่เป็นฐานลูกค้าของกลุ่มบริษัท สบาย เทคโนโลยี จำกัด (มหาชน)
7. ระบบการจัดส่ง และ Fulfillment - Sabuy Speed กว่า 21,000 จุด ทั่วประเทศ
8. การใช้Infrastructure และ Ecosystem ทางธุรกิจ เพื่อขยายธุรกิจเข้าสู่ระดับภูมิภาค
9. Media channel Outlet ผ่านเครือข่ายตู้เติมเงิน และ Vending รวมกว่า 70,000 จุด ทั่วประเทศ

### เงื่อนไขการทำรายการดังกล่าว

1. บริษัทฯ มีอำนาจตัดสินใจการดำเนินงานของ บริษัท สบาย เทคโนโลยี จำกัด (มหาชน) โดยบริษัทฯ สามารถส่งคณะกรรมการบริษัท เข้าไปร่วมเป็น คณะกรรมการของบริษัทสบาย เทคโนโลยี จำกัด (มหาชน) ได้ 1 ท่าน
2. บริษัทฯ สามารถส่งบุคลากรที่เหมาะสมเข้าไป ดำรงตำแหน่งรองประธานกรรมการบริหารของ บริษัท สบาย เทคโนโลยี จำกัด (มหาชน) ได้ เพื่อไปดำเนินงานบริหารบริษัทให้เป็นที่ไปตามวัตถุประสงค์

แหล่งที่มาของเงินทุนของการเข้าซื้อหุ้นสามัญ  
ในบริษัทดังกล่าวจำนวน 135 ล้านบาท  
จะมาจากเงินทุนหมุนเวียนของบริษัท





# QTCCG

## IPO สุดชวต นลท.แห่จวงซื้อ 180 ล้านหุ้นเกลียง เตรียมลงสนามเทรด mai 4 เม.ย.นี้

บมจ.คิวทีซีจี “QTCCG” ปลืมนักลงทุนให้การตอบรับจองซื้อหุ้น IPO จำนวน 180 ล้านหุ้นเกลียง  
จ่วงล้นระขังเทรด mai วันที่ 4 เม.ย.นี้ สะท่อนถึงความเชื่อมั่นในการเป็นหุ้น Growth Stock อนาคตไกล

นายธิตวิวัฒน์ เงินนำโชครณรัตน์ ประธานเจ้าหน้าที่บริหาร บริษัท คิวทีซีจี จำกัด (มหาชน) หรือ QTCCG เปิดเผยว่า บริษัทฯ ของวงบคุณ  
นักลงทุนทุกท่านที่ไว้วางใจหุ้นน้องใหม่ QTCCG ทำให้การเสนอขายหุ้น IPO ของบริษัทฯ ในครั้งนี้ ได้รับการตอบรับอย่างดีประสพ  
ความสำเร็จตั้งแต่วันแรกที่เปิดจวงซื้อ ซึ่งการเข้า จดทะเบียนในตลาดหลักทรัพย์เอ็ม เอ ไอ (mai) ครั้งนี้ นับเป็นก้าวสำคัญในการ  
ขยายธุรกิจสร้างโอกาสรองรับโครงการใหม่ๆ ด้านการให้บริการรับเหมาก่อสร้างงานระบบวิศวกรรมประกอบอาคาร (Mechanical &  
Electrical: M&E) ของทั้งภาครัฐและเอกชนที่มีแนวโน้มเพิ่มขึ้นในอนาคต พร้อมทั้งยังเป็นการเปิดโอกาสให้นักลงทุนได้ร่วมเป็นส่วน  
หนึ่งในความสำเร็จและเติบโตไปพร้อมกับ QTCCG

ด้วยวิสัยทัศน์ความมุ่งมั่นสู่การเป็นผู้นำธุรกิจให้บริการด้านรับเหมาก่อสร้างงานระบบวิศวกรรม  
ประกอบอาคาร (Mechanical & Electrical: M&E) ระดับพรีเมียม เกรด อย่างครบวงจร ที่  
มากด้วยประสพการณ์กว่า 23 ปี ทีมวิศวกรที่มีศักยภาพในการให้บริการรับเหมาก่อสร้างงาน  
ระบบวิศวกรรมภายในอาคารให้กับโครงการคุณภาพมาแล้วมากกว่า 1,000 โครงการ เพราะ  
QTCCG คือพันธมิตรผู้ร่วมก่อสร้างรากฐานและงานระบบที่มั่นคงให้กับทั้งองค์กรภาครัฐและ  
เอกชน ทำให้วันนี้บริษัทฯ มั่นใจในศักยภาพการรองรับงานระบบวิศวกรรมสำหรับโครงการ  
ขนาดกลางและขนาดใหญ่ได้อย่างมีประสิทธิภาพ และพร้อมก้าวขึ้นสู่การเป็นผู้นำในธุรกิจ  
วิศวกรรมงานระบบระดับชั้นนำของประเทศ

“วงบคุณนักลงทุนทุกท่าน ที่ให้ความสนใจจวงซื้อหุ้น QTCCG อย่างล้นหลาม สะท่อนให้เห็นถึง  
ความมั่นใจของนักลงทุนที่มีต่อบริษัทฯ ซึ่งการระดมทุนในครั้งนี้จะเพิ่มศักยภาพความแข็งแกร่ง  
ฐานะทางการเงินให้กับบริษัทฯ สู่การต่อยอดการลงทุนเพื่อรองรับการเข้าประมูลโครงการใหญ่ๆ  
ในอนาคต รวมถึงการต่อยอดและขยายฐานงานเดิมที่มีอยู่ โดย ณ วันที่ 31 ธันวาคม 2566  
บริษัทฯ มี Backlog ที่ยังไม่ได้รับรู้รายได้ประมาณ 1,158 ล้านบาท ดังนั้นบริษัทฯ เชื่อมั่นว่าหุ้น  
QTCCG จะได้รับการตอบรับที่ดีจากนักลงทุนในวันเข้าจวงขายในตลาด mai วันที่ 4 เม.ย.นี้”

นายกิตติชัย นาคะประเสริฐกุล รองกรรมการผู้จัดการอาวุโส ฝ่ายวางแผนธุรกิจ บริษัทหลักทรัพย์ ยูโอบี เคย์เฮียน  
(ประเทศไทย) จำกัด (มหาชน) ในฐานะบริษัทที่ปรึกษาทางการเงินและผู้จัดการการจัดจำหน่ายและรับประกันการ  
จำหน่ายร่วม (Joint Lead Underwriter) กล่าวว่า หลังจากเปิดขายหุ้นสามัญเพิ่มทุนให้กับประชาชนทั่วไปเป็น  
ครั้งแรก (IPO) จำนวน 180 ล้านหุ้น ระหว่างวันที่ 27-29 มีนาคม 2567 ในราคาหุ้นละ 1.20 บาท ผลปรากฏว่า  
หุ้นน้องใหม่ QTCCG ได้รับความสนใจจากนักลงทุนจำนวนมากตั้งแต่วันแรกที่เปิดจวงซื้อซึ่งสอดคล้องกับกระแส  
ความสนใจหุ้นภายหลังนำเสนอข้อมูล (Roadshow) ให้กับนักลงทุนในช่วงที่ผ่านมา แสดงถึงความเชื่อมั่น  
ในการดำเนินธุรกิจของบริษัท เนื่องจากมองว่า QTCCG เป็นหนึ่งในฟันเฟืองที่ต่อยอดความสำเร็จในการ  
สร้างรากฐานธุรกิจอสังหาริมทรัพย์และก่อสร้างในการวางระบบวิศวกรรมภายในอาคาร ดังนั้นจึง  
มั่นใจว่า QTCCG จะเป็นหุ้น Growth Stock ที่สร้างมูลค่าเพิ่มสู่การเติบโตอย่างแข็งแกร่งและยั่งยืน  
ในอนาคต







## นอร์ทอีส รับเบอร์

เป็นผู้ผลิตยางพารา **คุณภาพดีระดับโลก**  
**ซื่อสัตย์ยุติธรรมต่อลูกค้า** ใช้พลังงานสะอาด  
เป็นมิตรต่อชุมชนและสิ่งแวดล้อม  
พัฒนารุรกิจไปสู่ อุตสาหกรรมปลายน้ำ

### ผลิตภัณฑ์ของเรา



ยางแผ่นรมควัน



ยางแท่ง STR



ยางผสม

ชูวิทย์ จึงธนสมบูรณ์

ประธานเจ้าหน้าที่บริหาร



# บล.เอเชียพลัส

## เปิดหุ้นเด่น เดือน เม.ย.67

### MTC , CK, SCCC, BJC, KBANK , PTTGC, BGRIM

บล.เอเชีย พลัส ประเมินภาพเศรษฐกิจในช่วงเดือนเม.ย. จะเห็นแรงกระตุ้น แต่ตลาดหุ้นยังไม่ชัดเจน เนื่องจากเข้าสู่ช่วงวัฏจักรดอกเบี้ยขาลง มีโอกาสเห็นการลดดอกเบี้ยช่วง 2Q67 บวกกับการเร่งเบิกจ่ายงบประมาณปี 67 ช่วยพยุงเศรษฐกิจช่วงที่เหลืองวงปี โดยที่ Fund Flow อาจกลับมาไหลเข้าบ้าง หลังการปรับลดกำไรบาลง และ UPSIDE ของ SET ยังมีเกินกว่า 200 จุด กลยุทธ์การลงทุนในเดือนนี้แนะนำหุ้นคาดหวังนโยบายการเงิน MTC การคลัง CK, SCCC, BJC, KBANK กำไร 2Q67 เด่น PTTGC, BGRIM

ช่วง 1Q67 ตลาดหุ้นไทยผ่านมรสุมมาพอสมควร จากเศรษฐกิจไทยที่ชะลอลงต่ำกว่าคาด โดย GDP4Q66 เติบโตเพียง 1.7%YoY กดดันกำไรบริษัทจดทะเบียนงวด 4Q66 เหลือเพียง 1.76 แสนล้านบาท ต่ำกว่าคาดราว -30% พร้อมกับกำไรปี 2567 ถูกทยอยปรับประมาณการลงราว -12% รวมถึงดัชนี MSCI และ FTSE มีการปรับลดน้ำหนักหุ้นไทยลงหลายบริษัท กดดันให้ SET Index ยังอยู่ต่ำกว่า 1400 จุด ส่วนเริ่มต้นช่วง 2Q67 หลายปัจจัยประสานพร้อมกันช่วยพยุงเศรษฐกิจ ดังนี้ 1).การเร่งเบิกจ่ายงบประมาณปี 67 มูลค่า 3.48 ล้านล้านบาท สูงกว่าปีก่อน 9.3% ช่วยจับเคลื่อนเศรษฐกิจไทยจากหลายภาคส่วน ทั้งการใช้จ่ายภาครัฐ (G) มีช่วงเวลาเบิกจ่ายเพียง 6 เดือนเท่านั้น น่าจะเห็นเม็ดเงินไหลเข้าระบบที่รวดเร็วกว่วงวดอื่นๆ

ภาคการการลงทุน (I) หลังจากรัฐบาลเดินสายกว่า 60 ประเทศ หวังมีเม็ดเงินไหลเข้า 5.58 แสนล้านบาท ภาคการบริโภค (C) มีการนำร่องขึ้นค่าแรงขั้นต่ำ 400 บาท 10 จังหวัด ถือเป็นการเพิ่มกำลังซื้อให้กับประชาชน 2).คาดหวังการกระตุ้นเศรษฐกิจผ่านนโยบายการเงินเร็วขึ้น สะท้อนได้จาก Bond Yield ไทยระยะ 1 ปี ถึง 9 ปี ลงมาต่ำกว่าดอกเบี้ยนโยบายที่ 2.5% ทั้งสิ้น อีกทั้งเวลามติการประชุมกก. เศรษฐกิจประชุมครั้งถัดไปมีโอกาสถึง 75% ในการลดดอกเบี้ย 3).คาดหวังความเชื่อมั่นของนักลงทุน และปริมาณการซื้อขายค่อยกลับมา หลังทางการมีมาตรการที่ชัดเจนในการกำกับดูแลตรวจสอบ SHORT SELLING และ PROGRAM TRADING รวมถึงอาจเพิ่มชั่วโมงซื้อขายจาก 4 ชั่วโมงครึ่งต่อวัน เป็น 5 ชั่วโมงต่อวัน คาดเริ่มมีผลบังคับใช้ช่วง 2Q67 หุน TURNOVER ของ SET มีโอกาสกลับมาสูงกว่า 70% ต่อปี

ขณะที่แรงกดดันจากการปรับลดประมาณการบาลง รวมถึง EPS GROWTH67F ยังดูโดดเด่นเติบโตถึง 17% จากฐานที่ต่ำ และ UPSIDE จากเป้าหมายดัชนี 1570 -1580 จุด พร้อมกับนโยบาย การเงินและการคลังที่ประสานแรงกระตุ้นเศรษฐกิจ คาดว่าจะช่วย ให้ FUND FLOW ไหลเข้าหุ้นไทยมากขึ้นในช่วง 2Q67 ได้

กลยุทธ์การลงทุน แนะนำ BUY AND HOLD หุ้น 3 ธีม คือ หุ้นรับงบประมาณปี 67 ที่เร่งเบิกจ่ายในช่วง 6 เดือน CK, SCCC, BJC, KBANK, หุ้นรับวัฏจักรดอกเบี้ยขาลง MTC, หุ้น HIGH SEASON กำไรปี 67 โตเด่นกว่าตลาด PTTGC, BGRIM





# บล.พาย

## ผนักพันธมิตรระดับโลก เปิดตัว "Pi Private Wealth" บริการบริหารความมั่งคั่งสุดพิเศษ ภายใต้แนวคิด Your Exclusive Wealth Partner

บริษัทหลักทรัพย์ พาย จำกัด (มหาชน) จัดงานเปิดตัว "Pi Private Wealth" บริการด้านการบริหารความมั่งคั่งสุดเอ็กซ์คลูซีฟ ภายใต้แนวคิด Your Exclusive Wealth Partner ที่พร้อมมอบคำปรึกษา กลยุทธ์การลงทุน ไปจนถึงการคัดสรรผลิตภัณฑ์ทางการเงินที่หลากหลาย เพื่อให้นักลงทุนสามารถบรรลุเป้าหมายทางการเงินตามที่ตั้งใจ นำทีมโดยทีมผู้เชี่ยวชาญด้านการลงทุนระดับมืออาชีพ ที่มีประสบการณ์อย่างยาวนาน ทั้งการลงทุนในประเทศ และต่างประเทศ ไปจนถึงการร่วมมือกับพาร์ทเนอร์ระดับโลก เพื่อเพิ่มช่องทางการเข้าถึงผลิตภัณฑ์การลงทุน และการบริหารความมั่งคั่งในระดับสากล

pi

Investing,  
simplified.

มร. บ็อบ เวาเทอร์ส, ประธานเจ้าหน้าที่บริหาร บริษัทหลักทรัพย์ พาย จำกัด (มหาชน) กล่าวว่า "เรายินดีเป็นอย่างยิ่งที่ได้นำเสนอบริการใหม่ล่าสุดของเรา Pi Private Wealth ที่พร้อมมอบประสบการณ์การบริหารความมั่งคั่งที่เข้าถึงได้ และตอบโจทย์ความต้องการเฉพาะบุคคลของนักลงทุนทุกท่าน โดยทีมผู้จัดการความมั่งคั่งของเรา มีความเชี่ยวชาญที่พร้อมดูแลนักลงทุนทุกคนอย่างใกล้ชิด เพื่อช่วยให้บรรลุเป้าหมายทางการเงินตามต้องการ นอกจากนี้ เรายังร่วมมือกับธนาคารชั้นนำระดับโลก ผู้จัดการสินทรัพย์ และบริษัทจัดการกองทุนต่าง ๆ อีกมากมาย เพื่อเพิ่มโอกาสในการลงทุนให้กับลูกค้าของเราอย่างครบวงจร ผมเชื่อว่า บล.พาย พร้อมเป็นตัวเลือกลำดับแรกสำหรับการบริหารความมั่งคั่งของนักลงทุนทุกคนอย่างครบวงจร"

สำหรับ Pi Private Wealth บริการใหม่ล่าสุดจาก บล.พาย นำทีมโดย คุณณัชชา สุนทราราวงค์ Deputy CEO and Chief of Private Wealth และ คุณณัฐพล จันทรสีวานนท์ Deputy CEO, And Chief Investment Officer ทีมบริหารมากประสบการณ์ที่มีความเชี่ยวชาญ และความชำนาญด้านการจัดการลงทุน ทั้งใน และต่างประเทศ

คุณณัชชา สุนทราราวงค์, Deputy CEO and Chief of Private Wealth บริษัทหลักทรัพย์ พาย จำกัด (มหาชน) กล่าวว่า "บริการ Pi Private Wealth ของเรา มีความมุ่งมั่นในการเป็นพันธมิตรทางการเงิน ที่เข้าใจลูกค้านักลงทุนมากที่สุด โดยเรามีพันธกิจหลักในการ

สร้างแพลตฟอร์มการลงทุนให้ครอบคลุมสินทรัพย์ทางการเงินที่หลากหลายประเภททั่วโลก ผ่านการให้บริการจากผู้เชี่ยวชาญด้านการลงทุน ซึ่งความพิเศษของเรา นอกจากผลิตภัณฑ์ทางการเงินที่หลากหลาย ทีมที่ปรึกษาด้านการลงทุนส่วนบุคคล (Wealth RM) ของบล.พาย ยังผ่านกระบวนการด้าน Product training ที่ให้ความมั่นใจกับนักลงทุนได้ว่า จะสามารถทำหน้าที่ให้คำปรึกษาการลงทุนได้อย่างครบครันทุกมิติ"

ทั้งนี้ บริการของ Pi Private Wealth ประกอบด้วย บริการการซื้อขาย กองทุนรวม, ตราสารหนี้, หุ้น, ตราสารอนุพันธ์, สัญญาซื้อขายล่วงหน้า การยืมและให้ยืมหลักทรัพย์, หุ้นกู้, Block Trading ไปจนถึงบริการสนับสนุนอื่นๆ อาทิ กลยุทธ์ในการควบรวมกิจการ, การเสนอขาย IPO หุ้นสามัญ, การเสนอขาย IPO หุ้นกู้ ฯลฯ

"เรามีการจัดตั้งหน่วยงาน CIO Office ที่ประกอบได้โดยทีมผู้จัดการกองทุน และนักวิเคราะห์ ที่มีประสบการณ์ในการบริหารพอร์ตลงทุน โดยทำหน้าที่วิเคราะห์ตลาด ตราสาร ความเสี่ยง เพื่อสร้างความแข็งแกร่ง และคุณภาพในการคัดเลือกผลิตภัณฑ์ กลยุทธ์การลงทุน และการจัดสรรเงินลงทุน ให้เหมาะสมตามแต่ละสถานการณ์ที่เปลี่ยนแปลงไปอย่างรวดเร็วในโลกยุคปัจจุบัน ที่สำคัญที่สุดคือ เรามีการบริหารความเสี่ยงควบคู่เสมอ เพื่อสร้างผลลัพธ์อันน่าพึงพอใจแก่ลูกค้ามากที่สุด" คุณณัชชา เสริม



# บล.พาย

## ผนักพันธมิตรระดับโลก เปิดตัว "Pi Private Wealth" บริการบริหารความมั่งคั่งสุดพิเศษ ภายใต้แนวคิด Your Exclusive Wealth Partner

บล.พาย ยังมีการพัฒนาเทคโนโลยีใหม่ ๆ อาทิ การสร้าง Digital Platform โดยเฉพาะการเปิดตัวแอปพลิเคชัน Pi Financial ที่เพิ่งเปิดตัวไปเมื่อเร็ว ๆ นี้ เพื่อจุดประสงค์ในการทำให้การลงทุนนั้นเป็นไปได้อย่างง่ายดายมากขึ้น โดยภายในแอปฯ สามารถติดตามบทวิเคราะห์ และข่าวสารของตลาดต่าง ๆ ได้อย่างเจาะลึก จากนักวิเคราะห์ระดับแนวหน้าของประเทศไทย คุณกวี ชูกิจเกษม Head of content and research ของบล.พาย ไปจนถึงการดูพอร์ตการลงทุนต่าง ๆ ได้ครบจบภายในแอปฯ เดียว ถือว่าเป็น All-in-one แอปฯ ที่สามารถซื้อ-ขาย ทุกหลักทรัพย์ในที่เดียวได้อย่างปลอดภัย

มากกว่านั้น บล.พาย มีการร่วมมือกับบริษัทพาร์ทเนอร์ทางการเงินระดับโลก เพื่อให้ลูกค้าสามารถเข้าถึงบริการระดับสากลได้อย่างไร้ขอบเขต โดยในงานนี้ บล.พาย ได้รับเกียรติจากพาร์ทเนอร์รายสำคัญ Mr. Hasan Al-Shuwaikh, Principal - Private Equity SEA, CFA ตัวแทนจาก บริษัท INVESTCORP ผู้จัดการระดับโลกของผลิตภัณฑ์การลงทุนทางเลือก ที่มีทรัพย์สินทางเลือกอื่นอยู่ภายใต้การดูแลกว่า 5 หมื่นล้านดอลลาร์สหรัฐฯ และเคยมีประวัติการเข้าซื้อแบรนด์ชั้นนำอย่าง Gucci และ Tiffany & Co. ร่วมเป็นวิทยากรในช่วงบรรยายในหัวข้อ Expanding Horizons in Thai Equity, Global Markets & Beyond โดยได้มีการพูดคุยกันถึงสถานการณ์ตลาดทุนในปัจจุบัน และโอกาสในการสร้างความมั่งคั่ง รวมถึง Mr. Gordon Chin, Director, Apollo Global Wealth Management, Asia Pacific ตัวแทน จากบริษัท Apollo Global Wealth Management ผู้จัดการการลงทุนทางเลือกระดับโลก ที่มีสินทรัพย์ภายใต้การจัดการกว่า 460,000 ล้านดอลลาร์ ที่มาให้ข้อมูลเกี่ยวกับเรื่อง Private Credit แก่ผู้เข้าร่วมงานด้วยเช่นกัน



ทั้งนี้ เพื่อให้การดูแลลูกค้ารายสำคัญของบล.พาย ครบวงจรมากยิ่งขึ้น Pi Private wealth จะมีการนำเสนอกิจกรรมต่าง ๆ ทั้งที่เป็นสัมมนาวิชาการ และกิจกรรมพิเศษ เพื่อดูแลลูกค้าทุกท่านในโอกาสพิเศษต่าง ๆ อย่างต่อเนื่อง

"และทั้งหมดนี้ ไม่ว่าจะเป็นทีมงาน บุคลากรที่มีความรู้ ความสามารถ และมีประสบการณ์ในตลาดเงินตลาดทุน ไปจนถึงกลยุทธ์และผลิตภัณฑ์ที่ครบวงจร พร้อมตอบโจทย์เป้าหมายการลงทุนของลูกค้าทุกคน และความพร้อมด้าน Digital Platform เพื่อให้บริการที่สะดวกยิ่งขึ้น และสิทธิพิเศษ และงานกิจกรรมต่าง ๆ นี้คือ คุณค่าทั้ง 4 ด้าน เพื่อลูกค้าผู้ทรงเกียรติของเรา โดยตั้งเป้าหมายไว้ว่าจะเดินหน้าพัฒนาบริการ และผลิตภัณฑ์อย่างต่อเนื่อง เพื่อมอบสิ่งที่ดียิ่ง ๆ ขึ้นให้แก่ลูกค้าของเราต่อไป" คุณณัชชา กล่าวทิ้งท้าย ร่วมเดินทางไปกับ Pi Private Wealth, Your Exclusive Wealth Partner เพื่อสร้างความมั่งคั่งของคุณ

ดูข้อมูลเพิ่มเติมได้ที่ <https://www.pi.financial/private-wealth> หรือ ติดต่อสอบถามข้อมูลเพิ่มเติมได้ที่ support@pi.financial หรือ LINE OFFICIAL: @pisecurities เวลาทำการ: จันทร์ - ศุกร์ ตั้งแต่ 8.30 - 17.00 น. ยกเว้นวันหยุดนักขัตฤกษ์



# ก.ล.ต.

## ปรับปรุงหลักเกณฑ์การให้บริการธุรกรรม เกี่ยวกับ NVDR ของบริษัทหลักทรัพย์



สำนักงานคณะกรรมการกำกับหลักทรัพย์และตลาดหลักทรัพย์ (ก.ล.ต.) ปรับปรุงหลักเกณฑ์การให้บริการธุรกรรมเกี่ยวกับ NVDR ของบริษัทหลักทรัพย์ เพื่อให้เป็นไปตามเจตนารมณ์ของหลักทรัพย์ประเภทใบแสดงสิทธิในผลประโยชน์ที่เกิดจากหลักทรัพย์อ้างอิงไทย หรือ Non-Voting Depositary Receipt (NVDR) ในการสนับสนุนการลงทุนของผู้ลงทุนต่างชาติในตลาดทุนไทย และป้องกันไม่ให้ผู้ลงทุนไทยใช้หลักทรัพย์ NVDR เป็นเครื่องมือในการหลีกเลี่ยงการปฏิบัติตามหลักเกณฑ์ที่เกี่ยวข้อง

ก.ล.ต. ได้ปรับปรุงหลักเกณฑ์เกี่ยวกับการให้บริการธุรกรรมเกี่ยวกับ NVDR ของบริษัทหลักทรัพย์ เพื่อให้เกิดความชัดเจนและเป็นไปตามเจตนารมณ์ของการมีหลักทรัพย์ NVDR ในการสนับสนุนการลงทุนของผู้ลงทุนต่างชาติในตลาดทุนไทยโดยไม่ติดข้อจำกัดการถือครองหลักทรัพย์ของคนต่างด้าว (Foreign Limit) และเพื่อป้องกันการนำหลักทรัพย์ NVDR ไปใช้เป็นเครื่องมือในการหลีกเลี่ยงการปฏิบัติตามหลักเกณฑ์ที่เกี่ยวข้อง เช่น หลักเกณฑ์การรายงานการได้มาหรือจำหน่ายหลักทรัพย์ หรือเป็นช่องทางปกปิดข้อมูลการถือหุ้น เป็นต้น ซึ่งอาจนำไปสู่พฤติกรรมที่ไม่เหมาะสมในตลาดทุน หรือทำให้ผู้ลงทุนขาดข้อมูลที่อาจมีผลต่อการตัดสินใจลงทุน โดยหลักเกณฑ์ดังกล่าวมีสาระสำคัญ ดังนี้

- (1) ห้ามบริษัทหลักทรัพย์ รับคำสั่งซื้อ รับโอน หรือแลกเปลี่ยนหลักทรัพย์ ที่มีผลทำให้ผู้ลงทุนไทยมีหลักทรัพย์ NVDR เพิ่มขึ้น เว้นแต่กรณีการได้มาตามสิทธิที่เกิดจากการถือครองหลักทรัพย์ NVDR ก่อนประกาศมีผลใช้บังคับ หรือเป็นกรณีการโอนตามกฎหมาย
- (2) กรณีที่ลูกค้าเป็นบริษัทหลักทรัพย์ต่างประเทศ ผู้ดูแลและเก็บรักษาหลักทรัพย์ (custodian) ในต่างประเทศ หรือผู้ดำเนินการเพื่อบุคคลอื่น ให้บริษัทหลักทรัพย์แจ้งลูกค้าถึงข้อจำกัดการให้บริการตาม (1) และให้ลูกค้าดังกล่าวเปิดเผยข้อมูลที่สามารถระบุตัวตนที่แท้จริงของผู้รับประโยชน์ทุกรายทุกทอดที่ทำธุรกรรมเกี่ยวกับหลักทรัพย์ NVDR ที่มีสัญชาติไทย โดยให้บริษัทหลักทรัพย์รายงานต่อ ก.ล.ต. ทุกสิ้นเดือนและเมื่อมีการปิดสมุดทะเบียนผู้ถือหุ้น

ทั้งนี้ ประกาศปรับปรุงหลักเกณฑ์ดังกล่าว\* จะเผยแพร่ลงในราชกิจจานุเบกษาและมีผลใช้บังคับตั้งแต่วันที่ 1 เมษายน 2567 เป็นต้นไป



# บล.ทรีนีตี

## แจกหุ้นที่น่าสนใจลงทุนไตรมาส 2/67 AOT, AWC, BH, BJC, STEC ,GLOBAL, STGT, XO, IVL และ SCGP

"ทรีนีตี" ประเมินทิศทางตลาดหุ้นไตรมาส 2 จะขึ้นอยู่กับเงื่อนไขของปัจจัยสำคัญ เช่น การใช้นโยบายการเงินทั่วโลกผ่านการลดอัตราดอกเบี้ยครั้งแรก การใช้นโยบายการคลังของไทย และพัฒนาการของตัวเลขเศรษฐกิจต่างๆทั่วโลก ดังนั้น จึงเชื่อว่าจะเริ่มเห็นสินทรัพย์ต่างๆ แกว่งตัวผันผวนมากขึ้น ส่วนทางด้านสภาพคล่องภายใน แม้จะยังไม่กลับมามากนัก แต่ประเมินผ่านจุดต่ำสุดไปแล้ว พร้อมแจกคู่มือลงทุนหุ้นไตรมาส 2 ใช้กลยุทธ์ "Stock selection" คัด 5 รีม 10 หุ้นลงทุนที่น่าสนใจลงทุน AOT, AWC, BH, BJC, STEC ,GLOBAL, STGT, XO, IVL และ SCGP ส่วนเมฆาหน้าร้อนคัดหุ้น ICHI, SAPPE

นายณัฐชาติ เมฆมาสิน ผู้ช่วยกรรมการผู้จัดการ ฝ่ายวิเคราะห์หลักทรัพย์ บริษัทหลักทรัพย์ ทรีนีตี จำกัด เปิดเผยถึงทิศทางตลาดหุ้นไทยช่วงไตรมาส 2 ปี 2567 โดยประเมินว่า SET Index ในไตรมาสนี้จะมีความผันผวนที่เพิ่มขึ้น ตามปัจจัยทางด้านดอกเบี้ย

นโยบายที่มีความไม่แน่นอนสูงขึ้น ทั้งในแง่ของการลดดอกเบี้ยครั้งแรก และความคาดหวังของตลาด ที่สามารถปรับแปรได้ตลอดทั้งไตรมาส ซึ่งในส่วนมุมมองของทาง "ทรีนีตี" นั้น คาดว่ากนง.จะปรับลดดอกเบี้ยลงแน่นอนในปีนี้ได้ราว 0.5% มาอยู่ที่ระดับ 2.0% จึงได้มีการ Update สมมติฐานใหม่นี้เข้าไปใน Valuation Model เป็นผลทำให้ระดับ PE ที่เหมาะสมของ SET ในแต่ละกรณีขยายตัวได้ราว 6% มาอยู่ที่ 14.2x, 13.2x และ 12.3x ในกรณีดีที่สุด, กรณีฐาน และกรณีแย่สุดตามลำดับ

อย่างไรก็ตาม ปัจจัยดังกล่าวไม่ได้ทำให้ระดับดัชนี SET ที่เหมาะสมของเรากลับปรับขึ้น เนื่องจากในรอบนี้ เราได้ทำการปรับลดคาดการณ์ EPS ประจำปี 2025 ลงจากเดิมที่ 113 บาท เหลือเป็น 107 บาท เพื่อให้เข้าใกล้กับคาดการณ์ของ Consensus ณ ปัจจุบันมากขึ้น ส่งผลให้สุทธิแล้ว จะได้ว่าระดับดัชนี SET ที่เหมาะสมในแต่ละกรณีจะอยู่ที่ 1520, 1415 และ 1315 จุดในกรณีดีที่สุด, กรณีฐาน

และกรณีแย่สุดตามลำดับ ซึ่งเป็นกรอบที่ใกล้เคียงกับที่เราให้ไว้ในช่วงไตรมาส 1 ที่ผ่านมา

" การลดดอกเบี้ยของรพท.ที่อาจจะเกิดขึ้นในไตรมาสที่ 2 นี้ น่าจะเป็นปัจจัยสำคัญหนึ่งที่กำหนดทิศทางดัชนี SET รวมถึงการเคลื่อนไหวของ Sector ต่างๆได้ แต่การลดดอกเบี้ยที่ดีต่อภาพตลาดหุ้นไทย ควรจะต้องเป็นการลดดอกเบี้ยที่ไม่ได้สร้าง Surprise ให้กับตลาดมากนัก เพราะการลดแบบ Surprise อาจเป็นการชี้นำถึงความกังวลว่าเศรษฐกิจไทยมีแนวโน้มเข้าสู่ระดับที่น่าเป็นห่วงมากขึ้น และยังเป็นการกดดัน Fund flow จากส่วนต่างอัตราดอกเบี้ยระหว่างไทยกับสหรัฐฯที่จะกว้างขึ้นอีกครั้ง ไม่นับรวมกับการตีความโดยตลาดว่าการลดดอกเบี้ยนี้เกิดจากแรงกดดันจากทางภาคการเมือง ซึ่งในอดีตมักเป็นเหตุการณ์ที่นักลงทุนต่างชาติไม่ค่อยชื่นชอบมากนัก" นายณัฐชาติกล่าว



## TRINITY

กลุ่มบริษัทหลักทรัพย์ ทรีนีตี

สถิติในอดีตการปรับลดดอกเบี้ยของไทย 3 ครั้ง เมื่อ ปี 2007, 2011 และปี 2019 มีผลกระทบต่อสินทรัพย์ต่างๆ ดังนี้ คือการปรับลดดอกเบี้ยนโยบายเป็นครั้งแรกของ Cycle นั้น นำมาสู่การปรับตัวขึ้นของ SET Index หลังจากนั้นจริง โดยเฉพาะหากไม่รวมปี 2019 ซึ่งมีผลกระทบของเหตุการณ์ Covid-19 เกิดขึ้นหลังจากนั้น ทั้งนี้ หากดูเป็นราย Sector จะพบว่ากลุ่มอุตสาหกรรมที่มีปรับตัวโดดเด่นในช่วงก่อนหน้าการลดดอกเบี้ยครั้งแรกจะได้แก่ HEALTH, COMM, ICT และ FOOD ซึ่งล้วนแล้วแต่เป็นกลุ่ม Domestic play แทบทั้งสิ้น ในขณะที่กลุ่มที่มีปรับตัวได้ดีภายหลังการลดดอกเบี้ยเกิดขึ้นแล้วจะได้แก่ COMM, HEALTH, ETRON, ICT, TRANS ซึ่งจะเห็นได้ว่ามี Sector ที่คาบเกี่ยวกันอยู่แล้วสามารถปรับตัว Outperform ได้ถึง 2 ช่วงก็คือ COMM, HEALTH และ ICT เราแนะนำให้ให้นักลงทุนพยายามหาจังหวะสร้าง Exposure ไปยัง 3 Sector นี้เพื่อรองรับการเตรียมเข้าสู่วงจรดอกเบี้ยขาลงในช่วงถัดไป



# บล.ทริเนิตี้

## แจกหุ้นที่น่าสนใจลงทุนไตรมาส 2/67 AOT, AWC, BH, BJC, STEC ,GLOBAL, STGT, XO, IVL และ SCGP

นายณัฐชาติ กล่าวว่ ด้วยมุมมองภาพรวมของ SET Index ในช่วงไตรมาสที่ 2 มีโอกาสที่จะแกว่งตัว Sideways ทำให้กลยุทธ์ Stock selection ยังคงเป็นกลยุทธ์ที่น่าสนใจ โดยคัดเลือกธีมการลงทุนที่น่าสนใจมาทั้งสิ้น 5 ธีม ดังต่อไปนี้ 1.หุ้นที่ได้ประโยชน์จากภาคการท่องเที่ยว เลือก AOT ที่ได้ประโยชน์จากนักท่องเที่ยวทั้งขาเข้าและขาออกที่เพิ่มขึ้นจากมาตรการฟรีวีซ่าไทย-จีน และเลือก AWC ที่ยังคงเป็นผู้เล่นที่ Laggard ในกลุ่มโรงแรม และเป็นตัวที่เริ่มเห็นการปรับประมาณการขึ้นในตลาด 2.หุ้นที่อิงกับอุปสงค์ภาคบริการในประเทศ เนื่องจากอุปสงค์ในส่วนี้ยังคงดีเกินหน้าทำจุดสูงสุดใหม่ต่อเนื่อง เลือก BH เป็นตัวแทนของกลุ่มโรงพยาบาล และเลือก BJC ที่ยังคงเป็นผู้เล่นที่ Laggard ในกลุ่ม Consumer staple 3.หุ้นที่ได้ประโยชน์จากการใช้จ่ายภาครัฐ ซึ่งจะเพิ่มสูงขึ้นในช่วงถัดไป หลังพ.ร.บ.งบประมาณฉบับใหม่ถูกบังคับใช้เป็นผลสำเร็จในช่วงต้นไตรมาส 2 นี้ เลือก STEC เป็นตัวแทนของกลุ่มรับเหมาย และ GLOBAL เป็นตัวแทนของกลุ่มวัสดุก่อสร้าง 4. หุ้นกลุ่มส่งออกที่พบว่ามีส่วนขายสินค้าที่ขยายตัวอย่างน่าสนใจ อาทิ ถุงมือยางและเครื่องปรุงรสอาหาร STGT และ XO 5.หุ้นที่ได้ประโยชน์จากการฟื้นตัวของเศรษฐกิจจีน เลือก IVL และ SCGP เป็นตัวแทนของหุ้นกลุ่มปิโตรเคมีและบรรจภัณฑ์ ที่มีความสัมพันธ์กับเศรษฐกิจจีนในระดับสูง

สำหรับการลงทุนในเดือนเมษายน 2567 คาดตลาดหุ้นจะเคลื่อนไหวออกด้านข้างต่อไป ท่ามกลางวอลุ่มการซื้อขายที่เบาบางจากเทศกาลหยุดยาว แต่จะมีปัจจัยชี้ชะตาที่สำคัญคือการประชุมกนง. ที่รออยู่ในวันที่ 10 เมษายน ซึ่งถ้าหากมีการลดดอกเบี้ย ประเมินจะเป็นปัจจัยลบต่อ Fund flow ค่าเงินบาท รวมถึงดัชนี SET ได้ ผ่านการปรับตัวกว้างขึ้นของส่วนต่างอัตราดอกเบี้ยระหว่างไทยกับสหรัฐฯ ประเมินกรอบการแกว่งตัวของดัชนีเดือนนี้ที่ระดับ 1350-1410 จุด



กลยุทธ์ลงทุนเดือนเมษายน แนะนำถือครองหุ้นในส่วนเดิมได้ต่อไป หลังจากที่ได้มีการเพิ่มน้ำหนักบางส่วนไปที่ระดับดัชนี SET 1370 จุด เมื่อเดือนที่ผ่านมา มองกลุ่มหุ้นที่น่าสนใจ ได้แก่

- 1.กลุ่มรับเหมาและวัสดุก่อสร้าง ตามความคาดหวังการเบิกจ่ายภาครัฐ อาทิ CK, STEC, GLOBAL DOHOME
- 2.กลุ่ม Consumer staple ตามพัฒนาการของมาตรการ Digital Wallet อาทิ CPALL, CPAXT, BJC
- 3.กลุ่มเครื่องดื่ม ตามสภาวะอากาศที่เข้าสู่ช่วงร้อนจัด ได้แก่ ICHI, SAPPE
- 4.กลุ่มส่งออกที่เห็นการขยายตัวดี ได้แก่ AAI, ITC, STGT, TU, XO



# "โรงงานใหม่แปรรูปสาลีรายใหญ่ และมีเทคโนโลยีการผลิตที่ทันสมัยที่สุดในประเทศ"



ดร.ชาญกฤษ เดชวิทักษ์

รองประธานกรรมการบริหารและกรรมการผู้จัดการ  
บริษัท ที เอส ฟูลาวมิลล์ จำกัด (มหาชน)







# อินไซด์ Business

**เคทีซี จับมือวีซ่าสนับสนุน  
การแข่งขันกีฬาโอลิมปิก เกมส์ ปารีส 2024  
ตอกย้ำผู้นำตัวจริงเรื่องกีฬา**



**KJL ให้การต้อนรับ  
บล.พชาย-นักลงทุน เยี่ยมชมธุรกิจ**



**บัตรเปิด ttb all free คว่ารางวัล  
Product Innovation Awards 2024  
สุดยอดบัตรเปิดที่ตอบโจทย์ไลฟ์สไตล์  
การใช้ง่าย และการท่องเที่ยวมากที่สุด**



**SAFE ปักหมุดรายได้ปี 67  
โต 25% ทุบสถิติใหม่**





# สรุป

## ภาพรวมตลาด

### ดัชนี

**SET** FTSE SET/FTSE ASEAN

 ข้อมูลล่าสุด 01 เม.ย. 2567 17:26:53  
 สถานะตลาด : Closed

ดัชนี	ล่าสุด	เปลี่ยนแปลง	เปิด	สูงสุด	ต่ำสุด	ปริมาณ ('000 หุ้น)	มูลค่า (ล้านบาท.)
<b>SET</b>	<b>1,379.48</b>	<b>+1.54 (+0.11%)</b>	1,379.86	1,384.32	1,374.24	7,994,819	27,470.75
SET50	845.21	+0.80 (+0.09%)	845.49	849.12	841.71	862,944	17,244.01
SET50FF	841.49	+0.59 (+0.07%)	842.40	845.42	838.86	862,944	17,244.01
SET100	1,873.17	+2.37 (+0.13%)	1,873.21	1,881.11	1,865.38	1,333,350	20,844.28
SET100FF	1,866.61	+1.67 (+0.09%)	1,868.12	1,874.76	1,860.66	1,333,350	20,844.28
sSET	893.56	+0.55 (+0.06%)	894.11	897.66	890.84	812,029	2,814.72
SETCLMV	822.98	+3.78 (+0.46%)	821.07	825.88	818.13	419,989	9,708.13
SETHD	1,084.70	+1.35 (+0.12%)	1,084.70	1,090.81	1,081.51	599,009	7,347.37
SETESG	896.59	+0.93 (+0.10%)	897.60	900.79	894.58	1,245,940	18,910.49
SETWB	816.35	+0.83 (+0.10%)	816.70	819.55	811.87	357,600	6,104.05
mai	410.30	-1.42 (-0.34%)	412.51	414.30	409.07	1,253,043	1,443.41

### SET



### หมายเหตุ

- ข้อมูลเพื่อการศึกษาหรือใช้งานส่วนบุคคลเท่านั้น ไม่ใช่เพื่อประกอบการซื้อขายหลักทรัพย์
- ข้อมูลปริมาณและมูลค่าสิ้นวันหลังเวลา 17.35 น. เป็นข้อมูลที่รวมการซื้อขาย DFX

ภาพรวมภาวะตลาด		ข้อมูลล่าสุด 01 เม.ย. 2567 17:26:53			
		SET		mai	
สถานะ	หลักทรัพย์	ปริมาณ ('000 หุ้น)	หลักทรัพย์	ปริมาณ ('000 หุ้น)	
▲ เพิ่มขึ้น	244	1,864,214	66	371,316	
↔ ไม่เปลี่ยนแปลง	192	610,933	55	205,715	
▼ ลดลง	223	904,808	87	166,593	
จำนวนรายการ	SET	402,062	mai	90,189	

ผลการดำเนินงาน		ข้อมูล ณ วันที่ 29 มี.ค. 2567	
		SET	mai
มูลค่าหลักทรัพย์ตามราคาตลาด (ลบ.)		17,020,767.61	413,726.87
อัตราหมุนเวียนปริมาณการซื้อขาย (YTD) (%)		49.43	14.89
P/E (เท่า)		18.10	109.40
P/BV (เท่า)		1.33	2.11
อัตราเงินปันผลตอบแทน (%)		3.38	1.80
กำไรสุทธิต่อหุ้น		76.13	3.76

%การเปลี่ยนแปลงของดัชนี		ข้อมูล ณ วันที่ 29 มี.ค. 2567	
		SET	mai
ในรอบ 3 เดือนล่าสุด		-2.68%	+0.03%
ในรอบ 6 เดือนล่าสุด		-6.35%	-8.61%
YTD (Year to Date)		-2.68%	+0.03%

### หมายเหตุ

- ไม่รวมหลักทรัพย์ที่ไม่มีการซื้อขาย
- หลักทรัพย์ต่างประเทศจะไม่ถูกรวมในการคำนวณข้อมูล อัตราส่วนราคาปิดต่อกำไรต่อหุ้น อัตราส่วนราคาตลาดต่อมูลค่าหุ้นทางบัญชี อัตราเงินปันผลตอบแทน มูลค่าหลักทรัพย์ตามราคาตลาด และอัตราหมุนเวียนปริมาณการซื้อขาย
- ไม่นำหลักทรัพย์ในหมวดกองทุนรวมหรือสิทธิบัตรเข้ารวมคำนวณ (มีผลตั้งแต่วันที่ 31 มีนาคม 2552 เป็นต้นไป)



**SET**

# 10 อันดับ สูงสุด

**มูลค่าซื้อขาย 10 อันดับ**

หลักทรัพย์	ต่ำสุด	เปลี่ยนแปลง	มูลค่า AOM ('000 บาท)
☆ PTT	33.75	-0.25 (-0.74%)	1,347,477.48
☆ CPALL	54.50	-0.25 (-0.46%)	1,197,976.70
☆ KTB	16.90	-0.10 (-0.59%)	1,056,282.97
☆ IVL	24.70	+1.00 (+4.22%)	820,527.51
☆ ADVANC	205.00	0.00 (0.00%)	686,158.90
☆ MTC	47.25	0.00 (0.00%)	637,258.10
☆ BEM	8.20	+0.10 (+1.23%)	616,231.35
☆ BDMS	28.50	0.00 (0.00%)	611,890.20
☆ CRC	35.25	-0.50 (-1.40%)	605,850.35
☆ DELTA	74.50	0.00 (0.00%)	585,171.05

**ปริมาณซื้อขาย 10 อันดับ**

หลักทรัพย์	ต่ำสุด	เปลี่ยนแปลง	ปริมาณ AOM (หุ้น)
☆ B	0.12	+0.01 (+9.09%)	253,964,700
☆ ITD <small>CS</small>	0.59	-0.26 (-30.59%)	228,207,300
☆ JCK	0.34	+0.02 (+6.25%)	169,730,700
☆ SIRI	1.71	0.00 (0.00%)	158,984,400
☆ JKN <small>CB CS NP</small>	0.55	+0.04 (+7.84%)	138,439,900
☆ TTB	1.82	0.00 (0.00%)	128,309,700
☆ SABUY	4.70	+0.30 (+6.82%)	86,908,000
☆ CV	0.62	+0.02 (+3.33%)	84,885,800
☆ BWG	0.52	-0.02 (-3.70%)	76,665,600
☆ BEM	8.20	+0.10 (+1.23%)	75,822,400

**ราคาเพิ่มขึ้น 10 อันดับ**

หลักทรัพย์	ต่ำสุด	เปลี่ยนแปลง	ปริมาณ AOM (หุ้น)
☆ TWZ	0.04	+0.01 (+33.33%)	8,813,400
☆ NATION <small>CB</small>	0.04	+0.01 (+33.33%)	217,100
☆ SDC <small>CB</small>	0.06	+0.01 (+20.00%)	12,790,800
☆ B	0.12	+0.01 (+9.09%)	253,964,700
☆ JKN <small>CB CS NP</small>	0.55	+0.04 (+7.84%)	138,439,900
☆ SABUY	4.70	+0.30 (+6.82%)	86,908,000
☆ WAVE	0.16	+0.01 (+6.67%)	3,888,900
☆ UP	18.20	+1.10 (+6.43%)	127,300
☆ JCK	0.34	+0.02 (+6.25%)	169,730,700
☆ SBNEXT	0.76	+0.04 (+5.56%)	32,770,300

**ราคาลดลง 10 อันดับ**

หลักทรัพย์	ต่ำสุด	เปลี่ยนแปลง	ปริมาณ AOM (หุ้น)
☆ ITD <small>CS</small>	0.59	-0.26 (-30.59%)	228,207,300
☆ PPPM <small>CB</small>	0.03	-0.01 (-25.00%)	7,449,400
☆ TCOAT	22.20	-2.80 (-11.20%)	200
☆ KC <small>CB</small>	0.09	-0.01 (-10.00%)	1,173,400
☆ BKGI	3.10	-0.28 (-8.28%)	20,377,000
☆ MILL <small>NP</small>	0.23	-0.02 (-8.00%)	8,041,000
☆ TGPRO	0.13	-0.01 (-7.14%)	1,737,000
☆ AIMCG	3.30	-0.24 (-6.78%)	336,300
☆ GRAND	0.14	-0.01 (-6.67%)	798,200
☆ EVER	0.15	-0.01 (-6.25%)	6,027,200



mai

# 10 อันดับ สูงสุด

## มูลค่าซื้อขาย 10 อันดับ

หลักทรัพย์	ล่าสุด	เปลี่ยนแปลง	มูลค่า AOM ('000 บาท)
☆ MGI	34.00	-2.25 (-6.21%)	163,777.65
☆ UKEM	0.96	+0.13 (+15.66%)	128,211.08
☆ MASTER	66.50	-1.00 (-1.48%)	89,523.90
☆ ALPHAX	0.81	+0.02 (+2.53%)	57,795.25
☆ JPARK	6.15	+0.35 (+6.03%)	46,445.31
☆ YGG	7.50	+0.30 (+4.17%)	36,666.92
☆ NETBAY	20.40	-0.30 (-1.45%)	30,593.74
☆ MCA	3.08	+0.12 (+4.05%)	30,277.22
☆ BE8	26.75	0.00 (0.00%)	29,377.75
☆ NAT	5.95	-0.15 (-2.46%)	28,752.66

## ปริมาณซื้อขาย 10 อันดับ

หลักทรัพย์	ล่าสุด	เปลี่ยนแปลง	ปริมาณ AOM (หุ้น)
☆ NEWS <small>cb</small>	0.02	0.00 (0.00%)	165,425,400
☆ UKEM	0.96	+0.13 (+15.66%)	134,266,300
☆ ALPHAX	0.81	+0.02 (+2.53%)	70,773,000
☆ HPT	0.71	+0.06 (+9.23%)	35,060,900
☆ TAKUNI	0.94	-0.12 (-11.32%)	26,658,700
☆ UREKA	0.60	+0.02 (+3.45%)	25,154,000
☆ GCAP	0.58	+0.07 (+13.73%)	24,583,900
☆ BROOK	0.58	-0.01 (-1.69%)	22,115,100
☆ LIT	1.26	-0.11 (-8.03%)	15,803,600
☆ I2	2.40	+0.16 (+7.14%)	11,103,300

## ราคาเพิ่มขึ้น 10 อันดับ

หลักทรัพย์	ล่าสุด	เปลี่ยนแปลง	ปริมาณ AOM (หุ้น)
☆ UKEM	0.96	+0.13 (+15.66%)	134,266,300
☆ CIG	0.08	+0.01 (+14.29%)	10,622,700
☆ GCAP	0.58	+0.07 (+13.73%)	24,583,900
☆ HPT	0.71	+0.06 (+9.23%)	35,060,900
☆ I2	2.40	+0.16 (+7.14%)	11,103,300
☆ JPARK	6.15	+0.35 (+6.03%)	7,633,900
☆ IP	10.00	+0.50 (+5.26%)	1,280,200
☆ HYDRO <small>cb mp</small>	0.25	+0.01 (+4.17%)	40,700
☆ YGG	7.50	+0.30 (+4.17%)	4,957,900
☆ MCA	3.08	+0.12 (+4.05%)	9,974,100

## ราคาลดลง 10 อันดับ

หลักทรัพย์	ล่าสุด	เปลี่ยนแปลง	ปริมาณ AOM (หุ้น)
☆ JCKH <small>cb</small>	0.03	-0.01 (-25.00%)	1,982,800
☆ ARIN	2.40	-0.44 (-15.49%)	230,900
☆ TAKUNI	0.94	-0.12 (-11.32%)	26,658,700
☆ MORE	0.08	-0.01 (-11.11%)	4,299,300
☆ STOWER <small>cb</small>	0.09	-0.01 (-10.00%)	5,534,400
☆ LIT	1.26	-0.11 (-8.03%)	15,803,600
☆ MGI	34.00	-2.25 (-6.21%)	4,600,800
☆ UMS <small>cb</small>	0.56	-0.03 (-5.08%)	1,100
☆ EFORL <small>cb</small>	0.19	-0.01 (-5.00%)	2,948,800
☆ ADB	0.95	-0.05 (-5.00%)	284,000



# มูลค่าซื้อขาย

## ตามกลุ่มนักลงทุน

SET mai

### มูลค่าการซื้อขายตามกลุ่มนักลงทุน (SET)

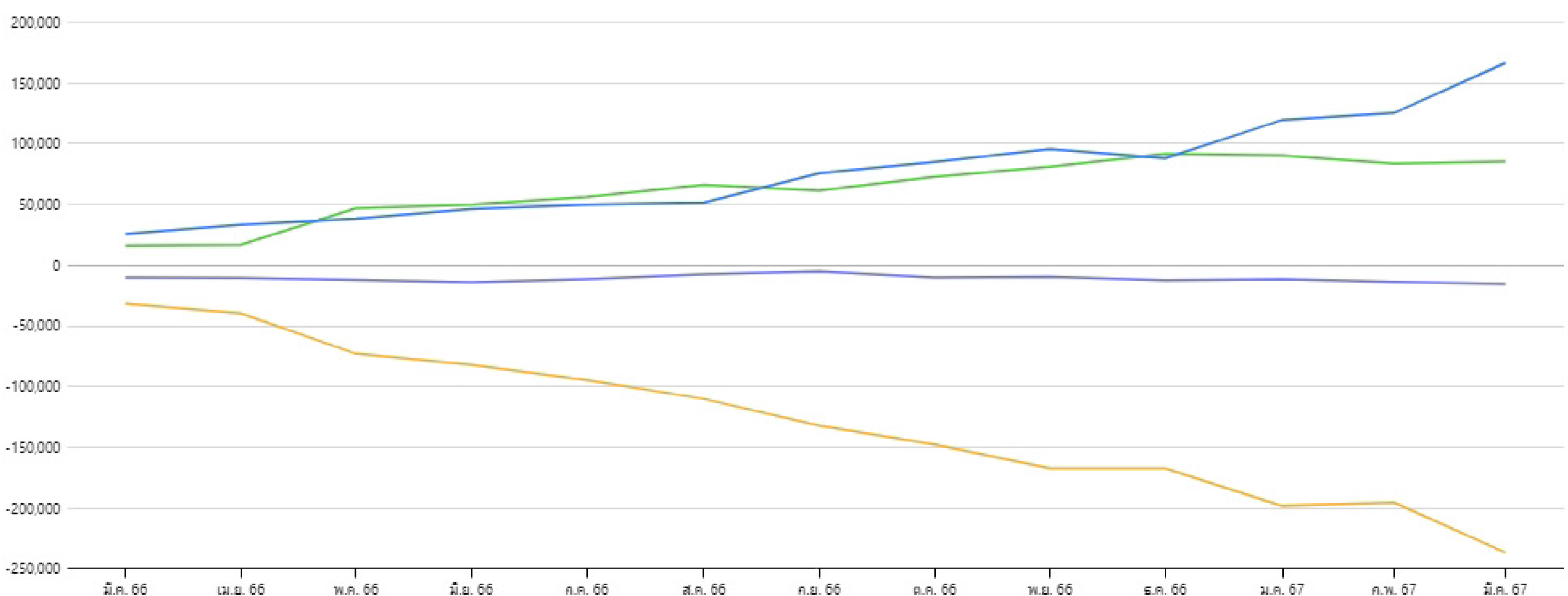
หน่วย : ล้านบาท

นักลงทุน	วันที่ 01 เม.ย. 2567					01 เม.ย. 2567 - 01 เม.ย. 2567					01 มี.ค. 2567 - 01 เม.ย. 2567				
	ซื้อ	%	ขาย	%	สุทธิ	ซื้อ	%	ขาย	%	สุทธิ	ซื้อ	%	ขาย	%	สุทธิ
สถาบันในประเทศ	3,449.67	12.56	3,169.27	11.54	280.40	3,449.67	12.56	3,169.27	11.54	280.40	252,510.83	9.06	258,403.25	9.27	-5,892.42
บัญชีบริษัทหลักทรัพย์	1,519.87	5.53	1,567.75	5.71	-47.88	1,519.87	5.53	1,567.75	5.71	-47.88	192,723.42	6.92	195,664.04	7.02	-2,940.62
นักลงทุนต่างประเทศ	13,709.43	49.91	12,809.68	46.63	899.74	13,709.43	49.91	12,809.68	46.63	899.74	1,470,678.06	52.78	1,539,104.52	55.24	-68,426.46
นักลงทุนในประเทศ	8,791.78	32.00	9,924.05	36.13	-1,132.27	8,791.78	32.00	9,924.05	36.13	-1,132.27	870,263.89	31.24	793,004.39	28.46	77,259.50

### มูลค่าการซื้อขายสุทธิสะสมตามกลุ่มนักลงทุนย้อนหลัง 1 ปี

ข้อมูล ณ วันที่ 01 เม.ย. 2567

มูลค่า (ล้านบาท)


 สถาบันในประเทศ X

 บัญชีบริษัทหลักทรัพย์ X

 นักลงทุนต่างประเทศ X

 นักลงทุนในประเทศ X



# มูลค่าซื้อขาย ตามกลุ่มนักลงทุน

SET mai

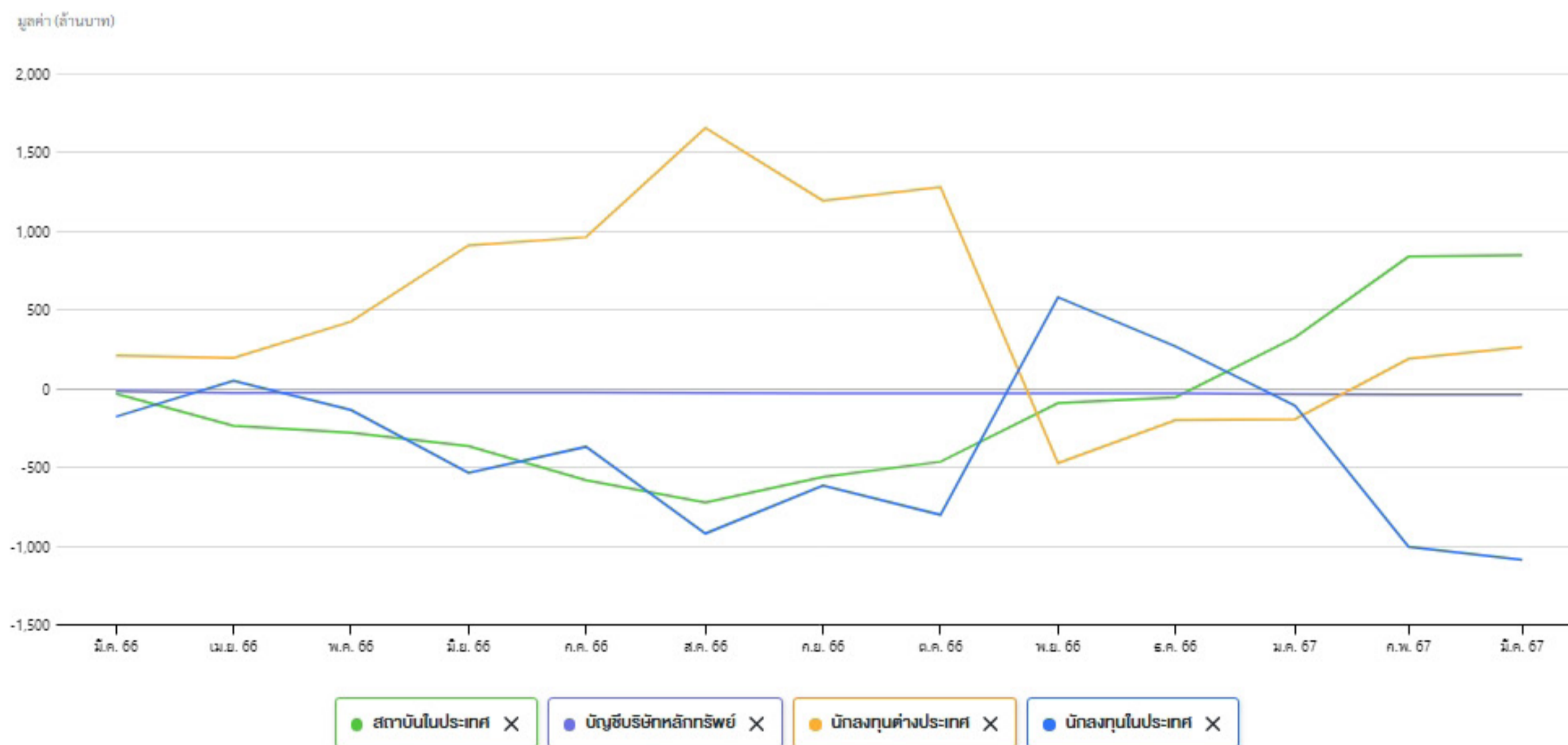
## มูลค่าการซื้อขายตามกลุ่มนักลงทุน (mai)

หน่วย : ล้านบาท

นักลงทุน	วันที่ 01 เม.ย. 2567					01 เม.ย. 2567 - 01 เม.ย. 2567					01 เม.ค. 2567 - 01 เม.ย. 2567				
	ซื้อ	%	ขาย	%	สุทธิ	ซื้อ	%	ขาย	%	สุทธิ	ซื้อ	%	ขาย	%	สุทธิ
สถาบันในประเทศ	25.57	1.77	24.28	1.68	1.29	25.57	1.77	24.28	1.68	1.29	3,844.89	3.18	2,943.46	2.44	901.43
บัญชีบริษัทหลักทรัพย์	0.51	0.03	0.49	0.03	0.02	0.51	0.03	0.49	0.03	0.02	78.48	0.06	87.73	0.07	-9.25
นักลงทุนต่างประเทศ	145.45	10.08	162.71	11.27	-17.26	145.45	10.08	162.71	11.27	-17.26	15,817.18	13.09	15,370.42	12.72	446.77
นักลงทุนในประเทศ	1,271.88	88.12	1,255.93	87.01	15.96	1,271.88	88.12	1,255.93	87.01	15.96	101,118.15	83.67	102,457.09	84.77	-1,338.94

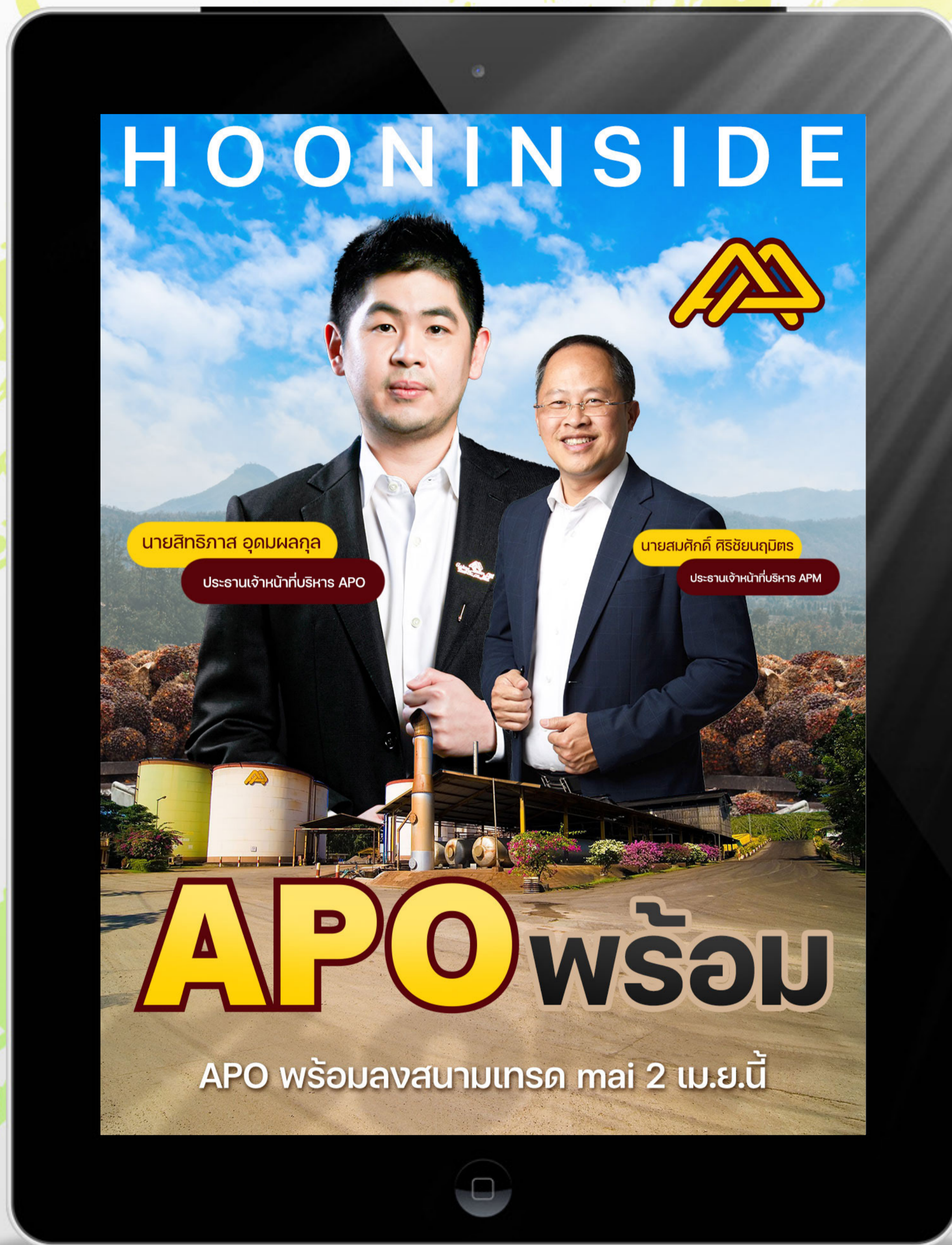
## มูลค่าการซื้อขายสุทธิสะสมตามกลุ่มนักลงทุนย้อนหลัง 1 ปี

ข้อมูล ณ วันที่ 01 เม.ย. 2567





# HOONINSIDE



ติดตาม Magazine Hooninside ได้แล้ววันนี้



[WWW.HOONINSIDE.COM](http://WWW.HOONINSIDE.COM)



LINE : HOONINSIDE

**NEWSCENTER**

PROGRAM NEWS CENTER



@HOONINSIDE

ติดต่อฝ่ายโฆษณา 02-276-5976 คุณนุ้ย  
E-mail: [reporter@hooninside.com](mailto:reporter@hooninside.com)



@HOONINSIDE