

H O O N I N S I D E

BOUTIQUE

บุ๊ค

คอร์สแฟชั่น

แจกสตอรี่

สร้าง

ความ

หวัง!

นายปรีบ ทักราล
ประธานเจ้าหน้าที่บริหาร BC

BC มั่นใจปี 67 ธุรกิจหลัก BOS Model

ปัจจัยบวกหนุน เป้ารายได้โต 25%

รับท่องเที่ยวบูม - ดอกเบี้ยขาลง

แย้มเตรียมปิดตลาดขายโครงการ ภายในปีนี้



Magazine

Hooninside

new stock aexchange / ipo mai / interview / social biz / tip & more

- Content -

| | |
|---------------------|----|
| ข่าวจากปก | 04 |
| ข่าวบริษัทจดทะเบียน | 09 |
| ข่าวการเงิน | 18 |
| อินไซด์ Business | 24 |
| สรุปการซื้อขาย | 25 |

บรรณาธิการบริหาร
ประสิทธิ์ ทรโชคนันต์
หัวหน้าข่าว
อณูภา ศิริรวง

ที่ปรึกษา
ชาทอง ปัทมพงศ์
ภักธีรา ดิลกรุ่งธีรเทพ
สาธิต วรรณศิลป์
พิพัฒน์ นวสวัสดิ์
เทวัญ จงกลรอด
ธณพงศ์ มีทอง
ภากร ยิ่งแถม

กองบรรณาธิการ
ณภัค ภัทรสุปรีดี

กราฟิก
วิชัยพล นาคสุข
ศิวีไล สอบใหม่
ศักดาจรัส จันทรินท

ติดต่อโฆษณา
คุณนุ้ย 02-276-5976
E_mail : reporter@hooninise.com



GUNKUL
not only the energy, we care

เป็นผู้นำด้านธุรกิจพลังงานทดแทน
อุปกรณ์ และระบบไฟฟ้าแบบครบวงจร
ด้วยเทคโนโลยีและนวัตกรรมที่ทันสมัย
เพื่อพัฒนาโครงสร้างพื้นฐาน
ให้แข็งแกร่งอย่างยั่งยืน

และเป็นผู้นำด้านธุรกิจกัญชกัญชาในระดับสากล
เพื่อเสริมสร้างคุณภาพชีวิตและสุขภาพที่ดี

ศุภชา ดำรงปิยวุฒิ

ประธานกรรมการบริหาร
บริษัท กันกุลเอ็นจิเนียริ่ง จำกัด (มหาชน)



บริษัท กันกุลเอ็นจิเนียริ่ง จำกัด (มหาชน)

1177 อาคารเฟิร์ล แบงก์ค็อก ชั้น 8 ถนนพหลโยธิน แขวงพญาไท เขตพญาไท กรุงเทพมหานคร 10400

โทร.0-2242-5800 (อัตโนมัติ)

BC มั่นใจปี 67

ธุรกิจหลัก BOS Model

ปัจจัยบวกหนุน เป้ารายได้โต 25%

รับท่องเที่ยวบูม - ดอกเบี้ยขาลง

แย้มเตรียมปิดตลาดขายโครงการ ภายในปีนี้

บมจ.บูทิก คอร์ปอเรชั่น (BC) ผู้นำธุรกิจอสังหาริมทรัพย์ โมเดล BOS (Build-Operate-Sale) เดินหน้าปี 67 ตั้งเป้ารายได้โตจากปีก่อน 25% รับธุรกิจอสังหาริมทรัพย์ พุ่ง จากปัจจัยบวกเศรษฐกิจ นโยบายวีซ่าฟรีหนุนท่องเที่ยวคึกคัก แยกเตรียมเปิดโครงการใหม่ “โดฟ ฮิลล์” ในไตรมาส 2 ปีนี้ สร้างกระแสเงินสดในมือจากการดำเนินงาน พร้อมแย้มโครงการในมือเนื้อหอม มีนักลงทุนติดต่อเข้ามา คาดขาย 1-2 โครงการตามโมเดลธุรกิจ BOS อีกทั้งมีสตอรี่ใหม่ที่นำเสนอให้ตามต่ออีกเพียบ ด้านบอร์ดไฟเขียว แจกวอแรนต์ฟรี BC-W2 อัตรา 10:1 ให้กับผู้ถือหุ้นเดิม ราคาการใช้สิทธิซื้อหุ้นสามัญเท่ากับ 2.00 บาทต่อหุ้น

นายปรีบ ทักราล

ประธานเจ้าหน้าที่บริหาร

บริษัท บูทิก คอร์ปอเรชั่น จำกัด มหาชน หรือ BC

ผู้นำด้านพัฒนาอสังหาริมทรัพย์ ภายใต้โมเดลธุรกิจ “สร้าง-ดำเนินการ-ขาย” (Build-Operate-Sale : BOS) เปิดเผยภาพรวมปี 2567 BC ตั้งเป้ารายได้เติบโตจากปีก่อน 25% จากการขยายธุรกิจหลัก ควบคู่การเดินหน้าปรับกลยุทธ์ มุ่งเน้นลดต้นทุน และกระจายความเสี่ยงธุรกิจ เพื่อการเติบโตอย่างมั่นคงและต่อเนื่อง

BOUTIQUE



โดยบริษัทฯ ได้ดำเนินการธุรกิจอสังหาริมทรัพย์ ภายใต้โมเดล BOS เตรียมต้อนรับโครงการน้องใหม่ โครงการ ศูนย์การค้าให้เช่า (รีเทล) ภายใต้ชื่อโครงการ **“คอฟ ฮิลล์” (Cove Hill)** อยู่ระหว่างโรงเรียนนานาชาติโซर्सเบอรี และโรงแรมชาเทรียม ริเวอร์ไซด์ ซึ่งเป็นพื้นที่ทำเลทองย่านเจริญกรุง สามารถรองรับผู้ใช้บริการได้หลากหลายกลุ่มและมีความสะดวกสบาย

คาดว่าจะแล้วเสร็จและเปิดให้บริการภายในไตรมาส 2/2567 สนับสนุนการรับรู้รายได้จากการดำเนินงานเพิ่มขึ้น ด้วยกระแสตอบรับที่ดีจากผู้สนใจเข้ามาจับจองพื้นที่ ปัจจุบันมีอัตราจองพื้นที่เช่า ในปัจจุบันอยู่ในระดับ **80%** นอกจากนี้ บริษัทฯ

เริ่มโปรเจกต์ในมือที่เตรียมก่อสร้างโรงแรมจำนวน 2 โครงการ ที่หาดกมลา จังหวัดภูเก็ต เพื่อตอบสนองความต้องการปริมาณสูงจากกลุ่มนักท่องเที่ยวต่างชาติ คาดจะเริ่มก่อสร้างในเดือนพฤษภาคม 2567 เป็นโปรเจกต์ชูโรง บนทำเลที่ดีมาก คาดแล้วเสร็จปลายปี 2568 และที่ ซอยสุขุมวิท 5 ซึ่งลงเสาเข็มเรียบร้อยแล้ว และอยู่ในขั้นตอนการคัดเลือกผู้รับเหมากลาง



นอกจากนี้ ปัจจัยบวกจากมาตรการการลงนามยกเว้นวีซ่า (Visa Free) ระหว่างไทย-จีน รวมทั้งการยกเว้นการตรวจลงตราหนังสือเดินทางหรือวีซ่าฟรี ให้แก่นักท่องเที่ยวอินเดีย ใต้หวัน และคาซัคสถาน สนับสนุนให้จำนวนนักท่องเที่ยวต่างชาติเดินทางเข้ามาเพิ่มขึ้น ช่วยสร้างความเชื่อมั่นแก่นักท่องเที่ยว เพิ่มการอำนวยความสะดวกในการเดินทาง และกระตุ้นธุรกิจโรงแรมและการท่องเที่ยวในปี 2567 ซึ่งในปัจจุบันก็เริ่มเห็นนักท่องเที่ยวชาวจีนกลับมาเที่ยวอย่างคึกคักที่ตั้งแต่ต้นปี กลับมาติด **Rank อันดับ 1 ของสถิตินักท่องเที่ยวต่างชาติที่เข้ามาในประเทศไทย**

ทั้งนี้ การดำเนินงานในกลุ่มธุรกิจ Hospitality ปัจจุบัน โรงแรม และเซอร์วิสอพาร์ทเมนท์ เปิดให้บริการแล้วจำนวน 9 โครงการ แบ่งเป็นโครงการในพื้นที่กรุงเทพฯ 5 โครงการ ประกอบด้วย โครงการชัทตันส์ 8, ชัทตันส์ 11, ชัทตันส์ 16, โอ๊ควูด เรสซิเดนซ์ สุขุมวิท 24 และ โจโน่ อโศก ด้วยอัตราค่าห้องพักเฉลี่ยปรับตัวสูงขึ้น และ โครงการในพื้นที่ต่างจังหวัด 4 โครงการ ประกอบด้วย เจอร์นีย์ฮับ ภูเก็ต, เจอร์นีย์ฮับ พัทยา, โนวเทล เชียงใหม่ นิมมาน เจอร์นีย์ฮับ และ ไอบิส เชียงใหม่ นิมมาน เจอร์นีย์ฮับ ด้วยจุดเด่นโครงการอยู่ในแลนด์มาร์คแหล่งท่องเที่ยว อีกทั้ง การปรับโครงสร้างการบริหารงานจากส่วนกลางในธุรกิจโรงแรม คาดสนับสนุนต้นทุนลดลงเฉลี่ยประมาณ **30%** ควบคุมคู่ผลิตภัณฑ์ราคาห้องพักให้สูงขึ้น สนับสนุน EBITDA ปรับตัวดีขึ้น จากการพัฒนาโครงการต่างๆ เพื่อสร้างมูลค่าผลตอบแทนที่สูงขึ้นในระยะยาว

BOUTIQUE

นอกจากนี้ยังมีโครงการมิกซ์ยูส ได้แก่ **โครงการซัมเมอร์ พอยท์ (Summer Point)** ที่ตั้งอยู่ใกล้สถานีรถไฟฟ้าพระโขนง **ซึ่งมีอัตราการเช่าพื้นที่สูงถึง 94%** ด้วยทีมบริหารอสังหาริมทรัพย์ที่แข็งแกร่งของบริษัทฯ และทำเลที่มีศักยภาพ



สำหรับแผนการขายตามโมเดล BOS บริษัทฯ **ตั้งเป้าขายออก 1-2 โครงการภายในปีนี้ ปัจจุบัน อยู่ระหว่างพูดคุยกับผู้ลงทุน** รับอานิสงส์หลังผ่านช่วงดอกเบี้ยขาขึ้นไปแล้ว เริ่มมีนักลงทุนติดต่อมาหลายราย และราคาเป็นไปในทิศทางที่บริษัทประเมินไว้

ในส่วนของกลุ่มธุรกิจชุมชนไพรไทยเพื่อสุขภาพ ที่ดำเนินงานภายใต้แบรนด์ **"KANA" หรือ "คณา"** ผ่าน **บริษัท บีสโปก ไลฟ์ ไซแอนซ์ จำกัด (บริษัทย่อย)** ณ เดือนธันวาคม ปี 2566 มีสาขาทั้งสิ้นรวม 11 สาขา ทั้งในพัทยา เชียงใหม่ ภูเก็ต และกรุงเทพฯ ซึ่งเป็นร้านจำหน่ายัญชาทางการแพทย์แห่งแรกในห้างสรรพสินค้าขนาดใหญ่ในประเทศไทยที่สยามดิสคัฟเวอรีและคลับริมทะเล นอกจากนี้ ได้เพิ่มช่องทางการจำหน่ายใหม่ โดยมีรายได้ผ่าน wholesalers เพิ่มเติม อย่างไรก็ดี ในช่วงไตรมาส 4 ปี 2566 นี้ บริษัทฯ ได้ขยายสาขาเพิ่มอีก 3 สาขาใหม่ ในย่านพระโขนง ซอยสุขุมวิท24 และ Café del mar ภูเก็ต ซึ่งเป็นคลับริมทะเลเจาะกลุ่มสำหรับลูกค้าระดับไฮเอนด์ที่มีกำลังซื้อสูง นอกจากนี้ กลุ่มธุรกิจขนส่งและจัดเก็บสินค้าส่วนตัว ภายใต้แบรนด์ **"GO Storage"** **มีอัตราการให้บริการระดับ 75% เสริมภาพรวมผลการดำเนินงาน และสะท้อนการกระจายธุรกิจไปยังโอกาสใหม่ๆ**

BOUTIQUE

ทั้งนี้ในปี 2566 BC มีรายได้รวมจากการประกอบกิจการโรงแรม และพื้นที่ให้เช่า เติบโตสูงสุดตั้งแต่ดำเนินกิจการ โดยอยู่ที่ระดับ 398.8 ล้านบาท หรือเพิ่มขึ้น 68.4% เมื่อเทียบกับปีก่อนหน้า อย่างไรก็ตาม ภายใต้อิทธิพลของเศรษฐกิจโลกที่ชะลอตัวลง บริษัทตัดสินใจขายโครงการในปีที่ผ่านมา เนื่องจากระดับราคาเสนอซื้อของสินทรัพย์ของบริษัทตามแนวทางธุรกิจโมเดล BOS ยังอยู่ในระดับต่ำกว่ามูลค่าที่เหมาะสมตลอดปี 2566 ซึ่งเป็นผลจากทิศทางเศรษฐกิจและการปรับขึ้นของอัตราดอกเบี้ยต่อเนื่อง สะท้อนให้เห็นถึงความเสี่ยงทั่วโลกจากแรงกดดันด้านเงินเฟ้อ ในขณะที่ปี 2565 บริษัทมีกำไรจากการขายเงินลงทุนในโครงการไอศุกด์ สตูดิโอส์ จำนวน 295 ล้านบาท เข้ามาในไตรมาส 4/2565



อย่างไรก็ดี ในปี 2567 ทิศทางดอกเบี้ยอยู่ในช่วงขาลง และความคืบหน้าในการขายโครงการคาดว่าจะได้ตามแผน ขณะที่ โครงการในมือที่อยู่ระหว่างพัฒนาและดำเนินงานบริหารจัดการบนทำเลที่มีศักยภาพ มีปัจจัยบวกจากกลุ่มธุรกิจอสังหาริมทรัพย์ฟื้นตัว อีกทั้งการท่องเที่ยวที่เริ่มกลับมาคึกคัก พร้อมเดินหน้ากลยุทธ์ควบคุมต้นทุนอย่างเข้มข้น

จึงมั่นใจว่า ทิศทางต่อจากนี้จะเป็นภาพบวกต่อธุรกิจ BC สร้างการเติบโตของรายได้และกำไรอย่างมั่นคงในอนาคต

ทั้งนี้ ที่ประชุมคณะกรรมการบริษัทฯ มีมติเสนอต่อที่ประชุมผู้ถือหุ้น พิจารณาการอนุมัติการออกและเสนอขายหุ้นสามัญเพิ่มทุนของบริษัทฯ ในโครงการ BC-ESOP 2024 จำนวนไม่เกิน 20,000,000 หุ้น และพิจารณาอนุมัติการออกและจัดสรรใบสำคัญแสดงสิทธิที่จะซื้อหุ้นสามัญเพิ่มทุนของบริษัทฯ ให้แก่ผู้ถือหุ้นเดิมของบริษัทฯ ตามสัดส่วนการถือหุ้น (Rights Offering) ครั้งที่ 2 (BC-W2) จำนวนไม่เกิน 57,048,574 หน่วย โดยไม่คิดมูลค่า ในอัตราจัดสรร 10 หุ้นเดิม ต่อ 1 ใบสำคัญแสดงสิทธิ BC-W2 ราคาการใช้สิทธิซื้อหุ้นสามัญเท่ากับ 2.00 บาทต่อหุ้น อัตราการใช้สิทธิ 1 หน่วยใบสำคัญแสดงสิทธิ BC-W2 ต่อหุ้นสามัญ 1 หุ้น มีอายุไม่เกิน 1 ปีนับแต่วันที่ออกใบสำคัญแสดงสิทธิ BC-W2 โดยต้องผ่านการอนุมัติจากที่ประชุมสามัญผู้ถือหุ้น ประจำปี 2567 ซึ่งจัดขึ้นในวันอังคารที่ 23 เมษายน 2567 เวลา 14.00 น. โดยเป็นการจัดประชุมในรูปแบบอิเล็กทรอนิกส์

BOUTIQUE

ไปให้สุด กับเรื่องสดใหม่ พีที สดใหม่ไปกับคุณ



PTG

พีทีจี เอ็นเนอจี ส่ง ออโต้แบคส์ เข้าร่วมงานมอเตอร์โชว์ ครั้งที่ 45 เตรียมประกาศความพร้อมการแข่งขัน **PT Maxnitron Racing Series 2024**

ออโต้แบคส์ ศูนย์บริการรถยนต์มาตรฐาน Fast Fit อันดับ 1 ประเทศญี่ปุ่น ภายใต้การถือหุ้นใหญ่ของ บริษัท พีทีจี เอ็นเนอจี จำกัด (มหาชน) หรือ PTG และ Max World ต้อนรับเข้าร่วมงาน บางกอก อินเตอร์เนชั่นแนล มอเตอร์โชว์ ครั้งที่ 45 ตั้งแต่วันที่ 7 เมษายนนี้ ณ อิมแพ็ค ฟอรั่ม ฮอลล์ 4 เมืองทองธานี พร้อมแจกกลุ่มเป้าหมายตลาดควิกเซอร์วิส มุ่งหน้าขยายสาขาให้ครอบคลุมทุกพื้นที่

คุณวิศรุต ไลจอนานนท์ กรรมการผู้จัดการ บริษัท สยามออโต้แบคส์ จำกัด เปิดเผยว่า ออโต้แบคส์ มีความยินดีเป็นอย่างยิ่งที่ได้เข้าร่วมงานมอเตอร์โชว์ในปีนี้เป็นปีแรก และเราเป็นศูนย์บริการรถยนต์อันดับ 1 มาตรฐานจากญี่ปุ่น ครบทุกเรื่องรถ เคลียร์ทุกปัญหา จบทุกคำถาม และเน้นการให้คำแนะนำกับผู้ที่เข้ามาใช้บริการ และให้สิทธิ์ลูกค้าในการตัดสินใจที่จะใช้บริการกับทาง ออโต้แบคส์

และวันนี้ โดยออโต้แบคส์มาพร้อมโปรโมชั่นสุดพิเศษสำหรับทุกท่านในงาน MOTOR SHOW 2024 ที่ให้คุณได้คุ้มค่านี่ที่เดียวเท่านั้นไม่ว่าจะเป็น



- โปรโมชั่นยางราคาพิเศษให้คุณรับส่วนลดสูงถึง 30% มัดจำภายในงานเพียง 1,000 บาท รับฟรี บัตร Max Card Plus

- น้ำมันเครื่อง PT Maxnitron ให้รถคุณได้แรงเต็ม MAX ลดสูงสุดกว่า 50% และยังพิเศษกว่าด้วย โปรโมชั่นแถมฟรี บัตร Max Card Plus ที่มาพร้อมสิทธิพิเศษแบบเต็มๆ แมกซ์ ใครยังไม่มียังบัตรแถม ต้องรีบมาที่บูธ AUTOBACS กันได้เลย

นอกจากนี้ออโต้แบคส์พร้อมให้คำปรึกษาและบริการโดยช่างผู้เชี่ยวชาญที่ผ่านการอบรมตามแบบฉบับญี่ปุ่น ด้วยเครื่องมือที่ทันสมัย จะเปลี่ยนยาง ถ่ายน้ำมันเครื่อง เปลี่ยนแบตเตอรี่ ตรวจเช็คบำรุงช่วงล่าง ออโต้แบคส์ พร้อมให้บริการรถยนต์คุณลูกค้าทุกท่าน ด้วยสาขาที่ครอบคลุมกว่า 80 สาขาทั่วประเทศไทย

ครบ เคลียร์ จบ ทุกเรื่องรถ...ที่ออโต้แบคส์

ติดตามโปรโมชั่นดีๆ พร้อม Tip ในการดูแลรถยนต์ที่คุณรัก ได้ที่ Facebook Page / Line OA หรือ TikTok @Autobacs Thailand รับรองว่าจะมีทีปดีๆ โปรโมชั่นสุดคุ้มพร้อมเสิร์ฟให้คุณเพียง สอบถามโปรโมชั่นดีๆ หรือปรึกษาทุกปัญหาเรื่องรถได้ที่ 065-304-8000

PTG

พีทีจี เอ็นเนอจี ส่ง ออโต้แบคส์ เข้าร่วมงานมอเตอร์โชว์ ครั้งที่ 45
เตรียมประกาศความพร้อมการแข่งขัน **PT Maxnitron Racing Series 2024**



สำหรับในส่วนของการแข่งขัน PT Maxnitron Racing Series 2024 ได้รับเกียรติจาก คุณศิลาป ธีรนิติ กรรมการผู้จัดการ บริษัท เอส 63 โปรเจก จำกัด ประธานฝ่ายจัดการแข่งขัน เปิดเผยว่า ในปีนี้การแข่งขันจะแบ่งเป็น 3 อีเวนต์ ในส่วนของ สยาม จีที จากเดิม 6 रेช ทางรายการ จัดเพิ่มเป็น 7 रेช ที่จะให้สนุกตื่นเต้นเร้าใจกับการแข่งขันมากกว่าเดิม และอีเวนต์แรกกับอีเวนต์ที่ 2 การแข่งขันจะจัดขึ้นที่สนามช้างอินเตอร์เนชั่นแนล เซอร์กิต จังหวัด บุรีรัมย์ ส่วนแชมเปียนชิพ อีเวนต์ จะจัดที่ สนามพีที สงขลา กรังด์ปรีซ์ จังหวัด สงขลา

"ในปีนี้นักอ่านจะได้รับความพิเศษจากแบรนด์ยางรถยนต์ ที่เข้ามาร่วมทำการแข่งขันในปีนี ต้องบอกว่าเป็นความแตกต่างของรายการนี้เลยก็ว่าได้ ซึ่งรายการ PT Maxnitron Racing Series เราได้เป็นส่วนหนึ่งของการขับเคลื่อนวงการมอเตอร์สปอร์ตของเมืองไทย ไม่ใช่เพียงแค่ในเรื่องของสกีลิกแข่ง แต่ยังมีเรื่องของเศรษฐกิจหมุนเวียนในภายนอกและภายใน มอเตอร์สปอร์ต อินดัสทรี ด้วย พร้อมกับจัดโซนต่างๆให้ครอบคลุม กับทุกครอบครัวที่ได้เข้ามาชมการแข่งขัน พร้อมทั้งจะต้อนรับทุกๆท่านให้เอ็นจอยภายในสนามแข่งขันได้ทั้งวัน"

สามารถติดตามข่าวสารของ รายการ PT Maxnitron Racing Series ได้ทางแฟนเพจเฟซบุ๊ก PT Maxnitron Motorsport และเว็บไซต์ www.PTGRacing.com

AMATA

โชว์ทิศทางธุรกิจปี 67 มั่นใจยอดขายที่เติบโตต่อเนื่อง พร้อมรับกลุ่มทุนจีนย้ายฐาน

"กลุ่มอมตะ" เปิดบ้านกรมดิษฐ์ วนอบคุณสื่อมวลชน ธีม "Outlook 2024" สะท้อนทิศทาง ปี 2567 รับปัจจัยบวก ด้านเศรษฐกิจ การลงทุน ยึดมั่นในการดำเนินธุรกิจ ภายใต้หลัก 'All Win' เน้นการเติบโตอย่างต่อเนื่อง ทั้งด้านสิ่งแวดล้อม สังคม และเศรษฐกิจ คาดการณ์ยอดขายที่ดิน ปี 2567 โตต่อเนื่องรับอานิสงส์ นักลงทุนย้ายฐาน ในกลุ่มอุตสาหกรรมยานยนต์ อิเล็กทรอนิกส์และอุตสาหกรรมเทคโนโลยี โดยเฉพาะกลุ่มจีนเร่งสร้างฐานผลิตใหม่ในไทย



"กลุ่มอมตะ" เปิดบ้านกรมดิษฐ์ วนอบคุณสื่อมวลชน ธีม "Outlook 2024" สะท้อนทิศทาง ปี 2567 รับปัจจัยบวก ด้านเศรษฐกิจ การลงทุน ยึดมั่นในการดำเนินธุรกิจ ภายใต้หลัก 'All Win' เน้นการเติบโตอย่างต่อเนื่อง ทั้งด้านสิ่งแวดล้อม สังคม และเศรษฐกิจ คาดการณ์ยอดขายที่ดิน ปี 2567 โตต่อเนื่องรับอานิสงส์ นักลงทุนย้ายฐาน ในกลุ่มอุตสาหกรรมยานยนต์ อิเล็กทรอนิกส์และอุตสาหกรรมเทคโนโลยี โดยเฉพาะกลุ่มจีนเร่งสร้างฐานผลิตใหม่ในไทย

AMATA
POSSIBILITIES HAPPEN

นายโอชามุ ชูโต รักษาการประธานเจ้าหน้าที่การตลาด บริษัทอมตะ คอร์ปอเรชั่น จำกัด (มหาชน) (AMATA) เปิดเผยว่า ในงานกิจกรรมวนอบคุณสื่อมวลชน ภายใต้ธีม "Outlook 2024" เพื่อสานสัมพันธ์ระหว่างผู้บริหารและสื่อมวลชน พร้อมสรุปทิศทางและคาดการณ์แนวโน้มปี 2567 สะท้อนผลลัพธ์เชิงบวกที่ได้รับแรงหนุนจากบรรยากาศการลงทุนที่เอื้ออำนวย และมุ่งเน้นการพัฒนาธุรกิจสู่ความเป็นเลิศด้านความยั่งยืนมากขึ้น สอดคล้องกับปรัชญาหลักของอมตะที่ว่า 'All Win' ซึ่งให้ความสำคัญกับความสำเร็จร่วมกันทั้งด้านสิ่งแวดล้อม สังคม และเศรษฐกิจ

นายวชาญมุกล่าวถึง แนวโน้มการขายที่ดินเพื่อรองรับการลงทุนในปี 2567 ว่า บริษัทยังอยู่ระหว่างการพิจารณาทบทวน การวางเป้าหมายการขายที่ดินในปี 2567 เนื่องจากบริษัทยังอยู่ระหว่างรอข้อสรุปการปิดการขายสัญญาซื้อที่ดินของลูกค้าคาดว่าจะยอดขายที่ดินในปี นี้ น่าจะใกล้เคียงหรือมากกว่าปีที่ผ่านมาสอดคล้องกับทิศทางที่เติบโต เศรษฐกิจในปัจจุบัน ในขณะที่สถานการณ์การเมืองทำให้นักลงทุนให้ความสนใจในการเข้ามาลงทุน เพื่อผลิตสินค้าส่งออก ดังนั้นปัจจัยที่มีผลต่อการตัดสินใจของนักลงทุนจึงขึ้นอยู่กับเศรษฐกิจโลกที่มีความสำคัญมากขึ้น



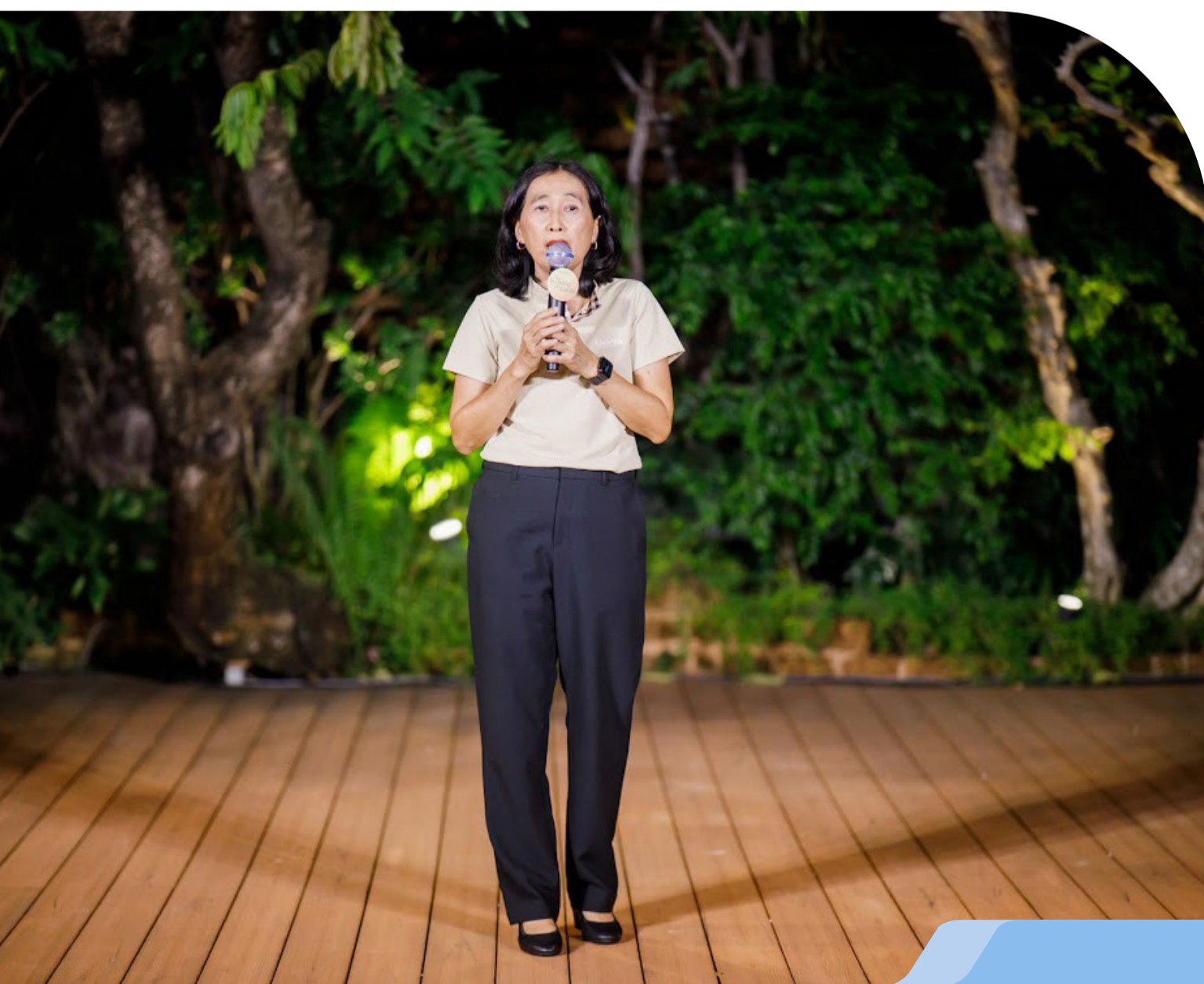
AMATA

โชว์ทิศทางธุรกิจปี 67 มั่นใจยอดขายที่เติบโตต่อเนื่อง พร้อมรับกลุ่มทุนจีนย้ายฐาน

แนวโน้มการลงทุนในช่วงปีก่อนจนถึงปัจจุบัน มีลูกค้าให้ความสนใจซื้อที่ดินในนิคมอุตสาหกรรมของบริษัท เพื่อลงทุนก่อสร้างโรงงานผลิตอย่างต่อเนื่อง และได้เข้ามาสำรวจที่ดินในนิคมอุตสาหกรรมของอมตะหลายราย โดยเฉพาะกลุ่มผู้ประกอบการจากจีนที่มีความต้องการเข้ามาลงทุนในประเทศมากขึ้น ซึ่งนิคมอุตสาหกรรมที่กลุ่มนักลงทุนจีนให้ความสนใจเข้ามาสำรวจที่ดิน คือ นิคมฯ ไทย-จีน ที่ตั้งอยู่ในอมตะซิตี้ระยอง ทำให้แนวโน้มความต้องการซื้อที่ดินในจังหวัดระยองจากผู้ประกอบการจีนสูงอย่างมาก โดยเฉพาะกลุ่มผู้ผลิตชิ้นส่วนยานยนต์ ผู้ผลิตรถยนต์ และผู้ผลิตอิเล็กทรอนิกส์ ทำให้ในปี 2567 คาดว่าสัดส่วนลูกค้าจีนในระยองจะเพิ่มขึ้น



ทั้งนี้ จากการที่ผู้ประกอบการในประเทศจีนมีการย้ายฐานเข้ามาประกอบการตั้งโรงงานในไทยมากขึ้น สาเหตุมาจากปัจจัยสงครามการค้าระหว่างสหรัฐและจีน ทำให้เกิดการย้ายฐานการผลิตในช่วงที่ผ่านมาจนถึงปัจจุบัน ซึ่งประเทศกลุ่มอาเซียนถือเป็นเป้าหมายสำคัญในการย้ายฐานการผลิต ซึ่งไทยมีความพร้อมที่จะรองรับการลงทุนจากมาตรการสนับสนุนการลงทุนจากต่างประเทศ โดยเฉพาะการลงทุนใหม่ๆ ในอุตสาหกรรมเป้าหมายตามนโยบายของรัฐบาล



นางสาวเด่นดาว โทมแลมศ ประธานเจ้าหน้าที่การเงิน AMATA กล่าวว่า ในปี 2567 บริษัทตั้งเป้าที่จะเพิ่มประสิทธิภาพการเงิน มุ่งเน้นไปที่การเติบโตของรายได้ รวมถึงการจัดการด้านต้นทุน โดยวางแนวทางการบริหารจัดการด้านค่าใช้จ่าย การแสวงหาโอกาสการลงทุนที่ให้ผลตอบแทนสูงที่มีต้นทุนทางการเงินต่ำ พร้อมการบริหารกระแสเงินสดให้มีความเหมาะสม เพื่อรักษาความยืดหยุ่นในการดำเนินงานให้สอดคล้องกับสภาพการณ์การเปลี่ยนแปลงของตลาดเงินและตลาดทุนเพื่อให้บริษัทเติบโตต่อเนื่อง รวมทั้ง บริษัทยังมีแผนการระดมทุนโดยนำบริษัท วมตะยู จำกัด ซึ่งเป็นบริษัทย่อยของบริษัทที่ดำเนินธุรกิจด้านการให้บริการระบบสาธารณูปโภคและการให้บริการต่างๆ เข้าจดทะเบียนในตลาดหลักทรัพย์แห่งประเทศไทยในโอกาสต่อไปด้วย

TQM

ลุยประกันรถยนต์ระยะสั้น

ขยายตลาดประกันรถยนต์สำหรับกลุ่มคนใช้รถน้อย

บมจ.ทีคิวเอ็ม อัลฟา โดย บจก. ทีคิวเอ็ม อินชัวร์รันส์ โบรคเกอร์ (TQM) ออกผลิตภัณฑ์ “ประกันภัยรถยนต์ระยะสั้น” เพื่อให้เข้ากับพฤติกรรมของผู้บริโภค และกลุ่มลูกค้าเป้าหมาย ที่ต้องการแบ่งเบาภาระในการจ่ายเบี้ยประกัน แต่ยังคงต้องการลดความเสี่ยงภัยในการใช้รถ โดยได้ออกแบบผลิตภัณฑ์ ประกันภัยรถยนต์ประเภท ชั้น 1 และ ชั้น 2+ ด้วยเบี้ยประกันภัยราคาเบาๆ เริ่มต้นเพียง 650 บาทต่อเดือน พร้อมระบบแจ้งเตือนต่ออายุอัตโนมัติ เพื่อให้ไม่พลาด ความคุ้มครอง

ดร.นภสินท์ พรธณินา ประธานเจ้าหน้าที่บริหาร บริษัท ทีคิวเอ็ม อินชัวร์รันส์ โบรคเกอร์ จำกัด กล่าวว่า “ประกันภัยรถยนต์ระยะสั้น” เป็นแบบประกันภัยที่ TQM ออกมานำเสนอเพื่อเป็นการเพิ่มทางเลือกให้กับผู้บริโภค จากการสำรวจพฤติกรรมผู้บริโภคที่การใช้จ่าย มีแนวโน้มที่จะแบ่งส่วนชำระเป็นงวดๆเพิ่มสูงขึ้นมาก เนื่องจากสภาวะเศรษฐกิจปัจจุบันที่ฝืดเคือง หนี้ครัวเรือนอยู่ในระดับสูง การจ่ายเงินก้อนย่อมส่งผลกระทบต่อการใช้ชีวิต ซึ่งการทำประกันรถยนต์และจ่ายเบี้ยเพื่อคุ้มครองเป็นงวดๆ ระยะสั้น สามารถตอบโจทย์ผู้บริโภค ทั้งกลุ่มที่มี Credit และ Non Credit

รวมถึง กลุ่มผู้บริโภคที่ปกติจะทำเพียงแค่ พ.ร.บ. เพื่อใช้ต่อภาษี แต่อาจจะมี ความต้องการใช้ประกันภัยรถยนต์แบบสมัครใจ เพื่อลดความเสี่ยงจากการเดินทางในระยะเวลาสั้นๆ เช่น คนที่จะต้องใช้รถสำหรับเดินทางไกลในวันหยุดยาว หรือ คนที่ปกติในชีวิตประจำวันใช้รถน้อย ต้องเดินทางด้วยระบบขนส่งมวลชน เช่น รถไฟฟ้า แต่มีบางช่วงเวลาที่มีความจำเป็นที่มีความถี่ในการใช้รถเพิ่มขึ้น เป็นต้น

ดังนั้นเราจึงมองเห็นโอกาสในการขยายตลาดประกันรถยนต์สำหรับลูกค้ากลุ่ม ทางเลือก ที่ช่วยแบ่งเบาภาระค่าใช้จ่ายให้เบาลง มีความเหมาะสมกับพฤติกรรมการใช้ชีวิต เราจึงเสนอผลิตภัณฑ์ประกันให้ตรงความต้องการของลูกค้าให้ได้ รับความคุ้มครองที่ครอบคลุมคุ้มครองค่ามากที่สุด

“ประกันรถยนต์ระยะสั้น” รับประกันภัย โดย บริษัท ซับบีสามัคคีประกันภัย จำกัด (มหาชน) หรือ CHUBB เป็นประกันรถยนต์ที่ให้ความคุ้มครอง 30 วัน นับจากวันเริ่มคุ้มครองโดยแบ่งเป็น 2 ประเภทคือ ประกันภัยรถยนต์ประเภท ชั้น 1 และ ชั้น 2+ เบี้ยประกันภัยเริ่มต้นเพียง 650 บาท ด้วยความคุ้มครองแบบจัดเต็ม คุ้มครองทั้งรถคุณและรถคู่กรณี ครอบคลุมถึงกรณีรถหาย ไฟไหม้ พร้อมระบบแจ้งเตือนต่ออายุอัตโนมัติ เพื่อไม่ให้พลาดหากต้องการคุ้มครองเนื่อง การรับประกัน โดยประกันภัยรถยนต์ประเภท ชั้น 1 รับประกันอายุรถถึง 12 ปี และประกันภัยรถยนต์ประเภท ชั้น 2+ รับประกันอายุรถถึง 25 ปี ทั้งนี้เป็นไปตามเงื่อนไขของกรมธรรม์ หากลูกค้าสนใจสามารถดูข้อมูลการซื้อประกันภัยรถยนต์เพิ่มเติม หรือสอบถามที่ Call Center โทร 1737 ตลอด 24 ชั่วโมง รวมถึงสอบถามรายละเอียดเพิ่มเติมได้ที่ Facebook : TQM Insurance Broker และ Line Official : TQM Insurance Broker



DEXON

ปีกรรรายได้ปี 67 ทะลุ 700 ลบ.
โชว์ Backlog เฉียด 280 ลบ. ลีดคอมาร์จิ้น 35-40%

“เด็กชวอน เทคโนโลยี” ปีกรรรายได้ปี 67 ทะลุ 700 ลบ. ทุน Backlog เฉียด 280 ลบ. พร้อมลีดคอมาร์จิ้นที่ 35-40%

ดร.มลลิกา แก่กล้า ประธานเจ้าหน้าที่บริหาร บริษัท เด็กชวอน เทคโนโลยี จำกัด (มหาชน) หรือ DEXON เปิดเผยว่า บริษัทตั้งเป้ารายได้สำหรับปี 2567 ไว้ที่ 704 ล้านบาท หรือคิดเป็นอัตราการเติบโตราว 9% พร้อมตั้งเป้าอัตราการขึ้นต้นอยู่ที่ 35-40% โดยสัดส่วนรายได้จะมาจากรายได้ภายในประเทศราว 406 ล้านบาท และรายได้จากต่างประเทศราว 298 ล้านบาท โดยในปัจจุบันบริษัทมีงานในมือที่อยู่ระหว่างดำเนินการเพื่อรอส่งมอบ และรับรู้รายได้ หรือ Backlog อยู่ที่ 277 ล้านบาท โดยบริษัทมีแผนที่จะขยายฐานธุรกิจไปสู่ตลาดในประเทศสหรัฐอเมริกา ทวีปยุโรป รวมถึงอเมริกาใต้ โดยบริษัทมี Global footprint ใน 40 ประเทศในทวีปยุโรป เอเชีย โอเชียเนีย ตะวันออกกลาง แอฟริกา อเมริกาเหนือ และลาตินอเมริกา



DEXON
TECHNOLOGY



ในขณะที่ตลาดของธุรกิจให้บริการด้านการตรวจสอบทางวิศวกรรมในประเทศไทย มีมูลค่าตลาดรวม 3,000 ล้านบาท โดยบริษัทมีส่วนแบ่งตลาดอยู่ที่ 11% โดยบริษัทตั้งเป้าหมายส่วนแบ่งตลาดให้เพิ่มขึ้นเป็น 12% ด้วยการเพิ่มส่วนแบ่งตลาดผ่านการเน้นการนำเสนอโครงการจำเพาะแบบเบ็ดเสร็จ หรือ Turnkey Project ให้กับกลุ่มลูกค้าเป้าหมาย ด้วยการยกระดับการให้บริการให้ครบวงจรมากยิ่งขึ้น

สำหรับผลประกอบการในปี 2566 บริษัทมีรายได้รวม 648 ล้านบาท เพิ่มขึ้น 38 ล้านบาท หรือคิดเป็นเพิ่มขึ้น 6% จากในปี 2565 ที่มีรายได้รวม 610 ล้านบาท และมีกำไรสุทธิในปี 2566 อยู่ที่ 50 ล้านบาท ปรับตัวลดลง 54 ล้านบาท หรือคิดเป็นลดลง 52% จากในปี 2565 ที่มีกำไรสุทธิอยู่ที่ 104 ล้านบาท โดยบริษัทจะจ่ายปันผลเป็นเงินสดจำนวน 0.052 บาทต่อหุ้น กำหนดวันที่ไม่ได้รับสิทธิปันผล หรือ XD ในวันที่ 7 พ.ค. 2567 และจะจ่ายปันผลในวันที่ 24 พฤษภาคม 2567

ทั้งนี้รายได้ที่เพิ่มขึ้นของบริษัทมีสาเหตุมาจากการรายได้จากการตรวจสอบระบบท่อลำเลียงโดยใช้เทคโนโลยีขั้นสูง หรือ In-line inspection technology : ILI จำนวน 245.3 ล้านบาท มากที่สุดในกลุ่มรายได้หลักของบริษัท และเติบโต 7% จาก 229.6 ล้านบาทในปี 2565 และรายได้จากการตรวจสอบแบบไม่ทำลายขั้นพื้นฐาน Conventional

inspection technology มีจำนวน 112.8 ล้านบาท เติบโต 3% จาก 109.5 ล้านบาท รวมถึงรายได้จากการวิจัยและพัฒนาเทคโนโลยี หรือ R&D มีจำนวน 43 ล้านบาท เติบโต 1,296% จาก 3.1 ล้านบาทในปี 2565 ในขณะที่รายได้จากการตรวจสอบแบบไม่ทำลายด้วยเทคนิคขั้นสูง หรือ (Advance Non-destructive testing: Advance NDT) มีจำนวน 218.8 ล้านบาท มีการเติบโตลดลง 11% จาก 245.2 ล้านบาท ในปี 2565 และรายได้จากการบริการฝึกอบรมการตรวจสอบมีจำนวน 9.3 ล้านบาท เติบโตลดลง 12% จาก 10.6 ล้านบาทในปี 2565 ในขณะเดียวกันกำไรสุทธิที่ลดลงมีสาเหตุมาจากต้นทุนการให้บริการเพิ่มขึ้น 20% และค่าใช้จ่ายในการขาย บริหารเพิ่มขึ้น 21%

“เราเชื่อมั่นในศักยภาพของกลยุทธ์ในการขยายธุรกิจ ปี 2567 เป้าหมายรายได้ที่สมเหตุสมผล สามารถบรรลุได้ และการเพิ่มความสามารถในการทำกำไรให้เพิ่มสูงขึ้น ด้วยจำนวนงานในมือที่มีอย่างต่อเนื่อง โดยเราเชื่อมั่นเป็นอย่างยิ่งที่จะประสบความสำเร็จจากการเติบโตของทั้งตลาดในประเทศ และต่างประเทศ ธุรกิจการฝึกอบรม และธุรกิจงานตรวจสอบ รวมถึงการออกแบบ และซ่อมบำรุง ซึ่งในปี 2567 จะเป็นอีก Key Milestone และพัฒนาการที่สำคัญของเรา” ดร.มลลิกากล่าว

APO

ปลั้ม IPO ขายเกลี้ยง 100 ล้านหุ้น พร้อมลุยเข้าเทรด mai 2 เม.ย.นี้

APO ปิดจองซื้อ IPO นักลงทุนให้การตอบรับดี ขายหมดเกลี้ยง 100 ล้านหุ้น เตรียมลงสนามเทรด mai 2 เม.ย. นี้ พร้อมเดินหน้าลงทุนปรับปรุงเครื่องจักร เพิ่มประสิทธิภาพระบบการผลิต APM เผยศักยภาพเติบโตสูงหลังระดมทุน KFS มั่นใจหุ้นพื้นฐานดี

นายสมศักดิ์ ศรีชัยนฤมิตร ประธานเจ้าหน้าที่บริหาร บริษัท แอสเซท โปส แมเนจเม้นท์ จำกัด หรือ APM ในฐานะที่ปรึกษาการเงิน บริษัท เอเชียขน้ำมันปาล์ม จำกัด (มหาชน) หรือ APO เปิดเผยว่า APO เตรียมเข้าซื้อขายในตลาดหลักทรัพย์ เอ็ม เอ ไอ (mai) เป็นวันแรก 2 เม.ย.นี้ ในหมวดธุรกิจเกษตรและอุตสาหกรรมอาหาร (AGRO) จำนวน 100 ล้านหุ้น มูลค่าที่ตราไว้ (พาร์) หุ้นละ 0.50 บาท ราคาเสนอขายหุ้นละ 0.99 บาท โดยเปิดจองซื้อหุ้นวันที่ 25-27 มี.ค. ที่ผ่านมา ซึ่งได้รับการตอบรับที่ดีจากนักลงทุนที่ให้ความเชื่อมั่นในศักยภาพการดำเนินธุรกิจ

เนื่องจาก APO มีการศึกษาเพื่อพัฒนาธุรกิจให้ทันสมัย มีความพร้อมในการจัดหาวัตถุดิบคุณภาพสูงอย่างสม่ำเสมอ อีกทั้งบริษัทยังมีความพร้อมในการเติบโต ประกอบกับปัจจัยด้านอุตสาหกรรมน้ำมันปาล์มมีแนวโน้มเติบโตตามความต้องการทั้งในและต่างประเทศ อีกทั้งมีการส่งเสริมจากภาครัฐ อาทิ การนำน้ำมันปาล์มดิบไปพัฒนาผลิตภัณฑ์ให้มีมูลค่าสูงขึ้น



ดร. วรันท์ ทาวรณิก กรรมการบริหารและกรรมการผู้จัดการ บริษัทหลักทรัพย์ คิงส์ฟอร์ด จำกัด (มหาชน) หรือ KFS ในฐานะผู้จัดการการจัดจำหน่ายหุ้นสามัญเพิ่มทุน กล่าวว่า APO จะได้รับความสนใจจากนักลงทุนในการเข้าซื้อขายในตลาดหลักทรัพย์ เอ็ม เอ ไอ (mai) เนื่องจากราคาที่เสนอขาย IPO มีความเหมาะสม เมื่อพิจารณาถึงศักยภาพการดำเนินงานของบริษัท สถานะการเงินแข็งแกร่ง และสภาพคล่องทางการเงินที่ดีโดยการกำหนดราคา IPO ที่หุ้นละ 0.99 บาท พิจารณาจากอัตราส่วนราคาหุ้นต่อมูลค่าทางบัญชี (Price to Book Value : P/BV) มีค่าเท่ากับ 1.00 เท่า ขณะที่หากพิจารณาเฉพาะคู่แข่งทางตรงกับบริษัท จะมีเพียง UVAN VPO และ UPOIC ที่ดำเนินธุรกิจคล้ายคลึงกับบริษัท ซึ่งมี P/BV เฉลี่ยอยู่ที่ 1.55 เท่า

นายสิทธิภาส อุดมผลกุล ประธานเจ้าหน้าที่บริหาร บริษัท เอเชียขน้ำมันปาล์ม จำกัด (มหาชน) หรือ APO ผู้เชี่ยวชาญธุรกิจสกัดน้ำมันปาล์มดิบ จำหน่ายผลิตภัณฑ์หลักจากการสกัดน้ำมันปาล์มดิบและผลพลอยได้ผลิตไฟฟ้าจากก๊าซชีวภาพเพื่อจำหน่ายให้กับการไฟฟ้าส่วนภูมิภาค กล่าวว่า บริษัทของขอบคุณนักลงทุนที่ให้ความสนใจการจองซื้อหุ้นสามัญเพิ่มทุนของบริษัท ทำให้การเสนอขายหุ้น IPO ในครั้งนี้ประสบความสำเร็จเป็นอย่างดี ซึ่งการระดมทุนในครั้งนี้จะส่งผลให้บริษัทสามารถขยายศักยภาพการดำเนินงานเพื่อสร้างการเติบโตตามแผนการดำเนินงานที่ได้วางไว้

“บริษัทมีแผนปรับปรุงกระบวนการผลิต เปลี่ยนเครื่องจักรหม้อนึ่งจากแบบนอนเป็นแนวตั้ง เพิ่มประสิทธิภาพระบบการผลิตน้ำมันปาล์ม เพื่อให้ได้น้ำมันที่มีคุณภาพดี ช่วยรักษาสิ่งแวดล้อม ลดการปล่อยก๊าซเรือนกระจก และลดต้นทุนในระบบผลิตน้ำมันปาล์ม ส่วนเงินระดมทุนที่เหลือจะเป็นเงินทุนหมุนเวียนสำหรับขยายธุรกิจ รองรับความต้องการน้ำมันปาล์มดิบ เพิ่มโอกาสในการแข่งขันและการทำกำไร เพื่อสร้างการเติบโตอย่างยั่งยืนในอนาคต” นายสิทธิภาส กล่าว

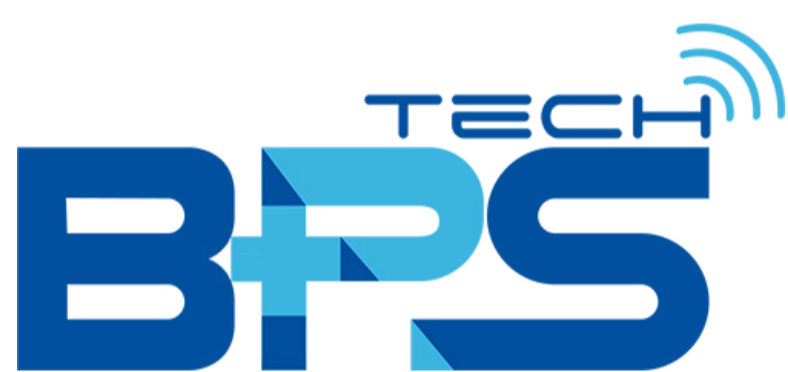


BPS

เดินหน้าหาพันธมิตร ต่อยอดธุรกิจ ล่าสุดจับมือ ORN ติดตั้ง FTTx ในโครงการ

BPS ผู้นำด้านนวัตกรรมเทคโนโลยี SMART HOME เดินหน้าเจรจาพันธมิตร เสริมความแข็งแกร่ง และต่อยอดธุรกิจ ต่อยอดภาพหุ้น TECH ด้านอสังหาริมทรัพย์ ล่าสุดเซ็น MOU กับ ทรูวิชั่น (ORN) เข้าออกแบบและติดตั้งระบบไฟเบอร์ออปติกเพื่อการสื่อสาร (FTTx) ในโครงการทั้งแนวราบและแนวสูง

นายสุรพงษ์ สารเชพันธ์ ประธานเจ้าหน้าที่บริหาร บริษัท บีพีเอส เทคโนโลยี จำกัด (มหาชน) เปิดเผยว่า BPS มุ่งเน้นให้ความสำคัญในการนำนวัตกรรมและโซลูชันต่างๆ เพื่อสร้างอำนวยความสะดวกสบายให้กับผู้อยู่อาศัยแบบครบวงจร สู่ความเป็น SMART Home ตามแนวคิด "SMART Technologies for Better Lives Today" ตอบโจทย์ไลฟ์สไตล์ของคนยุคใหม่ พร้อมทั้งสามารถให้บริการลูกค้าแบบ One Stop Service เพื่อให้ลูกค้าสามารถออกแบบให้ตรงกับความต้องการของตัวเอง และรองรับฟังก์ชันการใช้งานของทุกกลุ่มลูกค้าได้อย่างสมบูรณ์



BPS เล็งเห็นถึงการหาพันธมิตรที่มีแนวทางและนโยบายในการดำเนินธุรกิจที่สอดคล้องกัน เพื่อส่งเสริมและร่วมกันขับเคลื่อนองค์กรให้มีการพัฒนาอย่างสม่ำเสมอ พร้อมทั้งสร้างโอกาสและต่อยอดในการดำเนินธุรกิจให้บริษัทมีการเติบโตอย่างยั่งยืนต่อไปในอนาคต โดยเฉพาะพันธมิตรที่ให้ความสำคัญด้าน Green Home Solutions เพื่อสะท้อนให้เห็นว่า BPS ให้ความสำคัญด้านสิ่งแวดล้อม สังคม ควบคู่ไปกับการดำเนินธุรกิจด้วย



ล่าสุดบริษัทได้เซ็นบันทึกข้อตกลงความร่วมมือ (MOU) กับบริษัท ทรูวิชั่น โฮลดิ้ง จำกัด (มหาชน) หรือ ORN ผู้พัฒนาอสังหาริมทรัพย์ โครงการแนวราบและแนวสูง เพื่อให้ BPS ในการพัฒนา จัดหา และติดตั้ง ระบบไฟเบอร์ออปติกเพื่อการสื่อสาร (FTTx) รวมทั้งอุปกรณ์ Smart Home หรือผลิตภัณฑ์ที่ให้บริการสำหรับบ้านเบอร์ 5 แก่โครงการต่าง ๆ ของ ทรูวิชั่น โดยเริ่มนำร่องที่โครงการแนวสูง ได้แก่ โครงการ Arise (เจริญเมือง) , The Next (เจ็ดยอด) และ The Next (รวมโชค)

ทั้งนี้ BPS ดำเนินธุรกิจจำหน่ายอุปกรณ์เชื่อมต่อไฟฟ้าภายในอาคาร สินค้าเทคโนโลยีที่เกี่ยวข้อง และอุปกรณ์โซลาร์เซลล์ พร้อมทั้งให้บริการจัดหา ออกแบบ และติดตั้งโครงการผลิตไฟฟ้าพลังงานแสงอาทิตย์จากโซลาร์เซลล์แบบติดตั้งบนหลังคา ระบบควบคุมการจ่ายไฟฟ้า รวมทั้งโครงข่ายไฟเบอร์ออปติกเพื่อการสื่อสาร (FTTx) และผลิตภัณฑ์ที่ช่วยอำนวยความสะดวกภายในที่อยู่อาศัย อาคารพาณิชย์ และโรงงานอุตสาหกรรม เพื่อให้ BPS เป็นศูนย์รวมอุปกรณ์ เทคโนโลยีและนวัตกรรมของอสังหาริมทรัพย์ยุคใหม่ที่ตอบโจทย์ลูกค้าทุกประเภท ทั้งผู้ประกอบการ SME กลุ่มผู้รับเหมาและพัฒนาอสังหาริมทรัพย์ ตลอดจนกลุ่มเจ้าของที่อยู่อาศัย



นอร์ทอีส รับเบอร์

เป็นผู้ผลิตยางพารา **คุณภาพดีระดับโลก**
ซื่อสัตย์ยุติธรรมต่อลูกค้า ใช้พลังงานสะอาด
เป็นมิตรต่อชุมชนและสิ่งแวดล้อม
พัฒนารุรกิจไปสู่ อุตสาหกรรมปลายน้ำ



ชูวิทย์ จึงธนสมบูรณ์

ประธานเจ้าหน้าที่บริหาร

ผลิตภัณฑ์ของเรา



ยางแผ่นรมควัน



ยางแท่ง STR



ยางผสม

SCB EIC

มองเศรษฐกิจ CLMV เร่งตัวในปี 67 แต่ยังโตช้ากว่าช่วงก่อน COVID-19 จากหลายปัจจัยกดดัน

SCB EIC ประเมินเศรษฐกิจ CLMV มีแนวโน้มขยายตัวสูงขึ้นในปี 2567 ตามการฟื้นตัวของภาคส่งออกสินค้าและการท่องเที่ยว ซึ่งจะสนับสนุนให้อุปสงค์ในประเทศปรับตัวขึ้นผ่านการฟื้นตัวของตลาดแรงงาน ในระยะปานกลางเศรษฐกิจ CLMV มีแนวโน้มได้อานิสงส์จากการย้ายฐานการผลิตของธุรกิจข้ามชาติออกไปลงทุนในประเทศอื่น ๆ ในภูมิภาคตามยุทธศาสตร์ "China +1" เพื่อลดความเสี่ยงด้านภูมิรัฐศาสตร์ที่สูงขึ้น ซึ่งจะเป็ปัจจัยบวกต่อการลงทุนโดยตรงจากต่างประเทศในระยะต่อไป ในปีนี้ SCB EIC ประเมินว่า เศรษฐกิจกัมพูชาจะขยายตัวต่อเนื่อง 6.0% (จาก 5.6% ในปี 2566) สปป.ลาว 4.7% (จาก 4.5%) เมียนมา 3.0% (จาก 2.5%) และเวียดนาม 6.3% (จาก 5.1%)

อัตราการขยายตัวของแต่ละประเทศใน CLMV ยังคงต่ำกว่าค่าเฉลี่ยช่วงก่อน COVID-19 จากปัจจัยกดดันต่าง ๆ อาทิ การชะลอตัวของเศรษฐกิจจีน ซึ่งเศรษฐกิจภูมิภาค CLMV มีความสัมพันธ์สูงทั้งด้านการค้าและการลงทุนระหว่างประเทศ รวมถึงการท่องเที่ยวและภาคอสังหาริมทรัพย์ ขณะเดียวกัน บางประเทศ เช่น กัมพูชา และเวียดนามมีอัตราส่วนหนี้เสีย (Non-performing loans ratio) สูงขึ้นหลังมาตรการช่วยเหลือในช่วง COVID-19 สิ้นสุดลง ประกอบกับภาวะการเงินในประเทศที่ตึงตัวขึ้น อาจกระทบการปล่อยสินเชื่อของสถาบันการเงินและการเข้าถึงสภาพคล่องของธุรกิจได้ นอกจากนี้ ความขัดแย้งทางภูมิรัฐศาสตร์เป็นปัจจัยที่ต้องจับตาต่อเนื่อง ในระยะสั้นการค้าโลกอาจได้รับผลกระทบจากปัญหาการขนส่งบริเวณทะเลแดงและคลองปานามาที่แห้งแล้งและอาจส่งผลกระทบต่อต้นทุนการขนส่งสินค้าส่งออกของภูมิภาค CLMV ได้ในระยะยาวเศรษฐกิจ CLMV จะต้องเตรียมความพร้อมรับมือกับโลกที่มีแนวโน้มจะกดดัน

การค้าและตั้งกำแพงภาษีมากขึ้น ความเร็วในการฟื้นตัวของเศรษฐกิจ CLMV แตกต่างกัน ขึ้นกับปัจจัยเฉพาะประเทศ โดยเฉพาะในสปป.ลาวที่เผชิญความเสี่ยงจากระดับหนี้สาธารณะซึ่งส่วนใหญ่อยู่ในรูปสกุลเงินต่างประเทศที่อยู่ในระดับสูงเทียบกับเงินทุนสำรองระหว่างประเทศที่อยู่ในระดับต่ำ ท่ามกลางภาวะการเงินโลกตึงตัว ทำให้เงินบาทอ่อนค่ารวดเร็ว ซ้ำเติมภาระการชำระหนี้ต่างประเทศ และทำให้เงินเฟ้อในประเทศพุ่งสูงขึ้นมากและปรับตัวลดลงได้ช้าในปีนี้ ปัจจัยเหล่านี้กดดันศักยภาพการขยายตัวของเศรษฐกิจในระยะปานกลาง โดยสปป.ลาวกำลังดำเนินการรัดเข็มขัดทางการคลัง ควบคู่กับการเจรจาปรับโครงสร้างหนี้และการหาแหล่งระดมทุนใหม่เพื่อรักษาเสถียรภาพการคลังไว้ ขณะที่เมียนมาเป็นอีกประเทศที่กำลังเผชิญปัจจัยกดดันเชิงโครงสร้าง ซึ่งได้รับผลกระทบจากความไม่สงบทางการเมืองตั้งแต่ปี 2564 และทวีความรุนแรงขึ้นในช่วงปลายปี 2566 ส่งผลให้กิจกรรมทางเศรษฐกิจและอุปสงค์ในประเทศซบเซา

ขณะที่มาตรการคว่ำบาตรจากชาติตะวันตกมีส่วนทำให้อุปสงค์ต่างประเทศอ่อนแอลงมาก ประกอบกับปัญหาอื่นๆ เช่น การขาดแคลนเงินดอลลาร์สหรัฐ ส่งผลให้เงินจัตวอนค่าและเงินเฟ้อเร่งตัว ตลอดจนปัญหาระบบขนส่งและโครงข่ายไฟฟ้าหยุดชะงัก การแก้ไขปัญหาล่าช้ายังดูเป็นไปได้ยากในระยะสั้น เนื่องจากจำเป็นต้องอาศัยปัจจัยทางการเมืองที่มีเสถียรภาพ

ค่าเงินของกลุ่มประเทศ CLMV จะเผชิญแรงกดดันด้านอ่อนค่าลดลง ตามธนาคารกลางประเทศเศรษฐกิจหลักที่มีแนวโน้มเริ่มปรับลดอัตราดอกเบี้ยนโยบายตั้งแต่กลางปีนี้ ซึ่งคาดว่าจะช่วยให้เงินทุนเคลื่อนย้ายไหลกลับเข้าประเทศกำลังพัฒนา รวมถึง CLMV มากขึ้น และจะกระตุ้นการลงทุนโดยตรงจากต่างประเทศตามต้นทุนการระดมทุนที่ลดลง อย่างไรก็ตาม ปัจจัยเฉพาะประเทศยังคงเป็นปัจจัยหลักที่มีผลต่อแนวโน้มค่าเงิน ส่งผลให้ค่าเงินบางประเทศอาจยังอ่อนค่าต่อ

การค้าและการลงทุนระหว่างไทยกับ CLMV มีแนวโน้มดีขึ้นในปีนี้ หลังจากค่อนข้างซบเซาในปี 2566 โดยมีปัจจัยสนับสนุนจากการค้าโลกที่ปรับตัวขึ้น โดยเฉพาะในภาคการผลิต และเศรษฐกิจประเทศในภูมิภาคที่ฟื้นตัว นอกจากนี้ ภาวะการเงินโลกและไทยที่คาดว่าจะผ่อนคลายลงบ้างในปีนี้จะเป็ปัจจัยช่วยสนับสนุนให้บริษัทไทยลงทุนใน CLMV ได้มากขึ้น อย่างไรก็ตาม การฟื้นตัวจะเป็นไปอย่างค่อยเป็นค่อยไป ตามเสถียรภาพเศรษฐกิจของ CLMV บางประเทศที่ยังไม่เอื้อต่อการลงทุนมากนัก ทั้งนี้ในระยะยาว SCB EIC ยังมีมุมมองบวกต่อเศรษฐกิจ CLMV และคาดว่าจะเป็หนึ่งในภูมิภาคของโลกที่เติบโตสูง และยังสามารถได้รับความสนใจจากนักลงทุนไทยและต่างชาติ จากปัจจัยประชากรที่มีอายุเฉลี่ยน้อย การมีข้อตกลงสนธิสัญญาการค้าเสรีต่าง ๆ และแหล่งที่ตั้งที่มีความได้เปรียบทางยุทธศาสตร์ ติดตลาดใหญ่ เช่น จีนและอินเดีย

PwC

เผย 67% ซีอีโอไทย หวั่นธุรกิจของตน จะไปไม่รอดในทศวรรษหน้า หลังเจอแรงกดดัน จากการเปลี่ยนแปลงสภาพภูมิอากาศและ GenAI

PwC ประเทศไทย เผยรายงานผลสำรวจความเชื่อมั่นของซีอีโอไทยปีล่าสุดพบมุมมองของผู้บริหารต่อเศรษฐกิจโลกยังคงมีความแตกต่างกันอย่างมากโดย 45% คาดว่าจะลดลง ขณะที่ 45% เชื่อว่าจะดีขึ้นในปีนี้ และมีเพียง 27% เท่านั้นที่มั่นใจว่ารายได้ของบริษัทของตนในปี 2567 จะเติบโตกว่าปีที่ผ่านมา นอกจากนี้ ซีอีโอไทยส่วนใหญ่ยังแสดงความกังวลว่าธุรกิจของตนจะไปไม่รอดในอีก 10 ปีข้างหน้า หากยังดำเนินธุรกิจในรูปแบบเดิม ๆ หลังเจอแรงกดดันจากกระแสการเปลี่ยนแปลงสภาพภูมิอากาศ และการเข้ามาของเทคโนโลยี GenAI

อย่างไรก็ดี ซีอีโอไทยมากกว่าครึ่ง (52%) ที่ถูกสำรวจเชื่อว่า แนวโน้มเศรษฐกิจของประเทศในปีนี้จะเติบโตกว่าปีก่อน โดยอัตราเงินเฟ้อ (30%) ความเสี่ยงทางไซเบอร์ (24%) และความขัดแย้งทางภูมิรัฐศาสตร์ (21%) จะเป็นภัยคุกคามที่สำคัญสามอันดับแรกที่มีผลต่อการดำเนินธุรกิจในอีก 12 เดือนข้างหน้า

ทั้งนี้ สองในสามของซีอีโอชาวไทย (67%) ไม่คิดว่าธุรกิจของพวกเขาจะสามารถอยู่รอดได้ในเชิงเศรษฐกิจในอีก 10 ปีข้างหน้า หากพวกเขา ยังคงดำเนินธุรกิจต่อไปบนเส้นทางปัจจุบัน



pwc

นาย พิสิฐ ทางรณกุล ประธานกรรมการบริหาร บริษัท PwC ประเทศไทย เปิดเผยถึง 'รายงานผลสำรวจซีอีโอทั่วโลกประจำปี ครั้งที่ 27 ฉบับประเทศไทย: นำธุรกิจมุ่งสู่การสร้างสรรค์สิ่งใหม่ ๆ อย่างรวดเร็ว' ว่า "แม้ผลสำรวจของเราในปีนี้จะพบว่า ซีอีโอไทยมีความเชื่อมั่นว่าเศรษฐกิจภายในประเทศจะเติบโตได้ในปีนี้ แต่พวกเขาก็กลับไม่มั่นใจว่า รายได้ของบริษัทจะเติบโตขึ้นจากปีก่อน สะท้อนให้เห็นถึงความจำเป็นที่ผู้บริหารจะต้องปรับรูปแบบธุรกิจ สินค้า และบริการ เพื่อแสวงหาโอกาสในการเติบโตใหม่ ๆ ท่ามกลางภัยคุกคามและความท้าทายที่เกิดขึ้นตลอดเวลา"

"การเปลี่ยนแปลงทางเทคโนโลยี และปัญหาที่เกี่ยวข้องกับสภาพภูมิอากาศ ถือเป็นอีกสองเมกะเทรนด์โลกที่จะยิ่งเข้ามาเพิ่มแรงกดดันในการทำธุรกิจให้กับซีอีโอมากขึ้นเรื่อย ๆ ซึ่งเรามองไม่ต่างจากซีอีโอไทยส่วนใหญ่ว่า หากยังไม่มีการพลิกโฉมธุรกิจเพื่ออนาคตข้างหน้า ก็มีความเป็นไปได้สูงว่า หลาย ๆ ธุรกิจไทยก็อาจจะไปไม่รอดในอีก 10 ปีข้างหน้า" นาย พิสิฐ กล่าว

ทั้งนี้ รายงานฉบับประเทศไทย เป็นส่วนหนึ่งของ 'รายงานผลสำรวจซีอีโอทั่วโลกประจำปี ครั้งที่ 27 ของ PwC' ที่ได้ทำการศึกษาและรวบรวมความคิดเห็นของซีอีโอทั่วโลกจำนวนทั้งสิ้น 4,702 ราย ซึ่งรวมถึงซีอีโอจากประเทศไทย จำนวน 33 ราย ในระหว่างวันที่ 2 ตุลาคม ถึง 10 พฤศจิกายน 2566



PWC

เผย 67% ซีอีโอไทย หวั่นธุรกิจของตน จะไปไม่รอดในทศวรรษหน้า หลังเจอแรงกดดัน จากการเปลี่ยนแปลงสภาพภูมิอากาศและ GenAI

นาย พิสิฐ กล่าวว่ สำหรับปัจจัยเชิงบวกที่คาดว่าจะช่วยสนับสนุนการขยายตัวของเศรษฐกิจไทยในปี 2567 น่าจะมาจากแนวโน้มการส่งออกที่ปรับตัวดีขึ้นตามสัญญาณการค้าโลกที่เริ่มฟื้นตัว เช่นเดียวกับภาคการท่องเที่ยวภายหลังมีนักท่องเที่ยวต่างชาติเดินทางเข้ามาเพิ่มขึ้นจากปัจจัยส่งเสริมการเดินทาง เช่น การยกเว้นวีซ่าให้นักท่องเที่ยวในหลาย ๆ ประเทศ แต่ความล่าช้าของการเบิกจ่ายงบประมาณฯ ปี 2567 และอุปสงค์ในประเทศที่ชะลอตัวลง รวมถึงหนี้ครัวเรือนที่อยู่ในระดับสูงจะยังคงเป็นปัจจัยที่ต้องติดตาม

นอกจากนี้ 73% ของซีอีโอไทยยังกล่าวว่ การขาดความสามารถด้านเทคโนโลยี ถือเป็นอุปสรรคอันดับแรกที่จะส่งผลต่อการพลิกโฉมองค์กร (ในระดับปานกลาง มาก หรือมากที่สุด) ตามมาด้วยสภาพแวดล้อมด้านกฎระเบียบ การลำดับความสำคัญของการปฏิบัติงานที่แข่งขันกัน และพนักงานขาดทักษะความสามารถที่ 57% เท่ากัน



pwc

การดำเนินการด้านการเปลี่ยนแปลงสภาพภูมิอากาศ และ GenAI

ข้อมูลจากรายงานผลสำรวจระบุว่า ในช่วงที่ผ่านมาซีอีโอไทยได้เร่งดำเนินการในด้านต่าง ๆ เพื่อบรรเทาผลกระทบจากการเปลี่ยนแปลงสภาพภูมิอากาศ เช่นเดียวกับซีอีโอทั่วโลกและในภูมิภาคเอเชียแปซิฟิก แต่แม้ว่า 79% ของซีอีโอไทยจะกล่าวว่ ตนกำลังอยู่ระหว่างการดำเนินการปรับปรุงประสิทธิภาพการใช้พลังงาน หรือได้ดำเนินการเสร็จสิ้นแล้ว แต่ก็ยังมีอีกหลายประเด็นที่ซีอีโอไม่มีแผนที่จะดำเนินการ เช่น 36% กล่าวว่ พวกเขาไม่ได้วางแผนที่จะลงทุนในการแก้ไขปัญหาสภาพภูมิอากาศโดยธรรมชาติเป็นพื้นฐาน และอีก 36% ก็ไม่มีแผนที่จะนำความเสี่ยงด้านสภาพภูมิอากาศมาผนวกเข้ากับการวางแผนทางการเงินของตนแต่อย่างใด

ยิ่งไปกว่านั้น ซีอีโอไทยมากกว่าครึ่ง (58%) ยังกล่าวว่ ตนไม่ยอมรับผลตอบแทนจากการลงทุนที่ต่ำกว่าจากการลงทุนที่เป็นมิตรกับสภาพภูมิอากาศ ซึ่งแสดงให้เห็นถึงช่องว่างที่ยังคงมีอยู่ของการออกนโยบาย หรือมาตรการส่งเสริมการลงทุนในเทคโนโลยีที่เป็นมิตรกับสิ่งแวดล้อมเพื่อกระตุ้นการลงทุนที่ช่วยลดการปล่อยก๊าซคาร์บอนของประเทศ

สำหรับการเข้ามาของ GenAI ในภาคธุรกิจนั้น รายงานผลสำรวจของ PwC ระบุว่า 36% ของซีอีโอไทยกล่าวว่ ได้มีการนำ GenAI ไปใช้ในบริษัทของตนแล้ว ขณะที่ 24% ได้ปรับเปลี่ยนกลยุทธ์ของบริษัท

อันเนื่องมาจาก GenAI ซึ่งตัวเลขเหล่านี้สอดคล้องกับตัวเลขทั่วโลกที่ 32% และ 31% และเอเชียแปซิฟิกที่ 33% และ 28%

นอกจากนี้ ซีอีโอไทยยังมีมุมมองเชิงบวกต่อ GenAI โดย 52% เห็นด้วยว่ GenAI จะช่วยปรับปรุงคุณภาพของผลิตภัณฑ์และบริการในอีก 12 เดือนข้างหน้า ขณะที่ 61% กล่าวว่ GenAI จะเข้ามาเปลี่ยนวิธีที่ธุรกิจสร้าง ส่งมอบ และรวบรวมคุณค่าอย่างมีนัยสำคัญในอีกสามปีข้างหน้า อย่างไรก็ตาม 58% ของซีอีโอไทยต่างเห็นตรงกันว่า GenAI จะส่งผลให้พนักงานภายในองค์กรของตนต้องหันมาพัฒนาทักษะใหม่ๆ เพื่อรองรับกับการนำเทคโนโลยีดังกล่าวมาใช้ได้อย่างเต็มศักยภาพ

“ถึงเวลาแล้วที่ซีอีโอไทยจะต้องนำพารัฐกิจของตนสู่การสร้างสรรคสิ่งใหม่ ๆ เพื่อจัดการกับความท้าทายและจัดลำดับความสำคัญของการลงทุนและการเปลี่ยนแปลงธุรกิจเพื่ออนาคต รวมทั้งควรต้องบรรลุประเด็นเรื่องความยั่งยืนเข้าไปในกระบวนการทำงานทั่วทั้งองค์กร และที่สำคัญ คือ การใช้ประโยชน์จากเทคโนโลยีควบคู่ไปกับการจัดการความเสี่ยงอย่างมีประสิทธิภาพ และควรผนวกกรอบการใช้ AI อย่างมีความรับผิดชอบเข้ากลยุทธ์ขององค์กร”
นาย พิสิฐ กล่าว

ก.ล.ต.

เปิดรับฟังความคิดเห็นการปรับปรุงหลักเกณฑ์การเสนอขายโทเคนดิจิทัลเกี่ยวกับความยั่งยืน

สำนักงานคณะกรรมการกำกับหลักทรัพย์และตลาดหลักทรัพย์ (ก.ล.ต.) เปิดรับฟังความคิดเห็นต่อหลักการปรับปรุงหลักเกณฑ์การเสนอขายโทเคนดิจิทัลเกี่ยวกับความยั่งยืน เพื่อให้มีกลไกการเปิดเผยข้อมูลเกี่ยวกับความยั่งยืนที่เพียงพอต่อการตัดสินใจของผู้ลงทุนและเป็นไปตามมาตรฐานสากล ส่งเสริมการเติบโตทางเศรษฐกิจดิจิทัลของประเทศและช่วยให้บรรลุเป้าหมายยุทธศาสตร์ชาติด้านความยั่งยืน

ตามที่คณะกรรมการกำกับตลาดทุนในการประชุมช่วงปลายปี 2566 ได้มีมติเห็นชอบหลักการจัดตั้งกองทุนรวมไทยเพื่อความยั่งยืน (Thailand ESG Fund : TESG fund) รวมถึงให้ TESG fund สามารถลงทุนในโทเคนดิจิทัลเกี่ยวกับความยั่งยืนได้ ซึ่งจะช่วยส่งเสริมการเติบโตทางเศรษฐกิจดิจิทัลของประเทศและช่วยให้บรรลุเป้าหมายยุทธศาสตร์ชาติด้านความยั่งยืน และ ก.ล.ต. ได้เสนอหลักการในการปรับปรุงหลักเกณฑ์การเสนอขายโทเคนดิจิทัลเกี่ยวกับความยั่งยืนให้เทียบเคียงได้กับหลักเกณฑ์ของผลิตภัณฑ์อื่นในตลาดทุนที่เกี่ยวข้องกับด้านความยั่งยืน และการเปิดเผยข้อมูลเกี่ยวกับโทเคนดิจิทัล ซึ่งคณะกรรมการ ก.ล.ต. ได้มีมติเห็นชอบแล้ว นั้น

ก.ล.ต. จึงเปิดรับฟังความคิดเห็นในการปรับปรุงหลักเกณฑ์การเสนอขายโทเคนดิจิทัลเกี่ยวกับความยั่งยืน ได้แก่ โทเคนดิจิทัลเพื่ออนุรักษ์สิ่งแวดล้อม (green token) โทเคนดิจิทัลเพื่อพัฒนาสังคม (social token) โทเคนดิจิทัลเพื่อความยั่งยืน (sustainability token) และโทเคนดิจิทัลเพื่อส่งเสริมความยั่งยืน (sustainability-linked token) รวมถึงการเปิดเผยข้อมูลเกี่ยวกับโทเคนดิจิทัล เพื่อให้เทียบเคียงได้กับหลักเกณฑ์ของผลิตภัณฑ์อื่นในตลาดทุนที่เกี่ยวข้องกับด้านความยั่งยืน ตลอดจนเป็นการสนับสนุนให้ TESG fund ลงทุนในผลิตภัณฑ์เกี่ยวกับความยั่งยืนได้อย่างหลากหลายมากยิ่งขึ้น และเพื่อให้ผู้ลงทุนมีข้อมูลเพียงพอต่อการประกอบการตัดสินใจลงทุน โดยมีสาระสำคัญดังนี้

- 1) กรณีที่ผู้ออกโทเคนดิจิทัล (issuer) จะใช้คำเรียกชื่อโทเคนดิจิทัลที่เสนอขายว่าเป็น "โทเคนดิจิทัลเกี่ยวกับความยั่งยืน" จะต้องปฏิบัติให้เป็นไปตามข้อกำหนดที่เกี่ยวข้อง
- 2) ในการเสนอขายโทเคนดิจิทัลเกี่ยวกับความยั่งยืน issuer ต้องมีการเปิดเผยข้อมูลเพิ่มเติมตามรายการที่กำหนดทั้งก่อนและภายหลังการเสนอขาย เป็นไปตามมาตรฐานความยั่งยืนที่นำมาใช้อ้างอิง รวมถึงต้องจัดให้มีผู้ประเมินภายนอกที่เป็นอิสระ (external review provider) ซึ่งมีคุณสมบัติตามที่กำหนด เป็นผู้ให้ความเห็นหรือรับรองในด้านที่เกี่ยวข้องกับความยั่งยืนด้วย
- 3) ผู้ให้บริการระบบเสนอขายโทเคนดิจิทัล (ICO portal) และศูนย์ซื้อขายโทเคนดิจิทัล ต้องนำข้อมูลและรายงานที่ issuer มีหน้าที่เปิดเผยต่อผู้ลงทุน มาเปิดเผยผ่านช่องทางของตนเอง เพื่อให้ผู้ลงทุนเข้าถึงข้อมูลเกี่ยวกับโทเคนดิจิทัลได้โดยสะดวก
- 4) ยกเว้นค่าธรรมเนียมการยื่นคำขออนุญาตเสนอขายฯ และค่าธรรมเนียมการยื่นแบบแสดงรายการข้อมูลการเสนอขายฯ (แบบ filing) และร่างหนังสือชี้ชวน สำหรับโทเคนดิจิทัลเกี่ยวกับความยั่งยืน ตั้งแต่วันที่ประกาศมีผลใช้บังคับ จนถึงวันที่ 31 พฤษภาคม 2568



ทั้งนี้ ก.ล.ต. ได้เผยแพร่เอกสารรับฟังความคิดเห็นและร่างประกาศที่เกี่ยวข้องดังกล่าว บนเว็บไซต์ ก.ล.ต. https://www.sec.or.th/TH/Pages/PB_Detail.aspx?SECID=982 และระบบกลางทางกฎหมาย <https://law.go.th/> ผู้ที่เกี่ยวข้องและผู้สนใจสามารถแสดงความคิดเห็นได้ที่เว็บไซต์ หรือทาง e-mail : watan@sec.or.th thapanee@sec.or.th หรือ pitchal@sec.or.th จนถึงวันที่ 12 เมษายน 2567

KTAM

เปลี่ยนการลงทุนให้เป็นเรื่องง่าย สะดวก สมารถ ผ่านแอปฯ KTAM Smart Trade และ Line Alert

นางชวินดา หาญรัตนกุล กรรมการผู้จัดการ บริษัทหลักทรัพย์จัดการกองทุน กรุงไทย จำกัด (มหาชน) (KTAM) เปิดเผยว่า บริษัทฯ ได้มุ่งพัฒนาแอปพลิเคชัน KTAM Smart Trade อย่างต่อเนื่อง เพื่ออำนวยความสะดวกให้กับนักลงทุนให้เข้าถึงการลงทุนผ่านกองทุนรวมของ KTAM ได้อย่างง่ายดาย อีกทั้งยังเน้นถึงความปลอดภัยด้วยระบบยืนยันตัวตน 2 ชั้น (Two-Factor Authentication) โดยปัจจุบันบริษัทฯ มีนักลงทุนที่ใช้บริการผ่าน KTAM Smart Trade แล้วกว่า 46,000 บัญชี (ข้อมูล ณ วันที่ 29 ก.พ. 2567)

สำหรับแอปพลิเคชัน KTAM Smart Trade สามารถใช้ได้ทั้งระบบปฏิบัติการ iOS, Android และบนเว็บไซต์ซึ่งสมัครได้ง่าย ๆ ไม่มีค่าใช้จ่าย โดยลูกค้าใหม่สามารถเปิดบัญชีซื้อขายกองทุนออนไลน์ได้ด้วยตนเอง (Online Account Opening) และลูกค้าปัจจุบันเพียงแค่ยืนยันตัวตนผ่านโทรศัพท์มือถือหรืออีเมลที่เคยแจ้งไว้กับบริษัท ก็สามารถสมัครใช้งานได้ทันที โดยแอปพลิเคชัน KTAM Smart Trade มีเมนูหลักๆ ที่อำนวยความสะดวกแก่ผู้ใช้งาน อาทิเช่น ชื้อ ขาย สับเปลี่ยนหน่วยลงทุน วางแผนการลงทุนอัตโนมัติ, ค้นหากองทุน, ติดตามพอร์ตการลงทุน, แสดงประวัติการทำรายการย้อนหลัง ประวัติรับเงินปันผล ประวัติรับเงินค่าจ่ายคืนอัตโนมัติ, คำนวณวันรับเงินค่าจ่ายคืน ตารางวันสับเปลี่ยนกองทุน วันหยุดกองทุน, แสดงรายงานสรุปยอดเงินลงทุน (Statement) หนังสือรับรองสำหรับการลดหย่อนภาษี คำขอหนังสือรับรองการถือหน่วยลงทุน, ทำแบบประเมินความเสี่ยง (Risk Profile), จัดการข้อมูลส่วนตัว และค้นหาผู้สนับสนุนการวาง เป็นต้น

นอกจากนี้ ยังได้เปิดบริการแจ้งข้อมูลการทำรายการกองทุนผ่าน KTAM Line Official ฟรี! ไม่มีค่าบริการ สำหรับผู้ทำรายการซื้อ ขาย และสับเปลี่ยน ในทุกๆ ช่องทาง ด้วยวิธีการสมัครที่ง่าย สะดวก รวดเร็ว ผ่าน KTAM Line Official โดยการลงทะเบียนมีให้เลือก 2 ช่องทาง ได้แก่

- 1) ลงทะเบียนผ่าน KTAM Smart Trade โดยยืนยันตัวตนด้วย Username และ Password ที่ใช้จากระบบ KTAM Smart Trade หรือ
- 2) ลงทะเบียนผ่านเลขที่ผู้ถือหน่วย โดยใช้ข้อมูลเลขที่ผู้ถือหน่วยและเลขบัตรประชาชนยืนยันตัวตน ทั้งนี้ ผู้ลงทุนที่ต้องการสมัครใช้บริการแต่ยังไม่ได้เป็นเพื่อนกับ KTAM Line Official สามารถเพิ่มเพื่อนก่อนสมัครบริการได้ง่ายๆ เพียงคลิก <https://lin.ee/hyc1QJg>

ผู้ที่สนใจสามารถสอบถามข้อมูลและขอรับหนังสือชี้ชวนได้ทุกวันทำการได้ที่ บลจ.กรุงไทย โทร. 0-2686-6100 กด 9 หรือธนาคารกรุงไทย และผู้สนับสนุนการวางหรือรับซื้อคืนหน่วยลงทุน (ถ้ามี) หรือศึกษารายละเอียดได้ที่ www.ktam.co.th สนใจเปิดบัญชีผ่านแอปพลิเคชัน KTAM Smart Trade ได้ที่ <https://bit.ly/KTSTSignIn>

ทั้งนี้ ผู้ลงทุนควรทำความเข้าใจลักษณะสินค้า เงื่อนไขผลตอบแทน และความเสี่ยงก่อนตัดสินใจลงทุน



"โรงงานใหม่แปรรูปสาธิตรายใหญ่ และมีเทคโนโลยีการผลิตที่ทันสมัยที่สุดในประเทศ"



ดร.ชาญกฤษ เดชวิทักษ์

รองประธานกรรมการบริหารและกรรมการผู้จัดการ
บริษัท ที เอส ฟูลาวมิลล์ จำกัด (มหาชน)





อินไซด์ Business

**CPL เปิดตัวรองเท้าแบรนด์ PLY
คอลเลคชันใหม่ 'บัมพ์' (BUMP)**



**NEO แต่งตั้ง Underwriter
ประกาศราคาขายหุ้น IPO
39.00 บาทต่อหุ้น**



**KJL ล่องใต้ จัดสัมมนา
รวมพลคนไฟฟ้า ON TOUR อ.หาดใหญ่
จ.สงขลา**



**JPARK ร่วมงาน "Dinner Talk
ผู้บริหารจดทะเบียนชนพนักลงทุน" จ.ราชบุรี**



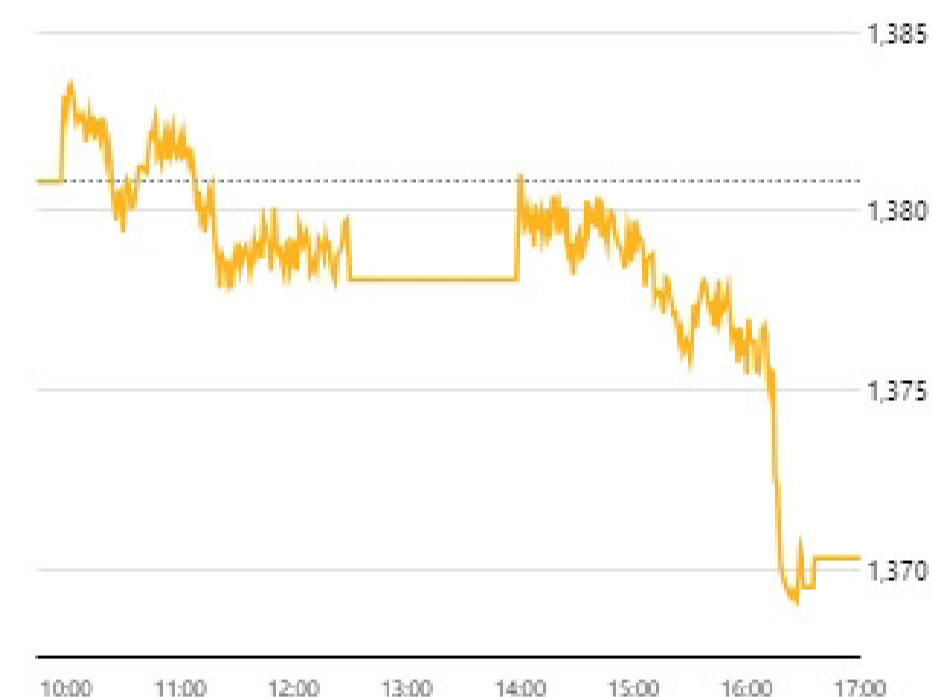
สรุป

ภาพรวมตลาด

ดัชนี
SET FTSE SET/FTSE ASEAN

 ข้อมูลล่าสุด 28 มี.ค. 2567 17:27:23
 สถานะตลาด : Closed

| ดัชนี | ล่าสุด | เปลี่ยนแปลง | เปิด | สูงสุด | ต่ำสุด | ปริมาณ ('000 หุ้น) | มูลค่า (ล้านบาท.) |
|-----------------|----------|-----------------|----------|----------|----------|--------------------|-------------------|
| SET | 1,370.34 | -10.49 (-0.76%) | 1,381.81 | 1,383.60 | 1,368.81 | 15,800,660 | 33,639.12 |
| SET50 | 838.31 | -7.35 (-0.87%) | 846.20 | 847.49 | 836.85 | 963,857 | 18,090.13 |
| SET50FF | 835.76 | -6.85 (-0.81%) | 842.92 | 844.13 | 834.17 | 963,857 | 18,090.13 |
| SET100 | 1,857.90 | -15.32 (-0.82%) | 1,874.91 | 1,877.70 | 1,855.27 | 1,471,122 | 22,630.56 |
| SET100FF | 1,853.92 | -14.34 (-0.77%) | 1,869.57 | 1,872.19 | 1,851.10 | 1,471,122 | 22,630.56 |
| sSET | 893.23 | -10.38 (-1.15%) | 904.07 | 905.53 | 893.23 | 777,827 | 3,541.12 |
| SETCLMV | 814.60 | -5.73 (-0.70%) | 821.22 | 823.05 | 813.11 | 436,686 | 10,323.27 |
| SETHD | 1,076.35 | -10.65 (-0.98%) | 1,087.25 | 1,089.03 | 1,075.98 | 641,534 | 7,332.06 |
| SETESG | 891.29 | -6.49 (-0.72%) | 898.37 | 899.65 | 889.94 | 1,356,299 | 19,574.63 |
| SETWB | 812.53 | -5.80 (-0.71%) | 818.23 | 820.46 | 809.60 | 351,758 | 6,460.37 |
| mai | 411.29 | -1.34 (-0.32%) | 414.15 | 415.22 | 409.09 | 916,955 | 1,485.56 |

SET

หมายเหตุ

- ข้อมูลเพื่อการศึกษาหรือใช้งานส่วนบุคคลเท่านั้น ไม่ใช่เพื่อประกอบการซื้อขายหลักทรัพย์
- ข้อมูลปริมาณและมูลค่าซื้อขายในวันหลังเวลา 17.35 น. เป็นข้อมูลที่รวมการซื้อขาย DRx

| ภาพรวมภาวะตลาด | | ข้อมูลล่าสุด 28 มี.ค. 2567 17:27:23 | | | |
|------------------|------------|-------------------------------------|------------|--------------------|--|
| | | SET | | mai | |
| สถานะ | หลักทรัพย์ | ปริมาณ ('000 หุ้น) | หลักทรัพย์ | ปริมาณ ('000 หุ้น) | |
| ▲ เพิ่มขึ้น | 171 | 1,214,139 | 64 | 225,742 | |
| ↔ ไม่เปลี่ยนแปลง | 191 | 591,046 | 58 | 202,870 | |
| ▼ ลดลง | 303 | 2,014,363 | 87 | 265,240 | |
| จำนวนรายการ | SET | 473,376 | mai | 81,878 | |

| ผลการดำเนินงาน | | ข้อมูล ณ วันที่ 27 มี.ค. 2567 | |
|--|--|-------------------------------|------------|
| | | SET | mai |
| มูลค่าหลักทรัพย์ตามราคาตลาด (ลบ.) | | 17,054,929.54 | 414,551.78 |
| อัตราหมุนเวียนปริมาณการซื้อขาย (YTD) (%) | | 48.46 | 14.42 |
| P/E (เท่า) | | 18.09 | 111.90 |
| P/BV (เท่า) | | 1.33 | 2.12 |
| อัตราเงินปันผลตอบแทน (%) | | 3.37 | 1.80 |
| กำไรสุทธิต่อหุ้น | | 76.33 | 3.69 |

| %การเปลี่ยนแปลงของดัชนี | | ข้อมูล ณ วันที่ 27 มี.ค. 2567 | |
|-------------------------|--|-------------------------------|--------|
| | | SET | mai |
| ในรอบ 3 เดือนล่าสุด | | -2.10% | +1.74% |
| ในรอบ 6 เดือนล่าสุด | | -7.77% | -9.10% |
| YTD (Year to Date) | | -2.47% | +0.25% |

หมายเหตุ

- ไม่รวมหลักทรัพย์ที่ไม่มีการซื้อขาย
- หลักทรัพย์ต่างประเทศจะไม่ถูกรวมในการคำนวณข้อมูล อัตราส่วนราคาปิดต่อกำไรต่อหุ้น อัตราส่วนราคาตลาดต่อมูลค่าหุ้นทางบัญชี อัตราเงินปันผลตอบแทน มูลค่าหลักทรัพย์ตามราคาตลาด และอัตราหมุนเวียนปริมาณการซื้อขาย
- ไม่นับหลักทรัพย์ในหมวดกองทุนรวมซึ่งหาหลักทรัพย์เข้าร่วมคำนวณ (มีผลตั้งแต่วันที่ 31 มีนาคม 2552 เป็นต้นไป)

SET

10 อันดับ สูงสุด

มูลค่าซื้อขาย 10 อันดับ

| หลักทรัพย์ | ล่าสุด | เปลี่ยนแปลง | มูลค่า AOM ('000 บาท) |
|-----------------|--------|-----------------|-----------------------|
| ☆ KTB | 16.80 | 0.00 (0.00%) | 1,052,948.18 |
| ☆ AOT | 65.25 | -0.25 (-0.38%) | 876,127.08 |
| ☆ CPALL | 54.50 | -0.25 (-0.46%) | 856,956.78 |
| ☆ PTTEP | 149.00 | -2.00 (-1.32%) | 837,557.40 |
| ☆ ADVANC | 204.00 | -2.00 (-0.97%) | 785,312.80 |
| ☆ DELTA | 72.25 | -1.25 (-1.70%) | 761,269.20 |
| ☆ MALEE | 12.10 | -2.50 (-17.12%) | 755,772.15 |
| ☆ TRUE | 7.70 | -0.30 (-3.75%) | 716,327.67 |
| ☆ SCB | 114.00 | -0.50 (-0.44%) | 588,721.55 |
| ☆ PTT | 33.50 | -0.25 (-0.74%) | 567,848.48 |

ปริมาณซื้อขาย 10 อันดับ

| หลักทรัพย์ | ล่าสุด | เปลี่ยนแปลง | ปริมาณ AOM (หุ้น) |
|--------------------------------|--------|-----------------|-------------------|
| ☆ CV | 0.61 | +0.06 (+10.91%) | 462,550,000 |
| ☆ TTB | 1.82 | -0.02 (-1.09%) | 209,009,100 |
| ☆ SDC <small>cn</small> | 0.05 | +0.01 (+25.00%) | 109,222,900 |
| ☆ BKGI | 3.50 | -0.06 (-1.69%) | 92,183,100 |
| ☆ TRUE | 7.70 | -0.30 (-3.75%) | 92,120,000 |
| ☆ BEAUTY | 0.67 | -0.01 (-1.47%) | 91,473,800 |
| ☆ SIRI | 1.70 | -0.03 (-1.73%) | 87,772,800 |
| ☆ RABBIT | 0.41 | 0.00 (0.00%) | 82,478,500 |
| ☆ VGI | 1.67 | -0.06 (-3.47%) | 80,130,700 |
| ☆ JAS | 2.32 | +0.02 (+0.87%) | 76,319,500 |

ราคาเพิ่มขึ้น 10 อันดับ

| หลักทรัพย์ | ล่าสุด | เปลี่ยนแปลง | ปริมาณ AOM (หุ้น) |
|--------------------------------|--------|-----------------|-------------------|
| ☆ SDC <small>cn</small> | 0.05 | +0.01 (+25.00%) | 109,222,900 |
| ☆ AFC | 5.90 | +0.92 (+18.47%) | 362,700 |
| ☆ CV | 0.61 | +0.06 (+10.91%) | 462,550,000 |
| ☆ TGPRO | 0.14 | +0.01 (+7.69%) | 554,000 |
| ☆ DUSIT | 9.95 | +0.70 (+7.57%) | 2,251,100 |
| ☆ NL | 2.74 | +0.18 (+7.03%) | 72,732,800 |
| ☆ APCS | 3.36 | +0.22 (+7.01%) | 80,700 |
| ☆ EVER | 0.16 | +0.01 (+6.67%) | 4,705,200 |
| ☆ WAVE | 0.16 | +0.01 (+6.67%) | 1,872,300 |
| ☆ URBNPF | 0.38 | +0.02 (+5.56%) | 297,200 |

ราคาลดลง 10 อันดับ

| หลักทรัพย์ | ล่าสุด | เปลี่ยนแปลง | ปริมาณ AOM (หุ้น) |
|--------------------------------|--------|-----------------|-------------------|
| ☆ MALEE | 12.10 | -2.50 (-17.12%) | 57,811,100 |
| ☆ TPP | 14.90 | -1.50 (-9.15%) | 9,200 |
| ☆ UMI <small>cn</small> | 0.73 | -0.06 (-7.59%) | 1,908,900 |
| ☆ NUSA | 0.37 | -0.03 (-7.50%) | 54,083,700 |
| ☆ TSI <small>cn</small> | 0.13 | -0.01 (-7.14%) | 952,200 |
| ☆ WGE | 0.66 | -0.05 (-7.04%) | 114,600 |
| ☆ ONEE | 4.80 | -0.35 (-6.80%) | 52,523,900 |
| ☆ SAM | 0.48 | -0.03 (-5.88%) | 4,341,600 |
| ☆ TPOLY | 1.54 | -0.09 (-5.52%) | 24,882,200 |
| ☆ ECL | 1.38 | -0.08 (-5.48%) | 5,722,400 |

mai

10 อันดับ สูงสุด

มูลค่าซื้อขาย 10 อันดับ

| หลักทรัพย์ | ล่าสุด | เปลี่ยนแปลง | มูลค่า AOM ('000 บาท) |
|------------|--------|----------------|-----------------------|
| ☆ MASTER | 65.50 | -1.75 (-2.60%) | 204,185.08 |
| ☆ ETE | 1.41 | +0.12 (+9.30%) | 126,590.62 |
| ☆ MGI | 35.25 | -2.25 (-6.00%) | 83,355.45 |
| ☆ XO | 26.25 | -0.50 (-1.87%) | 55,755.18 |
| ☆ MCA | 2.98 | 0.00 (0.00%) | 52,694.71 |
| ☆ NAT | 6.15 | -0.10 (-1.60%) | 45,950.07 |
| ☆ ALPHAX | 0.78 | -0.01 (-1.27%) | 38,414.81 |
| ☆ TRT | 3.84 | +0.18 (+4.92%) | 36,425.20 |
| ☆ NETBAY | 21.00 | +0.30 (+1.45%) | 35,284.09 |
| ☆ 24CS | 1.71 | -0.03 (-1.72%) | 33,755.84 |

ปริมาณซื้อขาย 10 อันดับ

| หลักทรัพย์ | ล่าสุด | เปลี่ยนแปลง | ปริมาณ AOM (หุ้น) |
|--------------------------|--------|-----------------|-------------------|
| ☆ ETE | 1.41 | +0.12 (+9.30%) | 85,663,000 |
| ☆ CIG | 0.07 | -0.01 (-12.50%) | 64,578,000 |
| ☆ NEWS <small>ca</small> | 0.02 | 0.00 (0.00%) | 58,545,900 |
| ☆ ALPHAX | 0.78 | -0.01 (-1.27%) | 48,514,900 |
| ☆ PEER | 0.54 | +0.02 (+3.85%) | 40,331,300 |
| ☆ BROOK | 0.60 | 0.00 (0.00%) | 38,045,200 |
| ☆ GTV <small>ca</small> | 0.16 | 0.00 (0.00%) | 20,101,600 |
| ☆ 24CS | 1.71 | -0.03 (-1.72%) | 19,610,400 |
| ☆ MCA | 2.98 | 0.00 (0.00%) | 17,144,700 |
| ☆ VL | 1.12 | +0.01 (+0.90%) | 13,562,200 |

ราคาเพิ่มขึ้น 10 อันดับ

| หลักทรัพย์ | ล่าสุด | เปลี่ยนแปลง | ปริมาณ AOM (หุ้น) |
|------------------------------|--------|-----------------|-------------------|
| ☆ ABM | 1.48 | +0.18 (+13.85%) | 5,776,800 |
| ☆ ETE | 1.41 | +0.12 (+9.30%) | 85,663,000 |
| ☆ HYDRO <small>ca mp</small> | 0.26 | +0.02 (+8.33%) | 39,600 |
| ☆ AIRA | 1.98 | +0.15 (+8.20%) | 2,400 |
| ☆ STP | 12.30 | +0.80 (+6.96%) | 754,300 |
| ☆ SENX | 0.55 | +0.03 (+5.77%) | 2,667,700 |
| ☆ TBN | 12.50 | +0.60 (+5.04%) | 771,500 |
| ☆ MTW | 2.50 | +0.12 (+5.04%) | 6,391,400 |
| ☆ TRT | 3.84 | +0.18 (+4.92%) | 9,766,400 |
| ☆ ADB | 0.96 | +0.04 (+4.35%) | 890,000 |

ราคาลดลง 10 อันดับ

| หลักทรัพย์ | ล่าสุด | เปลี่ยนแปลง | ปริมาณ AOM (หุ้น) |
|------------|--------|-----------------|-------------------|
| ☆ CIG | 0.07 | -0.01 (-12.50%) | 64,578,000 |
| ☆ META | 0.13 | -0.01 (-7.14%) | 8,140,700 |
| ☆ CHO | 0.13 | -0.01 (-7.14%) | 12,805,100 |
| ☆ TIGER | 0.85 | -0.06 (-6.59%) | 488,400 |
| ☆ NPK | 15.50 | -1.00 (-6.06%) | 1,000 |
| ☆ MGI | 35.25 | -2.25 (-6.00%) | 2,302,700 |
| ☆ SR | 0.67 | -0.04 (-5.63%) | 40,500 |
| ☆ ARIN | 2.80 | -0.12 (-4.11%) | 34,000 |
| ☆ WARRIX | 5.90 | -0.25 (-4.07%) | 3,005,800 |
| ☆ TACC | 4.86 | -0.19 (-3.76%) | 6,470,600 |

มูลค่าซื้อขาย ตามกลุ่มนักลงทุน

SET mai

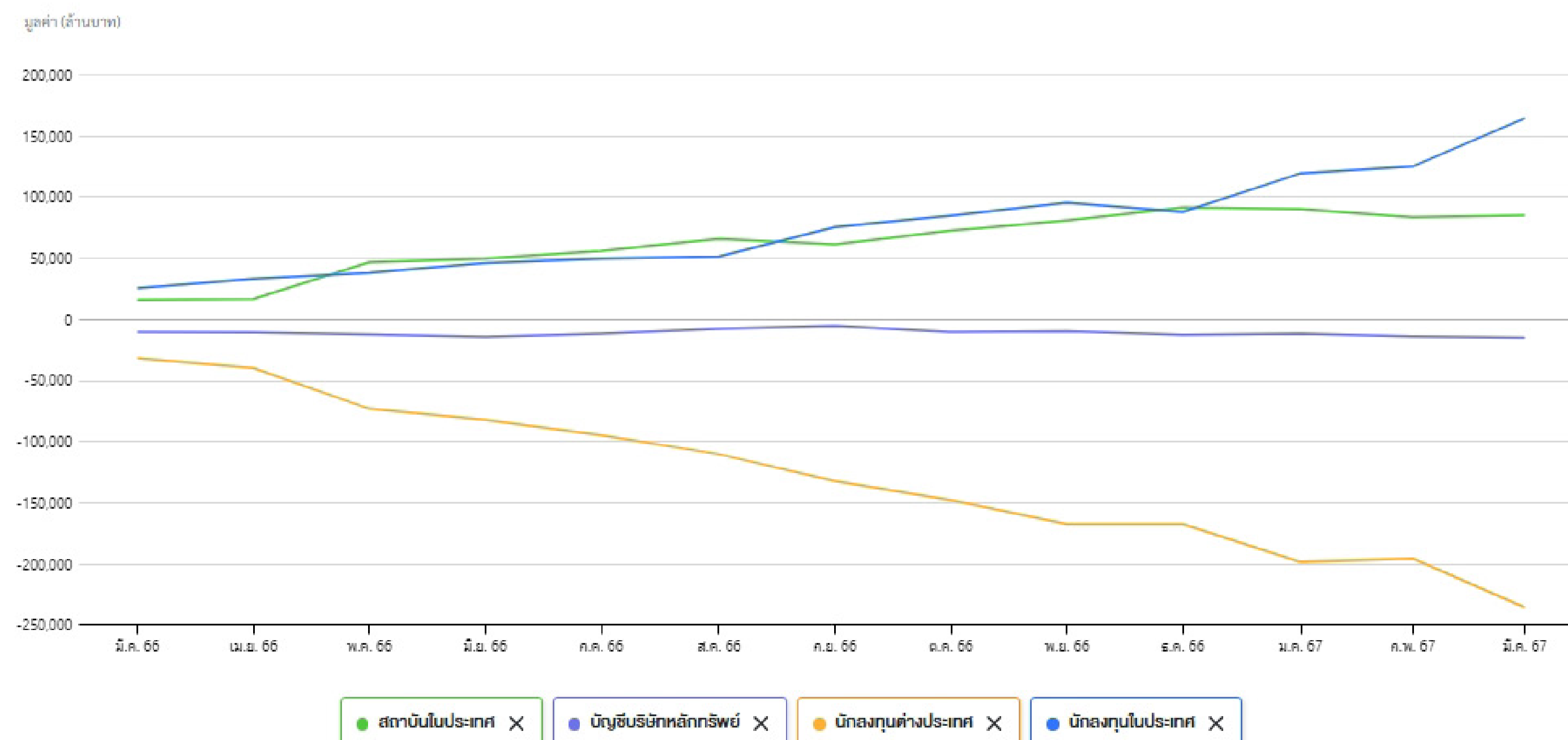
มูลค่าการซื้อขายตามกลุ่มนักลงทุน (SET)

หน่วย : ล้านบาท

| นักลงทุน | วันที่ 28 มี.ค. 2567 | | | | | 01 มี.ค. 2567 - 28 มี.ค. 2567 | | | | | 01 มี.ค. 2567 - 28 มี.ค. 2567 | | | | |
|-----------------------|----------------------|-------|-----------|-------|-----------|-------------------------------|-------|------------|-------|------------|-------------------------------|-------|--------------|-------|------------|
| | ซื้อ | % | ขาย | % | สุทธิ | ซื้อ | % | ขาย | % | สุทธิ | ซื้อ | % | ขาย | % | สุทธิ |
| สถาบันในประเทศ | 2,747.71 | 8.17 | 2,519.52 | 7.49 | 228.19 | 71,959.22 | 8.59 | 69,982.29 | 8.36 | 1,976.93 | 246,125.00 | 9.01 | 252,010.02 | 9.22 | -5,885.02 |
| บัญชีบริษัทหลักทรัพย์ | 2,894.38 | 8.60 | 3,341.81 | 9.93 | -447.43 | 55,887.51 | 6.67 | 57,272.65 | 6.84 | -1,385.14 | 189,696.88 | 6.94 | 192,407.31 | 7.04 | -2,710.43 |
| นักลงทุนต่างประเทศ | 16,109.00 | 47.89 | 17,917.11 | 53.26 | -1,808.11 | 424,573.01 | 50.70 | 466,531.94 | 55.71 | -41,958.93 | 1,444,031.68 | 52.85 | 1,514,002.57 | 55.41 | -69,970.90 |
| นักลงทุนในประเทศ | 11,888.03 | 35.34 | 9,860.68 | 29.31 | 2,027.35 | 285,080.34 | 34.04 | 243,713.19 | 29.10 | 41,367.15 | 852,379.11 | 31.20 | 773,812.76 | 28.32 | 78,566.35 |

มูลค่าการซื้อขายสุทธิสะสมตามกลุ่มนักลงทุนย้อนหลัง 1 ปี

ข้อมูล ณ วันที่ 28 มี.ค. 2567



มูลค่าซื้อขาย

ตามกลุ่มนักลงทุน

SET mai

มูลค่าการซื้อขายตามกลุ่มนักลงทุน (mai)

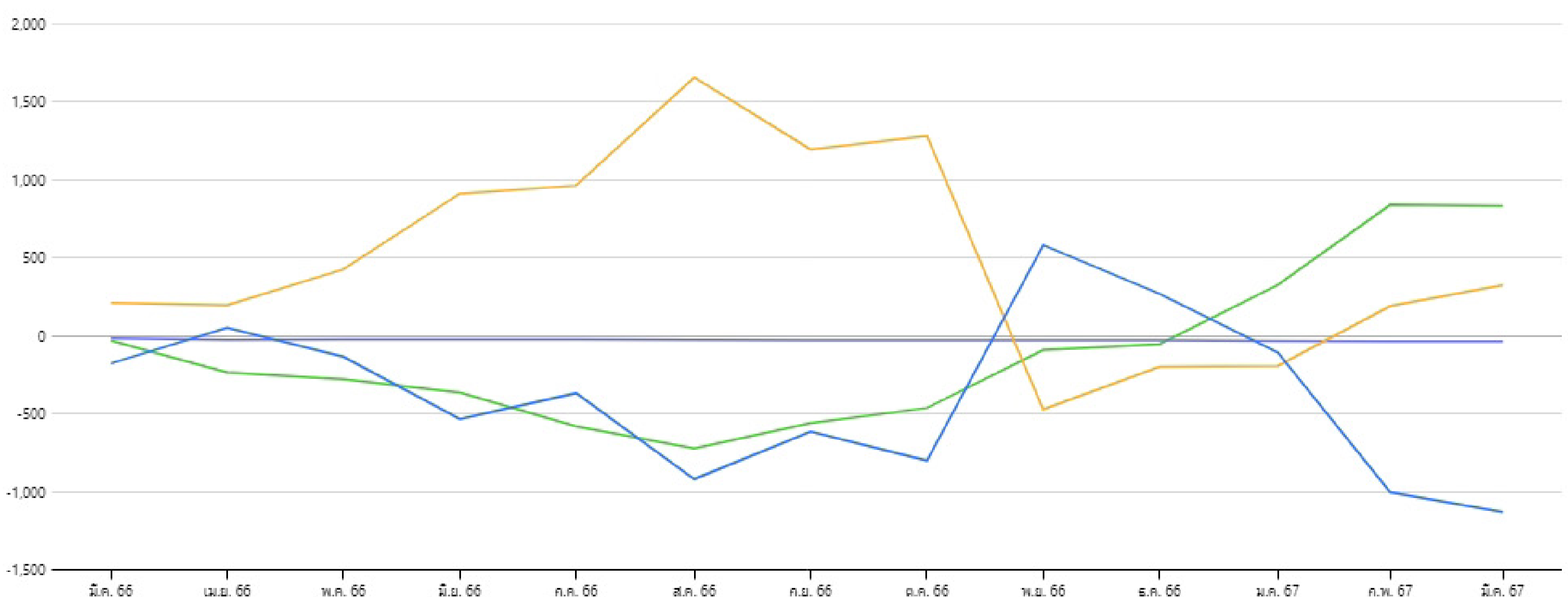
หน่วย : ล้านบาท

| นักลงทุน | วันที่ 28 มี.ค. 2567 | | | | | 01 มี.ค. 2567 - 28 มี.ค. 2567 | | | | | 01 มี.ค. 2567 - 28 มี.ค. 2567 | | | | |
|-----------------------|----------------------|-------|----------|-------|--------|-------------------------------|-------|-----------|-------|---------|-------------------------------|-------|------------|-------|-----------|
| | ซื้อ | % | ขาย | % | สุทธิ | ซื้อ | % | ขาย | % | สุทธิ | ซื้อ | % | ขาย | % | สุทธิ |
| สถาบันในประเทศ | 64.94 | 4.37 | 46.85 | 3.15 | 18.09 | 1,119.77 | 3.46 | 1,109.39 | 3.43 | 10.39 | 3,798.83 | 3.22 | 2,895.63 | 2.45 | 903.20 |
| บัญชีบริษัทหลักทรัพย์ | 0.46 | 0.03 | 0.29 | 0.02 | 0.18 | 21.23 | 0.07 | 21.87 | 0.07 | -0.64 | 77.13 | 0.07 | 85.88 | 0.07 | -8.75 |
| นักลงทุนต่างประเทศ | 194.79 | 13.11 | 224.22 | 15.09 | -29.43 | 4,646.28 | 14.35 | 4,541.19 | 14.03 | 105.09 | 15,537.33 | 13.15 | 15,044.01 | 12.74 | 493.32 |
| นักลงทุนในประเทศ | 1,225.36 | 82.49 | 1,214.20 | 81.73 | 11.16 | 26,587.93 | 82.12 | 26,702.76 | 82.48 | -114.83 | 98,711.27 | 83.57 | 100,099.04 | 84.74 | -1,387.78 |

มูลค่าการซื้อขายสุทธิสะสมตามกลุ่มนักลงทุนย้อนหลัง 1 ปี

ข้อมูล ณ วันที่ 28 มี.ค. 2567

มูลค่า (ล้านบาท)



สถาบันในประเทศ X
 บัญชีบริษัทหลักทรัพย์ X
 นักลงทุนต่างประเทศ X
 นักลงทุนในประเทศ X

HOONINSIDE

HOONINSIDE

BOUTIQUE

บุ๊ค

คอร์ปอเรชั่น

แจกสตอรี่

สร้าง
ความ
หวัง!

นายปรีช ทักรา
ประธานเจ้าหน้าที่บริหาร BC

BC มั่นใจปี 67 ธุรกิจหลัก BOS Model
ปัจจัยบวกหนุน เป้ารายได้โต 25%
รับท่องเที่ยวบูม - ดอกเบี้ยขาลง
แย้มเตรียมปิดดีลขายโครงการ ภายในปีนี้

ติดตาม Magazine Hooninside ได้แล้ววันนี้



WWW.HOONINSIDE.COM



LINE : HOONINSIDE

NEWSCENTER

PROGRAM NEWS CENTER



@HOONINSIDE

ติดต่อฝ่ายโฆษณา 02-276-5976 คุณนุ้ย
E-mail: reporter@hooninside.com



@HOONINSIDE