

H O O N I N S I D E

SOLAR

เดินหน้าเจรจา
กับ พันธมิตร ต่างประเทศ

พร้อมแตกไลน์
ธุรกิจพลังงาน
ทางเลือกอื่นๆ

นอกเหนือจาก
พลังงาน
แสงอาทิตย์

นายสิทธิชัย กฤษวิวรรณ
ประธานเจ้าหน้าที่บริหาร
บริษัท โซลาร์ตรอน จำกัด (มหาชน)





Magazine

Hooninside

new stock aexchange / ipo mai / interview / social biz / tip & more

- Content -

ข่าวจากปก	04
ข่าวบริษัทจดทะเบียน	07
ข่าวการเงิน	18
อินไซด์ Business	24
สรุปการซื้อขาย	25

บรรณาธิการบริหาร
ประสิทธิ์ ทรโชคนันต์
หัวหน้าข่าว
อณุกา ศิริรวง

ที่ปรึกษา
ชาทอง ปัทมพงศ์
ภักธีรา ดิลกรุ่งธีรเทพ
สาธิต วรรณศิลป์
พิพัฒน์ นวสวัสดิ์
เทวัญ จงกลรอด
ธณพงศ์ มีทอง
ภากร ยิ่งแถม

กองบรรณาธิการ
ณภัค ภัทรสุปรีดี

กราฟิก
วิจิตพล นาคสุข
ศิวีไล สอบใหม่
ศักดาจรัส จันทรินทร์

ติดต่อโฆษณา
คุณนุ้ย 02-276-5976
E_mail : reporter@hooninise.com



GUNKUL

not only the energy, we care

เป็นผู้นำด้านธุรกิจพลังงานทดแทน
อุปกรณ์ และระบบไฟฟ้าแบบครบวงจร
ด้วยเทคโนโลยีและนวัตกรรมที่ทันสมัย
เพื่อพัฒนาโครงสร้างพื้นฐาน
ให้แข็งแกร่งอย่างยั่งยืน

และเป็นผู้นำด้านธุรกิจกัญชกัญชาในระดับสากล
เพื่อเสริมสร้างคุณภาพชีวิตและสุขภาพที่ดี

ศุภชา ดำรงปิยวุฒิ

ประธานกรรมการบริหาร
บริษัท กันกุลเอ็นจิเนียริ่ง จำกัด (มหาชน)



บริษัท กันกุลเอ็นจิเนียริ่ง จำกัด (มหาชน)

1177 อาคารเฟิร์ล แบงก์ค็อก ชั้น 8 ถนนพหลโยธิน แขวงพญาไท เขตพญาไท กรุงเทพมหานคร 10400

โทร.0-2242-5800 (อัตโนมัติ)

SOLAR ปกครองรายได้ปี 67 เติบโตไม่ต่ำกว่า 20-25%



ลุยธุรกิจ EPC เต็มพิกัด หลังตุน
Backlog มากกว่าปีก่อน 500 ล้านบาท

เล็งจับมือพันธมิตร ตปท. เพิ่ม โอกาสคว้างานใหม่อีกเพียบ

SOLAR วางแผนปี 2567 แย้มผลงานเติบโตต่อเนื่องจากปีก่อนที่มี
รายได้รวม 418.30 ล้านบาท และมีกำไรสุทธิ 171.37 ล้านบาท ฟาก
ซีอีโอ “สิทธิชัย กฤษวิวรรณ” ระบุลุยธุรกิจ EPC เต็มพิกัด หลังตุน
Backlog มากกว่าปีก่อน 500 ล้านบาท พร้อมเจรจาพันธมิตรต่างประเทศ
เพิ่มโอกาสการคว้างานใหม่ เล็งแตกไลน์ธุรกิจที่เกี่ยวข้อง ปกครองรายได้ปีนี้
ไม่ต่ำกว่า 20-25% รับโอนสิทธิสัญญาเปลี่ยนผ่านสู่พลังงานสะอาด

นายสิทธิชัย กฤษวิวรรณ

ประธานเจ้าหน้าที่บริหาร
บริษัท โซลาร์ตรอน จำกัด (มหาชน) หรือ SOLAR

เปิดเผยว่า ภาพรวมผลการดำเนินงานในปี 2567 มีแนวโน้มเติบโตอย่างต่อเนื่อง โดยบริษัทฯ จะยังคงมุ่งเน้นธุรกิจประเภท EPC ซึ่งเป็นบริการ
ออกแบบก่อสร้างแบบครบวงจร ด้วยการเข้าร่วมประมูลงานของทั้งภาครัฐและเอกชน รวมถึงเดินหน้าเจรจากับพันธมิตรต่างประเทศเพื่อเพิ่ม
โอกาสในการแข่งขัน และคว้างานใหม่มากขึ้น พร้อมกับแตกไลน์ธุรกิจพลังงานทางเลือกอื่น ๆ นอกเหนือจากพลังงานแสงอาทิตย์

ทั้งนี้ แผนการดำเนินธุรกิจปีนี้ บริษัทฯ ได้มีการเตรียมความพร้อมเพื่อรองรับทิศทางเศรษฐกิจภายใต้การเปลี่ยนผ่านพลังงานอย่างยั่งยืนตามนโยบายของภาครัฐ ประกอบไปด้วย 6 แนวทาง ดังนี้

1. วางแผนนำ Solar Rooftop

เสนอต่อลูกค้าเพื่อการประหยัด
พลังงาน ทำให้เพิ่มขีดความ
สามารถในการแข่งขัน

2. สามารถนำเทคโนโลยีดิจิทัล

และนวัตกรรมใหม่มาใช้ใน
กระบวนการผลิตและการ
บริหารโครงการ

3. เน้นโครงการภาครัฐ และรัฐวิสาหกิจ

เนื่องจากเป็นลูกค้าที่มีคุณภาพ
สามารถเก็บเงินได้ตามกำหนด
รวมถึงมีโครงการนำร่องที่
สามารถขยายไปยังส่วนราชการ
อื่น ๆ ครอบคลุม 77 จังหวัด

4. ปรับปรุงเครื่องจักรและอุปกรณ์ ให้มีประสิทธิภาพสูงมากขึ้น

ส่งผลให้เกิดการ
ประหยัดต้นทุน และเพิ่ม
ประสิทธิภาพในการทำงาน

5. ส่งเสริมการพัฒนาบุคลากร

เพื่อรองรับโครงการขนาดใหญ่
ได้หลากหลายประเภท

6. ควบคุมค่าใช้จ่าย

แบ่งเป็นค่าใช้จ่ายทางตรงของ
โครงการ โดยการจัดซื้อจัดจ้างที่มี
ประสิทธิภาพและนำเทคโนโลยีมาใช้
เพื่อการลดต้นทุนและเวลา ตลอด
จนควบคุมค่าใช้จ่ายในการขาย
และบริหาร โดยการใช้ทีมงานที่มี
ประสบการณ์และมีความเชี่ยวชาญ

“ ภาพรวมผลการดำเนินงานในปี 2567 นี้ มั่นใจว่าจะเติบโตอย่างต่อเนื่อง เป็นผลมาจากนโยบายภาครัฐที่มีการสนับสนุนให้ทุกคนหันมาใช้พลังงานหมุนเวียนมากขึ้น รวมถึงยังมีงานของทั้งภาครัฐและเอกชนที่เข้ามาอย่างสม่ำเสมอ ซึ่งปัจจัยเชิงบวกเหล่านี้จะทำให้บริษัทฯ สามารถเติบโตได้ตามเป้าหมายที่วางไว้ได้ ”

นายสิทธิชัย กล่าว

นอกจากนี้ที่ผ่านมา ที่ประชุมคณะกรรมการบริษัทฯ ได้มีมติออกหุ้นสามัญเพิ่มทุนแบบ General Mandate จำนวนไม่เกิน 217,649,000 หุ้น มูลค่าที่ตราไว้หุ้นละ 1 บาท โดยจัดสรรให้กับผู้ถือหุ้นเดิมของบริษัทฯ ในอัตราส่วน 11 หุ้นสามัญเดิม ต่อ 2 หุ้นสามัญเพิ่มทุน ราคาเสนอขายหุ้นละ 0.80 บาทต่อหุ้น โดยกำหนดวันจองซื้อและชำระค่าหุ้น ระหว่างวันที่ 11 เมษายน – 22 เมษายน 2567

สำหรับวัตถุประสงค์การเพิ่มทุนในครั้งนี้ เพื่อเพิ่มสภาพคล่องการเงินที่จะนำมาใช้ในการลงทุน ซึ่งจะ เป็นโครงการลงทุนทั้งในภาครัฐและเอกชนในอนาคต อาทิ โรงไฟฟ้าพลังงานหมุนเวียน อีกทั้งจะใช้เป็นเงินทุนสำรองเพื่อหมุนเวียนกิจการ และเป็นเงินทุนในการขยายธุรกิจ หรือเข้าซื้อสินทรัพย์เพิ่มเติมเพื่อสร้างรายได้และกำไรสุทธิของบริษัทฯ ให้มีความยั่งยืน

อนึ่ง ผลการดำเนินงานในปี 2566 ที่ผ่านมา บริษัทฯ สามารถทำผลการดำเนินงานพลิกกลับมาเป็นบวกได้ โดยมีรายได้รวมอยู่ที่ 418.30 ล้านบาท เติบโต 53.54% จากงวดเดียวกันของปีก่อน ที่มีรายได้รวม 272.44 ล้านบาท และมีกำไรสุทธิอยู่ที่ 171.37 ล้านบาท จากงวดเดียวกันปีก่อนมีผลขาดทุนสุทธิ 167.36 ล้านบาท



ไปให้สุด กับเรื่องสดใหม่ พีที สดใหม่ไปกับคุณ



MASTER

แย้ม Q1/67 สดใส เดินหน้าฉีกพาร์ทเนอร์ต่อยอดกำไร
ย้ำตั้งเป้าปี 67 รายได้โตไม่ต่ำกว่า 20%

บมจ.มาสเตอร์ สไตล์ หรือ MASTER "โรงพยาบาลมาสเตอร์พีช Specialty Hospital" ผู้นำด้านความงามอันดับต้นของประเทศไทยและเอเชีย วางแผนปี 67 ตั้งเป้ารายได้โตไม่ต่ำกว่า 20% ส่งสัญญาณ Q1 ปีนี้สดใส เดินหน้าปั้นธุรกิจที่ไปลงทุน ปัจจุบันมีพาร์ทเนอร์ 15 ราย หุ่น Inorganic Growth เห็นภาพชัดเจนการส่งกำไรกลับมาในช่วงครึ่งปีหลัง ขณะที่ ลูกค้าทั้งไทย-ต่างชาติบูม แย้มอยู่ระหว่างเจรจาพันธมิตรใหม่ต่อเนื่อง ตอกย้ำผู้นำ Specialty Hospital รับเทรนด์ความงามและศัลยกรรมโตแบบขาขึ้น



นางสาวภัสสรดา เลิศภาณุโรจ ประธานเจ้าหน้าที่บริหาร บริษัท มาสเตอร์ สไตล์ จำกัด (มหาชน) หรือ MASTER ในนามโรงพยาบาลมาสเตอร์พีช Specialty Hospital ของอุตสาหกรรมด้านความงามอันดับต้นของประเทศไทยและเอเชีย กล่าว ว่า ปัจจุบัน ภาพรวมบริษัทฯ มี Ecosystem ที่แข็งแกร่งขึ้น สนับสนุนการเติบโตของรายได้และกำไร หลังประกาศผลงานทำ All Time High ในปี 2566 ที่ผ่านมา โดยปัจจุบัน MASTER มีพาร์ทเนอร์ในกลุ่มบริษัทรวม 15 ราย สนับสนุนโอกาสในการฉีกกำลังสร้างโอกาสทางธุรกิจร่วมกัน ทั้งในด้านทีมแพทย์พาร์ทเนอร์ในกลุ่มบริษัท มีจำนวนรวม 138 ท่าน จากในช่วงต้นปี 2566 มีจำนวนแพทย์ MASTER 42 ท่าน จำนวนห้องผ่าตัดรวมในกลุ่ม 45 ห้อง (โดยเป็นห้องผ่าตัดของ MASTER 17 ห้อง) ปัจจุบัน U-Rate อยู่ในช่วง 60-65% จากการเปิดใช้งานที่ระยะเวลา 12-14 ชั่วโมง

พร้อมส่งสัญญาณแนวโน้มไตรมาส 1/2567 เติบโตต่อเนื่อง โดยในช่วง 2 เดือนที่ผ่านมา (เดือนมกราคม และ กุมภาพันธ์ 2567) มีรายได้สูงกว่าช่วงเดียวกันของปีที่ผ่านมา พร้อมกับการควบคุมต้นทุนอย่างมีประสิทธิภาพ มีอัตราการเติบโตของ MASTER ตามเป้าหมายที่เคยให้ไว้ตั้งแต่เข้าตลาดหลักทรัพย์ฯตามหลักการขยายโอกาสทางธุรกิจของ MASTER แบบ M&P เน้นการเติบโตทั้ง Organic และ Inorganic โดยตั้งเป้าการรับรู้กำไรในแต่ละไตรมาส (Inorganic) พร้อมทั้งปรับปรุงระบบการควบคุมภายในการเงิน และการบัญชี โดยคาดว่าจะเริ่มเห็นการเติบโตแบบมีนัยสำคัญในช่วงสิ้นไตรมาส 2/2567

อย่างไรก็ดี MASTER ยังคงมุ่งมั่นศึกษาพาร์ทเนอร์รายใหม่ เพื่อเข้ามาสร้างการเติบโตร่วมกันในอนาคต ด้วย Position ทางธุรกิจ คือ Specialty Hospital เป็น Hub ด้านความงามของประเทศไทย และมีจุดแข็งมาจากการมีทีมแพทย์ที่มีความเชี่ยวชาญในทุกสาขาแบบ Full Time นอกจากนี้ มีการทำ MOU แลกเปลี่ยนสื่อสารร่วมกับทางคุณหมอเกาหลีต่อเนื่อง เพื่ออัปเดตเทรนด์นวัตกรรมใหม่ๆ และตอบโจทย์ลูกค้า สร้างความเชื่อมั่นในฐานะผู้นำด้านศัลยกรรมและความงาม รวมทั้งสนับสนุนผลกำไรในระยะยาว

ในด้านการตลาด บริษัทฯ มุ่งเน้นควบคุมค่าใช้จ่ายอย่างมีประสิทธิภาพสูงสุด มีการบริหารภายในที่ดี รวมทั้ง Business Support จากการร่วมกับพาร์ทเนอร์ที่แข็งแกร่ง ซึ่งจะเริ่มเห็นการโฆษณาผ่าน Bill Board ของบริษัทจำนวนลดลง เพราะตอนนี้ MASTER มีการรับรู้ Awareness ครอบคลุมทุกพื้นที่แล้ว แต่สิ่งที่จะเหนือไปอีก คือ ความร่วมมือกับพาร์ทเนอร์ในการทำปายขนาดใหญ่ในพื้นที่แลนด์มาร์คสำคัญ ควบคู่การประชาสัมพันธ์ผ่านช่องทางโซเชียลมีเดีย ร่วมกับ Kin Corporation และ Twinkle Star

MASTER

แยม Q1/67 สดใส เดินหน้าฉีกพาร์ทเนอร์ต่อยอดกำไร
ย่ำตั้งเป้าปี 67 รายได้โตไม่ต่ำกว่า 20%

สำหรับเป้าหมายในปี 2567 MASTER วางแผนเติบโตไม่ต่ำกว่า 20% จากปีก่อน รวมถึง ประเมินการลงทุนอย่างคุ้มค่า การวางระบบการจัดการเพื่อให้เป็น High Performance Organization แบบ MASTER ครอบคลุมทั้งในด้าน Cross Synergy - Cross Selling - Cross Border อาทิ การจับมือระหว่าง กรวิ้น คลินิก และ รณภีร์ คลินิก นับเป็นการวางยุทธศาสตร์ในการก้าวสู่ผู้นำอันดับ 1 ในตลาดศัลยกรรมจมูกไทย ทำให้ MASTER มีอาวุธครบมือในการทำศัลยกรรมจมูก รวมถึง ดิลรุกธุรกิจจัดเวรร่วมกับ Me Center Clinic เพื่อแก้ปัญหาด้านสุขภาพจิต และช่วยสนับสนุนในการช่วยเหลือสังคมไปพร้อมๆ กัน อีกทั้ง ดิลในการซื้อ Aurora Clinic คลินิกความงามที่เกาะสมุย และ จ.สุราษฎร์ธานี โฟกัสสถานที่เศรษฐกิจและการท่องเที่ยว สนับสนุนฐานลูกค้าต่างชาติใช้บริการค่อนข้างเยอะ และมีแผนขยายต่อเนื่อง

อย่างไรก็ดี ภาพรวมอุตสาหกรรมด้านศัลยกรรมและความงามในประเทศไทยมีการเติบโตเป็นเทรนด์ขาขึ้น จาก 60,000 ล้านบาท ในปี 2565 เป็น 64,000 ล้านบาทในปี 2566 โดย MASTER ให้บริการครอบคลุมหัตถการยอดนิยม และลูกค้าในกลุ่ม Gen Y ซึ่งเป็นลูกค้าหลักในกลุ่มศัลยกรรม เนื่องจาก ปัจจุบันพฤติกรรมผู้บริโภคที่เปลี่ยนแปลงไป สามารถหาข้อมูลผ่าน Social Media และช่องทางต่างๆ ส่งผลให้ลูกค้าเข้ามาใช้บริการโรงพยาบาลศัลยกรรมเฉพาะทางมากขึ้น นอกจากนี้ ได้รับปัจจัยสนับสนุนจากการเติบโตของ ลูกค้าต่างชาติ โดย MASTER มีสัดส่วนเพิ่มขึ้นในระดับ 26% ในปีที่ผ่านมา และคาดปีนี้จะขึ้นไปในระดับ 30% โดยเฉพาะกลุ่มอินโดนีเซีย ติมพูชา พม่า จีน และลาว เป็นต้น

บริษัทฯ รายงานผลการดำเนินงานประจำปี 2566 ทำได้ตามเป้าหมายที่วางไว้ สามารถทำผลงาน All Time High ทั้งรายได้ กำไรสุทธิ มีรายได้จากการประกอบกิจการโรงพยาบาล 1,916.76 ล้านบาท เติบโตจากปีก่อนหน้า 30% และมีกำไร 416.30 ล้านบาท เติบโตจากปีก่อนหน้า 38% โดยเป็นการเติบโตในทุกๆ หัตถการ เนื่องจากมีการเพิ่มการใช้ห้องผ่าตัดอย่างต่อเนื่อง และควบคุมค่าใช้จ่ายได้ดีมากขึ้น เพิ่มทั้ง Profitability and Cost Efficiency สนับสนุนอัตรากำไรขั้นต้น 63.57% อัตรากำไรสุทธิ 29.56%



Master Style
Public Company Limited

ทั้งนี้ ที่ประชุมคณะกรรมการบริษัท ครั้งที่ 1/2567 พิจารณาจ่าย เงินปันผล โดยอนุมัติจ่ายปันผลเป็น หุ้น มีอัตรา 1 หุ้นเดิม ต่อ 0.1428571428571 หุ้น ปันผล พร้อมเงินสดในอัตราหุ้นละ 0.01428571428571 บาท ซึ่งกำหนดให้วันที่ 20 มีนาคม 2567 เป็นวันกำหนดรายชื่อผู้ถือหุ้นที่จะมีสิทธิเข้าร่วมประชุมสามัญผู้ถือหุ้น ประจำปี 2567 และสิทธิในการได้รับเงินปันผล (Record Date) ทั้งนี้ กำหนดวันที่ขึ้นเครื่องหมาย XD คือ วันที่ 19 มีนาคม 2567) และจ่ายเงินปันผล ในวันที่ 9 พฤษภาคม 2567



XO

ส่งสัญญาณ Q1/67 กำไร All Time High ทวีปยุโรปยอดขายฉุดไม่ไหว ตลาดอเมริกาแข่งขันราคา

XO เดินหน้าขยายตลาดซอสส่งออกปี 67 ชูภาพรวมตลาดซอสพริกความต้องการพุ่ง หนุนสินค้าขายดี โชว์อเดอร์ในมือที่รอส่งออก ใน Q1/67 อยู่ในระดับ 700 ล้านบาท ส่วนใหญ่มาจากทวีปยุโรปและทวีปอื่นๆ ที่ยังคงความแข็งแกร่ง แต่มีมาร์จิ้นสูง เมื่อเทียบกับตลาดอเมริกาที่ปัจจุบันมีการแข่งขันด้านราคา ทำให้บริษัทโฟกัสตลาดหลัก ดันกำไรโค้งแรกของปีทะยานทำ All Time High ด้วย Product Mix สินค้าในทวีปที่มีความสามารถในการทำกำไร ได้ดีกว่าคาด ขณะที่ ต้นทุนน้ำตาลลดลงเมื่อเทียบกับปีที่ผ่านมา ส่วนเป้าหมายรายได้ทั้งปี วางไว้โต 20% จากปีก่อนมีรายได้ 2,521 ล้านบาท ด้านบอर्डโฟกัสจ่ายปันผลในอัตราหุ้นละ 0.53 บาท กำหนดจ่าย 15 พ.ค.นี้

นายจิตติพร จันทรช กรรมการผู้จัดการ บริษัท เอ็กซ์ติค ฟู้ด จำกัด (มหาชน) หรือ XO ผู้ส่งออกรายใหญ่ในผลิตภัณฑ์ซอสปรุงรส และ น้ำจิ้ม รวมถึงเครื่องแกง เครื่องประกอบอาหารไทย เปิดเผยถึง แนวโน้มภาพรวมไตรมาส 1/2567 สัญญาณดี กำไร All Time High จากปัจจุบันมีอเดอร์ที่รอส่งออกในโค้งแรกของปีประมาณ 700 ล้านบาท เมื่อเทียบกับไตรมาส 4/2566 ยอดขายอยู่ที่กว่า 800 ล้านบาท แต่ Product Mix บริษัทฯ อยู่ในเกณฑ์ที่ดีขึ้น เนื่องจากอเดอร์ส่วนใหญ่มาจากยอดขายในทวีปยุโรปและทวีปอื่นๆ ซึ่งเป็นกลุ่มที่มีอัตรากำไรอยู่ในระดับสูง เฉลี่ยประมาณ 47% - 48% เมื่อเทียบกับทวีปอเมริกาในปีที่ผ่านมาที่มีอัตรากำไรขั้นต้นเฉลี่ยอยู่ที่ประมาณ 42% - 43% และในปัจจุบันมีการแข่งขันด้านราคา เนื่องจากบริษัทผู้ผลิตซอสพริกศรีราชาเจ้าใหญ่อย่าง Huy Fong Foods กลับมาวางจำหน่ายสินค้าในช่วงปลายปีที่ผ่านมา และล่าสุดเมื่อต้นปี 2567 มีการปรับลดราคาขายอย่างมีนัยสำคัญ ทำให้ตลาดอเมริกาที่มีการแข่งขันกันค่อนข้างรุนแรงในด้านราคาขาย และกำไรขั้นต้น (GP) จะเหลือน้อยลง

ทั้งนี้ XO ไม่กังวลจากปัจจัยดังกล่าว เนื่องจากอเดอร์ในมือที่รอส่งมอบ ในไตรมาส 1/2567 มียอดขายที่ประมาณ 700 ล้านบาทแล้ว และเป็นยอดขายที่มาจากทวีปอเมริกาน้อยมาก หรือยอดขายไม่ถึง 50 ล้านบาท เมื่อเทียบกับไตรมาส 3 ของปีก่อน XO มียอดขาย 699 ล้านบาท กำไรสุทธิ 248 ล้านบาท อัตรากำไรขั้นต้น 48.17% และอัตรากำไรสุทธิ 35.19% เป็นไตรมาสที่มีกำไรดีที่สุดในรอบ 3 ปี บริษัทฯ ด้วยยอดขายที่มาจากทวีปอเมริกาประมาณ 200 ล้านบาท ซึ่งอัตรากำไรขั้นต้นของอเมริกาต่ำสุด เมื่อเทียบกับ

ทวีปอื่นๆ สะท้อนว่า XO กำลังเดินหน้าเติบโตใน Product Mix สินค้าที่มีกำไรดีขึ้น เป็นเหตุผลที่คาดว่า XO มีโอกาสทำกำไร All Time High ต่อเนื่องในปีนี้ได้

นอกจากนี้ ได้อานิสงส์ในด้านต้นทุนในการผลิต ราคาวัตถุดิบน้ำตาลในไตรมาสแรกของปีนี้เริ่มใช้ต้นทุนใหม่ ซึ่งเป็นต้นทุนที่ต่ำกว่าปีที่แล้ว ทำให้ XO ได้รับปัจจัยสนับสนุนผลงานลุนกำไรได้ระดับขึ้นได้อย่างชัดเจน

อย่างไรก็ดี แนวโน้มปี 2567 XO คาดรายได้เติบโต 20% จากปีก่อน โดยตลาดหลัก

ในยุโรปยังคงเพิ่มขึ้นอย่างแข็งแกร่ง และการขยายไปยังทวีปอื่นๆ ต่อเนื่อง ขณะที่ทวีปอเมริกาแม้ได้รับผลกระทบตลาดซอสมีปัญหาจากการแข่งขันทางด้านราคา แต่ปัจจุบัน บริษัทฯ สามารถขยายเข้าไปจำหน่ายในช่องทางโมเดิร์นเทรดเรียบร้อยแล้ว ซึ่งมีการแข่งขันด้านราคาน้อยกว่า และเป็นช่องทางในการสร้างการรับรู้ในแบรนด์ต่อเนื่อง และคาดว่าในปีนี้จะขยายช่องทางโมเดิร์นเทรดเพิ่มเติมจาก 1,500 สาขา เป็น 3,000 สาขา

สำหรับภาพรวมอาหารไทยยังคงเป็นที่นิยมในตลาดโลก รับภาพรวมตลาดซอสไทยส่งออกยังเติบโตต่อเนื่อง หรือในปี 2566 มีมูลค่าประมาณ 20,000 ล้านบาท ซึ่ง XO มีมาร์เก็ตแชร์อยู่ที่ประมาณ 10% อย่างไรก็ตาม เทรนด์ตลาดโลก Global Spice Trend และ European Spice Trend พบว่าลูกค้าส่วนใหญ่ชอบทาน Hot & Spicy Sauce มากขึ้น และชอบรับประทานอาหารที่มีรสเผ็ดมากขึ้น ประกอบกับ ประเทศไทยมีนักท่องเที่ยวจำนวนมาก อีกทั้ง กลยุทธ์การตลาด บุกช่องทางออนไลน์ และปีนี้คาดว่าจะจัดงานแสดงสินค้าราว 24 งาน สนับสนุนสินค้าของ XO ได้รับการตอบรับมากขึ้น โดยปัจจุบัน XO มีสินค้ามากกว่า 700 SKU ภายใต้มาตรฐานสากลรองรับ ทำให้สามารถบุกขยายตลาดในทวีปยุโรปและทวีปอื่นๆ เพิ่มเติมได้



XO

ส่งสัญญาณ Q1/67 กำไร All Time High

ทวีปยุโรปยอดขายอู๋ฟู ไม่หวั่นตลาดอเมริกาแข่งขันราคา

สำหรับผลการดำเนินงานงวดประจำปี 2566 บริษัทฯ มีกำไรสุทธิ 785.04 ล้านบาท เพิ่มขึ้น 130.79% จากปีก่อนซึ่งมีกำไรสุทธิเท่ากับ 340.16 ล้านบาท มีรายได้จากการขายอยู่ที่ 2,521.09 ล้านบาท เพิ่มขึ้นจากปีก่อน 1,066.43 ล้านบาท หรือคิดเป็น 73.31% ทั้งนี้ ณ สิ้นปี 2566 บริษัทฯ มีสัดส่วนรายได้จากลูกค้ากลุ่มทวีปยุโรป ประมาณ 63.8% ทวีปอเมริกา 22.9% ทวีปออสเตรเลียและโอเชียเนีย 6.7% ทวีปเอเชีย 5.7% และทวีปแอฟริกา 0.9% ในด้านการใช้วัตถุดิบกำลังการผลิต (Utilization Rate) ทะลุ 135% ทำให้ต้นทุนต่อหน่วยลดลง



ด้านที่ประชุมคณะกรรมการบริษัทฯ มีมติอนุมัติการจ่ายเงินปันผลเป็นเงินสดในอัตราหุ้นละ 0.53 บาท เป็นการจ่ายจากผลกำไรจากกิจการที่ได้รับผลการส่งเสริมการลงทุน ซึ่งผู้ถือหุ้นที่เป็นบุคคลธรรมดาไม่ได้รับเครดิตภาษีในการคำนวณภาษีเงินได้ กำหนดจ่ายเงินปันผลในวันที่ 15 พฤษภาคม 2567 ทั้งนี้ บริษัทได้จ่ายเงินปันผลระหว่างกาล สำหรับกำไรสุทธิจากการดำเนินงานในรอบ 6 เดือนแรกของปี 2566 ในอัตราหุ้นละ 0.358 บาท เมื่อวันที่ 14 กันยายน 2566 ดังนั้นเงินปันผลรวมประจำปีสิ้นสุดวันที่ 31 ธันวาคม 2566 จะเป็น 0.888 บาทต่อหุ้น

CHOW

มั่นใจปี 67 ธุรกิจเหล็ก-Solar รุ่ง วางเป้าควบพันธมิตรบีเอ็มआईต่อเนื่อง

CHOW มั่นใจปี 67 ธุรกิจโถก้าวกระโดดต่อเนื่องทั้งธุรกิจเหล็ก และ Solar หลังปีก่อนหน้าวางฐานไว้แน่นทั้งปรับกลยุทธ์ทางธุรกิจ เพื่อลดความเสี่ยงจากความผันผวนของราคาในธุรกิจเหล็ก และผนึกพันธมิตรระดับแนวหน้าของโลกลุย Solar ในประเทศ เชื่อเป็นแรงส่งต่อให้ปี 67 เติบโตอย่างโดดเด่น หนุนผลประกอบการเป็นกำไรต่อเนื่อง

นายปรเมตต์ จุฬอนิช ประธานเจ้าหน้าที่ด้านการเงิน (CFO) บริษัท เซา์ สตีล อินดัสทรี จำกัด (มหาชน) หรือ CHOW ผู้ประกอบธุรกิจผลิต และจำหน่ายผลิตภัณฑ์เหล็กแท่งยาว (Steel Billet) รายใหญ่ของประเทศ และธุรกิจพลังงานทดแทนประเภทพลังงานแสงอาทิตย์ ผ่านบริษัท เซา์ เวินเนอร์ยี จำกัด (มหาชน) บริษัทย่อย เปิดเผยถึง แนวโน้มธุรกิจของ CHOW



ในปี 2567 ว่ามีทิศทางเติบโตอย่างโดดเด่นต่อเนื่องจากปี 2566 ได้ทั้งธุรกิจผลิตเหล็ก และธุรกิจผลิตไฟฟ้าจากพลังงานแสงอาทิตย์ (Solar) หลังจากทีปีก่อนหน้าทางฝ่ายบริหารได้ปรับกลยุทธ์ทางธุรกิจ จนสามารถสร้างผลประกอบการให้เติบโตมาเป็นลำดับ โดยในธุรกิจเหล็กได้ปรับมาเป็นผู้รับจ้างผลิตเหล็กแท่งบิลเลตตามคำสั่งซื้อของลูกค้า (OEM) ทั้งยังขยายผลิตภัณฑ์ไปยังเหล็กแปรรูปอีกหลายประเภทภายใต้มาตรฐานอุตสาหกรรม จนสร้างมูลค่าเพิ่มให้ธุรกิจเติบโตได้อย่างโดดเด่นในปี 2566

ส่วนธุรกิจพลังงานทดแทนในปี 2566 ได้ร่วมลงทุนกับกองทุน BlackRock กองทุนอันดับหนึ่งของโลก เพื่อลงทุนในการประกอบธุรกิจให้บริการให้คำปรึกษาและติดตั้งโครงการโรงไฟฟ้าพลังงานแสงอาทิตย์

ในประเทศไทย โดยได้เข้าถือหุ้นในกลุ่มการดำเนินธุรกิจโรงไฟฟ้าในประเทศไทยจำนวนร้อยละ 49 ของกองทุนเกษียณ ซึ่งการเข้าร่วมลงทุนกับกองทุน BlackRock นอกจากจะช่วยเพิ่มโอกาสในการขยายธุรกิจทางด้าน Solar Rooftop ของกลุ่ม CHOW ในประเทศไทยและเวทีสากลแล้ว ยังมีผลบวกในด้านความคล่องตัวในการดำเนินธุรกิจมากยิ่งขึ้นทั้งในด้านเงินทุน ความสามารถในการเข้าถึงแหล่งสินเชื่อใหม่ๆ ที่มีต้นทุนทางการเงินต่ำ และส่งเสริมในด้านของภาพลักษณ์ที่ดีขององค์กรและเป็นที่รู้จักในต่างประเทศมากยิ่งขึ้น ถือเป็นการสร้างพื้นฐานที่สำคัญให้กับธุรกิจพลังงานทดแทนไว้เป็นอย่างดี

" มั่นใจว่าในปี 2567 CHOW มีทิศทางเติบโตต่อเนื่องจากปี 2566 หลังจากมีปัจจัยสนับสนุนหลายประการทั้งในธุรกิจเหล็ก และ

ธุรกิจพลังงาน โดยในธุรกิจเหล็กปัจจัยหนุนจะมาจากการเริ่มฟื้นตัวของอุตสาหกรรมก่อสร้างในโครงการขนาดใหญ่ของทั้งภาครัฐและเอกชน ซึ่งส่งผลให้ผลิตภัณฑ์เหล็กที่ใช้ในธุรกิจก่อสร้างฟื้นตัวในทิศทางเดียวกัน ส่วนธุรกิจพลังงานมีทิศทางเติบโตอย่างมีนัยสำคัญ ต่อเนื่องจากปี 2566 โดยปัจจัยหลักมาจากภาคเอกชนให้ความสำคัญกับการดูแลสิ่งแวดล้อม และให้ความร่วมมือแก้ปัญหาการเปลี่ยนแปลงของสภาวะอากาศ โดยตั้งเป้าหมายการปลดปล่อยก๊าซเรือนกระจกสุทธิเป็นศูนย์ หรือ net zero โดยเฉพาะในกลุ่มผู้ประกอบการส่งออก โดยบริษัทฯ มีเป้าหมายจะมีโครงการผลิตไฟฟ้าพลังงานแสงอาทิตย์บนหลังคาเพิ่มเป็น 250 เมกะวัตต์ในปีนี้ ในขณะที่ธุรกิจพลังงานในต่างประเทศยังเดินหน้าต่อไปทั้งในญี่ปุ่น และออสเตรเลีย "



นายปรเมตต์ กล่าวอีกว่า เชื่อว่า ปี 2567 จะเป็นปีที่ธุรกิจของ CHOW เติบโตได้อย่างโดดเด่น จากที่มีฐานทุนแข็งแกร่ง สามารถขยายธุรกิจได้อย่างคล่องตัว ทั้งจากกระแสเงินสดของบริษัทฯ เอง และการสนับสนุนด้านสินเชื่อจากรัฐบาลชั้นนำ นอกจากนี้ บริษัทฯ ยังมีความพร้อมทั้งด้านบุคลากรที่มีความสามารถ เทคโนโลยีที่ล้ำสมัยและ supply chain ที่แข็งแกร่ง ทำให้เข้าถึงแหล่งวัตถุดิบและอุปกรณ์ ในราคาที่แข่งขันในตลาดได้อย่างคล่องตัว ซึ่งความพร้อมเหล่านี้จะทำให้ CHOW สามารถขยายธุรกิจได้ตามเป้าหมายที่วางไว้ โดยสร้างรายได้ และกำไรให้เติบโตอย่างต่อเนื่อง

CHOW

มั่นใจปี 67 ธุรกิจเหล็ก-Solar รุ่ง วางเป้าคงพันธมิตรบีบีบีทำไรต่อเนือง

ทั้งนี้ CHOW นำเสนอผลประกอบการประจำงวดปี 2566 ว่า มีผลกำไรจากการดำเนินธุรกิจในทุกๆ Business Unit ซึ่งสะท้อนถึงกลยุทธ์ต่างๆ ในการดำเนินธุรกิจที่เป็นไปตามวิสัยทัศน์ของฝ่ายบริหาร นอกจากนี้ ยังเป็นการสร้างพื้นฐานการเจริญเติบโตของธุรกิจหลักของกลุ่มบริษัทฯ ทั้งธุรกิจเหล็กและธุรกิจพลังงานทางเลือก โดยในปี 2566 บริษัทฯ และบริษัทย่อย มีรายได้รวม 3,795.81 ลบ. ซึ่งเติบโตจากปีที่ผ่านมา 1,086.54 ลบ หรือคิดเป็นอัตราการขยายตัวอยู่ที่ร้อยละ 40.1 ซึ่งการเพิ่มขึ้นของรายได้ ส่วนใหญ่เกิดจากการการขายผลิตภัณฑ์ที่เกี่ยวข้องกับเหล็กแท่ง และเหล็กเส้น โดยมีรายได้จากธุรกิจเหล็ก 2778.57 ล้านบาท รายได้ธุรกิจพลังงานจากการขายไฟฟ้าของโครงการโรงไฟฟ้า Solar Rooftop ที่ทยอยขายไฟในระหว่างปีและธุรกิจ EPC Turnkey รวม 590.73 ล้านบาท



CHOWTM
Chow Steel Industries Public Company Limited

โดยในธุรกิจเหล็กเติบโตแบบก้าวกระโดดจากปี 2565 ร้อยละ 147.1 ซึ่งเกิดจากการขยายฐานลูกค้า Trading ไปยังกลุ่มลูกค้าเหล็กเส้นที่มากยิ่งขึ้น ซึ่งเกิดจากความต้องการเหล็กในตลาดที่เพิ่มมากขึ้น และบริษัทฯ มีความสามารถในการผลิตสินค้าที่มีความหลากหลาย สามารถรองรับคำสั่งซื้อได้มากยิ่งขึ้น ในขณะที่ธุรกิจผู้รับจ้างผลิตเหล็กแท่งมีผลตามคำสั่งซื้อของลูกค้า (OEM) บริษัทฯ ได้รับคำสั่งผลิตในปี 2566 สูงที่สุดตั้งแต่ปี 2562 ซึ่งคาดว่าในปี 2567 หากความต้องการเหล็กในตลาดยังขยายตัวต่อเนื่อง บริษัทฯ ก็จะสามารถสร้างรายได้จากการให้บริการ OEM เพิ่มขึ้นอีกทางหนึ่ง

ส่วนธุรกิจพลังงานในปี 2566 กลุ่มบริษัทฯ มีโครงการผลิตไฟฟ้าที่จ่ายไฟฟ้าในเชิงพาณิชย์ (COD) แล้ว รวมจำนวน 35.8 เมกะวัตต์ และมีโครงการโรงไฟฟ้าที่สร้างเสร็จแล้วและพร้อมที่จะ COD ทันทีที่ได้รับใบอนุญาตขนานไฟฟ้ากับการไฟฟ้าฯ อีกจำนวน 4.22 เมกะวัตต์ ซึ่งคาดว่าจะดำเนินการแล้วเสร็จในไตรมาสที่ 1 ปี 2567 นอกจากนี้บริษัทฯ ยังมีโครงการที่อยู่ระหว่างการก่อสร้างอีกรวมทั้งสิ้นไม่น้อยกว่า 73 เมกะวัตต์ ซึ่งจะทยอย COD เพิ่มเติมในปี 2567 และเมื่อรวมโครงการใน Pipeline จะทำให้บริษัทฯ มีโครงการที่จะจำหน่ายไฟและกำลังพัฒนาประมาณ 240-250 เมกะวัตต์ ภายในสิ้นปี 2567

ASIMAR

คาดปีนี้รายได้โต 50% รวมทั้ง Backlog ในมืออีกราว 881 ลบ.
หลังปี66 กำไรโต 84% จากปีก่อน

ASIMAR วัตถุประสงค์ปี 66 พอร์ต กำไรอยู่ที่ 17.58 ลบ. โต 84% จากปีก่อน แม้จะมีรายได้รวม 573.60 ลบ. ลดลง 25% จากปีก่อน คาดแนวโน้มธุรกิจปี 67 ผลงานยังเติบโตได้ดี ปักหมุดรายได้โต 50% จากการฟื้นตัวของดีมานด์งานซ่อมเรือสถานการณ์ดีขึ้นหลังเปิดประเทศเต็มที่ ในขณะที่งานต่อเรือบริษัทฯ รอลุ้นประมูลงานโครงการใหญ่ มูลค่ากว่า 500 ลบ. คาดทราบผลภายในไตรมาส 3/67 นี้ รวมทั้งยังมี Backlog โครงการต่อเรือในมืออีก 881 ลบ.

นายสุรเดช ตันทีไพบูลย์ ประธานเจ้าหน้าที่บริหาร บริษัท เอเชีย นามีน เซอร์วิสเซส จำกัด (มหาชน) หรือ ASIMAR เปิดเผยว่า ผลประกอบการในปี 2566 มีกำไรสุทธิ 17.58 ล้านบาท เพิ่มขึ้น 8 ล้านบาท หรือ 84% เมื่อเทียบกับปีก่อน โดยมีรายได้รวม 573.60 ล้านบาท ลดลง 25% จากปีก่อน มาจากงานซ่อมเรือ 493.71 ล้านบาท ลดลงจากปีก่อน 6.69 ล้านบาท เนื่องจากบริษัทฯมีลูกค้าเรือเอกชนเป็นส่วนใหญ่ซึ่งมีมูลค่าการซ่อมทำไม่สูงเท่ากับเรือราชการ อีกทั้งช่วงระหว่างไตรมาสที่ 2 มีเรือยกเลิกเข้าซ่อมทำ แต่บริษัทฯสามารถหาลูกค้าเข้ามาทดแทนได้ตามแผนในช่วงปลายปี ทำให้ผลการดำเนินงานในปี 2566 งานซ่อมเรือก็ยังเป็นไปตามเป้าหมายที่กำหนดไว้

ขณะที่มีรายได้ต่อเรือ 20.76 ล้านบาท ลดลง 202.54 ล้านบาท โดยในปี 2566 บริษัทฯรับรู้รายได้จากเรือลากจูงขนาดกลางจำนวน 16.63 ล้านบาท ซึ่งเป็นการรับรู้รายได้ส่วนที่เหลือจากปี 2565 และส่งมอบให้กองทัพเรือไตรมาส 2/2566 รวมทั้งปี 2566 บริษัทฯ ได้ทำสัญญาต่อเรือปฏิบัติการอุทกศาสตร์ กองทัพเรือ มูลค่าทั้งโครงการ 885 ล้านบาท และรับรู้รายได้จำนวน 4.13 ล้านบาท โดยเป็นการรับรู้รายได้ร้อยละ 0.50 ของทั้งโครงการ โดยมีกำหนดส่งมอบในไตรมาส 4/2568

ส่วนรายได้จากการจัดหาเรือ 8.87 ล้านบาท เพิ่มขึ้น 4.93 ล้านบาท ซึ่งเป็นการต่อเรือกำจัดผักตบชวา ให้กับบริษัท ฮีโคมารีน จำกัด เพื่อส่งมอบให้กับ

กรมชลประทาน จังหวัดนครศรีธรรมราช จำนวน 1 ลำ และได้ส่งมอบเรือแล้วในเดือน พ.ย.2566 ที่ผ่านมา

ส่งผลให้บริษัทมีอัตรากำไรเพิ่มขึ้น 10.31% เมื่อเทียบกับปีก่อน ถึงแม้รายได้จากการรับจ้างลดลง รวมถึงต้นทุนค่าวัตถุดิบและต้นทุนค่าแรงมีการปรับเพิ่มขึ้นแต่ทางบริษัทฯสามารถควบคุมต้นทุนและค่าใช้จ่ายได้ตามงบประมาณที่ตั้งไว้ รวมทั้งสามารถควบคุมมาตรฐานการซ่อมเรือและต่อเรือได้อย่างมีคุณภาพ อีกทั้งสามารถส่งมอบเรือให้กับลูกค้าได้ตามระยะเวลา ส่งผลให้บริษัทฯมีอัตรากำไรขั้นต้นและกำไรสุทธิเพิ่มขึ้นจากปีก่อน



สำหรับแนวโน้มธุรกิจในปี 2567 คาดว่าจะมีการเติบโตที่ดีจากภาพรวมเศรษฐกิจในประเทศที่มีแนวโน้มขยายตัวดีขึ้น จากภาคธุรกิจขนส่งและธุรกิจการท่องเที่ยวตามเกาะ ซึ่งจะสนับสนุนแผนธุรกิจปีนี้ให้เติบโตได้อย่างดี โดยบริษัทฯ วางเป้าหมายรายได้เติบโตอีกรอบ 50% จากการฟื้นตัวของดีมานด์งานซ่อมเรือมีสถานการณ์ดีขึ้นตามการเติบโตของเศรษฐกิจของประเทศ ในขณะที่งานต่อเรือบริษัทฯ รอลุ้นประมูลงานโครงการใหญ่ของทั้งภาครัฐ และเอกชนอีกหลายโครงการ ในปี 2567



TRT

วางโรดแมปธุรกิจ 3-5 ปี

ลุยตลาดหม้อแปลงไทย-ต่างประเทศ ทำรายได้ 5,000 ลบ.

บริษัท ทีรไทย จำกัด (มหาชน) หรือ TRT ผู้นำตลาดหม้อแปลงไฟฟ้า และอุตสาหกรรมด้านพลังงานรายใหญ่ของประเทศ วางโรดแมปธุรกิจ 3-5 ปี ลุยตลาดหม้อแปลงไฟฟ้าในไทยและต่างประเทศ ปลูกสู่รายได้ทะลุ 4,000-5,000 ล้านบาท เตรียมเจาะตลาดรีโนเวททั้งในอเมริกาและยุโรป เพิ่มสัดส่วนรายได้ต่างประเทศ 50% ขณะที่แผนธุรกิจปี 67 เตรียมเพิ่มประสิทธิภาพการบริหารงานและการตลาด สร้างรายได้ใกล้เคียงกันทุกไตรมาส พร้อมลุยงานภาครัฐ มั่นใจทำรายได้ 2,590 ล้าน เติบโต 20% หลังทุน Backlog กว่า 2,191 ล้านบาท



นายสัมพันธ์ วงษ์ปาน กรรมการผู้จัดการ กลุ่ม บริษัท ทีรไทย จำกัด (มหาชน) หรือ TRT ผู้ผลิต จำหน่าย และซ่อมบำรุง หม้อแปลงไฟฟ้าทุกขนาด ของคนไทยเพียงแห่งเดียว เปิดเผยถึงทิศทางการดำเนินธุรกิจภายในระยะ 3-5 ปีข้างหน้า ว่า มีแนวโน้มผลการดำเนินงานเติบโตอย่างต่อเนื่องไม่ต่ำกว่าปีละ 10% จากการวางแผนการธุรกิจและการบริหารงานภายในที่มีประสิทธิภาพมากขึ้น ซึ่งจะส่งผลให้บริษัทฯ มีรายได้รวม 4,000-5,000 ล้านบาท โดยเฉพาะตลาดส่งออกจะเพิ่มสัดส่วนเป็น 50% จากปัจจุบันมีสัดส่วนไม่ถึง 10%

โดยบริษัทฯ วางแผนเจาะตลาดในกลุ่มประเทศยุโรปและอเมริกา เนื่องจากเป็นประเทศที่มีการใช้อุปกรณ์ไฟฟ้าและหม้อแปลงมาอย่างยาวนานนับ 100 ปี ซึ่งจะต้องมีการบริหารจัดการเพื่อปรับปรุงประสิทธิภาพ รวมถึงการเปลี่ยนอุปกรณ์ใหม่ทดแทนของเดิมที่ใช้มานาน นอกจากนี้ เทรนด์การใช้ไฟฟ้าทั่วโลกยังมีอัตราการเพิ่มขึ้นอย่างต่อเนื่อง ส่งผลให้เกิดความต้องการใช้หม้อแปลงไฟฟ้าเพิ่มตามมาด้วย ถือเป็นโอกาสทางการตลาดสำหรับบริษัทฯ ในการทำตลาดในต่างประเทศ ซึ่งปัจจุบันบริษัทฯ อยู่ระหว่างการเจรจากับพันธมิตรเพื่อขยายตลาดไปในกลุ่มประเทศยุโรปและอเมริกา ซึ่งคาดว่าจะเห็นความชัดเจนได้ในช่วงกลางปีนี้ และเริ่มรับรู้รายได้ในปีหน้าเป็นต้นไปด้วย

“ในปีนี้นับบริษัทฯ วางเป้าหมายการเติบโตประมาณ 20% ส่วนปีหน้าคาดว่าจะเติบโต 15% หลังจากนั้นตามแผนระยะ 3-5 ปีข้างหน้าคาดว่าจะเติบโตได้ไม่ต่ำกว่าปีละ 10% ซึ่งในอนาคตหากเป็นไปได้ตามแผนที่บริษัทฯ ได้วางเอาไว้ อาจจะมีการลงทุนเพิ่มเพื่อรองรับแผนธุรกิจ และเพิ่มประสิทธิภาพการบริหารงานภายในให้เป็นไปตามเป้าหมายที่ได้วางเอาไว้ด้วย” นายสัมพันธ์ กล่าว

ส่วนทิศทางการดำเนินธุรกิจในปี 2567 บริษัทฯ คาดว่าจะทำรายได้ 2,783 ล้านบาท โดยมีรายได้หลักมาจาก 2 กลุ่มธุรกิจ ได้แก่ กลุ่มธุรกิจหม้อแปลงไฟฟ้า (Transformer) มีลูกค้าหลักเป็นหน่วยงานภาครัฐ อาทิ การไฟฟ้านครหลวง (MEA) การไฟฟ้าส่วนภูมิภาค (PEA) การไฟฟ้าฝ่ายผลิตแห่งประเทศไทย (EGAT) บริษัทเอกชนทั้งที่จดทะเบียนในตลาดหลักทรัพย์และบริษัททั่วไป ตลาดต่างประเทศทั่วโลก ธุรกิจการให้บริการ รวมถึงธุรกิจอื่นๆ ด้วย ซึ่งคาดว่าจะทำรายได้ 2,590 ล้านบาท และกลุ่มธุรกิจที่ไม่ใช้หม้อแปลง (Non-Transformer) อาทิ รถกระเช้า, รถคน, ตังหม้อแปลงไฟฟ้า และแบตเตอรี่ลิเทียม ที่คาดว่าจะทำรายได้ 193 ล้านบาท

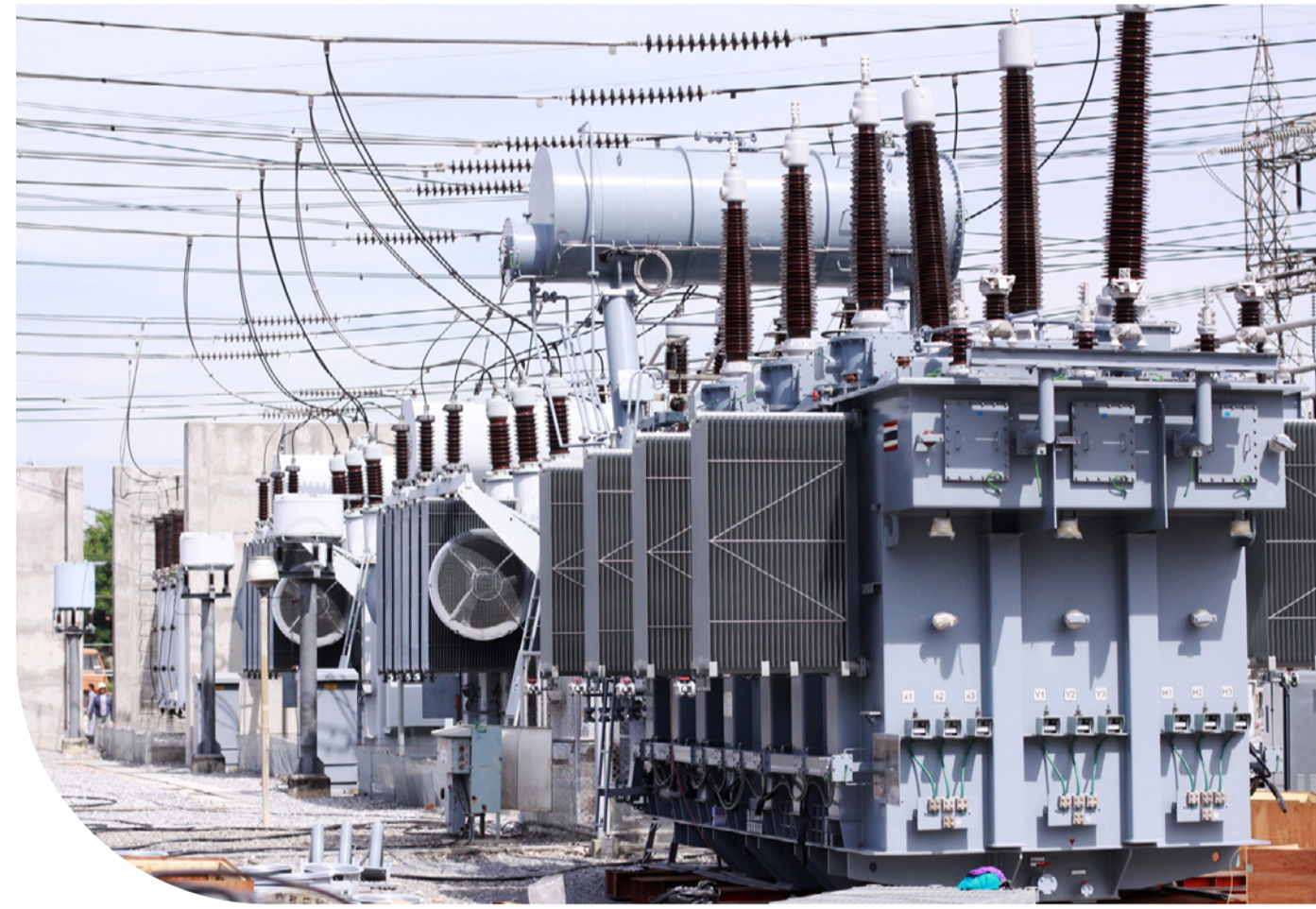
TRT

วางโรดแมปธุรกิจ 3-5 ปี

ลุยตลาดหม้อแปลงไทย-ต่างประเทศ ทำรายได้ 5,000 ลบ.

โดยบริษัทฯ มีงานประมูลและเสนอราคาทั้งภาครัฐและเอกชนอย่างต่อเนื่องมูลค่ากว่า 15,271 ล้านบาท ซึ่งมีโอกาสประสบความสำเร็จสร้างเป็นยอดขายและรายได้ประมาณ 20% ขณะเดียวกันปัจจุบันบริษัทฯ มียอดขายรอรับรัฐรายได้ (Backlog) ในปี 2567 อีก 2,352 ล้านบาท แบ่งเป็นรายได้จากกลุ่มธุรกิจหม้อแปลงไฟฟ้า 2,191 ล้านบาท และกลุ่มธุรกิจที่ไม่ใช่หม้อแปลงอีก 161 ล้านบาทด้วย และในปี 2568 อีก 130 ล้านบาท

นายสัมพันธ์ กล่าวต่ออีกว่า ในปีนี้บริษัทฯ จะมุ่งเน้นเพิ่มประสิทธิภาพด้านการบริหารจัดการภายใน รวมถึงการบริหารการตลาด เพื่อให้ในแต่ละไตรมาสสามารถรับรัฐรายได้อย่างต่อเนื่อง อย่างน้อยไตรมาสละ 600 ล้านบาท ส่วนในปีหน้าจะเพิ่มให้แต่ละไตรมาสรับรัฐรายได้ไตรมาสละ 700 ล้านบาท จากเดิมการรับรัฐรายได้ของบริษัทฯ กระจุกตัวอยู่เฉพาะในไตรมาส 3 และไตรมาส 4 เป็นหลัก ซึ่งการบริหารจัดการให้ทุกไตรมาสมีรายได้เข้าอย่างสม่ำเสมอ เป็นการสร้างการเติบโตอย่างต่อเนื่อง และสร้างความเชื่อมั่นให้กับนักลงทุนและลูกค้าด้วย



TIRATHAI GROUP
transformers

“ภาพรวมธุรกิจในปีนี้ไม่ค่อยมีอะไรน่าเป็นห่วง เพราะบริษัทฯ มีแบ็กคอลลูกค้าในกลุ่มภาครัฐยังคงมีการลงทุนอย่างต่อเนื่อง และกลับมาเบิกจ่ายเงินงบประมาณ สำหรับการลงทุนและพัฒนา เพื่อสร้างความมั่นคงในเรื่องของไฟฟ้า หลังจากหลายหน่วยงานดีเลย์การเบิกใช้งบประมาณมาหลายปี ส่วนภาคเอกชนหากภาวะเศรษฐกิจฟื้นตัว การท่องเที่ยวกลับมาเป็นปกติ เชื่อว่าจะส่งผลในภาพรวมให้ภาคเอกชนกลับมาฟื้นตัวด้วยเช่นกัน” นายสัมพันธ์ กล่าวและว่า

ส่วนผลการดำเนินงานในรอบปี 2566 บริษัทฯ และบริษัทย่อย ยังคงสร้างการเติบโตอย่างต่อเนื่อง มีรายได้รวม 2,111 ล้านบาท เพิ่มขึ้น 391.12 ล้านบาท จากช่วงเดียวกันของปีก่อนหน้า ที่มีรายได้รวม 1,719.57 ล้านบาท โดยรายได้หลักมาจากกลุ่มการขายและบริการ จำนวน 2,084.23 ล้านบาท เพิ่มขึ้น 390.41 ล้านบาท จากช่วงเดียวกันของปีก่อนหน้า 1,693.82 ล้านบาท มีกำไรขั้นต้น 533.02 ล้านบาท เพิ่มขึ้น 342.46 ล้านบาท จากช่วงเดียวกันของปีก่อนหน้า มีกำไรขั้นต้น 190.56 ล้านบาท และมีกำไรสุทธิ 126.74 ล้านบาท พลิกกลับมาเป็นกำไร จากช่วงเดียวกันของปีก่อนหน้าขาดทุน 94.91 ล้านบาท

QTCCG

มมจ.คิวทีซีจี “QTCCG” เดินหน้าระดมทุนขายหุ้น IPO เร็วๆนี้

ตอกย้ำผู้นำให้บริการติดตั้งงานระบบวิศวกรรมประกอบอาคารแบบครบวงจร

มมจ. คิวทีซีจี “QTCCG” ประกาศความพร้อมเดินหน้าเสนอขาย IPO จำนวน 180 ล้านหุ้น จ่อลงสนามเทรดในตลาดหลักทรัพย์เอ็ม เอ ไอ เร็วๆ นี้ หวังระดมทุนเพิ่มศักยภาพการรับงาน สู้ช่องทางขยายโอกาสต่อยอดธุรกิจ เพื่อก้าวสู่การเป็นผู้นำให้บริการติดตั้งงานระบบวิศวกรรมประกอบอาคาร แบบครบวงจรระดับต้นๆ ของประเทศไทย

นายธิตวัฒน์ เงินนำโชครณรัตน์ ประธานเจ้าหน้าที่บริหาร บริษัท คิวทีซีจี จำกัด (มหาชน) “QTCCG” เปิดเผยว่า ในเร็วๆ นี้ บริษัทฯ เตรียมเสนอขายหุ้น IPO จำนวน 180 ล้านหุ้น โดยมีมูลค่า ที่ตราไว้ (พาร์) หุ้นละ 0.50 บาท และคาดว่าจะ

สามารถนำหุ้นเข้าจดทะเบียนในตลาดหลักทรัพย์เอ็ม เอ ไอ (mai) ในหมวดธุรกิจ อสังหาริมทรัพย์และก่อสร้าง

ทั้งนี้ QTCCG ดำเนินธุรกิจด้านงานรับเหมาติดตั้งงานระบบวิศวกรรมประกอบอาคาร (Mechanical & Electrical: M&E) อย่างครบวงจร ประกอบด้วย 1) ระบบไฟฟ้า และการสื่อสาร 2) ระบบปรับอากาศและการระบายอากาศ 3) ระบบสุขาภิบาลและระบบประปา และ 4) ระบบป้องกันไฟภายในอาคาร ด้วยประสบการณ์ กว่า 22 ปี ทำให้บริษัทฯ มีทีมวิศวกรที่มากด้วยประสบการณ์ และมีศักยภาพให้บริการรับเหมาติดตั้งงานระบบวิศวกรรมภายในอาคารทุกระบบอย่างครบวงจร ทั้งในรูปแบบ

แบบผู้รับเหมาหลัก (Main contractor) และในรูปแบบผู้รับเหมาช่วง (Subcontractor) ซึ่งรูปแบบการให้บริการของบริษัทฯ สามารถตอบสนองต่อความต้องการของลูกค้าได้อย่างเต็มประสิทธิภาพ จนได้รับความไว้วางใจจากลูกค้าในการดำเนินงานติดตั้งระบบวิศวกรรมประกอบอาคารอย่างต่อเนื่อง อาทิ กลุ่มโรงไฟฟ้า กลุ่มโรงงานอุตสาหกรรม กลุ่มอาคาร กลุ่มโรงพยาบาล กลุ่มโรงแรม เป็นต้น ดังนั้นเชื่อว่าด้วยศักยภาพและจุดเด่นในการเป็นหนึ่งในผู้นำด้านวิศวกรรมงานระบบครบวงจรของไทย และการมีกลุ่มลูกค้าเป้าหมายกระจายในหลากหลายอุตสาหกรรม จะสามารถสร้างโอกาสการเติบโตให้กับบริษัทฯ ได้อย่างต่อเนื่องในอนาคต



ปัจจุบันบริษัทฯ มีทุนจดทะเบียน 300 ล้านบาท คิดเป็นจำนวนหุ้น 600 ล้านหุ้น แบ่งเป็นหุ้นที่ออกและเรียกชำระแล้ว 210 ล้านบาท และมีนโยบายจ่ายเงินปันผล ในอัตราไม่ต่ำกว่าร้อยละ 40 ของกำไรสุทธิหลังหักภาษีเงินได้นิติบุคคล

สำหรับวัตถุประสงค์การระดมทุนในครั้งนี้ เพื่อต่อยอดความแข็งแกร่งของธุรกิจและเพิ่มโอกาสการรับงานโครงการต่าง ๆ เพิ่มมากขึ้นในอนาคต โดยบริษัทฯ จะนำเม็ดเงินไปใช้เป็นเงินทุนหมุนเวียน ในการดำเนินธุรกิจปกติของบริษัทฯ ภายในปี 2567 - 2568 ซึ่งจะช่วยเพิ่มศักยภาพการแข่งขันในการขยายโอกาสสู่การสร้างมูลค่าเพิ่ม เพื่อก้าวสู่การเป็นผู้นำธุรกิจให้บริการด้านรับเหมาติดตั้งงานระบบวิศวกรรมประกอบอาคาร (Mechanical & Electrical: M&E) อย่างครบวงจรของประเทศไทย

อย่างไรก็ตาม บริษัทฯ เชื่อว่าการระดมทุนในตลาดหลักทรัพย์เอ็ม เอ ไอ ครั้งนี้ จะช่วยสนับสนุนให้ฐานะทางการเงินของ QTCCG มีความแข็งแกร่งมากยิ่งขึ้น สู่การขับเคลื่อนสำหรับการรองรับการเข้าประมูลโครงการใหญ่ในอนาคต เพื่อต่อยอดและขยายฐานงานเดิมที่มีอยู่ โดย ณ วันที่ 25 ธันวาคม 2566 บริษัทฯ มีมูลค่างานที่ยังไม่ได้รับรู้รายได้ประมาณ 1,248 ล้านบาท ซึ่งส่วนใหญ่เป็นงานขนาดใหญ่ในกลุ่มลูกค้าที่มีชื่อเสียง อาทิ โครงการ CIB International school, โครงการ คอนโด ชูชี ราชเทวี (SHUSH), โครงการก่อสร้างอาคารกระทรวงมหาดไทย, โครงการพัฒนาพื้นที่ส่วนขยาย ศูนย์ราชการเฉลิมพระเกียรติ ๘๐ พรรษา ๕ ธันวาคม ๒๕๕๐ โซน C, โครงการ วัน อมตะ, โครงการก่อสร้างอาคารใหม่ตลาดยิ่งเจริญ, โครงการ KIS International school เป็นต้น





นอร์ทอีส รับเบอร์

เป็นผู้ผลิตยางพารา **คุณภาพดีระดับโลก**
ซื่อสัตย์ยุติธรรมต่อลูกค้า ใช้พลังงานสะอาด
เป็นมิตรต่อชุมชนและสิ่งแวดล้อม
พัฒนารุรกิจไปสู่ อุตสาหกรรมปลายน้ำ



ผลิตภัณฑ์ของเรา



ยางแผ่นรมควัน



ยางแท่ง STR



ยางผสม

ชูวิทย์ จึงธนสมบูรณ์

ประธานเจ้าหน้าที่บริหาร

ก.ล.ต.

ปรับปรุงหลักเกณฑ์การอนุญาต ให้ออกและเสนอขายตั๋วเงิน

สำนักงานคณะกรรมการกำกับหลักทรัพย์และตลาดหลักทรัพย์ (ก.ล.ต.) ปรับปรุงหลักเกณฑ์การอนุญาตให้ออกและเสนอขายตั๋วเงิน โดยมีผลใช้บังคับตั้งแต่วันที่ 16 มีนาคม 2567 เป็นต้นไป



ก.ล.ต. ปรับปรุงหลักเกณฑ์การอนุญาตให้ออกและเสนอขายตั๋วเงิน เพื่อให้สอดคล้องกับการปรับปรุงลักษณะของตั๋วเงินที่เข้าข่ายเป็นหลักทรัพย ซึ่งมีสาระสำคัญโดยสรุป ดังนี้

1. ปรับปรุงหลักเกณฑ์การออกและเสนอขายตั๋วเงินต่อบุคคลในวงจำกัด (PP10) โดยยกเลิกลักษณะการออกและเสนอขายตั๋วเงิน PP10 เนื่องจากได้ปรับปรุงหลักเกณฑ์การกำหนดลักษณะของตั๋วเงินที่เข้าข่ายเป็นหลักทรัพย* ซึ่งกำหนดว่าการเสนอขายตั๋วเงินในลักษณะดังกล่าวไม่เข้าข่ายเป็นหลักทรัพย ดังนั้น ก.ล.ต. จึงไม่ได้กำกับดูแลการออกและเสนอขายตั๋วเงินในลักษณะดังกล่าว

2. ปรับปรุงข้อกำหนดของประกาศให้ชัดเจนยิ่งขึ้น ได้แก่

1) กำหนดให้ผู้ที่ได้รับอนุญาตให้เสนอขายตราสารหนี้ต่อประชาชนเป็นการทั่วไปแบบรายโครงการ (Medium Term Note Program : MTN) ตามประกาศคณะกรรมการกำกับตลาดทุนว่าด้วยการขออนุญาตและการอนุญาตให้เสนอขายตราสารหนี้ที่ออกใหม่ต่อประชาชนเป็นการทั่วไป ให้ถือว่าได้รับอนุญาตให้เสนอขายตราสารหนี้ต่อผู้ลงทุนสถาบัน (II) ผู้ลงทุนรายใหญ่พิเศษ (UHNW) รวมถึงผู้ลงทุนรายใหญ่ (HNW) ด้วย และ

2) กำหนดข้อความที่ระบุหน้าตั๋วเงินในกรณีเสนอขายให้กับ UHNW หรือ HNW ให้มีความชัดเจนและสอดคล้องกับแนวทางปฏิบัติ

ทั้งนี้ ประกาศปรับปรุงหลักเกณฑ์ดังกล่าว** ได้เผยแพร่ลงในราชกิจจานุเบกษาและมีผลใช้บังคับตั้งแต่วันที่ 16 มีนาคม 2567 เป็นต้นไป

ก.ล.ต.

ปรับปรุงหลักเกณฑ์การรายงานการเปลี่ยนแปลงการถือหลักทรัพย์ และสัญญาซื้อขายล่วงหน้าของกรรมการ ผู้บริหาร และผู้สอบบัญชีของบริษัทจดทะเบียน

สำนักงานคณะกรรมการกำกับหลักทรัพย์และตลาดหลักทรัพย์ (ก.ล.ต.) ปรับปรุงหลักเกณฑ์ที่เกี่ยวข้องกับการรายงานการเปลี่ยนแปลงการถือหลักทรัพย์และสัญญาซื้อขายล่วงหน้าของกรรมการ ผู้บริหาร และผู้สอบบัญชีของบริษัทจดทะเบียน เพื่อลดการรายงานที่ซ้ำซ้อนและเพิ่มความยืดหยุ่นมากยิ่งขึ้น ตามแนวทาง Regulatory Guillotine* โดยผู้ที่ใช้ข้อมูลยังคงได้รับข้อมูลที่เพียงพอในระยะเวลาที่เหมาะสม

ก.ล.ต. ได้ปรับปรุงหลักเกณฑ์ที่เกี่ยวข้องกับการรายงานการเปลี่ยนแปลงการถือหลักทรัพย์ (ได้แก่ หุ้น และหลักทรัพย์แปลงสภาพ) และสัญญาซื้อขายล่วงหน้าของกรรมการ ผู้บริหาร และผู้สอบบัญชีของบริษัทจดทะเบียน** ให้มีความเหมาะสมยิ่งขึ้น เพื่อลดการรายงานที่ซ้ำซ้อน และเพิ่มความยืดหยุ่นให้แก่ผู้มีหน้าที่รายงาน โดยผู้ที่ใช้ข้อมูลยังคงได้รับข้อมูลที่เพียงพอในระยะเวลาที่เหมาะสม โดยมีสาระสำคัญ ดังนี้

1 ปรับปรุงระยะเวลารายงานในกรณีที่มีการเปลี่ยนแปลงการถือครอง โดยยืดระยะเวลาการรายงานให้แก่รายการขนาดเล็ก และสามารถรวมรายการขนาดเล็กเพื่อรายงานในคราวเดียวกันได้

2 ยกเว้นการรายงานของกรรมการ หรือผู้บริหารที่เป็นคู่สมรส หรือผู้ที่อยู่กินด้วยกันฉันสามีภรรยาที่เป็นกรรมการ หรือผู้บริหารในบริษัทจดทะเบียนเดียวกัน หากรายใดรายหนึ่งรายงานต่อ ก.ล.ต. แล้ว ถือว่าครบถ้วน เพื่อลดความซ้ำซ้อนของการรายงาน

3 กำหนดวันในการรายงาน กรณีได้รับหุ้นเพิ่มทุน และหลักทรัพย์แปลงสภาพในประกาศให้มีความชัดเจน

ทั้งนี้ ประกาศที่เกี่ยวข้องดังกล่าว*** มีผลใช้บังคับตั้งแต่วันที่ 16 มีนาคม 2567 เป็นต้นไป

ดู KTX

มองตลาดหุ้นไทยยังได้อานิสงส์เชิงบวกจากหลายปัจจัย แต่ยังต้องติดตามความเสี่ยง จากผลการประชุม 3 ธนาคารกลางสำคัญของโลกในสัปดาห์นี้

นักวิเคราะห์ KTX มองตลาดหุ้นไทยยังได้อานิสงส์เชิงบวกจากหลายปัจจัย แต่ยังต้องติดตามความเสี่ยง
จากผลการประชุม 3 ธนาคารกลางสำคัญของโลกในสัปดาห์นี้

นายณัฐวุฒิ จันทนะจุลพงษ์ นักกลยุทธ์การลงทุน บริษัทหลักทรัพย์กรุงไทย เอ็กซ์สปริง จำกัด หรือ KTX กล่าวว่า ตลาดหุ้นไทยยังคงได้รับอานิสงส์เชิงบวกจาก การคลายความกังวลเศรษฐกิจชะลอตัวของไทย จากแนวโน้มการเร่งรัดเบิกจ่ายเพื่อกระตุ้นเศรษฐกิจของภาครัฐ ที่มีความชัดเจนมากขึ้น ผลบวกจากตลาดหุ้นจีนซื้อ-ขายในระดับ PER ที่สูงขึ้น หนุนจากตัวเลขเศรษฐกิจจีนเริ่มฟื้นตัวหลังรัฐบาลออกมาตรการกระตุ้น และกระแสการไหลกลับของเงินทุนต่างชาติ ตามการแข็งค่าของสกุลเงินเยน หลังตัวเลขเศรษฐกิจของญี่ปุ่นฟื้นตัว



ปัจจัยเหล่านี้ เรามองว่านักลงทุนไม่มีความจำเป็นต้องเรียกปรับส่วนชดเชยความเสี่ยงสูงกว่าปกติถึง 2 S.D. ดังเช่นช่วงที่ผ่านมา แนะนำให้ปรับกลยุทธ์ลงทุนโดยการลดระดับ MRP ลง มีนัยถึง ตลาดหุ้นไทยมีแนวโน้มกลับมาซื้อ-ขายในระดับ PE ที่สูงขึ้น (Re-rate) หนุนดัชนีแนะนำลงทุนในหุ้นที่ได้อานิสงส์เชิงบวกจากเม็ดเงินกระตุ้นเศรษฐกิจ และการลงทุนภาครัฐ อาทิ กลุ่มก่อสร้าง, กลุ่มวัสดุก่อสร้าง, กลุ่มขนส่งทางอากาศและทางราง และ กลุ่มค้าปลีก

อย่างไรก็ตาม SET INDEX สัปดาห์นี้อาจเผชิญความผันผวนมากกว่าปกติ เนื่องจากการประชุมของธนาคารกลางสำคัญ ทั้ง FOMC BoE และ BoJ มีแนวโน้มจะเป็นไปในทิศทางที่เข้มงวดมากขึ้น หลังตัวเลขเศรษฐกิจ และเงินเฟ้อเริ่มฟื้นกลับ โดยคาด FOMC มีโอกาสปรับมุมมอง DOTPLOT ลงมาเหลือแค่ 1 ครั้ง เนื่องจากอัตราดอกเบี้ย

นโยบายปัจจุบัน ยังไม่สามารถกดดันเงินเฟ้ออุปสงค์ได้ดีพอที่จะทำให้เฟดตัดสินใจลดดอกเบี้ยนโยบายลง คาด BoE คงดอกเบี้ยในระดับสูงสุดต่อเนื่อง หลังเศรษฐกิจอังกฤษเริ่มฟื้นหนุนเงินเฟ้อ และจะไม่มี การส่งสัญญาณปรับลดดอกเบี้ยใน 1H24

ด้าน BoJ มีแนวโน้มยกเลิกนโยบายทางการเงินผ่อนคลายพิเศษ (Ultra easing) หลังเศรษฐกิจกลับมาฟื้นตัว จากการศึกษาการเคลื่อนไหวของค่าเงินบาทต่อดอลลาร์สหรัฐฯ (USD) ซึ่งมีความสัมพันธ์กับค่าเงินเยนต่อ USD หากเงินเยนแข็งค่าเทียบกับ USD หลัง BoJ ยกเลิกนโยบายทางการเงินผ่อนคลายพิเศษ เงินบาทต่อ USD ก็มีโอกาสแข็งค่ากว่าดัชนีค่าเงินดอลลาร์ ทำให้อัตราส่วนดัชนีค่าเงินดอลลาร์ ต่อ ค่าเงินบาทต่อ USD มีแนวโน้มพุ่งขึ้น เป็นนัยว่าตลาดหุ้นไทยอาจได้อานิสงส์เชิงบวกจากการไหลเข้าของเงินทุนต่างชาติ

ทั้งนี้ SET INDEX ล่าสุด (15 มี.ค.) อยู่ที่ 1,386 จุด (MRP 4.36%) อยู่ในกรอบ "เก็งกำไร" ระหว่าง 1,377-1,418 จุด (MRP 4.40%-4.20%, +1 S.D., ค่าเฉลี่ยเคลื่อนที่ 90 วัน) แนะนำ "ลดน้ำหนักการซื้อลง โดยใช้เงินเพียงบางส่วนเพื่อเก็งกำไรเท่านั้น" โดยมีเป้าหมายในการเริ่มทยอยขายเมื่อดัชนีสูงกว่า 1,418 จุด (MRP ต่ำกว่า ค่าเฉลี่ย 90 วันเคลื่อนที่ ที่ 4.20%) หรือปรับพอร์ตการลงทุนไปยังสินทรัพย์ทางเลือก เช่น Structured Note หุ้นกู้ที่มีอนุพันธ์แฝง ซึ่งเป็นผลิตภัณฑ์การลงทุนที่ตอบโจทย์การลงทุนในภาวะเงินเฟ้อปรับตัวสูง การลงทุนใน KIKO หรือหุ้นกู้ที่มีอนุพันธ์แฝงระยะสั้นที่อ้างอิงสินทรัพย์คุณภาพ ทำให้มีโอกาสได้รับผลตอบแทนสม่ำเสมอเป็นรายเดือน ในอัตราที่สูงกว่าหุ้นกู้ทั่วไป สามารถตอบโจทย์ได้ดีในภาวะที่ตลาดหุ้น Sideway หรือราคาหุ้นเคลื่อนไหวในกรอบแคบ ๆ

บลจ. อิสรทัศน์

แนะนำลานซ์พอร์ต รับโอกาสและลดความเสี่ยงปี 2567 ผ่าน 4 กองทุน “ES-USTECH - TMBINDAE - ES-GF และ ES-GAINCOME”

นายยิ่งยง เจียรวิฑูรย์ รองกรรมการผู้จัดการ ฝ่ายจัดการลงทุน บริษัทหลักทรัพย์จัดการกองทุน อิสรทัศน์ (ประเทศไทย) จำกัด หรือ บลจ.อิสรทัศน์ เปิดเผยถึงแนวทางการจัดพอร์ตการลงทุนในปี 2567 ว่า นักลงทุนควรกระจายการลงทุนเพื่อสร้างความสมดุลในสถานการณ์ที่ยังมีความผันผวนสูง เพื่อให้ไม่พลาดทั้งโอกาสและความเสี่ยงจากปัจจัยต่างๆ ที่อาจเกิดขึ้นในปีนี้ โดยบลจ.อิสรทัศน์มีกองทุนที่แนะนำสำหรับติดพอร์ต จำนวน 4 กองทุน ประกอบด้วยกลุ่มกองทุนที่มีโอกาสสร้างผลตอบแทนจากการฟื้นตัวทางเศรษฐกิจและแนวโน้มของอัตราดอกเบี้ยและเงินเฟ้อของประเทศไทยที่ลดลง ได้แก่ กองทุนเปิดอิสรทัศน์ US Information Technology (ES-USTECH) กองทุนเปิดทีเอ็มบี India Active Equity (TMBINDAE) กองทุนเปิดอิสรทัศน์ GIS Global Bond (ชนิดสะสมมูลค่า) (ES-GF) และ สำหรับกองทุนที่แนะนำลงทุนเพื่อลดความผันผวนจากการเลือกตั้งของประเทศไทย และปัญหาภูมิรัฐศาสตร์ที่ยังมีอยู่ซึ่งอาจทำให้อัตราเงินเฟ้อทั่วโลกปรับตัวเพิ่มขึ้นอีกครั้งได้แก่ กองทุนเปิดอิสรทัศน์ Global Multi Asset Income (ES-GAINCOME)



ทั้งนี้ กองทุนเปิดอิสรทัศน์ US Information Technology (ES-USTECH) มีนโยบายเน้นลงทุนในกองทุน iShares S&P 500 Information Technology Sector UCITS ETF (กองทุนหลัก) ในหน่วยลงทุนชนิด Class USD (Acc) บริหารจัดการโดย BlackRock Asset Management Ireland Limited ในอัตราส่วนโดยเฉลี่ยในรอบปีบัญชีไม่น้อยกว่าร้อยละ 80 ของมูลค่าทรัพย์สินสุทธิของกองทุน ซึ่งกองทุนหลักมีวัตถุประสงค์สร้างผลตอบแทนจากการลงทุนให้ใกล้เคียงกับผลตอบแทนของดัชนี S&P 500 Capped 35/20 Information Technology ซึ่งจะลงทุนในหุ้นที่เป็นส่วนประกอบของดัชนี S&P 500 Capped 35/20 Information Technology ตามสัดส่วนของหุ้นแต่ละตัวที่นำมาคำนวณดัชนี โดย มองว่าเศรษฐกิจสหรัฐฯยังคงแข็งแกร่งต่อเนื่อง และมีโอกาสเกิด soft landing หากมีการลดดอกเบี้ยของธนาคารกลางสหรัฐฯ (FED) จะ

ส่งผลบวกต่อกลุ่มเทคโนโลยี ขณะที่ผลประกอบการไตรมาส 4 ของปี 2566 ออกมาดีกว่าคาด โดยเฉพาะกลุ่มเทคโนโลยียังคงได้ประโยชน์จากกระแส AI ซึ่งอัตราการเติบโตของกำไรของ S&P500 กลุ่ม IT ยังอยู่ในระดับที่น่าสนใจ (ที่มา : บลุ่มเบิร์ก ณ วันที่ 13 มีนาคม 2567)

สำหรับ กองทุนเปิดทีเอ็มบี India Active Equity หรือ TMBINDAE เน้นลงทุนในกองทุนหลักเพียงกองทุนเดียวในอัตราส่วนโดยเฉลี่ยในรอบปีบัญชีไม่น้อยกว่าร้อยละ 80 ของมูลค่าทรัพย์สินสุทธิของกองทุนซึ่งมุ่งหวังให้ผลประกอบการเคลื่อนไหวตามกองทุนหลักคือ กองทุน Goldman Sach India Equity Portfolio ที่เน้นการลงทุนในหุ้นของบริษัทในประเทศอินเดียที่มีคุณภาพและมีการเติบโตอย่างยั่งยืน ซึ่งกองทุนหลักมีเป้าหมายเอาชนะดัชนี MSCI India IMI ในระยะยาว โดยเน้นคัดสรรการลงทุนแบบ Bottom Up จากทีม

งาน local based ทำให้กองทุนนี้มีความโดดเด่นเรื่องการหาผลตอบแทนที่เพิ่มขึ้นจากหุ้นขนาดกลางและเล็ก โดยมองว่า อินเดียมีโอกาสได้รับประโยชน์จากการย้ายฐานการผลิตออกจากจีนมากขึ้นในปีนี้ หลังจากความเสี่ยงทางด้านภูมิรัฐศาสตร์มีแนวโน้มเพิ่มมากขึ้นโดยเฉพาะในกลุ่มของเทคโนโลยี ปัญญาประดิษฐ์ และ Semiconductor โดยอัตราการเติบโตของกำไรในตลาดหุ้นอินเดียยังคงแข็งแกร่งต่อเนื่อง ขณะที่เศรษฐกิจมีแนวโน้มเติบโตในระยะยาวจากปัจจัยด้านวัยแรงงาน เงินลงทุนจากต่างประเทศ และการเมืองที่มีเสถียรภาพ นอกจากนี้ อัตราเงินเฟ้ออินเดียได้ปรับตัวลงมาอยู่ในกรอบเป้าหมายของธนาคารกลางอินเดีย (RBI) แล้ว ทำให้มีโอกาสที่ RBI จะปรับลดอัตราดอกเบี้ยในปีนี้อีกเช่นกัน และ Valuation ของตลาดหุ้นอินเดียอยู่ในระดับสมเหตุสมผลหลังกำไรมีการปรับประมาณการขึ้นต่อเนื่อง

บลจ. อีสท์สปริง

แนะนำลานซ์พอร์ต รับโอกาสและลดความเสี่ยงปี 2567 ผ่าน 4 กองทุน “ES-USTECH - TMBINDAE - ES-GF และ ES-GAINCOME”

ในส่วนกองทุนเปิดอีสท์สปริง GIS Global Bond (ชนิดสะสมมูลค่า) (ES-GF) ลงทุนในหน่วยลงทุนของกองทุนรวม ต่างประเทศ เพียงกองเดียว คือ กองทุน PIMCO GIS Global Bond Fund ในอัตราส่วนโดยเฉลี่ยในรอบปีบัญชีไม่น้อยกว่าร้อยละ 80 ของมูลค่าทรัพย์สินสุทธิของกองทุน ซึ่งกองทุนหลักเน้นลงทุนในตราสารหนี้ทั่วโลกโดยเน้นกลุ่มพันธบัตรรัฐบาล ตราสารหนี้เอกชน คุณภาพดี (Investment Grade Bond) รวมถึงตราสารหนี้ที่มีสินเชื่อที่อยู่อาศัย เป็นหลักประกันในการจดจำนอง (Agency MBS) โดยบลจ.อีสท์สปริงมองว่าตราสารหนี้โลกมีความน่าสนใจ ประมาณการณ์อัตราดอกเบี้ยนโยบายสหรัฐ อาจมีการปรับลดอัตราดอกเบี้ยอย่างมีนัยสำคัญ จาก Dot Plot ของ Fed คาดว่าปี 2567 จะมีการลดดอกเบี้ยประมาณ 3 ครั้ง และในปี 2568 คาดว่าจะมีการลดดอกเบี้ยอีก 5 ครั้ง ซึ่งอาจส่งผลกระทบต่อตราสารหนี้โลก ขณะที่ค่าเฉลี่ยผลตอบแทนพันธบัตรอายุ 10 ปี สหรัฐฯ ย้อนหลังช่วง 10 ปีค่าเฉลี่ยอยู่ที่

2.3% ซึ่งปัจจุบันอยู่ที่ประมาณ 4.1% (ที่มา : บลุ่มเบิร์ก ณ วันที่ 13 มีนาคม 2567) ตลอดจนมุมมองต่อเงินเฟ้อของเฟดมองว่าผ่านจุดสูงสุดไปแล้ว ทำให้ความเสี่ยงจากการปรับตัวขึ้นของ Bond Yield ค่อนข้างจำกัด

สุดท้าย สำหรับกองทุนเปิดอีสท์สปริง Global Multi Asset Income (ES-GAINCOME) เน้นลงทุนในกองทุน AMUNDI FUNDS INCOME OPPORTUNITIES (กองทุนหลัก) ในหน่วยลงทุนชนิด Class I2 USD บริหารจัดการโดย Amundi Luxembourg S.A. ในอัตราส่วนโดยเฉลี่ยในรอบปีบัญชีไม่น้อยกว่าร้อยละ 80 ของมูลค่าทรัพย์สินสุทธิของกองทุน จุดเด่นของกองทุนหลักคือเน้นโอกาสการสร้างกระแสเงินสด และผลตอบแทนจากราคา โดยลงทุนในสินทรัพย์หลายประเภททั่วโลกทั้งตราสารทุน, ตราสารหนี้, สินทรัพย์ทางเลือก และมี ความยืดหยุ่นในการปรับพอร์ตลงทุน โดยพิจารณาจากสภาวะเศรษฐกิจและความน่าสนใจของหลักทรัพย์รายตัวในแต่ละช่วงเวลา

“กองทุนนี้เหมาะสำหรับกระจายการลงทุนจากความเสี่ยงหลักในปีนี้ทั้งการเลือกตั้งประธานาธิบดีสหรัฐฯ ในช่วงปลายปี นี้ ประเมินว่าตลาดจะมีความผันผวนมากขึ้น เมื่อแต่ละพรรคประกาศผู้ลงสมัครชิงตำแหน่งประธานาธิบดีในช่วงต้นไตรมาส 3 ของปี 2567 ซึ่งตอนนี้ น่าจะเป็นการ rematch ระหว่าง โจ ไบเดน และ โดนัลด์ ทรัมป์ รวมถึงความเสี่ยงด้านภูมิรัฐศาสตร์ที่ยังมีต่อเนื่องในปีนี้ตั้งแต่สงครามในตะวันออกกลาง ความไม่สงบในทะเลแดง รวมถึงนโยบายหาเสียงของสหรัฐฯ ที่น่าจะมุ่งเป้าไปที่จีนมากขึ้น ซึ่งทั้งหมดนี้อาจทำให้อัตราเงินเฟ้อทั่วโลกปรับตัวขึ้นอีกครั้ง และกดดันในธนาคารกลางทั่วโลกต้องกลับมาขึ้นดอกเบี้ย นอกจากนี้เศรษฐกิจโลกยังคงมีการฟื้นตัวไม่เท่ากันอยู่ในหลายภูมิภาค โดยญี่ปุ่นและอังกฤษเพิ่งเข้าสู่ภาวะ “recession” นายยิ่งยงกล่าว

eastspring
investments

A Prudential plc company 

ผู้สนใจสามารถดูรายละเอียดเพิ่มเติมได้ที่ www.eastspring.co.th หรือโทร 1725 ในวันและเวลาทำการ หรือผ่านช่องทางการขายของบริษัทฯ หรือผู้สนับสนุนการขายและรับซื้อคืนที่ได้รับการแต่งตั้ง และผู้ลงทุนควรทำความเข้าใจลักษณะสินค้า เงื่อนไขผลตอบแทน และความเสี่ยง ก่อนการตัดสินใจลงทุน และเนื่องจากทั้ง 4 กองทุนไม่ได้มีนโยบายป้องกันความเสี่ยงด้านอัตราแลกเปลี่ยนทั้งจำนวน ผู้ลงทุนอาจจะต้องขาดทุนหรือได้รับกำไรจากอัตราแลกเปลี่ยน หรือได้รับเงินคืนต่ำกว่าเงินลงทุนเริ่มแรกได้ ผลการดำเนินงานในอดีตมิได้เป็นสิ่งยืนยันถึงผลการดำเนินงานในอนาคต และความเสี่ยงที่สำคัญ เช่น ความเสี่ยงทางด้านตลาด ความเสี่ยงทางด้านอัตราแลกเปลี่ยน ความเสี่ยงทางด้านเครดิต และคู่สัญญา และความเสี่ยงทางด้านสภาพคล่อง เป็นต้น

"โรงงานใหม่แปรรูปสาธิตรายใหญ่ และมีเทคโนโลยีการผลิตที่ทันสมัยที่สุดในประเทศ"



ดร.ชาญกฤษ เดชวิทักษ์

รองประธานกรรมการบริหารและกรรมการผู้จัดการ
บริษัท ที เอส ฟลาวมิลล์ จำกัด (มหาชน)





อินไซด์

Business

BR ร่วมงาน THAIFEX - HOREC Asia 2024 นำผลิตภัณฑ์ปรุงรสทุกใหม่ ๆ พบปะผู้ประกอบการระดับโลก



KTMS ปักหมุด sw. วิชัยยุทธ เปิดศูนย์โตะเทียม



TMILL ร่วมงานฆ่าฆ่าแพร์ โชว์ผลิตภัณฑ์ "Tmill Wheat Germ" ตอบโจทย์สังคมรักสุขภาพ



PCC เซ็นรับงาน "หม้อแปลงไฟฟ้า วงกฟภ." จำนวน 1,300 เครื่อง มูลค่า 113 ล.



สรุป

ภาพรวมตลาด

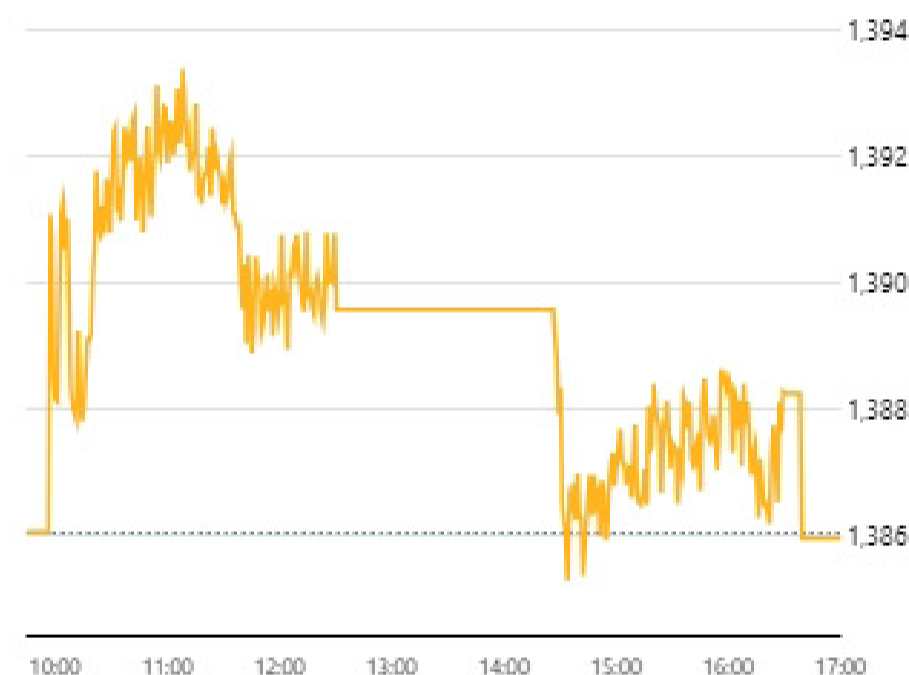
ดัชนี

SET FTSE SET/FTSE ASEAN

ดัชนี	ล่าสุด	เปลี่ยนแปลง	เปิด	สูงสุด	ต่ำสุด	ปริมาณ ('000 หุ้น)	มูลค่า (ล้านบาท.)
SET	1,385.94	-0.10 (-0.01%)	1,388.40	1,393.46	1,385.01	12,934,385	37,382.75
SET50	848.72	+1.59 (+0.19%)	848.91	853.47	847.53	981,086	22,671.70
SET50FF	847.55	+0.80 (+0.09%)	848.67	852.41	846.30	981,086	22,671.70
SET100	1,880.10	+1.36 (+0.07%)	1,882.32	1,890.75	1,877.50	1,723,462	28,518.21
SET100FF	1,878.21	-0.19 (-0.01%)	1,882.21	1,889.23	1,875.45	1,723,462	28,518.21
sSET	902.72	-0.82 (-0.09%)	905.32	906.83	902.64	637,345	2,643.71
SETCLMV	830.70	+1.58 (+0.19%)	830.98	833.10	828.25	481,211	13,625.65
SETHD	1,091.52	-1.26 (-0.12%)	1,094.49	1,099.09	1,089.92	698,727	8,987.31
SETESG	906.45	-0.63 (-0.07%)	908.53	911.24	904.79	1,687,287	26,670.23
SETWB	827.56	+0.69 (+0.08%)	829.60	833.87	826.94	504,972	9,709.14
mai	417.55	-1.21 (-0.29%)	418.35	421.78	417.16	817,342	1,333.66

ข้อมูลล่าสุด 18 มี.ค. 2567 17:28:15
สถานะตลาด : Closed

SET



หมายเหตุ

- ข้อมูลเพื่อการศึกษาระยะยาวหรือใช้งานส่วนบุคคลเท่านั้น ไม่ใช่เพื่อประกอบการซื้อขายหลักทรัพย์
- ข้อมูลปริมาณและมูลค่าสิ้นวันหลังเวลา 17.35 น. เป็นข้อมูลที่รวมการซื้อขาย DFX

ภาพรวมภาวะตลาด		ข้อมูลล่าสุด 18 มี.ค. 2567 17:28:15			
		SET		mai	
สถานะ	หลักทรัพย์	ปริมาณ ('000 หุ้น)	หลักทรัพย์	ปริมาณ ('000 หุ้น)	
▲ เพิ่มขึ้น	198	1,338,522	64	356,599	
↔ ไม่เปลี่ยนแปลง	170	612,442	43	50,507	
▼ ลดลง	288	1,754,671	102	246,768	
จำนวนรายการ	SET	477,702	mai	74,529	

ผลการดำเนินงาน		ข้อมูล ณ วันที่ 15 มี.ค. 2567	
		SET	mai
มูลค่าหลักทรัพย์ตามราคาตลาด (ลบ.)		17,117,291.04	423,211.65
อัตราหมุนเวียนปริมาณการซื้อขาย (YTD) (%)		42.82	12.86
P/E (เท่า)		18.14	113.55
P/BV (เท่า)		1.34	2.15
อัตราเงินปันผลตอบแทน (%)		3.36	1.76
กำไรสุทธิต่อหุ้น		76.41	3.69

%การเปลี่ยนแปลงของดัชนี		ข้อมูล ณ วันที่ 15 มี.ค. 2567	
		SET	mai
ในรอบ 3 เดือนล่าสุด		-0.36%	+5.78%
ในรอบ 6 เดือนล่าสุด		-10.12%	-11.90%
YTD (Year to Date)		-2.11%	+1.74%

หมายเหตุ

- ไม่รวมหลักทรัพย์ที่ไม่มีการซื้อขาย
- หลักทรัพย์ต่างประเทศจะไม่ถูกรวมในการคำนวณข้อมูล อัตราส่วนราคาปิดต่อกำไรต่อหุ้น อัตราส่วนราคาตลาดต่อมูลค่าหุ้นทางบัญชี อัตราเงินปันผลตอบแทน มูลค่าหลักทรัพย์ตามราคาตลาด และอัตราหมุนเวียนปริมาณการซื้อขาย
- ไม่นำหลักทรัพย์ในหมวดกองทุนรวมของหลักทรัพย์เข้าร่วมคำนวณ (มีผลตั้งแต่วันที่ 31 มีนาคม 2552 เป็นต้นไป)

SET

10 อันดับ สูงสุด

มูลค่าซื้อขาย 10 อันดับ

หลักทรัพย์	ล่าสุด	เปลี่ยนแปลง	มูลค่า AOM ('000 บาท)
☆ CPALL	56.25	0.00 (0.00%)	2,013,920.00
☆ PTT	34.25	-0.50 (-1.44%)	1,449,085.90
☆ KBANK	124.00	-1.00 (-0.80%)	1,296,439.55
☆ SCB	114.50	+0.50 (+0.44%)	1,139,553.85
☆ AOT	66.00	-0.50 (-0.75%)	1,029,766.78
☆ BDMS	29.00	0.00 (0.00%)	1,020,711.03
☆ PTTEP	154.00	+0.50 (+0.33%)	881,920.90
☆ BBL	139.00	+1.00 (+0.72%)	851,745.00
☆ BEM	8.20	-0.20 (-2.38%)	849,648.50
☆ STA	21.00	0.00 (0.00%)	813,075.79

ปริมาณซื้อขาย 10 อันดับ

หลักทรัพย์	ล่าสุด	เปลี่ยนแปลง	ปริมาณ AOM (หุ้น)
☆ SIRI <small>XS</small>	1.72	-0.01 (-0.58%)	181,067,500
☆ VGI	1.71	+0.01 (+0.59%)	149,703,300
☆ TTB	1.85	+0.04 (+2.21%)	128,102,700
☆ TRUBB	1.82	+0.14 (+8.33%)	113,451,000
☆ AJA	0.29	-0.04 (-12.12%)	105,092,300
☆ BEM	8.20	-0.20 (-2.38%)	102,552,000
☆ WAVE	0.16	-0.03 (-15.79%)	98,869,500
☆ CNT	1.90	+0.32 (+20.25%)	97,141,000
☆ BTS	5.40	+0.10 (+1.89%)	91,876,600
☆ XPG	1.26	-0.05 (-3.82%)	76,686,000

ราคาเพิ่มขึ้น 10 อันดับ

หลักทรัพย์	ล่าสุด	เปลี่ยนแปลง	ปริมาณ AOM (หุ้น)
☆ MDX	3.86	+0.90 (+30.41%)	8,620,000
☆ DTCI	40.50	+9.25 (+29.60%)	9,800
☆ DEMCO	2.90	+0.50 (+20.83%)	14,747,100
☆ CNT	1.90	+0.32 (+20.25%)	97,141,000
☆ M-PAT <small>XS</small>	3.38	+0.38 (+12.67%)	12,100
☆ PLUS	8.10	+0.90 (+12.50%)	8,660,700
☆ TKT	1.99	+0.22 (+12.43%)	10,047,600
☆ RML	0.55	+0.05 (+10.00%)	31,726,100
☆ SAMART	6.25	+0.50 (+8.70%)	8,875,900
☆ TRUBB	1.82	+0.14 (+8.33%)	113,451,000

ราคาลดลง 10 อันดับ

หลักทรัพย์	ล่าสุด	เปลี่ยนแปลง	ปริมาณ AOM (หุ้น)
☆ NATION <small>CS</small>	0.03	-0.01 (-25.00%)	2,042,600
☆ WAVE	0.16	-0.03 (-15.79%)	98,869,500
☆ MILL <small>NS</small>	0.27	-0.05 (-15.63%)	41,658,200
☆ EMC <small>CS</small>	0.06	-0.01 (-14.29%)	943,100
☆ AJA	0.29	-0.04 (-12.12%)	105,092,300
☆ BSBM	0.81	-0.09 (-10.00%)	7,020,300
☆ INOX	0.54	-0.05 (-8.47%)	11,510,000
☆ SCI	0.87	-0.07 (-7.45%)	2,887,600
☆ SIAM	1.27	-0.10 (-7.30%)	4,716,700
☆ GRAND	0.14	-0.01 (-6.67%)	417,300

10 อันดับ สูงสุด

มูลค่าซื้อขาย 10 อันดับ

หลักทรัพย์	ล่าสุด	เปลี่ยนแปลง	มูลค่า AOM ('000 บาท)
☆ MASTER	79.00	+0.50 (+0.64%)	138,693.40
☆ NDR	2.02	-0.12 (-5.61%)	70,382.93
☆ XO	27.75	0.00 (0.00%)	67,276.40
☆ 24CS	1.59	+0.20 (+14.39%)	66,851.13
☆ SPA	13.20	-0.60 (-4.35%)	64,199.48
☆ ALPHAX	0.70	+0.01 (+1.45%)	63,336.97
☆ MGI	43.75	-0.75 (-1.69%)	47,751.73
☆ MCA	3.20	-0.04 (-1.23%)	47,713.33
☆ YGG	7.50	-0.15 (-1.96%)	42,933.29
☆ BE8	27.00	-0.75 (-2.70%)	37,637.75

ปริมาณซื้อขาย 10 อันดับ

หลักทรัพย์	ล่าสุด	เปลี่ยนแปลง	ปริมาณ AOM (หุ้น)
☆ ALPHAX	0.70	+0.01 (+1.45%)	89,050,200
☆ NEWS □	0.03	+0.01 (+50.00%)	76,755,400
☆ 24CS	1.59	+0.20 (+14.39%)	42,860,300
☆ BROOK	0.61	+0.01 (+1.67%)	37,798,100
☆ NDR	2.02	-0.12 (-5.61%)	30,566,200
☆ VL	1.20	+0.11 (+10.09%)	18,956,400
☆ CHO	0.13	-0.02 (-13.33%)	17,657,900
☆ PSG	0.69	-0.01 (-1.43%)	15,937,800
☆ MCA	3.20	-0.04 (-1.23%)	14,687,200
☆ DIMET □ MP	0.29	+0.02 (+7.41%)	13,999,500

ราคาเพิ่มขึ้น 10 อันดับ

หลักทรัพย์	ล่าสุด	เปลี่ยนแปลง	ปริมาณ AOM (หุ้น)
☆ NEWS □	0.03	+0.01 (+50.00%)	76,755,400
☆ JCKH □	0.04	+0.01 (+33.33%)	588,100
☆ 24CS	1.59	+0.20 (+14.39%)	42,860,300
☆ AIRA	1.62	+0.19 (+13.29%)	5,700
☆ JSP	2.54	+0.28 (+12.39%)	2,603,600
☆ VL	1.20	+0.11 (+10.09%)	18,956,400
☆ DIMET □ MP	0.29	+0.02 (+7.41%)	13,999,500
☆ META	0.15	+0.01 (+7.14%)	13,859,600
☆ IIG	9.65	+0.50 (+5.46%)	843,300
☆ HL	11.90	+0.60 (+5.31%)	858,900

ราคาลดลง 10 อันดับ

หลักทรัพย์	ล่าสุด	เปลี่ยนแปลง	ปริมาณ AOM (หุ้น)
☆ CHO	0.13	-0.02 (-13.33%)	17,657,900
☆ PROS	1.47	-0.17 (-10.37%)	7,806,200
☆ TVT	0.53	-0.05 (-8.62%)	3,787,200
☆ STOWER □	0.11	-0.01 (-8.33%)	3,065,800
☆ SWC MP	3.30	-0.28 (-7.82%)	265,200
☆ GTV □	0.13	-0.01 (-7.14%)	9,892,700
☆ CMO MP	1.09	-0.08 (-6.84%)	4,854,400
☆ NCL	0.83	-0.06 (-6.74%)	6,967,400
☆ SENX	0.58	-0.04 (-6.45%)	3,093,000
☆ TURTLE	7.50	-0.50 (-6.25%)	2,300

มูลค่าซื้อขาย

ตามกลุ่มนักลงทุน

SET mai

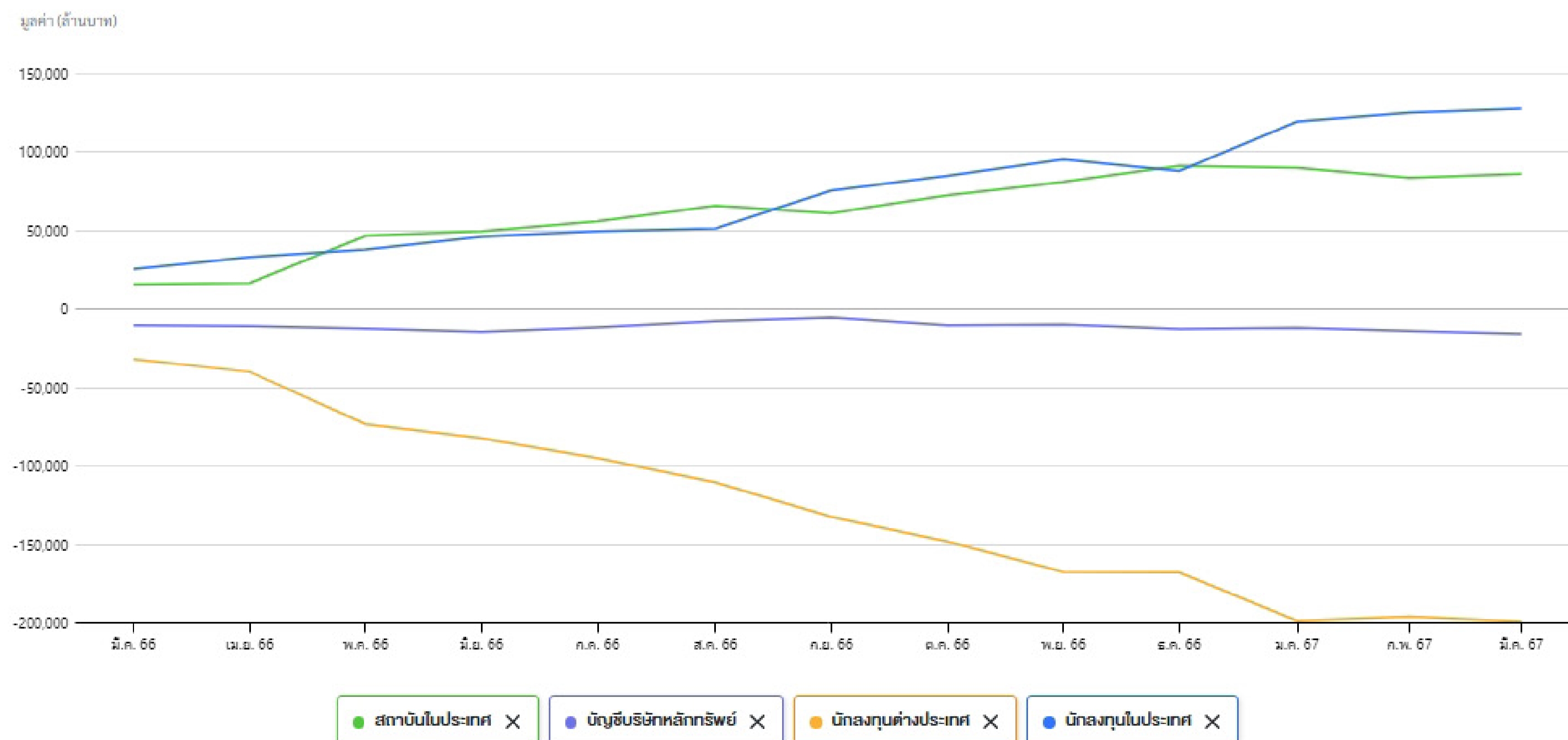
มูลค่าการซื้อขายตามกลุ่มนักลงทุน (SET)

หน่วย : ล้านบาท

นักลงทุน	วันที่ 18 มี.ค. 2567					01 มี.ค. 2567 - 18 มี.ค. 2567					01 มี.ค. 2567 - 18 มี.ค. 2567				
	ซื้อ	%	ขาย	%	สุทธิ	ซื้อ	%	ขาย	%	สุทธิ	ซื้อ	%	ขาย	%	สุทธิ
สถาบันในประเทศ	4,168.39	11.15	3,422.29	9.15	746.10	45,516.97	9.13	42,165.94	8.46	3,351.04	219,682.76	9.18	224,193.67	9.37	-4,510.91
บัญชีบริษัทหลักทรัพย์	2,531.73	6.77	2,475.34	6.62	56.39	34,106.02	6.84	35,857.21	7.19	-1,751.19	167,915.40	7.02	170,991.87	7.15	-3,076.47
นักลงทุนต่างประเทศ	19,266.24	51.54	19,564.18	52.33	-297.94	270,937.59	54.36	274,674.13	55.11	-3,736.54	1,290,396.26	53.92	1,322,144.76	55.25	-31,748.50
นักลงทุนในประเทศ	11,416.39	30.54	11,920.94	31.89	-504.55	147,832.19	29.66	145,695.50	29.23	2,136.69	715,130.96	29.88	675,795.07	28.24	39,335.89

มูลค่าการซื้อขายสุทธิสะสมตามกลุ่มนักลงทุนย้อนหลัง 1 ปี

ข้อมูล ณ วันที่ 18 มี.ค. 2567



มูลค่าซื้อขาย ตามกลุ่มนักลงทุน

SET mai

มูลค่าการซื้อขายตามกลุ่มนักลงทุน (mai)

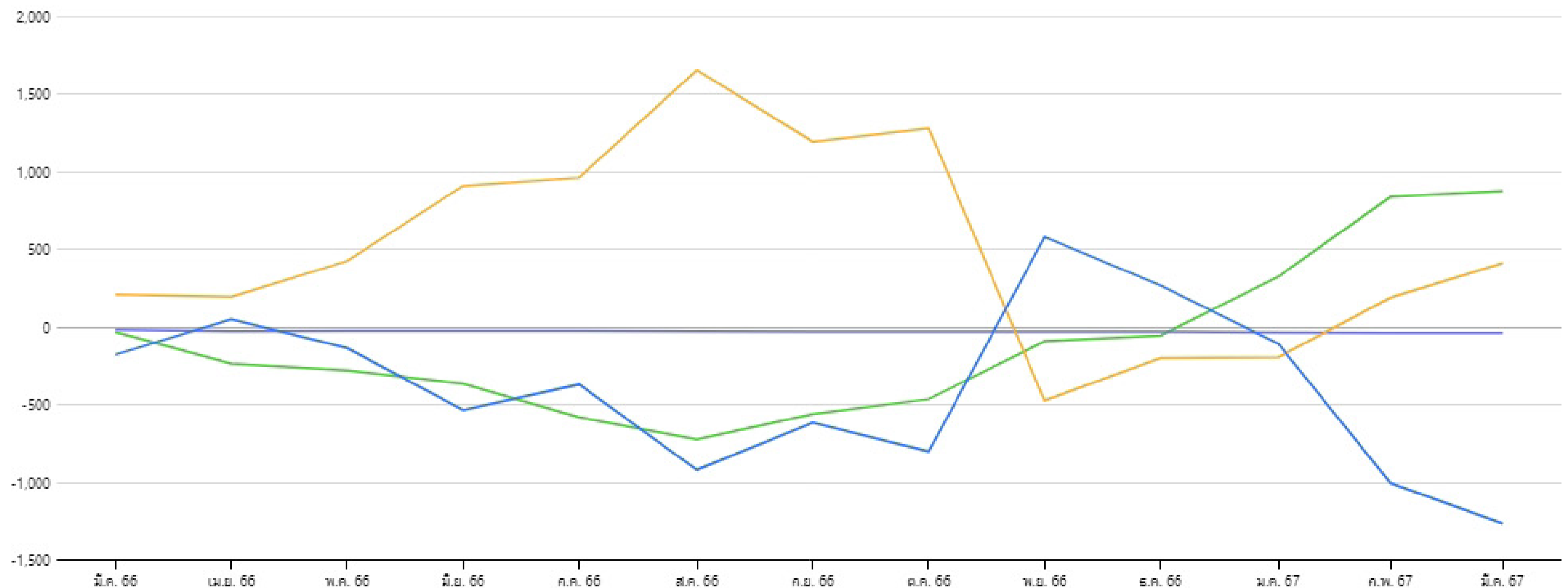
หน่วย : ล้านบาท

นักลงทุน	วันที่ 18 มี.ค. 2567					01 มี.ค. 2567 - 18 มี.ค. 2567					01 มี.ค. 2567 - 18 มี.ค. 2567				
	ซื้อ	%	ขาย	%	สุทธิ	ซื้อ	%	ขาย	%	สุทธิ	ซื้อ	%	ขาย	%	สุทธิ
สถาบันในประเทศ	34.05	2.55	60.35	4.53	-26.30	760.12	3.76	749.25	3.71	10.87	3,439.18	3.25	2,535.50	2.39	903.69
บัญชีบริษัทหลักทรัพย์	1.25	0.09	0.66	0.05	0.60	14.86	0.07	14.88	0.07	-0.02	70.77	0.07	78.89	0.07	-8.12
นักลงทุนต่างประเทศ	177.16	13.28	209.46	15.71	-32.30	3,071.50	15.19	2,881.07	14.25	190.43	13,962.55	13.18	13,383.89	12.63	578.66
นักลงทุนในประเทศ	1,121.20	84.07	1,063.19	79.72	58.00	16,370.87	80.97	16,572.14	81.97	-201.28	88,494.20	83.51	89,968.42	84.90	-1,474.22

มูลค่าการซื้อขายสุทธิสะสมตามกลุ่มนักลงทุนย้อนหลัง 1 ปี

ข้อมูล ณ วันที่ 18 มี.ค. 2567

มูลค่า (ล้านบาท)



- สถาบันในประเทศ ✕
- บัญชีบริษัทหลักทรัพย์ ✕
- นักลงทุนต่างประเทศ ✕
- นักลงทุนในประเทศ ✕

HOONINSIDE

HOONINSIDE

SOLAR

เดินหน้าเจรจา

กับ พันธมิตร ต่างประเทศ

พร้อมแตกไลน์

ธุรกิจพลังงาน
ทางเลือกอื่นๆ

นอกเหนือจาก
พลังงาน
แสงอาทิตย์

นายสิทธิชัย กฤษวิวัฒน์

ประธานเจ้าหน้าที่บริหาร
บริษัท โซลาร์ตรอน จำกัด (มหาชน)



ติดตาม Magazine Hooninside ได้แล้ววันนี้



WWW.HOONINSIDE.COM



LINE : HOONINSIDE

NEWSCENTER

PROGRAM NEWS CENTER



@HOONINSIDE

ติดต่อฝ่ายโฆษณา 02-276-5976 คุณนุ้ย
E-mail: reporter@hooninside.com



@HOONINSIDE