

H O O N I N S I D E



นายฉัพพล ประสพโชค
ประธานเจ้าหน้าที่บริหารและกรรมการผู้จัดการ
บริษัท ยูเอซี โกลบอล จำกัด (มหาชน) หรือ UAC

UAC ลงทุน โครงการ RDF3 ใน อินโดนีเซีย





Magazine

Hooninside

new stock aexchange / ipo mai / interview / social biz / tip & more

- Content -

ข่าวจากปก	04
ข่าวบริษัทจดทะเบียน	06
ข่าวการเงิน	17
อินไซด์ Business	22
สรุปการซื้อขาย	23

บรรณาธิการบริหาร
ประสิทธิ์ ทรโชคนันต์
หัวหน้าข่าว
อณูภา ศิริรวง

ที่ปรึกษา
ชาทอง ปัทมพงศ์
ภักธีรา ดิลกรุ่งธีรเทพ
สาธิต วรรณศิลป์
พิพัฒน์ นวสวัสดิ์
เทวัญ จงกรรอด
ธนพงศ์ มีทอง
ภากร ยิ่งแจ่ม

กองบรรณาธิการ
ณภัค ภัทรสุปรีดี

กราฟิก
วิจิตพล นาคสุข
ศิวีโล สอบใหม่
ศักดาจรัส จันทรินทร์

ติดต่อโฆษณา
คุณนุ้ย 02-276-5976
E_mail : reporter@hooninise.com



GUNKUL
not only the energy, we care

เป็นผู้นำด้านธุรกิจพลังงานทดแทน
อุปกรณ์ และระบบไฟฟ้าแบบครบวงจร
ด้วยเทคโนโลยีและนวัตกรรมที่ทันสมัย
เพื่อพัฒนาโครงสร้างพื้นฐาน
ให้แข็งแกร่งอย่างยั่งยืน

และเป็นผู้นำด้านธุรกิจกัญชกัญชาในระดับสากล
เพื่อเสริมสร้างคุณภาพชีวิตและสุขภาพที่ดี

ศุภชา ดำรงปิยวุฒิ

ประธานกรรมการบริหาร
บริษัท กันกุลเอ็นจิเนียริง จำกัด (มหาชน)



บริษัท กันกุลเอ็นจิเนียริง จำกัด (มหาชน)

1177 อาคารเฟิร์ล แบงก์ค็อก ชั้น 8 ถนนพหลโยธิน แขวงพญาไท เขตพญาไท กรุงเทพมหานคร 10400

โทร.0-2242-5800 (อัตโนมัติ)

UAC ลุยลงทุน โครงการ RDF3 ใน อินโดนีเซีย



ธนาคารแมสเปียน อนุมัติ วงเงินลงทุนโครงการ CYC

บมจ.ยูเอซี โกลบอล (UAC) เดินเกมรุกลงทุนโครงการ RDF3 ล่าสุด PT Cahaya Yasa Cipta (CYC) บริษัทย่อยได้รับการสนับสนุนเงินลงทุนก่อสร้างโรงงาน RDF3 ขนาดกำลังผลิต 40,000 ตัน/ปี จากธนาคารแมสเปียน (PT Bank Maspion Indonesia Tbk) จำนวน 60,000,000,000 IDR

นายชัชพล ประสพโชค

ประธานเจ้าหน้าที่บริหารและกรรมการผู้จัดการ บริษัท ยูเอซี โกลบอล จำกัด (มหาชน) หรือ UAC

เปิดเผยว่า ภายหลังจากที่บริษัท บริษัท ยูเอซี เอ็นเนอร์ยี จำกัด (บริษัทย่อย) ได้ร่วมลงทุนใน PT Cahaya Cipta สัดส่วน 70% เพื่อลงทุนใน PT Cahaya Yasa Cipta (CYC) ในประเทศอินโดนีเซีย เพื่อรองรับการดำเนินธุรกิจเกี่ยวกับการผลิตและจำหน่าย RDF3

ล่าสุดได้รับการสนับสนุนทางการเงินจากธนาคารแมสเปียน (PT Bank Maspion Indonesia Tbk) ซึ่งเป็นธนาคารในกลุ่ม KBANK จำนวน 60,000,000,000 IDR เพื่อใช้เป็นเงินลงทุนสำหรับโครงการก่อสร้างโรงงานผลิต RDF3 ของ CYC ซึ่งโรงงานดังกล่าวสามารถช่วยกำจัดขยะให้เป็นพลังงานทดแทนถ่านหิน สอดคล้องกับนโยบายการดำเนินธุรกิจที่คำนึงถึงความรับผิดชอบต่อสิ่งแวดล้อม สังคม และ การกำกับดูแลกิจการ (ESG)

ทั้งนี้คาดว่าจะสามารถเปิดดำเนินการเชิงพาณิชย์ได้ภายในไตรมาส 4/2567 ปัจจุบัน เชื้อเพลิงขยะ (RDF) ถือเป็นแหล่งพลังงานหมุนเวียนที่นำขยะจากชุมชน (Municipal Solid Waste) มาเป็นเชื้อเพลิงซึ่ง

เป็นการเพิ่มมูลค่าจากของเหลือทิ้ง ดังนั้นมองว่าการลงทุนโครงการโรงงานผลิต RDF3 ที่เมือง Sukabumi จะเป็นการต่อยอดธุรกิจในรูปแบบเศรษฐกิจหมุนเวียน (Circular Economy) พร้อมทั้งคำนึงถึงความรับผิดชอบต่อสิ่งแวดล้อม สังคม และ การกำกับดูแลกิจการ (ESG) ซึ่งเป็นหลักการในการวางรากฐานความยั่งยืนและเสริมสร้างความมั่นคงและผลตอบแทนให้กับบริษัทได้ในระยะยาว

โดยโรงงานผลิต RDF3 เป็นธุรกิจใหม่ที่ UAC เพื่อรองรับการดำเนินธุรกิจเกี่ยวกับการผลิตและจำหน่าย RDF3 ในประเทศอินโดนีเซีย มีกำลังการผลิตประมาณ 40,000 ตัน/ปี โดยจำหน่ายให้กับโรงปูนซีเมนต์ PT Semen Jawa บริษัทในเครือ SCG

ไปให้สุด กับเรื่องสดใหม่ พีที สดใหม่ไปกับคุณ



PTG

ลงทุน 70% ในธุรกิจอาหารและเครื่องดื่ม Master Franchise **แบรนด์ "Subway"**

นายรังสรรค์ พวงปราง เลขาธิการบริษัท บริษัท พีทีจี เอ็นเนอวี่ จำกัด (มหาชน) PTG เปิดเผยว่า บริษัท จีเอฟไอ คอร์ปอเรชั่น (ไทยแลนด์) จำกัด ("GFA") (ซึ่งเป็นบริษัทย่อยที่บริษัทถือหุ้นผ่าน บริษัท กาแฟพันธุ์ไทย จำกัด คิดเป็นสัดส่วนร้อยละ 99.99) ได้เข้าร่วมลงทุนเพื่อประกอบธุรกิจอาหารและเครื่องดื่ม โดยการจัดตั้งบริษัทย่อยแห่งใหม่ จำนวน 1 แห่ง ทั้งนี้ บริษัทย่อยที่จัดตั้งขึ้นใหม่จะมีสถานะเป็นบริษัทย่อยทางอ้อมของบริษัท ตามรายละเอียดดังต่อไปนี้

วันที่จดทะเบียนจัดตั้งบริษัท : 29 กุมภาพันธ์ 2567

ชื่อบริษัทย่อย : บริษัท โกลด์ จำกัด ("GL")

สถานที่ตั้ง : เลขที่ 36/29 หมู่ที่ 13 ตำบลบึงคำพร้อย อำเภอลำลูกกา จังหวัดปทุมธานี

วัตถุประสงค์การลงทุน : เพื่อดำเนินธุรกิจในฐานะที่เป็นเจ้าของ Master Franchise ภายใต้ชื่อ และเครื่องหมายการค้า "Subway" และบริหารจัดการร้านอาหารภายใต้ชื่อ และเครื่องหมายการค้า "Subway" รวมทั้งบริหารจัดการร้านอาหารในระบบแฟรนไชส์ภายใต้ชื่อ และเครื่องหมายการค้าอื่น ๆ ทั้งในส่วนที่เป็นชื่อ และเครื่องหมายการค้าของไทย และของต่างประเทศ รวมถึงการดำเนินงานในเรื่องอื่นใดทั้งหมดที่เกี่ยวข้องกับธุรกิจดังกล่าว

ทุนจดทะเบียน 50,000,000 บาท (ห้าสิบล้านบาทถ้วน) แบ่งออกเป็นหุ้นสามัญ จำนวน 50,000 หุ้น (ห้าหมื่นหุ้น) มูลค่าที่ตราไว้หุ้นละ 1,000 บาท (หนึ่งพันบาทถ้วน)

สัดส่วนการเข้าลงทุน GFA ถือหุ้นใน GL จำนวน 35,000 หุ้น (สามหมื่นห้าพันหุ้น) หรือคิดเป็นสัดส่วนร้อยละ 70 (เจ็ดสิบ) ของทุนจดทะเบียนทั้งหมดใน GL

มูลค่าลงทุน 35,000,000 บาท (สามสิบล้านบาทถ้วน)



- รายชื่อคณะกรรมการบริษัท 1. นายรังสรรค์ พวงปราง (กรรมการที่เป็นตัวแทนของ GFA)
2. นางสาวสาวิตรี ตันตระจำเริญ (กรรมการที่เป็นตัวแทนของ GFA)
3. นางสาวเพชรรัตน์ อุทัยสา

โครงสร้างผู้ถือหุ้น ปรากฏตามตารางโครงสร้างผู้ถือหุ้น "บริษัท โกลด์ จำกัด"
โครงสร้างผู้ถือหุ้น "บริษัท โกลด์ จำกัด"

1. บริษัท จีเอฟไอ คอร์ปอเรชั่น (ไทยแลนด์) จำกัด สัดส่วน 70%
2. บริษัท ไลฟ์สไตล์ ฟู้ด จำกัด สัดส่วน 25%
3. นางสาวเพชรรัตน์ อุทัยสา สัดส่วน 5%

แหล่งที่มาของเงินทุน : เงินทุนหมุนเวียนของ กลุ่มบริษัท พีทีจี เอ็นเนอวี่



BANPU

ตั้ง สิ้นบท ว่องกุศลกิจ เป็น CEO คนใหม่

พร้อมมุ่งสร้างการเติบโตต่อเนื่อง-ต่อยอดการส่งมอบพลังงานที่ยั่งยืน

บริษัท บ้านปู จำกัด (มหาชน) BANPU ผู้นำด้านพลังงานที่หลากหลายในระดับนานาชาติ แถลงปรับเปลี่ยนตำแหน่งประธานเจ้าหน้าที่บริหาร ตามมติของคณะกรรมการบริษัท ให้ความสำคัญในการเปลี่ยนผ่านผู้นำ (Leadership Transformation) โดยเป็นบริษัทพลังงานที่สนับสนุนให้คนรุ่นใหม่ขึ้นมาท้าทายและขับเคลื่อนการบริหารธุรกิจได้อย่างราบรื่น มีผล 2 เมษายนนี้ พร้อมผลักดันการปรับโครงสร้างการบริหารองค์กรให้กระชับและทันสมัย สอดรับกับวิสัยทัศน์และยุทธศาสตร์ของบริษัทฯ สำหรับผลประกอบการปี 2566 ยังคงสร้างกำไรและกระแสเงินสดได้อย่างมีเสถียรภาพจากกลุ่มธุรกิจแหล่งพลังงานและกลุ่มธุรกิจผลิตพลังงาน ควบคู่กับการเติบโตต่อเนื่องของกลุ่มธุรกิจเทคโนโลยีพลังงาน ตอกย้ำการเดินหน้าธุรกิจตามกลยุทธ์ Greener & Smarter เพื่อสร้างการเติบโตต่อเนื่องและต่อยอดการส่งมอบพลังงานที่ยั่งยืนสำหรับอนาคต

ทั้งนี้ คณะกรรมการได้มีมติแต่งตั้งคุณสินนท์ ว่องกุศลกิจ ขึ้นดำรงตำแหน่งประธานเจ้าหน้าที่บริหาร บริษัท บ้านปู จำกัด (มหาชน) ซึ่งจะมีผลในวันที่ 2 เมษายน 2567 เป็นต้นไป ตามข้อเสนอนโยบายของคณะกรรมการบริษัทและสรรหา โดยการสรรหาและแต่งตั้งผู้บริหารระดับสูงของบริษัทบ้านปูเป็นไปตามแนวทางปฏิบัติการกำกับดูแลกิจการที่ดี นอกจากนี้ เพื่อสะท้อนถึงความพร้อมและความเชื่อมั่นของบริษัทฯ ในการเปลี่ยนผ่านผู้นำองค์กร (Leadership Transformation) คณะกรรมการฯ ยังได้กำหนดแนวทางและวางแผนพัฒนาผู้สืบทอดตำแหน่งสำคัญ (Succession Planning and High Performance Management) เพื่อขับเคลื่อนองค์กรในช่วงการเปลี่ยนผ่านธุรกิจ (Business Transformation) มาอย่างต่อเนื่อง

สำหรับผลประกอบการในปี 2566 กลุ่มบริษัทบ้านปูรายงานผลกำไรสุทธิจำนวน 160 ล้านเหรียญสหรัฐ (ประมาณ 5,343 ล้านบาท) โดยรายงานกำไรก่อนหักดอกเบี้ย ภาษี และค่าเสื่อมราคา (EBITDA) รวม 1,562 ล้านเหรียญสหรัฐ (ประมาณ 54,361 ล้านบาท) ซึ่งในปีที่ผ่านมา แต่ละกลุ่มธุรกิจมีความคืบหน้าที่สำคัญ ดังนี้

กลุ่มธุรกิจแหล่งพลังงาน

ด้านธุรกิจเหมือง คงความสามารถในการผลิตได้อย่างต่อเนื่อง และสามารถสร้างกระแสเงินสดได้อย่างแข็งแกร่ง สำหรับธุรกิจก๊าซธรรมชาติ แม้ว่าราคาก๊าซจะไม่เอื้ออำนวย แต่บริษัทฯ สามารถปรับเปลี่ยนแผนการดำเนินงานและการผลิตให้มีความยืดหยุ่นมากขึ้น และบริหารจัดการต้นทุน เพื่อคงความสามารถในการสร้างกระแสเงินสดได้อย่างต่อเนื่อง นอกจากนี้ยังมี ความคืบหน้าในโครงการดักจับและกักเก็บก๊าซคาร์บอนไดออกไซด์ (Carbon Capture, Utilization and Storage: CCUS) ในสหรัฐอเมริกา ที่เริ่มดำเนินการดักจับและกักเก็บก๊าซคาร์บอนไดออกไซด์เรียบร้อยแล้ว



BANPU

ตั้ง สินนท์ วงศ์สกุลกิจ เป็น CEO คนใหม่

พร้อมมุ่งสร้างการเติบโตต่อเนื่อง-ต่อยอดการส่งมอบพลังงานที่ยั่งยืน

กลุ่มธุรกิจผลิตพลังงาน

สำหรับธุรกิจผลิตไฟฟ้าจากพลังงานความร้อน มีผลการดำเนินงานที่ดีจากการรักษาประสิทธิภาพในการผลิตไฟฟ้าได้อย่างมั่นคง โดยโรงไฟฟ้าก๊าซธรรมชาติ Temple I และ Temple II ในสหรัฐฯ รายงานผลการดำเนินงานที่ดีจากความต้องการใช้ไฟฟ้าที่สูงอย่างต่อเนื่อง อีกทั้งยังได้อานิสงส์จากราคารับซื้อไฟฟ้าที่เพิ่มสูงขึ้นในช่วงวิกฤตคลื่นความร้อนในรัฐเท็กซัส ในขณะที่โรงไฟฟ้าอเวซพีซี (HPC) ในประเทศลาว โรงไฟฟ้าบีแอลซีพี (BLCP) ในประเทศไทย และโรงไฟฟ้าซานซีลู๋กวง (Shanxi Lu Guang: SLG) ในประเทศจีน สามารถเดินเครื่องได้อย่างมีประสิทธิภาพและมีค่าความพร้อมจ่าย (Equivalent Availability Factor: EAF) ในระดับสูง ด้านธุรกิจผลิตไฟฟ้าจากพลังงานหมุนเวียน มีกำลังผลิตรวมจากพลังงานหมุนเวียน 870 เมกะวัตต์ โดยโรงไฟฟ้าพลังงานแสงอาทิตย์ในทุกประเทศต่างมีผลการดำเนินงานที่ดีจากสภาพอากาศที่เอื้ออำนวยและค่าความเข้มของแสงที่สูง



กลุ่มธุรกิจเทคโนโลยีพลังงาน

มีการเติบโตต่อเนื่องของโซลูชันพลังงานฉลาดแบบครบวงจร ผ่านการขยายฐานลูกค้า และการลงทุนสู่พันธมิตรใหม่ ๆ ในธุรกิจแบตเตอรี่และระบบกักเก็บพลังงาน (Battery & Energy Storage System Solutions: BESS) เพื่อสร้างห่วงโซ่คุณค่าของธุรกิจแบตเตอรี่ที่แข็งแกร่ง อาทิ การลงทุนในโครงการฟาร์มแบตเตอรี่ขนาดใหญ่ กำลังกักเก็บพลังงานไฟฟ้า 58 เมกะวัตต์ ที่เมืองโตนโอะ (Tonon) จังหวัดอิวาเตะ (Iwate) ในประเทศญี่ปุ่น และการลงทุนในบริษัท เอส โวลต์ เอนเนอร์จี้ เทคโนโลยี (ประเทศไทย) จำกัด เพื่อร่วมกันพัฒนา ผลิต และจัดจำหน่ายแบตเตอรี่สำหรับ

รถยนต์นั่งส่วนบุคคล ยานยนต์ 2 ล้อ และ 3 ล้อ รวมไปถึงระบบกักเก็บพลังงาน การรีไซเคิลแบตเตอรี่ และบริการด้านอื่น ๆ ที่เกี่ยวข้อง โดยจัดตั้งโรงงานผลิตแบตเตอรี่ในจังหวัดชลบุรี กำลังผลิตราว 2 กิกะวัตต์ ชั่วโมง ขณะที่ธุรกิจพัฒนาเมืองอัจฉริยะและจัดการพลังงาน (Smart Cities & Energy Management) มีความคืบหน้าสำคัญ โดยบริษัท บีเอ็นเอสพี สมาร์ท เทคโนโลยี จำกัด ซึ่งเป็นบริษัทร่วมทุนระหว่าง บ้านปู เน็กซ์ กับเอสพี กรุ๊ป ผู้ให้บริการระบบสาธารณูปโภคด้านพลังงานแห่งชาติในสิงคโปร์และเอเชีย-แปซิฟิก ได้รับคัดเลือกให้ดำเนินการออกแบบ พัฒนา

และบริหารจัดการระบบผลิตความเย็นจากส่วนกลาง (District Cooling System) ศูนย์ราชการเฉลิมพระเกียรติฯ โซนซี นอกจากนี้ธุรกิจอี-โมบิลิตี้ (E-Mobility) ยังขยายการให้บริการระบบสัญจรทางเลือกแบบครบวงจรในรูปแบบ Mobility as a Service (MaaS) และการบริหารการเดินทางและขนส่งด้วยยานพาหนะไฟฟ้า (EV Fleet Management) เพื่อส่งเสริมการเดินทางและขนส่งอัจฉริยะให้ครอบคลุมยิ่งขึ้น ปัจจุบันมีจุดบริการไรด์ แอชริ่ง 2,500 จุด, คาร์แชร์ริ่งกว่า 1,500 จุด, สถานีชาร์จกว่า 300 สถานีและจุดบริการหลังการขายรถยนต์ไฟฟ้า 20 แห่ง

“สำหรับทิศทางการดำเนินธุรกิจในปี 2567 บริษัทฯ จะเดินหน้าเสริมสร้างความแข็งแกร่งของทั้ง 3 กลุ่มธุรกิจหลัก ต่อยอดประโยชน์สูงสุดจาก Banpu Ecosystem เพื่อทำให้บ้านปูเป็นผู้นำในธุรกิจพลังงานที่สามารถส่งมอบพลังงานที่ยั่งยืนและตอบโจทย์ความต้องการด้านพลังงานของโลกในอนาคต ดิฉันเชื่อมั่นว่าการนำทัพของผู้บริหารรุ่นใหม่ที่มีความสามารถและความมุ่งมั่นเต็มเปี่ยม พร้อมการสนับสนุนอย่างแข็งแกร่งจากคณะผู้บริหารของกลุ่มบ้านปูทั้งหน่วยธุรกิจและหน่วยสนับสนุน จะสามารถนำบ้านปูไปสู่เป้าหมายที่วางไว้ได้อย่างแน่นอน”

นางสมฤดี ชัยมงคล ประธานเจ้าหน้าที่บริหาร บริษัท บ้านปู จำกัด (มหาชน) กล่าว

BTG

ปี 67 ตั้งเป้าโต 5-10% วางกลยุทธ์ขยายกำลังการผลิต ปรับพอร์ตสินค้าและช่องทางการจัดจำหน่าย

BTG เปิดกลยุทธ์ 2024 ขับเคลื่อนธุรกิจ มุ่งสร้างการเติบโตที่มั่นคงและยั่งยืน ด้วยการขยายกำลังการผลิต ปรับพอร์ตสินค้าและช่องทางการจัดจำหน่าย เน้นบริหารจัดการต้นทุน พร้อมเดินหน้าทรานส์ฟอร์มองค์กร ดึงผู้บริหารวิสัยทัศน์ไกลเสริมทัพธุรกิจสร้างความแข็งแกร่ง โดยขับเคลื่อนธุรกิจตามกรอบ ESG มุ่งสู่ความยั่งยืนทุกภาคส่วน วางเป้าหมายปี 2567 เติบโต 5-10%



นายวิเชษฐ์ วัฒนไพฑูรย์ ประธานเจ้าหน้าที่บริหารและกรรมการผู้จัดการใหญ่ บริษัท เบทาโกร จำกัด (มหาชน) หรือ BTG เปิดเผยว่า บริษัทฯ วางกลยุทธ์ขับเคลื่อนธุรกิจ 2024 เพื่อนำพาเบทาโกรไปสู่ “บริษัทอาหารครบวงจรชั้นนำของไทยที่มุ่งมั่นเพิ่มคุณค่าชีวิตทุกคน ด้วยอาหารที่ดีกว่า” โดยวาง 3 กลยุทธ์หลักซึ่งเป็นหัวใจในการสร้างการเติบโตที่มั่นคง และยั่งยืนให้ เบทาโกร และอุตสาหกรรมอาหาร ผ่าน 4 กลุ่มธุรกิจหลัก ได้แก่ กลุ่มธุรกิจเกษตรอุตสาหกรรม (Agro Business) กลุ่มธุรกิจอาหารและโปรตีน (Protein & Food Business) กลุ่มธุรกิจต่างประเทศ (International Business) และกลุ่มธุรกิจสัตว์เลี้ยง (Pet Business) พร้อมเสริมทัพผู้นำด้วยทีมบริหารที่มีประสบการณ์และวิสัยทัศน์ไกล สร้างความแข็งแกร่งให้กับองค์กร เตรียมพร้อมรับมือกับการเปลี่ยนแปลงอย่างรวดเร็วในโลกปัจจุบัน โดยทั้งหมดนี้เป็นการขับเคลื่อนธุรกิจภายใต้กรอบ ESG (Environmental, Social, Governance)

กลยุทธ์ปี 2024 เบทาโกร มุ่งสร้างแลนด์สเคปการทำงานในรูปแบบใหม่ เพื่อเดินหน้าสู่เป้าหมายผลการดำเนินงาน 2567 เติบโต 5-10% 1) กลยุทธ์การขยายกำลังการผลิต (Capacity Expansion) ด้วยการลงทุนอย่างต่อเนื่อง อาทิ โรงงานผลิตอาหารสัตว์ที่จังหวัดฉะเชิงเทรา ฟาร์มปศุสัตว์และโรงงานแปรรูปอาหาร โรงงานผลิตอาหารสัตว์ที่ประเทศลาว รวมทั้งขยายโรงงานผลิตอาหารสัตว์เลี้ยงที่จังหวัดลพบุรี เป็นต้น พร้อมการนำเทคโนโลยีสมัยใหม่มาช่วยยกระดับการผลิตให้ทันสมัย เพิ่มประสิทธิภาพให้ดียิ่งขึ้น 2) กลยุทธ์ปรับพอร์ตสินค้าและช่องทางการจำหน่าย เพื่อเพิ่มความสามารถในการทำกำไร (Product & Channel Mix Adjustment) มุ่งเน้นผลิตภัณฑ์ที่มีราคาขายและอัตรากำไรที่สูงขึ้น เพื่อเพิ่มรายได้และส่วนแบ่งการตลาด พร้อมขยายช่องทางการจัดจำหน่าย เช่น ร้านเบทาโกรซ็อบ ช่องทางฟู้ดเซอร์วิส และช่องทางการส่งออก เป็นต้น 3) กลยุทธ์เพิ่มประสิทธิภาพการผลิตและการบริหารจัดการต้นทุนตลอดห่วงโซ่อุปทาน (Cost Transformation) เพื่อเพิ่มผลผลิตที่มีคุณภาพและผลิตภาพ รวมถึงเพิ่มความสามารถในการทำกำไรที่ดียิ่งขึ้น อาทิ การผลิตปศุสัตว์ และระบบการขนส่ง เป็นต้น

ทั้งนี้ บริษัทฯ ได้ทรานส์ฟอร์มองค์กรอย่างต่อเนื่อง และล่าสุดได้ดึงผู้บริหารที่มีประสบการณ์และวิสัยทัศน์ไกล ร่วมขับเคลื่อนธุรกิจ โดยประกาศแต่งตั้ง 5 ผู้บริหารใหม่ นำโดย “นางสาวดุสิตา พวงทอง” ดำรงตำแหน่งประธานเจ้าหน้าที่ กลุ่มงานบริหารการเงิน, “นางสาวเขมวณิช ศิริวรรณ พิเนท” ดำรงตำแหน่งประธานเจ้าหน้าที่ กลุ่มงานทรัพยากรมนุษย์, นายชยธร วัฒนไพฑูรย์” ดำรงตำแหน่งประธานเจ้าหน้าที่ กลุ่มงานกลยุทธ์และนวัตกรรม “นายสมศักดิ์ บุญลาภ” ดำรงตำแหน่งประธานเจ้าหน้าที่ปฏิบัติการ กลุ่มผลิตปศุสัตว์ และ “นายไพฑูรย์ จิรานันตรัตน์” ดำรงตำแหน่งประธานเจ้าหน้าที่ กลุ่มงานพัฒนาประสิทธิภาพ การผลิต และซัพพลายเชน พร้อมกับวางพันธกิจดำเนินธุรกิจเพื่อความยั่งยืนภายใต้กรอบ ESG (Environmental, Social, and Governance) กับ 5 ยุทธศาสตร์ ได้แก่ 1) การให้ความสำคัญคุณภาพและความปลอดภัยด้านอาหาร 2) การจัดการการเปลี่ยนแปลงสภาพภูมิอากาศ 3) การพัฒนาชุมชน 4) การพัฒนาบรรพบุรุษเพื่อความยั่งยืน และ 5) ภาวะอ่อนน้อมและความปลอดภัย



BTAG

ปี 67 ตั้งเป้าโต 5-10% วางกลยุทธ์ขยายกำลังการผลิต ปรับพอร์ตสินค้าและช่องทางการจัดจำหน่าย



ทั้งนี้ ในปี 2566 บริษัทฯ เผชิญกับความท้าทายจากปัจจัยภายนอกหลากหลาย ทั้งสถานการณ์ราคาสุรตตกต่ำ จากการลักลอบนำเข้าชิ้นส่วน และเนื้อสุกรจากต่างประเทศอย่างผิดกฎหมาย ต้นทุนการผลิตที่เพิ่มขึ้นจากราคาวัตถุดิบอาหารสัตว์ปรับตัวสูงขึ้น อีกทั้งภาวะเศรษฐกิจโลก และเศรษฐกิจไทยที่ฟื้นตัวช้ากว่าที่คาดการณ์ไว้ ส่งผลต่อผลการดำเนินงานปี 2566 โดยบริษัทฯ มีรายได้จากการขายและการให้บริการรวม 108,638 ล้านบาท ลดลงร้อยละ 3.5 เมื่อเทียบกับช่วงเดียวกันของปีที่ผ่านมา และมีผลขาดทุนสุทธิ 1,398 ล้านบาท อย่างไรก็ตาม บริษัทฯ ยังคงมีโครงสร้างเงินทุนที่แข็งแกร่ง โดยสามารถบริหารอัตราหนี้สินที่มีภาระดอกเบี้ยต่อส่วนของผู้ถือหุ้น (IBD/E) อยู่ที่ 0.97 เท่าในปี 2566 และ TRIS Rating คงอันดับเครดิตที่ระดับ "A" ด้วยแนวโน้มอันดับเครดิต "Stable" หรือ "คงที่" สะท้อนถึงความเชื่อมั่นในปัจจัยพื้นฐานที่แข็งแกร่ง ศักยภาพการดำเนินธุรกิจและโอกาสเติบโตของบริษัทฯ

“บริษัทฯ เชื่อมั่นว่าภายใต้การกำหนดกลยุทธ์ 2024 และความมุ่งมั่นก้าวสู่ ‘บริษัทอาหารครบวงจรชั้นนำของไทยที่มุ่งมั่นเพิ่มคุณค่าชีวิตทุกคน ด้วยอาหารที่ดีกว่า’ จะเป็นก้าวที่สำคัญสร้างการเติบโตที่มีคงและยั่งยืนให้กับบริษัทฯ รวมทั้งในทุกภาคส่วน ทั้งผู้บริหาร พนักงาน พันธมิตรทางการค้า พนักงาน ชุมชน สังคม และสิ่งแวดล้อม ที่ร่วมเติบโตและยั่งยืนไปพร้อมกับเรา” นายวสิษฐ กล่าว

CHOW

โซลาร์ฟาร์มปี 66 กำไรต่อเนื่อง มั่นใจปี 67 เหล็ก-ไฟฟ้าติดเทรนด์โตต่อทั้ง 2 ภารกิจ



ในขณะที่ยังร่วมทุนกับกองทุน BlackRock เพื่อลงทุนในการประกอบธุรกิจและให้บริการให้คำปรึกษาติดตั้งโครงการโรงไฟฟ้าพลังงานแสงอาทิตย์ที่ดำเนินการในประเทศไทย โดยได้เข้าซื้อหุ้นในกลุ่มการดำเนินธุรกิจโรงไฟฟ้าในประเทศไทยจำนวนร้อยละ 49 ของทุนจดทะเบียนในราคายุติธรรม ซึ่งถือว่ากลยุทธ์การดำเนินธุรกิจของ CHOW มาในแนวทางที่ถูกต้อง ถูกที่และถูกเวลา ซึ่งสามารถสร้างผลประโยชน์สูงสุดต่อกลุ่มผู้ถือหุ้น และยังคงสามารถเติบโตได้อย่างต่อเนื่องและยั่งยืนในอนาคต เนื่องจากการเข้าร่วมลงทุนกับกองทุน BlackRock จะช่วยเพิ่มโอกาสในการขยายธุรกิจทางด้าน Solar Rooftop ของกลุ่ม CHOW สู่เวทีสากล ซึ่งจะมีผลบวกในด้านความคล่องตัวในการดำเนินธุรกิจมากยิ่งขึ้นทั้งในด้านเงินทุน ความสามารถในการเข้าถึงแหล่งสินเชื่อใหม่ๆ ที่มีต้นทุนทางการเงินต่ำ และส่งเสริม

ในด้านของภาพลักษณ์ที่ดีขององค์กรและเป็นที่รู้จักในต่างประเทศมากยิ่งขึ้น

“ มั่นใจว่าในปี 2567 CHOW มีทิศทางเติบโตต่อเนื่องจากปี 2566 หลังจากมีปัจจัยสนับสนุนหลายประการทั้งในธุรกิจเหล็ก และธุรกิจพลังงาน โดยในธุรกิจเหล็กปัจจัยหนุนจะมาจากการเริ่มฟื้นตัวของอุตสาหกรรมก่อสร้างในโครงการขนาดใหญ่ของทั้งภาครัฐและเอกชน ซึ่งส่งผลให้ผลิตภัณฑ์เหล็กที่ใช้ในธุรกิจก่อสร้างฟื้นตัวในทิศทางเดียวกัน ส่วนธุรกิจพลังงานมีทิศทางเติบโตอย่างมีนัยสำคัญ ต่อเนื่องจากปี 2566 โดยปัจจัยหลักมาจากภาคเอกชนให้ความสำคัญกับการดูแลสิ่งแวดล้อม และให้ความร่วมมือแก้ปัญหาการเปลี่ยนแปลงของสภาวะอากาศ โดยตั้งเป้าหมายการปลดปล่อยก๊าซเรือนกระจกสุทธิเป็นศูนย์ หรือ net zero โดยเฉพาะในกลุ่มผู้ประกอบการส่งออก โดยบริษัทฯ มีเป้า

หมายจะมีโครงการผลิตไฟฟ้าพลังงานแสงอาทิตย์บนหลังคาเพิ่มเป็น 250 เมกะวัตต์ในปี นี้ ในขณะที่ธุรกิจพลังงานในต่างประเทศยังเดินหน้าต่อไปทั้งในญี่ปุ่น และออสเตรเลีย”

นายปรเมตต์ กล่าวอีกว่า เชื่อว่า ปี 2567 จะเป็นปีที่ธุรกิจของ CHOW เติบโตได้อย่างโดดเด่น จากที่มีฐานทุนแข็งแกร่ง สามารถขยายธุรกิจได้อย่างคล่องตัว ทั้งจากกระแสเงินสดของบริษัทฯ เอง และการสนับสนุนด้านสินเชื่อจากรัฐบาลชั้นนำ นอกจากนี้ บริษัทฯ ยังมีความพร้อมทั้งด้านบุคลากรที่มีความสามารถ เทคโนโลยีที่ล้ำสมัยและ supply chain ที่แข็งแกร่งทำให้เข้าถึงแหล่งวัตถุดิบและอุปกรณ์ ในราคาที่แข่งขันในตลาดได้อย่างคล่องตัว ซึ่งความพร้อมเหล่านี้จะทำให้ CHOW สามารถขยายธุรกิจได้ตามเป้าหมายที่วางไว้ โดยสร้างรายได้และกำไรให้เติบโตอย่างต่อเนื่อง



AQUA

เผย Q2/67 เตรียมแถลงปรับโครงสร้าง และตั้งเป้าปิด 2-3 ดีลใหญ่ในปี 2567

บริษัท อควา คอร์ปอเรชั่น จำกัด (มหาชน) หรือ AQUA โดยนาย ชัยพิพัฒน์ แก้วไทรรัตน์ กรรมการผู้จัดการ รายงานผลการดำเนินงานของบริษัทฯ ประจำปี 2566 ต่อตลาดหลักทรัพย์แห่งประเทศไทย โดยมีรายได้จากการดำเนินงานและเงินลงทุนจำนวน 924.18 ล้านบาท เพิ่มขึ้น 8.7% จากปีก่อนหน้า ขณะที่ EBITDA มูลค่าจำนวน 462.81 ล้านบาท หรือ 50.1% และมีกำไร/ขาดทุนสุทธิก่อนส่วนแบ่งจากเงินลงทุนในบริษัทฯร่วมตามวิธีส่วนได้เสีย จำนวน 204.30 ล้านบาท หรือ 22.1%

นาย ชัยพิพัฒน์ เผยว่า “แม้บริษัทฯ ได้รับความช่วยเหลือทางการเงินจากบริษัท อีساتอร์น พาวเวอร์ กรุ๊ป จำกัด (มหาชน) ซึ่งมีสัดส่วนการถือหุ้น 40.63% จำนวน 189.1 ล้านบาท เนื่องจากผลกระทบที่สำคัญจากผลขาดทุนจากอัตราแลกเปลี่ยนในปี 2566 ทำให้บริษัทฯ มีกำไรสุทธิคงเหลือมูลค่า 19.4 ล้านบาท แต่ทางผู้บริหารได้มีแนวทางในการจัดการผลกระทบอัตราแลกเปลี่ยนดังกล่าวแล้ว และไม่มีผลกระทบต่อกระแสเงินทุนหมุนเวียนของ AQUA แต่อย่างใด”



“ทั้งนี้ การเติบโตที่ชัดเจนของ AQUA ในปี 2566 มาจากการเริ่มปรับโครงสร้างธุรกิจให้มีความหลากหลาย เพื่อแสวงหารายได้และกระจายความเสี่ยงต่อการลงทุนจากธุรกิจเพียงประเภทเดียว ซึ่งสะท้อนออกมาให้เห็นเป็นตัวเลขวางนำประทับใจ โดยบริษัทฯ สามารถทำกำไร/ขาดทุนสุทธิก่อนส่วนแบ่งจากเงินลงทุนในบริษัทฯร่วมตามวิธีส่วนได้เสีย จำนวน 204.30 ล้านบาท หรือ 22.1% จากกลยุทธ์สร้างธุรกิจ cash cow ของเรา

โดยมีธุรกิจเด่น ได้แก่ กลุ่มอาหารมทรพย์ ทั้งที่เป็นอสังหาริมทรัพย์ให้เช่าในรูปแบบศูนย์ Rehab Center และ Warehouse ให้เช่า พร้อมสัญญาระยะยาว และกลุ่มธุรกิจอาหาร นำโดยร้าน Ramen Desu ที่กำลังเป็นกระแสและได้รับความนิยมจากกลุ่มผู้บริโภคเพิ่มขึ้นเรื่อยๆ”

“เรายังคงปรับโครงสร้างธุรกิจอย่างต่อเนื่อง เพื่อให้การจัดสรรและบริหารงานใน

แต่ละกลุ่มธุรกิจทำได้อย่างมีประสิทธิภาพ แข็งแกร่งมากขึ้น ช่วงไตรมาสที่ 2/2567 บริษัทฯ เตรียมจัดแถลงแผนธุรกิจเพื่อแสดงถึงโครงสร้างใหม่ที่ชัดเจน รวมถึงอัปเดตความคืบหน้าการทำดีลใหม่ 2-3 รายการ ที่จะมาเพิ่มศักยภาพให้กับทั้งกลุ่ม AQUA โดยเรามั่นใจว่าจะสามารถสร้างรายได้รวมของทั้งกลุ่มให้เติบโตขึ้นได้อย่างมีนัยสำคัญ ตั้งเป้าสร้างรายได้ราว 800-900 ล้านบาท”

นอกจากนี้ บริษัทฯ มีแผนจำหน่ายหุ้นที่ซื้อคืนซึ่งเป็นหุ้นที่บริษัทฯ ได้ดำเนินการซื้อคืนจากตลาดหลักทรัพย์ฯ รวมทั้งสิ้นจำนวน 200,000,000 หุ้น คิดเป็นร้อยละ 3.38 ของหุ้นที่จำหน่ายได้แล้วทั้งหมด (ทุนชำระแล้ว ณ วันที่ 28 กุมภาพันธ์ 2567) ระหว่างวันที่ 11 - 15 มีนาคม 2567 ด้วยวิธีเสนอขายจับคู่อัตโนมัติผ่านระบบซื้อขายหลักทรัพย์ ราคาที่จะจำหน่ายหุ้นที่ซื้อคืนต้องไม่น้อยกว่าราคาปิดของหุ้นเฉลี่ย 5 วันทำการซื้อขายก่อนหน้านั้นหักด้วยจำนวนร้อยละ 15 ของราคาปิดเฉลี่ยดังกล่าว

TERA

จัดทัพโรดโชว์หัวเมืองใหญ่ 4-8 มี.ค.นี้ ขายไอพีโอ 90 ล้านหุ้น-คาดเข้าเทรด mai Q2/67

TERA บริษัท แอสเซท โปส แมเนจเม้นท์ จำกัด (APM) ในฐานะที่ปรึกษาทางการเงิน เดินสายโรดโชว์พบนักลงทุนก่อนเสนอขายหุ้นไอพีโอ จำนวน 90 ล้านหุ้น เปิดฉากเรียกความเชื่อมั่นในหัวเมืองใหญ่ จังหวัดชลบุรี ชวนแก่น เชียงใหม่ หาดใหญ่ และปิดท้ายที่กรุงเทพฯ ระหว่างวันที่ 4-8 มี.ค. นี้ คาดเข้าระดมทุนตลาดหลักทรัพย์ mai ภายในไตรมาส 2/2567 พาก "สุรสิทธิ์ คิวประสพศักดิ์" ประธานเจ้าหน้าที่บริหาร (CEO) ระบุนำเงินจากการระดมทุนขยายธุรกิจ ผลักดันการเติบโตอย่างมีศักยภาพ มั่นใจกระแสตอบรับดีเยี่ยม เหตุพื้นฐานธุรกิจแข็งแกร่ง ผลประกอบการเติบโตต่อเนื่อง พร้อมโชว์จุดเด่นเป็นผู้ให้บริการไอทีครบวงจรอยู่ในธุรกิจเมกะเทรนด์ มีรายได้ประจำสม่ำเสมอ (Recurring Revenue) ที่สูง และการจ่ายเงินปันผลตามนโยบายอย่างสม่ำเสมอ

นายสมศักดิ์ ศิริชัยนฤมิตร ประธานเจ้าหน้าที่บริหาร (CEO) บริษัท แอสเซท โปส แมเนจเม้นท์ จำกัด หรือ APM ในฐานะที่ปรึกษาทางการเงิน บริษัท เทอร์ราไบท์ พลัส จำกัด (มหาชน) หรือ TERA เปิดเผยว่า บริษัทฯ มีแผนที่จะนำ TERA เดินสายนำเสนอข้อมูล (โรดโชว์) ในระหว่างวันที่ 4-8 มีนาคม 2567 เพื่อนำเสนอข้อมูลให้กับนักลงทุน 5 จังหวัดใหญ่ ได้แก่ จังหวัดชลบุรี, จังหวัดชวนแก่น, จังหวัดเชียงใหม่, อำเภอหาดใหญ่ จังหวัดสงขลา และปิดท้ายโรดโชว์ที่กรุงเทพฯ ตามลำดับ หลังสำนักงานคณะกรรมการกำกับหลักทรัพย์และตลาดหลักทรัพย์ (สำนักงาน ก.ล.ต.) อนุญาตให้บริษัทฯ เสนอขายหุ้นสามัญเพิ่มทุนให้แก่ประชาชนเป็นครั้งแรก (IPO) เรียบร้อยแล้ว

"การโรดโชว์ครั้งนี้ TERA เตรียมนำข้อมูลธุรกิจและศักยภาพการเติบโตในทุกมิติ รวมถึงต่อยอดจุดเด่นเพื่อให้นักลงทุนรู้จักและเข้าใจลักษณะการดำเนินธุรกิจของบริษัทฯ ซึ่งเป็นการเพิ่มความเชื่อมั่นให้กับนักลงทุนก่อนเข้าจดทะเบียนในตลาดหลักทรัพย์ เอ็ม เอ ไอ (mai) คาดว่าจะอยู่ในช่วงไตรมาส 2/2567" นายสมศักดิ์ กล่าว



ด้านนายสุพล คำพลอยดี กรรมการผู้จัดการ บริษัท แอสเซท โปส แมเนจเม้นท์ จำกัด หรือ APM ในฐานะที่ปรึกษาทางการเงิน กล่าวเสริมว่า ปัจจุบัน TERA มีทุนจดทะเบียนจำนวน 120 ล้านบาท เป็นทุนจดทะเบียนชำระแล้ว 75 ล้านบาท (ก่อนเสนอขายหุ้น IPO) โดยบริษัทฯ จะเสนอขายหุ้นสามัญเพิ่มทุนต่อประชาชนเป็นครั้งแรก (IPO) จำนวน 90 ล้านหุ้น มูลค่าที่ตราไว้หุ้นละ 0.50 บาท คิดเป็น 37.50% ของจำนวนหุ้นสามัญที่จำหน่ายแล้วทั้งหมดของบริษัทฯ ภายหลังการเสนอขายหุ้นสามัญเพิ่มทุนในครั้งนี้



TERA

จัดทัพโปรดโซวหัวเมืองใหญ่ 4-8 มี.ค.นี้ ขายไอพีโอ 90 ล้านหุ้น-คาดเข้าเทรด mai Q2/67

ทั้งนี้ บริษัทฯ มีวัตถุประสงค์นำเงินระดมทุนที่ได้จากการเสนอขายหุ้น IPO ใช้เป็นเงินลงทุนในระบบ Cloud เพื่อเพิ่มปริมาณการให้บริการ T.Cloud แก่ลูกค้าที่ต้องการใช้ Local Cloud ในการจัดเก็บข้อมูลอิเล็กทรอนิกส์ ลงทุนในธุรกิจที่เกี่ยวข้องที่มีศักยภาพ เพื่อรองรับการเติบโตของบริษัทฯ และ เป็นเงินทุนหมุนเวียนภายในกิจการ

กลุ่ม TERA ประกอบธุรกิจเป็นผู้ให้บริการด้านระบบคลาวด์ จัดจำหน่ายและให้บริการระบบโครงสร้างพื้นฐานทางด้านเทคโนโลยีสารสนเทศและการสื่อสาร (Information and Communication Technology: ICT) ขนาดใหญ่แบบครบวงจร ให้บริการแอปพลิเคชัน ด้าน Logistics รวมถึงการลงทุนในกิจการอื่นๆ ที่ให้บริการด้านซอฟต์แวร์แอปพลิเคชันทางธุรกิจต่างๆ โดยแบ่งกลุ่มธุรกิจออกเป็น 4 กลุ่มธุรกิจได้แก่

1. กลุ่มธุรกิจบริการระบบเก็บข้อมูลและประมวลผลระบบสารสนเทศบนเครื่อง่ายอินเทอร์เน็ต และบริการในรูปแบบสมาชิกแบบต่อเนื่อง (Cloud & Recurring Services)

2. กลุ่มธุรกิจจัดจำหน่ายโซลูชันและให้บริการที่เกี่ยวข้องกับระบบโครงสร้างพื้นฐานทางด้านเทคโนโลยีสารสนเทศและการสื่อสาร และระบบรักษาความปลอดภัยทางไซเบอร์ (On-Premise Hardware & Cyber Security)

3. กลุ่มธุรกิจระบบซอฟต์แวร์บริหารจัดการ การขนส่งกระจายสินค้าและโลจิสติกส์ (Transportation Management System:TMS) ภายใต้ตราสินค้า "Skyfrog"

4. กลุ่มธุรกิจการวิเคราะห์ข้อมูล (Data Analytics)



สำหรับผลการดำเนินงาน 3 ปีย้อนหลังและงวด 9 เดือนปี 2566 ที่ผ่านมา (2563-Q3/2566) กลุ่มบริษัทฯ มีรายได้จากการขายและบริการ อยู่ที่ 315.73 ล้านบาท 390.55 ล้านบาท 555.29 ล้านบาท และ 462.86 ล้านบาท ตามลำดับ โดยมีกำไรสุทธิอยู่ที่ 9.74 ล้านบาท 18.71 ล้านบาท 25.79 ล้านบาท และ 27.47 ล้านบาท ตามลำดับ จึงน่าจะเป็นจุดเด่นที่ทำให้นักลงทุนสนใจ และได้รับการตอบรับที่ดี

บริษัทฯ มีนโยบายการจ่ายเงินปันผลในอัตราไม่น้อยกว่าร้อยละ 50 ของกำไรสุทธิ (งบการเงินเฉพาะบริษัท) หลังหักเงินสำรองต่างๆ ทุกประเภทตามที่กฎหมายกำหนดและตามที่กำหนดไว้ในข้อบังคับ

นายสุรสิทธิ์ คือประสพศักดิ์ CEO บริษัท เทอร์ไบต์ พลัส จำกัด (มหาชน) หรือ TERA กล่าวว่าการโปรดโซวให้กับนักลงทุนระหว่างวันที่ 4-8 มีนาคมนี้ บริษัทฯ จะนำเสนอข้อมูลให้กับนักลงทุน เพื่อให้เกิดความเข้าใจในลักษณะการ

ประกอบธุรกิจ โดยมีความมั่นใจว่าจะได้รับการตอบรับที่ดีจากนักลงทุน เพราะนอกจากธุรกิจจะมีการเติบโตอย่างต่อเนื่องแล้ว ในอนาคตยังมีแผนขยายธุรกิจเพิ่มขึ้น โดยมีเป้าหมายที่จะพัฒนาและขยายธุรกิจให้เติบโตต่อไปในอนาคตได้อย่างยั่งยืน ที่สำคัญสร้างผลตอบแทนที่ดีในระยะยาวให้กับผู้ถือหุ้น

“การเข้าจดทะเบียนในตลาด mai นับเป็นก้าวที่สำคัญในการต่อยอดธุรกิจให้เติบโต ช่วยเพิ่มความเชื่อมั่นให้แก่ลูกค้าและพันธมิตร ตลอดจนสร้างโอกาสทางธุรกิจใหม่ๆ เพื่อการเติบโตอย่างมั่นคงและสร้างผลตอบแทนที่ดีให้กับนักลงทุน ซึ่งการที่ TERA เป็นหนึ่งใน IT Solution Provider ที่นำเสนอโซลูชันไอทีที่มีคุณภาพ อยู่ในธุรกิจเมกะเทรนด์ ให้บริการด้วยทีมงานมืออาชีพ มีความเชี่ยวชาญในโซลูชัน และมีพื้นฐานทางด้านธุรกิจที่แข็งแกร่ง ผลประกอบการเติบโตต่อเนื่องทุกปี ทำให้เชื่อว่าหุ้น TERA จะทำให้ได้รับความสนใจจากนักลงทุน” นายสุรสิทธิ์ กล่าวในที่สุด



นอร์ทอีส รับเบอร์

เป็นผู้ผลิตยางพารา **คุณภาพดีระดับโลก**
ชื่อเสียงยอมรับต่อลูกค้า ใช้พลังงานสะอาด
เป็นมิตรต่อชุมชนและสิ่งแวดล้อม
พัฒนารุทกิจไปสู่ อุตสาหกรรมปลายน้ำ



ผลิตภัณฑ์ของเรา



ยางแผ่นรมควัน



ยางแท่ง STR



ยางผสม

ชูวิทย์ จึงธนสมบูรณ์

ประธานเจ้าหน้าที่บริหาร

SCB EIC

หั่นเศรษฐกิจไทยปี 2024 โต 2.7% จากเดิม 3% เหตุแรงส่งเศรษฐกิจแผ่วและภาคการผลิตฟื้นช้า จากปัญหาเชิงโครงสร้างภาคการผลิตไทย

SCB EIC ปรับลดประมาณการเศรษฐกิจไทยปี 2024 เหลือ 2.7% จากเดิม 3% แม้ภาพรวมเศรษฐกิจไทยในปี 2024 จะยังมีแนวโน้มฟื้นตัวต่อเนื่องได้ในปีนี้ จากแรงขับเคลื่อนหลักของเศรษฐกิจด้านอุปสงค์ที่กลับมาขยายตัวเร่งขึ้นในหลายองค์ประกอบ โดยเฉพาะการส่งออกและการลงทุนเอกชนที่มีแนวโน้มดีขึ้น แต่แรงส่งจากภาครัฐที่คาดว่าจะหดตัวต่อเนื่องในไตรมาสแรกของปีนี้จากความล่าช้าของการจัดทำ พ.ร.บ.งบประมาณ ปี 2024 ประกอบกับปัญหาสินค้าคงคลังสะสมสูงจากปีก่อนที่ยังไม่คลี่คลายได้เร็ว ส่วนหนึ่งจากปัญหาเชิงโครงสร้างภาคการผลิตไทยโดยเฉพาะภาคการส่งออกไทยที่สูญเสียความสามารถในการแข่งขันไม่สามารถปรับตัวตอบสนองการเปลี่ยนแปลงรูปแบบความต้องการสินค้าในโลกและห่วงโซ่อุปทานโลกในระยะยาวที่เปลี่ยนไปได้ดีนัก นับเป็นปัจจัยสำคัญข้อหนึ่งที่ทำให้ภาคการผลิตอุตสาหกรรมมีแนวโน้มฟื้นตัวช้าต่อเนื่องมาในปี นี้ ไม่สอดคล้องกับเศรษฐกิจไทยด้านอุปสงค์ สะท้อนปัญหาเชิงโครงสร้างในภาคการผลิตไทยที่รุนแรง

สำหรับเศรษฐกิจไทยด้านอุปทานในปี 2024 SCB EIC ประเมินว่าแม้ภาคการผลิตอุตสาหกรรมจะกลับมาขยายตัวได้จากแรงส่งของอุปสงค์สินค้าอุปโภคบริโภคที่ฟื้นตัว แต่ยังมีแนวโน้มฟื้นช้า เนื่องจากหลายอุตสาหกรรมมีปัจจัยความเสี่ยงด้านอุปสงค์และอุปทานกดดันรอบด้าน อาทิ

(1) ปัญหาการตีตลาดจากสินค้านำเข้า โดยเฉพาะประเทศจีน

SCB EIC

(2) ความต้องการจากต่างประเทศที่ฟื้นตัวช้าประกอบกับความสามารถในการแข่งขันด้านการส่งออกสินค้าในเวทีการค้าโลกที่ลดลง ส่วนหนึ่งจากความเสียเปรียบด้านต้นทุน สะท้อนจากการส่งออกไทยในช่วงทศวรรษที่ผ่านมาที่เติบโตเพียงเล็กน้อยเท่านั้น หากดูสัดส่วนของการส่งออกไทยในตลาดโลกก็มีทิศทางปรับลดลงอย่างต่อเนื่องตั้งแต่ปี 2020 ขณะที่มูลค่าการส่งออกของประเทศไทยในภูมิภาคกลับขยายตัวแข็งแกร่ง

(3) ความล่าช้าของ พ.ร.บ. งบประมาณ ปี 2024

(4) สินค้าคงคลังสะสมสูง

และ (5) ความเสี่ยงจากปัญหาภูมิรัฐศาสตร์ โดยเฉพาะบริเวณทะเลแดงที่อาจรุนแรงขึ้นกระทบการส่งออกไทย

ปัญหาเชิงโครงสร้างภาคการผลิตยังมีผลกดดันให้ศักยภาพเศรษฐกิจไทยต่ำลง โดยศักยภาพเศรษฐกิจไทยปรับลดลงอย่างต่อเนื่องเป็นผลจากปัญหาเชิงโครงสร้างการผลิตที่รุนแรงขึ้น โดย SCB EIC ประมาณการศักยภาพเศรษฐกิจไทยในช่วงก่อนเกิด COVID-19 (ปี 2017 - 2019) อยู่ที่ระดับ 3.4% ขณะที่ศักยภาพเศรษฐกิจไทยระยะยาว (ปี 2024-2045) จะเติบโตต่ำลงเหลือ 2.7% ปรับลดลงจากมุมมองเดิมที่ประเมินไว้ในเดือน ธ.ค. 2023 ที่ 3% สาเหตุหลักมาจากผลิตภาพการผลิต (Total factor productivity) ของไทยลดลงมาก ขึ้นเกี่ยวกับปัญหาเชิงโครงสร้างของภาคการ

ผลิตไทยที่รุนแรงขึ้น เป็นผลจากการที่เศรษฐกิจไทยเชื่อมโยงกับเศรษฐกิจจีนและห่วงโซ่อุปทานการผลิตจีนมากท่ามกลางกระแสภูมิรัฐศาสตร์โลก รวมถึงความสามารถของไทยในการปรับตัวเข้าสู่ห่วงโซ่อุปทานการผลิตของโลกในระยะยาวและรูปแบบความต้องการสินค้าในตลาดโลกที่กำลังเปลี่ยนไปได้ช้า

SCB EIC มองว่า กนง. จะปรับลดอัตราดอกเบี้ยนโยบายเหลือ 2% ในครั้งแรกของปีนี้ เพื่อรักษาบทบาทนโยบายการเงินที่เป็นกลางต่อเศรษฐกิจไว้เช่นเดิม เนื่องจากหากคำนึงถึงปัจจัยเชิงโครงสร้างที่มีนัยต่อระดับอัตราดอกเบี้ยที่เหมาะสมในปัจจุบัน

จะพบว่า Neutral rate ของไทยปรับต่ำลงมาอยู่ที่ราว 2.1% (เดิม 2.5%) การปรับลดดอกเบี้ยครั้งนี้ นอกจากจะเป็นการรักษา Stance เดิมของนโยบายการเงินที่ต้องการให้อัตราดอกเบี้ยนโยบายอยู่ในระดับที่เป็นกลางต่อเศรษฐกิจและช่วยสนับสนุนการขยายตัวของเศรษฐกิจในระยะยาวที่ต่ำลงได้อย่างยั่งยืนแล้ว จะยังมีผลช่วยบรรเทาภาระหนี้สูงเพิ่มเติม โดยเฉพาะกลุ่มธุรกิจและครัวเรือนเปราะบางที่อาจได้รับผลกระทบจากดอกเบี้ยขาขึ้นมากกว่ากลุ่มอื่น รวมถึงช่วยเพิ่มปัจจัยบวกต่อความเชื่อมั่นทางเศรษฐกิจของไทยท่ามกลางแรงส่งภาครัฐที่ยังติดขัดในปีนี้ได้อีกทาง

กูรูทรีตี้

ประเมินหุ้นไทยเดือน มี.ค.ฟื้นตัวจากเดือนก.พ.67

“ทรีตี้” มองหุ้นเดือนมี.ค. สดใสนั้น ใ้กรอบแนวรับแรกอยู่ที่ 1370 จุด ส่วนแนวรับสำคัญอยู่ที่ 1340 จุด ในทางกลับกันประเมินแนวต้านแรกที่ 1410 จุด และแนวต้านสำคัญ 1440 จุด พร้อมเพิ่มน้ำหนักลงทุนหุ้นไทย หลัง Valuation ลงมาอยู่ในโซนที่น่าสนใจ ประเมินการปรับลดประมาณการกำไรสูงสุดชั่วคราว คิด 4 กลุ่มหุ้นนำลงทุน กลุ่มโรงแรม เลือก MINT, CENTEL, ERW กลุ่มค้าปลีก CPALL, CPAXT, BJC กลุ่มโรงพยาบาล BDMS, BH, BCH, PR9 และกลุ่มสื่อสาร ADVANC, TRUE

นายณัฐชาติ เมฆมาสิน ผู้ช่วยกรรมการผู้จัดการ ฝ่ายวิเคราะห์หลักทรัพย์ บริษัท

หลักทรัพย์ ทรีตี้ จำกัด เปิดเผยถึงทิศทางตลาดหุ้นไทยเดือนมีนาคม 2567 ว่า สำหรับภาพตลาดหุ้นไทยในเดือนมีนาคม คาดว่าจะเห็นการฟื้นตัวขึ้นจากเดือนกุมภาพันธ์ได้ โดยมีปัจจัยหนุนอยู่หลายปัจจัยดังนี้ 1.การเริ่มต้นบังคับใช้มาตรการฟรีวีซ่าระหว่างไทย-จีน ซึ่งน่าจะทำให้มีนักท่องเที่ยวชาวจีนเดินทางเข้ามาเพิ่มขึ้นไม่มากนักน้อย 2.ความคาดหวังต่อการใช้จ่ายภาครัฐที่สูงขึ้น โดยเฉพาะอย่างยิ่งภาคการลงทุน หลังพ.ร.บ.งบประมาณฉบับใหม่ มีโอกาสถูกประกาศใช้เร็วขึ้น โดยทั้งเดือนมีนาคมนี้ คาดว่าจะเห็นพัฒนาการเชิงบวกจากสภาล่างและสภาสูงอย่างต่อเนื่อง 3.ความเชื่อมั่นของนักลงทุนที่สูงขึ้น โดยเฉพาะนักลงทุนทั่วไปในประเทศ หลังตลาดเริ่มมีการปรับตัวที่ Active มากขึ้น ไม่ว่าจะเป็นมาตรการจำกัดธุรกรรม Short selling หรือ Program trading รวมไปถึงการเปิดเผยข้อมูลที่สำคัญต่างๆ 4.Fund flow ที่น่าจะเริ่มกลับมาเป็นบวกมากขึ้น หลังผ่านพ้นการปรับระดักร่างของดัชนี MSCI ในช่วงสิ้นเดือนที่ผ่านมา ซึ่งในรอบนี้ตลาดหุ้นไทยถูกลดน้ำหนักลงเล็กน้อยในตะกร้า MSCI EM 5.Valuation ของตลาดหุ้นไทยที่ลงมาอยู่ในโซนที่น่าสนใจแล้ว สะท้อนผ่าน Earning yield gap ที่ปรับสูงขึ้นต่อเนื่อง และ Relative PE ระหว่างหุ้นไทยกับหุ้น ASEAN ที่ลงมาอยู่ต่ำกว่าค่าเฉลี่ยเป็นที่เรียบร้อยแล้ว และ 6.การปรับลดประมาณการกำไรบริษัทจดทะเบียนของไทยที่น่าจะสิ้นสุดลงชั่วคราว หลังผ่านพ้นเทศกาลประกาศผลประกอบการไตรมาส 4/66 ไปเป็นที่เรียบร้อยแล้ว



TRINITY

กลุ่มบริษัทหลักทรัพย์ ทรีตี้

ประเมินกรอบการเคลื่อนไหวของ SET ในเดือนนี้จะมีแนวรับแรกอยู่ที่ 1370 จุด และแนวรับสำคัญอยู่ที่ 1340 จุด ในทางกลับกัน ประเมินแนวต้านแรกที่ 1410 จุด และแนวต้านสำคัญ 1440 จุด ในเชิงกลยุทธ์ แนะนำนักลงทุนหาจังหวะเข้าสะสมหุ้นไทยที่บริเวณดัชนี 1370 จุดหรือต่ำกว่า

สำหรับกลุ่มหุ้นที่น่าสนใจประจำเดือนนี้ ได้แก่ กลุ่มที่เห็นโมเมนตัมของการปรับเพิ่มประมาณการกำไรปีนี้อย่างแข็งแกร่งในช่วง 1 เดือนที่ผ่านมา ซึ่งส่วนใหญ่เป็นกลุ่มที่เกี่ยวข้องกับการเดินทางเข้ามาของชาวต่างชาติ และ Mobility ของผู้คนที่สูงขึ้น ได้แก่

1.กลุ่มโรงแรม ได้แก่ **MINT, CENTEL, ERW**

2.กลุ่มค้าปลีก ได้แก่ **CPALL, CPAXT, BJC**

3.กลุ่มโรงพยาบาล **BDMS, BH, BCH, PR9**

และ 4.กลุ่มสื่อสาร **ADVANC, TRUE**

ส่วนกลุ่มที่น่าสนใจสำหรับการเก็งกำไรไปตามปัจจัยแวดล้อม ได้แก่ กลุ่มรับเหมาก่อสร้าง (ตามความคาดหวังการเบิกจ่ายภาครัฐ) และกลุ่มธุรกิจหลักทรัพย์ (ตามวอวลุ่มการซื้อขายของตลาดหุ้นไทยที่สูงขึ้น)

กองทุน FUTUREPF

**คืนหน้าจ่ายปันผล ครั้งที่ 69 ในอัตรา 0.29994 บาทต่อหน่วย
และจ่ายเงินลดทุนครั้งที่ 3 ในอัตรา 0.0600 บาทต่อหน่วย
วันที่ 20 มี.ค. นี้**



นายพรชิต พลอยกระจำว รองกรรมการผู้จัดการ Head of Real Estate & Infrastructure Investment บริษัทหลักทรัพย์จัดการกองทุนรวม บัวหลวง จำกัด หรือ BBLAM เปิดเผยว่า กองทุนรวมสิทธิการเช่าอสังหาริมทรัพย์ฟิวเจอร์พาร์ค (FUTUREPF) เตรียมจ่ายปันผลครั้งที่ 69 จากผลการดำเนินงานไตรมาสที่ 4 ปี 2566 (ระหว่างวันที่ 1 ตุลาคม 2566 ถึงวันที่ 31 ธันวาคม 2566) และทำกำไรสะสม ในอัตรา 0.29994 บาทต่อหน่วย รวมทั้งจ่ายเงินลดทุนครั้งที่ 3 ในอัตรา 0.0600 บาทต่อหน่วย โดยกำหนดวันปิดสมุดทะเบียนพักการโอนหน่วยลงทุน เพื่อกำหนดสิทธิในการรับเงินปันผลและการรับเงินลดทุน ในวันที่ 7 มีนาคม 2567 และกำหนดจ่ายปันผลและจ่ายเงินลดทุน ให้แก่ผู้ถือหน่วยลงทุนในวันที่ 20 มีนาคม 2567 ทั้งนี้ ตั้งแต่จัดตั้งกองทุนรวมจนถึงปัจจุบัน FUTUREPF ประกาศจ่ายปันผลให้แก่ผู้ถือหน่วยลงทุนแล้วรวมทั้งสิ้น 69 ครั้ง คิดเป็นจำนวนเงินรวม 19,549,340 บาทต่อหน่วย และจ่ายเงินลดทุน รวมทั้งสิ้น 3 ครั้ง คิดเป็นจำนวนเงินรวม 0.3556 บาทต่อหน่วยในไตรมาสที่ 4 ปี 2566 กองทุนรับรู้รายได้รวมจำนวน 252.06 ล้านบาท ภายหลังหักค่าใช้จ่ายรวมจำนวน 111.76 ล้านบาท ทำให้กองทุนรับรู้รายได้จากการลงทุนสุทธิ จำนวน 140.30 ล้านบาท ลดลง 0.45 ล้านบาท หรือลดลง 0.3% เมื่อเทียบกับไตรมาส 3 ปี 2566

สำหรับการบริหารจัดการพื้นที่เช่า ณ ไตรมาส 4 ปี 2566 มีจำนวนสัญญาเช่าที่ครบอายุและทำการต่อสัญญาเช่าในไตรมาส 4 รวมจำนวน 167 สัญญา คิดเป็นพื้นที่เช่ารวม 9,529.19 ตรม. จากการจัดทำสัญญากับผู้เช่ารายใหม่คิดเป็นสัดส่วนประมาณ 14% ประกอบด้วย สถาบันเสริมความงาม ร้านอาหารและเครื่องดื่ม สถาบันการศึกษา และอุปกรณ์มือถือ เป็นต้น รวมทั้งเป็นการต่อสัญญากับผู้เช่ารายเดิม คิดเป็นสัดส่วนประมาณ 86% โดยอัตราการปรับเพิ่มขึ้นของค่าเช่าโดยเฉลี่ยอยู่ที่ +2%

ขณะเดียวกัน ผู้บริหารอสังหาริมทรัพย์ได้จัดกิจกรรมส่งเสริมการขายร่วมกับผู้เช่าร้านค้าภายในศูนย์ฯ อย่างต่อเนื่อง และบริหารจัดการพื้นที่ส่วนกลาง โดยจัดกิจกรรมในพื้นที่ส่วนกลางให้มีความหลากหลาย เพื่อเพิ่มจำนวนผู้มาใช้บริการภายในศูนย์การค้า รวมถึงรักษาฐานลูกค้าที่มีอยู่เดิม ภายใต้งบประมาณและแผนการดำเนินงานที่ได้กำหนดไว้

กองทุน FUTUREPF ลงทุนในสิทธิการเช่าพื้นที่บางส่วนของอาคารโครงการศูนย์การค้าฟิวเจอร์พาร์ค รังสิต มีอายุสิทธิการเช่าคงเหลือถึงวันที่ 31 ธันวาคม 2584 ประกอบด้วยสิทธิการเช่าพื้นที่อาคารโครงการศูนย์การค้า ฟิวเจอร์พาร์ค รังสิต รวมเนื้อที่ประมาณ 56,822.26 ตารางเมตร และสิทธิในการใช้พื้นที่ส่วนกลางจำนวน 48,791 ตารางเมตร (ซึ่งเป็นพื้นที่ส่วนกลางที่ก่อให้เกิดรายได้ไม่น้อยกว่า 8,709.92 ตารางเมตร) รวมถึงสิทธิในการนำพื้นที่บางส่วนของผนังภายนอกของอาคารโครงการฟิวเจอร์พาร์ค รังสิต ออกหาประโยชน์

ก.ล.ต.

ขอให้ผู้ถือหุ้น JCK209A ใช้สิทธิในการประชุมผู้ถือหุ้น ในวันที่ 6 มีนาคม 2567

สำนักงานคณะกรรมการกำกับหลักทรัพย์และตลาดหลักทรัพย์ (ก.ล.ต.) ขอให้ผู้ถือหุ้น JCK209A ใช้สิทธิในการประชุมผู้ถือหุ้น ศึกษาข้อมูล ชักถามผู้ออกหรือผู้แทนผู้ถือหุ้น เพื่อให้ได้ข้อมูลครบถ้วนและเพียงพอต่อการตัดสินใจลงมติ

ตามที่บริษัท เจซีเค อินเตอร์เนชั่นแนล จำกัด (มหาชน) (JCK) ในฐานะผู้ออกหุ้น JCK209A จะจัดให้มีการประชุมผู้ถือหุ้นครั้งที่ 1/2567 ในวันที่ 6 มีนาคม 2567 เวลา 14.00 น. ด้วยวิธีการประชุมผ่านสื่ออิเล็กทรอนิกส์ (E-Meeting) โดยมีวาระเพื่อพิจารณาอนุมัติ ดังนี้

วาระที่ 1 พิจารณาอนุมัติ ในเรื่องดังนี้

1) การขยายระยะเวลาครบกำหนดไต่ตอนหุ้นออกไปอีก 1 ปี 9 เดือน

2) การชำระคืนเงินต้นหุ้นเป็นรายงวด โดยชำระพร้อมวันครบกำหนดชำระดอกเบี้ย จำนวน 8 งวด งวดละไม่น้อยกว่า 30 ล้านบาท ตลอดระยะเวลาที่ได้ขยายออกไป

วาระที่ 2 พิจารณาอนุมัติให้แก้ไขเปลี่ยนแปลงอัตราดอกเบี้ยของหุ้นจากเดิมร้อยละ 7.00 ต่อปี เป็นร้อยละ 7.25 ต่อปี ในช่วงระยะเวลาที่ขยายอายุหุ้นออก

ทั้งนี้ ก.ล.ต. ได้กำหนดให้ผู้แทนผู้ถือหุ้นวิเคราะห้ข้อดี ข้อเสีย ประโยชน์ และผลกระทบที่ผู้ถือหุ้นจะได้รับจากการมีมติอนุมัติ หรือไม่อนุมัติ ให้ชัดเจนในแต่ละทางเลือก พร้อมเหตุผลประกอบโดยมีความเห็นของผู้แทนผู้ถือหุ้นประกอบด้วย ก.ล.ต. จึงขอให้ผู้ถือหุ้นศึกษาข้อมูลอย่างรอบคอบ และใช้สิทธิของหุ้นในการรักษาประโยชน์ของตนเอง พร้อมทั้งสอบถามข้อมูลต่าง ๆ จากผู้แทนผู้ถือหุ้น เพื่อให้มีข้อมูลครบถ้วนประกอบการตัดสินใจออกเสียงในการประชุมผู้ถือหุ้นด้วย

หมายเหตุ : บริษัทหลักทรัพย์ เอเซีย พลัส จำกัด เป็นผู้แทนผู้ถือหุ้น JCK209A



"โรงงานใหม่แปรรูปสาธิตรายใหญ่ และมีเทคโนโลยีการผลิตที่ทันสมัยที่สุดในประเทศ"



ดร.ชาญกฤษ เดชวิทักษ์

รองประธานกรรมการบริหารและกรรมการผู้จัดการ
บริษัท ที เอส ฟลาวมิลล์ จำกัด (มหาชน)



อินไซด์



Business

EXIM BANK

พบปะหารือพันธมิตรภาครัฐ
สนับสนุนการค้าการลงทุนไทย-สปป.ลาว



แม่โครรับซื้อปลากระพงขาว สมุทรปราการ
ช่วยเกษตรกรระบายผลผลิต
ตั้งเป้าทั้งปีกว่า 300,000 กิโลกรัม



"ทีมข่าวเศรษฐกิจ ช่อง MONO29"

คว้ารางวัลชนะเลิศ

"บทความป๊อปปูล่า อิงภากรณ์" ต่อเนื่องเป็นปีที่ 2



เคทีซี ส่งมอบปฏิทินปีเก่าเพื่อผลิตสื่อ
อักษรเบรลล์ สำหรับผู้พิการทางสายตา
ในโครงการ "ปฏิทินตั้งโต๊ะเก่าเราเอง"



สรุป

ภาพรวมตลาด

ดัชนี

SET FTSE SET/FTSE ASEAN

ข้อมูลล่าสุด 01 มี.ค. 2567 17:27:08
สถานะตลาด : Closed

ดัชนี	ล่าสุด	เปลี่ยนแปลง	เปิด	สูงสุด	ต่ำสุด	ปริมาณ ('000 หุ้น)	มูลค่า (ล้านบาท.)
SET	1,367.42	-3.25 (-0.24%)	1,368.63	1,375.22	1,364.31	22,827,512	49,556.62
SET50	833.85	-2.34 (-0.28%)	836.02	840.06	832.36	1,297,813	30,804.27
SET50FF	835.34	-2.18 (-0.26%)	837.36	841.99	834.17	1,297,813	30,804.27
SET100	1,848.75	-4.64 (-0.25%)	1,853.12	1,861.53	1,845.08	1,825,022	36,461.20
SET100FF	1,852.37	-4.46 (-0.24%)	1,856.62	1,866.11	1,849.45	1,825,022	36,461.20
sSET	885.64	-0.78 (-0.09%)	885.38	887.64	880.19	730,622	3,186.17
SETCLMV	818.14	-2.18 (-0.27%)	820.87	825.14	818.14	771,371	19,862.72
SETHD	1,082.64	-1.42 (-0.13%)	1,081.61	1,088.00	1,077.88	606,513	9,396.11
SETESG	893.36	+0.34 (+0.04%)	892.30	897.88	890.59	1,630,522	33,080.95
SETWB	815.55	-0.59 (-0.07%)	814.23	822.27	812.52	564,329	12,560.98
mai	413.24	-1.66 (-0.40%)	413.31	415.94	411.93	881,900	2,156.03

SET



หมายเหตุ

- ข้อมูลเพื่อการศึกษาระยะสั้นหรือใช้งานส่วนบุคคลเท่านั้น ไม่ใช่เพื่อประกอบการซื้อขายหลักทรัพย์
- ข้อมูลปริมาณและมูลค่าสิ้นวันหลังเวลา 17.35 น. เป็นข้อมูลที่มีการซื้อขาย DRX

ภาพรวมภาวะตลาด		ข้อมูลล่าสุด 01 มี.ค. 2567 17:27:08			
		SET		mai	
สถานะ	หลักทรัพย์	ปริมาณ ('000 หุ้น)	หลักทรัพย์	ปริมาณ ('000 หุ้น)	
▲ เพิ่มขึ้น	216	1,217,566	66	170,509	
↔ ไม่เปลี่ยนแปลง	153	1,073,446	49	181,437	
▼ ลดลง	289	1,717,724	90	434,186	
จำนวนรายการ	SET	508,216	mai	87,349	

ผลการดำเนินงาน		ข้อมูล ณ วันที่ 29 ก.พ. 2567	
		SET	mai
มูลค่าหลักทรัพย์ตามราคาตลาด (ลบ.)		16,929,497.70	419,613.61
อัตราหมุนเวียนปริมาณการซื้อขาย (YTD) (%)		33.78	10.23
P/E (เท่า)		17.90	95.77
P/BV (เท่า)		1.33	2.10
อัตราเงินปันผลตอบแทน (%)		3.37	1.64
กำไรสุทธิต่อหุ้น		76.57	4.33

%การเปลี่ยนแปลงของดัชนี		ข้อมูล ณ วันที่ 29 ก.พ. 2567	
		SET	mai
ในรอบ 3 เดือนล่าสุด		-1.23%	+4.24%
ในรอบ 6 เดือนล่าสุด		-12.63%	-15.07%
YTD (Year to Date)		-3.19%	+0.80%

หมายเหตุ

- ไม่รวมหลักทรัพย์ที่ไม่มีการซื้อขาย
- หลักทรัพย์ต่างประเทศจะไม่ถูกรวมในการคำนวณข้อมูล อัตราส่วนราคาปิดต่อกำไรต่อหุ้น อัตราส่วนราคาตลาดต่อมูลค่าหุ้นทางบัญชี อัตราเงินปันผลตอบแทน มูลค่าหลักทรัพย์ตามราคาตลาด และอัตราหมุนเวียนปริมาณการซื้อขาย
- ไม่ว่าหลักทรัพย์ในหมวดของกองทุนรวมหรือหลักทรัพย์เข้าร่วมคำนวณ (มีผลตั้งแต่ 31 มีนาคม 2552 เป็นต้นไป)

SET

10 อันดับ สูงสุด

มูลค่าซื้อขาย 10 อันดับ

หลักทรัพย์	ล่าสุด	เปลี่ยนแปลง	มูลค่า AOM (1000 บาท)
☆ AOT	65.50	+2.00 (+3.15%)	3,034,332.00
☆ KBANK	123.50	+0.50 (+0.41%)	2,719,905.30
☆ SCB	111.50	-1.00 (-0.89%)	1,739,707.25
☆ PTTEP	150.00	-1.00 (-0.66%)	1,461,954.60
☆ ADVANC	206.00	+5.00 (+2.49%)	1,236,011.10
☆ CPALL	57.50	0.00 (0.00%)	1,098,701.30
☆ PTT	34.00	-0.25 (-0.73%)	1,052,567.18
☆ DELTA	68.00	-3.25 (-4.56%)	966,028.83
☆ BDMS	28.00	-0.50 (-1.75%)	920,526.28
☆ TRUE	6.95	-0.10 (-1.42%)	894,934.87

ปริมาณซื้อขาย 10 อันดับ

หลักทรัพย์	ล่าสุด	เปลี่ยนแปลง	ปริมาณ AOM (หุ้น)
☆ AJA	0.37	0.00 (0.00%)	774,032,000
☆ BANPU	5.40	-0.20 (-3.57%)	160,904,600
☆ TRUE	6.95	-0.10 (-1.42%)	127,785,600
☆ BTS	5.05	-0.10 (-1.94%)	116,915,200
☆ RABBIT	0.43	+0.04 (+10.26%)	100,673,500
☆ TTB	1.85	+0.01 (+0.54%)	92,992,300
☆ SIRI	1.82	-0.02 (-1.09%)	78,769,700
☆ SUPER	0.35	+0.01 (+2.94%)	68,592,600
☆ B	0.12	0.00 (0.00%)	59,090,000
☆ XPG	1.23	+0.01 (+0.82%)	58,839,700

ราคาเพิ่มขึ้น 10 อันดับ

หลักทรัพย์	ล่าสุด	เปลี่ยนแปลง	ปริมาณ AOM (หุ้น)
☆ RABBIT	0.43	+0.04 (+10.26%)	100,673,500
☆ SCP	6.00	+0.55 (+10.09%)	727,600
☆ BROCK	1.75	+0.15 (+9.38%)	11,600
☆ SIRIP	7.60	+0.60 (+8.57%)	800
☆ SRICHA	9.05	+0.65 (+7.74%)	2,630,700
☆ TRITN	0.14	+0.01 (+7.69%)	10,123,200
☆ VARO	3.54	+0.24 (+7.27%)	38,900
☆ ETL	1.65	+0.11 (+7.14%)	25,203,400
☆ SJWD	16.10	+1.00 (+6.82%)	11,385,700
☆ WAVE	0.17	+0.01 (+6.25%)	19,482,100

ราคาลดลง 10 อันดับ

หลักทรัพย์	ล่าสุด	เปลี่ยนแปลง	ปริมาณ AOM (หุ้น)
☆ TSE	1.32	-0.49 (-27.07%)	27,310,200
☆ TCOAT	25.00	-6.00 (-19.35%)	300
☆ BIZ	3.46	-0.54 (-13.50%)	659,300
☆ EMC	0.07	-0.01 (-12.50%)	363,100
☆ ORI	6.85	-0.75 (-9.87%)	54,950,000
☆ RICHY	0.61	-0.06 (-8.96%)	1,479,400
☆ KCAR	6.65	-0.60 (-8.28%)	852,700
☆ ML	0.57	-0.05 (-8.06%)	1,780,700
☆ NUSA	0.46	-0.04 (-8.00%)	37,094,900
☆ TTI	25.00	-2.00 (-7.41%)	900



mai

10 อันดับ สูงสุด

มูลค่าซื้อขาย 10 อันดับ

หลักทรัพย์	ล่าสุด	เปลี่ยนแปลง	มูลค่า ACM (000 บาท)
☆ MGI	48.50	+3.00 (+6.59%)	761,848.23
☆ NAT	6.60	+0.45 (+7.32%)	360,424.89
☆ MASTER	73.00	-0.75 (-1.02%)	79,182.88
☆ SANKO	1.70	-0.11 (-6.08%)	78,263.71
☆ KLINIQ	38.75	-0.75 (-1.90%)	77,483.43
☆ BROOK	0.59	-0.01 (-1.67%)	58,674.82
☆ MCA	2.78	+0.04 (+1.46%)	55,591.09
☆ XO	23.60	-0.40 (-1.67%)	40,280.40
☆ NETBAY	21.80	-1.10 (-4.80%)	34,773.59
☆ ZIGA	2.94	-0.12 (-3.92%)	31,553.54

ปริมาณซื้อขาย 10 อันดับ

หลักทรัพย์	ล่าสุด	เปลี่ยนแปลง	ปริมาณ ACM (หุ้น)
☆ GTV	0.17	-0.01 (-5.56%)	168,508,300
☆ BROOK	0.59	-0.01 (-1.67%)	98,678,500
☆ CIG	0.08	0.00 (0.00%)	60,475,900
☆ NEWS ^c	0.02	0.00 (0.00%)	57,979,000
☆ NAT	6.60	+0.45 (+7.32%)	53,265,800
☆ SANKO	1.70	-0.11 (-6.08%)	42,818,000
☆ ALPHAX	0.50	0.00 (0.00%)	23,830,900
☆ PSG	0.71	-0.02 (-2.74%)	22,580,800
☆ PSTC	0.52	-0.07 (-11.86%)	20,493,400
☆ MCA	2.78	+0.04 (+1.46%)	19,422,500

ราคาเพิ่มขึ้น 10 อันดับ

หลักทรัพย์	ล่าสุด	เปลี่ยนแปลง	ปริมาณ ACM (หุ้น)
☆ JCKH ^c	0.04	+0.01 (+33.33%)	478,300
☆ MORE	0.09	+0.01 (+12.50%)	4,393,900
☆ STOWER ^c	0.13	+0.01 (+8.33%)	509,300
☆ NAT	6.60	+0.45 (+7.32%)	53,265,800
☆ MGI	48.50	+3.00 (+6.59%)	18,872,300
☆ LIT	0.98	+0.06 (+6.52%)	168,500
☆ UMS ^c	0.58	+0.03 (+5.45%)	24,900
☆ A5	3.40	+0.14 (+4.29%)	5,738,300
☆ TACC	4.84	+0.18 (+3.86%)	6,516,300
☆ SMD	6.80	+0.25 (+3.82%)	462,500

ราคาลดลง 10 อันดับ

หลักทรัพย์	ล่าสุด	เปลี่ยนแปลง	ปริมาณ ACM (หุ้น)
☆ PSTC	0.52	-0.07 (-11.86%)	20,493,400
☆ GSC	1.64	-0.14 (-7.87%)	141,000
☆ DPAINT	2.70	-0.22 (-7.53%)	916,800
☆ KCC	3.72	-0.28 (-7.00%)	542,100
☆ MVP	1.34	-0.10 (-6.94%)	3,505,400
☆ SANKO	1.70	-0.11 (-6.08%)	42,818,000
☆ CMO ^{mp}	0.96	-0.06 (-5.88%)	2,160,000
☆ GTV	0.17	-0.01 (-5.56%)	168,508,300
☆ CHO	0.17	-0.01 (-5.56%)	5,227,100
☆ NETBAY	21.80	-1.10 (-4.80%)	1,554,300

มูลค่าซื้อขาย ตามกลุ่มนักลงทุน

SET mai

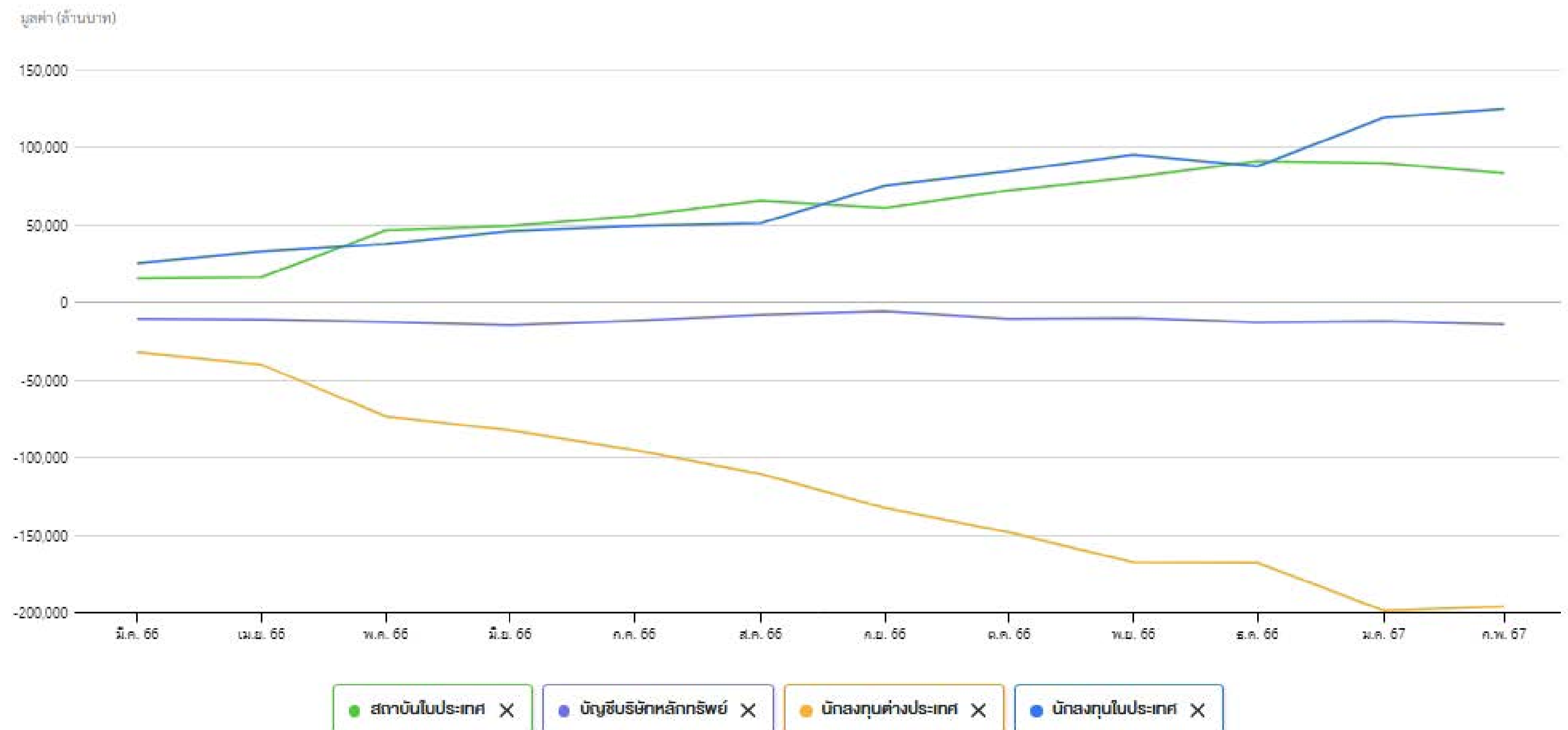
มูลค่าการซื้อขายตามกลุ่มนักลงทุน (SET)

หน่วย : ล้านบาท

นักลงทุน	วันที่ 01 มี.ค. 2567					01 มี.ค. 2567 - 01 มี.ค. 2567					01 มี.ค. 2567 - 01 มี.ค. 2567				
	ชื่อ	%	ขาย	%	สุทธิ	ชื่อ	%	ขาย	%	สุทธิ	ชื่อ	%	ขาย	%	สุทธิ
สถาบันในประเทศ	5,497.15	11.09	4,462.92	9.01	1,034.23	5,497.15	11.09	4,462.92	9.01	1,034.23	179,662.94	9.24	186,490.66	9.59	-6,827.72
บัญชีบริษัทหลักทรัพย์	3,327.62	6.71	4,069.88	8.21	-742.26	3,327.62	6.71	4,069.88	8.21	-742.26	137,136.99	7.05	139,204.54	7.16	-2,067.54
นักลงทุนต่างประเทศ	25,625.31	51.71	26,456.59	53.39	-831.28	25,625.31	51.71	26,456.59	53.39	-831.28	1,045,083.98	53.75	1,073,927.22	55.23	-28,843.24
นักลงทุนในประเทศ	15,106.54	30.48	14,567.23	29.40	539.31	15,106.54	30.48	14,567.23	29.40	539.31	582,405.31	29.95	544,666.80	28.01	37,738.51

มูลค่าการซื้อขายสุทธิสะสมตามกลุ่มนักลงทุนย้อนหลัง 1 ปี

ข้อมูล ณ วันที่ 01 มี.ค. 2567



มูลค่าซื้อขาย ตามกลุ่มนักลงทุน

SET mai

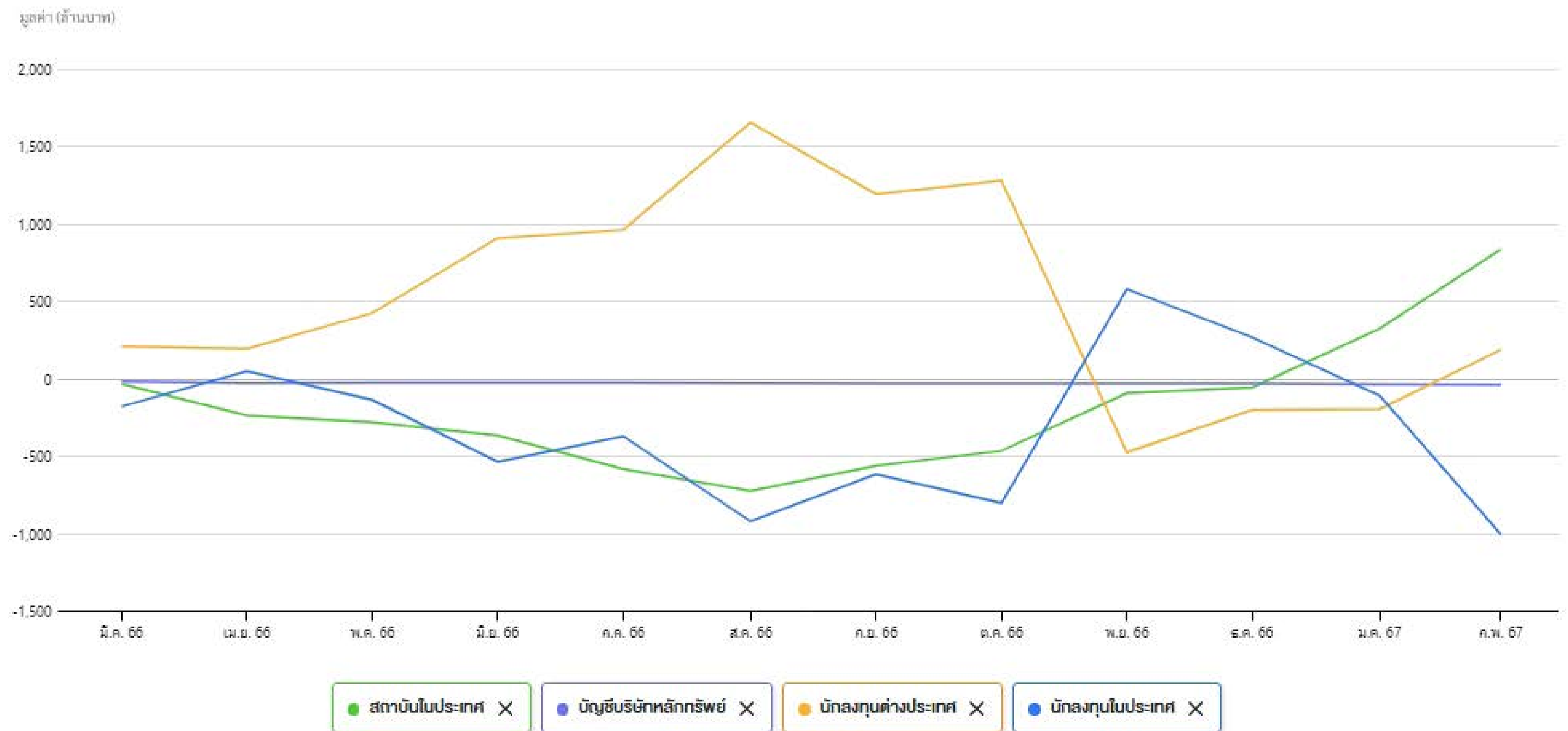
มูลค่าการซื้อขายตามกลุ่มนักลงทุน (mai)

หน่วย : ล้านบาท

นักลงทุน	วันที่ 01 มี.ค. 2567					01 มี.ค. 2567 - 01 มี.ค. 2567					01 มี.ค. 2567 - 01 มี.ค. 2567				
	ซื้อ	%	ขาย	%	สุทธิ	ซื้อ	%	ขาย	%	สุทธิ	ซื้อ	%	ขาย	%	สุทธิ
สถาบันในประเทศ	17.32	0.80	32.94	1.53	-15.63	17.32	0.80	32.94	1.53	-15.63	2,696.38	3.07	1,819.19	2.07	877.19
บัญชีบริษัทหลักทรัพย์	0.46	0.02	0.71	0.03	-0.25	0.46	0.02	0.71	0.03	-0.25	56.37	0.06	64.72	0.07	-8.35
นักลงทุนต่างประเทศ	225.80	10.47	258.14	11.97	-32.34	225.80	10.47	258.14	11.97	-32.34	11,116.85	12.65	10,760.96	12.24	355.90
นักลงทุนในประเทศ	1,912.44	88.70	1,864.23	86.47	48.21	1,912.44	88.70	1,864.23	86.47	48.21	74,035.78	84.22	75,260.51	85.62	-1,224.73

มูลค่าการซื้อขายสุทธิสะสมตามกลุ่มนักลงทุนย้อนหลัง 1 ปี

ข้อมูล ณ วันที่ 01 มี.ค. 2567



HOONINSIDE



ติดตาม Magazine Hooninside ได้แล้ววันนี้



WWW.HOONINSIDE.COM



LINE : HOONINSIDE

NEWSCENTER

PROGRAM NEWS CENTER



@HOONINSIDE

ติดต่อฝ่ายโฆษณา 02-276-5976 คุณนุ้ย
E-mail: reporter@hooninside.com



@HOONINSIDE