

HOONINSIDE



TQMalpha

มุ่งพัฒนา

ประกัน การเงิน เทคโนโลยี

แพลตฟอร์ม..ให้เติบโตไปด้วยกัน



Magazine

Hooninside

new stock aexchange / ipo mai / interview / social biz / tip & more

- Content -

ข่าวจากปก	04
ข่าวบริษัทจดทะเบียน	07
ข่าวการเงิน	18
อินไซด์ Business	28
สรุปการซื้อขาย	29

บรรณาธิการบริหาร
ประสิทธิ์ ทรโชคนันต์
หัวหน้าข่าว
อณูภา ศิริรวง

ที่ปรึกษา
ชาทอง ปัทมพงศ์
ภักธีรา ดิลกรุ่งธีรเทพ
สาธิต วรรณศิลป์
พิพัฒน์ นวสวัสดิ์
เทวัญ จงกลรอด
ธนพงศ์ มีทอง
ภากร ยิ่งแจ่ม

กองบรรณาธิการ
ณภัค ภัทรสุปรีดี

กราฟิก
วิจิตพล นาคสุข
ศิวีโล สอบใหม่
ศักดาจรัส จันทรินทร์

ติดต่อโฆษณา
คุณนุ้ย 02-276-5976
E_mail : reporter@hooninise.com



GUNKUL
not only the energy, we care

เป็นผู้นำด้านธุรกิจพลังงานทดแทน
อุปกรณ์ และระบบไฟฟ้าแบบครบวงจร
ด้วยเทคโนโลยีและนวัตกรรมที่ทันสมัย
เพื่อพัฒนาโครงสร้างพื้นฐาน
ให้แข็งแกร่งอย่างยั่งยืน

และเป็นผู้นำด้านธุรกิจกัญชากัญชาในระดับสากล
เพื่อเสริมสร้างคุณภาพชีวิตและสุขภาพที่ดี

ศกษา ดำรงปิยวุฒิ

ประธานกรรมการบริหาร
บริษัท กันกุลเอ็นจิเนียริ่ง จำกัด (มหาชน)



บริษัท กันกุลเอ็นจิเนียริ่ง จำกัด (มหาชน)

1177 อาคารเฟิร์ล แบงก์ค็อก ชั้น 8 ถนนพหลโยธิน แขวงพญาไท เขตพญาไท กรุงเทพมหานคร 10400

โทร.0-2242-5800 (อัตโนมัติ)

TQMalpha มุ่งพัฒนา

ประกัน การเงิน และเทคโนโลยีแพลตฟอร์ม

ให้เติบโตไปด้วยกัน

โคยรายได้ปี 66
“นิวไฮ”แตะ
3,756.9 ล้านบาท
เตรียมจ่ายปันผล
0.50 บาท

TQMalpha รายงานผลประกอบการปี 2566 มีรายได้รวม 3,756.9 ล้านบาท และมีกำไรสุทธิ 859.6 ล้านบาท คิดเป็นอัตรากำไรสุทธิ 22.9% ซึ่งรายได้จากการให้บริการเติบโตต่อเนื่อง มาจากทุกกลุ่มผลิตภัณฑ์ประกัน ทั้งประกันรถยนต์ ประกันสุขภาพและอุบัติเหตุ ด้วยทีมงานที่มีการเสริมศักยภาพโดยการเพิ่มประสิทธิภาพพนักงานและใช้เทคโนโลยีเข้ามาช่วยในการทำงานมากขึ้น พร้อมเตรียมเสนอที่ประชุมผู้ถือหุ้นขออนุมัติจ่ายเงินปันผล 0.50 บาท ต่อหุ้น เป็นเงินรวม 300 ล้านบาท

ดร.อัญชลิน พรธณนิภา

ประธานบริษัท ทีคิวเอ็ม อัลฟา จำกัด (มหาชน) TQMalpha

กล่าวว่า นับจากวันที่บริษัทเข้าจดทะเบียนในตลาดหลักทรัพย์ฯ TQMalpha สร้างรายได้นิวไฮได้อย่างต่อเนื่องในทุก ๆ ปี ซึ่งเป็นผลมาจากการพัฒนาด้านเทคโนโลยี เพื่อเสริมประสิทธิภาพ ควบคุมต้นทุนการดำเนินงาน การส่งเสริมศักยภาพบุคลากรอย่างต่อเนื่อง และการร่วมมือกับพันธมิตรทางธุรกิจบริษัทประกันและบริษัทในเครือ ในการพัฒนาผลิตภัณฑ์ เพื่อตอบโจทย์ความต้องการของลูกค้าอย่างแท้จริง ทั้งในแง่ความคุ้มครองและราคาของผลิตภัณฑ์ประกันที่สามารถแข่งขันได้

โดยในปี 2567 ตั้งเป้ายอดขายประกัน 22,000 ล้านบาท เพิ่มขึ้นจากปีก่อน 2,000 ล้านบาท รวมไปถึงบริการที่เกี่ยวข้อง เช่น บริการด้านสินเชื่อเพื่อ

ซื้อประกันซึ่งเติบโตได้เป็นอย่างดี

ในปีนี้ TQMalpha ยังคงมุ่งพัฒนาทั้ง 3 กลุ่มธุรกิจ ได้แก่ ประกัน การเงิน และเทคโนโลยีแพลตฟอร์ม ให้เติบโตไปด้วยกัน สร้างความเชื่อมโยงและเกี่ยวพันกัน มุ่งเน้นการใช้เทคโนโลยีเข้ามาเสริมศักยภาพในกระบวนการทำงาน เพื่อสร้างความพึงพอใจสูงสุดให้กับลูกค้า

โดยในปีนี้มีแผนการใช้ AI ในการจัดการและวิเคราะห์ข้อมูลลูกค้า เพื่อสร้างการเติบโตขององค์กรและพัฒนาเป็น InsurTech อย่างเต็มตัว ด้านกลุ่มธุรกิจการเงิน ในปี 2566 ได้มีการปล่อยสินเชื่อเพื่อซื้อประกันให้แก่ลูกค้ากว่า 1,800 ล้านบาท โตขึ้น 100%



ดร.นภัสนันท์ พรรณนิภา

ประธานเจ้าหน้าที่บริหาร บริษัท ทีคิวเอ็ม อัลฟา จำกัด (มหาชน)

เปิดเผยว่า “สำหรับปี 2567 คาดว่าตลาดประกันมีความน่าสนใจเป็นอย่างมาก ทั้งยอดจำหน่ายรถยนต์ในปีที่ผ่านมาที่เพิ่มขึ้น ความนิยมรถยนต์ไฟฟ้า (EV) ที่มียอดจดทะเบียนใหม่ปี 2566 จำนวน 75,707 คัน ส่งผลให้ประกันรถ EV เป็นอีกหนึ่งผลิตภัณฑ์ที่ได้รับความสนใจจากลูกค้า ซึ่งประกันรถ EV มีเบี้ยประกันสูงกว่ารถสันดาปค่อนข้างมากเมื่อเทียบในทุนประกันเท่ากัน โดย TQMalpha ได้ร่วมกับพันธมิตรบริษัทประกัน 8 บริษัท และจะเพิ่มเป็น 15 บริษัทภายในปีนี้ เพื่อนำเสนอประกันที่ตรงตามความต้องการลูกค้า โดยปีที่ผ่านมา TQM มียอดขายประกันรถ EV กว่า 4,200 คัน

TQMalpha ยังเดินหน้าต่อด้วยกลยุทธ์ “One Customer Multiple Products” เพิ่มโอกาสในการขายโดยนำเสนอผลิตภัณฑ์หลากหลายที่ตอบโจทย์ลูกค้าในแง่มุมต่าง ๆ อีกทั้งยังนำเทคโนโลยีเข้ามาช่วยในการบริการลูกค้า เช่น การสร้าง Customer Data Platform เพื่อเชื่อมโยงข้อมูลที่จะเป็นประโยชน์สำหรับการให้บริการลูกค้าอย่างครบวงจร ช่วยในการวิเคราะห์เพื่อนำเสนอบริการหลากหลายจากบริษัทในเครือ TQMalpha สร้างความสะดวกสบายตลอด journey ของลูกค้า เช่น การเลือกผลิตภัณฑ์และบริการที่เหมาะสม การชำระเงิน ตลอดจนบริการหลังการขาย



นอกจากนี้ เรายังมุ่งเน้นการขายผ่านช่องทางออนไลน์เพิ่มขึ้น ตามพฤติกรรมผู้บริโภคที่เปลี่ยนไป ต้องการเลือกซื้อ ตัดสินใจ และชำระเงินเองในแพลตฟอร์มออนไลน์ โดยในปีนี้ TQMalpha จะพัฒนาช่องทางการขายออนไลน์ให้เลือกซื้อง่ายขึ้น ชำระเงินง่ายขึ้น และรับบริการง่ายขึ้น เพื่อตอบสนองความต้องการของผู้บริโภค โดยปัจจุบัน TQMalpha มีทั้ง เว็บไซต์ www.tqm.co.th แอปพลิเคชัน TQM24 รวมถึง ทีมงาน chat center และ call center ที่พร้อมอยู่เคียงข้างลูกค้าตลอด 24 ชั่วโมง

TQMalpha

ไปให้สุด กับเรื่องสดใหม่ พีที สดใหม่ไปกับคุณ



CPF

แฉงปี 66 ขาดทุนสุทธิ 5,207 ล้านบาท

เหตุราคาสุกรอยู่ในระดับต่ำกว่าปี 65-อัตราแลกเปลี่ยนผันผวน

บริษัท เจริญโภคภัณฑ์อาหาร จำกัด (มหาชน) CPF เปิดเผยว่า ปี 2566 บริษัทฯ มีรายได้จากการขายจำนวน 585,844 ล้านบาท (เป็นส่วนของกิจการต่างประเทศ ร้อยละ 62 กิจการประเทศไทย ร้อยละ 32 และกิจการส่งออกจากประเทศไทยร้อยละ 6) ลดลงประมาณ 28,353 ล้านบาทหรือคิดเป็นร้อยละ 4.6 จากปีก่อน ซึ่งเป็นผลหลักมาจากราคาสุกรที่อยู่ในระดับต่ำกว่าปี 2565 และความผันผวนของอัตราแลกเปลี่ยนสกุลเงินที่นำมาใช้ในการแปลงค่างบการเงินของบริษัทย่อยต่างประเทศ

ด้านกำไรขั้นต้นปี 2566 จำนวน 61,201 ล้านบาท ลดลงร้อยละ 25 จากปีก่อน (อัตรากำไรขั้นต้นในปี 2566 ร้อยละ 10.4 ลดจากร้อยละ 13.3 ของปี 2565) ด้วยปัจจัยหลักดังนี้

ราคาสุกรที่ปรับลดลง

โดยเฉลี่ยประมาณร้อยละ 15 จากปี 2565 ส่วนใหญ่เป็นการลดลงของราคาในประเทศไทย ประเทศเวียดนาม และประเทศกัมพูชา โดยเฉพาะราคาในประเทศไทยที่ลดลงจากปีก่อนประมาณร้อยละ 31 จากการลักลอบนำเข้าเนื้อสุกรจากต่างประเทศ (ผิดกฎหมาย) จึงทำให้ราคาขายสุกรภายในประเทศอยู่ในระดับต่ำกว่าต้นทุนการเลี้ยง

ต้นทุนการผลิต

อันรวมถึงราคาวัตถุดิบที่ใช้ในการผลิตอาหารสัตว์ และค่าใช้จ่ายพลังงานที่สูงขึ้น

ภาวะเศรษฐกิจ

ในภาพรวมที่มีผลกระทบทำให้กำลังซื้อในประเทศต่างๆ ไม่ดีขึ้น ส่งผลให้ไม่สามารถปรับราคาสินค้าให้สะท้อนต้นทุนที่เพิ่มขึ้นได้



ค่าใช้จ่ายต้นทุนทางการเงิน

ในปี 2566 จำนวน 25,506 ล้านบาท เพิ่มขึ้นร้อยละ 25 จากปี 2565 ซึ่งส่วนใหญ่เป็นผลมาจากการปรับตัวขึ้นของอัตราดอกเบี้ยทั่วโลก

ด้วยเหตุดังกล่าวมาข้างต้น ส่งผลให้ในปี 2566 บริษัทฯ มีผลขาดทุนสุทธิในส่วนของบริษัทจำนวน 5,207 ล้านบาทลดจากร้อยละ 137 เมื่อเทียบกับปี 2565



FTI

แฉงบรวมปี66 กำไรโต 22% ตามรายได้จากการขายสินค้าและบริการ
ที่เพิ่มขึ้น แถมคุมค่าใช้จ่ายในการบริหารได้



บริษัท ฟังก์ชัน อินเตอร์เนชันแนล จำกัด (มหาชน) FTI เปิดเผยว่า
ขอชี้แจงผลการดำเนินงานสิ้นสุด ณ วันที่ 31 ธันวาคม 2566
ซึ่งได้รับการสอบทานจากผู้สอบบัญชีรับอนุญาตแล้ว ดังต่อไปนี้

ผลการดำเนินงานสำหรับ ปี 2566 บริษัทมีรายได้รวม 778.68 ล้านบาท
เพิ่มขึ้น 81.92 ล้านบาท คิด เป็นร้อยละ 12 และมีกำไรส่วนของบริษัทใหญ่
เท่ากับ 44.11 ล้านบาท เพิ่มขึ้น 8.08 ล้านบาท คิดเป็นร้อยละ 22

รายได้จากการขายสินค้าและบริการ

ปี 2566 บริษัทมีรายได้จากการขายสินค้าและบริการ จำนวน 778.68 ล้านบาท เพิ่มขึ้น 81.92 ล้านบาท คิดเป็นร้อยละ 12 จากการขยายตัวแทน
จำหน่าย Aquatek (9 สาขาในปี 2566 จากเดิม 3 สาขาในปี 2565) และการขยายตัวแทนขายส่งสำหรับร้านค้าทั่วไป และการนำสินค้านวัตกรรมใหม่
เข้ามาทำตลาดเพิ่มมากขึ้น

ต้นทุนขายและบริการ

บริษัทมีต้นทุนขายและบริการในปี 2566 จำนวน 564.07 ล้านบาท
เพิ่มขึ้น 62.86 ล้านบาท เมื่อเทียบกับงวดเดียวกันของปีก่อน
โดยเพิ่มขึ้นตามสัดส่วนของรายได้

ค่าใช้จ่ายในการบริหาร

บริษัทมีค่าใช้จ่ายในการบริหาร จำนวน 86.17 ล้านบาท ลดลง
1.21 ล้านบาท คิดเป็นร้อยละ 1 เมื่อเทียบกับงวดเดียวกันของ
ปีก่อน จากการควบคุมค่าใช้จ่ายเกี่ยวกับพนักงาน

กำไรขั้นต้น

บริษัทมีกำไรขั้นต้นเท่ากับ 214.61 ล้านบาท เพิ่มขึ้น 19.06 ล้านบาท
เมื่อเทียบกับงวดเดียวกันของปีก่อน โดยเพิ่มขึ้นตามสัดส่วนของรายได้

กำไรสำหรับงวด

บริษัทมีกำไรส่วนของบริษัทใหญ่ สำหรับปี 2566 เท่ากับ
44.11 ล้านบาท เพิ่มขึ้น จำนวน 8.08 ล้านบาท หรือเพิ่มขึ้น
คิดเป็นร้อยละ 22 เมื่อเทียบกับงวดเดียวกันของปีก่อน

ต้นทุนในการจัดจำหน่าย

บริษัทมีต้นทุนในการจัดจำหน่าย จำนวน 76.43 ล้านบาท เพิ่มขึ้น
9.22 ล้านบาท คิดเป็นร้อยละ 14 เมื่อเทียบกับงวดเดียวกันของปีก่อน
โดยหลักเพิ่มขึ้นจากการค่าเดินทางไปพบลูกค้า ค่าโฆษณา ค่าใช้จ่าย
การตลาด และค่าเสื่อมราคาอาคาร Show room ขายสินค้า



FTI
FUNCTION INTERNATIONAL
All Solutions of Water

BM**วางเป้าปี 67**

ดัชนีรายได้โตต่อเนื่องตามแผน 10%
ปี66 กำไร 40.27 ล้านบาท ปันผล 0.069 บาทต่อหุ้น

BM ประกาศผลงานปี 66 กวาดรายได้ตามเป้าพุ่ง 1,430.37 ล้านบาท เพิ่มขึ้น 9.59% กำไร 40.27 ล้านบาท บอร์ดอนุมัติจ่ายปันผล 0.069 บาทต่อหุ้น ขึ้น XD วันที่ 12 มี.ค.นี้ วางเป้าปี 67 ดัชนีรายได้โตต่อเนื่องตามแผน 10%



นายรณิน สัจจะบริบูรณ์ ประธานเจ้าหน้าที่บริหาร บริษัท บางกอกซีทเมททัล จำกัด (มหาชน) หรือ BM เปิดเผยภาพรวมการดำเนินงานปี 2566 ว่า บริษัทฯ ยังสามารถรักษาระดับการเติบโตได้อย่างต่อเนื่องตามเป้าหมายที่วางไว้ สะท้อนถึงความสำเร็จของกลยุทธ์ทางธุรกิจที่กำหนดไว้ได้เป็นอย่างดี โดยมีรายได้รวมอยู่ที่ 1,430.37 ล้านบาท เพิ่มขึ้น 9.59% จากปีก่อน และมีกำไรสุทธิ 40.27 ล้านบาท

โดยรายได้รวมที่เพิ่มขึ้น ได้รับอานิสงส์มาจาก คำสั่งซื้อหมวดรางและท่อร้อยสายไฟฟ้า ตู้ควบคุมไฟฟ้า และส่วนงานส่งออกต่างประเทศที่เพิ่มขึ้น นอกจากนี้ บริษัทได้มีการรับรู้ส่วนแบ่งจากทุนจากเงินลงทุนในบริษัทร่วมของ บริษัท นิตโต้ โคเทียว บีเอ็ม (ประเทศไทย) จำกัด เท่ากับ 14.37 ล้านบาท

นอกจากนี้ ที่ประชุมคณะกรรมการบริษัทฯ มีมติจ่ายเงินปันผลเป็นเงินสดในอัตรา 0.069 บาทต่อหุ้น รวมเป็นเงิน 41,808,834.73 บาท โดยกำหนดให้วันที่ไม่ได้รับสิทธิปันผล (XD) วันที่ 12 มี.ค. 2567 และจ่ายเงินปันผลวันที่ 16 พ.ค. 2567

สำหรับแผนการดำเนินงานในปี 2567 บริษัทฯ วางเป้าหมายการเติบโตของรายได้รวมไว้ที่ไม่น้อยกว่า 10% จากปีก่อน จากการฟื้นตัวของเศรษฐกิจประเทศและเศรษฐกิจโลก พร้อมเดินหน้าสร้างการเติบโตอย่างยั่งยืน โดยเฉพาะการเพิ่มกำลังการผลิตตามออร์เดอร์จากต่างประเทศที่มีคำสั่งซื้อเข้ามาอย่างต่อเนื่อง ภายหลังการเปิดเดินเครื่องจักรโรงงานใหม่ ในตำบลบางปลาเกว อำเภอสรรคบุรี จังหวัดสุพรรณบุรี ที่ขออนุญาตเป็นเขตปลอดอากร (Free Zone) ช่วงปลายปี 2566 และบริษัทเตรียมจัดงาน แกรนด์โอเพนนิ่งในเร็วๆ นี้

นอกจากนี้ ยังมุ่งเน้นหาโอกาสเพื่อการลงทุนและขยายธุรกิจ โดยเฉพาะผู้ประกอบการจากต่างประเทศที่เข้ามาลงทุนและตั้งฐานการผลิตในประเทศไทย การขยายการผลิตตู้จากโลหะ เพื่อรองรับการเติบโตของอุตสาหกรรมยานยนต์พลังงานไฟฟ้า รวมถึงการผลิตสินค้าให้กับกลุ่มลูกค้า B2B และการรับจ้างผลิตแบบ OEM ตลอดจนการมองหาโอกาสขยายไปสู่กลุ่มสินค้า High Margin เข้าเสริมทัพ เพื่อการเติบโตในอนาคต



“ปีที่ผ่านมา บริษัทฯ สามารถสร้างผลงานได้ดีเป็นไปตามเป้าหมาย เนื่องจากได้รับความไว้วางใจและความเชื่อมั่นจากลูกค้า ในการขอออร์เดอร์ผลิตชิ้นงานเพิ่มขึ้น พร้อมปิดหมุดปี 2567 มุ่งเน้นสร้างการเติบโตอย่างยั่งยืนในทุกกลุ่มธุรกิจ”
นายรณิน กล่าว

NER

ใจดีจ่ายปันผล 0.29 บาท/หุ้น

จากกำไรปี 66 กว่า 1,545 ล้านบาท พร้อมตั้งเป้าปี 67 โต 10%



มจ. นอร์ทอีส รีไซเคิล (NER) เผยมติคณะกรรมการบริษัทฯ อนุมัติจ่ายเงินปันผลในอัตรา 0.29 บาท/หุ้น XD 23 เม.ย. 67 กำหนดจ่าย 9 พ.ค.67 ด้านผลประกอบการปี 2566 กวาดกำไร 1,545 ล้านบาท ด้านปี 2567 ตั้งเป้าปริมาณขายโต 5 - 10% จากความต้องการที่เพิ่มขึ้น พร้อมเดินหน้าก่อสร้างโรงงานยางแท่งและยางผสม แห่งที่ 3 กำลังการผลิตที่ 302,400 ตัน เพื่อให้สอดคล้องกับการเติบโตของอุตสาหกรรมทั้งในและต่างประเทศ ด้าน ESG บริษัทยังคงมุ่งมั่นการดำเนินงานในทุกมิติ ควบคู่ไปพร้อมกับการเติบโตอย่างยั่งยืนของบริษัทฯ

นายชววิทย์ จังรมสมบูรณ์ ประธานเจ้าหน้าที่บริหาร บริษัท นอร์ทอีส รีไซเคิล จำกัด (มหาชน) หรือ NER ผู้ดำเนินธุรกิจผลิตและจำหน่ายยางแผ่นรมควัน ยางแท่ง และยางผสม เพื่อจำหน่ายไปยังผู้ผลิตในอุตสาหกรรมต่างๆและกลุ่มผู้ค้าคนกลางทั้งในประเทศและต่างประเทศ เปิดเผยว่ามติคณะกรรมการบริษัทฯอนุมัติการจ่ายเงินปันผลสำหรับผลการดำเนินงานประจำปี 2566 ในอัตราหุ้นละ 0.34 บาทต่อหุ้น คิดเป็นเงินทั้งสิ้นประมาณ 628.25 ล้านบาท ซึ่งเมื่อหักเงินปันผลระหว่างกาลสำหรับผลประกอบการงวด 6 เดือนแรกของปี 2566 ในอัตราหุ้นละ 0.05 บาทต่อหุ้น คิดเป็นเงิน 92.39 ล้านบาท ที่ได้จ่ายเมื่อวันที่ 8 กันยายน 2566

NER

ใจดีจ่ายปันผล 0.29 บาท/หุ้น

จากกำไรปี 66 กว่า 1,545 ล้านบาท พร้อมตั้งเป้าปี 67 โต 10%

โดยคงเหลือเป็นเงินปันผลที่จะจ่ายในครั้งนี้อีกในอัตราหุ้นละ 0.29 บาทต่อหุ้น คิดเป็นเงิน 535.86 ล้านบาท การจ่ายเงินปันผลสำหรับผลการดำเนินงานประจำปี 2566 คิดเป็นอัตราการจ่ายเงินปันผล 40.65% ของกำไรสุทธิหลังจากหักเงินทุนสำรองตามกฎหมาย และกำหนดรายชื่อผู้ถือหุ้นที่มีสิทธิรับเงินปันผล (Record date) ในวันที่ 23 เม.ย.2567 และกำหนดจ่ายเงินปันผลในวันที่ 9 พ.ค. 2567 ทั้งนี้ต้องได้รับการอนุมัติจากที่ประชุมสามัญผู้ถือหุ้นประจำปี 2567 ก่อน

ด้านผลการดำเนินงานปี 2566 สิ้นสุดวันที่ 31 ธันวาคม 2566 มีปริมาณขาย 497,053 ตัน คิดเป็นรายได้จากการขายรวม 25,045.17 ล้านบาท แบ่งเป็นรายได้จากการขายในประเทศ 16,259.49 ล้านบาท หรือคิดเป็น 64.92% ของยอดขายรวม และรายได้จากการขายต่างประเทศ 8,785.68 ล้านบาท หรือคิดเป็น 35.08% ของยอดขายรวม ส่วนกำไรสุทธิสำหรับปี 2566 อยู่ที่ 1,545.60 ล้านบาทหรือคิดเป็นอัตรากำไรสุทธิ 6.17% ของรายได้จากการขายรวม

สำหรับรายได้จากการขายที่ลดลงเกิดจากสถานการณ์ราคายางที่ปรับตัวลดลง เมื่อเทียบกับปี 2565 ราคายางสินค้าบางเฉลี่ย

ในปี 2566 ลดลง 10.71% โดยรายได้ที่ลดลงแบ่งเป็นผลต่างด้านด้านราคาปรับตัวลดลง อยู่ที่ 3,003.90 ล้านบาท และแบ่งเป็นผลต่างด้านปริมาณสูงขึ้นอยู่ที่ 2,875.43 ล้านบาท นอกจากนี้บริษัทฯ มีต้นทุนขายเมื่อเทียบกับปี 2565 ต้นทุนเพิ่มขึ้น 0.91% โดยต้นทุนวัตถุดิบของ บริษัทเพิ่มขึ้นมาจากความผันผวนของราคายางในปี 2566 ส่งผลกระทบโดยตรงต่อสัดส่วนต้นทุนวัตถุดิบยางเมื่อเทียบกับรายได้มีต้นทุนที่สูงขึ้น

สำหรับภาพรวมผลการดำเนินงานปี 2567 บริษัทฯ คาดว่าจะมียอดขายยางพาราอยู่ที่ประมาณ 5.1 แสนตัน หรือเพิ่มขึ้น 5 - 10% จากยอดขายปี 2566 เนื่องจากบริษัทได้มี

การปรับปรุงโรงงาน และเครื่องจักรเดิมให้มีประสิทธิภาพในการผลิตเพิ่มขึ้น โดยคาดว่าจะใช้งบลงทุนราว 30 ล้านบาท นอกจากนี้บริษัทก่อสร้างโรงงานยางแท่งและยางผสมแห่งที่ 3 มีกำลังการผลิต 302,400 ตัน ซึ่งจะแบ่งเป็น 2 เฟส เฟสแรกจะมีกำลังการผลิต 172,800 ตัน คาดว่าโรงงานจะสร้างเสร็จปลายปี 2567 และเริ่มรับรู้รายได้ในปี 2568 ซึ่งภายหลังจากการขายกำลังการผลิตดังกล่าว บริษัทจะมีกำลังการผลิตสินค้ารวมทั้งสิ้น 818,000 ตันต่อปี จากกำลังการผลิตในปัจจุบันที่ 515,600 ตัน เพื่อให้สอดคล้องกับการเติบโตของอุตสาหกรรมทั้งในและต่างประเทศ

นอกจากนี้บริษัทฯ มีการวางแผนการใช้ทรัพยากรอย่างคุ้มค่า ควบคู่ไปกับการลดต้นทุนการผลิตและต้นทุนในการดำเนินงาน เช่น การปรับปรุงประสิทธิภาพเครื่องจักรเพื่อรองรับการผลิตที่มากขึ้นในอนาคต ตลอดจนการติดตั้งแผงโซลาร์เซลล์บนหลังคาโรงงานเพิ่มเติม โดยปัจจุบันบริษัทฯ มีพลังงานหมุนเวียน คือ พลังงานจากแสงอาทิตย์ (โซลาร์เซลล์) และไบโอดีเซลที่ผลิตเพื่อใช้งานเองภายในบริษัท รวมกำลังการผลิต 8 เมกะวัตต์ ซึ่งช่วยลดต้นทุนค่าพลังงานของบริษัทได้เป็นอย่างดี

ในส่วนทางด้าน ESG บริษัทฯ ยังคงดำเนินโครงการพัฒนาองค์กรอย่างยั่งยืนในทุกมิติ ทั้งมิติด้านสิ่งแวดล้อม มิติด้านสังคม และมิติด้านบรรษัทภิบาล อาทิ โครงการห่วงโซ่อุปทานเพื่อความยั่งยืน โครงการตลาดสีเขียว โครงการห้องสมุดเพื่อการเรียนรู้ โครงการ NER ร่วมใจลดขยะพลาสติก โครงการตรวจสอบสุขภาพกลุ่มเปราะบาง โครงการส่งเสริมความรู้สู่ดวงใจพนักงานผ่านการรวมนักวิทยาศาสตร์และเทคโนโลยี เป็นต้น และจะดำเนินโครงการเพื่อพัฒนาชุมชนและสังคมมากยิ่งขึ้นในช่วงครึ่งปีหลังนี้ เพื่อสร้างประโยชน์ให้แก่ชุมชน สังคม และสิ่งแวดล้อมควบคู่ไปพร้อมกับการเติบโตอย่างยั่งยืนของบริษัทฯ



SC

เปิดแผนเนอราบบพร้อมลุย 15 โครงการใหม่ มูลค่ารวม 2.5 หมื่นล้านบาท
ไตรมาส 1 เปิด 2 โครงการ Luxury ทำเลศักยภาพ

SC ASSET



SC Asset ผู้นำการพัฒนาอสังหาริมทรัพย์คุณภาพสูง และมีนวัตกรรม
ลุยโครงการเนอราบบเปิด 15 โครงการใหม่ มูลค่า 25,000 ล้านบาท เดินหน้ารักษา
ตำแหน่งผู้นำแบรนด์บ้านหรูอันดับ 1 ในใจผู้บริโภค ไตรมาส 1/2567 พร้อมเปิด
2 โครงการบ้าน Luxury ทำเลศักยภาพ ต่อยอดความสำเร็จจากโครงการ
แกรนด์ บางกอก บูเลอวาร์ด แจ้งวัฒนะ-ราชพฤกษ์ ที่ได้เปิดตัวไปเมื่อช่วง
ไตรมาส 4/2566 สร้างยอดขาย สูงถึง 660 ลบ. Sold out เฟสแรก

นายมงคล เตโชพาร หัวหน้าคณะผู้บริหารด้านพัฒนาทรัพย์สินเนอราบบ บริษัท เอสซี แอสเสท คอร์ปอเรชั่น จำกัด (มหาชน) หรือ SC
เปิดเผยว่าในปี 2567 มีแผนการเปิดตัวโครงการเนอราบบใหม่ทั้งสิ้น 15 โครงการ มูลค่ารวม 25,000 ล้านบาท ซึ่งเป็นแผนธุรกิจที่สอดคล้อง
ตามวิสัยทัศน์ SC the Evolution สร้างคุณค่าสู่คนและโลก เต็มโตบนความหลากหลาย ภายในไตรมาส 1 จะเปิดโครงการ 2 โครงการ
ภายใต้แบรนด์ “แกรนด์ บางกอก บูเลอวาร์ด” และ “บางกอก บูเลอวาร์ด ซิกเนเจอร์” ตอกย้ำตำแหน่งผู้นำบ้านหรู นอกจากนี้ยังมีแบรนด์
บ้านใหม่ล่าสุด Connoisseur (คอนนาเซอร์) บ้านระดับ Ultra Luxury ราคาเริ่มต้น 80 ล้านบาท

สำหรับแบบบ้านที่ตอบกลุ่มไลฟ์สไตล์เฉพาะภายใต้แนวคิด #OneSizeDoesNotFitAll เป็นเอกลักษณ์เฉพาะของ SC ปีนี้
พร้อมเปิดตัว #SCบ้านIntrovert และ #SCบ้านExtrovert ต่อยอดความสำเร็จจาก บ้านคนโสด และ บ้านเกมเมอร์ ในปีที่ผ่านมา

SC

เปิดแผนแนวราบพร้อมลุย 15 โครงการใหม่ มูลค่ารวม 2.5 หมื่นล้านบาท
ไตรมาส 1 เปิด 2 โครงการ Luxury ทำเลศักยภาพ

โดยในไตรมาสที่ 1/2567 นำร่องเปิด 2 โครงการใหม่
มูลค่ารวม 4,750 ล้านบาท ดังนี้

1.โครงการแกรนด์ บางกอก บูเลอวาร์ด บางนา-กม.15 (Grand Bangkok Boulevard Bangna km.15) มูลค่าโครงการ 2,900 ล้านบาท

คฤหาสน์หรู 2 ชั้น 3 แบบบ้าน New Series ที่ถ่ายทอดความยิ่งใหญ่และสง่างามของสถาปัตยกรรม 'โทริค' พระราชวังของกษัตริย์และอัครวิชนันทรกษัตริย์แห่งเกาะโรดส์ PALACE OF THE GRAND MASTER, GREECE สู่คฤหาสน์หรูที่จะสะท้อนรสนิยมของผู้อยู่อาศัยได้จริง

- บนเนื้อที่กว่า 35 ไร่
- 73 ยูนิต พื้นที่ใช้สอยตั้งแต่ 432-584 ตารางเมตร
- ราคาเริ่มต้น 30-50 ล้านบาท
- บนทำเลศักยภาพติดถนนใหญ่บางนา-ตราดเข้าออกโครงการสะดวก เข้าสู่ใจกลางเมืองด้วยทางพิเศษบูรพาวิถี ที่เชื่อมต่อไปยังทางพิเศษเฉลิมมหานคร และใกล้วงแหวนกาญจนาเชื่อมต่อเส้นทางได้หลากหลาย รายล้อมด้วยการเดินทางด้วยรถไฟฟ้า BTS สายสีเขียว, MRT สายสีเหลือง และในอนาคตจากโครงการรถไฟฟ้า Light Rail บางนา-สุวรรณภูมิ อีกทั้งยังแวดล้อมสิ่งอำนวยความสะดวกมากมายทั้งห้างสรรพสินค้า สถานพยาบาล สถานศึกษา



2.โครงการบางกอก บูเลอวาร์ด ซิกเนเจอร์ บางแค (Bangkok Boulevard Signature Bangkhae) มูลค่าโครงการ 1,850 ล้านบาท

บ้านหรูซีรี่ส์ใหม่ MODERN COLONNADE STYLE ที่ได้รับแรงบันดาลใจจาก 'พิพิธภัณฑ์การเดินทางเรืออัมสเตอร์ดัม ประเทศเนเธอร์แลนด์' มาสร้างสรรคการพักผ่อนอันเหนือระดับในบ้านของคุณเอง โดดเด่นตั้งแต่หน้าโครงการด้วย LUXURY CLUBHOUSE ดีไซน์หรูสะดุดตา พร้อมด้วย FACILITY ครบครันพร้อม "LIVING SOLUTIONS" นวัตกรรมใหม่ ที่รู้ใจผู้อยู่อาศัยมากยิ่งขึ้น

- เนื้อที่โครงการกว่า 32 ไร่
- 61 ยูนิต ขนาดพื้นที่ใช้สอยตั้งแต่ 391-516 ตารางเมตร
- ราคาเริ่ม 23 - 35 ล้านบาท บ้านเดี่ยวหรู 2 ชั้น ขนาดที่ดิน 87.3-214.9 ตารางวา
- เปิดจองครั้งแรก 16-17 มีนาคม

SC ASSET

SC

เปิดแผนแนวราบพร้อมลุย 15 โครงการใหม่ มูลค่ารวม 2.5 หมื่นล้านบาท
ไตรมาส 1 เปิด 2 โครงการ Luxury ทำเลศักยภาพ

SC ASSET



พร้อมกันนี้ นายมงกุฎ ยังให้ความเห็นถึงตลาดบ้านหรูใน Segment 20 ล้านบาทขึ้นไปว่า ตลาดบ้านหรูเป็นตลาดที่ผู้ประกอบการให้ความสนใจเข้ามาพัฒนามากขึ้นในปีที่ผ่านมา แต่ SC Asset มีประสบการณ์และเป็นผู้นำด้านการพัฒนาบ้านใน segment นี้มาเป็นระยะเวลานาน เราจึงมีความเข้าใจในความต้องการของลูกค้าใน segment นี้เป็นอย่างดี เราได้มีการทำ research กับกลุ่มลูกค้าอย่างต่อเนื่องเพื่อนำข้อมูลเทรนด์การอยู่อาศัยรวมถึงนวัตกรรมใหม่ๆ มาพัฒนาสินค้าให้ตรงต่อความต้องการของลูกค้า ซึ่งผลลัพธ์จากสิ่งที่เราทำก็ได้สะท้อนออกมาในรูปแบบของยอดขายของโครงการที่ได้เปิดตัวไปก่อนหน้านี้ รวมถึงโครงการแกรนด์บางกอก บูเลอวาร์ด แฉ่งวัฒนะ-ราชพฤกษ์ ที่ได้เปิดตัวไปเมื่อช่วงปลายปี 2566 สร้างปรากฏการณ์ Sold Out เพลิดเพลินด้วยการ

คว้ายอดขายทะลุเป้าถึง 660 ล้านบาท จากมูลค่าโครงการทั้งสิ้น 27,000 ล้านบาท

ตั้งแต่นี้เป็นต้นไป ทุกโครงการของ SC จะมาพร้อมนวัตกรรมที่ช่วยยกระดับประสบการณ์การอยู่อาศัย เช่น เทคโนโลยีติดตามดูแลความปลอดภัยด้วยระบบ Command Centre และ เทคโนโลยีอัจฉริยะ ผ่าน RueJai Intelligence พร้อมเทคโนโลยี Standard อื่น ๆ อาทิ จุดรองรับ EV Charger, ระบบ Active Air Quality, Smoke Heat Detector เป็นต้น

นอกจากนี้ เพื่อสะท้อนความเป็นตัวตนอย่างมีเอกลักษณ์เฉพาะตัว SC Asset ได้รับเกียรติจากนางเอกสุดฮอต แอฟ ทักษะ ภัคดีสูงเจริญ และ เลดีปราณี ภัทญ์ธนรัตน์ วงศ์จรัสโกศล มาร่วมแฮร์

มุมมองเกี่ยวกับการเลือกที่อยู่อาศัย และไลฟ์สไตล์การใช้ชีวิต มุมโปรดภายในบ้าน

อีกทั้ง SC Asset ยังได้จัดแคมเปญการตลาด #หลังนี้ลูกชอบ เป็นครั้งแรก! ที่ “ลูก” หรือ คนที่คุณอยากใช้ชีวิตด้วยมากที่สุดจะมากกว่า บ้าน SC Asset ตอบโจทย์การใช้ชีวิตของคุณและพวกเขาอย่างไร พร้อมชวนรับสิทธิพิเศษก่อนใคร และบ้านของ SC Asset ก็พร้อมจะเป็นบ้านที่ดี เหมาะกับการเติบโตของ “ลูก” ที่ให้คุณอุ่นใจหายห่วงพบบ้าน และทาวนิโอมนิชั่นของคุณและลูก บน 59 ทำเลศักยภาพทั่วกรุงเทพฯ ราคาดีตั้งแต่ต้นปี บินฟรี ! ทั้งครอบครัว* (สูงสุด 4 ท่าน) พร้อมส่วนลดสูงสุด 7,000,000 บาท* โปรโมชั่นนี้มีให้ตั้งแต่ วันนี้ - 31 มีนาคม 2567 อยากรู้หลังนี้ที่ลูกชอบเป็นอย่างไร โทร. 1749 <http://www.scasset.com>

THRE **ตั้งเป้าปี 67**

เบี้ยประกันภัยต่ออุบัติเหตุไม่ต่ำกว่า 10% ทะลุ 5 พันล. หลังทั้งปี 66 กำไรสุทธิ 231 ล. พุ่ง 219%

THRE ไขว้ผลประกอบการไตรมาส 4/66 เติบโตต่อเนื่อง กำไรสุทธิ 99 ล้านบาท ผลงานปี 66 กำไรสุทธิพุ่ง 219% และ 231 ล้านบาท กำไรเติบโตต่อเนื่องมาตั้งแต่ต้นปี สอดรับการปรับกลยุทธ์บริษัทหลังสถานการณ์ COVID-19 คลี่คลาย พร้อมลมส่งอัตราเบี้ยประกันภัยต่ออยู่ในช่วงขาขึ้น (Hard Market) ส่งผลให้ธุรกิจโตแรงทั้งในไทย-ต่างประเทศ วางกลยุทธ์ปี 2567 ผลักดันธุรกิจกลุ่ม Non-Conventional ลุยขยายธุรกิจเพิ่มในประเทศอินโดนีเซีย ตั้งเป้าเบี้ยประกันภัยยังคงเติบโตต่อเนื่องไม่ต่ำกว่า 10% และระดับ 5,000 ล้านบาท

นายโอฟาร์ วงศ์สุรพิเชษฐ์ ประธานเจ้าหน้าที่บริหาร บริษัท ไทยรับประกันภัยต่อ จำกัด (มหาชน) หรือ THRE ผู้ให้บริการด้านการรับประกันภัยต่อ (Professional Reinsurer) ครอบคลุมทั้งการรับประกันภัยทรัพย์สิน อุบัติเหตุ วิศวกรรม ภัยทางทะเลและการขนส่งสินค้าต่างประเทศ เปิดเผยถึงผลประกอบการทั้งปี 2566 ว่ามีรายได้เบี้ยประกันภัยต่อรับสุทธิ 4,654 ล้านบาท เพิ่มขึ้น 798 ล้านบาท นับเป็นการเติบโต 21% จากช่วงเดียวกันของปีก่อน ที่มีรายได้เบี้ยประกันภัยต่อรับสุทธิอยู่ที่ 3,856 ล้านบาท และมีกำไรสุทธิ 231 ล้านบาท พลิกฟื้นกำไรจากช่วงเดียวกันปีก่อน ที่ขาดทุนสุทธิ 194 ล้านบาท หรือเพิ่มขึ้นสูงถึง 219%

โดยผลประกอบการในปี 2566 นั้น บริษัทสามารถทำรายได้และกำไรเติบโตโดดเด่นได้อย่างต่อเนื่องมาตั้งแต่เริ่มต้นปี ซึ่งมีปัจจัยสนับสนุนจากการขยายตัวทั้งในส่วนงาน Personal line และ Commercial line ที่ขยายเนื่องจากการปรับกลยุทธ์ของบริษัทหลังสถานการณ์ COVID-19 คลี่คลาย และตลาดประกันภัยต่อโดยรวมยังอยู่ในสภาวะ Hard Market ที่อัตราเบี้ยประกันภัยต่อรับอยู่ในช่วงขาขึ้น ส่งผลให้บริษัทสามารถขยายตลาดได้ทั้งในไทยและต่างประเทศ โดย Combined Ratio ของบริษัทในปี 2566 ที่ผ่านมามีอยู่ที่ 96.8% ปรับตัวจากปีก่อนที่ทำไว้ที่ 108.3%



โดยผลประกอบการในปี 2566 นั้น บริษัทสามารถทำรายได้และกำไรเติบโตโดดเด่นได้อย่างต่อเนื่องมาตั้งแต่เริ่มต้นปี ซึ่งมีปัจจัยสนับสนุนจากการขยายตัวทั้งในส่วนงาน Personal line และ Commercial line ที่ขยายเนื่องจากการปรับกลยุทธ์ของบริษัทหลังสถานการณ์ COVID-19 คลี่คลาย และตลาดประกันภัยต่อโดยรวมยังอยู่ในสภาวะ Hard Market ที่อัตราเบี้ยประกันภัยต่อรับอยู่ในช่วงขาขึ้น ส่งผลให้บริษัทสามารถขยายตลาดได้ทั้งในไทยและต่างประเทศ โดย Combined Ratio ของบริษัทในปี 2566 ที่ผ่านมามีอยู่ที่ 96.8% ปรับตัวจากปีก่อนที่ทำไว้ที่ 108.3%

THRE **ตั้งเป้าปี 67**

เบียประกันภัยต่อรับโตไม่ต่ำกว่า 10% ทะลุ 5 พันลพ.
หลังทั้งปี 66 กำไรสุทธิ 231 ลพ. พุ่ง 219%

นอกจากนี้ ธุรกิจประกันภัยต่อที่ดำเนินการในตลาดต่างประเทศก็มีการเติบโตอย่างโดดเด่น สอดคล้องตามกลยุทธ์การมุ่งเน้นขยายธุรกิจไปยังประเทศเพื่อนบ้าน อาทิ กัมพูชา เวียดนาม และฟิลิปปินส์ และในปี 2566 เบียประกันภัยต่อรับของลูกค้านำเข้าต่างประเทศอยู่ที่ระดับ 193 ล้านบาท นับเป็นการเติบโตสูงถึง 184% โดยปัจจุบันสัดส่วนเบียประกันภัยต่อรับจากลูกค้านำเข้าต่างประเทศอยู่ที่ 4% ของพอร์ตเบียประกันภัยต่อรับรวม และคาดว่าจะสัดส่วนดังกล่าวจะโตขึ้นเป็น 8% หรือสองเท่าตัวในอีก 2-3 ปีข้างหน้า

นายโอฬารกล่าวต่อว่า ภายใต้สถานการณ์อัตราดอกเบี้ยที่อยู่ในระดับสูง ประกอบภาวะความผันผวนสูงของตลาดทุนในช่วงปีที่ผ่านมา บริษัทปรับกลยุทธ์การลงทุนด้วยการเพิ่มน้ำหนักการลงทุนในสัดส่วน 70% ของพอร์ตการลงทุนทั้งหมด ในเงินฝากและพันธบัตร ซึ่งในปี 2566 บริษัทสามารถทำรายได้เงินลงทุนสุทธิ 64 ล้านบาท เพิ่มขึ้น 20 ล้านบาท หรือ เติบโต 45% จากปีก่อนที่ทำไว้ 44 ล้านบาท และสามารถทำอัตราผลตอบแทนจากการลงทุนที่ระดับ 2.5% ซึ่งอยู่ในระดับที่น่าพอใจ โดยบริษัทยังคงติดตามการเคลื่อนไหวของตลาดทุนอย่างใกล้ชิด เพื่อหาโอกาสเพิ่มสัดส่วนการลงทุนในตลาดทุน และคาดว่าจะสามารถทำผลตอบแทนจากการลงทุนเพิ่มขึ้นได้ในปี 2567 นี้

ในขณะเดียวกัน บริษัท บลูเวนเจอร์ กรุป จำกัด (มหาชน) หรือ BVG ซึ่งเป็นบริษัทลูกยังมีผลประกอบการปีที่ผ่านมาเติบโตโดดเด่น จากการปรับมาตรการใช้งานระบบและฐานลูกค้าที่สูงขึ้นอย่างต่อเนื่องหลังสถานการณ์ COVID-19 คลี่คลาย ทั้งในส่วนของการให้บริการสินไหมทดแทนสำหรับรถยนต์และประกันสุขภาพ รวมถึงการใช้เทคโนโลยีปัญญาประดิษฐ์ (Artificial Intelligence) สำหรับการให้บริการสินไหมทดแทนสำหรับรถยนต์ โดยในปี 2567 นี้ BVG มีแผนเตรียมเดินทางโปรเจกต์ใหม่ๆ ควบคู่กับการขยายตลาดไปในภูมิภาคอาเซียน รวมถึงการบริหารจัดการต้นทุนอย่างมีประสิทธิภาพ ซึ่งจะช่วยต่อยอดความแข็งแกร่งและสร้างผลตอบแทนที่ดีต่อ THRE ได้อย่างยั่งยืนในอนาคต

“บริษัทวางเป้าหมายเบียประกันภัยต่อรับสุทธิปี 67 เติบโตไม่ต่ำกว่า 10% จากลมส่งตลาด Hard Market ที่อัตราเบียประกันภัยต่อที่ยังคงอยู่ในระดับสูงต่อเนื่องมาจากปีที่แล้ว การพัฒนาผลิตภัณฑ์ใหม่ที่สอดคล้องตามความต้องการลูกค้าในหลากหลายรูปแบบ การมุ่งเน้นขยายการเติบโตของธุรกิจกลุ่ม Non-Conventional และการขยายฐานลูกค้าเข้าไปสู่ตลาดใหม่อย่างประเทศอินโดนีเซีย โดยจะพยายามรักษา Combine Ratio ไว้ที่ประมาณ 94-96%” นายโอฬาร กล่าว



นายโอฬาร กล่าวเพิ่มเติมว่า สำหรับผลประกอบการไตรมาส 4/66 นั้น บริษัทมีรายได้เบียประกันภัยต่อรับสุทธิ 1,140 ล้านบาท เติบโต 23% จากช่วงเดียวกันของปีก่อน และมีกำไรสุทธิ 99 ล้านบาท เติบโต 209% จากช่วงเดียวกันของปีก่อน และยังคงทำกำไรอย่างต่อเนื่องจากไตรมาส 3/66 ที่มีกำไรสุทธิ 56 ล้านบาท จากการขยายตัวของธุรกิจทั้งในส่วนวง Personal line และ Commercial line และภาวะอัตราเบียประกันภัยต่อรับในช่วงขาขึ้น ทำให้สามารถขยายตลาดได้ทั้งในไทยและต่างประเทศ โดยสามารถรักษา combine ratio ไว้ได้ที่ 95.6% ตามเป้าหมายที่วางไว้





นอร์ทอีส รับเบอร์

เป็นผู้ผลิตยางพารา **คุณภาพดีระดับโลก**
ชื่อเสียงยอมรับต่อลูกค้า ใช้พลังงานสะอาด
เป็นมิตรต่อชุมชนและสิ่งแวดล้อม
พัฒนารุทกิจไปสู่ อุตสาหกรรมปลายน้ำ



ผลิตภัณฑ์ของเรา



ยางแผ่นรมควัน



ยางแท่ง STR



ยางผสม

ชูวิทย์ จึงธนสมบูรณ์

ประธานเจ้าหน้าที่บริหาร

BBLAM

เสนอขาย IPO 'กองทุนรวมบัวหลวงธนรัฐ 4/24' วันที่ 28 ก.พ. - 1 มี.ค. 67

BBLAM เสนอขาย IPO กองทุนรวมบัวหลวงธนรัฐ 4/24 หรือ Bualuang Thanarat 4/24 เน้นลงทุนในตราสารหนี้ภาครัฐ IPO 28 กุมภาพันธ์ - 1 มีนาคม 2567

รายงานข่าวจาก บริษัทหลักทรัพย์จัดการกองทุนรวม บัวหลวง จำกัด หรือ BBLAM เปิดเผยว่า BBLAM เสนอขายหน่วยลงทุนครั้งแรก (IPO) กองทุนรวมบัวหลวงธนรัฐ 4/24 หรือ Bualuang Thanarat 4/24 (B4/24) อายุประมาณ 6 เดือน ประมาณการผลตอบแทน 2.00% ต่อปี ขนาดโครงการ

5,000 ล้านบาท โดยเสนอขายในราคา 10 บาทต่อหน่วย และผู้ลงทุนจะต้องจองซื้อครั้งแรกขั้นต่ำ 10,000 บาท

สำหรับ บัวหลวงธนรัฐ 4/24 จะนำเงินไปลงทุนในตราสารหนี้ภาครัฐ เช่น ตั๋วเงินคลัง พันธบัตรรัฐบาล พันธบัตรธนาคารแห่งประเทศไทย หรือพันธบัตร หรือตราสารหนี้ที่กระทรวงการคลังหรือกองทุนเพื่อการฟื้นฟูและพัฒนาระบบสถาบันการเงินเป็นผู้ออก ผู้รับรอง ผู้รับอวัล หรือผู้ค้ำประกัน โดยเฉลี่ยในรอบปีบัญชีไม่น้อยกว่าร้อยละ

80 ของมูลค่าทรัพย์สินสุทธิของกองทุนรวมทั้งกองทุนนี้จะลงทุนครั้งเดียว โดยจะถือทรัพย์สินที่ลงทุนไว้จนครบอายุโครงการของกองทุนรวม (buy-and-hold fund)

ส่วนที่เหลือจะลงทุนในเงินฝาก บัตรเงินฝาก ตั๋วแลกเงิน ตั๋วสัญญาใช้เงิน ตราสารหนี้ของสถาบันการเงิน และหรือพันธบัตรรัฐวิสาหกิจ และหรือการขาดผลโดยวิธีอื่น การทำธุรกรรมการซื้อขายตราสารหนี้ภาครัฐกับสถาบันการเงิน โดยมีสัญญาที่จะขายคืนตราสารหนี้ดังกล่าว ตามวันที่กำหนดในสัญญา



ทั้งนี้ กองทุนจะไม่ลงทุนในสัญญาซื้อขายล่วงหน้า (Derivatives) และไม่ลงทุนในตราสารที่มีลักษณะของสัญญาซื้อขายล่วงหน้าแฝง (Structured Note) รวมถึงไม่ลงทุนในตราสารหนี้ที่มีอันดับความน่าเชื่อถือต่ำกว่าที่สามารถลงทุนได้ (Non-Investment Grade) อย่างไรก็ตาม กองทุนอาจมีไว้ซึ่งตราสารหนี้ที่มีอันดับความน่าเชื่อถือต่ำกว่าที่สามารถลงทุนได้ (Non-Investment Grade) เฉพาะกรณีที่ตราสารหนี้นั้นได้รับการจัดอันดับความน่าเชื่อถือในอันดับที่สามารถลงทุนได้ (Investment Grade) ณ วันที่ลงทุนเท่านั้น

กองทุน B4/24 ไม่มีค่าธรรมเนียมการขายหรือรับซื้อคืนหน่วยลงทุน กองทุนนี้จะรับซื้อคืนอัตโนมัติให้กับผู้ถือหน่วยลงทุน ภายในวันทำการก่อนวันครบกำหนดอายุโครงการ โดยการลดจำนวนหน่วยและใช้มูลค่าหน่วยลงทุน ณ สิ้นวันทำการรับซื้อคืนอัตโนมัติเป็นราคาซื้อคืนหน่วยลงทุน โดยผู้ซื้อหน่วยลงทุนจะได้รับเงินคืนอัตโนมัติภายใน 5 วันทำการนับตั้งแต่วันทำการถัดจากวันทำการรับซื้อคืนหน่วยลงทุนอัตโนมัติ ตามวิธีที่ผู้ถือหน่วยลงทุนได้แจ้งไว้ในใบคำขอเปิดบัญชี (โอนเข้าบัญชี/เช็ค) โดยผู้ถือหน่วยลงทุนสามารถแจ้งความประสงค์ไว้ได้ว่าเป็นเมื่อกองทุนปิดผนึกครบอายุให้สับเปลี่ยนเข้ากองทุนเปิดบัวหลวงธนรัฐ (B-TNTV) หรือกองทุนเปิดบัวหลวงตราสารหนี้ภาครัฐ (B-TREASURY)

อย่าพลาด กับโอกาสรับผลตอบแทนดี ๆ จาก B4/24



**เสนอขาย
ครั้งเดียว**
28 ก.พ. - 1 มี.ค.
2567

กองทุนรวมบัวหลวงธนรัฐ 4/24 (B4/24) กองทุนรวมตราสารหนี้ภาครัฐ ที่มากับโอกาสลงทุน

ประมาณการผลตอบแทน 2.00% ต่อปี (ผลตอบแทนไม่เสียภาษี ยกเว้นมีต้นบุคคลต่างประเภทที่ไม่ได้ประกอบกิจการในไทย)

ระยะเวลาลงทุนประมาณ 6 เดือน มูลค่าการซื้อขั้นต่ำ 10,000 บาท ขนาดกองทุน 5,000 ล้านบาท (มี green shoe 15%)

ลงทุนสะดวกที่ สาขาธนาคารกรุงเทพ อินเทอร์เน็ตแบงก์กิงธนาคารกรุงเทพ บิซ ไอแบงก์กิง และโมบายแบงก์กิงธนาคารกรุงเทพ

กองทุนลงทุนในตราสารหนี้ภาครัฐ เช่น ตั๋วเงินคลัง พันธบัตรรัฐบาล พันธบัตรธนาคารแห่งประเทศไทย หรือพันธบัตร หรือตราสารหนี้ที่กระทรวงการคลัง หรือกองทุนเพื่อการฟื้นฟูและพัฒนาระบบสถาบันการเงินเป็นผู้ออก ผู้รับรอง ผู้รับอาวัล หรือผู้ค้ำประกัน รวมกันไม่น้อยกว่าร้อยละ 80 ของมูลค่าทรัพย์สินสุทธิของกองทุน กองทุนนี้จะลงทุนครั้งเดียว โดยจะถือทรัพย์สินที่ลงทุนไว้จนครบอายุโครงการของกองทุนรวม (buy-and-hold fund)

ประมาณการอัตราการรับซื้อคืนหน่วยลงทุนอัตโนมัติ มีรายละเอียดของตราสารที่จะลงทุน ดังนี้

ตราสารที่ลงทุน ⁽¹⁾	อันดับความน่าเชื่อถือ ตราสารหรือผู้ออกตราสาร ⁽⁵⁾		ประมาณการ ผลตอบแทนของ ตราสารในรูป เงินบาทต่อปี ⁽²⁾ (%)	สัดส่วน การลงทุน โดยประมาณ ⁽¹⁾ (%)	ประมาณการ ผลตอบแทนที่กองทุน จะได้รับในรูปเงินบาท ต่อปี ⁽¹⁾ (%)
	National Rating	International Rating			
ตราสารหนี้ภาครัฐ ⁽²⁾	AAA	-	2.2100%	99.00%	2.19%
เงินฝาก ⁽³⁾			0.4000%	1.00%	0.004%
รวม				100.00%	2.19%
ประมาณการค่าใช้จ่าย⁽⁴⁾					0.19%
ประมาณการผลตอบแทนที่ผู้ถือหน่วยลงทุนจะได้รับโดยเฉลี่ย (ต่อปี)					2.00%

⁽¹⁾ บริษัทจัดการจะใช้ดุลพินิจในการเปลี่ยนแปลงทรัพย์สินที่ลงทุนหรือสัดส่วนการลงทุนได้ต่อเมื่อเป็นการดำเนินการภายใต้สถานการณ์ที่จำเป็นและสมควร เพื่อรักษาผลประโยชน์ของผู้ลงทุนเป็นสำคัญ โดยไม่ทำให้ความเสี่ยงของทรัพย์สินที่ลงทุนเปลี่ยนแปลงไปอย่างมีนัยสำคัญ โดยบริษัทจัดการอาจพิจารณาการลงทุนในตราสารหนี้อื่นแทน และ/หรือ เพิ่มเดิมจากตราสารที่ระบุไว้ข้างต้นได้ หรือตราสารที่อยู่ภายใต้การดูแลของ บลจ.บัวหลวง ทั้งนี้ การเปลี่ยนแปลงดังกล่าวอาจทำให้ผู้ถือหน่วยลงทุนไม่ได้รับผลตอบแทนตามอัตราที่ประมาณการไว้

⁽²⁾⁽³⁾ แหล่งที่มาของข้อมูลจาก Quotation ของผู้ออกตราสาร และ/หรือ ThaiBMA และเงินฝากออมทรัพย์ของธนาคารกรุงเทพ ณ วันที่ 23 กุมภาพันธ์ 2567

⁽⁴⁾ ค่าใช้จ่ายของกองทุน (รวมค่าธรรมเนียมการจัดการแล้ว) สามารถเปลี่ยนแปลงตามความเหมาะสม ในกรณีที่กองทุนได้รับผลตอบแทนสูงกว่าที่ได้เปิดเผยไว้ตอนเสนอขายหน่วยลงทุน บริษัทจัดการอาจเรียกเก็บค่าธรรมเนียมการจัดการเพิ่มเติมได้ โดยรวมแล้วไม่เกิน 0.4280% ต่อปีของมูลค่าทรัพย์สินของกองทุน

⁽⁵⁾ ข้อมูลที่มีการเผยแพร่ล่าสุด ซึ่งระหว่างการเสนอขายอันดับความน่าเชื่อถือของผู้ออกตราสารอาจมีการเปลี่ยนแปลงได้

หมายเหตุ: หากไม่สามารถลงทุนได้เป็นไปตามที่กำหนดไว้เนื่องจากสภาวะตลาดมีการเปลี่ยนแปลงไป หรือโครงสร้าง/อัตราภาษี/ภาวะภาษีที่เกี่ยวข้องกับการลงทุนในตราสาร มีการเปลี่ยนแปลงอย่างมีนัยสำคัญผู้ถือหน่วยลงทุนอาจไม่ได้รับผลตอบแทนตามอัตราที่โฆษณาไว้ และ/หรือ บริษัทจัดการอาจไม่รับซื้อคืนหน่วยลงทุนตามอัตราที่โฆษณาไว้

สอบถามรายละเอียดเพิ่มเติม หรือขอรับหนังสือชี้ชวนได้ที่

ธนาคารกรุงเทพ หรือโทร.1333 www.bangkokbank.com

บลจ.บัวหลวง หรือโทร. 0 2674 6488 กด 8 www.bblam.co.th



คำเตือน: • การลงทุนมิใช่การฝากเงินและมีความเสี่ยงที่ผู้ลงทุนอาจไม่ได้รับเงินลงทุนคืนเต็มจำนวนเมื่อใดก็ตาม (ไม่คุ้มครองเงินต้น) • ผู้ลงทุนต้องศึกษาและทำความเข้าใจลักษณะสินค้า ข้อมูลสำคัญ นโยบายการลงทุน เงื่อนไขผลตอบแทน ความเสี่ยง ก่อนการตัดสินใจลงทุน • หากไม่สามารถลงทุนให้เป็นไปตามที่กำหนดไว้ เนื่องจากสภาวะตลาดมีการเปลี่ยนแปลงไปผู้ลงทุนอาจไม่ได้รับผลตอบแทนตามอัตราที่โฆษณาไว้ • ผู้ลงทุนไม่สามารถขายคืนหน่วยลงทุนนี้ในช่วงเวลาประมาณ 6 เดือนได้ ดังนั้น หากมีปัจจัยลบที่ส่งผลกระทบต่อการลงทุนดังกล่าว ผู้ลงทุนอาจสูญเสียเงินลงทุนจำนวนมาก



Scan เพื่อดู Factsheet

CPALL

เตรียมเสนอขายหุ้นกู้อายุ 5 - 10 ปี 3 ชุด ช่วงอายุ 5-10 ปี อัตราดอกเบี้ย 3.45-4.05% ต่อปี ปลายเดือนมี.ค.นี้

“ซีพี ออลล์” ผู้บริหารร้านเซเว่น อีเลฟเว่น เซเว่น เดลิเวอรี่ และผู้ถือหุ้นใหญ่ บริษัท ซีพี แอ็กซ์ตรา จำกัด (มหาชน) เตรียมออกหุ้นกู้เสนอขายแก่ประชาชนเป็นการทั่วไป จำนวน 3 ชุด ช่วงอายุ 5-10 ปี อัตราดอกเบี้ยระหว่าง [3.45-4.05]% ต่อปี โดยหุ้นกู้ที่เสนอขายครั้งนี้ได้รับการจัดอันดับความน่าเชื่อถือที่ระดับ “A+” จากทริสเรทติ้ง ซึ่งคาดว่าจะเสนอขายในระหว่างวันที่ 22 และ 25-26 มีนาคม 2567 ผ่านสถาบันการเงินชั้นนำ 9 แห่ง รวมถึงขายผ่านแอปพลิเคชัน TrueMoney Wallet พร้อมเตือนนักลงทุนให้ระมัดระวังมิฉวยโอกาสลงทุน

นายเกรียงชัย บุญโพธิ์ภักดิ์ Chief Financial Officer บริษัท ซีพี ออลล์ จำกัด (มหาชน) CPALL เปิดเผยว่า “ซีพี ออลล์” เตรียมพร้อมที่จะเสนอขายหุ้นกู้ไม่ด้วยสิทธิ ไม่มีประกัน และมีผู้แทนผู้ถือหุ้นกู้ จำนวน 3 ชุด ประกอบด้วย หุ้นกู้ชุดที่ 1 อายุ 5 ปี อัตราดอกเบี้ย [3.45-3.50]% ต่อปี หุ้นกู้ชุดที่ 2 อายุ 8 ปี 1 เดือน 16 วัน อัตราดอกเบี้ย [3.60-3.84]% ต่อปี และหุ้นกู้ชุดที่ 3 อายุ 10 ปี อัตราดอกเบี้ย [3.85-4.05]% ต่อปี โดยจะแจ้งอัตรา

ดอกเบี้ยที่แน่นอนอีกครั้ง ทั้งนี้ บริษัทฯ จะเสนอขายหุ้นกู้ดังกล่าวให้แก่ประชาชนเป็นการทั่วไป คาดว่าจะเสนอขายในระหว่างวันที่ 22 และ 25-26 มีนาคม 2567 ผ่านสถาบันการเงินชั้นนำ 9 แห่ง ที่ได้รับการแต่งตั้งเป็นผู้จัดการการจัดจำหน่ายหุ้นกู้ ได้แก่ ธนาคารกรุงเทพ ธนาคารกรุงศรีอยุธยา ธนาคารกรุงไทย ธนาคารกสิกรไทย ธนาคารไทยพาณิชย์ ธนาคารซีไอเอ็มบี ไทย ธนาคารทหารไทยธนชาต ธนาคารยูโอบี และบริษัทหลักทรัพย์

รศินาคินภัทร รวมทั้งเสนอขายผ่านแอปพลิเคชัน TrueMoney Wallet และขอเน้นย้ำ ให้ผู้ลงทุนระมัดระวังมิฉวยโอกาสที่แอบอ้างชื่อบริษัทฯ หลอกลงทุน นำเสนอผลตอบแทนที่สูงเกินจริง โดยเฉพาะช่องทางโซเชียลมีเดียต่างๆ เช่น Facebook และแอปพลิเคชัน Line เป็นต้น ขอให้นักลงทุนพิจารณาผลตอบแทนที่เป็นไปได้ หรือติดต่อสอบถามผ่านสถาบันการเงินทั้ง 9 รายที่เป็นผู้จัดการการจัดจำหน่ายก่อนตัดสินใจลงทุน

หุ้นกู้ บมจ.ซีพี ออลล์ ที่จะเสนอขายในครั้งนี้ ได้รับการจัดอันดับความน่าเชื่อถือจากบริษัท ทริสเรทติ้ง จำกัด เมื่อวันที่ 14 กุมภาพันธ์ 2567 ที่ระดับ “A+” แนวโน้ม “บวก” (Positive) สะท้อนถึงผลการดำเนินงานและสถานะการเงินที่แข็งแกร่งของ “ซีพี ออลล์” ผู้นำธุรกิจค้าปลีกที่สามารถสร้างกระแสเงินสดจากการดำเนินงาน การมีเครือข่ายสาขาที่ครอบคลุมทั่วประเทศ และมีธุรกิจสนับสนุนที่เข้มแข็ง รวมถึงแพลตฟอร์มออนไลน์ที่ประสบความสำเร็จ

“ซีพี ออลล์” เป็นที่รู้จักของประชาชนในวงกว้างด้วยแบรนด์ “เซเว่น อีเลฟเว่น” ผู้ให้บริการความสะดวกกับทุกชุมชน โดยบริษัทฯ ยังคงกลยุทธ์การเป็นจุดหมายปลายทางของอาหารและเครื่องดื่ม (Food & Drink Destination) เพื่อให้ลูกค้าได้มีโอกาสเข้าถึงสินค้ากลุ่มอาหารและเครื่องดื่ม ภายใต้สโลแกน “หิวเมื่อไหร่ก็แวะมา” และ “หิวเมื่อไหร่ก็สั่งเลย” โดยมีแผนงานที่จะพัฒนาช่องทางการจำหน่ายสินค้าและบริการ แบบ O2O เชื่อมโยงช่องทางออนไลน์และออฟไลน์แบบไร้รอยต่อ ผ่านบริการ 7-Delivery ส่งตรงถึงบ้าน นอกจากนี้ ยังมีแนวทางการขยายสาขาและสร้าง “เสน่ห์ร้าน” ให้สอดคล้องกับพฤติกรรมและความต้องการของลูกค้าในแต่ละพื้นที่ เพื่อสร้างประสบการณ์ที่เหนือความคาดหมายให้กับลูกค้า (Beyond Customer Experience) โดยมุ่งกระจายตัวให้เข้าถึงทุกชุมชน ทั้งนี้ ณ สิ้นปี 2566 มีจำนวนร้านสาขารวม 14,545 สาขาทั่วประเทศ และยังคงมีแผนงานการเปิดร้านสาขาใหม่อย่างต่อเนื่อง

CPALL

เตรียมเสนอขายหุ้นกู้อายุ 5 - 10 ปี 3 ชุด ช่วงอายุ 5-10 ปี อัตราดอกเบี้ย 3.45-4.05% ต่อปี ปลายเดือนมี.ค.นี้



ด้วยชื่อเสียงของ “เซเว่น อีเลฟเว่น” ทำให้การขยายธุรกิจไปยังประเทศกัมพูชา และสาธารณรัฐประชาธิปไตยประชาชน (สปป.) ลาว ได้รับการชื่นชมและตอบรับเป็นอย่างดีจากลูกค้าในต่างประเทศ โดยบริษัทมีแผนที่จะเปิดสาขาเพิ่มเติมตามศักยภาพของแต่ละประเทศ สำหรับผลการดำเนินงานของบริษัทฯ ในปี 2566 ที่ผ่านมา บริษัทฯ มีรายได้รวม 921,187 ล้านบาท เพิ่มขึ้น 8% และกำไรสุทธิ 18,482 ล้านบาท เพิ่มขึ้น 39% จากปีก่อน แสดงให้เห็นถึงการฟื้นตัวอย่างชัดเจน ขณะที่บริษัทฯ ยังคงดำเนินตามกลยุทธ์ของบริษัทฯ ภายใต้สโลแกน “สะดวกครบ จบที่เดียว (All Convenience)” ทั้งในเรื่องของสินค้าอาหารและเครื่องดื่ม รวมถึงการเป็นศูนย์บริการด้านสุขภาพและความงามของชุมชน ซึ่งสอดคล้องกับการบริโภคภายในประเทศที่ฟื้นตัว รวมถึงจำนวนนักท่องเที่ยวทั้งไทยและต่างประเทศที่กลับมา และมีกิจกรรมทางเศรษฐกิจต่างๆ เพิ่มมากขึ้น

ในขณะเดียวกัน บริษัทฯ ยังได้รับเลือกให้เป็นสมาชิก FTSE4Good Index ติดต่อกันเป็นปีที่ 6, เป็นสมาชิก DJSI ในกลุ่มดัชนี DJSI Emerging Markets ต่อเนื่องเป็นปีที่ 7, กลุ่มดัชนี DJSI World ต่อเนื่องเป็นปีที่ 6 อีกทั้งได้รับการจัดอันดับด้านการกำกับดูแลกิจการจาก IOD ในระดับดีเลิศ ต่อเนื่องเป็นปีที่ 4 สะท้อนถึงศักยภาพของ “ซีพี ออลล์” ที่สามารถสร้างผลตอบแทนอย่างยั่งยืน เป็นธุรกิจที่มีผลิตภัณฑ์และกระบวนการผลิตที่ดีต่อสิ่งแวดล้อมและสังคม และเป็นธุรกิจที่มีความรับผิดชอบต่อสังคม

CPALL

เตรียมเสนอขายหุ้นกู้อายุ 5 - 10 ปี 3 ชุด ช่วงอายุ 5-10 ปี อัตราดอกเบี้ย 3.45-4.05% ต่อปี ปลายเดือนมี.ค.นี้

สถาบันการเงินผู้จัดจำหน่ายหุ้นกู้ให้ความเห็นว่า “มั่นใจว่า หุ้นกู้ “ซีพี ออลล์” จะได้รับการตอบรับจากผู้ลงทุนเป็นอย่างดีเหมือนทุกครั้งที่ผ่านมา ด้วยอันดับความน่าเชื่อถือระดับ “A+” และความแข็งแกร่งในฐานะผู้นำในธุรกิจค้าปลีก รวมถึงผลประโยชน์ที่ดี และยังมีแผนการเติบโตอย่างต่อเนื่องทั้งในและต่างประเทศ ดังนั้น การเสนอขายหุ้นกู้ของ “ซีพี ออลล์” ในครั้งนี้จึงเป็นอีกหนึ่งทางเลือกที่น่าสนใจสำหรับผู้ลงทุน”

ปัจจุบัน บริษัทฯ อยู่ระหว่างการยื่นแบบแสดงรายการข้อมูล และร่างหนังสือชี้ชวนต่อสำนักงาน ก.ล.ต. ซึ่งยังไม่มีผลใช้บังคับ สำหรับผู้ลงทุนที่สนใจจองซื้อหุ้นกู้ บมจ.ซีพี ออลล์ สามารถติดต่อผู้จัดการการจัดจำหน่ายหุ้นกู้ทั้ง 9 แห่ง ได้ ดังต่อไปนี้

การจัดจำหน่ายหุ้นกู้ทั้ง 9 แห่งได้ ดังต่อไปนี้



1. ธนาคารกรุงเทพ จำกัด (มหาชน) (ยกเว้นสาขาโมโค) โทร. 1333 (โดยบุคคลธรรมดาสามารถจองซื้อทางออนไลน์ผ่านแอปพลิเคชัน Bualuang mBanking ได้ด้วย)

2. ธนาคารกรุงศรีอยุธยา จำกัด (มหาชน) โทร. 1572 (โดยบุคคลธรรมดาสามารถจองซื้อทางออนไลน์ผ่านแอปพลิเคชัน KMA krungsri app ได้ด้วย)

3. ธนาคารกรุงไทย จำกัด (มหาชน) โทร.02-111-1111 (โดยบุคคลธรรมดาสามารถจองซื้อทางออนไลน์ผ่านแอปพลิเคชัน Krungthai Next ได้ด้วย)

4. ธนาคารกสิกรไทย จำกัด (มหาชน)* โทร. 02-888-8888 ต่อ 819 (โดยบุคคลธรรมดาสามารถจองซื้อทางออนไลน์ผ่านเว็บไซต์ www.kasikornbank.com/kmyinvest ยกเว้นบุคคลสัญชาติต่างดาว และนิติบุคคล สามารถจองซื้อผ่านสำนักงานใหญ่และสาขา)

5. ธนาคารไทยพาณิชย์ จำกัด (มหาชน)** โทร. 02-777-6784 (โดยบุคคลธรรมดาสามารถจองซื้อทางออนไลน์ผ่านแอปพลิเคชัน SCB EASY ได้ด้วย)

6. ธนาคารซีไอเอ็มบี ไทย จำกัด (มหาชน) โทร. 02-626-7777 (โดยบุคคลธรรมดาสามารถจองซื้อทางออนไลน์ผ่าน แอปพลิเคชัน CIMB Thai Digital Banking ได้ด้วย)

7. ธนาคารทหารไทยธนชาต จำกัด (มหาชน) โทร. 1428 กด #4

8. ธนาคารยูโอบี จำกัด (มหาชน) โทร. 02-285-1555

9. บริษัทหลักทรัพย์ เกียรตินาคินภัทร จำกัด (มหาชน)*** โทร. 02-165-5555 (โดยบุคคลธรรมดาสามารถจองซื้อทางออนไลน์ผ่านแอปพลิเคชัน Dime! ได้ด้วย)

* ซึ่งรวมถึงบริษัทหลักทรัพย์ กสิกรไทย จำกัด (มหาชน) ในฐานะหน่วยงานขายของธนาคาร กสิกรไทย จำกัด (มหาชน)

** ซึ่งรวมถึงบริษัทหลักทรัพย์ อินโนเวสต์ เอกซ์ จำกัด ในฐานะหน่วยงานขายของธนาคาร ไทยพาณิชย์ จำกัด (มหาชน)

*** ซึ่งรวมถึงธนาคาร เกียรตินาคินภัทร จำกัด (มหาชน) ในฐานะหน่วยงานขายของบริษัท หลักทรัพย์เกียรตินาคินภัทร จำกัด (มหาชน)

ทั้งนี้ ผู้สนใจจองซื้อหุ้นกู้ผ่านแอปพลิเคชัน TrueMoney Wallet สามารถศึกษาเพิ่มเติมถึงรายละเอียด ขั้นตอน และวิธีการสมัคร TrueMoney Wallet Application และวิธีการจองซื้อ พร้อมภาพตัวอย่างประกอบโดยสังเขปได้ที่เว็บไซต์ www.truemoney.com หรือติดต่อขอคำแนะนำเรื่องขั้นตอน และวิธีการสมัครจากเจ้าหน้าที่ของบริษัท นูรู มินนี่ จำกัด โทร. 1240 กด 6



บริษัท ซีพี ออลล์ จำกัด (มหาชน) CP All Public Company Limited

ผู้ดำเนินธุรกิจค้าปลีกประเภทร้านสะดวกซื้อ 7-Eleven และ 7Delivery

เสนอขายหุ้นกู้ครั้งที่ 1/2567 หุ้นกู้ชนิดระบุชื่อผู้ถือ ประเภทไม่ด้อยสิทธิ ไม่มีประกัน และมีผู้แทนผู้ถือหุ้นกู้

เสนอขาย

ผู้ลงทุนทั่วไป (ไม่รวมถึงบุคคลธรรมดาที่เป็นผู้เยาว์)
และผู้ลงทุนสถาบัน

อันดับความน่าเชื่อถือของบริษัทและหุ้นกู้
อยู่ที่ระดับ "A+" แนวโน้ม **"Positive"**
เมื่อวันที่ 14 กุมภาพันธ์ 2567 โดย บริษัท ทริสเรตติ้ง จำกัด

ชุดที่ 1

อายุ 5 ปี

อัตราดอกเบี้ย

[3.45-3.50] %
ต่อปี

ชุดที่ 2

อายุ 8 ปี 1 เดือน 16 วัน

อัตราดอกเบี้ย

[3.60-3.84] %
ต่อปี

ชุดที่ 3

อายุ 10 ปี

อัตราดอกเบี้ย

[3.85-4.05] %
ต่อปี

กำหนดจ่ายดอกเบี้ยทุก 6 เดือน ตลอดอายุหุ้นกู้ | ผู้ลงทุนทั่วไป จองซื้อขั้นต่ำ 100,000 บาท ทวิคูณครั้งละ 100,000 บาท

คาดว่าจะเปิดจองซื้อ

วันที่ [22 และ 25-26 มีนาคม] 2567

(วันเสาร์ที่ 23 และวันอาทิตย์ที่ 24 มี.ค. สามารถจองซื้อผ่านช่องทางออนไลน์ของ BBL KTB และ SCB ได้)

ดาวน์โหลด
หนังสือชี้ชวนหุ้นกู้



สอบถามข้อมูลเพิ่มเติม หรือจองซื้อออนไลน์ได้ที่



โทร. 1333

(ยกเว้นสาขาโมโคร) หรือ Bualuang mBanking app



โทร. 02-111-1111

หรือ Krungthai NEXT app



โทร. 02-777-6784

หรือ SCB EASY app



02-888-8888 กด 819

หรือ <https://www.kasikornbank.com/kmyinvest>



แอปพลิเคชัน
TrueMoney Wallet



โทร. 1572

หรือ KMA krungsri app



โทร. 02-626-7777

หรือ CIMB Thai Digital Banking app



โทร. 1428 กด#4



โทร. 02-285-1555



โทร. 02-165-5555

หรือ DIME app

คำเตือน: การลงทุนมีความเสี่ยง ผู้ลงทุนควรศึกษาและทำความเข้าใจลักษณะสินค้า เงื่อนไขผลตอบแทน และความเสี่ยงก่อนตัดสินใจลงทุน | ทั้งนี้ ผู้ลงทุนสามารถศึกษารายละเอียดได้จากแบบแสดงรายการข้อมูลและร่างหนังสือชี้ชวนที่ www.sec.or.th

หมายเหตุ: บริษัทอยู่ระหว่างการยื่นแบบแสดงรายการข้อมูลและร่างหนังสือชี้ชวนต่อสำนักงาน ก.ล.ด. ซึ่งยังไม่มีผลใช้บังคับ ดังนั้น ข้อมูลจึงอาจมีการแก้ไขเปลี่ยนแปลงได้ | การจัดสรรขึ้นอยู่กับดุลยพินิจของผู้จัดการการจัดจำหน่ายหุ้นกู้ เงื่อนไขการจัดจำหน่ายเป็นไปตามที่กำหนดในร่างหนังสือชี้ชวน

กองทรัสต์ KTBSTMR

ผลประกอบการมั่นคง จ่ายผลตอบแทนที่ดีสม่ำเสมออย่างต่อเนื่อง เตรียมจ่ายปันผลไตรมาส 4 ปี 2566 โอกาสถึง 11.11%/1

กองทรัสต์ KTBSTMR เตรียมจ่ายประโยชน์ตอบแทนงวดไตรมาส 4 ปี 2566 ในอัตรา 0.1765 บาทต่อหน่วยทรัสต์ หรือ คิดเป็นอัตราประมาณ 11.11%/1 โดยตลอดปี 2566 จ่ายปันผลรวม 211.23 ล้านบาท ผู้ถือหุ้นเตรียมรับเงินวันที่ 21 มีนาคม 2567 ผู้บริหาร ระบุสินทรัพย์สร้างรายได้ดี ไม่กระทบกับการชำระเงินกู้ในภาวะดอกเบี้ยสูง

นายพลสิทธิ์ ภูมิตระกูล ประธานเจ้าหน้าที่บริหาร บริษัท ดาโอ รีท แมเนจเม้นท์ (ประเทศไทย) จำกัด หรือ 'DAOL REIT' ในฐานะผู้จัดการกองทรัสต์ เปิดเผยว่าสินทรัพย์ภายใต้การบริหารของทรัสต์เพื่อการลงทุนในอสังหาริมทรัพย์และสิทธิการเช่าอสังหาริมทรัพย์เคทีบีเอสที มีกซ์ หรือ 'KTBSTMR' ยังเดินหน้าสร้างผลตอบแทนที่ดีอย่างสม่ำเสมอ จึงได้พิจารณาจ่ายประโยชน์ตอบแทนสำหรับรอบผลการดำเนินงานไตรมาสที่ 4 ปี 2566 ในอัตรา 0.1765 บาทต่อหน่วยทรัสต์ รวมมูลค่ากว่า 53.21 ล้านบาท หรือ คิดเป็นประมาณ 7% เมื่อเทียบกับราคาพาร์ (ที่ 10.00 บาทต่อหน่วย) และคิดเป็น 11.11% เมื่อเทียบกับราคาตลาด (ณ วันที่ 20 ก.พ. 2567 ที่ 6.30 บาท/หน่วย)



DAOL REIT

โดยเมื่อพิจารณาตลอดปี 2566 กองทรัสต์ KTBSTMR จ่ายผลตอบแทนรวมกันเป็นจำนวน 0.7006 บาทต่อหน่วย หรือ เป็นจำนวน 211.23 ล้านบาท คิดเป็นผลตอบแทนเฉลี่ยประมาณ 7%/2 เมื่อเทียบกับราคาพาร์

ทั้งนี้ ผลการดำเนินงานที่อยู่ในเกณฑ์ดีต่อเนื่องสำหรับทุกทรัพย์สินที่อยู่ภายใต้การบริหารของ KTBSTMR เนื่องจาก 1.) มีการกระจายความเสี่ยง ทำเลที่ตั้งโครงการ & ประเภทอุตสาหกรรม 2.) มีทรัพย์สินเป็นหลักประกันสำหรับโครงการที่ลงทุนในกรรมสิทธิ์สมบูรณ์ และ 3.) ทรัพย์สินมีศักยภาพสูง จึงมีโอกาในการเติบโตของรายได้จากการประกอบกิจการที่สูงขึ้น

DAOL REIT กำหนดจ่ายประโยชน์ตอบแทนในวันที่ 21 มีนาคม 2567 และกำหนดรายชื่อผู้ถือหุ้นทรัสต์ที่มีสิทธิได้รับประโยชน์ตอบแทน (Record Date) ในวันที่ 6 มีนาคม 2567 นับเป็นการจ่ายประโยชน์ตอบแทนแก่ผู้ถือหุ้นอย่างต่อเนื่อง

นายพลสิทธิ์ กล่าวว่า แม้การดำเนินธุรกิจและบริหารสินทรัพย์จะอยู่ในภาวะอัตราดอกเบี้ยที่อยู่ในเกณฑ์ค่อนข้างสูง แต่กองทรัสต์ KTBSTMR มีการบริหารสัดส่วนการกู้ยืมที่ยังอยู่ในระดับที่ค่อนข้างต่ำ โดย ณ วันที่ 31 ธ.ค. 2566 สัดส่วนหนี้ที่มีดอกเบี้ยจ่าย (interest-bearing debt) เมื่อเทียบกับมูลค่าสินทรัพย์รวมอยู่ที่ร้อยละ 16.66 เพื่อลดความเสี่ยงของภาระหนี้ ขณะที่ทรัพย์สินทุกโครงการยังมีผลประกอบการที่ดีสม่ำเสมอ ดังนั้นกองทรัสต์จึงมีรายได้ค่อนข้างสูงเพียงพอในการชำระเงินต้นและดอกเบี้ยจากการกู้ยืม

นอกจากนี้ ผู้จัดการกองทรัสต์ มีการสรรหาคัดเลือกทรัพย์สินที่มีศักยภาพในการสร้างการเติบโตของรายได้ เพื่อนำเข้ามาลงทุนเพิ่มเติมอย่างต่อเนื่องเพื่อสร้างกระแสรายได้ให้สูงขึ้น รวมถึงมีการพิจารณาการลดต้นทุนในการดำเนินการของกองทรัสต์ เช่น การใช้พลังงานทดแทน โดยมีการศึกษาการติดตั้งระบบผลิตไฟฟ้าจากพลังงานแสงอาทิตย์ (Solar Rooftop) ให้แก่ทรัพย์สินของ

กองทรัสต์ โดยเริ่มจากคอมมูนิตี้มอลล์ และสำนักงาน ซึ่งเป็นการให้ความสำคัญเรื่อง ESG (Environmental, Social, Governance)

สำหรับ KTBSTMR เป็นกองทรัสต์อิสระแบบผสม ปัจจุบันมีทรัพย์สินภายใต้การบริหารจัดการ (AUM) รวมกว่า 3,765 ล้านบาท มีนโยบายกระจายลงทุนในทรัพย์สินหลากหลายประเภท ได้แก่ อาคารคลังสินค้า (Warehouse) โรงงาน (Factory) อาคารสำนักงาน (Office) อาคารศูนย์การค้าประเภทคอมมูนิตี้มอลล์ (Community Mall) และ ศูนย์รับฝากข้อมูล (Data Center) เป็นต้น

“ด้วยความจุดเด่นของการเป็นกองทรัสต์ที่สามารถลงทุนในสินทรัพย์ได้อย่างอิสระ และด้วยศักยภาพของสินทรัพย์ภายใต้การบริหารโดยผู้เชี่ยวชาญ ถือเป็นการลงทุนที่เหมาะสมสำหรับผู้ลงทุนที่เน้นการรับผลตอบแทนสม่ำเสมอ จึงแนะนำให้พิจารณาลงทุนกองทรัสต์ KTBSTMR ในระยะยาว” นายพลสิทธิ์ กล่าว

กรุงเทพ ประกันชีวิต

ออก "กรุงเทพ สมาร์ท คิดส์" ช้อ 1 ได้ถึง 2 ตอบโจทย์แผนสร้างกองทุนการศึกษาเพื่ออนาคตลูก

กรุงเทพประกันชีวิต ออกประกันสะสมทรัพย์ใหม่ ช้อ 1 ได้ถึง 2 "กรุงเทพ สมาร์ท คิดส์" สนับสนุนครอบครัวออมเงินเพื่อเป็นทุนการศึกษา ลูก กับ 3 แบบประกัน ให้เลือกตามระยะเวลาคุ้มครองที่ต้องการ 15 ปี, 18 ปี และ 21 ปี ครบสัญญาจะได้รับเงินคืน 115%, 118% หรือ 121% ของเบี้ยประกันชีวิตสะสมตามจริง พร้อมอุ่นใจกับความคุ้มครองพิเศษด้านอุบัติเหตุ และ 4 โรคร้ายแรงในเด็ก รวมทั้งคุ้มครองไปถึงคุณพ่อคุณแม่ที่เป็นผู้ชำระเบี้ยประกันภัย หากเสียชีวิต หรือทุพพลภาพทวารสิ้นเชิง ลูกจะได้ยกเว้นการชำระเบี้ยประกันภัยและรับเงินก้อนเพื่อเป็นค่าใช้จ่ายยามฉุกเฉิน พร้อมมั่นใจได้ว่าลูกจะมีเงินทุนเรียนต่อจนจบการศึกษาเพราะครบกำหนดสัญญาจะมีเงินก้อนคืนให้

นายโซน โสภณพนิช กรรมการผู้จัดการใหญ่และประธานเจ้าหน้าที่บริหาร บริษัท

กรุงเทพประกันชีวิต จำกัด (มหาชน) เปิดเผยว่า เป็นที่ทราบกันดีว่าปัจจุบันการเลี้ยงดูบุตรตั้งแต่แรกเกิด จนเข้าสู่วัยเรียนและจบการศึกษาเป็นสิ่งที่ทุกครอบครัวตระหนักถึงค่าใช้จ่ายที่เพิ่มขึ้น ตั้งแต่เริ่มตั้งครรภ์ไปจนถึงการคลอดบุตร และการเลี้ยงดูในแต่ละช่วงวัย ซึ่งค่าใช้จ่ายในการศึกษาเล่าเรียนมีการปรับตัวสูงขึ้นตามยุคสมัย โดยพบว่า *ค่าใช้จ่ายสำหรับการศึกษาชั้นอนุบาล อายุ 4 - 6 ปี จะอยู่ระหว่าง 24,000 - 530,000 บาท/ ปี, ชั้นประถม อายุ 7 - 12 ปี จะอยู่ระหว่าง 26,000 - 668,000 บาท/ ปี, ชั้นมัธยม อายุ 13 - 18 ปี จะอยู่ระหว่าง 30,000 - 765,000 บาท/ ปี และระดับชั้นปริญญา อายุ 19- 22 ปี จะอยู่ระหว่าง 26,000 - 1,000,000 บาท/ ปี (*ข้อมูลค่าเทอมจากเว็บไซต์ของโรงเรียนต่าง ๆ ในประเทศไทย ปี 2566)



"จากตัวเลขดังกล่าว เราตระหนักได้ว่า หากทุกครอบครัวเริ่มต้นวางแผนทางการเงินที่ดีให้กับลูกตั้งแต่อายุน้อย จะช่วยสร้างความอุ่นใจทั้งในเรื่องทุนการศึกษาไม่ว่าจะเติบโตในช่วงวัยไหน โดยกรุงเทพประกันชีวิตได้ออกแบบประกันสะสมทรัพย์ใหม่เพื่อสนับสนุนให้ทุกครอบครัวได้สร้างวินัยในการออมเงินเพื่อเป้าหมายลูกน้อยในอนาคตกับ "กรุงเทพ สมาร์ท คิดส์" แบบประกันที่ตอบโจทย์สำหรับคุณพ่อคุณแม่ในการวางแผนเก็บเงินให้ลูกเพื่อเป็นทุนการศึกษา ไม่ว่าจะเป็นชั้นมัธยมปลาย ปริญญาตรี หรือปริญญาโท"

"กรุงเทพ สมาร์ท คิดส์" มีแบบประกันให้เลือกถึง 3 แบบ ตามระยะเวลาความคุ้มครองที่เหมาะสมประกอบด้วย กรุงเทพ สมาร์ท คิดส์ 15/9 ช้อ 1 เบี้ยประกันภัย 9 ปี คุ้มครอง 15 ปี เมื่ออยู่จนครบสัญญาจะได้รับเงินคืน 115% ของเบี้ยประกันชีวิตสะสมตามจริง, กรุงเทพ สมาร์ท คิดส์ 18/12 ช้อ 1 เบี้ยประกันภัย 12 ปี คุ้มครอง 18 ปี เมื่ออยู่จนครบสัญญาจะได้รับเงินคืน 118% ของเบี้ยประกันชีวิตสะสมตามจริง และ กรุงเทพ สมาร์ท คิดส์ 21/15 ช้อ 1 เบี้ยประกันภัย 15 ปี คุ้มครอง 21 ปี เมื่ออยู่จนครบสัญญาจะได้รับเงินคืน 121% ของเบี้ยประกัน

ชีวิตสะสมตามจริง สามารถสมัครได้ตั้งแต่แรกเกิด - อายุ 14 ปี และชำระเบี้ยประกันภัยคงที่เริ่มต้นเพียง 200 บาทต่อเดือน

"กรุงเทพ สมาร์ท คิดส์" นอกจากช่วยสร้างวินัยการออมเงินแล้ว ยังได้รับความคุ้มครองพิเศษเพิ่มเติมที่หลากหลายและยังครอบคลุมสุขภาพของลูก อาทิ ความคุ้มครองด้านอุบัติเหตุด้วยวงเงินค่ารักษาพยาบาลจากอุบัติเหตุสูงสุด 5 เท่าของเบี้ยรายเดือนต่อครั้งที่เข้ารับรักษา ความคุ้มครอง 4 โรคร้ายแรงในเด็ก ได้แก่ โรคไข้วูห้มาติก ที่ทำให้หัวใจผิดปกติ โรคคาวาซากิ ที่ทำให้เกิดโรคแทรกซ้อนของหัวใจ โรคเบาหวาน และโรคน้ำโง้หลังในสมองมาก ซึ่งเกิดภายหลังและต้องใส่ท่อระบาย รับเงิน 50% ของจำนวนเงินเอาประกันภัย เพื่อช่วยแบ่งเบาภาระค่าใช้จ่ายและเพิ่มโอกาสในการรักษาให้มีประสิทธิภาพสูงสุด และยังเพิ่มความคุ้มครองให้กรณีพ่อหรือแม่ผู้ชำระเบี้ยประกันภัยเสียชีวิต หรือทุพพลภาพทวารสิ้นเชิงจากเหตุการณ์ไม่คาดฝัน รับเงินทันที 50% ของจำนวนเงินเอาประกันภัย โดยลูกจะยังคงได้รับความคุ้มครองของกรมธรรม์ต่อไปจนสิ้นสุดสัญญา

"จุดเด่นของแบบประกัน"กรุงเทพ สมาร์ท คิดส์" เป็นการช้อ 1 ได้ถึง 2 คือ ได้ออมเงินให้ลูกได้มีกองทุนเพื่อการศึกษาตามที่ตั้งใจ ทั้งยังคุ้มครองผู้ชำระเบี้ยประกันภัย กรณีเกิดเหตุไม่คาดฝัน คุณพ่อคุณแม่ผู้ชำระเบี้ยประกันภัยเสียชีวิต หรือทุพพลภาพทวารสิ้นเชิง ลูกจะได้ยกเว้นการชำระเบี้ยประกันภัย รวมทั้งยังจะได้รับเงินก้อนสำหรับการศึกษา เพราะครบกำหนดสัญญาจะมีเงินก้อนคืนให้ และสำหรับตัวลูกเอง คุณพ่อคุณแม่จะหมดกังวลกับค่ารักษาพยาบาลจากอุบัติเหตุ ไม่ว่าจะเล็กน้อยๆ เช่น หกล้ม มีดบาด หรือเจ็บป่วยจากโรคร้ายแรง ตลอดจนยังมอบความคุ้มครองกรณีลูกเสียชีวิต ทุกกรณี นอกจากนี้หากเสียชีวิตหรือสูญเสียชีวิตและสายตาจากอุบัติเหตุ รับเพิ่มอีก 100% ของจำนวนเงินเอาประกันภัย" นายโซนกล่าว

ผู้ที่สนใจสามารถสมัครทำประกันได้ผ่านตัวแทนประกันชีวิตและที่ปรึกษาการเงิน กรุงเทพประกันชีวิต และดูรายละเอียดเพิ่มเติมได้ที่เว็บไซต์กรุงเทพประกันชีวิต www.bangkoklife.com หรือติดต่อ Call Center โทร. 02-777-8888

วางแผนการออมเพื่อลูกน้อยกับ กรุงเทพ สมาร์ท คัดส์

ซื้อ 1 ได้ถึง 2

ได้เงินก้อนให้ลูก
เป็นทุนการศึกษา

ได้มากกว่าการออม
คุ้มครองไปถึงคนจ่ายเบี้ย

 ตอบโจทย์ทุกช่วงการศึกษา
เบี้ยคงที่ เริ่มต้นเพียง **200** บาทต่อเดือน

ดูแลเพิ่มเติม..ให้มากกว่าการออม

- ✔ คุ้มครองผู้ชำระเบี้ย
- ✔ ค่ารักษาพยาบาลจากอุบัติเหตุ
- ✔ คุ้มครองโรคร้ายแรงเด็ก 4 โรค
- ✔ คุ้มครองชีวิต



ค่าใช้จ่ายในการศึกษา

ระดับชั้น	อายุ	ค่าใช้จ่าย
อนุบาล	4 – 6 ปี	24,000 – 530,000 บาท/ ปี
ประถมศึกษา	7 – 12 ปี	26,000 – 668,000 บาท/ ปี
มัธยมศึกษา	13 – 18 ปี	30,000 – 765,000 บาท/ ปี
ปริญญาตรี	19 – 22 ปี	26,000 – 1,000,000 บาท/ ปี

ข้อมูลค่าเทอมจากเว็บไซต์ของโรงเรียนต่าง ๆ ในประเทศไทย ปี 2566

"โรงงานใหม่แปรรูปสาธิตรายใหญ่ และมีเทคโนโลยีการผลิตที่ทันสมัยที่สุดในประเทศ"



ดร.ชาญกฤษ เดชวิทักษ์

รองประธานกรรมการบริหารและกรรมการผู้จัดการ
บริษัท ที เอส ฟลาวมิลล์ จำกัด (มหาชน)





อินไซด์ Business

**พีทีที สาดชื่น กัมพูชา คว้รางวัล
"International Finance Award 2023"**



**EXIM BANK สนับสนุนเงินทุน
ช่วยเหลือเด็กและครอบครัวผู้ยากไร้
พร้อมทุนอาชีวศึกษา ผ่านมูลนิธิรพีพรเด็ก**



**PTG ต้อนรับนักวิเคราะห์
โซ้ยอดขายน้ำมันปี 66
ทำสถิติสูงสุดใหม่อีกครั้ง**



**CHEWA พนักงน
Opportunity Day Year End 2023**



สรุป ภาพรวมตลาด

ดัชนี

SET FTSE SET/FTSE ASEAN

ข้อมูลล่าสุด 28 ก.พ. 2567 17:28:12
สถานะตลาด : Closed

ดัชนี	ล่าสุด	เปลี่ยนแปลง	เปิด	สูงสุด	ต่ำสุด	ปริมาณ ('000 หุ้น)	มูลค่า (ล้านบาท.)
SET	1,382.05	-11.65 (-0.84%)	1,389.39	1,390.26	1,380.88	26,544,166	55,250.06
SET50	841.77	-8.13 (-0.96%)	846.66	847.41	840.57	1,103,236	27,299.26
SET50FF	844.23	-5.51 (-0.65%)	846.75	847.76	843.00	1,103,236	27,299.26
SET100	1,866.85	-17.55 (-0.93%)	1,877.27	1,878.81	1,864.64	1,957,758	36,380.57
SET100FF	1,872.27	-12.82 (-0.68%)	1,877.98	1,879.72	1,869.93	1,957,758	36,380.57
sSET	898.20	-7.48 (-0.83%)	905.17	905.23	898.20	1,753,998	6,400.32
SETCLMV	831.50	-0.68 (-0.08%)	829.90	832.95	826.30	730,000	18,217.91
SETHD	1,097.41	-1.67 (-0.15%)	1,095.64	1,100.36	1,092.26	814,037	9,971.74
SETESG	901.36	-4.00 (-0.44%)	902.31	903.28	899.47	1,803,746	31,640.81
SETWB	820.13	-1.60 (-0.19%)	821.50	822.95	816.92	513,628	10,402.60
mai	426.98	-0.33 (-0.08%)	428.93	434.95	424.79	2,217,648	2,250.43

SET



หมายเหตุ

- ข้อมูลเพื่อการศึกษาหรือใช้งานส่วนบุคคลเท่านั้น ไม่ใช่เพื่อประกอบการซื้อขายหลักทรัพย์
- ข้อมูลปริมาณและมูลค่าสิ้นวันหลังเวลา 17.35 น. เป็นข้อมูลที่รวมการซื้อขาย DFX

ภาพรวมภาวะตลาด		ข้อมูลล่าสุด 28 ก.พ. 2567 17:28:12			
		SET		mai	
สถานะ	หลักทรัพย์	ปริมาณ ('000 หุ้น)	หลักทรัพย์	ปริมาณ ('000 หุ้น)	
▲ เพิ่มขึ้น	153	1,511,287	55	1,172,892	
↔ ไม่เปลี่ยนแปลง	175	692,341	47	640,416	
▼ ลดลง	332	2,709,707	103	275,124	
จำนวนรายการ	SET	600,088	mai	79,241	

ผลการดำเนินงาน	ข้อมูล ณ วันที่ 27 ก.พ. 2567	
	SET	mai
มูลค่าหลักทรัพย์ตามราคาตลาด (ลบ.)	17,215,155.45	432,072.26
อัตราหมุนเวียนปริมาณการซื้อขาย (YTD) (%)	31.51	9.44
P/E (เท่า)	17.84	96.83
P/BV (เท่า)	1.34	2.18
อัตราเงินปันผลตอบแทน (%)	3.32	1.59
กำไรสุทธิต่อหุ้น	78.12	4.41

%การเปลี่ยนแปลงของดัชนี	ข้อมูล ณ วันที่ 27 ก.พ. 2567	
	SET	mai
ในรอบ 3 เดือนล่าสุด	+0.02%	+6.81%
ในรอบ 6 เดือนล่าสุด	-10.67%	-12.31%
YTD (Year to Date)	-1.56%	+3.81%

หมายเหตุ

- ไม่รวมหลักทรัพย์ที่ไม่มีการซื้อขาย
- หลักทรัพย์ต่างประเทศจะไม่ถูกรวมในการคำนวณข้อมูล อัตราส่วนราคาปิดต่อกำไรต่อหุ้น อัตราส่วนราคาตลาดต่อมูลค่าหุ้นทางบัญชี อัตราเงินปันผลตอบแทน มูลค่าหลักทรัพย์ตามราคาตลาด และอัตราหมุนเวียนปริมาณการซื้อขาย
- ไม่นำหลักทรัพย์ในหมวดกองทุนรวมอสังหาริมทรัพย์เข้าร่วมคำนวณ (มีผลตั้งแต่ 31 มีนาคม 2552 เป็นต้นไป)

SET

10 อันดับ สูงสุด

มูลค่าซื้อขาย 10 อันดับ

หลักทรัพย์	ล่าสุด	เปลี่ยนแปลง	มูลค่า AOM ('000 บาท)
☆ HANA	36.00	-5.50 (-13.25%)	2,252,917.70
☆ TOP <small>XS</small>	57.00	+2.00 (+3.64%)	1,677,926.65
☆ DELTA	69.00	-4.75 (-6.44%)	1,392,342.03
☆ SCB	113.50	0.00 (0.00%)	1,353,602.60
☆ PTT	35.50	-0.25 (-0.70%)	1,231,564.13
☆ CPALL	58.00	-0.50 (-0.85%)	1,194,889.55
☆ BH	226.00	-8.00 (-3.42%)	1,194,018.30
☆ AOT	63.75	-0.75 (-1.16%)	1,125,139.43
☆ PTTEP	151.50	-1.50 (-0.98%)	1,124,587.70
☆ BBL	142.00	0.00 (0.00%)	1,117,154.10

ปริมาณซื้อขาย 10 อันดับ

หลักทรัพย์	ล่าสุด	เปลี่ยนแปลง	ปริมาณ AOM (หุ้น)
☆ ORN	1.32	-0.06 (-4.35%)	386,169,100
☆ SIRI	1.82	-0.04 (-2.15%)	242,475,800
☆ AJA	0.50	+0.12 (+31.58%)	203,155,000
☆ ITD	0.94	-0.02 (-2.08%)	167,252,500
☆ XPG	1.25	-0.02 (-1.57%)	141,660,200
☆ ONEE	4.64	+0.26 (+5.94%)	121,246,200
☆ SUPER	0.37	-0.01 (-2.63%)	100,870,500
☆ BWG	0.56	+0.03 (+5.66%)	94,010,700
☆ BANPU	5.70	+0.05 (+0.88%)	84,281,000
☆ TWZ	0.04	0.00 (0.00%)	80,965,900

ราคาเพิ่มขึ้น 10 อันดับ

หลักทรัพย์	ล่าสุด	เปลี่ยนแปลง	ปริมาณ AOM (หุ้น)
☆ AJA	0.50	+0.12 (+31.58%)	203,155,000
☆ SRIPANWA	4.96	+0.50 (+11.21%)	398,700
☆ B	0.12	+0.01 (+9.09%)	6,682,600
☆ SENA	2.68	+0.22 (+8.94%)	4,984,900
☆ ASIMAR	1.58	+0.10 (+6.76%)	15,796,500
☆ TVH	8.75	+0.55 (+6.71%)	142,000
☆ BTG	22.50	+1.40 (+6.64%)	8,491,600
☆ MONO	0.84	+0.05 (+6.33%)	27,069,600
☆ MILL	0.34	+0.02 (+6.25%)	4,732,900
☆ TKN	11.90	+0.70 (+6.25%)	29,006,800

ราคาลดลง 10 อันดับ

หลักทรัพย์	ล่าสุด	เปลี่ยนแปลง	ปริมาณ AOM (หุ้น)
☆ PPPM <small>CS</small>	0.05	-0.01 (-16.67%)	10,131,700
☆ BEAUTY	0.58	-0.09 (-13.43%)	60,285,900
☆ HANA	36.00	-5.50 (-13.25%)	61,859,800
☆ TNPF	1.58	-0.22 (-12.22%)	100
☆ CCET	2.72	-0.28 (-9.33%)	57,498,800
☆ RT	0.81	-0.07 (-7.95%)	9,456,300
☆ KAMART	16.30	-1.40 (-7.91%)	26,326,500
☆ INSET	2.42	-0.20 (-7.63%)	9,604,800
☆ TPOLY	0.75	-0.06 (-7.41%)	1,166,100
☆ SPACK	2.00	-0.14 (-6.54%)	540,100


mai

10 อันดับ สูงสุด

มูลค่าซื้อขาย 10 อันดับ

หลักทรัพย์	ล่าสุด	เปลี่ยนแปลง	มูลค่า AOM ('000 บาท)
☆ PSG	0.75	+0.04 (+5.63%)	231,720.17
☆ BROOK	0.63	+0.05 (+8.62%)	220,694.25
☆ MASTER	75.25	-1.50 (-1.95%)	200,606.43
☆ NAT	6.75	-0.85 (-11.18%)	200,047.58
☆ SPA	14.00	-0.40 (-2.78%)	183,015.61
☆ ZIGA	3.18	+0.04 (+1.27%)	119,473.68
☆ EURO	8.00	+0.05 (+0.63%)	81,952.13
☆ KLINIQ	42.00	-2.50 (-5.62%)	73,782.03
☆ JPARK	6.55	-0.15 (-2.24%)	60,455.34
☆ XO	25.50	-0.75 (-2.86%)	56,465.73



ปริมาณซื้อขาย 10 อันดับ

หลักทรัพย์	ล่าสุด	เปลี่ยนแปลง	ปริมาณ AOM (หุ้น)
☆ NEWS 	0.02	0.00 (0.00%)	565,999,500
☆ BROOK	0.63	+0.05 (+8.62%)	352,261,500
☆ PSG	0.75	+0.04 (+5.63%)	304,679,400
☆ GTV	0.19	+0.01 (+5.56%)	270,958,100
☆ CIG	0.09	+0.01 (+12.50%)	129,709,100
☆ ZIGA	3.18	+0.04 (+1.27%)	37,823,400
☆ ALPHAX	0.52	-0.02 (-3.70%)	28,461,500
☆ SANKO	1.74	-0.08 (-4.40%)	27,881,200
☆ NAT	6.75	-0.85 (-11.18%)	27,608,300
☆ MTW	2.80	+0.14 (+5.26%)	16,182,800

ราคาเพิ่มขึ้น 10 อันดับ

หลักทรัพย์	ล่าสุด	เปลี่ยนแปลง	ปริมาณ AOM (หุ้น)
☆ CIG	0.09	+0.01 (+12.50%)	129,709,100
☆ BROOK	0.63	+0.05 (+8.62%)	352,261,500
☆ TURTLE	7.20	+0.40 (+5.88%)	800
☆ TVDH	0.36	+0.02 (+5.88%)	3,409,800
☆ PSG	0.75	+0.04 (+5.63%)	304,679,400
☆ GTV	0.19	+0.01 (+5.56%)	270,958,100
☆ STP	9.80	+0.50 (+5.38%)	273,000
☆ MTW	2.80	+0.14 (+5.26%)	16,182,800
☆ PLT	0.88	+0.04 (+4.76%)	3,791,200
☆ YONG	2.22	+0.10 (+4.72%)	4,498,200

ราคาลดลง 10 อันดับ

หลักทรัพย์	ล่าสุด	เปลี่ยนแปลง	ปริมาณ AOM (หุ้น)
☆ ITTHI	2.08	-0.28 (-11.86%)	10,884,200
☆ NAT	6.75	-0.85 (-11.18%)	27,608,300
☆ CMO 	1.01	-0.09 (-8.18%)	2,974,700
☆ MCA	3.10	-0.26 (-7.74%)	14,795,800
☆ STOWER 	0.12	-0.01 (-7.69%)	15,329,700
☆ TNDT	0.27	-0.02 (-6.90%)	4,201,100
☆ 24CS	1.54	-0.10 (-6.10%)	2,332,000
☆ PRAPAT	1.72	-0.11 (-6.01%)	5,991,500
☆ META	0.16	-0.01 (-5.88%)	1,920,300
☆ KLINIQ	42.00	-2.50 (-5.62%)	1,707,600

SET

มูลค่าซื้อขาย

ตามกลุ่มนักลงทุน

SET mai

มูลค่าการซื้อขายตามกลุ่มนักลงทุน (SET)

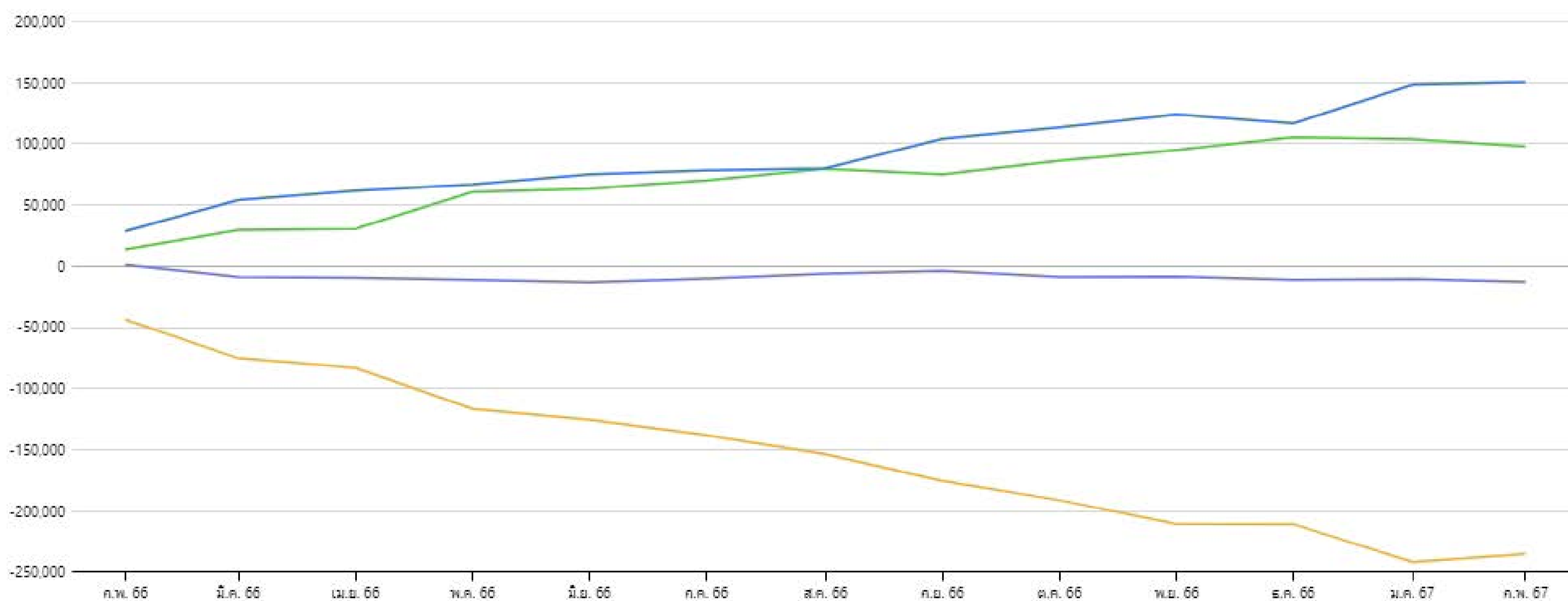
หน่วย : ล้านบาท

นักลงทุน	วันที่ 28 ก.พ. 2567					01 ก.พ. 2567 - 28 ก.พ. 2567					01 ม.ค. 2567 - 28 ก.พ. 2567				
	ซื้อ	%	ขาย	%	สุทธิ	ซื้อ	%	ขาย	%	สุทธิ	ซื้อ	%	ขาย	%	สุทธิ
สถาบันในประเทศ	5,091.98	9.22	6,185.83	11.20	-1,093.85	72,545.02	8.79	79,617.19	9.65	-7,072.18	169,524.09	9.31	178,053.96	9.78	-8,529.87
บัญชีบริษัทหลักทรัพย์	4,325.27	7.83	3,575.31	6.47	749.96	59,008.81	7.15	60,745.87	7.36	-1,737.05	130,234.44	7.15	131,109.06	7.20	-874.63
นักลงทุนต่างประเทศ	27,536.45	49.84	26,793.49	48.49	742.96	441,299.30	53.50	434,100.64	52.63	7,198.66	973,336.12	53.45	997,011.56	54.75	-23,675.44
นักลงทุนในประเทศ	18,296.36	33.12	18,695.43	33.84	-399.06	252,013.76	30.55	250,403.20	30.36	1,610.57	548,095.40	30.10	515,015.46	28.28	33,079.94

มูลค่าการซื้อขายสุทธิสะสมตามกลุ่มนักลงทุนย้อนหลัง 1 ปี

ข้อมูล ณ วันที่ 28 ก.พ. 2567

มูลค่า (ล้านบาท)



สถาบันในประเทศ X
 บัญชีบริษัทหลักทรัพย์ X
 นักลงทุนต่างประเทศ X
 นักลงทุนในประเทศ X

มูลค่าซื้อขาย ตามกลุ่มนักลงทุน

SET mai

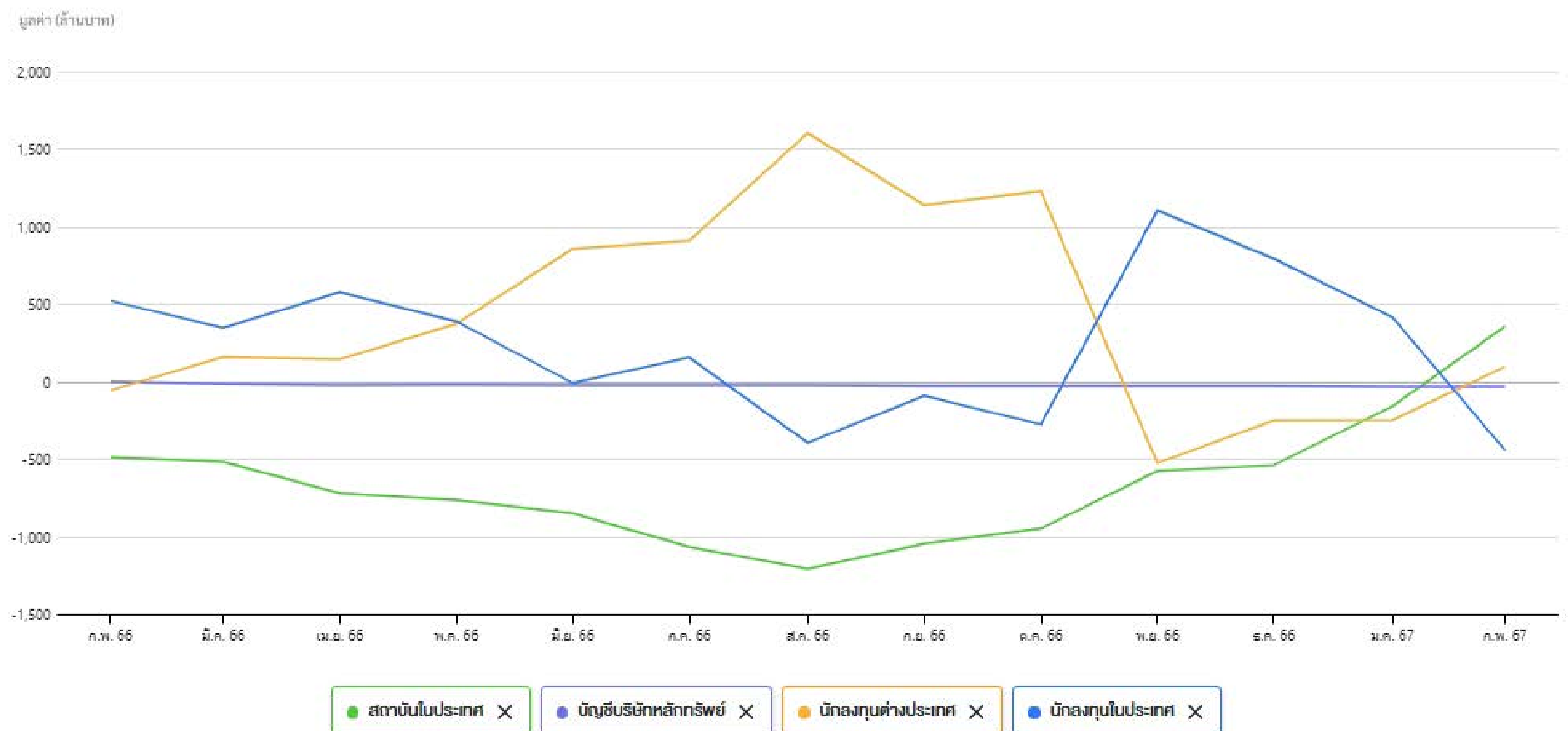
มูลค่าการซื้อขายตามกลุ่มนักลงทุน (mai)

หน่วย : ล้านบาท

นักลงทุน	วันที่ 28 ก.พ. 2567					01 ก.พ. 2567 - 28 ก.พ. 2567					01 ม.ค. 2567 - 28 ก.พ. 2567				
	ซื้อ	%	ขาย	%	สุทธิ	ซื้อ	%	ขาย	%	สุทธิ	ซื้อ	%	ขาย	%	สุทธิ
สถาบันในประเทศ	85.50	3.80	102.11	4.54	-16.61	1,496.34	3.41	996.81	2.27	499.53	2,608.53	3.12	1,729.72	2.07	878.81
บัญชีบริษัทหลักทรัพย์	0.81	0.04	0.64	0.03	0.17	21.79	0.05	22.10	0.05	-0.31	55.26	0.07	62.50	0.07	-7.25
นักลงทุนต่างประเทศ	385.02	17.11	325.33	14.46	59.69	5,455.37	12.43	5,052.08	11.51	403.28	10,610.80	12.71	10,203.10	12.22	407.70
นักลงทุนในประเทศ	1,779.11	79.06	1,822.35	80.98	-43.24	36,926.71	84.12	37,829.21	86.17	-902.50	70,233.67	84.10	71,512.95	85.64	-1,279.27

มูลค่าการซื้อขายสุทธิสะสมตามกลุ่มนักลงทุนย้อนหลัง 1 ปี

ข้อมูล ณ วันที่ 28 ก.พ. 2567



HOONINSIDE



ติดตาม Magazine Hooninside ได้แล้ววันนี้



WWW.HOONINSIDE.COM



LINE : HOONINSIDE

NEWSCENTER

PROGRAM NEWS CENTER



@HOONINSIDE

ติดต่อฝ่ายโฆษณา 02-276-5976 คุณนุ้ย
E-mail: reporter@hooninside.com



@HOONINSIDE