

H O O N I N S I D E

S I S B



เคลวิน โค

ประธานเจ้าหน้าที่บริหาร
บริษัท เอสไอเอสบี จำกัด (มหาชน) หรือ SISB

S I S B เติบโต

แข็งแกร่ง!



Magazine

Hooninside

new stock aexchange / ipo mai / interview / social biz / tip & more

- Content -

ข่าวจากปก	04
ข่าวบริษัทจดทะเบียน	07
ข่าวการเงิน	18
อินไซด์ Business	30
สรุปการซื้อขาย	31

บรรณาธิการบริหาร
ประสิทธิ์ ทรโชคนันต์
หัวหน้าข่าว
อณูภา ศิริรวง

ที่ปรึกษา
ชาทอง ปัทมพงศ์
ภักธีรา ดิลกรุ่งธีรเทพ
สาธิต วรรณศิลป์
พิพัฒน์ นวสวัสดิ์
เทวัญ จงกลรอด
ธนพงศ์ มีทอง
ภากร ยิ่งแถม

กองบรรณาธิการ
ณภัค ภัทรสุปรีดี

กราฟิก
วิจิตพล นาคสุข
ศิวีโล สอพบใหม่
ศักดาจรัส จันทรินทร์

ติดต่อโฆษณา
คุณนุ้ย 02-276-5976
E_mail : reporter@hooninise.com



GUNKUL
not only the energy, we care

เป็นผู้นำด้านธุรกิจพลังงานทดแทน
อุปกรณ์ และระบบไฟฟ้าแบบครบวงจร
ด้วยเทคโนโลยีและนวัตกรรมที่ทันสมัย
เพื่อพัฒนาโครงสร้างพื้นฐาน
ให้แข็งแกร่งอย่างยั่งยืน

และเป็นผู้นำด้านธุรกิจกัญชากัญชาในระดับสากล
เพื่อเสริมสร้างคุณภาพชีวิตและสุขภาพที่ดี

ศุภชา ดำรงปิยวุฒิ

ประธานกรรมการบริหาร
บริษัท กันกุลเอ็นจิเนียริง จำกัด (มหาชน)



บริษัท กันกุลเอ็นจิเนียริง จำกัด (มหาชน)

1177 อาคารเฟิร์ล แบงก์ค็อก ชั้น 8 ถนนพหลโยธิน แขวงพญาไท เขตพญาไท กรุงเทพมหานคร 10400

โทร.0-2242-5800 (อัตโนมัติ)

SISB

SISB เติบโต แข็งแกร่ง



บมจ.เอสไอเอสบี (SISB) รายได้ปี 2566 อยู่ที่ 1,930.56 ล้านบาท เพิ่มขึ้นร้อยละ 44.07 จากปีก่อน ผลจากนักเรียนไทยและต่างชาติกลับเข้ามาศึกษาอย่างคึกคัก รวมทั้งรับรู้รายได้จากการจากเปิดโรงเรียนนานาชาติสาขาใหม่ 2 แห่ง นนทบุรี- ระยอง ขณะที่บอร์ดอนุมัติเสนอจ่ายเงินปันผลเป็นเงินสดอัตราหุ้นละ 0.31 บาท ขึ้นเครื่องหมาย XD และ XM วันที่ 8 มีนาคม 2567 กำหนดวันประชุมผู้ถือหุ้นวันที่ 11 เมษายน 2567 นี้ ฟากซีไอโอ “เคลวิน โคว” ระบุแผนธุรกิจปี 2567 เตรียมขยายโรงเรียนนานาชาติสาขาปัจจุบันกว่า 1,500 ที่นั่ง พร้อมเปิดรับนักเรียนเพิ่ม สนับสนุนผลงานปีนี้เติบโตแข็งแกร่ง

เคลวิน โคว

ประธานเจ้าหน้าที่บริหาร บริษัท เอสไอเอสบี จำกัด (มหาชน) หรือ SISB

เปิดเผยว่า ภาพรวมผลการดำเนินงานปี 2566 (สิ้นสุด 31 ธันวาคม 2566) บริษัทฯ มีรายได้รวม 1,930.56 ล้านบาท เพิ่มขึ้น 590.59 ล้านบาท หรือคิดเป็น ร้อยละ 44.07% จากช่วงปีก่อนที่มีรายได้รวม 1,339.97 ล้านบาท

สำหรับปัจจัยที่สนับสนุนให้รายได้ปรับตัวเพิ่มขึ้น เนื่องจากมีจำนวนนักเรียนทั้งไทยและต่างชาติเข้ามาเรียนมากขึ้น และจากการเปิดรับนักเรียนใหม่จากโรงเรียนนานาชาติสาขาอีก 2 แห่ง ได้แก่ โรงเรียนนานาชาติสิงคโปร์นนทบุรี และโรงเรียนนานาชาติสิงคโปร์ระยอง

โดย ณ วันที่ 31 ธันวาคม 2566 บริษัทฯ มีจำนวนโรงเรียนนานาชาติรวม 6 แห่ง และมีจำนวนนักเรียนรวมอยู่ที่ 4,197 คน เพิ่มขึ้น 1,083 คน จากปีก่อนที่มีนักเรียนรวม 3,114 คน ขณะเดียวกันบริษัทฯ ยังสามารถควบคุมต้นทุนค่าใช้จ่ายได้อย่างมีประสิทธิภาพทำให้ภาพรวมการดำเนินธุรกิจเติบโตได้ตามเป้าหมาย

พร้อมกันนี้ ที่ประชุมคณะกรรมการบริษัทฯ ในวันที่ 23 กุมภาพันธ์ 2567 ได้มีมติอนุมัติเสนอต่อที่ประชุมสามัญผู้ถือหุ้นจ่ายเงินปันผล

งวดประจำปี 2566 ในอัตราหุ้นละ 0.31 บาท โดยขึ้นเครื่องหมาย XD และ XM วันที่ 8 มีนาคม 2567 และกำหนดวันประชุมผู้ถือหุ้นในวันที่ 11 เมษายน 2567

สำหรับแผนการดำเนินธุรกิจในปี 2567 บริษัทฯ ตั้งเป้าหมายจะมีจำนวนนักเรียนรวมแต่ละระดับ 4,600 คน จากทิศทางจำนวนนักเรียนใหม่ทั้งในและต่างประเทศมีจำนวนมากขึ้น และมีสัญญาณที่ดีอย่างต่อเนื่อง และเตรียมแผนขยายจำนวนที่นั่งในโรงเรียนนานาชาติสาขาปัจจุบันรวมกว่า 1,500 ที่นั่ง

รวมทั้ง บริษัทฯ มีนโยบายขยายโรงเรียนนานาชาติในทำเลที่มีศักยภาพเพื่อส่งเสริมให้ผู้ปกครองและนักเรียนสามารถเข้าถึงโรงเรียนนานาชาติของกลุ่ม SISB ได้มากขึ้น และสอดคล้องกับวิสัยทัศน์ของบริษัทฯ ที่มุ่งมั่นเป็นผู้ให้บริการการศึกษาคุณภาพชั้นนำที่ทุกคนเข้าถึงได้

บริษัทหลักทรัพย์ ทีเอสโก

ออกบทวิเคราะห์ว่า **ยังคงคำแนะนำซื้อ**

SISB

SISB ประกาศกำไรสุทธิ 4Q23 จะอยู่ที่ 210 ล้านบาท (+64% YoY, +64% QoQ) จากจำนวนนักเรียนและค่าเทอมเฉลี่ยเพิ่มขึ้น และการรับรู้รายได้เต็มไตรมาสหลังจากผ่านช่วงการเปิดเทอมใหม่ในเดือน ส.ค. และไม่มีการรับรู้ค่าใช้จ่ายพิเศษจากการเปิดสาขาใหม่ซึ่งรับรู้ไปแล้วใน 3Q23 และกำไรสุทธิทั้งปี 2023 เพิ่มขึ้น 77% YoY มาอยู่ที่ 654 ล้านบาท จากจำนวนนักเรียนและค่าเทอมเฉลี่ยที่เพิ่มขึ้น

โดยจำนวนนักเรียนสิ้นปี 2023 อยู่ที่ 4,197 คน เพิ่มขึ้น 1,083 คน และค่าเทอมเฉลี่ยอยู่ที่ 553,000 บาท/ปี เพิ่มขึ้น 10% จากการค่าเทอมที่ระดับชั้นต่างกันทุกๆ 2 ปี และการปรับค่าเทอมรายปีที่เพิ่มขึ้น สำหรับจำนวนนักเรียนที่เพิ่มขึ้นมาจาก 4 สาขาเดิม และ 2 สาขาใหม่คือนนทบุรีมีจำนวน 277 คน และระยอง 108 คน คาดอัตรามาร์จิ้นเพิ่มขึ้นจากสัดส่วนรายได้ที่เพิ่มขึ้นในขณะที่ยอดลงทุนและ

ค่าใช้จ่ายส่วนใหญ่เป็นค่าบุคลากรและครู ส่งผลให้อัตรากำไรสุทธิเพิ่มขึ้นใน 4Q23 อยู่ที่ 36.8% และในปี 2023 อยู่ที่ 33.9% จาก 27.6% YoY

คาดการณ์กำไรสุทธิ 1Q24F จะเพิ่มขึ้น YoY และ QoQ จากคาดการณ์นักเรียนที่เพิ่มขึ้นในขณะที่ยอดลงทุนส่วนใหญ่เป็นบุคลากรและครูมีอัตราเพิ่มขึ้นน้อยกว่ารายได้ที่เพิ่มขึ้น เราคาดการณ์กำไรสุทธิปี 2024-25F เพิ่มขึ้น +32% YoY และ +27% YoY ตามลำดับ เราคาดการณ์ค่าเทอมเฉลี่ยเพิ่มขึ้นปีละ 7% จากการปรับค่าเทอมและโครงสร้างนักเรียนในระดับปฐมและมัธยมที่เพิ่มขึ้นที่มีค่าเทอมสูงกว่าจากการขึ้นระดับชั้นทุก 2 ปี

คาดการณ์นักเรียนปี 2024-25F เพิ่มขึ้น 405 คน และ 410 คน ตามลำดับ จากสาขาเดิม 4 สาขา และการเปิดใหม่ 2 สาขา ที่นนทบุรี และระยอง เราคาดการณ์ผลประกอบการเติบโตต่อเนื่อง



จากปัจจัยบวกคือ

ผู้ปกครองปัจจุบันที่ใส่ใจต่อการศึกษาให้บุตรเรียนหลักสูตรภาษาอินเตอร์มากขึ้น

หลักสูตรสิงคโปร์ได้รับความนิยมและผลการทดสอบคะแนนเป็นอันดับ 1 ของโลก

นโยบายของประเทศไทยที่ลดความสำคัญของภาษาอังกฤษส่งผลมาเรียนต่อประเทศไทยมากขึ้น

ยังมี upside จากการที่บริษัทมีแผนจะเปิดโรงเรียนโครงการ Halving Project ที่ค่าเทอมรองลงมาจากโรงเรียน Inter premium ของ SISB

คาดหวังดีงส่วนแบ่งนักเรียนจากกลุ่ม English Program ที่มีส่วนแบ่งการตลาดมากถึง 20% ของในประเทศ

แนะนำ ซื้อ

จากคาดการณ์ผลประกอบการเติบโตต่อเนื่องจากการเติบโตของโรงเรียนทุกสาขาที่มีทำเลดี และค่าเทอมอยู่ระดับกลางในกลุ่มโรงเรียน Inter Premium รวมถึงมีหลักสูตรสิงคโปร์ 3 ภาษา ที่มีภาษาจีนเพิ่มขึ้นตอบโจทย์ผู้ปกครอง ราคาเป้าหมายอยู่ที่ 42.50 บาท อ้างอิงวิธี DCF (WACC 8%, T-growth 1%) ราคาเป้าหมายเทียบเท่า PEG 1.4X (คาด eps growth 30% (CAGR2Y), บริษัทมีฐานะการเงินแข็งแกร่งเป็นเงินสดสุทธิ (net cash)

ความเสี่ยง :

- 1) การแข่งขันของโรงเรียนนานาชาติ
- 2) การขาดแคลนบุคลากร

ไปให้สุด กับเรื่องสดใหม่ พีที สดใหม่ไปกับคุณ



BE8

โซว์งบปี 66 กำไรพุ่ง 80% กวาดรายได้ทะลุ 2.4 พันล้านบาท

เบริล 8 พลัส โซว์งบปี 2566 กำไรสุทธิเติบโตกว่า 80% กวาดรายได้รวมกว่า 2.4 พันล้านบาท ซึ่งธุรกิจเติบโตเนื่อง เป็นผลมาจากองค์กรส่วนใหญ่มีความต้องการลงทุนในนวัตกรรมใหม่ๆ เพื่อเพิ่มขีดความสามารถการแข่งขันด้านเทคโนโลยี และการรักษาความปลอดภัยทางไซเบอร์

นายอภิเชก เทวินทรภักดี ประธานเจ้าหน้าที่บริหาร บริษัท เบริล 8 พลัส จำกัด (มหาชน) เปิดเผยว่า ผลการดำเนินงานสำหรับปี 2566 บริษัทและ บริษัทย่อย มีกำไรสุทธิ 250.24 ล้านบาท เพิ่มขึ้นจากปีก่อนหน้า 111.63 ล้านบาท หรือเพิ่มขึ้น 80.53% จากงวดเดียวกันของปีก่อนหน้าที่ มีกำไรสุทธิ 138.61 ล้านบาท ซึ่งเป็นผลมาจากการเติบโตของรายได้และการ ประหยัดค่าใช้จ่ายในการบริหารจากการร่วมกันในกลุ่มบริษัท โดยมีรายได้ จากการขายและให้บริการ จำนวน 2,409.35 ล้านบาท เพิ่มขึ้น 1,604.63 ล้านบาท หรือเพิ่มขึ้น 199.40% เมื่อเทียบกับงวดเดียวกัน ของปีก่อนที่มีรายได้จากการขายและบริการ 810.97 ล้านบาท

นายอภิเชกกล่าวต่อว่า การเติบโตของรายได้ทั้งในส่วนของการให้บริการด้านกลยุทธ์และเทคโนโลยี และการให้บริการ ด้านเทคโนโลยี เป็นผลมาจากการเติบโตของความต้องการ ของลูกค้าในการทำด้านดิจิทัลทรานส์ฟอร์มเมชัน โดยองค์กร ส่วนใหญ่ยังมีความต้องการลงทุนในนวัตกรรมใหม่ๆ เพื่อเพิ่ม ขีดความสามารถในการแข่งขันทั้งในด้านเทคโนโลยี การตลาด ดิจิทัล การวิเคราะห์ข้อมูลขนาดใหญ่ และรวมถึงการรักษา ความมั่นคงปลอดภัยทางไซเบอร์ นอกจากนี้กลุ่ม BE8 ยังได้ มีการร่วมทุนและลงทุนในบริษัทย่อยและบริษัทร่วม เพื่อตอบสนองความต้องการของลูกค้าในหลากหลายอุตสาหกรรมด้วยการ ให้บริการแบบครบวงจร

ทั้งนี้หากแยกประเภทของรายได้จากลักษณะ การให้บริการพบว่า ในปี 2566 กลุ่ม BE8 มีรายได้จากการให้คำปรึกษาด้านกลยุทธ์ และเทคโนโลยี 1,098.50 ล้านบาท เพิ่มขึ้น 697.96 ล้านบาทหรือ 174.26% เมื่อ เทียบกับงวดเดียวกันของปีก่อน ขณะที่มี รายได้จากกลุ่มการให้บริการด้านเทคโนโลยี ในส่วนของการขายและการเช่าใช้สิทธิการใช้งาน 740 ล้านบาท เพิ่มขึ้น 506.97 ล้านบาทหรือเพิ่มขึ้น 217.11% เมื่อเทียบ

กับงวดเดียวกันของปีก่อน และมีรายได้ จากการดูแลระบบเทคโนโลยีและการจัดหา บุคลากรเทคโนโลยี 570.37 ล้านบาท เพิ่มขึ้น 399.70 ล้านบาท หรือเพิ่มขึ้น 234.19% เมื่อเทียบกับงวดเดียวกันของปีก่อนหน้า

บริษัทและบริษัทย่อยมีทรัพย์สินรวม สิ้นสุด ปี 2566 เป็นจำนวน 3,988.63 ล้านบาท เพิ่มขึ้นจำนวน 65.84 ล้านบาท เมื่อเทียบกับ สิ้นสุดปี 2565 ที่มีทรัพย์สินรวม

3,922.79 ล้านบาท ขณะที่หนี้สินรวม 1,188.97 ล้านบาท ลดลง 180.75 ล้านบาท จากปี 2565 เนื่องมาจากการชำระคืนเงิน กู้ของบริษัทย่อยในระหว่างงวด โดยมี ส่วนของผู้ถือหุ้นเป็นจำนวน 2,799.65 ล้านบาท เพิ่มขึ้นจำนวน 246.59 ล้านบาท จากปีสิ้นปี 2565 ที่มีส่วนของผู้ถือหุ้น 2,553.06 คิดเป็นอัตราการเพิ่มขึ้น 9.66% ซึ่งเพิ่มขึ้น จากกำไรจากการดำเนินงาน

DOD

ปี66 งบพลิกมีกำไร - รายได้แตะ 678 ล้านบาท

ชู 4 Key Success Factors ดันปี67 ทะยาน

บมจ. ดีโอดี ไบโอเทค หรือ DOD ประกาศผลงานปี 66 เกิร์นอะราวด์ตามแผน ไขว้งบผลการดำเนินงานพลิกมีกำไรสุทธิ 7 ล้านบาท จากปีก่อนที่ขาดทุน 398 ล้านบาท และมีรายได้ จากการขาย 678 ล้านบาท หลังธุรกิจหลักพื้นที่และแบรนด์ของตัวเอง "Auswelllife" สร้างยอดขาย-กำไรจากผลิตภัณฑ์เสริมอาหารฟุง ด้านรักษาการCEO "ต่อลาภ ไชยเชาวน์" ประกาศเดินหน้าธุรกิจปี 67 วางกลยุทธ์ผลักดันธุรกิจทะยานต่อเนื่อง ภายใต้ 4 Key Success Factors "รักษาลูกค้าเดิม-เพิ่มเติมลูกค้าใหม่-ควบคุมต้นทุนเพิ่มกำไร-ลงทุนนวัตกรรมตอบโจทย์การขาย"

นายต่อลาภ ไชยเชาวน์ รักษาการประธานเจ้าหน้าที่บริหาร บริษัท ดีโอดี ไบโอเทค จำกัด (มหาชน) หรือ DOD ผู้รับจ้างผลิตผลิตภัณฑ์เสริมอาหาร ภายใต้ตราสินค้าของลูกค้านำ เปิดเผยว่า หลังจาก ที่บริษัทฯ ปรับกลยุทธ์ทางธุรกิจตั้งแต่ช่วงต้นปี 2566 ที่ผ่านมา สะท้อนถึงความสำเร็จด้านผลการดำเนินงาน โดยในปี 2566 บริษัทฯ สามารถเกิร์นอะราวด์ได้ตามแผนที่วางไว้ มีรายได้จากการขายที่ระดับ 678 ล้านบาท เพิ่มขึ้น 26% จากปีก่อน และกำไรขั้นต้นเพิ่มขึ้น 87% จากปีก่อน ส่งผลให้พลิกกลับมามีกำไรจากการดำเนินงาน 15 ล้านบาท และมีกำไรสุทธิที่ 7 ล้านบาท จากปีก่อนที่มีผลขาดทุนสุทธิ 406 ล้านบาท



สำหรับปัจจัยสนับสนุนการเติบโตในปี 2566 มาจาก 3 ส่วนหลัก ได้แก่

1. งบเดี่ยวของ DOD

มีผลกำไรสุทธิที่ 31 ล้านบาท ซึ่งเพิ่มขึ้นจากปี 2565 ที่มีผลขาดทุนสุทธิ 314 ล้านบาท เนื่องจากมีรายการพิเศษเป็นการตั้งสำรองหนี้ของลูกค้านำรายใหญ่ โดยในปี 2566 บริษัทฯ มีการปรับกลยุทธ์ด้วยการหาลูกค้ารายใหม่เข้ามาส่งผลให้มีอัตรากำไรขั้นต้นที่ปรับตัวขึ้นอย่างมีนัยสำคัญ และกำไรจากการดำเนินงานเติบโต ขึ้นอย่างก้าวกระโดดที่ระดับ 161% จากปีก่อน

2. การเข้าลงทุนซื้อกิจการในบริษัท ออสเวลไลฟ์ จำกัด (AWL)

โดย DOD ถือหุ้นในสัดส่วนร้อยละ 89.29 ของหุ้นทั้งหมด โดยดำเนินธุรกิจนำเข้าและจำหน่ายผลิตภัณฑ์วิตามินและอาหารเสริมที่ผลิตในประเทศออสเตรเลีย ภายใต้แบรนด์ "Auswelllife" ซึ่งบริษัทฯ เป็นเพียงรายเดียวในตลาดที่จำหน่ายผลิตภัณฑ์วิตามินอาหารเสริมคุณภาพสูง "AWL" ในประเทศไทย ซึ่งการเข้าไปลงทุนดังกล่าวส่งผลให้มีกำไรเข้ามาทันที



DOD

ปี66 งบพลิกมีกำไร - รายได้แตะ 678 ล้านบาท

ชู 4 Key Success Factors ดันปี67 ทะยาน

"ในอดีตที่ผ่านมา รายได้เกือบทั้งหมดของ DOD มาจากการผลิตผลิตภัณฑ์เสริมอาหารประเภท OEM นับตั้งแต่ปี 2566 เป็นต้นไป โครงสร้างรายได้ของ DOD เปลี่ยนไป โดยรายได้หลักจะมาจากธุรกิจที่บริษัทฯ เข้าไปลงทุน คือ บริษัท ออสเวลไลฟ์ ซึ่งเป็นการจำหน่ายผลิตภัณฑ์เสริมอาหารพรีเมียมนำเข้าจากออสเตรเลีย ซึ่งหนุนให้ภาพรวมของ DOD ทั้งปีพลิกเป็นผลกำไรสุทธิได้ทันที"



สำหรับแผนธุรกิจในปี 2567 นั้น

รักษาประธานเจ้าหน้าที่บริหาร DOD กล่าวเพิ่มเติมว่า บริษัทฯ วางยุทธศาสตร์ผ่านการขับเคลื่อน 4 Key Success Factors ได้แก่ 1.การรักษาฐานลูกค้าเดิมไว้ 2.การหาลูกค้ารายใหม่เพิ่มเข้ามา 3.การควบคุมต้นทุนอย่างเข้มงวดเพื่อเพิ่มความสามารถในการทำกำไร และ 4.การลงทุนในนวัตกรรมเพื่อตอบโจทย์การขยายสร้างการเติบโตอย่างต่อเนื่อง ซึ่งทั้งหมดนี้จะส่งผล ให้บริษัทฯ เติบโตอย่างรวดเร็วต่อเนื่องจากปีก่อน

จากกลยุทธ์ดังกล่าวจะสร้างผลการดำเนินงานของบริษัทฯ ให้มีทิศทางที่ปรับตัวเพิ่มขึ้น เนื่องจากบริษัทฯ จะเน้นรักษาฐานลูกค้าเดิมที่มีศักยภาพในการออกผลิตภัณฑ์ใหม่ทุกเดือนควบคู่กับการขยายฐานลูกค้าใหม่ โดยปัจจุบันบริษัทฯ มีกลุ่มลูกค้ารายใหม่ ซึ่งเป็นเจ้าตลาดรายใหญ่ที่มีผลิตภัณฑ์เสริมอาหารในตลาดอยู่แล้วจะมาผลิตที่ DOD จำนวน 5 ราย โดยกลุ่มลูกค้าดังกล่าวเตรียมออกผลิตภัณฑ์ใหม่เพื่อจำหน่ายในตลาดเร็วๆ นี้ นอกจากนี้ยังมีกลุ่มลูกค้ารายขนาดกลางที่มีศักยภาพในการสร้างยอดขายผ่านช่องทางออนไลน์ที่สูง อีกกว่า 10 ราย ซึ่งอยู่ระหว่างขั้นตอนการเจรจาและพัฒนาสูตรร่วมกับบริษัทฯ เพื่อออกผลิตภัณฑ์

เสริมอาหารเร็วๆ นี้เช่นเดียวกัน ทั้งนี้ บริษัทฯ ตั้งเป้าหมายยอดขายในการผลิตผลิตภัณฑ์เสริมอาหารให้กับกลุ่มลูกค้ารายใหม่เฉลี่ยไตรมาสละ 30 ล้านบาท โดยยอดดังกล่าวไม่รวมยอดการสั่งผลิตซ้ำของลูกค้าเดิม (Repeats) ซึ่งทยอยเพิ่มขึ้นเช่นเดียวกัน โดยในปีนี้บริษัทฯ มีแผนลงทุนขยายไลน์ผลิตภัณฑ์อาหารเสริมเพิ่มในรูปแบบกัมมี่ (Gummies) เบื้องต้นคาดว่าจะใช้การลงทุนในการซื้อเครื่องจักรกว่า 10 ล้านบาท เพื่อตอบโจทย์รูปแบบผลิตภัณฑ์เสริมอาหารให้มีความหลากหลายขึ้น เนื่องจากปัจจุบันรูปแบบกัมมี่เป็นเทรนด์ที่ได้รับความนิยมจากลูกค้าเป็นจำนวนมาก ดังนั้นหากบริษัทฯ เพิ่มไลน์ผลิตในรูปแบบดังกล่าวเข้ามาจะส่งผลการผลิตผลิตภัณฑ์เสริม

อาหารของ DOD มีไลน์การผลิตครบทุกรูปแบบในทุกประเภท ทั้งซอฟเจล แคปซูล เจล เจลลี่ ผงชงดื่ม สารสกัดน้ำ เข็มจีน ซอฟเจล ตอกเม็ด โพรไบโอติก ชองกรอกปาก และ กัมมี่ ซึ่งตอบโจทย์การเป็นผู้นำด้านการผลิตผลิตภัณฑ์เสริมอาหารชั้นนำของประเทศไทยที่ครบวงจร ภายใต้มาตรฐานและศักยภาพการผลิตระดับเทียบเท่าการผลิตยา

สำหรับ"ออสเวลไลฟ์" ในปี 2567 บริษัทฯ ยังคงเน้นดูแลรักษาตัวแทนเดิมที่มีอยู่ ซึ่งปัจจุบันมีกว่า 1,000 ราย ขณะเดียวกันเตรียมนำเข้าผลิตภัณฑ์เสริมอาหารเกี่ยวกับผู้สูงอายุ จำนวน 2 SKU จากประเทศออสเตรเลียมาจำหน่ายภายในไตรมาสแรกของปีนี้

บอร์ดLEO

เคาะจ่ายปันผลปี 66 อัตรา 0.16 บ./หุ้น Q4/66 โชว์ กำไร 29.4 ลบ.
โต 293% จาก Q4/65 และ โต 80% จาก Q3/66

บมจ.ลีโอ โกลบอล โลจิสติกส์ (LEO) มีเฮ! บอร์ดสั่งจ่ายเงินปันผลปี 2566 อัตราหุ้นละ 0.16 บาท ขึ้น XD วันที่ 11 มีนาคม 2567 และจ่ายเงินปันผลวันที่ 14 พฤษภาคม 2567 ล่าสุดเปิดงบไตรมาส 4/2566 สดสวย โชว์รายได้ 364.0 ล้านบาท พุ่ง 12% กำไรสุทธิ 29.4 ล้านบาท โต 293% จากไตรมาส 4/2565 และโต 80% จากไตรมาส 3/2566 ฟากซีอีโอ "เกตติวิทย์ สิริสุนทรวงค์" เปิดแผนปี 67 "F.A.S.T'24" เดินหน้าลุย New Business Units อย่างไม่หยุดยั้ง ทั้งขนส่งทางรางไปยังประเทศจีน - ลาว และภายในประเทศ - Bonded Cold Chain Logistics Center ที่ท่าเรือสทไทย - Self Storage สาขานนพระราม 4 รวมถึงโครงการร่วมลงทุนอย่าง LEO Sourcing & Supply Chain - LaneXang Express และ Logicam LEO (Cambodia) และยังมี JV และ M&Aอีกหลายโครงการ หุ่นผลงานปีนี้เติบโตก้าวกระโดด

นายเกตติวิทย์ สิริสุนทรวงค์ ประธานเจ้าหน้าที่บริหาร บริษัท ลีโอ โกลบอล โลจิสติกส์ จำกัด (มหาชน) หรือ LEO เปิดเผยว่า ประชุมคณะกรรมการบริษัทฯ เมื่อวันที่ 23 กุมภาพันธ์ 2567 ได้มีมติอนุมัติให้จ่ายเงินปันผลของปี 2566 ให้กับผู้ถือหุ้นเป็นเงินสด ในอัตรา 0.16 บาท/หุ้น เป็นจำนวนเงินรวม 50.41 ล้านบาท และกำหนดขึ้นเครื่องหมาย XD ในวันที่ 11 มีนาคม 2567 และกำหนดจ่ายเงินปันผลวันที่ 14 พฤษภาคม 2567



สำหรับผลการดำเนินงานในไตรมาสที่ 4/2566 บริษัทฯ มีรายได้รวม 364.0 ล้าน และเมื่อเทียบกับไตรมาส 3/2566 เพิ่มขึ้น 12% หรืออยู่ที่ 38.1 ล้านบาท ขณะที่ในไตรมาส 4/2566 มีกำไรสุทธิของผู้ถือหุ้นบริษัทใหญ่อยู่ที่ 29.4 ล้านบาท เพิ่มขึ้น 21.9 ล้านบาท หรือเพิ่มขึ้น 293% เมื่อเปรียบเทียบกับไตรมาส 4/2565 ที่มีกำไรสุทธิของผู้ถือหุ้นบริษัทใหญ่อยู่ที่ 7.5 ล้านบาท และเมื่อเทียบกับไตรมาส 3/2566 เพิ่มขึ้น 80% ที่มีกำไรสุทธิของผู้ถือหุ้นบริษัทใหญ่อยู่ที่ 16.3 ล้านบาท ขณะเดียวกัน รายได้รวมในไตรมาส 4/2566 ยังเพิ่มขึ้น 38.1 ล้านบาท หรือเพิ่มขึ้นร้อยละ 12 เมื่อเทียบกับไตรมาส 3/2566

บอร์ด LEO

เคาะจ่ายปันผลปี 66 อัตรา 0.16 บ./หุ้น Q4/66 โฉว กำไร 29.4 ลบ.
โต 293% จาก Q4/65 และ โต 80% จาก Q3/66

"บริษัทฯ กำลังเข้าสู่วัฏจักรการเติบโตของรายได้และการทำกำไรอีกครั้งหนึ่ง โดยความสามารถในการบริหารจัดการเชิงกลยุทธ์ทำให้อัตรากำไรขั้นต้นในปี 2566 เพิ่มขึ้นร้อยละ 34 เมื่อเปรียบเทียบกับปี 2565 ที่มีอัตรากำไรขั้นต้นอยู่ที่ 20% ปัจจัยที่สนับสนุนให้กำไรสุทธิปรับตัวเพิ่มขึ้นได้ต่อเนื่อง เป็นผลจากความสามารถในการสร้างรายได้ และบริหารจัดการเชิงกลยุทธ์ของบริษัทฯ ที่ได้มีการปรับแผนการตลาดและการขายให้เหมาะสมกับสถานการณ์การตลาดและการแข่งขันที่เปลี่ยนแปลงอยู่ตลอดเวลาได้อย่างดีเยี่ยม รวมถึงการที่บริษัทฯ เริ่มรับรู้รายได้จากการขนส่งสินค้าทางราง ไทย-ลาว-จีน ร่วมกับ บริษัท LaneXang Express และการขายทุเรียนแช่แข็งไปยังประเทศจีนผ่านทาง บริษัท LEO Sourcing Supply Chain ซึ่งเป็นบริษัท JV ในเครือของบริษัทฯ" นายเกตติวิทย์ กล่าว



สำหรับแผนการดำเนินธุรกิจในปี 2567 LEO เดินตามแผนยุทธศาสตร์ F.A.S.T.'24 จะทำให้บริษัทฯ สามารถสร้างการเติบโตกำไรขั้นต้นและผลประกอบการให้เติบโตอย่างแข็งแกร่งและต่อเนื่อง โดยเฉพาะในไตรมาส 1/2567 ที่บริษัทฯ จะได้รับผลกระทบเชิงบวกจากภาวะสงครามในอิสราเอล-ฮามาส ซึ่งทำให้เกิดวิกฤตทะเลแดง และทำให้อัตราค่าขนส่งสินค้าทางทะเลมีการเพิ่มสูงขึ้นถึง 3-4 เท่าสำหรับการขนส่งไปยังประเทศในแถบตะวันออกกลาง ยุโรปและสหรัฐอเมริกา

ทำให้บริษัทฯ สามารถสร้างกำไรขั้นต้นได้สูงขึ้นจากการขนส่งสินค้าทางทะเลเหมือนช่วงวิกฤตโควิด-19 ในปี 2563-2564

นอกจากนี้ในปี 2567 บริษัทฯ จะเริ่มรับรู้รายได้จากหน่วยธุรกิจใหม่ๆ (New Business Units) เพิ่มขึ้นอย่างต่อเนื่อง เช่น การขนส่งทางรางไปยังประเทศจีน-ลาว รวมถึงการขนส่งสินค้าทางรางภายในประเทศ โครงการ Bonded Cold Chain Logistics Center ที่ท่าเรือสทไทย

และ Self Storage สาขานนพระราม 4 ซึ่งจะเปิดทำการภายในไตรมาส 2/2567 รวมถึงบริษัทฯ จะมีการเติบโตของรายได้จากโครงการ JV อื่นๆ ที่ได้มีการจัดตั้งในปี 2566 เช่น บริษัท LEO Sourcing & Supply Chain บริษัท LaneXang Express และ บริษัท Logicam LEO (Cambodia) ที่จะมีการเติบโตด้านรายได้อย่างก้าวกระโดด รวมถึงโครงการ JV และ M&A อีกหลายโครงการที่อยู่ในแผนธุรกิจในปี

TMI

งวดปี 66 รายได้ขายไฟฟ้าพุ่ง 76.63% บอร์ดเกาะปันผล 0.03 บาท/หุ้น

TMI อวดธุรกิจโรงไฟฟ้าก๊าซสุดแจ่ม! พันรายได้จากการขายไฟฟ้าโตเด่น 76.63% หนุนรายได้พุ่ง 582 ล้านบาท บอร์ดใจป้ำจ่ายเงินปันผลในอัตราหุ้นละ 0.03 บาท พร้อมวางแผนปี 67 ตั้งเป้ารายได้โต 20% รับแรงหนุนธุรกิจหลักชวตต่อเนื่อง แคม รับรู้โรงไฟฟ้าเต็มปีเป็นครั้งแรก จับตาดึงลางขายคาร์บอนเครดิต หนุนการเติบโตอย่างยั่งยืน

นายธีระชัย ประสิทธิ์รัตนพร ประธานกรรมการบริหารและกรรมการผู้จัดการ

บริษัท ธีระมงคล อุตสาหกรรม จำกัด (มหาชน) หรือ TMI เปิดเผยว่า ผลการดำเนินงานของบริษัทฯ ในปี 2566 มีรายได้จากการขายรวมเท่ากับ 582.10 ล้านบาท เพิ่มขึ้น 2.70% เมื่อเปรียบเทียบกับรายได้จากการขายรวมของปี 2565 อยู่ที่ 566.78 ล้านบาท ซึ่งเป็นผลมาจากรายได้จากการขายรวมเพิ่มขึ้น เนื่องจากมีรายได้จากการขายไฟฟ้าเพิ่มขึ้น 76.63%

ทั้งนี้ ในปี 2566 บริษัทมีรายได้อื่นที่ระดับ 5.40 ล้านบาท เพิ่มขึ้น 157.95% เมื่อเปรียบเทียบกับรายได้อื่นของปี 2565 อยู่ที่ระดับ 2.09 ล้านบาท เนื่องจากกำไรจากสัญญาซื้อขายเงินตราต่างประเทศ ล่วงหน้า และกำไรจากอัตราแลกเปลี่ยนเพิ่มขึ้น

อย่างไรก็ดี ต้นทุนขายรวมในปี 2566 อยู่ที่ 386.91 ล้านบาท เพิ่มขึ้น 1.96% เมื่อเปรียบเทียบกับต้นทุนขายรวมของปี 2565 อยู่ที่ 379.47 ล้านบาท โดยต้นทุนขายรวมเพิ่มสูงขึ้น เนื่องจากต้นทุนการขายไฟฟ้าเพิ่ม

ขึ้น 72.99% ส่งผลให้ปี 2566 บริษัทฯ มีกำไรสุทธิ 27.06 ล้านบาท

นอกจากนี้ ที่ประชุมคณะกรรมการบริษัทมีมติอนุมัติการจ่ายปันผลประจำปี 2566 จากกำไรสุทธิ โดยเสนอการจ่ายปันผลเป็นเงินสดในอัตรา 0.03 บาทต่อหุ้น หรือคิดเป็นจำนวนเงินปันผลรวมเท่ากับ 20,143,226.70 บาท ซึ่งกำหนดให้วันที่ไม่ได้รับสิทธิปันผล (XD) วันที่ 7 มี.ค. 2567 และกำหนดจ่ายเงินปันผลวันที่ 8 พ.ค. 2567

นายธีระชัย กล่าวถึงแผนการดำเนินงานปี 2567 บริษัทตั้งเป้ารายได้เติบโต 20% ซึ่งจะได้รับแรงสนับสนุนจาก 2 ธุรกิจหลักที่จะช่วยผลักดันการเติบโต อาทิ ธุรกิจผลิตและจำหน่ายอุปกรณ์ส่องสว่างที่มีอัตราการเติบโตโดดเด่นตามปัจจัยบวกอุตสาหกรรมท่องเที่ยวและเศรษฐกิจประเทศ รวมถึงการเข้ายื่นประมูลงานจากโครงการภาครัฐและภาคเอกชน

TMI



ขณะเดียวกันบริษัทฯ ยังได้รับแรงสนับสนุนจากธุรกิจโรงไฟฟ้าก๊าซชีวภาพ 3 แห่ง รวมถึงการผลิต 5.4 เมกะวัตต์ โดยเฉพาะการรับรู้รายได้เต็มปีเป็นครั้งแรก จากการขายไฟฟ้าของโรงไฟฟ้าชีวภาพจังหวัดสุพรรณบุรี รวมถึงการลงทุนในธุรกิจขายคาร์บอนเครดิต (Carbon Credit) กว่า 91,000 ตันต่อปี ซึ่งนับเป็น New S-curve ธุรกิจพลังงานสีเขียวหนึ่งในเมกะเทรนด์ที่จะมาเปลี่ยนโฉมโลกธุรกิจ ช่วยดันรายได้ปี 2567 เป็นไปตามแผน

MOVE

ก.ล.ต.นับหนึ่งไฟล์ "มูฟฟาสท์ (MOVE)" ขายไอพีโอ 36 ล้านหุ้น จ่อเข้า mai ภายในปีนี้

ก.ล.ต. ไฟเขียว นับหนึ่งไฟล์ (Filing) บมจ. มูฟฟาสท์ (MOVE) เตรียมเสนอขาย IPO จำนวน 36 ล้านหุ้น มูลค่าที่ตราไว้หุ้นละ 0.50 บาท จ่อเข้าตลาดหลักทรัพย์ mai ภายในปีนี้ ด้าน CEO "โตชิ ศิริจิวานนท์" จ่อระดมทุนสู่การเป็นผู้นำด้าน Social Commerce Provider ครบวงจร

นายโตชิ ศิริจิวานนท์ ประธานเจ้าหน้าที่บริหาร บริษัท มูฟฟาสท์ จำกัด

(มหาชน) หรือ MOVE เปิดเผยว่าสำนักงานคณะกรรมการกำกับหลักทรัพย์และตลาดหลักทรัพย์ได้นับหนึ่งแบบแสดงรายการข้อมูล (Filing) บมจ.มูฟฟาสท์ "MOVE"เป็นที่เรียบร้อยแล้ว และคาดว่าจะเข้าจดทะเบียนในตลาดหลักทรัพย์เอ็ม เอ ไอ (mai) หมวด Service ภายในปีนี้ โดย MOVE มีแผนดำเนินการเสนอขายหุ้นสามัญเพิ่มทุนต่อประชาชนทั่วไปครั้งแรก (IPO) จำนวน 36 ล้านหุ้น มูลค่าที่ตราไว้หุ้นละ 0.50 บาท คิดเป็นร้อยละ 26.47 ของจำนวนหุ้นสามัญที่ออกและชำระแล้วทั้งหมดของบริษัทฯ เพื่อนำมาเริ่มดำเนินการระดมทุนใช้ในการขยายธุรกิจและเป็นเงินทุนหมุนเวียนในกิจการ จำนวน 200 ล้านบาท และเพื่อขยายขีดความสามารถในการแข่งขันของบริษัทฯสู่การขยายสนับสนุนการเพิ่มจำนวนผู้ใช้บริการโซเชียลคอมเมิร์ซ นอกจากนี้ยังรองรับการขยายตัวของธุรกิจในปี 2569 อาทิ การเช่าอาคารสำนักงาน ซึ่งอุปกรณ์สำหรับการไลฟ์สดเริ่มมี รวมถึงให้บริการสถานที่และอุปกรณ์สำหรับการไลฟ์สดขายสินค้าผ่านแพลตฟอร์มออนไลน์ เป็นต้น



ทั้งนี้ MOVE ดำเนินธุรกิจผู้ให้บริการพาณิชย์อิเล็กทรอนิกส์แบบครบวงจร โดยเป็นผู้จัดจำหน่ายและรับฝากขายสินค้าประเภทต่างๆ ผ่านแพลตฟอร์มสื่อสังคมออนไลน์ (Social Media) และออนไลน์มาร์เก็ตเพลส (Online Marketplace) รวมถึงให้บริการด้านการตลาด การบริหารจัดการสินค้าคงคลัง การจัดส่งสินค้า การวิเคราะห์ข้อมูลสินค้าและการขายให้แก่ลูกค้าของบริษัทฯ หรือเรียกว่า "Social Commerce Provider" นอกจากนี้ บริษัทฯ มีบริษัทย่อยจำนวน 1 บริษัทได้แก่ บริษัท เอสเคจ ซุปเปอร์ วิชั่นส์ จำกัด ("SKJ") ดำเนินธุรกิจผลิตและจำหน่ายแบรนด์สินค้าผลิตภัณฑ์เสริมอาหาร "SKJ Proteoglycan" "Aelova" และ "So Drink" โดยบริษัทฯ ถือหุ้นใน SKJ ร้อยละ 50 ของทุนชำระแล้วทั้งหมดของ SKJ

ปัจจุบัน MOVE ให้บริการเป็นผู้จัดจำหน่ายและรับฝากขายสินค้าให้กับลูกค้าหลากหลายแบรนด์ อาทิ "LYO" "Aelova" "So Drink" "Tackle Man" "Viv Skin" เป็นต้น โดยสินค้าที่ให้บริการมีหลากหลายประเภท เช่น สินค้าประเภทผลิตภัณฑ์บำรุงเส้นผม ผลิตภัณฑ์บำรุงผิว ผลิตภัณฑ์เสริมอาหาร และอื่นๆ ภายใต้รูปแบบการจัดจำหน่ายสินค้าผ่าน Social Media เช่น Facebook Line TikTok รวมถึงแพลตฟอร์ม Online Marketplace เช่น Shopee Lazada TikTok Shop เป็นต้น ซึ่งสินค้าจะถูกจัดเก็บในคลังสินค้าและจัดส่งโดยบริษัทฯ ผ่านผู้ให้บริการด้านคลังสินค้าและการขนส่งแบบครบวงจร

MOVE

ก.ล.ต.นับหนึ่งโพลิ่ง "มูฟฟาสท์ (MOVE)" ขายไอพีโอ 36 ล้านหุ้น จ่อเข้า mai ภายในปีนี้

"นอกจากนี้ MOVE ยังให้บริการด้านการตลาดอย่างครบวงจรภายใต้ชื่อ "Movefast Up-Sell" การให้บริการโฆษณาผ่านแพลตฟอร์มออนไลน์ต่างๆ การจัดหาผู้มีอิทธิพลทางสื่อสังคม (Influencer) เพื่อช่วยในการประชาสัมพันธ์สินค้าการให้บริการสถานที่และอุปกรณ์สำหรับการไลฟ์สดขายสินค้าผ่านแพลตฟอร์มออนไลน์การวางแผนและสร้างสรรค์เนื้อหาในรูปแบบกราฟฟิกและวิดีโอสำหรับการประชาสัมพันธ์ผ่านช่องทางออนไลน์ และยังได้รับการแต่งตั้งเป็นตัวแทน (Agency) ของแพลตฟอร์มออนไลน์ โดยบริษัทฯ จะขายสื่อโฆษณาผ่านแพลตฟอร์มดังกล่าวให้แก่ลูกค้าโดยตรง ซึ่งตอบโจทย์ความมุ่งมั่นสู่การเป็นผู้นำทางด้าน Social Commerce Provider เพื่อให้บริการเป็นผู้จัดจำหน่าย และให้บริการรับฝากขายสินค้า รวมถึงการให้บริการด้านการตลาดเพื่อสร้างยอดขายอย่างครบวงจร"

ด้าน นางสาวจิรัชญา อนุมานราชธน
กรรมการผู้จัดการ บริษัท เจบี แคมพิทอล
แอดไวเซอร์ จำกัด ในฐานะที่ปรึกษา
ทางการเงิน บมจ. มูฟฟาสท์ กล่าวว่า
ด้วยประสบการณ์ความเชี่ยวชาญในการ
ดำเนินธุรกิจมากกว่า 8 ปี ภายใต้วิสัยทัศน์
ความมุ่งมั่นในการเป็นผู้นำทางด้าน Social
Commerce Provider เพื่อให้บริการ เป็น
ผู้จัดจำหน่าย และให้บริการรับฝากขาย
สินค้า รวมถึงการให้บริการด้านการตลาด
เพื่อสร้างยอดขายอย่างครบวงจร สู่
พันธมิตรในการเป็น One-Stop-Service

Social Commerce Provider ด้านการ
ผลักดันยอดขาย โดยใช้ข้อมูลความสนใจ
ส่วนบุคคลตามกลุ่มของลูกค้าและการ
สนทนาโดยตรงกับลูกค้า (One-on-One
Conversation) มาวิเคราะห์ เพื่อคัดค้น
กลยุทธ์เพื่อขยายช่องทางการขาย โฆษณา
และการตลาดทุกแพลตฟอร์มให้ตรงกับรูป
แบบธุรกิจของแบรนด์ลูกค้า ทำให้ MOVE
ประสบความสำเร็จและได้รับความไว้วางใจ
จากลูกค้าผู้ใช้บริการโซเชียลคอมเมิร์ซ
โดย MOVE สามารถขายสินค้าผ่านช่อง
ทางออนไลน์ ผ่านทางแพลตฟอร์มต่างๆ

กว่า 900,000 รายการ ให้แก่ลูกค้ากว่า
500,000 ราย สะท้อนถึงความสำเร็จใน
การปิดการขาย สอดรับกับการมีข้อมูลการ
ขายจำนวนมากในกลุ่มผลิตภัณฑ์และกลุ่ม
ลูกค้าที่หลากหลายทำให้บริษัทฯ สามารถ
รวบรวมและวิเคราะห์ข้อมูลด้านการขาย
มาต่อยอดเพื่อการพัฒนาและสร้างยอด
ขายการบริหารจัดการงบประมาณทางการ
ตลาด การบริหารจัดการด้านราคา และ
สามารถให้คำแนะนำกับลูกค้าเพื่อสร้างความ
สำเร็จให้กับสินค้าและแบรนด์ร่วมกับ
บริษัทฯ

จากความสำเร็จดังกล่าวต่อยอดขยายถึงผลดำเนินงานช่วง 3 ปีที่ผ่านมา (2563 - 2565) มีรายได้จากการขายและให้บริการเท่ากับ 212.77 ล้านบาท 315.17 ล้านบาท และ 298.85 ล้านบาท และกำไรสุทธิเท่ากับ 45.44 ล้านบาท 30.29 ล้านบาท และ 26.82 ล้านบาท ตามลำดับ ขณะที่ช่วง 9 เดือนแรก ปี 2566 บริษัทฯ มีรายได้รวม 278.19 ล้านบาท และมีกำไรสุทธิ 17.91 ล้านบาท แสดงถึงศักยภาพการเติบโตจากการให้บริการขายสินค้า และบริการรับฝากขายสินค้าให้กับบริษัทลูกค้าเพิ่มขึ้น โดยเฉพาะงวด 9 เดือนแรกปี 2566 ประสบความสำเร็จในการเป็นผู้จัดจำหน่ายผลิตภัณฑ์เสริมอาหาร ภายใต้เครื่องหมายการค้า "Aelova"

"ในฐานะที่ปรึกษาทางการเงิน เชื่อมั่นว่าจาก
ความเชี่ยวชาญและประสบการณ์ในการขาย
ผ่านแพลตฟอร์มออนไลน์ต่าง ๆ รวมถึง
ข้อมูลในการขาย เทคนิคในการปิดการขาย
และวิธีการในการทำตลาดมาประยุกต์
ใช้ในการขายสินค้าของกลุ่มสินค้าและผลิต
ภัณฑ์ใหม่ๆ จะขับเคลื่อนให้ MOVE ก้าวสู่
การเป็นผู้นำ Social Commerce Provider
ที่ครบวงจรตอบโจทย์ความต้องการของ
ลูกค้าผู้ใช้บริการโซเชียลคอมเมิร์ซได้ทุกมิติ "



CFARM

ก.ล.ต.นับหนึ่งไฟลิ่ง CFARM ธุรกิจฟาร์มปศุสัตว์
ประเภทฟาร์มเลี้ยงไก่เนื้อ ทยาย IPO 149 ล้านหุ้น เข้า mai

ก.ล.ต. นับหนึ่งไฟลิ่ง "ชูวิทย์ฟาร์ม (2019)" หรือ CFARM ธุรกิจฟาร์มปศุสัตว์ ประเภทฟาร์มเลี้ยงไก่เนื้อให้กับคู่สัญญาในรูปแบบเกษตรพันธสัญญาแบบประกันราคา เตรียมทยายไอพีโอ 149 ล้านหุ้น เข้าตลาดหลักทรัพย์ mai เพื่อเสริมศักยภาพการเงิน เพิ่มความสามารถในการแข่งขัน ต่อยอดการเติบโต

นายสมศักดิ์ ศิริชัยนฤมิตร ประธานเจ้าหน้าที่บริหาร บริษัท แอสเซท โปส แอเมเนจเม้นท์ จำกัด (APM) ในฐานะที่ปรึกษาทางการเงิน บริษัท ชูวิทย์ฟาร์ม (2019) จำกัด (มหาชน) หรือ CFARM เปิดเผยว่า สำนักงานคณะกรรมการกำกับหลักทรัพย์และตลาดหลักทรัพย์ (ก.ล.ต.) เริ่มนับหนึ่งแบบแสดงรายการข้อมูลการเสนอขายหลักทรัพย์ หรือ ไฟลิ่ง เพื่อเสนอขายหุ้นสามัญเพิ่มทุนครั้งแรกต่อประชาชน (IPO) ของ CFARM เมื่อวันที่ 23 กุมภาพันธ์ 2567 เป็นที่เรียบร้อยแล้ว



นายสุริยา ธรรมธีระ รองกรรมการผู้จัดการ บริษัท แอสเซท โปส แอเมเนจเม้นท์ จำกัด หรือ APM ในฐานะที่ปรึกษาทางการเงิน กล่าวเสริมว่า ปัจจุบัน CFARM มีทุนจดทะเบียน 431 ล้านบาท เตรียมเพิ่มทุนอีก 149 ล้านบาท ราคาพาร์หุ้นละ 1 บาท รวมเป็นทุนจดทะเบียน 580 ล้านบาท เสนอขายหุ้นสามัญเพิ่มทุนต่อประชาชนเป็นครั้งแรก (IPO) จำนวน 149 ล้านหุ้น สัดส่วนหุ้นที่เสนอขายคิดเป็น 25.69% ของจำนวนหุ้นสามัญทั้งหมดที่ออกและจำหน่ายแล้วของบริษัท ภายหลังจากเสนอขายหุ้นสามัญในครั้งนี้ และจะนำหุ้นสามัญทั้งหมดเข้าจดทะเบียนในตลาดหลักทรัพย์ mai ในหมวดธุรกิจเกษตรและอุตสาหกรรมอาหาร



CFARM
บริษัท ชูวิทย์ฟาร์ม (2019) จำกัด (มหาชน)
CHUWIT FARM (2019) PUBLIC COMPANY LIMITED

CFARM

ก.ล.ต.นับหนึ่งโพลิ่ง CFARM ธุรกิจฟาร์มปศุสัตว์
ประเภทฟาร์มเลี้ยงไก่เนื้อ ทย IPO 149 ล้านหุ้น เข้า mai

ด้านนายชรัตน์ จึงรณสมบุรณ์ กรรมการผู้จัดการ บริษัท ชูวิทย์ฟาร์ม (2019) จำกัด (มหาชน) หรือ CFARM เปิดเผยว่าการระดมทุนและเข้าจดทะเบียนในตลาดหลักทรัพย์ mai จะเพิ่มศักยภาพ ขยายโอกาส ต่อยอดธุรกิจให้มีความมั่นคง และเพิ่มความสามารถในการแข่งขัน นอกจากนี้ ยังได้รับความน่าเชื่อถือจากลูกค้า คู่ค้า และสถาบันการเงินมากยิ่งขึ้น สร้างความยั่งยืน ให้องค์กรในระยะยาว สำหรับวัตถุประสงค์หลักในการ ระดมทุน เพื่อก่อสร้างฟาร์ม ปรับปรุงโรงเรือน อุปกรณ์ ที่เกี่ยวข้องกับธุรกิจฟาร์มปศุสัตว์ นอกจากนี้ใช้เป็นเงิน ทุนหมุนเวียนในการดำเนินธุรกิจ รองรับการเติบโตที่มั่นคง และยั่งยืนของธุรกิจ และคืนเงินกู้ยืมจากสถาบันการเงิน บางส่วน

CFARM ดำเนินธุรกิจฟาร์มปศุสัตว์ ประเภทฟาร์มเลี้ยง ไก่เนื้อให้กับคู่สัญญาชั้นนำในประเทศไทยในรูปแบบเกษตร พันธสัญญาแบบประกันราคา เลี้ยงไก่เนื้อในโรงเรือนด้วย ระบบปิดปรับอากาศ(Evaporative Cooling System : EVAP) ทุกโรงเรือนเลี้ยงไก่เนื้อมีคุณภาพตามมาตรฐาน การปฏิบัติทางการเกษตรที่ดีสำหรับฟาร์มเลี้ยงไก่เนื้อของ กรมปศุสัตว์ กระทรวงเกษตรและสหกรณ์ และมาตรฐานที่ กำหนดโดยคู่สัญญา อีกทั้งบริษัทได้รับใบอนุญาตประกอบ กิจการที่เป็นอันตรายต่อสุขภาพ (เลี้ยงไก่) ด้านประกอบ กิจการเลี้ยงไก่เนื้อ ที่ออกโดยองค์การบริหารส่วนตำบล ท้องถิ่นที่โรงเรือนตั้งอยู่ ปัจจุบันบริษัทได้รับมาตรฐาน ISO 9001:2015 (ระบบบริหารงานคุณภาพ) , ISO 14001:2015 (ระบบมาตรฐานการจัดการสิ่งแวดล้อม) , ISO 45001:2018 (มาตรฐานระบบการจัดการอาชีว อนามัยและความปลอดภัย)



CFARM

บริษัท ชูวิทย์ฟาร์ม (2019) จำกัด (มหาชน)
CHUWIT FARM (2019) PUBLIC COMPANY LIMITED

โดยในปัจจุบันบริษัทมีฟาร์มเลี้ยงไก่เนื้อทั้งสิ้น 8 ฟาร์ม ประกอบด้วยโรงเรือนจำนวน 121 โรงเรือน ตั้งอยู่ในจังหวัดบุรีรัมย์ ซึ่งมีความสามารถในการเลี้ยงไก่เนื้อประมาณ 3.18 ล้านตัวต่อรอบการเลี้ยง หรือประมาณ 15.88 ล้านตัวต่อปี



นอร์ทอีส รับเบอร์

เป็นผู้ผลิตยางพารา **คุณภาพดีระดับโลก**
ซื่อสัตย์ยุติธรรมต่อลูกค้า ใช้พลังงานสะอาด
เป็นมิตรต่อชุมชนและสิ่งแวดล้อม
พัฒนารุรกิจไปสู่ อุตสาหกรรมปลายน้ำ

ผลิตภัณฑ์ของเรา



ยางแผ่นรมควัน



ยางแท่ง STR



ยางผสม

ชูวิทย์ จึงธนสมบูรณ์

ประธานเจ้าหน้าที่บริหาร

KAsset

จับมือพันธมิตรระดับโลก "Lombard Odier" มุ่งสู่การลงทุนที่ยั่งยืน ตอกย้ำผู้นำกองทุนรวมไทย

บริษัทหลักทรัพย์จัดการกองทุนสีกกรไทย จำกัด (KAsset) ประกาศความร่วมมือด้านการลงทุนเพื่อความยั่งยืนกับลอมบาร์ด โอเดียร์ (Lombard Odier) สถาบันการเงินที่มีชื่อเสียงระดับโลกจากสวิตเซอร์แลนด์ ในฐานะพันธมิตรที่ปรึกษาที่จะช่วยในการกำหนดยุทธศาสตร์และพัฒนาผลิตภัณฑ์การลงทุนเพื่อความยั่งยืน (Sustainable Investment) ตามหลักมาตรฐานสากล เสริมความแข็งแกร่งให้ KAsset ตอกย้ำความเป็นผู้นำด้านกองทุนรวมของไทย และผลักดันอุตสาหกรรมกองทุนรวมไทยเติบโตทัดเทียมทั่วโลก



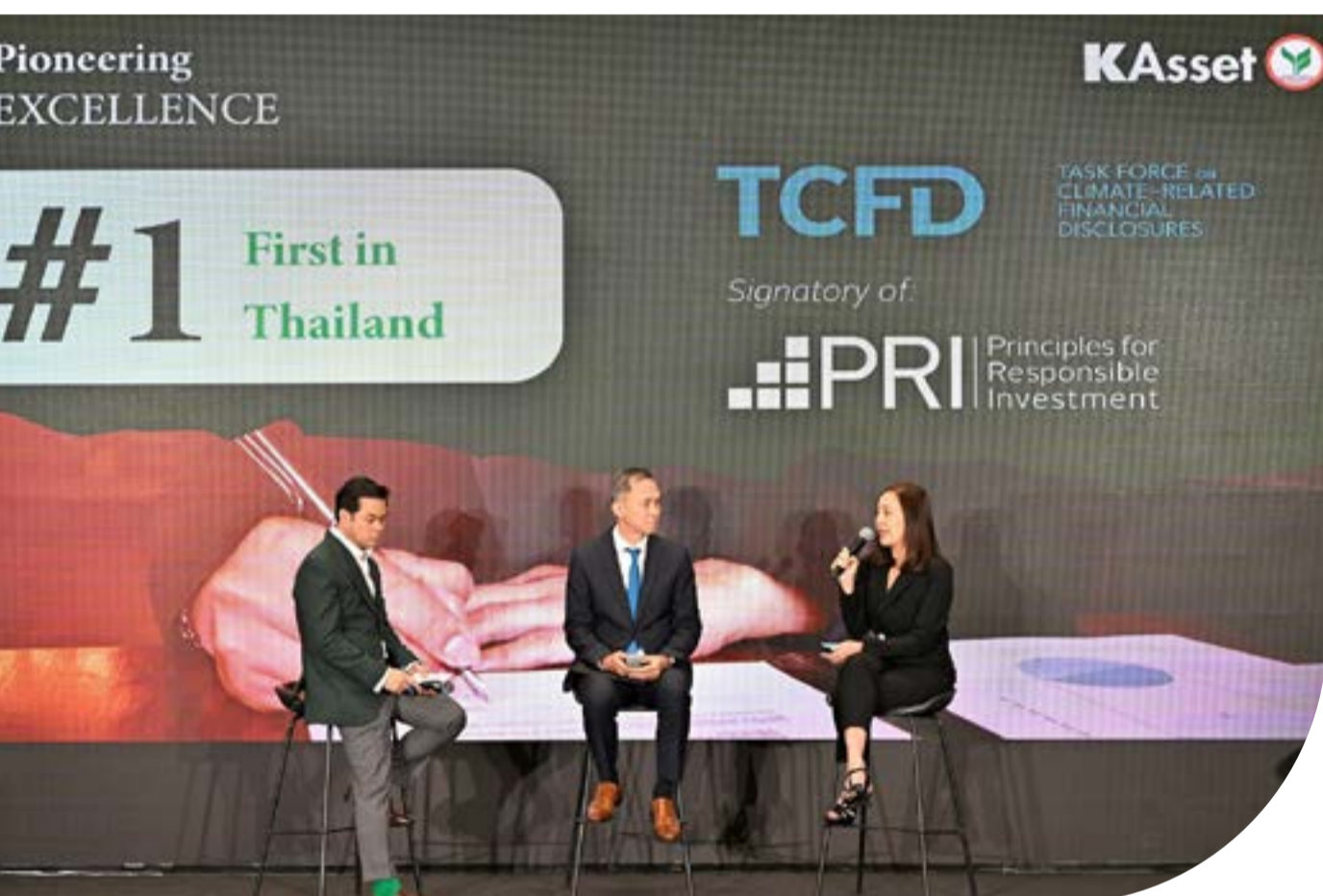
นางสาวจิตติยา อินทรวิชัย ประธานเจ้าหน้าที่บริหาร ธนาคารสีกกรไทย เปิดเผยว่า สถาบันการเงินมีบทบาทในการเป็นต้นน้ำของระบบเศรษฐกิจ ธนาคารสีกกรไทยจึงมุ่งมั่นที่จะขับเคลื่อนธุรกิจบนหลักการธนาคารแห่งความยั่งยืน (Bank of Sustainability) อย่างต่อเนื่อง และส่งมอบคุณค่าที่ยั่งยืนแก่ผู้มีส่วนได้เสียทุกฝ่าย รวมทั้งมีการดำเนินการที่ต่อเนื่องและเป็นรูปธรรมในการผลักดันการขับเคลื่อนด้านสิ่งแวดล้อม สังคม และธรรมาภิบาล (ESG) ให้สามารถสร้างผลกระทบเชิงบวกในวงกว้าง รวมทั้งมุ่งสู่การปล่อยก๊าซเรือนกระจกสุทธิเป็นศูนย์ ธนาคารสีกกรไทยจึงมีความยินดีเป็นอย่างยิ่งที่จะได้เห็นความร่วมมือด้านการลงทุนอย่างยั่งยืนระหว่าง KAsset และ Lombard Odier ที่ต่างก็ให้ความสำคัญในด้านความยั่งยืน และเป็นพันธมิตรกันมาอย่างยาวนาน นำไปสู่การยกระดับการนำเสนอผลิตภัณฑ์การลงทุนไปอีกขั้น เพื่อส่งมอบผลตอบแทนที่เติบโตในระยะยาวแก่นักลงทุน และสร้างโลกที่ยั่งยืนไปด้วยกัน

นายอดิศร เสริมชัยวงศ์ ประธานกรรมการบริหาร บริษัทหลักทรัพย์จัดการกองทุนสีกกรไทย จำกัด หรือ KAsset เปิดเผยว่า KAsset ให้ความสำคัญกับการลงทุนอย่างยั่งยืนมาเป็นเวลากว่า 10 ปีนับตั้งแต่ปี พ.ศ. 2556 โดยนำปัจจัยด้านสิ่งแวดล้อม สังคม และธรรมาภิบาล (ESG) มาปรับใช้ในกระบวนการลงทุน โดยเริ่มตั้งแต่การคัดเลือกหลักทรัพย์ จนถึงการสร้างพอร์ตการลงทุน และเป็นบลจ.แรกของไทยที่เข้าร่วมลงนาม UN-supported Principles for Responsible Investment (UNPRI) ซึ่งได้รับการสนับสนุนจากองค์การสหประชาชาติ (United Nations) เพื่อแสดงให้เห็นถึงความมุ่งมั่นในการยกระดับการปฏิบัติตามหลักการลงทุนอันเป็นที่ยอมรับในระดับสากล มาตั้งแต่ปี พ.ศ. 2564 อีกทั้งกองทุน ESG ของ KAsset ยังเป็นกองทุนแรกในอุตสาหกรรมที่ยื่นขอความเห็นชอบต่อสำนักงานคณะกรรมการกำกับหลักทรัพย์และตลาดหลักทรัพย์ (ก.ล.ต.) ให้เป็นกองทุนรวมเพื่อความยั่งยืน (SRI Fund) โดยในปัจจุบัน KAsset มีกองทุนที่ได้รับการเห็นชอบให้เป็น SRI Fund จำนวน 6 กองทุน และครองส่วนแบ่งการตลาดเป็นอันดับ 1 ด้วยมูลค่ากว่า 2 หมื่นล้านบาท คิดเป็นสัดส่วน 79% ของทั้งอุตสาหกรรม (ที่มา: สำนักงาน ก.ล.ต. ณ 31 ม.ค. 67)



KAsset

จับมือพันธมิตรระดับโลก "Lombard Odier" มุ่งสู่การลงทุนที่ยั่งยืน ตอกย้ำผู้นำกองทุนรวมไทย



ทั้งนี้ ผลกระทบที่เกิดจากปัญหาสภาพภูมิอากาศที่เปลี่ยนแปลงอย่างรวดเร็ว ทำให้ผู้ลงทุนให้ความสำคัญต่อการลงทุนที่มีส่วนช่วยสนับสนุนการพัฒนาและเติบโตของทั้งเศรษฐกิจและสังคมที่ยั่งยืนต่อไปในอนาคตมากขึ้น ซึ่งถือเป็นอีกหนึ่งความท้าทายของ KAsset ในการมุ่งพัฒนากระบวนการและผลิตภัณฑ์ให้รองรับและสนับสนุนต่อการเปลี่ยนแปลงดังกล่าว ดังนั้น ความร่วมมือกับ Lombard Odier ซึ่งเป็นบริษัทจัดการลงทุนชั้นนำระดับโลกที่มีความเชี่ยวชาญด้านการลงทุนอย่างยั่งยืน จะช่วยเสริมศักยภาพให้ KAsset สามารถนำมาปรับใช้ในกระบวนการจัดการกองทุนทั้งหมดภายใต้การบริหาร รวมถึงกองทุนที่มีกลยุทธ์ด้าน ESG ได้อย่างเต็มประสิทธิภาพ ตอกย้ำความเป็นผู้นำด้านกองทุนรวมของไทย พร้อมช่วยผลักดันให้อุตสาหกรรมกองทุนรวมไทยมีพัฒนาการด้านการลงทุนที่ยั่งยืนเติบโตทัดเทียมประเทศที่พัฒนาแล้วทั่วโลก

Ms.จูเลียส เทลเลอร์ Senior Managing Partner, Lombard Odier เปิดเผยว่า การเปลี่ยนผ่านด้านสภาพภูมิอากาศสู่เป้าหมายการปล่อยก๊าซเรือนกระจกสุทธิเป็นศูนย์ (Net Zero) ยังถือเป็นเรื่องที่ตลาดประเมินไว้ต่ำกว่าความเป็นจริง เพราะการเปลี่ยนผ่านอย่างยั่งยืนนั้น ต้องเปลี่ยนแปลงกระบวนการทำธุรกิจในทุกขั้นตอน ตั้งแต่การพัฒนาโมเดลทางธุรกิจ การผลิต ไปจนถึงการส่งมอบสินค้าและบริการสู่ผู้บริโภค ซึ่งจะก่อให้เกิดโอกาสการลงทุนอีกมหาศาล เราในฐานะผู้บริหารการจัดการลงทุน มุ่งสร้างความไว้วางใจเพื่อช่วยนำทางให้นักลงทุน และสร้างความเข้าใจให้ทราบถึงความสัมพันธ์ระหว่างการลงทุนภายใต้เศรษฐกิจ Net Zero อีกทั้งเรายังมีความพร้อมในการเป็นที่ปรึกษาด้านการลงทุนอย่างยั่งยืน ทั้งเรื่องการแสวงหาโอกาสการลงทุนที่เกิดขึ้นตามเทรนด์โลกที่เปลี่ยนแปลงไปภายใต้การบริหารความเสี่ยงที่เหมาะสม ตามปรัชญาการให้บริการของ Lombard Odier ที่มุ่งเน้น "การคิดใหม่" ในการจัดสรรเงินลงทุน

Mr.วินเซนดี มาเนียงนาคี Limited Partner, Asia Regional Head and Global Head of Strategic Alliances, Lombard Odier เปิดเผยว่า ความร่วมมือด้านการลงทุนอย่างยั่งยืนระหว่าง Lombard Odier และ KAsset จะเป็นการตอกย้ำถึงความสัมพันธ์อันดีระหว่าง Lombard Odier กับ KBank ที่มีมาอย่างยาวนานถึง 10 ปี และด้วยประสบการณ์ด้านการลงทุนที่สั่งสมมากกว่า 227 ปีของ Lombard Odier เราจึงพร้อมส่งมอบองค์ความรู้และประสบการณ์ความเชี่ยวชาญเกี่ยวกับการลงทุนที่ยั่งยืนให้ KAsset สามารถพัฒนากระบวนการและผลิตภัณฑ์ให้สอดคล้องกับเป้าหมาย Net Zero ได้อย่างเต็มศักยภาพ อย่างไม่รีไร เราเชื่อว่าสถาบันการเงินและผู้ลงทุนมีบทบาทสำคัญในการเป็นผู้ส่งเสริมและสนับสนุนให้เกิดการขับเคลื่อนในระดับความยั่งยืน เพื่อผลักดันให้เกิดการเปลี่ยนแปลงในสังคม และหวังเป็นอย่างยิ่งว่า เราจะสามารถต่อยอดการให้คำแนะนำ และแสวงหาโอกาสการลงทุนที่ยั่งยืนให้กับ KAsset เพื่อส่งมอบผลตอบแทนให้กับผู้ลงทุนไทยต่อไป



KAsset

จับมือพันธมิตรระดับโลก "Lombard Odier" มุ่งสู่การลงทุนที่ยั่งยืน ตอกย้ำผู้นำกองทุนรวมไทย



Lombard Odier เป็นสถาบันการเงินที่มีชื่อเสียงระดับโลกจากสวิตเซอร์แลนด์ ปัจจุบันมีทรัพย์สินภายใต้การจัดการมูลค่ารวมกว่า 336 พันล้านดอลลาร์สหรัฐ (ข้อมูล ณ 31 ธ.ค. 66) เน้นกลยุทธ์ในการสร้างผลตอบแทนที่ยั่งยืนแก่ลูกค้าผ่านโซลูชันการลงทุน ส่วน KAsset เป็นผู้นำด้านการจัดการลงทุนของไทยที่มีทรัพย์สินภายใต้การจัดการมูลค่ารวมกว่า 1.50 ล้านล้านบาท (ข้อมูล ณ 31 ม.ค. 67) โดยมุ่งดำเนินธุรกิจโดยคำนึงถึงความโปร่งใส ตลอดจนการมีส่วนร่วมต่อการรับผิดชอบต่อสังคม ดังนั้น ความร่วมมือด้านการลงทุนอย่างยั่งยืนระหว่าง KAsset และ Lombard Odier จึงเป็นอีกบทพิสูจน์ถึงความมุ่งมั่นของ KAsset ที่ต้องการส่งเสริมให้ผู้ลงทุนไทยตระหนักและเห็นความสำคัญกับการลงทุนที่ยั่งยืน และเป็นอีกแรงผลักดันในการขับเคลื่อนผู้มีส่วนได้เสียจากทุกภาคส่วนในประเทศตามหลักการแห่งความยั่งยืน ครอบคลุมทั้งด้านสิ่งแวดล้อม สังคม และธรรมาภิบาล (ESG) รวมถึงสอดคล้องกับเป้าหมาย Net Zero ของประเทศไทยในระยะยาว

บลจ. ไทยพาณิชย์

zubunphal-ladnun kongtunossinghaay - inphraphand ไตรมาศ 4/66 ดีกว่าทุกไตรมาศ พร้อมจ่ายผู้ถือหน่วยกว่า 2,740 ล้านบาท

นายณรงค์ศักดิ์ พลอดมิชัย ประธานเจ้าหน้าที่บริหาร บริษัทหลักทรัพย์จัดการกองทุน ไทยพาณิชย์ จำกัด หรือ SCBAM เปิดเผยว่า SCBAM มีมุมมองเชิงบวกต่อการเข้าลงทุนกองทุนรวมโครงสร้างพื้นฐาน และกองทุนอสังหาริมทรัพย์ หนึ่งในสินทรัพย์ทางเลือกที่เหมาะสมสำหรับนักลงทุนที่ต้องการลงทุนระยะยาว เน้นรับเงินปันผล/ประโยชน์ตอบแทนที่สม่ำเสมอ ในช่วงที่ตลาดหุ้นผันผวนและเศรษฐกิจอยู่ในภาวะเงินเฟ้อสูง โดยเฉพาะในจังหวะที่ราคาหน่วยลงทุนปรับลดลงมาจากผลกระทบที่ยืดเยื้อของสถานการณ์ Covid-19 วัฏจักรของการปรับดอกเบี้ย อย่างไรก็ตาม SCBAM มีกองทุนรวมโครงสร้างพื้นฐาน และกองทุนอสังหาริมทรัพย์ที่อยู่ภายใต้การบริหารอยู่ 6 กองทุน แบ่งเป็นกองทุนรวมโครงสร้างพื้นฐาน จำนวน 1 กองทุน และกองทุนอสังหาริมทรัพย์ จำนวน 5 กองทุน ซึ่งทั้งหมดมีการจ่ายผลประโยชน์ตอบแทนให้ผู้ถือหน่วยตามโครงการจัดการมาอย่างต่อเนื่องตั้งแต่จัดตั้งกองทุน โดยล่าสุด SCBAM เตรียมนำจ่ายผลประโยชน์ตอบแทนของงวดผลการดำเนินงาน และ/หรือกำไรสะสมรอบไตรมาส 4/2566 รอบวันที่ 1 ตุลาคม 2566 - 31 ธันวาคม 2566 รวมเป็นมูลค่ากว่า 2,740 ล้านบาท



SCB
บลจ. ไทยพาณิชย์



บลจ. ไทยพาณิชย์

zubinmal-ladun kongtunolsingha - inpraphin ไตรมาส 4/66 ดีกว่าทุกไตรมาส พร้อมจ่ายผู้ถือหุ้นกว่า 2,740 ล้านบาท

สำหรับการจ่ายผลประโยชน์ตอบแทนของกองทุน ประกอบด้วย กองทุนโครงสร้างพื้นฐาน ไตรคมนามคม นั้นคือ กองทุนรวมโครงสร้างพื้นฐานไตรคมนามคม ดิจิทัล ("DIF") กองทุน Flagship มีรายได้หลักจากสัญญาให้เช่า ทรัพย์สินเสาทริคมนามคม และสายใยแก้วนำแสง (Fiber Optic Cable) ระยะยาวกับกลุ่มบริษัททรู คอร์ปอเรชั่น (TRUE) สำหรับรอบไตรมาส 4/2566 กองทุนมีมติจ่ายเงินปันผลในอัตรา 0.2264 บาท/หน่วย คิดเป็นมูลค่าเงินกว่า 2,407 ล้านบาท โดยปี 2566 กองทุนจ่ายเงินปันผลมาแล้ว 3 ครั้ง ทำให้กองทุนมียอดจ่ายปันผลรวมของปี 2566 อยู่ที่ 0.9348 บาท/หน่วย นับเป็นผลตอบแทนเฉลี่ยตั้งแต่ต้นปีในระดับ 8.74% คำนวณจากราคาเฉลี่ยของหน่วยลงทุนทั้งปีที่ 10.69 บาท/หน่วย(*) มีกำหนดจ่ายเงินปันผลให้ผู้ถือหุ้นในวันที่ 4 มีนาคม 2567 ลำดับถัดมา คือ กองทุนอสังหาริมทรัพย์ ประเภทอาคารสำนักงานให้เช่า ประกอบด้วย 3 กองทุน คือ กองทุนรวมสิทธิการเช่าอสังหาริมทรัพย์ CPN คอมเมอร์เชียล โทรท ("CPNCG") ลงทุนในสิทธิการเช่าของอาคารสำนักงานเกรดเอบริเวณเขตปทุมวัน ที่มีอัตราการเช่าสูงถึงร้อยละ 99 (ข้อมูล ณ วันที่ 31 ธันวาคม 2566 และ 31 มกราคม 2567)

สำหรับรอบไตรมาส 4/2566 กองทุนมีมติจ่ายเงินปันผลในอัตรา 0.2559 บาท/หน่วย และเงินลดทุนในอัตรา 0.0100 บาท(1)/หน่วย รวมเป็นอัตราการจ่ายผลประโยชน์ตอบแทนอยู่ที่ 0.2659 บาท/หน่วย คิดเป็นมูลค่าเงินกว่า 113 ล้านบาท โดยปี 2566 กองทุนจ่ายผลประโยชน์ตอบแทนมาแล้ว 3 ครั้ง ทำให้กองทุนมียอดจ่ายผลประโยชน์ตอบแทนรวมของปี 2566 อยู่ที่ 1.0434 บาท/หน่วย นับเป็นผลตอบแทนเฉลี่ยตั้งแต่ต้นปีในระดับ 11.75% คำนวณจากราคาเฉลี่ยของหน่วยลงทุนทั้งปีที่ 8.88 บาท/หน่วย(*) (ทั้งนี้ ณ ไตรมาส 4/2566 ระยะเวลาสิทธิการเช่าช่วงของกองทุนลดลง 1 ปี คงเหลือประมาณ 9 ปี) กองทุนมีกำหนดจ่ายให้ผู้ถือหุ้นในวันที่ 1 มีนาคม 2567 นี้ ถัดมาคือ กองทุนรวมสิทธิการเช่าอสังหาริมทรัพย์ โพรมอวพพีศ ("POPF") ลงทุนในสิทธิการเช่าของอาคารสำนักงาน 3 แห่ง คือ อาคารสมัชชชวาณิช 2, อาคารเพลินจิต เซ็นเตอร์ และ อาคารบางนา ทาวเวอร์ สำหรับรอบไตรมาส 4/2566 กองทุนมีมติจ่ายเงินปันผลในอัตรา 0.1658 บาท/หน่วย และเงินลดทุนในอัตรา 0.1192 บาท(1)/หน่วย รวมเป็นอัตราการจ่ายผลประโยชน์ตอบแทนอยู่ที่ 0.2850 บาท/หน่วย คิดเป็นมูลค่าเงินกว่า 137 ล้าน

บาท โดยปี 2566 กองทุนจ่ายผลประโยชน์ตอบแทนมาแล้ว 3 ครั้ง ทำให้กองทุนมียอดจ่ายผลประโยชน์ตอบแทนรวมของปี 2566 อยู่ที่ 1.0750 บาท/หน่วย นับเป็นผลตอบแทนเฉลี่ยตั้งแต่ต้นปีในระดับ 11.56 % คำนวณจากราคาเฉลี่ยของหน่วยลงทุนทั้งปีที่ 9.30 บาท/หน่วย(*) (ทั้งนี้ ณ ไตรมาส 4/2566 สิทธิการเช่าของกองทุนรวมลดลงไปอีก 1 ปี คงเหลือระยะเวลาสิทธิการเช่าของอาคารบางนา ทาวเวอร์ ที่ประมาณ 21 ปี, อาคารสมัชชชวาณิช 2 ที่ประมาณ 17 ปี และ อาคารเพลินจิต เซ็นเตอร์ที่ประมาณ 1 ปี) และกองทุนอสังหาริมทรัพย์ ประเภทอาคารสำนักงานให้เช่าลำดับสุดท้ายคือ กองทุนรวมอสังหาริมทรัพย์ แอสสิริ โพรมอวพพีศ ("SIRIP") ลงทุนในกรรมสิทธิ์ของโครงการอาคารสิทธิสัญญาเช่า สำหรับรอบไตรมาส 4/2566 กองทุนมีมติจ่ายเงินปันผลในอัตรา 0.0800 บาท/หน่วย ซึ่งเป็นอัตราการจ่ายที่สูงสุดในรอบปี 2566 คิดเป็นมูลค่าเงินกว่า 13 ล้านบาท โดยปี 2566 กองทุนจ่ายผลประโยชน์ตอบแทนมาแล้ว 3 ครั้ง รวมทั้งปีแล้วคิดเป็นอัตราการจ่ายผลประโยชน์ตอบแทนอยู่ที่ 0.2550 บาท/หน่วย นับเป็นผลตอบแทนเฉลี่ยตั้งแต่ต้นปีในระดับ 3.07% คำนวณจากราคาเฉลี่ยของหน่วยลงทุนทั้งปีที่ 8.30 บาท/หน่วย(*)

SCB
บลจ. ไทยพาณิชย์



บลจ. ไทยพาณิชย์

zubun-mul-lad-tun kong-tun-ong-sang-ha-ha - in-phra-pin-d ไตรมาศ 4/66 ดีกว่าทุกไตรมาศ พร้อมจ่ายผู้ถือหน่วยกว่า 2,740 ล้านบาท

สำหรับอีก 2 กองทุนอสังหาฯ ที่สร้างผลงานได้อย่างโดดเด่นจากการฟื้นตัวของภาคบริการ ท่องเที่ยว และส่งออก นั่นคือกองทุนอสังหาฯ ประเภทโรงแรม และประเภทคลังสินค้า เริ่มด้วยกองทุนรวมอสังหาริมทรัพย์ เอราวัณ โฮเทล โกรท ("ERWPF") ลงทุนในโรงแรมโอปิส ป่าตอง และโรงแรมโอปิส พัทยา โรงแรมในเขตพื้นที่ท่องเที่ยวที่กลับมา มีรายได้อยู่ในเกณฑ์ที่ดีขึ้น สำหรับการจ่ายผลประโยชน์ตอบแทนรอบนี้ เป็นการพิจารณาจากกำไรไตรมาส 3 และ 4/2566 โดยกองทุนมีมติจ่ายเงินปันผลในอัตรา 0.1365 บาท/

หน่วย คิดเป็นมูลค่าเงินกว่า 24 ล้านบาท โดยปี 2566 กองทุนจ่ายผลประโยชน์ตอบแทนมาแล้ว 2 ครั้ง รวมทั้งปีแล้วคิดเป็นอัตราการจ่ายผลประโยชน์ตอบแทนอยู่ที่ 0.3900 บาท/หน่วย นับเป็นการให้ผลตอบแทนเฉลี่ยตั้งแต่ต้นปีในระดับ 7.01% เมื่อเทียบกับราคาเฉลี่ยของหน่วยลงทุนทั้งปีที่ 5.56 บาท/หน่วย(*) และสุดท้าย กองทุนรวมอสังหาริมทรัพย์บิณฑอง อินดัสตรีล ปาร์ค ("PPF") ลงทุนในกรรมสิทธิ์ที่ดินอาคารโรงงานและคลังสินค้าในโครงการนิคมอุตสาหกรรมบิณฑอง สำหรับรอบไตรมาส 4/2566 กองทุนมีมติจ่าย

เงินปันผลในอัตรา 0.2005 บาท/หน่วย เป็นอัตราการจ่ายที่สูงสุดในรอบปี 2566 คิดเป็นมูลค่าเงินกว่า 45 ล้านบาท โดยปี 2566 กองทุนจ่ายผลประโยชน์ตอบแทนมาแล้ว 3 ครั้ง รวมทั้งปีแล้วคิดเป็นอัตราเฉลี่ยการจ่ายผลประโยชน์ตอบแทนอยู่ที่ 0.7532 บาท/หน่วย นับเป็นการให้ผลตอบแทนเฉลี่ยตั้งแต่ต้นปีในระดับ 6.97% เมื่อเทียบกับราคาเฉลี่ยของหน่วยลงทุนทั้งปีที่ 10.80 บาท/หน่วย(*) โดยกองทุน POPF กองทุน SIRIP กองทุน ERWPF และกองทุน PPF มีกำหนดจ่ายให้ผู้ถือหน่วยในวันที่ 28 กุมภาพันธ์ 2567 นี้



(*) ที่มาข้อมูล: งบการเงินของกองทุนรวม ประจำปี 2566; ตลาดหลักทรัพย์แห่งประเทศไทย

ทั้งนี้ อัตราผลตอบแทนเฉลี่ย คำนวณจากอัตราผลประโยชน์ตอบแทนทั้งปี หาดด้วยราคาตลาดปิดเฉลี่ยทั้งปี 2566 (Yield)

ผลการดำเนินงานในอดีต มิได้ยืนยันผลการดำเนินงานในอนาคต ผู้ลงทุนควรทำความเข้าใจลักษณะสินค้า เงื่อนไขผลตอบแทน ความเสี่ยง รวมถึงควรขอคำแนะนำเพิ่มเติมจากผู้ประกอบธุรกิจก่อนตัดสินใจลงทุน ผู้ที่สนใจสามารถสอบถามข้อมูลกองทุน หรือดูรายละเอียดกองทุนเพิ่มเติมได้ที่ www.scbam.com หรือขอรับหนังสือชี้ชวนได้ทุกวันทำการที่ บลจ.ไทยพาณิชย์ โทร. 02-777-7777

บล.บัวหลวง

ตอกย้ำผู้นำธุรกิจหลักทรัพย์เมืองไทย

รายงานงบการเงินปี 2566 รายได้รวม 3,610.5 ล้านบาท

หลักทรัพย์บัวหลวง ประกาศผลการดำเนินงานปี 2566 รายได้รวม 3,610.5 ล้านบาท ขณะที่สถานะทางการเงินแข็งแกร่งด้วยเงินกองทุนสภาพคล่องสุทธิ (Net Capital) เท่ากับ 6,351.4 ล้านบาท พร้อมเดินหน้าจับเคสื่อนงศ์กรตลอดปี 2567 ด้วยแนวคิด “มั่นคง มั่นใจ มีอาชีพ” เพื่อสร้างความไว้วางใจและความน่าเชื่อถือให้กับลูกค้าและนักลงทุนอย่างต่อเนื่อง



นายพิเชษฐ สิริอ้วนวย กรรมการผู้อำนวยการ บริษัทหลักทรัพย์ บัวหลวง จำกัด (มหาชน) ในฐานะหนึ่งในบริษัทหลักทรัพย์ชั้นนำของประเทศไทย และเป็นองค์กรที่มีความมั่นคงและยั่งยืนในการดำเนินธุรกิจ เปิดเผยว่าแม้ภาพรวมตลาดหุ้นไทยในปี 2566 ที่ผ่านมา จะปรับตัวลดลง 15.15% หลังมีปัจจัยทั้งในและต่างประเทศกดดันมากมายไม่ว่าจะเป็นความกังวลเกี่ยวกับการคุมเข้มนโยบายการเงินของธนาคารกลางสหรัฐ (เฟด) รวมถึงสถานการณ์การเมืองในประเทศ และเศรษฐกิจในประเทศฟื้นตัวช้าลงจำนวนนักท่องเที่ยวกลับมาไม่ได้ตามเป้าหมาย แต่ด้วยการกระจายที่มาของรายได้ของบริษัททำให้ผลประกอบการและสถานะทางการเงินในปี 2566 ยังคงแข็งแกร่ง ที่สำคัญบริการด้านต่าง ๆ ของเรายังได้รับการตอบรับที่ดีจากนักลงทุน โดยในปีนี้ยังคงเน้นการรักษาความเป็นหนึ่งในผู้นำด้านธุรกิจหลักทรัพย์ของประเทศไทยที่สำคัญยังคงมุ่งมั่นในการพัฒนานวัตกรรมการลงทุนเพื่อตอบโจทย์นักลงทุนและพร้อมอยู่เคียงข้างเป็น “เพื่อนสนิท คู่คิดนักลงทุน” ในทุกสถานการณ์



ในปี 2566 บริษัทมีรายได้รวม 3,610.5 ล้านบาท โดยมีรายได้จากค่านายหน้า 1,799.7 ล้านบาท ลดลง 30%จากปีก่อนหน้า รายได้ค่าธรรมเนียมและบริการ 686.9 ล้านบาท เพิ่มขึ้น 21.2 % รายได้ดอกเบี้ย 623 ล้านบาท เพิ่มขึ้น 103.6% ขณะที่มีกำไรสุทธิ 933.7 ล้านบาท และมีมูลค่าส่วนผู้ถือหุ้น 8,992.0 ล้านบาท (ข้อมูล ณ วันที่ 31 ธันวาคม 2566) ขณะเดียวกันบริษัทยังมีเงินกองทุนสภาพคล่องสุทธิ (Net Capital) แข็งแกร่งระดับ 6,351.4 ล้านบาท และมีอัตราส่วนเงินกองทุนสภาพคล่องสุทธิ (Net Capital Ratio) เท่ากับ 86.9% สูงกว่าเกณฑ์ขั้นต่ำที่สำนักงานคณะกรรมการกำกับหลักทรัพย์และตลาดหลักทรัพย์ (ก.ล.ต.) กำหนดสำหรับบริษัทหลักทรัพย์ที่ประกอบธุรกิจนายหน้าซื้อขายหลักทรัพย์และสัญญาซื้อขายล่วงหน้าในระดับ 25 ล้านบาท และ 7% ตามลำดับ

บล.บัวหลวง

ตอกย้ำผู้นำธุรกิจหลักทรัพย์เมืองไทย

รายงานงบการเงินปี 2566 รายได้รวม 3,610.5 ล้านบาท

นายบรรณรงค์ พิชญากร กรรมการผู้จัดการอาวุโส ธุรกิจหลักทรัพย์ กล่าวว่า แนวคิด “มั่นคง มั่นใจ มีโอกาส” ยังเป็นแนวทางสำคัญในการดำเนินธุรกิจตลอดปี 2567 เพื่อสร้างความมั่นใจให้กับลูกค้าที่เข้ามาใช้บริการให้สามารถสบายใจได้ว่าหลักทรัพย์บัวหลวง เป็นองค์กรที่มีการดำเนินการตามหลักธรรมาภิบาลที่ดีและมีกระบวนการในการดำเนินงานเป็นไปตามหลักเกณฑ์ของทางราชการอย่างเคร่งครัด

1. “มั่นคง” ด้วยฐานเงินทุนที่แข็งแกร่ง สะท้อนผ่านมูลค่าส่วนผู้ถือหุ้น 8,992.0 ล้านบาท (ข้อมูล ณ วันที่ 31 ธันวาคม 2566) ที่สำคัญบริษัทยังเป็นบริษัทหลักทรัพย์ในเครือธนาคารกรุงเทพ จำกัด (มหาชน) และมีอันดับเครดิต AA โดย TRIS Rating (ข้อมูล ณ วันที่ 12 ธันวาคม 2566) ปัจจุบันบริษัทได้รับความไว้วางใจจากนักลงทุนอย่างต่อเนื่อง สะท้อนจากตัวเลขกลุ่มลูกค้าบุคคลประมาณ 660,000 ราย ขณะที่ถึงอุตสาหกรรมมีผู้เปิดบัญชีซื้อขายหลักทรัพย์ประมาณ 2.5 ล้านราย (ตัวเลข ณ สิ้นปี 2566 อ้างอิงข้อมูลจากตลาดหลักทรัพย์ฯ)

2. “มั่นใจ” ด้วยบริการครบทุกผลิตภัณฑ์และนวัตกรรมทางการลงทุนอันทันสมัยที่พัฒนามาตอบสนองทุกความต้องการ ตอบโจทย์ทุก Lifestyle เพื่อสนับสนุนให้นักลงทุนไปถึงเป้าหมายทางการเงินตามที่ได้อ้างแผนไว้อย่างมั่นคงที่ยั่งยืน

ซึ่งในปีที่ผ่านมา บริการ ผลิตภัณฑ์ และนวัตกรรมเพื่อการลงทุนใหม่ ๆ ของเราได้รับการตอบรับจากลูกค้าและนักลงทุนเป็นอย่างดี ไม่ว่าจะเป็นการออกตราสารหุ้นกู้คูปอนพันธบัตร Fixed Coupon Note เพื่อเป็นทางเลือกในการสร้างผลตอบแทนในช่วงสภาวะตลาดไม่เป็นใจให้กับนักลงทุน การออกผลิตภัณฑ์ Depository Receipt เพื่อเป็นทางเลือกที่มีประสิทธิภาพในการลงทุนต่างประเทศเพิ่มอีก 4 หลักทรัพย์ โดยอ้างอิงกองทุนวีทีเอฟในตลาดหุ้นฮ่องกง และหุ้นชั้นนำในตลาดหุ้นยุโรป ซึ่งเป็นนวัตกรรมที่สร้างทางเลือกใหม่ในการลงทุนและได้รับความสนใจจากนักลงทุนเป็นอย่างมาก ตลอดจนการพัฒนาธุรกิจ BLS Top Funds Portfolio ซึ่งเป็นการบริการจัดพอร์ตกองทุนรวมแบบอัตโนมัติ เพื่อช่วยกระจายความเสี่ยงการลงทุนไปทั่วโลกและจัดพอร์ตให้สอดคล้องกับสถานการณ์ลงทุนให้กับนักลงทุนอย่างทันก่วงที่ก่อให้เกิดผลตอบแทนได้อย่างน่าพอใจ “มีอาชีพ” พร้อมให้บริการผ่านเครือข่ายสาขาและผู้แนะนำการลงทุนมืออาชีพมากประสบการณ์ที่คอยให้ความช่วยเหลือพร้อมให้คำปรึกษาด้านการลงทุนอย่างใกล้ชิดเพื่อให้นักลงทุนสามารถปรับเปลี่ยนพอร์ตการลงทุนให้สอดคล้องกับสภาวะตลาด ปัจจุบันหลักทรัพย์บัวหลวง มี 26 สาขาที่พร้อมดูแลผู้ลงทุนครอบคลุมทุกภูมิภาคทั่วประเทศไทย



ทั้งนี้ผู้สนใจสามารถศึกษาข้อมูลงบการเงินของบริษัทที่ได้เปิดเผยไว้ในเว็บไซต์สำนักงานก.ล.ต.ที่ <https://market.sec.or.th/public/idisc/th/FinancialReport/FS-0000002567>



BUALUANG SECURITIES

หลักทรัพย์บัวหลวง

บลจ.ยูโอบี

เสนอขาย

กองทุนเปิด ยูไนเต็ด โกลด์ คอมเพล็กซ์ รีเทิร์น ฟันด์ 1Y3 (UGLDC1Y3) IPO ระหว่างวันที่ 27-29 ก.พ. 67

โอกาสการลงทุนในทองคำท่ามกลางความไม่แน่นอน ทั้งจากการดำเนินนโยบายทางการเงินการลงทุนและสถานการณ์ความตึงเครียดของสงครามและส่งผลให้การลงทุนทองคำจึงเป็นหนึ่งในโอกาสการลงทุนที่น่าสนใจ บลจ.ยูโอบี นำเสนอกองทุนเปิด ยูไนเต็ด โกลด์ คอมเพล็กซ์ รีเทิร์น ฟันด์ 1Y3 (UGLDC1Y3) แสวงหาผลตอบแทนส่วนเพิ่ม ทั้งตลาดขาขึ้นและขาลงจากการลงทุนในสินทรัพย์ที่อ้างอิงกับระดับราคาของ SPDR Gold Shares ETF

เศรษฐกิจโลกในปี 2023 เติบโตที่ 3.10% และคาดการณ์จะปรับลดลงที่ 2.70% ในปีนี้ และจะปรับตัวเพิ่มขึ้นเป็น 3.00% ในปีหน้า (ที่มา : Bloomberg Analyst Consensus as of 8 February 2024) จากที่สหรัฐฯ มีแนวโน้มเติบโตต่อเนื่องและชะลอตัวในลักษณะน้อยกว่าที่ตลาดกังวล (Better Than Fear) รวมถึงทิศทางอัตราเงินเฟ้อที่ชะลอตัวลงอย่างชัดเจนและภาคการจ้างงานที่ชะลอตัวลงอย่างค่อยเป็นค่อยไปช่วยสนับสนุนให้ธนาคารกลางสหรัฐฯ ส่งสัญญาณยุติการขึ้นอัตราดอกเบี้ย โดยมีโอกาสสูงที่เศรษฐกิจสหรัฐฯ จะชะลอตัวแบบไม่รุนแรง (Soft Landing) ด้านอัตราดอกเบี้ยที่แท้จริง (Real Yield) มีแนวโน้มปรับตัวลดลงสู่กรอบ 0.50% -2.00% ในอีก 12 เดือนข้างหน้า เนื่องจากแนวโน้มดอกเบี้ยนโยบายกำลังผ่านจุดสูงสุดและมีความเป็นไปได้สูงที่ธนาคารกลางสหรัฐฯ จะคงอัตราดอกเบี้ยนโยบายไว้ในระดับสูงและทยอยลดดอกเบี้ยนโยบายได้ 3-4 ครั้ง ในปี 2024 ซึ่งสอดคล้องกับมุมมองอัตราเงินเฟ้อที่นักลงทุนจะค่อยๆปรับลดความคาดหวังตามทิศทางอัตราเงินเฟ้อที่อาจไม่ได้ปรับลดลงเร็วมาก (Sticky Inflation) อีกทั้ง สถานการณ์ความขัดแย้งในด้านภูมิรัฐศาสตร์และสงครามที่เกิดขึ้นมีผลเชิงบวกต่อการปรับตัวเพิ่มขึ้นของราคาทองคำ อย่างไรก็ตาม สถานการณ์ดังกล่าวเป็นปัจจัยที่ส่งผลต่อราคาทองคำเพียงระยะสั้น ดังนั้น ภาวะตลาดในปัจจุบันจึงเป็นโอกาสการลงทุนทองคำ



กองทุนเปิด ยูไนเต็ด โกลด์ คอมเพล็กซ์ รีเทิร์น ฟันด์ 1Y3 (UGLDC1Y3) มีระดับความเสี่ยง 5 กองทุนจะแบ่งเงินลงทุนเป็น 2 ส่วน คือ

ส่วนที่ 1

การลงทุนเพื่อลดความเสี่ยงการขาดทุนของเงินต้น โดยลงทุนในพันธบัตรรัฐบาลและ/หรือ เงินฝากหรือตราสารเทียบเท่าเงินฝาก และ/หรือตราสารหนี้ในประเทศ และ/หรือต่างประเทศ ที่มีอันดับความน่าเชื่อถืออยู่ในอันดับที่สามารถลงทุนได้ (Investment Grade) หรือเทียบเท่า รวมกันทั้งสิ้นประมาณร้อยละ 95.00 ถึง 99.90 ของมูลค่าทรัพย์สินสุทธิของกองทุน โดยมีเป้าหมายให้เงินลงทุนในส่วนนี้เติบโตเป็นร้อยละ 100 ของมูลค่าทรัพย์สินสุทธิของกองทุน ทั้งนี้ กองทุนจะนำเงินไปลงทุนในต่างประเทศโดยเฉลี่ยรอบปีบัญชีไม่เกินร้อยละ 79 ของมูลค่าทรัพย์สินสุทธิของกองทุน อย่างไรก็ตาม ในกรณีที่สภาพการณ์ไม่ปกติกองทุนอาจพิจารณาป้องกันความเสี่ยงตามดุลยพินิจของผู้จัดการกองทุน อย่างไรก็ตาม กองทุนยังคงมีความเสี่ยงชนิดชำระหนี้ (Default Risk) ที่เกิดขึ้นจากการผิดนัดชำระหนี้ของผู้ออกตราสาร / เงินฝาก ซึ่งอาจส่งผลให้ผู้ลงทุนไม่ได้รับเงินต้นคืนเต็มจำนวนได้

บลจ.ยูโอบี

เสนอขาย

กองทุนเปิด ยูไนเต็ด โกลด์ คอมเพล็กซ์ รีเทิร์น ฟันด์ 1Y3 (UGLDC1Y3) IPO ระหว่างวันที่ 27-29 ก.พ. 67

ส่วนที่ 2

การลงทุนเพื่อโอกาสรับผลตอบแทนส่วนเพิ่ม โดยกองทุนจะแบ่งเงินลงทุนประมาณ ร้อยละ 0.10 ถึง 5.00 ของมูลค่าทรัพย์สินสุทธิของกองทุน เพื่อลงทุนในสัญญาซื้อขายล่วงหน้า (Derivatives) เช่น สัญญา warrant (Warrant) หรือสัญญาออปชั่น (Option) ที่มีการจ่ายผลตอบแทนอ้างอิงกับระดับราคาของสินทรัพย์อ้างอิง คือ SPDR Gold Shares ETF ซึ่งมีนโยบายลงทุนในทองคำแท่ง มีวัตถุประสงค์เพื่อสร้างผลตอบแทนให้ใกล้เคียงหรือเทียบเท่าผลตอบแทนของราคาทองคำแท่งภายหลังหักค่าธรรมเนียมและค่าใช้จ่ายต่าง ๆ ทั้งหมดของกองทุน ในกรณีที่สินทรัพย์อ้างอิง SPDR Gold Shares ETF เคลื่อนไหวออกนอกกรอบ โดยลดลงต่ำกว่า 20% หรือ เพิ่มขึ้นสูงกว่า 20% ในวันใดวันหนึ่ง ลูกค้ายาจจะได้รับผลกระทบและได้รับเพียงผลตอบแทนชดเชย 0.70%

ข้อมูลเพิ่มเติม <https://www.uobam.co.th/th/mutual-fund/00810/UGLDC1Y3>
สอบถามข้อมูลเพิ่มเติมได้ที่ โทร.02-786-2222 หรือ www.uobam.co.th

คำเตือน

ผู้ลงทุนไม่สามารถขายคืนหน่วยลงทุนในช่วงเวลาไม่เกิน 1 ปี 1 เดือนได้ ดังนั้นหากมีปัจจัยลบที่ส่งผลกระทบต่อการลงทุนดังกล่าว ผู้ลงทุนอาจสูญเสียเงินลงทุนจำนวนมาก

กองทุนมีความเสี่ยงสูงหรือซับซ้อน ผู้ลงทุนควรขอคำแนะนำเพิ่มเติมจากผู้ประกอบธุรกิจก่อนทำการลงทุน

ผู้ลงทุนควรทำความเข้าใจลักษณะสินค้า เงื่อนไขผลตอบแทน และความเสี่ยงก่อนตัดสินใจลงทุน การลงทุนในกองทุนรวมที่ลงทุนในต่างประเทศมีความเสี่ยงจากอัตราแลกเปลี่ยน ซึ่งอาจทำให้ได้รับเงินคืนต่ำกว่าเงินลงทุนเริ่มแรก กองทุนจะทำการป้องกันความเสี่ยงอัตราแลกเปลี่ยนสกุลเงินต่างประเทศทั้งจำนวน และสำหรับการลงทุนในส่วนที่ 2 ซึ่งเป็นการลงทุนเพื่อโอกาสรับผลตอบแทนส่วนเพิ่ม กองทุนจะทำการป้องกันความเสี่ยงตามดุลยพินิจของผู้จัดการกองทุน การลงทุนในกองทุนนี้มีความเสี่ยงสูงหรือมีความซับซ้อน ซึ่งมีความแตกต่างจากการลงทุนในกองทุนรวมทั่วไป โดยมีการลงทุนในผลิตภัณฑ์ตลาดทุน ซึ่งมีปัจจัยอ้างอิงที่มีความแตกต่างจากการลงทุนในปัจจัยอ้างอิงโดยตรง จึงอาจทำให้ราคาของผลิตภัณฑ์ในตลาดทุนดังกล่าวมีความผันผวนแตกต่างจากราคาของปัจจัยอ้างอิงได้ ดังนั้นแม้ว่าผู้ลงทุนจะเคยมีประสบการณ์ในการลงทุนหรือทำธุรกรรมในผลิตภัณฑ์ในตลาดทุนมาก่อน ผู้ลงทุนควรทำความเข้าใจถึงลักษณะความเสี่ยงและเงื่อนไขเฉพาะตัวของกองทุนรวมนี้และขอคำแนะนำเพิ่มเติมจาก บลจ.หรือผู้สนับสนุนการขาย ก่อนตัดสินใจลงทุนทุกครั้ง

เพิ่มโอกาสรับผลตอบแทนส่วนเพิ่ม จากการเคลื่อนไหวของราคาสินทรัพย์อ้างอิง SPDR Gold Shares ETF



UGLDC1Y3

กองทุนเปิด ยูโนเต็ด โกลด์ คอมเพล็กซ์ รีเทิร์น ฟันด์ 1Y3

ผู้ลงทุนไม่สามารถขายคืนหน่วยลงทุนนี้ในช่วงเวลาไม่เกิน 1 ปี 1 เดือนได้

ดังนั้นหากมีปัจจัยลบที่ส่งผลกระทบต่อการลงทุนดังกล่าว ผู้ลงทุนอาจสูญเสียเงินลงทุนจำนวนมาก

กองทุนนี้มีความเสี่ยงสูงหรือซับซ้อน ผู้ลงทุนควรขอคำแนะนำเพิ่มเติมจากผู้ประกอบธุรกิจก่อนทำการลงทุน

เสนอขายครั้งแรกและครั้งเดียว ช่วงวันที่ 27 - 29 กุมภาพันธ์ 2567

สอบถามรายละเอียดเพิ่มเติมและขอรับหนังสือชี้ชวนได้ที่
บลจ. ยูโอบี (ประเทศไทย) โทร 0-2786-2222

สแกนเพื่ออ่าน
รายละเอียดกองทุนเพิ่มเติม



UGLDC1Y3

ผู้ลงทุนควรทำความเข้าใจลักษณะสินค้า เงื่อนไขผลตอบแทน และความเสี่ยง ก่อนตัดสินใจลงทุน การลงทุนในกองทุนรวมที่ลงทุนในต่างประเทศมีความเสี่ยงจากอัตราแลกเปลี่ยน ซึ่งอาจทำให้ได้รับเงินคืนต่ำกว่าเงินลงทุนเริ่มแรก กองทุนจะทำการป้องกันความเสี่ยงอัตราแลกเปลี่ยนโดยในการลงทุนส่วนที่ 1 ซึ่งเป็นการลงทุนเพื่อลดความเสี่ยงการขาดทุนของเงินต้น กองทุนจะทำการป้องกันความเสี่ยงอัตราแลกเปลี่ยนสกุลเงินต่างประเทศทั้งจำนวน และสำหรับการลงทุนในส่วนที่ 2 ซึ่งเป็นการลงทุนเพื่อโอกาสรับผลตอบแทนส่วนเพิ่ม กองทุนจะทำการป้องกันความเสี่ยงตามดุลยพินิจของผู้จัดการกองทุน การลงทุนในกองทุนนี้มีความเสี่ยงสูงหรือมีความซับซ้อน ซึ่งมีความแตกต่างจากการลงทุนในกองทุนรวมทั่วไป โดยมีการลงทุนในผลิตภัณฑ์ในตลาดทุน ซึ่งมีปัจจัยอ้างอิงที่มีความแตกต่างจากการลงทุนในปัจจัยอ้างอิงโดยตรง จึงอาจทำให้ราคาของผลิตภัณฑ์ในตลาดทุนดังกล่าวมีความผันผวนแตกต่างจากราคาของปัจจัยอ้างอิงได้ ดังนั้นแม้ว่าผู้ลงทุนจะเคยมีประสบการณ์ในการลงทุนหรือทำธุรกรรมในผลิตภัณฑ์ในตลาดทุนมาก่อน ผู้ลงทุนควรทำความเข้าใจถึงลักษณะความเสี่ยงและเงื่อนไขเฉพาะตัวของกองทุนรวมนี้และขอคำแนะนำเพิ่มเติมจาก บลจ. หรือผู้สนับสนุนการขาย ก่อนตัดสินใจลงทุนทุกครั้ง

"โรงงานใหม่แปรรูปสาธิตรายใหญ่ และมีเทคโนโลยีการผลิตที่ทันสมัยที่สุดในประเทศ"



ดร.ชาญกฤษ เดชวิทักษ์

รองประธานกรรมการบริหารและกรรมการผู้จัดการ
บริษัท ที เอส ฟลาวมิลล์ จำกัด (มหาชน)





อินไซด์

Business

**IND มอบเงินสนับสนุน
มูลนิธิโรคมะเร็ง รพ.ศิริราช**



**GPSC ให้การต้อนรับ
รองนายกฯไทย และคณะ เยี่ยมชม
โครงการพลังงานแสงอาทิตย์ใหญ่ที่สุดในโลก
ในอินเดีย**



**'ตราเพชร' ทำกิจกรรม CSR
มอบอาคารอเนกประสงค์
ให้โรงเรียนบ้านสะป็น จ.น่าน**



**รพ.พระรามเก้า จัดแคมเปญสุด Exclusive
"แพ็คเกจตรวจสุขภาพในเดือนเกิด
ลดหนัก 70%" ตลอดปี 67**



สรุป ภาพรวมตลาด

ดัชนี

SET FTSE SET/FTSE ASEAN

 ข้อมูลล่าสุด 27 ก.พ. 2567 17:30:21
 สถานะตลาด : Closed

ดัชนี	ล่าสุด	เปลี่ยนแปลง	เปิด	สูงสุด	ต่ำสุด	ปริมาณ ('000 หุ้น)	มูลค่า (ล้านบาท.)
SET	1,393.70	-4.44 (-0.32%)	1,397.80	1,401.14	1,390.05	22,936,362	55,731.56
SET50	849.90	-5.22 (-0.61%)	853.81	856.86	847.28	1,515,208	32,750.03
SET50FF	849.74	-4.50 (-0.53%)	853.13	856.24	847.27	1,515,208	32,750.03
SET100	1,884.40	-9.44 (-0.50%)	1,891.47	1,897.39	1,879.33	2,234,512	38,960.71
SET100FF	1,885.09	-8.15 (-0.43%)	1,891.34	1,897.51	1,880.36	2,234,512	38,960.71
sSET	905.68	+3.11 (+0.34%)	906.24	907.71	901.76	2,079,579	4,851.83
SETCLMV	832.18	-7.36 (-0.88%)	837.65	838.98	829.33	688,842	17,829.36
SETHD	1,099.08	-10.61 (-0.96%)	1,103.27	1,106.91	1,096.78	882,804	12,188.85
SETESG	905.36	-4.82 (-0.53%)	908.97	911.88	903.42	2,057,959	35,629.59
SETWB	821.73	-0.71 (-0.09%)	823.58	826.26	817.81	661,563	12,303.32
mai	427.31	+5.59 (+1.33%)	425.71	428.81	424.27	1,068,768	2,446.14

SET



หมายเหตุ

- ข้อมูลเพื่อการศึกษาระหว่างวันหรือใช้งานส่วนบุคคลเท่านั้น ไม่ใช่เพื่อประกอบการซื้อขายหลักทรัพย์
- ข้อมูลปริมาณและมูลค่าสิ้นวันหลังเวลา 17.35 น. เป็นข้อมูลที่รวมการซื้อขาย DRx

ภาพรวมภาวะตลาด		ข้อมูลล่าสุด 27 ก.พ. 2567 17:30:21			
		SET		mai	
สถานะ	หลักทรัพย์	ปริมาณ ('000 หุ้น)	หลักทรัพย์	ปริมาณ ('000 หุ้น)	
▲ เพิ่มขึ้น	217	2,975,823	60	349,473	
↔ ไม่เปลี่ยนแปลง	150	332,488	51	480,552	
▼ ลดลง	294	2,408,792	96	199,311	
จำนวนรายการ	SET	675,887	mai	82,983	

ผลการดำเนินงาน		ข้อมูล ณ วันที่ 23 ก.พ. 2567	
		SET	mai
มูลค่าหลักทรัพย์ตามราคาตลาด (ลบ.)		17,269,674.88	426,419.04
อัตราหมุนเวียนปริมาณการซื้อขาย (YTD) (%)		30.51	9.18
P/E (เท่า)		17.80	105.93
P/BV (เท่า)		1.35	2.15
อัตราเงินปันผลตอบแทน (%)		3.35	1.58
กำไรสุทธิต่อหุ้น		78.55	3.98

%การเปลี่ยนแปลงของดัชนี		ข้อมูล ณ วันที่ 23 ก.พ. 2567	
		SET	mai
ในรอบ 3 เดือนล่าสุด		-0.60%	+3.97%
ในรอบ 6 เดือนล่าสุด		-9.74%	-11.29%
YTD (Year to Date)		-1.25%	+2.46%

หมายเหตุ

- ไม่รวมหลักทรัพย์ที่ไม่มีการซื้อขาย
- หลักทรัพย์ต่างประเทศจะไม่ถูกรวมในการคำนวณข้อมูล อัตราส่วนราคาปิดต่อกำไรต่อหุ้น อัตราส่วนราคาตลาดต่อมูลค่าหุ้นทางบัญชี อัตราเงินปันผลตอบแทน มูลค่าหลักทรัพย์ตามราคาตลาด และอัตราหมุนเวียนปริมาณการซื้อขาย
- ไม่นับหลักทรัพย์ในหมวดกองทุนรวมอสังหาริมทรัพย์เข้าร่วมคำนวณ (มีผลตั้งแต่วันที่ 31 มีนาคม 2552 เป็นต้นไป)

SET

10 อันดับ สูงสุด

มูลค่าซื้อขาย 10 อันดับ

หลักทรัพย์	ล่าสุด	เปลี่ยนแปลง	มูลค่า AOM ('000 บาท)
☆ CPALL	58.50	+1.25 (+2.18%)	3,786,752.13
☆ SCB	113.50	+1.00 (+0.89%)	2,195,100.95
☆ KTB	16.00	-0.30 (-1.84%)	1,686,540.22
☆ PTT	35.75	-0.25 (-0.69%)	1,678,175.55
☆ IVL	22.40	-1.50 (-6.28%)	1,616,583.11
☆ PTTEP	153.00	-1.00 (-0.65%)	1,592,118.65
☆ KBANK	123.00	-1.00 (-0.81%)	1,265,607.95
☆ BBL	142.00	-0.50 (-0.35%)	1,124,290.15
☆ AOT	64.50	0.00 (0.00%)	1,100,910.43
☆ BTS	5.05	-0.40 (-7.34%)	1,029,276.64

ปริมาณซื้อขาย 10 อันดับ

หลักทรัพย์	ล่าสุด	เปลี่ยนแปลง	ปริมาณ AOM (หุ้น)
☆ ITD	0.96	+0.02 (+2.13%)	955,393,200
☆ XPG	1.27	+0.12 (+10.43%)	391,343,600
☆ BTS	5.05	-0.40 (-7.34%)	201,512,500
☆ SIRI	1.86	+0.04 (+2.20%)	191,949,700
☆ BANPU	5.65	-0.15 (-2.59%)	117,071,000
☆ NUSA	0.54	+0.07 (+14.89%)	115,999,700
☆ TTB	1.87	-0.01 (-0.53%)	109,996,400
☆ WHA	4.54	-0.16 (-3.40%)	109,621,900
☆ TRUE	7.20	-0.05 (-0.69%)	108,351,000
☆ AJA	0.38	+0.09 (+31.03%)	106,181,500

ราคาเพิ่มขึ้น 10 อันดับ

หลักทรัพย์	ล่าสุด	เปลี่ยนแปลง	ปริมาณ AOM (หุ้น)
☆ AJA	0.38	+0.09 (+31.03%)	106,181,500
☆ PIN	6.60	+1.55 (+30.69%)	95,287,700
☆ ETL	1.66	+0.27 (+19.42%)	60,969,400
☆ MGC	6.00	+0.90 (+17.65%)	7,567,400
☆ COCOCO	10.90	+1.60 (+17.20%)	92,540,400
☆ SISB	43.75	+6.00 (+15.89%)	10,394,600
☆ NUSA	0.54	+0.07 (+14.89%)	115,999,700
☆ CCET	3.00	+0.36 (+13.64%)	59,057,700
☆ JTS	89.75	+9.75 (+12.19%)	9,459,500
☆ KKC	0.20	+0.02 (+11.11%)	26,800

ราคาลดลง 10 อันดับ

หลักทรัพย์	ล่าสุด	เปลี่ยนแปลง	ปริมาณ AOM (หุ้น)
☆ SDC	0.04	-0.01 (-20.00%)	7,354,000
☆ PLE	0.52	-0.06 (-10.34%)	6,296,600
☆ SCI	0.83	-0.09 (-9.78%)	8,125,600
☆ TPAC	16.10	-1.70 (-9.55%)	950,500
☆ BTNC	20.80	-2.10 (-9.17%)	29,900
☆ KC	0.10	-0.01 (-9.09%)	1,116,800
☆ B	0.11	-0.01 (-8.33%)	8,107,100
☆ DTCENT	1.57	-0.14 (-8.19%)	11,255,700
☆ PTECH	10.10	-0.90 (-8.18%)	1,600
☆ AMR	1.25	-0.10 (-7.41%)	6,554,600

mai

10 อันดับ สูงสุด

มูลค่าซื้อขาย 10 อันดับ

หลักทรัพย์	ล่าสุด	เปลี่ยนแปลง	มูลค่า AOM ('000 บาท)
☆ MASTER	76.75	+4.00 (+5.50%)	281,828.83
☆ NAT	7.60	-0.30 (-3.80%)	221,451.80
☆ SPA	14.40	+0.60 (+4.35%)	182,376.04
☆ MGI	65.25	+15.25 (+30.50%)	152,700.70
☆ XO	26.25	+0.50 (+1.94%)	131,878.98
☆ ZIGA	3.14	+0.22 (+7.53%)	122,873.08
☆ YGG	6.80	-0.20 (-2.86%)	99,770.41
☆ KLINIQ	44.50	+1.25 (+2.89%)	88,618.60
☆ JPARK	6.70	-0.40 (-5.63%)	83,810.32
☆ TRP	13.90	-0.30 (-2.11%)	74,433.58

ปริมาณซื้อขาย 10 อันดับ

หลักทรัพย์	ล่าสุด	เปลี่ยนแปลง	ปริมาณ AOM (หุ้น)
☆ NEWS ๕	0.02	0.00 (0.00%)	355,569,600
☆ BROOK	0.58	+0.03 (+5.45%)	99,426,800
☆ ZIGA	3.14	+0.22 (+7.53%)	39,280,200
☆ CIG	0.08	0.00 (0.00%)	32,663,900
☆ SANKO	1.82	+0.18 (+10.98%)	30,537,500
☆ PSG	0.71	0.00 (0.00%)	29,424,400
☆ NAT	7.60	-0.30 (-3.80%)	27,992,200
☆ TVT	0.76	+0.08 (+11.76%)	20,468,300
☆ PANEL	2.88	-0.30 (-9.43%)	19,983,500
☆ IND	1.00	+0.08 (+8.70%)	16,573,100

ราคาเพิ่มขึ้น 10 อันดับ

หลักทรัพย์	ล่าสุด	เปลี่ยนแปลง	ปริมาณ AOM (หุ้น)
☆ JCKH ๕	0.04	+0.01 (+33.33%)	5,260,100
☆ MGI	65.25	+15.25 (+30.50%)	2,394,800
☆ IIG	7.95	+1.10 (+16.06%)	1,315,500
☆ TVT	0.76	+0.08 (+11.76%)	20,468,300
☆ SANKO	1.82	+0.18 (+10.98%)	30,537,500
☆ PPM	2.88	+0.28 (+10.77%)	7,502,400
☆ IND	1.00	+0.08 (+8.70%)	16,573,100
☆ STOWER ๕	0.13	+0.01 (+8.33%)	1,181,800
☆ MEB	37.50	+2.75 (+7.91%)	535,200
☆ ZIGA	3.14	+0.22 (+7.53%)	39,280,200

ราคาลดลง 10 อันดับ

หลักทรัพย์	ล่าสุด	เปลี่ยนแปลง	ปริมาณ AOM (หุ้น)
☆ TNDT	0.29	-0.04 (-12.12%)	2,951,100
☆ PANEL	2.88	-0.30 (-9.43%)	19,983,500
☆ ARIP	0.74	-0.06 (-7.50%)	5,812,800
☆ STC	0.66	-0.05 (-7.04%)	882,100
☆ TMC	1.83	-0.13 (-6.63%)	1,992,400
☆ PRI	19.60	-1.30 (-6.22%)	1,179,100
☆ NCL	0.79	-0.05 (-5.95%)	2,231,000
☆ GSC	1.80	-0.11 (-5.76%)	129,800
☆ PROEN	1.83	-0.11 (-5.67%)	2,561,400
☆ JPARK	6.70	-0.40 (-5.63%)	12,182,800

มูลค่าซื้อขาย ตามกลุ่มนักลงทุน

SET mai

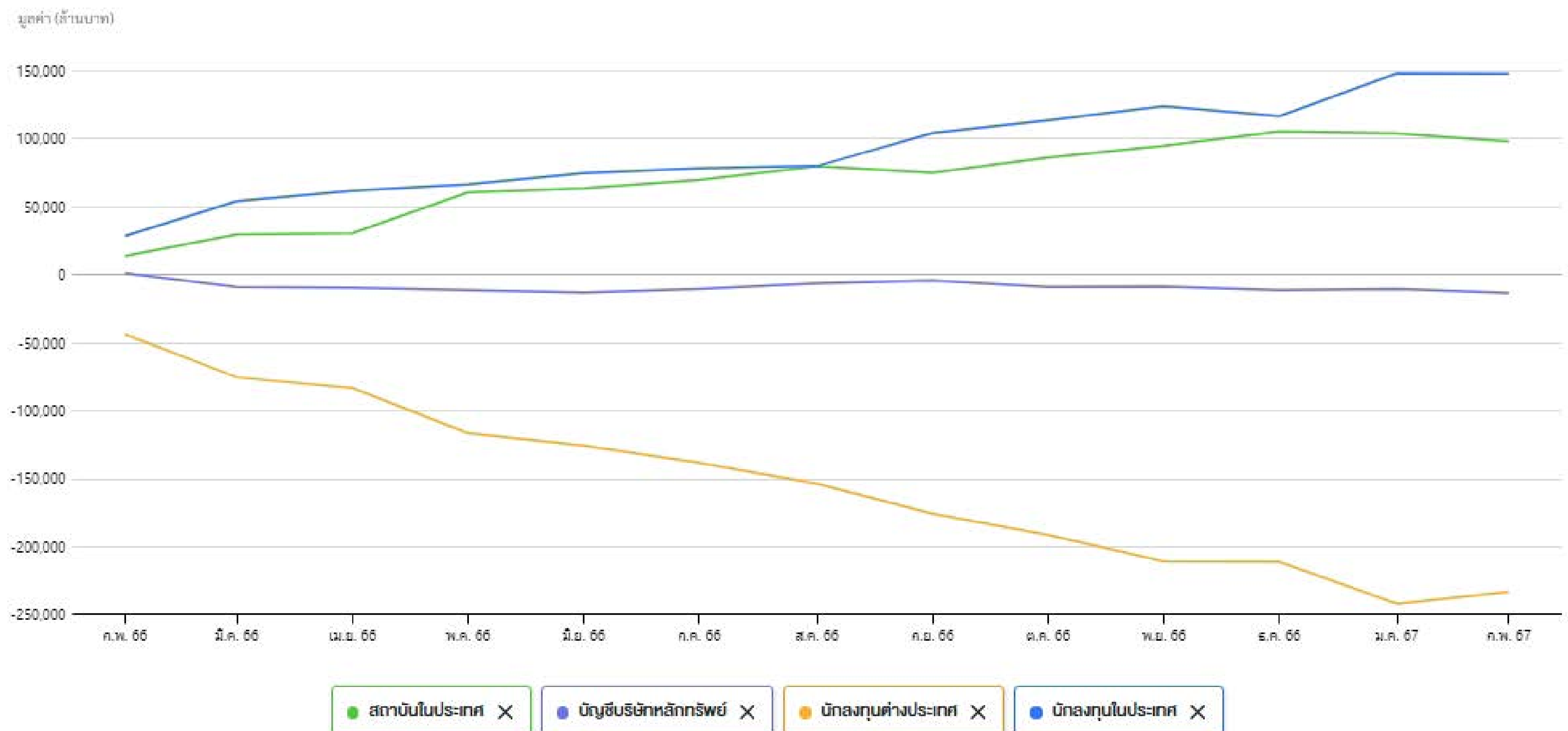
มูลค่าการซื้อขายตามกลุ่มนักลงทุน (SET)

หน่วย : ล้านบาท

นักลงทุน	วันที่ 27 ก.พ. 2567					01 ก.พ. 2567 - 27 ก.พ. 2567					01 ม.ค. 2567 - 27 ก.พ. 2567				
	ซื้อ	%	ขาย	%	สุทธิ	ซื้อ	%	ขาย	%	สุทธิ	ซื้อ	%	ขาย	%	สุทธิ
สถาบันในประเทศ	3,936.32	7.06	4,127.36	7.41	-191.03	67,453.04	8.76	73,431.36	9.54	-5,978.32	164,432.11	9.31	171,868.13	9.73	-7,436.01
บัญชีบริษัทหลักทรัพย์	3,358.49	6.03	3,098.46	5.56	260.03	54,683.54	7.11	57,170.55	7.43	-2,487.01	125,909.16	7.13	127,533.75	7.22	-1,624.59
นักลงทุนต่างประเทศ	28,624.34	51.36	30,924.07	55.49	-2,299.73	413,762.86	53.76	407,307.15	52.92	6,455.70	945,799.68	53.56	970,218.08	54.94	-24,418.40
นักลงทุนในประเทศ	19,812.41	35.55	17,581.68	31.55	2,230.74	233,717.40	30.37	231,707.77	30.11	2,009.63	529,799.04	30.00	496,320.03	28.11	33,479.01

มูลค่าการซื้อขายสุทธิสะสมตามกลุ่มนักลงทุนย้อนหลัง 1 ปี

ข้อมูล ณ วันที่ 27 ก.พ. 2567



มูลค่าซื้อขาย ตามกลุ่มนักลงทุน

SET mai

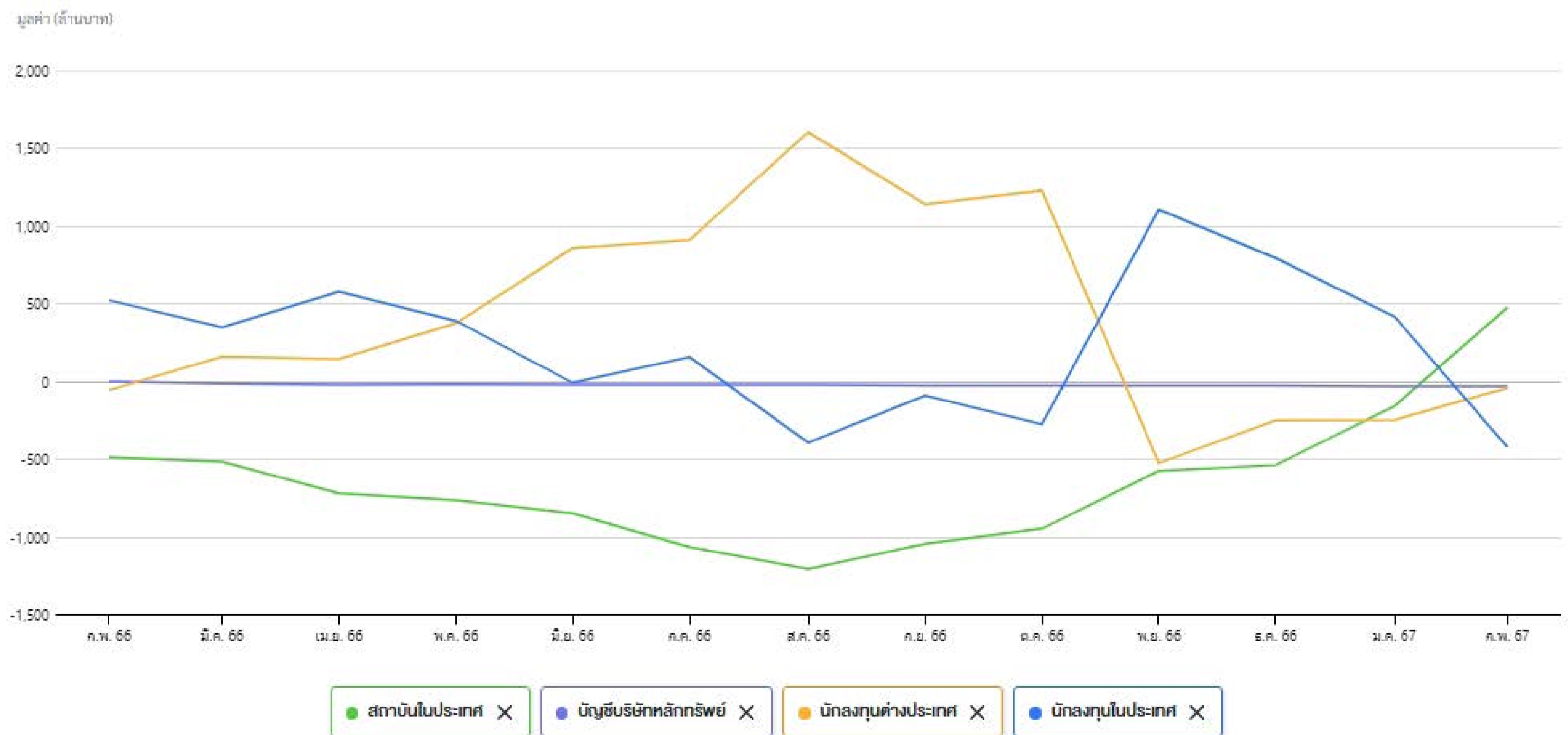
มูลค่าการซื้อขายตามกลุ่มนักลงทุน (mai)

หน่วย : ล้านบาท

นักลงทุน	วันที่ 27 ก.พ. 2567					01 ก.พ. 2567 - 27 ก.พ. 2567					01 ม.ค. 2567 - 27 ก.พ. 2567				
	ซื้อ	%	ขาย	%	สุทธิ	ซื้อ	%	ขาย	%	สุทธิ	ซื้อ	%	ขาย	%	สุทธิ
สถาบันในประเทศ	35.60	1.46	153.10	6.26	-117.50	1,410.85	3.39	894.70	2.15	516.14	2,523.04	3.10	1,627.61	2.00	895.43
บัญชีบริษัทหลักทรัพย์	0.16	0.01	0.27	0.01	-0.11	20.98	0.05	21.46	0.05	-0.48	54.45	0.07	61.86	0.08	-7.41
นักลงทุนต่างประเทศ	417.24	17.06	279.91	11.44	137.33	5,070.35	12.17	4,726.76	11.35	343.60	10,225.79	12.58	9,877.77	12.16	348.02
นักลงทุนในประเทศ	1,993.14	81.48	2,012.86	82.29	-19.72	35,147.60	84.39	36,006.87	86.45	-859.26	68,454.57	84.24	69,690.60	85.76	-1,236.03

มูลค่าการซื้อขายสุทธิสะสมตามกลุ่มนักลงทุนย้อนหลัง 1 ปี

ข้อมูล ณ วันที่ 27 ก.พ. 2567



HOONINSIDE



ติดตาม Magazine Hooninside ได้แล้ววันนี้



WWW.HOONINSIDE.COM



LINE : HOONINSIDE

NEWSCENTER

PROGRAM NEWS CENTER



@HOONINSIDE

ติดต่อฝ่ายโฆษณา 02-276-5976 คุณนุ้ย
E-mail: reporter@hooninside.com



@HOONINSIDE