

H O O N I N S I D E

PTG

สร้างความ

ประทับใจ

ให้กับ
ผู้ถือหุ้น

ผลประกอบการของ PTG

ได้สร้างความประทับใจให้กับผู้ถือหุ้น

ซึ่งเป็นผลมาจากความตั้งใจ

และความมุ่งมั่นของทีมงานบริษัทฯ ทุกคน ปี 2567

ภาพรวมของกลุ่ม PTG ยังคงเติบโตได้อย่างต่อเนื่อง

พิทักษ์ รัชกิจประการ

ประธานเจ้าหน้าที่บริหารและกรรมการผู้จัดการใหญ่
บริษัท พีทีจี เอ็นเนอยี จำกัด (มหาชน) หรือ PTG



PTG ENERGY

บริษัท พีทีจี เอ็นเนอยี จำกัด (มหาชน)



Magazine

Hooninside

new stock aexchange / ipo mai / interview / social biz / tip & more

- Content -

ข่าวจากปก	04
ข่าวบริษัทจดทะเบียน	09
ข่าวการเงิน	26
อินไซด์ Business	36
สรุปการซื้อขาย	37

บรรณาธิการบริหาร
ประสิทธิ์ ทรโชคนันต์
หัวหน้าข่าว
อณูภา ศิริรวง

ที่ปรึกษา
ชาทอง ปัทมพงศ์
ภักธีรา ดิลกรุ่งธีรเทพ
สาธิต วรรณศิลป์
พิพัฒน์ นวสวัสดิ์
เทวัญ จงกลรอด
ธนพงศ์ มีทอง
ภากร ยิ่งแจ่ม

กองบรรณาธิการ
ณภัค ภัทรสุปรีดี

กราฟิก
วิจิตพล นาคสุข
ศิวีโล สอบใหม่
ศักดาจรัส จันทรินทร์

ติดต่อโฆษณา
คุณนุ้ย 02-276-5976
E_mail : reporter@hooninise.com



GUNKUL
not only the energy, we care

เป็นผู้นำด้านธุรกิจพลังงานทดแทน
อุปกรณ์ และระบบไฟฟ้าแบบครบวงจร
ด้วยเทคโนโลยีและนวัตกรรมที่ทันสมัย
เพื่อพัฒนาโครงสร้างพื้นฐาน
ให้แข็งแกร่งอย่างยั่งยืน

และเป็นผู้นำด้านธุรกิจกัญชกัญชาในระดับสากล
เพื่อเสริมสร้างคุณภาพชีวิตและสุขภาพที่ดี

ศุภชา ดำรงปิยวุฒิ

ประธานกรรมการบริหาร
บริษัท กันกุลเอ็นจิเนียริ่ง จำกัด (มหาชน)



บริษัท กันกุลเอ็นจิเนียริ่ง จำกัด (มหาชน)

1177 อาคารเฟิร์ล แบงก์ค็อก ชั้น 8 ถนนพหลโยธิน แขวงพญาไท เขตพญาไท กรุงเทพมหานคร 10400

โทร.0-2242-5800 (อัตโนมัติ)

PTG สร้างความ ประทับใจ ให้กับ ผู้ถือหุ้น

ผลประกอบการของ PTG ได้
สร้างความประทับใจให้กับผู้
ถือหุ้น ซึ่งเป็นผลมาจากความ
ตั้งใจ และความมุ่งมั่นของทีม
งานบริษัทฯ ทุกคน ปี 2567
ภาพรวมของกลุ่ม PTG ยัง
คงเติบโตได้อย่างต่อเนื่อง



PTG งบปี 66 โยกกำไร 966 ลบ.
ช่วยยอดขายน้ำมันทุกสเถิติสูงสุดใหม่ **5,960 ล้านลิตร**
บอร์ดฯ สั่งจ่ายปันผลทันที **0.35 บ./หุ้น**

PTG ท็อปฟอร์ม โยวกำไรสุทธิปี 2566 พุ่งแตะ
966 ล้านบาท ส่วนปริมาณการขายน้ำมันผ่านทุกช่อง
ทางโต 12.1% YoY เป็น 5,960 ล้านลิตร นับเป็นสถิติที่
สูงที่สุดได้อีกครั้งนับตั้งแต่ก่อตั้งบริษัทฯ และเป็นครั้งแรก
ของบริษัทฯ ที่สามารถครองส่วนแบ่งการตลาดน้ำมันผ่าน
ช่องทางสถานีบริการได้กว่า 20% ขณะที่ยอดขายก๊าซ
LPG ยังคงสร้างสถิติสูงที่สุดอย่างต่อเนื่อง ที่จำนวน
634 ล้านลิตร ด้านบอร์ดฯ แจกช่าวคืออนุมัติจ่ายปันผลให้

กับผู้ถือหุ้น อัตราหุ้นละ 0.35 บาท กำหนดจ่าย
วันที่ 17 พฤษภาคมนี้ ฟากซีไอโอ “พิทักษ์ รัชกิจประการ”
เดินทางสร้างระบบนิเวศเชื่อมบริการแบบครบวงจร
เพื่อสร้างการเติบโตอย่างมั่นคง พร้อมประเมินแนวโน้ม
ธุรกิจปีนี้ยังสดใสจากธุรกิจ Non-Oil ก๊าซ LPG และ
กาแฟพันธุ์ไทยเติบโตอย่างมีนัยสำคัญ จากยอดสมาชิก
บัตร PT Max Card และ PT Max Card Plus เพิ่มขึ้น
พร้อมตั้งเป้ายอดขายน้ำมันปีนี้โต 10-12%

นายพิทักษ์ รัชกิจประการ

ประธานเจ้าหน้าที่บริหารและกรรมการผู้จัดการใหญ่
บริษัท พีทีจี เอ็นเนอยี จำกัด (มหาชน) หรือ PTG



เปิดเผยว่า ภาพรวมผลการดำเนินงานปี 2566 สิ้นสุดวันที่ 31 ธันวาคม 2566 บริษัทฯ มีกำไรสุทธิจำนวน 966 ล้านบาท เพิ่มขึ้น 1.3% YoY และมีกำไรต่อหุ้นขั้นพื้นฐานอยู่ที่ 0.57 บาทต่อหุ้น ซึ่งการเติบโตดังกล่าวมาจากรายได้รวมที่เพิ่มขึ้น 19,389 ล้านบาท หรือ 10.8% YoY เป็น 198,811 ล้านบาท โดยมีปัจจัยหลักมาจากธุรกิจ Oil ที่มีรายได้เพิ่มขึ้น 8.9% YoY เป็น 185,123 ล้านบาท การเพิ่มขึ้นดังกล่าวเป็นผลมาจากปริมาณการจำหน่ายน้ำมันของปี 2566 ผ่านทุกช่องทางเติบโต 12.1% YoY เป็น 5,960 ล้านลิตร นับเป็นสถิติที่สูงที่สุดได้อีกครั้งนับตั้งแต่ก่อตั้งบริษัทฯ รวมถึงเป็นครั้งแรกของบริษัทฯ ที่สามารถครองส่วนแบ่งการตลาดน้ำมันผ่านช่องทางสถานีบริการได้กว่า 20%



ในส่วนของธุรกิจ Non-Oil มีรายได้เติบโต 44.4% YoY เป็น 13,688 ล้านบาท โดยการเติบโตหลัก ๆ มาจากธุรกิจก๊าซ LPG ที่มีรายได้จำนวน 8,350 ล้านบาท เติบโต 46.3% YoY โดยมีปัจจัยหลักมาจาก 1) มีปริมาณการจัดจำหน่ายก๊าซ LPG ที่ยังคงสร้างสถิติสูงที่สุดอย่างต่อเนื่อง ที่จำนวน 634 ล้านลิตร เพิ่มขึ้น 27.7% YoY และ 2) ราคาขายเฉลี่ยที่ 13.15 บาทต่อลิตร เพิ่มขึ้น 14.6% YoY สำหรับธุรกิจกาแฟพันธุ์

ไทยมีรายได้เพิ่มขึ้น 54.1% YoY จากการขยายสาขาอย่างต่อเนื่อง โดย ณ สิ้นเดือนธันวาคม 2566 บริษัทฯ มีจำนวนสาขากาแฟพันธุ์ไทยอยู่ที่ 882 สาขา เพิ่มขึ้น 371 สาขาจากสิ้นปีที่แล้ว ประกอบกับการเติบโตของสาขาเดิม (Same-Store-Sales) จากการกลับเข้ามาใช้บริการอย่างต่อเนื่องของกลุ่มลูกค้าผู้ถือบัตร PT Max Card และ PT Max Card Plus

ขณะที่กำไรขั้นต้นของบริษัทฯ ปี 2566 มีจำนวน 12,922 ล้านบาท เติบโต 7.6% YoY โดยกำไรเติบโตมากจากธุรกิจ Non-Oil ที่เพิ่มขึ้น 23.4% YoY หรือ 520 ล้านบาท เป็น 2,742 ล้านบาท ในส่วนของธุรกิจ Oil มีกำไรขั้นต้นเพิ่มขึ้น 4.0% YoY หรือ 394 ล้านบาท เป็น 10,180 ล้านบาท จากการเติบโตของปริมาณการจำหน่ายน้ำมันผ่านทุกช่องทาง แต่หักลบกับกำไรขั้นต้นต่อลิตรที่ลดลงเล็กน้อย

ซึ่งเป็นผลมาจากการบริหารจัดการกองทุนน้ำมันที่ไม่สอดคล้องกับการเปลี่ยนแปลงของราคาน้ำมันหน้าโรงกลั่น ในช่วงเวลาของไตรมาส 2/2566 จึงทำให้กำไรขั้นต้นต่อลิตรในไตรมาสดังกล่าวลดลง และนโยบายของรัฐบาลชุดใหม่ที่มีการปรับราคาค่าปลีกน้ำมันกลุ่มดีเซลลง 2.00 บาทต่อลิตรที่มีผลเมื่อวันที่ 20 กันยายน 2566 จนถึง 31 ธันวาคม 2567 แต่อย่างไรก็ตามสัดส่วนกำไรขั้นต้นในธุรกิจ Oil ยังคงมีสัดส่วนกำไรขั้นต้นมากที่สุดที่ 78.8%



อ ่งไรก็ดี บริษัทฯ มีการรับรู้ส่วนแบ่งกำไร จากเงินลงทุนเป็นจำนวน 33 ล้านบาท ซึ่งดีขึ้นเมื่อเทียบกับปีก่อนหน้า เนื่องจากมีการรับรู้ ส่วนแบ่งขาดทุนของบริษัทร่วมค้าที่ลดลงจากการ บริหารจัดการสต็อกที่ดีขึ้น ท่ามกลางความผันผวน ของราคาน้ำมันปาล์มดิบ (CPO) ระหว่างปี จึงส่งผล ให้บริษัทฯ มีกำไรจากการดำเนินงานก่อนหักดอกเบี้ย ภาษี ค่าเสื่อมราคา และค่าตัดจำหน่าย (EBITDA) จำนวน 5,694 ล้านบาท เพิ่มขึ้น 1.3% YoY



จากผลการดำเนินงานงวดปี 2566 ที่ยังเติบโตได้อย่างต่อเนื่อง ที่ประชุมคณะกรรมการบริษัทฯ ได้ มีมติอนุมัติให้จ่ายเงินปันผล สำหรับงวดปี 2566 ให้กับผู้ถือหุ้นเป็นเงินสด ในอัตราหุ้นละ 0.35 บาท รวมเป็นเงินปันผลทั้งสิ้นไม่เกิน 584.5 ล้านบาท และกำหนดวันจ่ายเงินปันผล ในวันที่ 17 พฤษภาคม 2567 โดยการใช้สิทธิดังกล่าวต้องรอการอนุมัติจากที่ประชุมผู้ถือหุ้นในวันที่ 26 เมษายน 2567

นายพิทักษ์ กล่าวต่อว่า ในปี 2567 บริษัทฯ ประเมินการเติบโตของปริมาณการจำหน่ายน้ำมันไว้ที่ 10-12% จากปัจจัยหนุนจากเศรษฐกิจไทยในภาพรวม โดยเฉพาะการขยายตัวจากการบริโภคภาคเอกชน รวมถึงภาคการท่องเที่ยวที่เติบโตต่อเนื่อง

เห็นได้จากการคาดการณ์จำนวนนักท่องเที่ยวต่างชาติในปี 2567 ที่จำนวน 35 ล้านคน จากมาตรการ ยกเว้นวีซ่าให้กับนักท่องเที่ยว และการขยายระยะเวลาในการพำนักสำหรับฟรีวีซ่าให้กับนักท่องเที่ยว

รวมถึงปัจจัยภายในของบริษัทฯ เอง ที่มีการยกระดับการให้บริการ เพื่อตอบสนองต่อความต้องการของลูกค้า มากยิ่งขึ้น รวมถึงการเข้ามาใช้บริการซ้ำของลูกค้ากลุ่มผู้ถือบัตร PT Max Card และ Max Card Plus

นอกจากนี้ ทางบริษัทฯ ยังคงวางแผนการขยายสถานีบริการในปี 2567 ไว้ที่จำนวน 2,251 สถานีบริการ รวมถึงมีการปรับปรุงสถานีบริการให้มีความทันสมัย และตอบสนองต่อความต้องการของลูกค้าให้สามารถ เข้าถึงความ “อยู่ดี มีสุข” ภายใต้ระบบนิเวศของบริษัทฯ ได้อีกด้วย

สำหรับธุรกิจ Non-Oil ในปี 2567

ยังคงวางแผนเติบโตอย่างต่อเนื่องที่ระดับ 40-50% โดยวางแผนขยายการเติบโตของปริมาณการจำหน่ายก๊าซ LPG ใน ปีนี้ ไว้ที่ 30-40% YoY ซึ่งการเติบโตมาจาก

1) กลุ่ม Auto LPG ด้วยการยกระดับ ประสิทธิภาพให้แก่ลูกค้าด้วยงานบริการ ส่งเสริมยอดขาย และครองส่วนแบ่งการตลาด อันดับ 1 ด้วยโครงการ “Taxi Transform” และ “Auto Transform” รวมถึงการใช้กลยุทธ์ ทำงานด้านการตลาดผ่านระบบสมาชิก บัตร PT Max Card เพื่อรักษาและขยายฐานลูกค้า

2) กลุ่มก๊าซครัวเรือนและอุตสาหกรรมด้วย การมุ่งรักษารฐานลูกค้าหลักเดิม และหาฐาน ลูกค้าใหม่ รวมถึงการนำเสนอโปรโมชั่นการ ขยาย และการรับรู้แบรนด์ PT แก่ลูกค้าและ

3) เน้นการขยายจำนวนสถานีบริการ Auto LPG และ Gas Shop เป็น 788 สาขา จาก เดิมที่มีอยู่ 573 สาขาในปี 2566

ส่วนธุรกิจ ร้านกาแฟ พันธุ์ไทย

PTG ENERGY
บริษัท พีทีจี เอ็นเนอยี จำกัด (มหาชน)



บริษัทฯ ยังคงเน้นการขยายสาขาอย่างต่อเนื่องในปีนี โดยวางเป้าขยายในปีที่ 400 สาขา และเน้นการขยายในพื้นที่ที่มีศักยภาพมากขึ้น อาทิ

1) ย่านใจกลางเมือง ย่านธุรกิจที่มีกำลังซื้อสูง (CBD: Central Business District)

2) ทั่วประเทศตามจังหวัดต่าง ๆ

3) ศูนย์การค้าหรือห้างสรรพสินค้า

4) สถานที่ราชการ

5) โรงพยาบาล และ

6) มหาวิทยาลัย นอกจากนี้อีกหนึ่งการเติบโตของรายได้มาจากการเติบโตของยอดขายของสาขาเดิม จากการนำเสนอสินค้าและบริการใหม่ ๆ เพื่อดึงดูดลูกค้ารวมถึงการเข้ามาใช้บริการซ้ำของกลุ่มลูกค้าเดิม และลูกค้ากลุ่มผู้ถือบัตร PT Max Card และ PT Max Card Plus

“ครั้งนี้ถือเป็นที่ประจักษ์ว่าผลประกอบการของ PTG ได้สร้างความประทับใจให้กับผู้ถือหุ้น ซึ่งเป็นผลมาจากความตั้งใจ และความมุ่งมั่นของทีมงานบริษัทฯ ทุกคน เพื่อร่วมผลักดันให้องค์กรประกอบธุรกิจได้ตามแผน บริษัทฯ เชื่อว่าในปี 2567 ภาพรวมของกลุ่ม PTG ยังคงเติบโตได้อย่างต่อเนื่อง ซึ่งบริษัทฯ จะเดินหน้าในการเสริมสร้างระบบนิเวศทางธุรกิจให้แข็งแกร่ง โดยการร่วมเป็นพันธมิตรกับผู้ค้ารายต่าง ๆ เพื่อให้บริษัทฯ สามารถมอบสิทธิประโยชน์ให้กับลูกค้า ได้อย่างครอบคลุม และสามารถใช้ชีวิตภายใต้ระบบนิเวศของบริษัทฯ ได้อย่าง อยู่ดี มีสุข เพื่อสร้างการเติบโตอย่างมีศักยภาพและมีความมั่นคงตลอดไป” นายพิทักษ์ กล่าว

ไปให้สุด กับเรื่องสดใหม่ พีที สดใหม่ไปกับคุณ



กลุ่มบริษัท บางจาก

รายงานผลงานปี 66 ปีแห่งการสร้างประวัติศาสตร์ EBITDA 41,680 ล้านบาท
ทำสถิติรายได้และกำไรสูงสุดตั้งแต่ดำเนินธุรกิจ

กลุ่มบริษัทบางจาก รายงานผลการดำเนินงานปี 2566 หลังจากปิดดีลประวัติศาสตร์ในการเข้าซื้อหุ้นของบริษัท บางจาก ศรีราชา จำกัด (มหาชน) หรือ BSRC (ชื่อเดิม บริษัท เอสโซ่ (ประเทศไทย) จำกัด (มหาชน)) มีรายได้จากการขายและการให้บริการ 385,853 ล้านบาท (เพิ่มขึ้นร้อยละ 18 จากปี 2565) EBITDA 41,680 ล้านบาท และมีกำไรสำหรับงวดปี 2566 ส่วนที่เป็นของบริษัทย่อยใหญ่ 13,233 ล้านบาท สูงสุดสร้างสถิติใหม่นับตั้งแต่ก่อตั้งบริษัทฯ คิดเป็นกำไรต่อหุ้น 9.27 บาท สำหรับไตรมาส 4 ปี 2566 มีรายได้จากการขายและการให้บริการ 142,922 ล้านบาท EBITDA 10,247 ล้านบาท ทั้งนี้ หากไม่รวมรายการพิเศษที่เกิดขึ้นในไตรมาส บริษัทฯ และบริษัทย่อยมีกำไร 1,347 ล้านบาท อย่างไรก็ตาม มีรายการพิเศษหลักจากการบันทึกรายการด้วยค่าสินทรัพย์ของ OKEA ซึ่งรับรู้ผลขาดทุนทางบัญชีตามสัดส่วนการถือหุ้นหลังจากหักภาษีจากแหล่งผลิต Statfjord 2,040 ล้านบาท และ Inventory Loss 993 ล้านบาท แต่มีกำไรจากตราสารอนุพันธ์ 1,266 ล้านบาท สามารถชดเชยผลขาดทุนที่เกิดจาก Inventory Loss ได้ทั้งหมด ส่งผลให้ไตรมาส 4 ปี 2566 มีผลขาดทุนที่ 977 ล้านบาท

นายชัยวัฒน์ โควาวิสารัช ประธานเจ้าหน้าที่บริหารกลุ่มบริษัทบางจาก และกรรมการผู้จัดการใหญ่ บริษัท บางจาก คอร์ปอเรชั่น จำกัด (มหาชน) เปิดเผยว่า “กลุ่มบริษัทบางจาก สร้างสถิติใหม่ในปี 2566 ด้วยผลการดำเนินงานสูงสุดนับตั้งแต่ก่อตั้งบริษัทมา ทุกกลุ่มธุรกิจมีการเติบโตและมีพัฒนาการที่สำคัญหลายด้านส่งผลให้บางจากฯ และบริษัทย่อยมีรายได้จากการขายและการให้บริการ 385,853 ล้านบาท เพิ่มขึ้นร้อยละ 18 จากปี 2565 โดยมี EBITDA 41,680 ล้านบาท มีกำไรสำหรับงวดปี 2566 ส่วนที่เป็นของบริษัทย่อยใหญ่ 13,233 ล้านบาท คิดเป็นกำไรต่อหุ้น 9.27 บาท



สำหรับปี 2567 บางจากฯ พร้อมเดินหน้าขับเคลื่อนการขยายธุรกิจจากการลงทุนขนาดใหญ่ในปี 2566 โดยจะมุ่งเน้นสร้างและต่อยอด Synergy ระหว่างกลุ่มธุรกิจโรงกลั่นและการค้าน้ำมัน กลุ่มธุรกิจการตลาด และกลุ่มธุรกิจบางจาก ศรีราชา โดยได้ปรับกลยุทธ์การบริหารงานเพื่อใช้ประโยชน์จากทรัพยากร เทคโนโลยีและสินทรัพย์ต่างๆ ให้เกิดประโยชน์สูงสุด สร้าง Platforms for Growth เพื่อการเติบโตอย่างแข็งแกร่ง ผ่านการบริหารโรงกลั่นน้ำมัน 2 แห่ง การขนส่งและการค้าน้ำมัน ธุรกิจการตลาด ตลอดจนธุรกิจสนับสนุน และการทำงานแบบบริการร่วม (Shared Services) ในระบบ Back Office เพื่อลดต้นทุนและก่อให้เกิดการประหยัดต่อขนาดในภาพรวม โดยมีเป้าหมาย EBITDA Synergy ไม่ต่ำกว่า 3,000 ล้านบาทต่อปี ทั้งนี้ กลุ่มธุรกิจอื่น ๆ ยังมีแผนขยายอย่างต่อเนื่อง และบริษัทฯ ยังคงให้ความสำคัญในธุรกิจต้นน้ำ เพื่อสร้างความมั่นคงทางพลังงาน โดยจะพิจารณาโอกาสในการเติบโตเพิ่มเติมจากแหล่งปิโตรเลียมที่มีศักยภาพอื่น ๆ ต่อไป ในขณะเดียวกัน ก็มุ่งมั่นร่วมบรรเทาวิกฤตสภาพภูมิอากาศ สร้างโลกที่ยั่งยืน ด้วยการเป็นโรงกลั่นแรกและโรงกลั่นเดียวในประเทศไทยที่ผลิตเชื้อเพลิงอากาศยานยั่งยืน (Sustainable Aviation Fuel: SAF) ภายในไตรมาสแรกของปี 2568 ด้วยกำลังการผลิต 1,000,000 ลิตรต่อวัน”

กลุ่มบริษัท บางจาก

รายงานผลงานปี 66 ปีแห่งการสร้างประวัติศาสตร์ EBITDA 41,680 ล้านบาท
ทำสถิติรายได้และกำไรสูงสุดตั้งแต่ดำเนินธุรกิจ

ผลการดำเนินงานที่สำคัญในปี 2566 ของแต่ละกลุ่มธุรกิจ ดังนี้

กลุ่มธุรกิจโรงกลั่นและการค้าน้ำมัน

มีอัตราการการผลิตเฉลี่ยที่ 120,100 บาร์เรลต่อวันหรือคิดเป็นร้อยละ 100 ของกำลังการผลิต แม้มีการปิดหน่วยการผลิตบางส่วนสำหรับการปรับปรุงตามมาตรฐานยูโร 5 โดยมี EBITDA รวม 14,794 ล้านบาท ลดลงร้อยละ 17 เทียบกับปี 2565 ปัจจัยหลักมาจากค่าการกลั่นพื้นฐานปรับลดลง จาก 14.33 เหรียญสหรัฐฯ ต่อบาร์เรลในปี 2565 มาเป็น 9.50 เหรียญสหรัฐฯ ต่อบาร์เรล (แต่ยังคงสูงกว่าค่าการกลั่นสิงคโปร์ที่ 6.84 เหรียญสหรัฐฯ ต่อบาร์เรล) เนื่องจาก Crack Spread ของทุกผลิตภัณฑ์น้ำมันปรับลดลงจากอุปสงค์น้ำมันในตลาดโลกที่ปรับลดลง ส่งผลให้มี Inventory Loss อย่างไรก็ดี ธุรกิจการค้าน้ำมันโดยบริษัท BCPT เติบโตอย่างมีนัยสำคัญจากการจัดหาน้ำมันดิบให้กับโรงกลั่นน้ำมัน 2 แห่ง และการขยายตลาดน้ำมันดิบแบบ Overseas Trading มีธุรกรรมการซื้อขายน้ำมันดิบและผลิตภัณฑ์น้ำมันรวมเพิ่มขึ้นร้อยละ 59 จากปีก่อน



กลุ่มธุรกิจการตลาด

มี EBITDA รวม 3,157 ล้านบาทในปี 2566 เพิ่มขึ้นร้อยละ 9 จากปี 2565 ด้วยปริมาณการจำหน่ายน้ำมันรวมทุกช่องทางสูงเป็นประวัติการณ์ที่ 6,490 ล้านลิตร เพิ่มขึ้นร้อยละ 9 จากปีก่อนหน้า จากการฟื้นตัวของตลาดน้ำมันอากาศยานรวมถึงการขยายช่องทางการจำหน่ายกับคู่ค้ารายใหม่อย่างต่อเนื่อง โดย ณ สิ้นปี 2566 มีสถานีบริการรวม 2,219 แห่ง (สถานีบริการบางจาก 1,389 แห่ง และสถานีบริการเครือข่ายที่เพิ่มขึ้นอีก 830 แห่งจากการเข้าซื้อหุ้นส่วนใหญ่ของ BSRC) สำหรับธุรกิจ Non-Oil ร้านกาแฟอินทนิล มีสาขา 1,020 สาขา และจุดชาร์จ EV กว่า 265 จุด

กลุ่มบริษัท บางจาก

รายงานผลงานปี 66 ปีแห่งการสร้างประวัติศาสตร์ EBITDA 41,680 ล้านบาท
ทำสถิติรายได้และกำไรสูงสุดตั้งแต่ดำเนินธุรกิจ

กลุ่มธุรกิจบางจาก ศรีราชา

ภายใต้การดำเนินงานของ BSRC มี EBITDA รวม 997 ล้านบาทในปี 2566 (ระยะเวลา 4 เดือนในปี 2566) โรงกลั่นน้ำมันบางจาก ศรีราชา มีอัตราการผลิตรถเฉลี่ยที่ 101,900 บาร์เรลต่อวัน แม้มีการปิดซ่อมบำรุง 40 วัน (ในเดือนกันยายน-ตุลาคม 2566) ซึ่งภายหลังการซ่อมบำรุง กำลังการกลั่นเพิ่มขึ้นต่อเนื่องและสร้างสถิติสูงสุดของปีที่ 143,800 บาร์เรลต่อวันในเดือนธันวาคม 2566 ขณะที่ปริมาณการจำหน่ายผลิตภัณฑ์น้ำมันรวม 2,145 ล้านลิตร

ทั้งนี้ กลุ่มบริษัทบางจากมีกำลังการผลิตติดตั้งของโรงกลั่นน้ำมัน 2 แห่งรวมอยู่ที่ 294,000 บาร์เรลต่อวัน ซึ่งสูงที่สุดในประเทศ โดยกำลังการกลั่นที่เพิ่มขึ้นของโรงกลั่นน้ำมันบางจาก ศรีราชาจะช่วยเสริมความต้องการของธุรกิจการตลาดของบางจากฯ ที่ปัจจุบันโรงกลั่นน้ำมันบางจาก พระโขนง กลั่นได้ไม่เพียงพอต่อความต้องการของตลาด



กลุ่มบริษัท บางจาก

รายงานผลงานปี 66 ปีแห่งการสร้างประวัติศาสตร์ EBITDA 41,680 ล้านบาท
ทำสถิติรายได้และกำไรสูงสุดตั้งแต่ดำเนินธุรกิจ

กลุ่มธุรกิจไฟฟ้าพลังงานสะอาด

ภายใต้การดำเนินงานโดยบริษัท บีซีพีจี จำกัด (มหาชน) มีการขยายการลงทุนในโครงการโรงไฟฟ้าพลังงานก๊าซธรรมชาติในสหรัฐฯ ขยายการลงทุนในคลังน้ำมัน ท่าเทียบเรือ และท่อขนส่งน้ำมันในจังหวัดเพชรบุรี เพื่อสร้างรายได้จากทรัพย์สินต่อเนื่อง ซึ่งช่วยบรรเทาผลกระทบการสิ้นสุด Adder ของโรงไฟฟ้าพลังงานแสงอาทิตย์ในประเทศ โดยในปี 2566 มี EBITDA รวม 4,219 ล้านบาท ลดลงร้อยละ 34 จากปี 2565



กลุ่มธุรกิจผลิตภัณฑ์ชีวภาพ

ภายใต้การดำเนินงานโดยบริษัท บีซีจีไอ จำกัด (มหาชน) มี EBITDA รวม 667 ล้านบาทในปี 2566 เพิ่มขึ้นร้อยละ 8 จากปี 2565 ได้รับประโยชน์จากปริมาณการจำหน่ายผลิตภัณฑ์ไบโอดีเซลและเอทานอลที่เพิ่มขึ้นจากคำสั่งซื้อของ BSRC รวมถึงธุรกิจผลิตและจำหน่ายไบโอดีเซล มีผลการดำเนินงานเพิ่มขึ้นจากการที่คณะกรรมการบริหารนโยบายพลังงาน (กบง.) ประกาศปรับสัดส่วนผสมไบโอดีเซลในน้ำมันดีเซลหมุนเร็วจากปี 5 เป็น ปี 7

กลุ่มธุรกิจทรัพยากรธรรมชาติและธุรกิจใหม่

มี EBITDA รวม 19,671 ล้านบาทในปี 2566 เพิ่มขึ้นร้อยละ 12 จากปี 2565 จากปริมาณจำหน่ายของ OKEA ที่เพิ่มขึ้นร้อยละ 74 จากปีก่อนหน้า เป็นผลจากปริมาณจำหน่ายน้ำมันและก๊าซธรรมชาติเหลวที่เพิ่มขึ้น โดยหลักจากการรับรู้ผลการดำเนินงานเต็มปี 2566 จากแหล่งผลิตที่รับโอนกิจการมาจาก Wintershall Dea ทั้งนี้ OKEA ประสบความสำเร็จในการพัฒนาแหล่งปิโตรเลียม Hasselmus เสร็จสมบูรณ์ก่อนกำหนด และเมื่อวันที่ 29 ธันวาคม 2566 ได้รับโอนสิทธิ์ในแหล่งปิโตรเลียม Statfjord ในสัดส่วนร้อยละ 28 ทำให้กำลังการผลิตของ OKEA ในปี 2567 อยู่ที่ประมาณ 35,000-40,000 บาร์เรลเทียบเท่าน้ำมันดิบต่อวัน (ปริมาณการผลิตเฉลี่ยในปี 2566 อยู่ที่ 24,590 บาร์เรลเทียบเท่าน้ำมันดิบต่อวัน) เพิ่มขึ้นร้อยละ 47 อย่างไรก็ตาม Statfjord มีปริมาณการผลิตและปิโตรเลียมสำรองน้อยกว่าที่คาดการณ์ไว้ ส่งผลให้เกิดการตั้งต้วด้วยค่าจากการลงทุนตามสัดส่วนการถือหุ้นหลังหักภาษีจำนวน 619 ล้านโครนนอร์เวย์ (เทียบเท่า 2,040 ล้านบาท)

กลุ่มบริษัท บางจาก

รายงานผลงานปี 66 ปีแห่งการสร้างประวัติศาสตร์ EBITDA 41,680 ล้านบาท
ทำสถิติรายได้และกำไรสูงสุดตั้งแต่ดำเนินธุรกิจ

นายชัชวรัตน์ กล่าวต่อว่า การเพิ่มขึ้นของสินทรัพย์ ผลการดำเนินงานที่แข็งแกร่งในปี 2566 และความสามารถในการบรรลุเป้าหมายสำคัญต่างๆ เป็นปฐมบทของการสร้างประวัติศาสตร์หน้าใหม่ในการดำเนินธุรกิจ ซึ่งไม่เพียงจะเป็นรากฐานสำคัญในการสร้างความสามารถในการแข่งขันให้บางจากฯ เท่านั้น แต่ยังเป็นโอกาสในการต่อยอดจากธุรกิจปัจจุบัน เพิ่มโอกาสทางธุรกิจใหม่ ๆ ในอนาคต ปี 2567 จัดเป็นอีกหนึ่งปีที่สภาพแวดล้อมในการดำเนินธุรกิจยังคงมีความท้าทาย อย่างไรก็ตาม ด้วยยุทธศาสตร์และแผนดำเนินงานในแต่ละกลุ่มธุรกิจ บางจากฯ พร้อมเติบโตสู่ทศวรรษที่ 5 โดยยังคงยึดมั่นในการสร้างความแข็งแกร่งให้ทุกย่างก้าวของธุรกิจเป็นไปอย่างมีเสถียรภาพและมั่นคง สร้างความยั่งยืนให้กับทั้งองค์กรและสังคมไทย ควบคู่กับการรักษาสมดุลที่ดีของความท้าทายด้านพลังงาน เพื่อส่งต่อความสุขที่ไม่สิ้นสุด ภายใต้วิสัยทัศน์ “รังสรรค์โลกที่ยั่งยืนด้วยนวัตกรรมสีเขียว”



ทั้งนี้ คณะกรรมการบริษัทฯ เมื่อวันที่ 22 กุมภาพันธ์ 2567 อนุมัติให้นำเสนอจ่ายเงินปันผลสำหรับงวดครึ่งปีหลังของปี 2566 ในอัตรา 1.50 บาทต่อหุ้น เมื่อรวมกับเงินปันผลระหว่างกาลงวดครึ่งปีแรกของปี 2566 ในอัตรา 0.50 บาทต่อหุ้น จะรวมเป็นเงินปันผลที่จ่ายในปี 2566 ในอัตรา 2.00 บาทต่อหุ้น โดยวันที่สิทธิผู้ถือหุ้น (Record Date) เพื่อรับสิทธิในการรับเงินปันผลเป็นวันที่ 7 มีนาคม 2567 และกำหนดจ่ายเงินปันผล ในวันที่ 24 เมษายน 2567

JPARK

กำไรปี 66 โต 14.17%

พร้อมแจกปันผล 0.0375 บาท/หุ้น ขึ้น XD 22 เม.ย. 67

"เจนก้องไกล" โชว์กำไรปี 66 ที่ 62.59 ลบ. โตตามนัด 14.17% โภจรายได้ 573 ลบ. เพิ่มขึ้นทุกธุรกิจ หนุนอัตรากำไรสุทธิเพิ่มเป็น 11.60% พร้อมแจกปันผล 0.0375 บาทต่อหุ้น ขึ้น XD 22 เมษายน 2567



นายสันติพล เจนวัฒนไพศาล ประธานเจ้าหน้าที่บริหาร บริษัท เจนก้องไกล จำกัด (มหาชน) หรือ JPARK เปิดเผยว่า ผลการดำเนินงานสำหรับปี 2566 บริษัทฯมีกำไรสุทธิอยู่ที่ 62.59 ล้านบาท เพิ่มขึ้น 7.77 ล้านบาท หรือคิดเป็นเพิ่มขึ้น 14.17% เมื่อเทียบกับปี 2565 ที่มีกำไรสุทธิอยู่ที่ 54.82 ล้านบาท ในขณะที่บริษัทฯมีรายได้รวมสำหรับปี 2566 อยู่ที่ 573.06 ล้านบาท เพิ่มขึ้น 120.76 ล้านบาท หรือคิดเป็นเพิ่มขึ้น 26.70% เมื่อเทียบกับปี 2565 ที่มีรายได้รวมอยู่ที่ 452.30 ล้านบาท ทั้งนี้บริษัทฯจะจ่ายปันผลสำหรับปี 2566 เป็นเงินสดให้กับผู้ถือหุ้นในอัตราหุ้นละ 0.0375 บาท โดยจะกำหนดวันที่ไม่ได้รับสิทธิปันผล (XD) วันที่ 22 เมษายน 2567 และจ่ายปันผลในวันที่ 7 พฤษภาคม 2567

โดยกำไรสุทธิ และรายได้ที่เพิ่มสูงขึ้นนั้นมาจากการเพิ่มขึ้นของรายได้ในทุกประเภทธุรกิจหลัก ไม่ว่าจะเป็นธุรกิจให้บริการที่จอดรถ หรือ PS ที่มีรายได้ 354.70 ล้านบาท เพิ่มขึ้น 76.09 ล้านบาท หรือคิดเป็นเพิ่มขึ้น 27.31% จากสถานการณ์ COVID-19 คลี่คลายลงส่งผลให้จำนวนผู้ใช้บริการที่จอดรถปรับตัวเพิ่มขึ้น และรายได้จากธุรกิจให้คำปรึกษา และรับติดตั้งระบบบริหารจัดการพื้นที่จอดรถ หรือ CIPS มีรายได้ 121.32 ล้านบาท เพิ่มขึ้น 51.46 ล้านบาท หรือคิดเป็นเพิ่มขึ้น 73.66% จากงานโครงการรถไฟฟ้าสายสีส้ม และสีน้ำเงินได้เริ่มทยอยรับรายได้ตามอัตราส่วนของงานที่สำเร็จ หรือ Percentage of Completion รวมถึงรายได้จากธุรกิจรับจ้างบริหารจัดการพื้นที่จอดรถ หรือ PMS มี

รายได้ 82.03 ล้านบาท เพิ่มขึ้น 2.18 ล้านบาท หรือคิดเป็นเพิ่มขึ้น 2.73%

ในขณะที่อัตรากำไรสุทธิของบริษัทฯหากไม่นับรวมการเปลี่ยนแปลงอายุการใช้งานของสินทรัพย์ที่ไม่สามารถเคลื่อนย้ายได้ หรือ Non-movable Assets ที่ติดตั้งอยู่บนพื้นที่เช่าให้สอดคล้องกับระยะเวลาของสัญญาเช่า ซึ่งเป็นรายการค่าใช้จ่ายที่เกิดขึ้นครั้งเดียว หรือ One-time Expense บริษัทฯจะมีอัตรากำไรสุทธิสำหรับปี 2566 เท่ากับ 11.60% ปรับตัวเพิ่มสูงขึ้นจากปี 2565 ที่อยู่ที่ 9.38% ซึ่งเป็นผลมาจากรายได้จากการบริการที่เพิ่มสูงขึ้น ส่งผลให้เกิดการประหยัดต่อขนาด หรือ Economic of scale ในการบริหารจัดการ

MOSHI

ผลงานปี 66 นิวไฮ กวาดรายได้ 2,543.25 ล้านบาท เติบโต 34.2%
เตรียมจ่ายเงินปันผล 0.60 บาทต่อหุ้น

'บมจ. โมชิ โมชิ รีเทล คอร์ปอเรชั่น' หรือ MOSHI ตกย้ำผู้นำในธุรกิจร้านค้าปลีกสินค้าไลฟ์สไตล์รายใหญ่ของประเทศไทย ประกาศผลงานปี 2566 ทำรายได้ 2,543.25 ล้านบาท เติบโต 34.2% และมีกำไรสุทธิ 401.51 ล้านบาท เติบโต 58.6 % ทำสถิติสูงสุดเป็นประวัติการณ์ (New High) เตรียมจ่ายปันผล 0.60 บาทต่อหุ้น ประกาศเป้าหมายรายได้ปี 2567 เติบโต 20% เร่งบูรณาการขยายสาขาใหม่กว่า 24 สาขา คาดใช้งบลงทุนกว่า 200 ล้านบาท ขยายธุรกิจแฟรนไชส์ ผ่านการเปิดสาขาด้านแบบ Standalone ในไตรมาส 1/2567 เพื่อเดินหน้าสู่การเติบโตอย่างยั่งยืนในอนาคต



นายสง่า บุญสงเคราะห์ ประธานเจ้าหน้าที่บริหาร บริษัท โมชิ โมชิ รีเทล คอร์ปอเรชั่น จำกัด (มหาชน) (บริษัทฯ) หรือ MOSHI ผู้นำในธุรกิจร้านค้าปลีกสินค้าไลฟ์สไตล์รายใหญ่ของประเทศไทย เปิดเผยถึงผลการดำเนินงานไตรมาส 4/2566 บริษัทฯ มีรายได้รวม 793.50 ล้านบาท เพิ่มขึ้น 23.5 % เมื่อเทียบกับไตรมาสเดียวกันของปีก่อน ที่มีรายได้รวม 642.53 ล้านบาท และมีกำไรสุทธิ 151.45 ล้านบาท เพิ่มขึ้น 27.8 % เมื่อเทียบกับไตรมาสเดียวกันของปีก่อน ที่มีกำไรสุทธิ 118.54 ล้านบาท นับเป็นผลการเติบโตที่โดดเด่น เนื่องจากได้ทยอยออกสินค้าใหม่ๆ หลายรายการ และสินค้าที่เป็นที่ต้องการอยู่ในกระแสนิยม ณ ช่วงเวลานั้นๆ ทั้งสินค้าวงใช้ทั่วไป และสินค้าลิขสิทธิ์คาแรคเตอร์ตัวการ์ตูนอย่าง Cinnamoroll, My Melody, Gudetama และ NCT DREAM ซึ่งทุกคอลเลกชันได้รับผลตอบรับที่ดีส่งผลทำให้อัตราการเติบโตของรายได้จากการขายของสาขาเดิม (SSSG) ในไตรมาส 4/2566 ปรับตัวเพิ่มขึ้น 3.2 % นอกจากนี้ยังได้รับปัจจัยบวกจากการ เข้าสู่ช่วง Seasonal Effect เทศกาลเฉลิมฉลอง เช่น วันฮาโลวีน คริสต์มาส และปีใหม่ ด้วยสินค้าที่สว่นน่ารัก ราคาข่อมเยา ทำให้ร้าน Moshi Moshi ทั่วประเทศเป็นหนึ่งใน Gifts Destination ของลูกค้า



Let us be parts of your everyday life

ด้วยผลการดำเนินงานที่เติบโตอย่างมีนัยสำคัญในช่วงที่ผ่านมา ผลักดันให้ภาพรวมการดำเนินงานในปี 2566 เติบโตได้ตามที่คาดการณ์ไว้ และเป็นการทำผลงานสูงสุดเป็นประวัติการณ์ (New High) ตั้งแต่เข้าจดทะเบียนในตลาดหลักทรัพย์ฯ โดยมีรายได้รวม 2,543.25 ล้านบาท เพิ่มขึ้น 34.2% จากช่วงเดียวกันของปีก่อนที่มีรายได้ 1,895.89 ล้านบาท ซึ่งเป็นรายได้จากกลุ่มค้าปลีก 2,060.19 ล้านบาท คิดเป็นสัดส่วน 81% กลุ่มค้าส่ง 451.10 ล้านบาท คิดเป็นสัดส่วน 18% และช่องทางการจัดจำหน่ายอื่น 18.22 ล้านบาท คิดเป็นสัดส่วน 1% ขณะที่กำไรสุทธิทำได้ 401.51 ล้านบาท เพิ่มขึ้น 58.6% จากช่วงเดียวกันของปีก่อนที่มีกำไรสุทธิ 253.17 ล้านบาท นอกจากนี้ บริษัทฯ สามารถรักษา SSSG ยอดขายสาขาเดิมเพิ่มขึ้น 17%

MOSHI

ผลงานปี 66 นิวไฮ กวาดรายได้ 2,543.25 ล้านบาท เติบโต 34.2%
เตรียมจ่ายเงินปันผล 0.60 บาทต่อหุ้น

โดยในปีที่ผ่านมาบริษัทฯ ได้ออกแบบและพัฒนาสินค้าใหม่ให้โดนใจลูกค้ากว่า 10,000 SKUs ซึ่งในนี้รวมถึง

1.) สินค้าน่าสนใจและเหมาะสำหรับช่วงแต่ละเทศกาล

2.) สินค้ากลุ่มใหม่ๆ (New Categories) เช่น Pet Accessories และ Jewel Fashion Accessories

3.) สินค้า Collection ลิขสิทธิ์เพิ่มจากเดิม มีทั้งคาแรคเตอร์จากค่ายดังประเทศญี่ปุ่นและเกาหลีอย่าง Sanrio ได้แก่ Cinnamoroll, Gudetama My Melody และ NCT DREAM เพื่อเพิ่มความหลากหลายและดึงดูดความสนใจของลูกค้า

4.) Collaboration project collection ที่ทางบริษัทได้ร่วมกับศิลปิน Thai Designers 3 แบบดัดแปลง เพื่อจัดทำ Collection พิเศษเมื่อกลางปีที่ผ่านมา

และ 5.) การเปิดตัวร้าน Garlic สาขาแรกที่ศูนย์การค้าฟิวเจอร์พาร์ค รังสิต และได้ขยายเข้าสู่ห้างเมืองใหญ่ในต่างจังหวัดที่มีกำลังซื้อสูง ได้แก่ จังหวัดเชียงใหม่ และจังหวัดมหาสารคาม เสริมความแข็งแกร่ง และช่วยสร้าง Shopping Experience ให้สามารถตอบโจทย์ความต้องการของลูกค้ามากขึ้น ทั้งนี้ตลอดปีบริษัทยังประสบความสำเร็จในการจัดกิจกรรมการตลาดและโปรโมชั่นที่น่าดึงดูด น่าสนใจ และตรงกับกลุ่มเป้าหมาย เช่น การเป็นผู้สนับสนุนคอนเสิร์ตศิลปินไทยและศิลปินเกาหลี เป็นต้น



MOSHI

ผลงานปี 66 นิวไฮ กวาดรายได้ 2,543.25 ล้านบาท เติบโต 34.2%
เตรียมจ่ายเงินปันผล 0.60 บาทต่อหุ้น

ที่ประชุมคณะกรรมการบริษัทฯ (บอร์ด) เมื่อวันที่ 22 กุมภาพันธ์ 2567 มีมติเสนอผู้ถือหุ้นอนุมัติจ่ายเงินปันผลจากการดำเนินงานในปี 2566 ในอัตรา 0.60 บาทต่อหุ้น โดยกำหนดรายชื่อผู้ถือหุ้นที่มีสิทธิได้รับเงินปันผล (Record date) วันที่ 3 พฤษภาคม 2567 และกำหนดจ่ายเงินปันผลให้แก่ผู้ถือหุ้นภายในวันที่ 24 พฤษภาคม 2567 นี้

Moshi Moshi



ประธานเจ้าหน้าที่บริหาร MOSHI กล่าวเพิ่มเติมว่า ภาพรวมธุรกิจค้าปลีกในปี 2567 มีแนวโน้มฟื้นตัวอย่างต่อเนื่องตามการเติบโตของเศรษฐกิจ โดยมีแรงขับเคลื่อนหลักมาจากภาคการท่องเที่ยว และการส่งออกที่ฟื้นตัว รวมถึงนโยบายของภาครัฐเข้ามากระตุ้น อาทิ โครงการ Easy E-Receipt ฯลฯ รวมถึงโครงการดิจิทัลวอลเล็ต และโครงการลงทุนใหญ่ในอนาคต คาดว่าจะทำให้กำลังซื้อฟื้นตัวตามไปด้วย นับเป็นจังหวะที่ธุรกิจค้าปลีกในเซกเมนต์ต่างๆ เริ่มมีการออกแคมเปญทำตลาดเพื่อกระตุ้นการใช้จ่ายมากขึ้น เพื่อดึงเม็ดเงินจากกลุ่มผู้บริโภค สำหรับแผนการดำเนินงานในปี 2567 บริษัทฯ ตั้งเป้ารายได้เติบโต 20% จากปีก่อน ด้วยปัจจัยการเติบโต ได้แก่

1.) การขยายสาขาใหม่ กว่า 24 สาขา ในปีนี้ แบ่งเป็น ร้าน Moshi Moshi 20 สาขา และ ร้าน Garlic 4 สาขา คาดว่าจะใช้งบลงทุนไม่ต่ำกว่า 200 ล้านบาท เน้นพื้นที่ที่มีศักยภาพเติบโตสูง ทั้งในกรุงเทพฯ ปริมณฑล และต่างจังหวัด รวมถึงหัวเมืองใหญ่ที่ยังไม่มีสาขา ขณะที่ไตรมาส 1/2567 บริษัทฯ เตรียมเปิดสาขาใหม่แบบ Standalone ในจังหวัดเชียงราย ซึ่งเป็นสาขาต้นแบบในแหล่งชุมชนและมหาวิทยาลัย ถือเป็นการเตรียมความพร้อมเพื่อเปิดตัวธุรกิจแฟรนไชส์ในอนาคต จากปัจจุบัน บริษัทฯ มีสาขารวมทั้งหมด 131 สาขา (ณ สิ้นปี 2566) โดยแบ่งเป็นร้านค้าปลีกแบรนด์ Moshi Moshi 124 สาขา ร้านค้าปลีกแบบมีส่วนลดแบรนด์ Moshi Moshi 2 สาขา ร้านค้าปลีกแบรนด์ Garlic 3 สาขา ร้านค้า

ส่ง The OK Station 1 สาขา และร้านค้าส่ง Giant 1 สาขา

2.) การพัฒนาและออกสินค้าผลิตภัณฑ์ใหม่ บริษัทฯ มุ่งมั่นสร้างสรรค์สินค้าให้ตรงกับความต้องการของกลุ่มลูกค้าอย่างต่อเนื่อง ทั้งการออก New Collection, สินค้าตามฤดูกาล (Seasonal) และสินค้าลิขสิทธิ์การ์ตูนที่เป็นที่นิยม รวมทั้งการสร้างแบรนด์ร่วมกัน (Co-Branding) กับอินฟลูเอนเซอร์ในโลกออนไลน์ ซึ่งคาดว่าจะได้เห็นความหลากหลายของผลิตภัณฑ์ในปีนี้ และ

3.) การหารายได้จากช่องทางธุรกิจใหม่อื่นๆ เพื่อเป็นหนึ่งในแนวทางที่จะช่วยสร้างการเติบโตอย่างยั่งยืนต่อไป

ITNS

โชว์รายได้ปี 66 พุ่ง 25% ออกลิโม่ เคาะจ่ายปันผลอัตรา 0.124 บ./หุ้น

บมจ.อินเทอร์เนชันแนล เน็ตเวิร์ค ซิสเต็ม (ITNS) มาตามนัด! ปี 66 กวาดรายได้ 689.54 ล้านบาท เพิ่มขึ้น 25% กำไรสุทธิ 62.85 ล้านบาท เพิ่มขึ้น 13.71% สร้างสถิติสูงสุดใหม่ต่อเนื่อง เหตุรับงานใหญ่ขึ้น และขยายฐานลูกค้าเพิ่ม บอร์ดไฟเขียวจ่ายปันผลเป็นเงินสดในอัตรา 0.124 บาท/หุ้น ขึ้น XD วันที่ 6 มี.ค. ฟากบิ๊กบอส "สมชาย อ่วมกระทุ้ม" ปักหมุดรายได้ปี 67 โตไม่ต่ำกว่า 10-20% เนื่องจากแนวโน้มธุรกิจไอทีเติบโตต่อเนื่อง พร้อมเก็บเกี่ยวผลลัพท์จากแผนขยายฐานลูกค้าปีก่อน แยมตุณงานในมือ 200 ล้านบาท พร้อมอยู่ระหว่างเตรียมเข้าประมูลงานใหม่อีกจำนวนมาก มั่นใจช่วยผลักดันผลงานปีนี้ลิโม่ต่อเนื่อง

นายสมชาย อ่วมกระทุ้ม ประธานเจ้าหน้าที่บริหาร บริษัท อินเทอร์เน็ตซิสเต็ม จำกัด (มหาชน) (ITNS) เปิดเผยถึง ผลการดำเนินงานในปี 2566 บริษัทฯ มีรายได้รวม 689.54 ล้านบาท เพิ่มขึ้น 138.14 ล้านบาท หรือ 25% เทียบช่วงเดียวกันของปีก่อนมีรายได้รวม 551.40 ล้านบาท โดยแบ่งเป็นรายได้จากการจำหน่ายอุปกรณ์และให้บริการติดตั้ง คิดเป็นสัดส่วนประมาณ 80.24% รายได้จากการให้บริการดูแลและบำรุงรักษาระบบภายหลังการวาง คิดเป็นสัดส่วนประมาณ 18.34% และส่วนที่เหลือเป็นรายได้จากการให้เช่าอุปกรณ์ คิดเป็นสัดส่วนประมาณ 0.99% ของรายได้รวม

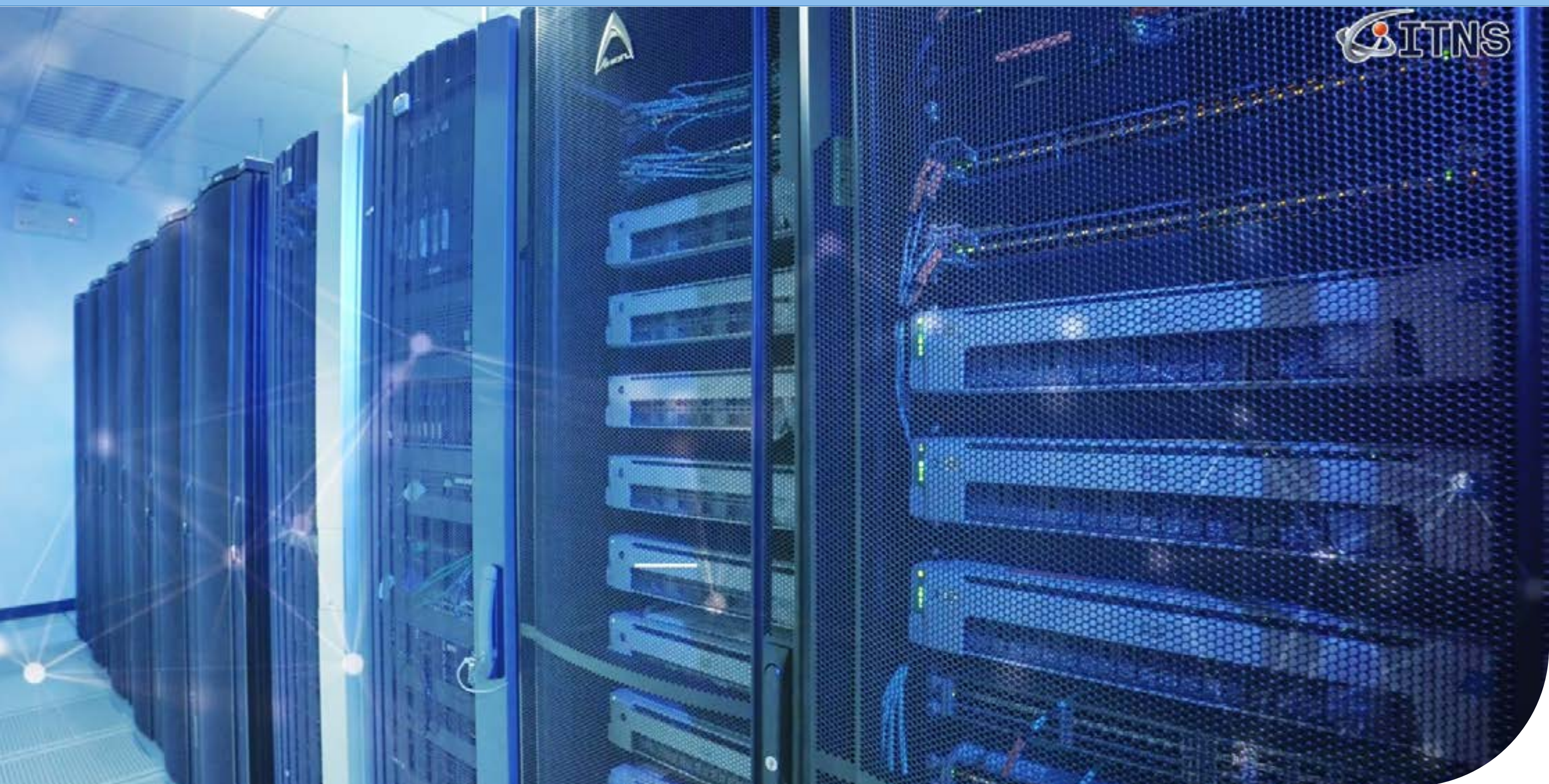


International Network System Public Company Limited

"ในปี 2566 รายได้หลักของบริษัทฯ ยังคงเป็นกลุ่มงานขายและการให้บริการ อยู่ที่ 553.30 ล้านบาท เพิ่มขึ้น 22.64% จากปีก่อน สาเหตุจากบริษัทสามารถขยายขนาดการรับโครงการในกลุ่มลูกค้ารายเก่าและรายใหม่ อีกทั้งยังสามารถขยายฐานลูกค้าใหม่ได้มากขึ้นและกระจายไปในหลากหลายอุตสาหกรรม เช่น ธุรกิจโรงงานผลิตน้ำมัน ธุรกิจด้านการให้บริการทางการเงิน กลุ่มบริษัทที่ให้บริการด้านการควบคุมการจราจรทางอากาศ บริษัทที่ให้บริการด้านอินเทอร์เน็ต และให้บริการด้านแอปพลิเคชัน เป็นต้น ซึ่งเป็นไปตามแผนงานที่วางไว้เพื่อต้องการลดความเสี่ยงจากการพึ่งพิงลูกค้ารายใหญ่และลูกค้าจากภาครัฐที่ยังมีความผันผวนทางด้านงบประมาณ จึงวางกลยุทธ์ขยายงานไปยังกลุ่มลูกค้าภาคเอกชนรายใหม่ เพื่อกระจายฐานลูกค้าให้มีความหลากหลายมากยิ่งขึ้น ซึ่งจะช่วยเพิ่มส่วนแบ่งการตลาดของบริษัทฯ ต่อไปในอนาคตอีกด้วย"

ITNS

โชว์รายได้ปี 66 พุ่ง 25% ออกลูกมีโซ
เกาะจ่ายปันผลอัตรา 0.124 บ./หุ้น



ขณะเดียวกัน มีกำไรสุทธิ 62.85 ล้านบาท เพิ่มขึ้น 7.58 ล้านบาท หรือ 13.71% เทียบช่วงเดียวกันของปีก่อนที่มีกำไรสุทธิ 55.27 ล้านบาท เป็นผลมาจากการที่บริษัทฯ สามารถขยายขนาดการรับโครงการทั้งในกลุ่มลูกค้าเก่าและลูกค้าใหม่ อีกทั้งยังสามารถขยายฐานลูกค้าใหม่ได้เพิ่มมากขึ้น จึงทำให้บริษัทมีรายได้จากทั้ง 3 ธุรกิจหลักของบริษัทเพิ่มมากขึ้น ทั้งรายได้จากการจำหน่ายอุปกรณ์และให้บริการติดตั้ง รายได้จากการให้บริการซ่อมแซม และบำรุงรักษาอุปกรณ์ และรายได้จากการให้เช่าอุปกรณ์ ซึ่งรายได้จากการให้บริการซ่อมแซมและบำรุงรักษาอุปกรณ์ และรายได้จากการให้เช่าอุปกรณ์ จะสร้างความต่อเนื่องทางรายได้ให้กับบริษัทได้ในระยะยาว และช่วยผลักดันให้กำไรสุทธิของบริษัทฯ สร้างสถิติสูงสุดเป็นประวัติการณ์

พร้อมกันนี้ ที่ประชุมคณะกรรมการบริษัทฯ ได้มีมติอนุมัติให้จ่ายเงินปันผลงวดปี 2566 ให้กับผู้ถือหุ้นเป็นเงินสด ในอัตราหุ้นละ 0.124 บาท รวมเป็นเงินปันผลทั้งสิ้น 25,916,000 บาท โดยกำหนดให้ผู้ถือหุ้นที่จะมีชื่อปรากฏ ณ วันกำหนดรายชื่อผู้ถือหุ้น (Record Date) ในวันที่ 7 มีนาคม 2567 ขึ้นเครื่องหมาย XD วันที่ 6 มีนาคม 2567 และกำหนดวันจ่ายเงินปันผลในวันที่ 14 พฤษภาคม 2567

ส่วนแผนการดำเนินธุรกิจในปี 2567 บริษัทฯ ตั้งเป้าหมายการเติบโตของรายได้อยู่ที่ประมาณ 10-20% เนื่องจากเติบโตตามแนวโน้มอุตสาหกรรมเทคโนโลยีสารสนเทศ และการสื่อสารที่มีการพัฒนาอยู่ตลอด และแนวโน้มการนำเทคโนโลยีมาใช้เพื่อเพิ่มศักยภาพในการแข่งขันที่สูงขึ้น ประกอบกับ

ในปีที่ผ่านมาบริษัทฯ ได้วางรากฐานธุรกิจจากแผนขยายฐานรายได้ทั้งฐานลูกค้าเก่าและใหม่ และขยายงานกลุ่มให้เข้าอุปกรณ์ ทำให้เชื่อมั่นว่าจะเป็นปัจจัยสนับสนุนให้ผลการดำเนินงานของบริษัทฯ ในปีนี้เติบโตตามเป้าหมายที่วางไว้

ประธานเจ้าหน้าที่บริหาร ITNS กล่าวอีกว่า ปัจจุบันบริษัทฯ มีงานในมือรอรับรายได้ (Backlog) รวมประมาณ 200 ล้านบาท ซึ่งจะทยอยรับรายได้ตั้งแต่นี้ไปจนถึงปี 2571 พร้อมกันนี้บริษัทฯ อยู่ระหว่างเตรียมเจ้าประมูลงานใหม่รวมมูลค่าประมาณ 1,000 ล้านบาท คาดทยอยรู้ผลภายในเร็ว ๆ นี้ ทำให้เชื่อมั่นว่าผลการดำเนินงานปีนี้จะสามารถสร้างสถิติสูงสุดเป็นประวัติการณ์ต่อเนื่องจากปีก่อนเช่นกัน

FSMART

ปี 66 รายได้รวม 2,068.77 ล้านบาท กำไรสุทธิ 299.44 ล้านบาท
ปันผลงวดครึ่งปีหลังอีก 0.18 ต่อหุ้น



FSMART ใจดีแจกปันผลงวดครึ่งปีหลังอีก 0.18 ต่อหุ้น กำหนด XD วันที่ 6 มี.ค. ก่อนจ่าย 8 พ.ค. รวมทั้งปีแจกปันผล 0.36 บาทต่อหุ้น เปิดผลงานปี 2566 รายได้รวม 2,068.77 ล้านบาท กำไรสุทธิ 299.44 ล้านบาท ผู้บริหารคาดการณ์ปีนี้โตมากกว่า 10% ลุยขยายธุรกิจ S Curve ผลักดันรายได้ เพิ่มเครื่องชาร์จอีวี GINKA ให้ได้ 2,000 จุด และตู้เติมป็นให้ครบ 10,000 ตู้ พร้อมเดินหน้าสร้างต้นแบบปั๊ม EV พ่วงคาเฟ่ครบวงจร คาดเปิดได้ไตรมาส 3 แคมโมเดลใหม่รองรับผู้ใช้รถยนต์ไฟฟ้า พร้อมเพิ่มศักยภาพบริการและนวัตกรรมใหม่ให้กับ ธุรกิจการเงินครบวงจรเพื่อรักษาฐานลูกค้าและสอดคล้องพฤติกรรมผู้ใช้ปัจจุบัน

นายณรงค์ศักดิ์ เลิศทรัพย์ทวี กรรมการผู้จัดการ บริษัท ฟอรั่ม สมาร์ท เซอร์วิส จำกัด (มหาชน) "FSMART" ผู้ให้บริการทางการเงินครบวงจร "บุญเติม" และเครื่องชาร์จรถยนต์ไฟฟ้า "GINKA Charge Point" ภายใต้วิสัยทัศน์ "นวัตกรรมที่ยั่งยืนเพื่อชีวิตที่ดีขึ้น" เปิดเผยว่า คณะกรรมการบริษัทเมื่อวันที่ 22 กุมภาพันธ์ที่ผ่านมา มีมติอนุมัติให้จ่ายเงินปันผลเป็นเงินสดในอัตราหุ้นละ 0.18 บาท รวมเป็นเงิน 136 ล้านบาท จากผลประกอบการครึ่งปี 2566 ตั้งแต่วันที่ 1 ก.ค. 2566 ถึง 31 ธ.ค. 2566 โดยกำหนดวันที่ไม่ได้รับสิทธิปันผล (XD) ในวันที่ 6 มี.ค. 2567 และจ่ายเงินปันผลวันที่ 8 พฤษภาคม 2567 ซึ่งรวมทั้งปีบริษัทจ่ายเงินปันผลรวม 0.36 บาทต่อหุ้น โดยมีการจ่ายเงินปันระหว่างกาลในอัตราหุ้นละ 0.18 บาท จากผลประกอบการครึ่งปีแรกไปเมื่อวันที่ 8 กันยายน 2566 ที่ผ่านมา

FSMART

ปี 66 รายได้รวม 2,068.77 ล้านบาท กำไรสุทธิ 299.44 ล้านบาท
ปันผลงวดครึ่งปีหลังอีก 0.18 ต่อหุ้น



ขณะที่ผลการดำเนินงานปี 2566 บริษัทมีรายได้รวมจากรธุรกิจหลัก 2,068.77 ล้านบาท กำไรสุทธิ 299.44 ล้านบาท มีมูลค่าการทำรายการรวม 33,869 ล้านบาท ซึ่งบริษัทพยายามตอบโจทย์ลูกค้าเติมเงินและรับชำระเงินอัตโนมัติด้วยบริการใหม่ ๆ เช่น การเติมเงิน Wallet การซื้อแพคเกจอินเทอร์เน็ต โดยหาแพคเกจที่เพิ่มความคุ้มค่าเพื่อรักษาฐานลูกค้า และกระตุ้นการใช้งานให้กับกลุ่มแรงงานต่างด้าว (CLMV) ให้รับรู้และใช้บริการต่อเนื่อง ด้วยบริการผ่านตู้บุญเติมมากกว่า 125,000 ตู้ และช่องทางเคาน์เตอร์แคชเชียร์กว่า 3,200 จุดทั่วประเทศ รวมถึงการบริษัทเป็นตัวแทนธนาคารมากถึง 8 ธนาคาร ที่จะช่วยให้ลูกค้าสามารถทำธุรกรรมทางการเงินผ่านตู้บุญเติมได้หลากหลายและได้รับบริการที่ครอบคลุมยิ่งขึ้น นอกจากนี้ ธุรกิจ New S-Curve อย่างเครื่องชาร์จยานยนต์ไฟฟ้า GINKA Charge Point ในปี 2566 ยังติดตั้งได้มากกว่า

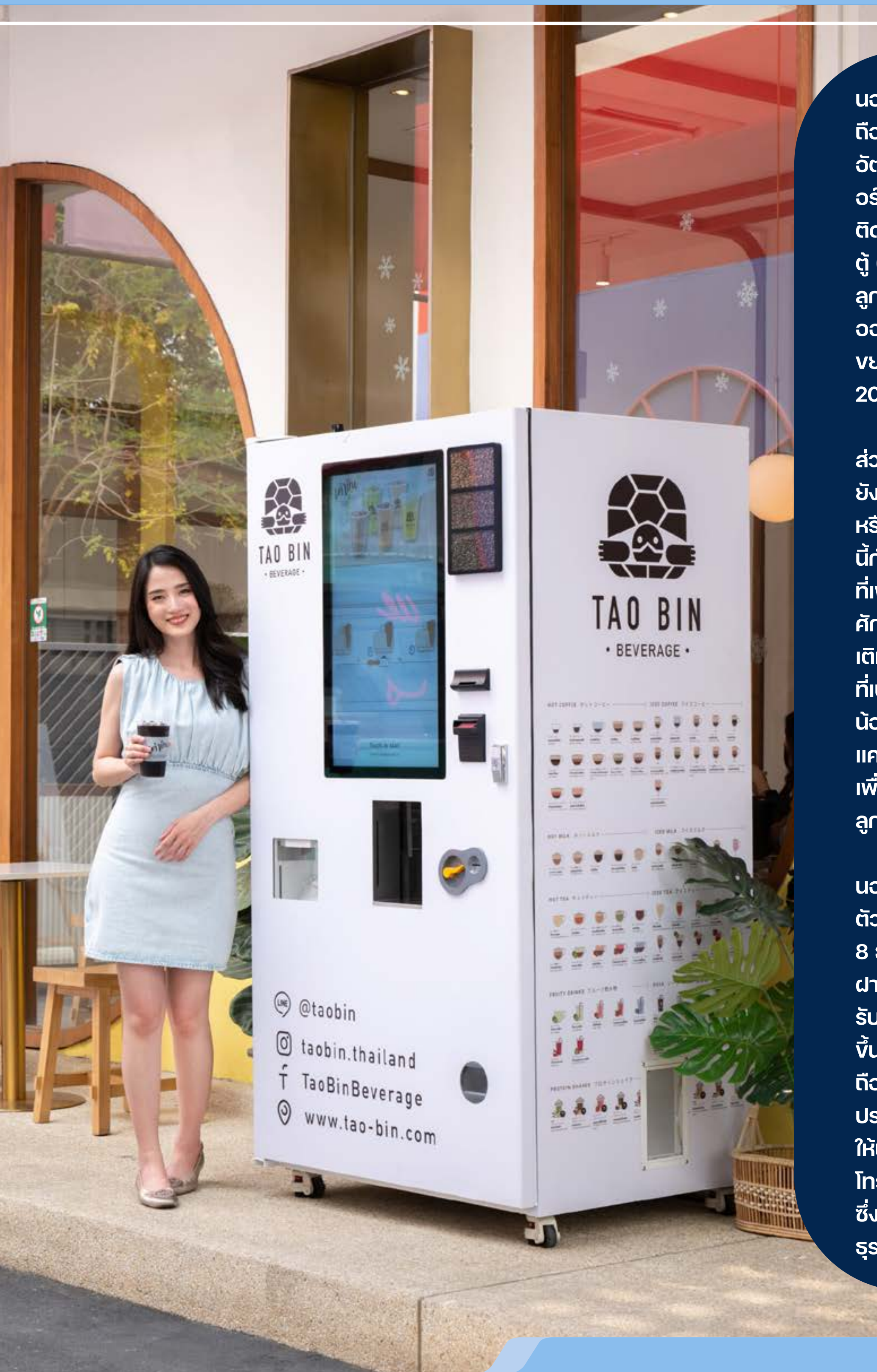
100 จุด และอยู่ระหว่างเพิ่มจำนวนจุดให้บริการเพื่อให้มีรายได้เพิ่มอย่างมีนัยยะสำคัญ เช่นเดียวกับตู้จำหน่ายเครื่องดื่มชงสดอัตโนมัติ "เต่าบิน" ที่จะมีบริษัทได้รับส่วนแบ่งกำไรจากการถือหุ้น 26.71% มีการขยายตู้เพิ่มขึ้นจากปีก่อน 1,450 ตู้ รวมเป็น 6,392 ตู้ทั่วประเทศ

สำหรับแผนการดำเนินงานในปี 2567 บริษัทวางเป้าหมายการเติบโตรวมมากกว่า 10% โดยมุ่งเน้นผลักดันรายได้ธุรกิจเครื่องจำหน่ายเครื่องดื่มชงสดอัตโนมัติและเครื่องชาร์จยานยนต์ไฟฟ้าให้มากขึ้น โดยเฉพาะ GINKA Charge Point ที่มีเป้าหมายการติดตั้งเครื่องชาร์จระบบ AC ปีนี้ 2,000 จุด ต่อเนื่องไป 5,000 จุด และ 10,000 จุดภายใน 3 ปี โดยจะเพิ่มเครื่องชาร์จระบบ DC เข้ามาทำตลาดในช่วงกลางปี 2567 พร้อมกันนี้ บริษัทได้ตั้งเป้าปรับโมเดลใหม่สำหรับ

เครื่องชาร์จยานยนต์ไฟฟ้า GINKA Charge Point ซึ่งนอกจากจะให้บริการในรูปแบบสถานีบริการชาร์จรถยนต์ไฟฟ้าครบวงจรแห่งแรก (EV Station) พร้อม "เต่าบินกาแฟ" เคาน์เตอร์อัตโนมัติ 24 ชั่วโมง ที่มีทั้งอาหารและเครื่องดื่ม โดยจำหน่ายสินค้าและบริการในรูปแบบการให้บริการด้วยตนเอง เช่น เคาน์เตอร์เครื่องดื่มชงสดอัตโนมัติที่สามารถชงเครื่องดื่มได้พร้อมกันจำนวนหลายแก้วและมีเมนูที่หลากหลาย อาทิ เมนูชาสมุนไพร รวมถึงเคาน์เตอร์อัตโนมัติจำหน่ายอาหารพร้อมทานต่าง ๆ เช่น ก๋วยเตี๋ยว ลูกชิ้นทอด เป็นต้น พร้อมพื้นที่นั่งรับประทานอาหารและเครื่องดื่มขณะที่รอชาร์จรถยนต์ไฟฟ้าที่คาดว่าจะเปิดให้บริการได้ในไตรมาส 3 ปีนี้แล้ว บริษัทจะขยายในรูปแบบกาแฟเต่าบินร้านเล็กๆ ที่มีเครื่องชาร์จยานยนต์ไฟฟ้า (GINKA) เปิดบริการตลอด 24 ชั่วโมง สามารถใช้ระหว่างพักรถขณะเดินทาง ที่วางแผนจะเปิดให้บริการแห่งแรกในปีนี้เป็นต้น

FSMART

ปี 66 รายได้รวม 2,068.77 ล้านบาท กำไรสุทธิ 299.44 ล้านบาท
ปันผลงวดครึ่งปีหลังอีก 0.18 ต่อหุ้น



นอกจากนี้ บริษัทยังคงรับส่วนแบ่งกำไรจากการ
 ถือหุ้น 26.71% ในธุรกิจตู้จำหน่ายเครื่องดื่มชงสด
 อัตโนมัติ "เต่าบิน" ภายใต้การบริหารของ บริษัท พ
 อธิก เว็นดิง จำกัด อย่างต่อเนื่อง จากเป้าหมายการ
 ติดตั้งในปีนี้เป็น 10,000 ตู้ จากล่าสุด 6,392
 ตู้ (ณ วันที่ 31 ธันวาคม 2566) พร้อมขยายฐาน
 ลูกค้ากลุ่มใหม่ ๆ เพิ่มความถี่ในการซื้อ จากการ
 ออกแบบเมนูใหม่ ๆ ในแต่ละเทศกาลให้กับลูกค้า และ
 ขยายให้ได้ตามเป้าหมายที่จะติดตั้งเพื่อบริการให้ได้
 20,000 ตู้ใน 3 ปี

ส่วนธุรกิจเติมเงินและรับชำระเงินผ่านตู้บุญเติม
 ยังมียอดผู้ใช้งานอย่างต่อเนื่องมากกว่า 15 ล้านราย
 หรือประมาณ 20 ล้านรายการต่อวัน ซึ่งคาดว่าในปี
 นี้กำลังซื้อของลูกค้ามีแนวโน้มดีขึ้นจากยอดเติมเงิน
 ที่เพิ่มสูงขึ้นในช่วงปลายปีที่ผ่านมา โดยบริษัทจะเพิ่ม
 ศักยภาพนวัตกรรมใหม่ จัดโปรโมชั่น พร้อมเพิ่ม
 เติมบริการต่าง ๆ สอดคล้องกับพฤติกรรมของผู้ใช้
 ที่เปลี่ยนแปลง รวมถึงร่วมกับพาร์ทเนอร์อีกอย่าง
 น้อย 1 รายในการเพิ่มจุดชำระผ่านเคาน์เตอร์
 แกดเซียร์อีก 800 สาขา รวมเป็นกว่า 4,000 สาขา
 เพื่อส่งเสริมบริการให้ครอบคลุมเพื่อรักษาฐาน
 ลูกค้าประจำที่มีการใช้งานต่อเนื่อง

นอกจากนี้ บริษัทยังมุ่งมั่นในการเพิ่มการเป็น
 ตัวแทนธนาคารอีก 1 ธนาคารจากเดิมที่มีอยู่
 8 ธนาคารให้เป็น 9 ธนาคาร พร้อมขยายบริการ
 ผากเงินและถอนเงินสำหรับกลุ่มลูกค้า CLMV ให้ได้
 ได้รับความสะดวกในการเข้าถึงบริการทางการเงินมาก
 ขึ้น รวมทั้งขยายพอร์ตสินเชื่อผ่านแอปพลิเคชันมือ
 ถือกลุ่มองค์กรขนาดใหญ่กว่า 1 ล้านราย วงเงิน
 ประมาณ 500-800 ล้านบาท โดยบริหาร NPL
 ให้น้อยกว่า 5% และจะจำหน่ายเครื่องใช้ไฟฟ้าและ
 โทรศัพท์มือถือเงินผ่อน (BNPL) ให้กลุ่มนี้เช่นกัน
 ซึ่งเชื่อว่าทั้งหมดจะเป็นการเพิ่มรายได้ให้กับกลุ่ม
 ธุรกิจการเงินครบวงจรเป็นอย่างดี

TAKUNI

เปิดแผนกลยุทธ์ปี67

ลุยต่อยอดธุรกิจรถไฟฟ้าครบวงจรอุตสาหกรรมผลิตแบตเตอรี่-เปิดสถานีชาร์จเพิ่ม
เล็งจับมือพันธมิตรทำธุรกิจเช่าซื้อรถมอเตอร์ไซค์ EV

ทาคูนี กรุ๊ป วางโมเดลยุทธศาสตร์ธุรกิจปี 2567 เดินหน้าลุยต่อยอดผลิตและจัดจำหน่ายรถไฟฟ้าพร้อมปล่อยสินเชื่อเช่าซื้อ เพื่อให้บริการครบวงจร อุตสาหกรรมผลิตแบตเตอรี่รถมอเตอร์ไซค์ไฟฟ้าในไตรมาส 2 และเปิดรับเพอร์โซลสถานีชาร์จในไตรมาส 3 ปีนี้ เล็งจับมือพันธมิตรทำธุรกิจเช่าซื้อรถมอเตอร์ไซค์ไฟฟ้ากระตุ้นกำลังซื้อ ยื่นเป้าหมายยอดขายรถมอเตอร์ไซค์ EV ปีนี้ขึ้นต่ำ 4,000 คัน ขณะที่บริษัทในกลุ่ม TAKUNI ที่ทำธุรกิจวางระบบและก่อสร้างระบบท่อแก๊สและน้ำมัน มีแนวโน้มเติบโตต่อเนื่อง หนุ่ยรายได้รวมปีนี้ขยายตัวไม่ต่ำกว่า 15%



นายชาติชาย พุฒนาวิชัย ประธานกรรมการ บริษัททาคูนี กรุ๊ป จำกัด (มหาชน) หรือ TAKUNI เปิดเผยว่า แผนการดำเนินธุรกิจในปี 2567 บริษัทมีเป้าหมายเดินหน้าต่อยอดธุรกิจที่เกี่ยวกับรถไฟฟ้า เพื่อให้การบริการผลิตและจัดจำหน่ายรถไฟฟ้าครบวงจรมากขึ้น โดยมีแผนที่จะทำโรงงานผลิตแบตเตอรี่รถไฟฟ้าของตัวเอง ซึ่งโรงงานดังกล่าว คาดว่าจะได้ข้อสรุปภายในไตรมาส 2 โดยจะใช้เงินลงทุนประมาณ 100 ล้านบาท

“การลงทุนเพื่อผลิตแบตเตอรี่รถมอเตอร์ไซค์ไฟฟ้าเอง จะทำให้เราสามารถบริหารจัดการเรื่องต้นทุนการวางรถได้ดียิ่งขึ้น เนื่องจากต้นทุนของรถมอเตอร์ไซค์ไฟฟ้าราว 40% เป็นต้นทุนเรื่องแบตเตอรี่ หากเราผลิตเองภายในประเทศ จะเป็นการเพิ่มมูลค่าทางอุตสาหกรรมผลิต (Local Content) ซึ่งจะได้รับสิทธิประโยชน์จากภาครัฐ ช่วยส่งเสริมการขายตัวและการตลาดของบริษัท รวมทั้งบริหารจัดการด้านคาร์บอนเครดิต นอกจากนี้เรายังได้รับสิทธิประโยชน์ทางด้านภาษีจากความร่วมมือเขตการค้าเสรีอาเซียน (AFTA) ทำให้เราบริหารจัดการราคาขายได้”
นายชาติชาย กล่าว

นายชาติชาย กล่าวอีกว่า แผนงานต่อมาก็คือการเพิ่มสถานีชาร์จ เนื่องจากสถานีชาร์จเป็นสิ่งจำเป็นที่จะสร้างความมั่นใจให้กับผู้ซื้อรถไฟฟ้า หากไม่มีสถานีชาร์จหรือมีสถานีชาร์จน้อย คนก็ไม่มั่นใจที่จะซื้อรถไฟฟ้า แต่การเพิ่มสถานีชาร์จ บริษัทจะไม่ลงทุนเอง แต่จะเปิดรับเพอร์โซล ซึ่งจะใช้เงินลงทุนไม่มากต่อสถานีลงทุนไม่เกิน 3 แสนบาท โดยคาดว่าจะสามารถดำเนินการได้ในไตรมาส 3 ของปีนี้



นอกจากนี้บริษัทอยู่ระหว่างศึกษาการทำธุรกิจปล่อยสินเชื่อรถมอเตอร์ไซค์ไฟฟ้า โดยมีแนวคิดที่จะร่วมมือกับพันธมิตรที่ทำธุรกิจเช่าซื้อและมีความเชี่ยวชาญด้านนี้อยู่แล้ว เนื่องจากการทำธุรกิจเช่าซื้อจะช่วยเพิ่มยอดขายรถมอเตอร์ไซค์ไฟฟ้าได้ดียิ่งขึ้น เพราะปัจจุบันยังไม่มีบริษัทใดที่ขายรถมอเตอร์ไซค์ไฟฟ้าที่ให้บริการเช่าซื้อด้วย ทั้งนี้คาดว่าจะภายในไตรมาส 4 ของปีนี้จะได้ข้อสรุปที่ชัดเจน

“แผนงานทั้งหมด ไม่ว่าจะเป็นการลงทุนทำโรงงานผลิตแบตเตอรี่ การสร้างมูลค่าด้านสิทธิประโยชน์และผลิตภัณฑ์ทั้งภายในและต่างประเทศ การเปิดรับเพอร์โซลเพื่อให้บริการสถานีชาร์จเพิ่มและการทำธุรกิจเช่าซื้อ ที่เราวางไว้ในปีนี้ จะช่วยต่อยอดการทำธุรกิจผลิตและจัดจำหน่ายรถมอเตอร์ไซค์ไฟฟ้าให้ครบวงจรมากยิ่งขึ้น และทำให้เราเติบโตอย่างยั่งยืนและมีความมั่นคงยิ่งขึ้น” นายชาติชาย กล่าว

TAKUNI

เปิดแผนกลยุทธ์ปี67

ลุยต่อยอดธุรกิจรถไฟฟ้าครบวงจรอุตสาหกรรมผลิตแบตเตอรี่-เปิดสถานีชาร์จเพิ่ม เล็งจับมือพันธมิตรทำธุรกิจเช่าซื้อมอเตอร์ไซค์ EV

ด้านดร.กฤตพงศ์ อรัชยพันธ์ลาภ ประธานเจ้าหน้าที่บริหาร บริษัททาคูนี กรุ๊ป จำกัด (มหาชน) กล่าวว่า ยอดขายรถมอเตอร์ไซค์ไฟฟ้าในปีนี้ บริษัทมั่นใจว่าจะมียอดขายไม่ต่ำกว่า 4,000 คัน ซึ่งคิดเป็นส่วนแบ่งการตลาดประมาณ 10% ของยอดขายทะเบียนรถมอเตอร์ไซค์ไฟฟ้าที่มีราว 32,000-36,000 คัน ทั้งนี้ยังไม่รวมยอดการส่งออกไปยังประเทศเพื่อนบ้าน และการค้าระหว่างองค์กรรูปแบบ B2B (Business to Business)



TAKUNI 

ทั้งนี้แผนธุรกิจโดยรวมของบริษัทยังคงมุ่งเน้นไปสู่ธุรกิจพลังงานสะอาด เนื่องจาก ถือเป็นเมกะเทรนด์ของโลกที่กำลังมาแรง และเป็นนโยบายหลักที่รัฐบาลให้การสนับสนุน โดยเฉพาะอย่างยิ่งธุรกิจรถไฟฟ้า โดยในช่วงที่ผ่านมาบริษัทได้มีการปรับโครงสร้างองค์กรเพื่อเตรียมความพร้อมรองรับธุรกิจใหม่ๆ ที่กำลังจะเกิดขึ้น ขณะนี้ธุรกิจปัจจุบันซึ่งเป็นธุรกิจที่สร้างรายได้และเติบโตได้ดี ทั้งธุรกิจทดสอบความปลอดภัยก็ยังคงเดินหน้าขยายตัวต่อเนื่องควบคู่กันไป รวมถึงการมองหาโอกาสใหม่ๆ ในการดำเนินธุรกิจเพิ่มเติม

นอกจากนี้บริษัทในกลุ่ม TAKUNI ที่อยู่ในตลาดหลักทรัพย์ ซึ่งดำเนินธุรกิจวางระบบและก่อสร้างระบบท่อแก๊สและน้ำมัน พร้อมแท็งก์ฟาร์ม มีแนวโน้มที่จะขยายตัวและเพิ่มศักยภาพในกลุ่มพันธมิตรทางธุรกิจให้มีการเติบโตต่อเนื่อง





นอร์ทอีส รับเบอร์

เป็นผู้ผลิตยางพารา **คุณภาพดีระดับโลก**
ชื่อเสียงยอมรับต่อลูกค้า ใช้พลังงานสะอาด
เป็นมิตรต่อชุมชนและสิ่งแวดล้อม
พัฒนารุรกิจไปสู่ อุตสาหกรรมปลายน้ำ



ผลิตภัณฑ์ของเรา



ยางแผ่นรมควัน



ยางแท่ง STR



ยางผสม

ชูวิทย์ จึงธนสมบูรณ์

ประธานเจ้าหน้าที่บริหาร

วิจัยกรุงศรี

ชี้แนวโน้มเศรษฐกิจโลกและไทยในปี 67 ฟื้นตัวท่ามกลางความไม่แน่นอน พร้อมปรับคาดการณ์การขยายตัวของเศรษฐกิจไทยอยู่ที่ 2.7%

วิจัยกรุงศรี โดย ดร.พิมพ์นารา ศรีบุญสี หัวหน้าทีมวิจัยเศรษฐกิจ ธนาคารกรุงศรีอยุธยา จำกัด (มหาชน) แถลงภาพรวมเศรษฐกิจโลกในปี 2567 มีแนวโน้มเติบโตต่ำใกล้เคียงกับปีก่อนที่ 3.1% พร้อมปรับคาดการณ์การขยายตัวของเศรษฐกิจไทยอยู่ที่ 2.7% ขณะที่ภาพรวมเศรษฐกิจในกลุ่มอาเซียน-5 ยังเติบโตต่อเนื่องอยู่ที่ 4.7%



เศรษฐกิจโลกในปี 2567 มีแนวโน้มเติบโตต่ำใกล้เคียงกับปีก่อนที่ 3.1% ซึ่งเป็นอัตราการขยายตัวที่ต่ำกว่าค่าเฉลี่ย 10 ปีในช่วงก่อนโควิด-19 ที่เฉลี่ยราว 3.7% เนื่องจากผลเชิงบวกจากการเปิดประเทศและมาตรการกระตุ้นช่วงโควิด-19 จะทยอยหมดลง ขณะที่ผลเชิงลบจากหลายปัจจัยอาจบั่นทอนการเติบโต ทั้งการชะลอตัวของเศรษฐกิจจีน ความเสี่ยงต่อภาวะชะงักงันทางเศรษฐกิจในยุโรป ภาวะภัยแล้งจากปรากฏการณ์เอลนีโญ (El Niño) สงครามรัสเซีย-ยูเครนและความตึงเครียดในตะวันออกกลาง การแบ่งขั้วทางเศรษฐกิจซึ่งนำโดยสหรัฐฯ และจีน ซึ่งจะส่งผลกระทบต่อห่วงโซ่อุปทานโลก และอาจทำให้กระแสโลกาภิวัตน์ที่แตกเป็นเสี่ยงเสี่ยง (Fragmented Globalization) สร้างแรงกระเพื่อมต่อการค้าและการลงทุนทั่วโลก นอกจากนี้ การใช้นโยบายอัตราดอกเบี้ยสูงในหลายประเทศในช่วงปี 2566-2567 จะกระทบต้นทุนและภาระหนี้ของภาครัฐและเอกชน ดังนั้น โดยภาพรวมแล้วเศรษฐกิจโลกยังมีความเสี่ยงที่จะชะงัก อย่างไรก็ตามแรงกดดันเงินเฟ้อที่มีแนวโน้มบรรเทาลงในปี 2567 จะช่วยเปิดทางให้ประเทศแกนหลักสามารถปรับลดดอกเบี้ยเพื่อประคองมิให้เศรษฐกิจอ่อนแอยาวนาน

วิจัยกรุงศรี

ชี้นำแนวโน้มเศรษฐกิจโลกและไทยในปี 67 ฟื้นตัวท่ามกลางความไม่แน่นอน

พร้อมปรับคาดการณ์การขยายตัวของเศรษฐกิจไทยอยู่ที่ 2.7%

สำหรับเศรษฐกิจไทยมีแนวโน้มเติบโตตามวัฏจักรเศรษฐกิจ แม้การฟื้นตัวจะยังไม่กระจายตัวและยังมีความไม่แน่นอนสูง โดยคาดว่าจะขยายตัวที่ 2.7% ในปี 2567 เติบโตจาก 1.9% ในปี 2566 ด้วยแรงส่งส่วนใหญ่จากปัจจัยภายในประเทศ ได้แก่ (i) การฟื้นตัวต่อเนื่องของภาคการท่องเที่ยว จากมาตรการสนับสนุนของภาครัฐและความสามารถในการรองรับนักท่องเที่ยวที่ปรับตัวขึ้น โดยคาดว่าจะมีนักท่องเที่ยวต่างชาติจะเพิ่มขึ้นจาก 28.2 ล้านคนในปี 2566 เป็น 35.6 ล้านคนในปี 2567 แม้จะยังไม่กลับสู่ระดับก่อนเกิดการระบาดของโควิดที่ 40 ล้านคน (ii) การบริโภคภาคเอกชนยังคงเติบโตต่อเนื่องที่ 3.1% แรง

หนุนจากการฟื้นตัวของภาคท่องเที่ยวและการจ้างงานที่เพิ่มขึ้น กอปรกับยังมีผลเชิงบวกจากนโยบายของภาครัฐที่ช่วยบรรเทาภาระค่าครองชีพและมาตรการกระตุ้นการใช้จ่าย (iii) การใช้จ่ายภาครัฐจะมีบทบาทมากขึ้นในการขับเคลื่อนเศรษฐกิจตั้งแต่ไตรมาส 2 ของปี 2567 หลังจาก พ.ร.บ.งบประมาณรายจ่ายประจำปีวงเงิน 3.48 ล้านล้านบาท (เพิ่มขึ้น 9.3% จากปีงบประมาณก่อน) ได้รับอนุมัติ ซึ่งจะส่งผลให้การบริโภคและการลงทุนภาครัฐกลับมาขยายตัวที่ 1.5% และ 2.4% ตามลำดับจากที่หดตัวในปี 2566 และ (iv) การลงทุนภาคเอกชนคาดว่าจะเติบโต 3.3% ตามการเติบโตของภาคบริการ และกลุ่มที่เกี่ยวข้อง

กับการลงทุนโครงสร้างพื้นฐาน รวมทั้งนโยบายภาครัฐในการส่งเสริมอุตสาหกรรมสำคัญๆ อย่างไรก็ตาม ภาคส่งออกยังคงมีแนวโน้มเติบโตต่ำเนื่องจากยังเผชิญแรงกดดันจากความอ่อนแอของเศรษฐกิจประเทศคู่ค้า แม้จะมีปัจจัยเฉพาะที่หนุนการส่งออกในบางกลุ่ม เช่น วัฏจักรการฟื้นตัวของสินค้าอิเล็กทรอนิกส์ อานิสงส์จากการรักษาความมั่นคงทางด้านอาหาร และความร่วมมือทางเศรษฐกิจภายในภูมิภาค (Regionalization) เป็นต้น โดยคาดว่าจะการส่งออกของไทยจะขยายตัวเพียง 2.5% ในปี 2567 จากที่หดตัว -1.7% ในปีก่อนหน้า

แม้เศรษฐกิจโดยรวมทยอยฟื้นตัว แต่อัตราการเติบโตยังคงมีแนวโน้มต่ำกว่าระดับ 3% ต่อเนื่องนับตั้งแต่มีการระบาดของโรคโควิด-19 ขณะที่อัตราเงินเฟ้อทั่วไปเฉลี่ยทั้งปี 2567 คาดว่าจะยังอยู่ในระดับต่ำต่อเนื่องที่ 1.1% ชะลอลงเล็กน้อยจาก 1.2% ในปีก่อน ปัจจัยดังกล่าวเพิ่มโอกาสที่ธนาคารแห่งประเทศไทยจะเริ่มปรับลดอัตราดอกเบี้ยนโยบายลงตั้งแต่ช่วงกลางปีเป็นต้นไป เพื่อสนับสนุนให้การฟื้นตัวทางเศรษฐกิจมีความต่อเนื่อง



โดยภาพรวมแล้ว เศรษฐกิจไทยในปี 2567 จะมีแนวโน้มปรับตัวดีขึ้น แต่อัตราการเติบโตยังอยู่ในระดับต่ำเมื่อเทียบกับประเทศในภูมิภาคอาเซียน สำหรับปัจจัยภายในประเทศที่อาจกดดันการเติบโตของเศรษฐกิจไทย ได้แก่ ปัญหาหนี้ครัวเรือนที่อยู่ในระดับสูงท่ามกลางต้นทุนการกู้ยืมที่สูงขึ้น ผลกระทบจากภัยแล้งที่อาจรุนแรงขึ้น รวมทั้งปัญหาเชิงโครงสร้าง เช่น ประชากรสูงวัย การขาดแคลนแรงงาน และความสามารถในการแข่งขันที่ลดลงในหลายอุตสาหกรรม ส่วนปัจจัยภายนอกที่อาจสร้างความเสี่ยงในปี 2567 ได้แก่ ผลกระทบจากอัตราดอกเบี้ยในประเทศแกนหลักของโลกที่สูงสุดในรอบกว่าสองทศวรรษอาจกดดันเศรษฐกิจโลกและภาคการเงิน การชะลอตัวของเศรษฐกิจจีนท่ามกลางความเปราะบางในภาคอสังหาริมทรัพย์ การแบ่งขั้วทางเศรษฐกิจระหว่างสหรัฐฯ และจีน รวมถึงความขัดแย้งทางภูมิรัฐศาสตร์ที่อาจขยายวงกว้างในระยะต่อไป

วิจัยกรุงศรี

ชี้แนวโน้มเศรษฐกิจโลกและไทยในปี 67 ฟื้นตัวท่ามกลางความไม่แน่นอน พร้อมปรับคาดการณ์การขยายตัวของเศรษฐกิจไทยอยู่ที่ 2.7%

แนวโน้มเศรษฐกิจภูมิภาคอาเซียนในปี 2567



สำหรับปี 2567 คาดว่าอัตราการเติบโตของเศรษฐกิจในกลุ่มอาเซียน-5 จะอยู่ที่ 4.7% เพิ่มขึ้นจากปีก่อนหน้าที่ขยายตัวประมาณ 4.2% โดยอุปสงค์ภายในประเทศยังคงเป็นแรงขับเคลื่อนสำคัญ กอปรกับการส่งออกมีแนวโน้มฟื้นตัวเล็กน้อยตามการคลี่คลายของภาวะชะงักงันด้านอุปทาน กำลังซื้อที่กระเตื้องขึ้นจากเงินเฟ้อที่ชะลอตัวลง และแรงกดดันจากสภาวะทางการเงินตึงตัวที่มีแนวโน้มลดลงในช่วงครึ่งหลังของปีนี้ อย่างไรก็ตาม ความท้าทายต่อเศรษฐกิจภูมิภาคที่สำคัญ ได้แก่ ความเสี่ยงจากปัจจัยภายนอก อาทิ เศรษฐกิจโลกที่ยังอ่อนแอ ความตึงเครียดทางภูมิรัฐศาสตร์ และปรากฏการณ์เอลนีโญ ซึ่งปัจจัยเหล่านี้จะเพิ่มความไม่แน่นอนต่อแนวโน้มการเติบโตของภูมิภาคผ่านช่องทางทั้งภาคการเงินและการค้า นอกจากนี้ นโยบายการคลังจะทวีความสำคัญมากขึ้นเรื่อยๆ เพื่อรองรับความท้าทายด้านอุปทานที่มีแนวโน้มเกิดบ่อยขึ้น สำหรับนโยบายการเงิน อัตราดอกเบี้ยนโยบายของสหรัฐฯ ที่อยู่ในระดับสูง และความเสี่ยงเงินเฟ้อจากราคาสินค้าโภคภัณฑ์ที่ผันผวน อาจทำให้ธนาคารกลางในภูมิภาคอาเซียนส่วนใหญ่ยังคงอัตราดอกเบี้ยนโยบายไว้จนถึงกลางปี 2567

ศูนย์วิจัย กสิกรไทย

ซี จีนปรับลดดอกเบี้ย LPR-5 ปี มากสุดเป็นประวัติการณ์ สะท้อนความกังวลในภาคอสังหาริมทรัพย์

จีนปรับลดดอกเบี้ยลูกค้าชั้นดีประเภท 5 ปี (5 Year - Loan Prime Rate) หรือดอกเบี้ยอ้างอิงสำหรับสินเชื่อที่อยู่อาศัยลงสูงสุดเป็นประวัติการณ์ถึง 0.25% จาก 4.20% มาอยู่ที่ 3.95% โดยตั้งแต่ปี 2562 ที่เริ่มมีการใช้ LPR 5 ปี การปรับลดดอกเบี้ยดังกล่าวอยู่ที่ครั้งละ 0.05-0.15% ซึ่งการปรับลดรอบหลังสุดในเดือน มิ.ย. 2566 จากระดับ 4.30% มาอยู่ที่ 4.20% ทั้งนี้ การปรับลดอัตราดอกเบี้ยดังกล่าวมีจุดประสงค์เพื่อลดภาระดอกเบี้ยสินเชื่อที่อยู่อาศัยเดิม และกระตุ้นให้เกิดการขอสินเชื่อที่อยู่อาศัยใหม่ ถือเป็นมาตรการทางการเงินเพิ่มเติมที่จะเข้ามาช่วยหนุนภาคอสังหาริมทรัพย์ของจีน ทั้งนี้จีนยังคงอัตราดอกเบี้ยลูกค้าชั้นดีประเภท 1 ปี (1 Year - Loan Prime Rate) ไว้ที่ 3.45% ตามเดิม Source: CEIC



ศูนย์วิจัยกสิกรไทย
开泰研究中心 KASIKORN RESEARCH CENTER



หลังจีนประกาศปรับลดอัตราดอกเบี้ยในวันที่ 20 ก.พ. 2567 ตลาดหุ้นจีน (ดัชนี CSI300) ปิดตลาดขยับเพียงเล็กน้อยที่ +0.2% ขณะที่ค่าเงินหยวนปิดตลาดที่ 7.1925 แทนไม่เปลี่ยนแปลงจาก 7.1981 ในวันที่ 19 ก.พ. 2567 Source: Bloomberg

การปรับลดดอกเบี้ยของจีนน่าจะช่วยกระตุ้นให้เกิดการขอสินเชื่อที่อยู่อาศัยใหม่ค่อนข้างจำกัด หลังจีนมีนโยบายสามเส้นแดง (Three Red Line) อัตราดอกเบี้ย 5 Year LPR ได้ปรับลดลงทั้งหมด 45 bps (ไม่รวมการปรับลดครั้งล่าสุด) แต่ยอดขายบ้านใหม่จีนของ 100 บริษัทพัฒนาอสังหาริมทรัพย์ของจีนยังหดตัว

ปัญหาสำคัญของภาคอสังหาริมทรัพย์คือความเชื่อมั่นที่ลดลง ทั้งจากสถานการณ์เศรษฐกิจในประเทศ และปัญหาโครงการบ้านที่ยังสร้างไม่เสร็จ ซึ่งตั้งแต่ต้นปีทางการจีนได้ออกมาตรการเข้ามาช่วยภาคอสังหาริมทรัพย์ฝั่งอุปสงค์และอุปทาน สะท้อนความกังวลในตลาดอสังหาริมทรัพย์มากขึ้น

ศูนย์วิจัย กลสิกรไทย

ซี จีนปรับลดดอกเบี้ย LPR-5 ปี มากสุดเป็นประวัติการณ์ สะท้อนความกังวลในภาคอสังหาริมทรัพย์

มาตรการทางฝั่งอุปสงค์ :

ในเมืองซูโจวและนครเซี่ยงไฮ้ได้มีการผ่อนปรนจํากัดซื้อบ้าน และล่าสุดมณฑลไห่หนานได้ปรับลดอัตราส่วนเงินดาวน์ สำหรับการซื้อบ้านหลังแรก

มาตรการในฝั่งอุปทาน :

ธนาคารใหญ่ของจีนได้เริ่มการพิจารณาวงเงินกู้จัดสรรให้กับโครงการอสังหาริมทรัพย์ต่างๆ ที่เข้าเกณฑ์ได้รับ ความช่วยเหลือ (Whitelist) ซึ่งยังคงติดตามความคืบหน้าต่างๆ ต่อไป



ศูนย์วิจัยกลสิกรไทย
开泰研究中心 KASIKORN RESEARCH CENTER



ศูนย์วิจัยกลสิกรไทยมองว่าในปี 2567 จีนมีแนวโน้มที่จะปรับลดอัตราดอกเบี้ยลงได้อีก ท่ามกลางประเด็นอสังหาริมทรัพย์ที่ยังไม่ฟื้น ทำให้ มาตรการผ่อนคลายทางการเงินเพิ่มเติมยังมีความจำเป็น ในขณะที่อัตราเงินเฟ้อที่อยู่ในระดับต่ำ ประกอบกับทิศทางอัตราดอกเบี้ยของโลกที่มี แนวโน้มปรับต่ำลง ช่วยลดแรงกดดันส่วนต่างดอกเบี้ยและการไหลออกของเงินทุนจากจีน ทั้งนี้ การลดดอกเบี้ยเป็นส่วนหนึ่งของมาตรการ ผ่อนคลายทางการเงิน ยังมีมาตรการอื่นๆ เช่น การปรับลด RRR ที่สามารถทำได้เพิ่มเติม

ติดตามเป้าหมายตัวเลขเศรษฐกิจที่สำคัญของจีนและทิศทางการดำเนินนโยบายได้ในการประชุมสภาประชาชนแห่งชาติของจีน ในเดือน มี.ค. 2567 ที่จะถึงนี้

บลจ. อเบอร์ดีน

มองหุ้นไทยสิ้นปี 1,560 จุด ชูหุ้นเล็ก-กลางยังเด่น แนะนำตราสารหนี้ หลบความผันผวนเศรษฐกิจโลก

บลจ.อเบอร์ดีน ส่องตลาดหุ้นไทย คาดดัชนีสิ้นปีนี้ 1,406 - 1,560 จุด แนะนำหุ้นเล็ก-กลาง คุณภาพดี เติบโตก้าวกระโดด น่าสนใจกว่าหุ้นใหญ่ พร้อมกระจายลงทุนตราสารหนี้ รับความเสี่ยงงวดอกเบี้ยและความผันผวนของเศรษฐกิจโลก

นางสาวอรุณรัตน์ ภิโยดิภักษ์ Head of Equities บริษัทหลักทรัพย์จัดการกองทุน (บลจ.) อเบอร์ดีน (ประเทศไทย) เปิดเผยว่า กลุ่ม abrdn (อเบอร์ดีน) ยังมีมุมมองในเชิงบวกต่อการลงทุนในตลาดหุ้นไทย และคาดว่าปีนี้ดัชนีน่าจะอยู่ในกรอบ 1,406-1,560 จุด ทั้งนี้เชื่อมั่นว่าเศรษฐกิจไทย น่าจะเติบโตไม่ต่ำกว่า 3% ซึ่งน่าจะเติบโตและดีกว่าปีก่อน ขณะที่ส่วนของกำไรต่อหุ้นของบริษัท

จดทะเบียน (EPS) อยู่ที่ 5% ซึ่งเติบโตจากปีก่อนที่ -8% โดยมองว่าหุ้นขนาดกลางและเล็ก จะยังเป็นกลุ่มที่น่าสนใจ โดยเฉพาะกลุ่มที่น่าจะมีโอกาสเติบโตและขับเคลื่อนเศรษฐกิจ เช่นกลุ่มท่องเที่ยวและกลุ่มเฮลท์แคร์ ซึ่งจะได้รับประโยชน์จากนโยบายการกระตุ้นภาคการท่องเที่ยว ที่ตั้งเป้าจำนวนนักท่องเที่ยวต่างชาติประมาณ 33-35 ล้านคนในปี

อเบอร์ดีนให้ความสำคัญกับการคัดเลือกหุ้นขนาดกลางและเล็กที่มีคุณภาพและศักยภาพในการเติบโตสูง และราคายังอยู่ในระดับต่ำ โดยแนะนำ กองทุนเปิด อเบอร์ดีน สมอล-มิดแคป (ABSM) ซึ่งมีความเสี่ยงระดับ 6 เน้นลงทุนในหุ้นที่จดทะเบียนในตลาดหลักทรัพย์แห่งประเทศไทยที่มีมูลค่าหลักทรัพย์ตาม

ราคาตลาดไม่เกิน 80,000 ล้านบาท ณ วันทำการก่อนหน้าวันที่ลงทุน และมีนโยบายการลงทุนใน 4 ธีมหลัก ได้แก่ กลุ่มท่องเที่ยว กลุ่มการแพทย์และความงาม กลุ่มอาหารและเครื่องดื่ม รวมถึงกลุ่มที่ได้ประโยชน์จากแนวโน้มการย้ายฐานการผลิตมายังประเทศไทย โดยจะได้ประโยชน์จากการลงทุนโดยตรงจากต่างประเทศ (FDI) ซึ่งในพอร์ตจะมีหุ้น 20-30 ตัว ซึ่ง 5 หุ้นที่ลงทุนถือสูงสุดในพอร์ต ได้แก่ SISB , MEGA, WHA ,HUMAN และ PR9 รวมทั้งยังลงทุนหุ้น CENTEL, MOSHI เป็นต้น (ที่มา: abrdn, ณ 31 มกราคม 2567) โดยมีให้เลือกทั้ง ชนิดสะสมมูลค่า (ABSM) ชนิดเพื่อการออม (ABSM-SSF) และชนิดเพื่อการเลี้ยงชีพ (ABSM-RMF)

ด้านนายพงศ์ธาริน ทรัพย์านนท์ Head of Fixed income and Asset Allocation กล่าวว่า อเบอร์ดีนยังมองว่าภาพรวมเศรษฐกิจโลกในช่วงครึ่งปีแรก น่าจะยังต้องเผชิญกับความผันผวนของเงินเฟ้อ ซึ่งจะส่งผลต่อภาวะการลงทุนให้มีความผันผวนตามไปด้วย คาดการณ์ว่าเศรษฐกิจโลกปีนี้จะชะลอตัวแต่ไม่รุนแรง โดยมองว่าเงินเฟ้อจะอยู่ในช่วงขาลง แม้ระหว่างทางอาจมีความผันผวนจากปัจจัยความตึงเครียดด้านภูมิรัฐศาสตร์ (Geopolitical risks) ขณะที่เศรษฐกิจสหรัฐฯ มีโอกาสเข้าสู่ภาวะชะลอตัวแบบ Soft Landing โดยคาดการณ์ว่าสหรัฐฯ ได้สิ้นสุดวัฏจักรดอกเบี้ยขาขึ้นแล้ว และจะเริ่มเห็นธนาคารกลางสหรัฐฯ ปรับลดอัตราดอกเบี้ยนโยบายลงในช่วงปลายไตรมาส 2 ปีนี้ โดยคาดการณ์ว่าธนาคารกลางสหรัฐฯ จะปรับลดอัตราดอกเบี้ยมากกว่าที่ตลาดคาด โดยประเมินกรอบดอกเบี้ยปี 2567 จะลดลงมาอยู่ที่ 3.25-3.5% และอัตราดอกเบี้ยจะทยอยปรับลดลงจนจบวัฏจักรดอกเบี้ยขาขึ้นที่อัตราดอกเบี้ยประมาณ 2.00-2.25% ภายในปี 2568

ขณะที่ยุโรปได้เข้าสู่ภาวะเศรษฐกิจชะลอตัวตั้งแต่ไตรมาสสุดท้ายของปี 2566 โดยคาดการณ์ว่าเศรษฐกิจยุโรปในปี 2567 จะเติบโตเท่ากับปีก่อนหน้า และคาดการณ์ว่าเศรษฐกิจประเทศตลาดเกิดใหม่จะยังคงขยายตัวเพิ่มขึ้นแต่เพิ่มขึ้นน้อยกว่าปีก่อนหน้า ทั้งนี้ คาดการณ์ว่าแนวโน้มอัตราดอกเบี้ยประเทศตลาดเกิดใหม่จะเข้าสู่วัฏจักรดอกเบี้ยขาลงในช่วงครึ่งปีหลังของปีนี้เช่นเดียวกับประเทศตลาดพัฒนาแล้ว

อเบอร์ดีนแนะนำลงทุนในตราสารหนี้ Investment Grade เนื่องจากน่าจะได้รับผลกระทบไม่มาก หากเศรษฐกิจสหรัฐฯอเมริกาเกิดภาวะถดถอยแรงกว่าที่คาดการณ์ไว้ โดยปัจจุบัน ผลตอบแทนของ Investment Grade อยู่ในระดับ 6-7% ต่อปี ขณะที่ตราสารหนี้ในประเทศตลาดเกิดใหม่ (Emerging Market) มีความน่าสนใจ และแนวโน้มอัตราดอกเบี้ยอยู่ในทิศทางขาลง โดยเฉพาะในช่วงครึ่งปีหลัง ซึ่งไทยเป็นเป็นหนึ่งในประเทศที่คาดว่าจะมีการลดดอกเบี้ยลง 1 ครั้งในครึ่งปีหลัง ทำให้การลงทุนในตราสารหนี้ที่น่าสนใจ

บลจ. อเบอร์ดีน

มองหุ้นไทยสิ้นปี 1,560 จุด ชูหุ้นเล็ก-กลางยังเด่น แนะนำตราสารหนี้ หลบความผันผวนเศรษฐกิจโลก

อเบอร์ดีน แนะนำกองทุนตราสารหนี้และกองทุนหุ้นต่างประเทศ เพื่อกระจายความเสี่ยงรับตลาดผันผวน ได้แก่

1.กองทุนเปิด อเบอร์ดีน โกลบอล เอนแฮนซ์ ฟิกซ์ อินคัม ฟันด์ - ชนิดสะสมมูลค่า (ABGFIX-A)

กองทุนนี้มีความเสี่ยงระดับ 4 โดยลงทุนผ่านกองทุนหลักต่างประเทศ abrdn SICAV I - Short Dated Enhanced Income Fund, Class Z Acc USD โดยพอร์ตการลงทุนของกองทุนหลัก เน้นลงทุนในตราสารหนี้คุณภาพสูงทั่วโลก เพื่อเพิ่มโอกาสสร้างผลตอบแทนบนความผันผวนที่ต่ำกว่า โดยกองทุนหลักมี Yield to Maturity ในระดับ 6.00% และมีอายุเฉลี่ยของตราสารหนี้ 1.30 ปี (ที่มา: abrdn, ณ มกราคม 2567)

2.กองทุนเปิด อเบอร์ดีน โกลบอล ไดนามิก ดีวีเดน ฟันด์ (ABGDD)

ความเสี่ยงกองทุนระดับ 6 เพิ่มโอกาสรับผลตอบแทนอย่างสม่ำเสมอพร้อมการเติบโตของเงินลงทุน เน้นลงทุนในหุ้นเด่นทั่วโลก ผสมผสานลงทุนระหว่างหุ้นเติบโต และหุ้นคุณค่าผ่านกองทุนหลักต่างประเทศ abrdn SICAV I - Global Dynamic Dividend Fund Z Gross MInc USD โดยมีให้เลือกทั้งชนิดสะสมมูลค่า (ABGDD-A) ชนิดเพื่อการรวม (ABGDD-SSF) ชนิดรับซื้อคืนอัตโนมัติ (ABGDD-R) และชนิดเพื่อการเลี้ยงชีพ (ABGDD-RMF)

3.กองทุนเปิด อเบอร์ดีน อเมริกัน ไทรท - สمولเลอร์ คอมพานี ฟันด์ (ABAGS)

ความเสี่ยงกองทุนระดับ 6 โดยกองทุนหลัก abrdn SICAV I - North American Smaller Companies Fund Z Acc USD ค้นหาหุ้นเล็กขนาดกลางในสหรัฐฯ ที่มีศักยภาพเติบโตแบบก้าวกระโดด เน้นลงทุนในหุ้นประเทศสหรัฐอเมริกา หรือแคนาดา มีให้เลือกทั้งชนิดสะสมมูลค่า (ABAGS) และชนิดเพื่อการรวม (ABAGS-SSF)



ติดต่ออเบอร์ดีนเพื่อสอบถามรายละเอียดเพิ่มเติมหรือรับหนังสือชี้ชวน
โทร 02-352-3388

SUPEREIF

จ่ายปันผลครั้งที่ 17 ในอัตรา 0.08841 บาทต่อหน่วย วันที่ 21 มีนาคม 2567 นี้

นายพรสิทธิ์ พลอยกระจำว รองกรรมการผู้จัดการ Head of Real Estate & Infrastructure Investment บริษัทหลักทรัพย์จัดการกองทุนรวม บิวหลวง จำกัด หรือ BBLAM เปิดเผยว่า กองทุนรวมโครงสร้างพื้นฐานโรงไฟฟ้า ซุปเปอร์ เอนเนอร์ยี (SUPEREIF) จะจ่ายเงินปันผลครั้งที่ 17 จากผลการดำเนินงานไตรมาสที่ 4 หรือระหว่างวันที่ 1 ตุลาคม 2566 ถึงวันที่ 31 ธันวาคม 2566 และกำไรสะสม ในอัตราหน่วยลงทุนละ 0.08841 บาท และจะจ่ายเงินลดทุนครั้งที่ 4 จากผลการดำเนินงานไตรมาสที่ 2-4 ปี 2566 หรือระหว่างวันที่ 1 เมษายน - 31 ธันวาคม 2566 ในอัตรา 0.281 บาทต่อหน่วย โดยกำหนดวันปิดสมุดทะเบียนพักการโอนหน่วยลงทุน เพื่อกำหนดสิทธิรับเงินปันผลและเงินลดทุนในวันที่ 7 มีนาคม 2567 และกำหนดจ่ายเงินปันผลและเงินลดทุนให้ผู้ถือหน่วยลงทุนในวันที่ 21 มีนาคม 2567

เมื่อนับรวมตั้งแต่จัดตั้งกองทุน จนถึงการประกาศจ่ายเงินครั้งล่าสุด SUPEREIF จ่ายเงินปันผลรวม 17 ครั้ง คิดเป็นเงิน 3.10065 บาทต่อหน่วย และจ่ายเงินลดทุนไป 4 ครั้ง คิดเป็นเงิน 0.501 บาทต่อหน่วย รวมเป็นเงินปันผลและเงินลดทุนที่จ่ายออกไปทั้งสิ้น 3.60165 บาทต่อหน่วย

ทั้งนี้ ในการพิจารณาจ่ายเงินปันผล กองทุนฯ ต้องกันสำรองเงินไว้บางส่วนจากรายได้จากการลงทุนสุทธิ เพื่อให้มีสภาพคล่องคงเหลือเพียงพอสำหรับการจ่ายชำระคืนเงินต้น และดอกเบี้ยที่กำลังจะถึงกำหนดชำระ ตลอดจนค่าใช้จ่ายอื่นๆ ในการดำเนินงานตามปกติของกองทุนในขนาดวันใกล้ก่อนที่จะได้รับรายได้สุทธิอีกครั้ง

อย่างไรก็ดี ตั้งแต่ปีปฏิทิน 2566 เป็นต้นไป หากกองทุนฯ จะจ่ายเงินลดทุนสำหรับรอบผลการดำเนินงานระหว่างปีปฏิทิน กองทุนฯ จะรวบรวมเงินลดทุนดังกล่าวไปจ่ายพร้อมกับเงินจ่ายที่จะพิจารณาจากรอบผลการดำเนินงานสุดท้ายของปีปฏิทินนั้น ๆ โดยสำหรับรอบผลการดำเนินงานระหว่างวันที่ 1 เมษายน 2566 ถึงวันที่ 30 มิถุนายน 2566 กองทุนฯ มีสภาพคล่องคงเหลือหลังจากการจ่ายเงินปันผลและการกันสำรองต่างๆ ประมาณ 32.2 ล้านบาท หรือ 0.06260 บาทต่อหน่วย สำหรับรอบผลการดำเนินงานระหว่างวันที่ 1 กรกฎาคม 2566 ถึงวันที่ 30 กันยายน 2566 กองทุนฯ มีสภาพคล่องคงเหลือหลังจากการจ่ายเงินปันผลและการกันสำรองต่างๆ ประมาณ 58.1 ล้านบาท หรือ 0.11284 บาท

ต่อหน่วย และสำหรับรอบผลการดำเนินงานระหว่างวันที่ 1 ตุลาคม 2566 ถึงวันที่ 31 ธันวาคม 2566 กองทุนฯ มีสภาพคล่องคงเหลือหลังจากการจ่ายเงินปันผลและการกันสำรองต่างๆ ประมาณ 54.8 ล้านบาท หรือ 0.10634 บาทต่อหน่วย

สรุปผลการดำเนินงานไตรมาสที่ 4 ปี 2566 พบว่ามีรายได้รวมเท่ากับ 203.6 ล้านบาท เพิ่มขึ้น 8.8% จากไตรมาสเดียวกันของปีก่อน โดยมีสาเหตุหลักมาจากการได้รับค่าสินไหมทดแทนจากเหตุการณ์น้ำท่วมในปี 2563 ที่โครงการหินทราย และเพิ่มขึ้น 17.7% จากไตรมาสก่อน ส่วนรายได้จากการลงทุนสุทธิเท่ากับ 156.5 ล้านบาท เพิ่มขึ้น 8.5% จากไตรมาสเดียวกันของปีก่อน สาเหตุจากราย

ได้รวมเพิ่มขึ้นมากกว่าค่าใช้จ่ายรวมที่เพิ่มขึ้น และมีอัตรากำไรจากรายได้จากการลงทุนสุทธิ 76.9% ลดลงจาก 77.1% ในไตรมาสเดียวกันของปีก่อน

สำหรับผลการดำเนินงานประจำปี 2566 พบว่ามีรายได้รวมเท่ากับ 818.8 ล้านบาท เพิ่มขึ้น 2.4% จากปีก่อน โดยสาเหตุหลักของการเพิ่มขึ้นเป็นเช่นเดียวกับที่ได้กล่าวไว้แล้วในผลการดำเนินงานไตรมาส 4 ปี 2566 ส่วนรายได้จากการลงทุนสุทธิในปี 2566 อยู่ที่ 632.4 ล้านบาท เพิ่มขึ้น 0.2% จากปีก่อน สาเหตุจากรายได้รวมเพิ่มขึ้นมากกว่าค่าใช้จ่ายรวมที่เพิ่มขึ้น และมีอัตรากำไรจากรายได้จากการลงทุนสุทธิ 77.2% ลดลงจาก 79.0% ในปีก่อน



SUPEREIF

จ่ายปันผลครั้งที่ 17 ในอัตรา 0.08841 บาทต่อหน่วย
วันที่ 21 มีนาคม 2567 นี้



SUPER ENERGY POWER PLANT INFRASTRUCTURE FUND
กองทุนรวมโครงสร้างพื้นฐานโรงไฟฟ้า ซุปเปอร์ เอนเนอร์ยี



กองทุนรวม SUPEREIF ลงทุนในสิทธิในรายได้สุทธิจากการดำเนินโครงการกิจการโรงไฟฟ้าพลังงานแสงอาทิตย์แบบติดตั้งบนพื้นดินขนาดเล็กมากของบริษัท 17 วัตต์วิวี โฮลดิ้ง จำกัด และ บริษัท เฮอร์ แพลนเน็ท เมเนจเม้นท์ (ประเทศไทย) จำกัด จำนวน 19 โครงการ ตั้งอยู่ในพื้นที่ 8 จังหวัด ได้แก่ ปทุมธานี สระบุรี สมุทรสาคร สมุทรปราการ ปราจีนบุรี สระแก้ว พิจิตร และเพชรบูรณ์ โดยมีปริมาณพลังไฟฟ้าสูงสุดที่เสนอขายตามที่ระบุในสัญญาซื้อขายไฟฟ้ากับการไฟฟ้าส่วนภูมิภาค หรือการไฟฟ้านครหลวง (แล้วแต่กรณี) รวม 118 เมกะวัตต์

ขณะที่ ระยะเวลาโอนสิทธิรายได้สุทธิ เริ่มตั้งแต่วันที่ 14 สิงหาคม 2562 จนถึงวันสิ้นสุดสัญญาซื้อขายไฟฟ้าแต่ละโครงการ ซึ่งระยะเวลาซื้อขายไฟฟ้าภายใต้สัญญาซื้อขายไฟฟ้าของโครงการโรงไฟฟ้าทั้งหมดอยู่ที่ประมาณ 21-22 ปี นับจากวันที่ 14 สิงหาคม 2562 โดยวันสิ้นสุดสัญญาซื้อขายไฟฟ้าของโรงไฟฟ้าโครงการสุดท้ายจะสิ้นสุดในวันที่ 26 ธันวาคม 2584

ผู้ลงทุนต้องทำความเข้าใจ ลักษณะสินค้า เงื่อนไขผลตอบแทน และความเสี่ยง ก่อนตัดสินใจลงทุน ผลการดำเนินงานในอดีต มิได้เป็นสิ่งยืนยันถึงผลการดำเนินงานในอนาคต

"โรงงานใหม่แปรรูปสาธิตรายใหญ่ และมีเทคโนโลยีการผลิตที่ทันสมัยที่สุดในประเทศ"



ดร.ชาญกฤษ เดชวิทักษ์

รองประธานกรรมการบริหารและกรรมการผู้จัดการ
บริษัท ที เอส ฟลาวมิลล์ จำกัด (มหาชน)





อินไซด์

Business

ADVICE ปักหมุดแลนด์มาร์คมิชชูส "เซ็นทรัล นครสวรรค์" เร่งเครื่องขยาย 390 สาขาทั่วประเทศภายในปี 69

ทีมเคทีซี Outsource Sales Distribution จัดโครงการ Love & Share ตลอด 12 ปี มอบเงินบริจาคสู่สังคมกว่า 4 ล้านบาท



TMILL จัดกิจกรรม "คาราวาน สร้างชุมชนยั่งยืน"

EXIM BANK ลงนาม MOU กับองค์การสภาพัฒนาการค้าฮ่องกง สนับสนุนการค้าและการลงทุนไทย-ฮ่องกง





สรุป ภาพรวมตลาด

ดัชนี

SET FTSE SET/FTSE ASEAN

ข้อมูลล่าสุด 23 ก.พ. 2567 17:31:51
สถานะตลาด : Closed

ดัชนี	ล่าสุด	เปลี่ยนแปลง	เปิด	สูงสุด	ต่ำสุด	ปริมาณ ('000 หุ้น)	มูลค่า (ล้านบาท.)
SET	1,398.14	-4.33 (-0.31%)	1,404.26	1,404.84	1,396.77	16,090,474	48,385.71
SET50	855.12	-2.42 (-0.28%)	858.19	858.64	853.39	1,310,024	29,202.80
SET50FF	854.24	-3.08 (-0.36%)	857.47	857.98	852.43	1,310,024	29,202.80
SET100	1,893.84	-6.77 (-0.36%)	1,902.93	1,903.82	1,890.89	2,043,388	36,174.51
SET100FF	1,893.24	-8.16 (-0.43%)	1,902.68	1,903.69	1,890.00	2,043,388	36,174.51
sSET	902.57	+3.93 (+0.44%)	902.85	906.64	901.55	1,183,474	4,298.92
SETCLMV	839.54	-5.90 (-0.70%)	845.23	846.26	838.72	601,259	17,866.64
SETHD	1,109.69	-12.64 (-1.13%)	1,121.99	1,123.07	1,107.73	718,633	10,158.90
SETESG	910.18	-4.68 (-0.51%)	914.64	915.11	908.67	1,349,489	29,665.17
SETWB	822.44	-4.02 (-0.49%)	826.48	826.87	820.15	636,192	9,358.04
mai	421.72	+0.45 (+0.11%)	422.57	424.11	420.83	958,252	2,685.74

SET



หมายเหตุ

- ข้อมูลเพื่อการศึกษาระยะสั้นหรือใช้งานส่วนบุคคลเท่านั้น ไม่ใช่เพื่อประกอบการซื้อขายหลักทรัพย์
- ข้อมูลปริมาณและมูลค่าเงินวันหลังเวลา 17.35 น. เป็นข้อมูลที่มีการซื้อขาย DFX

ภาพรวมภาวะตลาด		ข้อมูลล่าสุด 23 ก.พ. 2567 17:31:51			
		SET		mai	
สถานะ	หลักทรัพย์	ปริมาณ ('000 หุ้น)	หลักทรัพย์	ปริมาณ ('000 หุ้น)	
▲ เพิ่มขึ้น	194	2,277,346	49	98,967	
↔ ไม่เปลี่ยนแปลง	186	805,103	66	472,568	
▼ ลดลง	273	1,644,854	94	365,611	
จำนวนรายการ	SET	544,784	mai	80,214	

ผลการดำเนินงาน		ข้อมูล ณ วันที่ 22 ก.พ. 2567	
		SET	mai
มูลค่าหลักทรัพย์ตามราคาตลาด (ลบ.)		17,323,848.17	425,986.22
อัตราหมุนเวียนปริมาณการซื้อขาย (YTD) (%)		29.81	8.96
P/E (เท่า)		17.63	99.41
P/BV (เท่า)		1.35	2.15
อัตราเงินปันผลตอบแทน (%)		3.33	1.59
กำไรสุทธิต่อหุ้น		79.55	4.24

%การเปลี่ยนแปลงของดัชนี		ข้อมูล ณ วันที่ 22 ก.พ. 2567	
		SET	mai
ในรอบ 3 เดือนล่าสุด		-0.83%	+3.50%
ในรอบ 6 เดือนล่าสุด		-9.26%	-9.76%
YTD (Year to Date)		-0.95%	+2.35%

หมายเหตุ

- ไม่รวมหลักทรัพย์ที่ไม่มีการซื้อขาย
- หลักทรัพย์ต่างประเทศจะไม่ถูกรวมในการคำนวณข้อมูล อัตราส่วนราคาปิดต่อกำไรต่อหุ้น อัตราส่วนราคาตลาดต่อมูลค่าหุ้นทางบัญชี อัตราเงินปันผลตอบแทน มูลค่าหลักทรัพย์ตามราคาตลาด และอัตราหมุนเวียนปริมาณการซื้อขาย
- ไม่นำหลักทรัพย์ในหมวดกองทุนรวมหรือสิทธิประโยชน์เข้าร่วมคำนวณ (มีผลตั้งแต่ 31 มีนาคม 2552 เป็นต้นไป)

SET

10 อันดับ สูงสุด

มูลค่าซื้อขาย 10 อันดับ

หลักทรัพย์	ล่าสุด	เปลี่ยนแปลง	มูลค่า AOM (1000 บาท)
☆ TRUE	7.25	+0.70 (+10.69%)	2,269,478.12
☆ SCB	112.50	+1.50 (+1.35%)	2,116,130.05
☆ BBL	142.50	-2.50 (-1.72%)	2,046,149.30
☆ PTT	36.00	0.00 (0.00%)	1,710,470.10
☆ CPALL	57.25	0.00 (0.00%)	1,631,076.85
☆ COM7	20.90	-1.60 (-7.11%)	1,590,288.39
☆ KBANK	124.00	-0.50 (-0.40%)	1,378,405.70
☆ KTB	16.30	-0.30 (-1.81%)	1,209,084.74
☆ PTTEP	154.00	0.00 (0.00%)	1,192,807.85
☆ DELTA	73.75	-0.50 (-0.67%)	932,043.15

ปริมาณซื้อขาย 10 อันดับ

หลักทรัพย์	ล่าสุด	เปลี่ยนแปลง	ปริมาณ AOM (หุ้น)
☆ ITD	0.94	+0.22 (+30.56%)	557,199,000
☆ TRUE	7.25	+0.70 (+10.69%)	320,426,400
☆ NWR	0.41	+0.07 (+20.59%)	226,911,600
☆ CHG	2.90	-0.12 (-3.97%)	173,247,300
☆ BANPU	5.80	-0.30 (-4.92%)	147,729,900
☆ TTB	1.88	+0.02 (+1.08%)	137,329,500
☆ AAV	2.30	0.00 (0.00%)	136,562,900
☆ TRC	0.33	+0.03 (+10.00%)	120,701,600
☆ AJA	0.29	+0.02 (+7.41%)	113,846,200
☆ NL	2.64	0.00 (0.00%)	85,794,700

ราคาเพิ่มขึ้น 10 อันดับ

หลักทรัพย์	ล่าสุด	เปลี่ยนแปลง	ปริมาณ AOM (หุ้น)
☆ ITD	0.94	+0.22 (+30.56%)	557,199,000
☆ NWR	0.41	+0.07 (+20.59%)	226,911,600
☆ PPPM	0.06	+0.01 (+20.00%)	388,600
☆ MALEE	11.50	+1.60 (+16.16%)	48,011,100
☆ SUN	6.10	+0.75 (+14.02%)	20,141,700
☆ GIFT	5.50	+0.66 (+13.64%)	22,776,300
☆ ALLA	1.76	+0.19 (+12.10%)	12,370,700
☆ KAMART	17.10	+1.70 (+11.04%)	45,340,200
☆ TRUE	7.25	+0.70 (+10.69%)	320,426,400
☆ JDF	2.36	+0.22 (+10.28%)	3,340,500

ราคาลดลง 10 อันดับ

หลักทรัพย์	ล่าสุด	เปลี่ยนแปลง	ปริมาณ AOM (หุ้น)
☆ CHOTI	112.50	-14.50 (-11.42%)	9,800
☆ RCL	23.50	-3.00 (-11.32%)	14,132,500
☆ EMC	0.08	-0.01 (-11.11%)	324,200
☆ TPOLY	0.83	-0.09 (-9.78%)	5,947,500
☆ SMT	2.96	-0.32 (-9.76%)	11,721,300
☆ TRUBB	1.32	-0.13 (-8.97%)	25,203,600
☆ SCI	0.92	-0.08 (-8.00%)	9,396,000
☆ NUSA	0.47	-0.04 (-7.84%)	77,298,800
☆ COM7	20.90	-1.60 (-7.11%)	75,862,700
☆ EE	0.27	-0.02 (-6.90%)	17,136,900

mai

10 อันดับ สูงสุด

มูลค่าซื้อขาย 10 อันดับ

หลักทรัพย์	ล่าสุด	เปลี่ยนแปลง	มูลค่า AOM ('000 บาท)
☆ NAT	7.90	-0.80 (-9.20%)	936,466.22
☆ MASTER	72.75	+4.75 (+6.99%)	457,530.10
☆ PANEL	3.18	-0.32 (-9.14%)	146,881.32
☆ XO	25.75	-0.25 (-0.96%)	127,396.95
☆ JPARK	7.10	-0.60 (-7.79%)	114,316.41
☆ MCA	3.28	-0.26 (-7.34%)	100,131.40
☆ TRP	14.20	-0.20 (-1.39%)	84,561.03
☆ KLINIQ	43.25	+0.75 (+1.76%)	57,117.88
☆ MTW	2.54	-0.16 (-5.93%)	48,543.29
☆ NETBAY	22.70	-0.70 (-2.99%)	42,862.88

ปริมาณซื้อขาย 10 อันดับ

หลักทรัพย์	ล่าสุด	เปลี่ยนแปลง	ปริมาณ AOM (หุ้น)
☆ NEWS	0.02	0.00 (0.00%)	335,130,400
☆ NAT	7.90	-0.80 (-9.20%)	108,767,600
☆ CIG	0.08	0.00 (0.00%)	54,406,900
☆ PANEL	3.18	-0.32 (-9.14%)	43,008,800
☆ MCA	3.28	-0.26 (-7.34%)	28,581,800
☆ HPT	0.60	+0.02 (+3.45%)	24,407,900
☆ MTW	2.54	-0.16 (-5.93%)	18,762,000
☆ ALPHAX	0.56	-0.02 (-3.45%)	17,554,000
☆ BROOK	0.55	-0.01 (-1.79%)	15,954,500
☆ JPARK	7.10	-0.60 (-7.79%)	15,646,100

ราคาเพิ่มขึ้น 10 อันดับ

หลักทรัพย์	ล่าสุด	เปลี่ยนแปลง	ปริมาณ AOM (หุ้น)
☆ AIRA	1.92	+0.14 (+7.87%)	1,600
☆ BVG	4.46	+0.32 (+7.73%)	2,287,800
☆ MASTER	72.75	+4.75 (+6.99%)	6,327,200
☆ TACC	4.80	+0.20 (+4.35%)	6,622,800
☆ UBIS	2.04	+0.08 (+4.08%)	281,800
☆ SALEE	0.77	+0.03 (+4.05%)	213,700
☆ HPT	0.60	+0.02 (+3.45%)	24,407,900
☆ DHOUSE	0.60	+0.02 (+3.45%)	713,200
☆ GSC	1.91	+0.06 (+3.24%)	71,900
☆ DEXON	2.14	+0.06 (+2.88%)	323,000

ราคาลดลง 10 อันดับ

หลักทรัพย์	ล่าสุด	เปลี่ยนแปลง	ปริมาณ AOM (หุ้น)
☆ JCKH	0.03	-0.01 (-25.00%)	1,356,000
☆ NAT	7.90	-0.80 (-9.20%)	108,767,600
☆ PANEL	3.18	-0.32 (-9.14%)	43,008,800
☆ JPARK	7.10	-0.60 (-7.79%)	15,646,100
☆ STOWER	0.12	-0.01 (-7.69%)	2,951,100
☆ UBA	1.09	-0.09 (-7.63%)	1,201,900
☆ MCA	3.28	-0.26 (-7.34%)	28,581,800
☆ IIG	6.85	-0.45 (-6.16%)	555,500
☆ MTW	2.54	-0.16 (-5.93%)	18,762,000
☆ META	0.17	-0.01 (-5.56%)	3,345,600

มูลค่าซื้อขาย ตามกลุ่มนักลงทุน

SET mai

มูลค่าการซื้อขายตามกลุ่มนักลงทุน (SET)

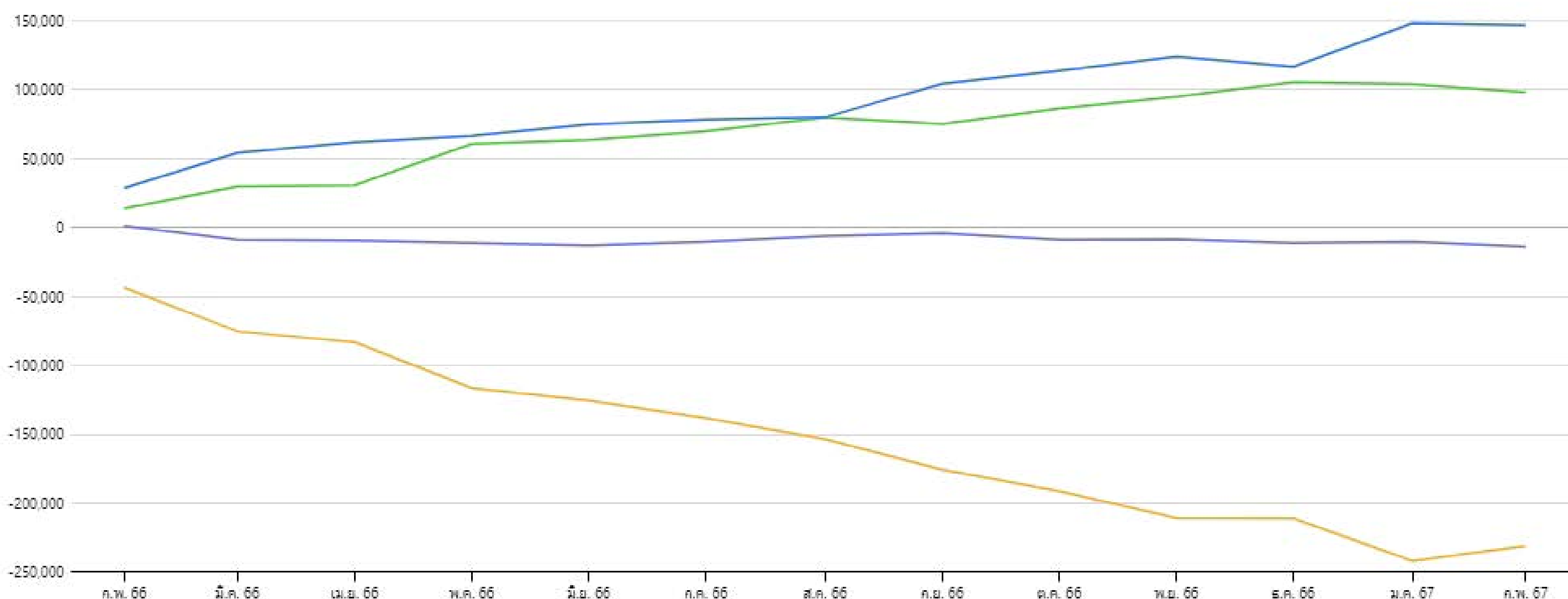
หน่วย : ล้านบาท

นักลงทุน	วันที่ 23 ก.พ. 2567					01 ก.พ. 2567 - 23 ก.พ. 2567					01 ม.ค. 2567 - 23 ก.พ. 2567				
	ซื้อ	%	ขาย	%	สุทธิ	ซื้อ	%	ขาย	%	สุทธิ	ซื้อ	%	ขาย	%	สุทธิ
สถาบันในประเทศ	4,219.65	8.72	4,218.93	8.72	0.72	63,516.72	8.90	69,304.00	9.71	-5,787.29	160,495.79	9.38	167,740.77	9.81	-7,244.98
บัญชีบริษัทหลักทรัพย์	3,489.35	7.21	2,840.37	5.87	648.99	51,325.05	7.19	54,072.09	7.57	-2,747.04	122,550.68	7.17	124,435.29	7.28	-1,884.61
นักลงทุนต่างประเทศ	22,982.94	47.50	24,921.44	51.51	-1,938.50	385,138.52	53.95	376,383.09	52.72	8,755.44	917,175.34	53.63	939,294.01	54.92	-22,118.67
นักลงทุนในประเทศ	17,693.77	36.57	16,404.98	33.90	1,288.80	213,904.99	29.96	214,126.09	29.99	-221.11	509,986.62	29.82	478,738.35	27.99	31,248.27

มูลค่าการซื้อขายสุทธิสะสมตามกลุ่มนักลงทุนย้อนหลัง 1 ปี

ข้อมูล ณ วันที่ 23 ก.พ. 2567

มูลค่า (ล้านบาท)



- สถาบันในประเทศ X
- บัญชีบริษัทหลักทรัพย์ X
- นักลงทุนต่างประเทศ X
- นักลงทุนในประเทศ X

มูลค่าซื้อขาย

ตามกลุ่มนักลงทุน

SET

mai

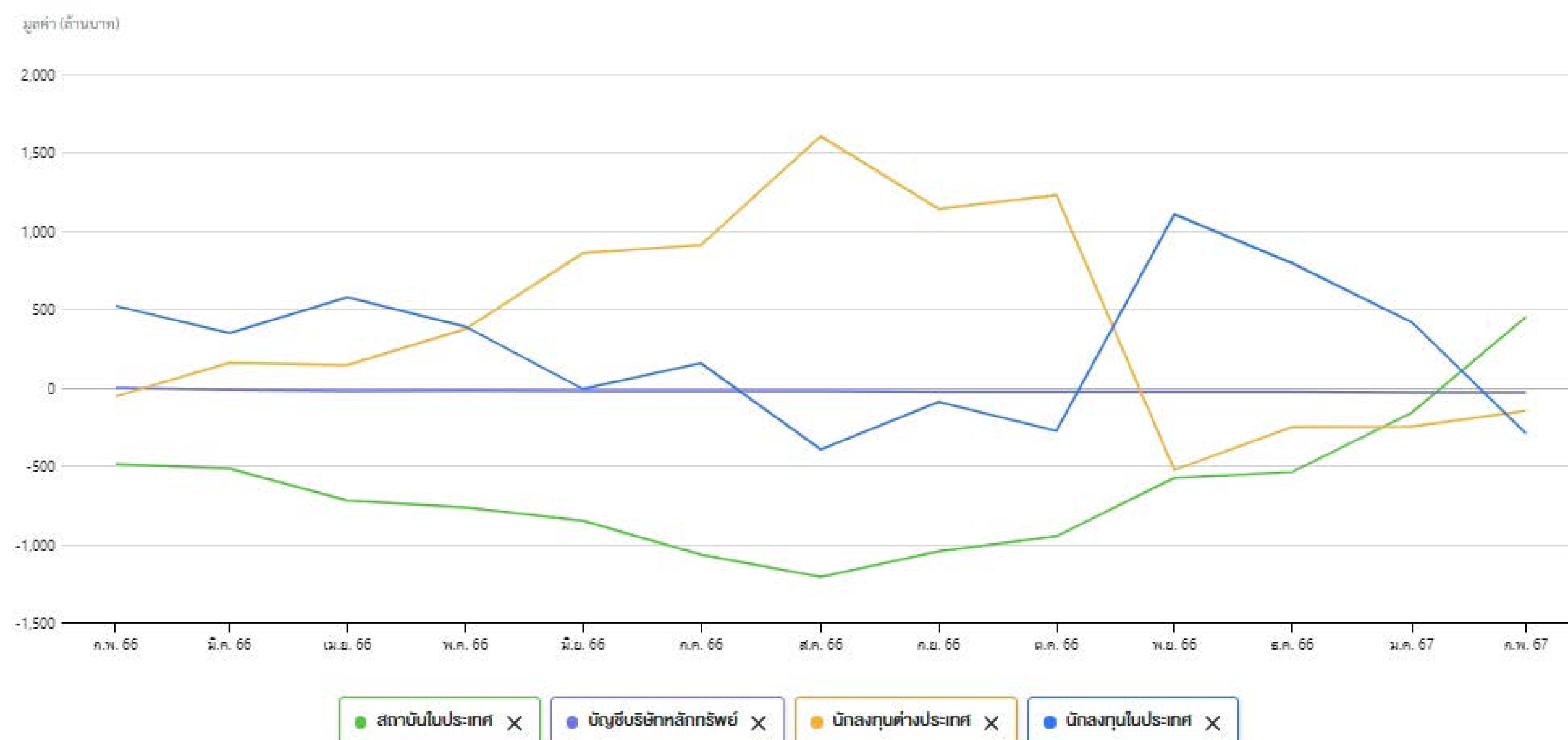
มูลค่าการซื้อขายตามกลุ่มนักลงทุน (mai)

หน่วย : ล้านบาท

นักลงทุน	วันที่ 23 ก.พ. 2567					01 ก.พ. 2567 - 23 ก.พ. 2567					01 ม.ค. 2567 - 23 ก.พ. 2567				
	ซื้อ	%	ขาย	%	สุทธิ	ซื้อ	%	ขาย	%	สุทธิ	ซื้อ	%	ขาย	%	สุทธิ
สถาบันในประเทศ	90.31	3.36	66.29	2.47	24.02	1,375.25	3.51	741.61	1.89	633.64	2,487.44	3.16	1,474.51	1.87	1,012.92
บัญชีบริษัทหลักทรัพย์	2.31	0.09	2.01	0.07	0.30	20.82	0.05	21.19	0.05	-0.37	54.29	0.07	61.59	0.08	-7.30
นักลงทุนต่างประเทศ	424.36	15.80	317.40	11.82	106.95	4,653.12	11.87	4,446.85	11.34	206.27	9,808.55	12.45	9,597.86	12.18	210.69
นักลงทุนในประเทศ	2,168.76	80.75	2,300.03	85.64	-131.28	33,154.46	84.57	33,994.00	86.71	-839.54	66,461.42	84.33	67,677.73	85.87	-1,216.31

มูลค่าการซื้อขายสุทธิสะสมตามกลุ่มนักลงทุนย้อนหลัง 1 ปี

ข้อมูล ณ วันที่ 23 ก.พ. 2567



HOONINSIDE



HOONINSIDE

PTG

สร้างความ
ประทับใจ
ให้กับ
ผู้ถือหุ้น

ผลประกอบการของ PTG
ได้สร้างความประทับใจให้กับผู้ถือหุ้น
ซึ่งเป็นผลมาจากความตั้งใจ
และความมุ่งมั่นของทีมงานบริษัทฯ ทุกคน ปี 2567
ภาพรวมของกลุ่ม PTG ยังคงเติบโตได้อย่างต่อเนื่อง

พิทักษ์ รัชกิจประการ
ประธานเจ้าหน้าที่บริหารและกรรมการผู้จัดการใหญ่
บริษัท พีทีจี เอ็นเนอยี จำกัด (มหาชน) หรือ PTG

 **PTG ENERGY**
บริษัท พีทีจี เอ็นเนอยี จำกัด (มหาชน)

ติดตาม Magazine Hooninside ได้แล้ววันนี้



WWW.HOONINSIDE.COM



LINE : HOONINSIDE

NEWSCENTER

PROGRAM NEWS CENTER



@HOONINSIDE

ติดต่อฝ่ายโฆษณา 02-276-5976 คุณนุ้ย
E-mail: reporter@hooninside.com



@HOONINSIDE