

# H O O N I N S I D E



นายศรัณย์ โรจน์เลิศจรรยา  
กรรมการผู้จัดการ  
บมจ. เอ็นแอล ดีเวลลอปเม้นท์

**NL** หนึ่งในผู้นำ  
ธุรกิจรับเหมาก่อสร้าง

เติบโตสอดรับเมกะเทรนด์

“ ด้านเฮลท์แคร์ ”



# Magazine

## Hooninside

new stock aexchange / ipo mai / interview / social biz / tip & more

# - Content -

ข่าวจากปก	04
ข่าวบริษัทจดทะเบียน	09
ข่าวการเงิน	23
อินไซด์ Business	31
สรุปการซื้อขาย	32

**บรรณาธิการบริหาร**  
ประสิทธิ์ ทรโชคนันต์  
**หัวหน้าข่าว**  
อณูภา ศิริรวง

**ที่ปรึกษา**  
ชาทอง ปัทมพงศ์  
ภักธีรา ดิลกรุ่งธีรเทพ  
สาธิต วรรณศิลป์  
พิพัฒน์ นวสวัสดิ์  
เทวัญ จงกลรอด  
ธนพงศ์ มีทอง  
ภากร ยิ่งแจ่ม

**กองบรรณาธิการ**  
ณภัค ภัทรสุปรีดี

**กราฟิก**  
วิจิตพล นาคสุข  
ศิวีไล สอพบใหม่  
ศักดาจรัส จันทรินทร์

**ติดต่อโฆษณา**  
คุณนุ้ย 02-276-5976  
E\_mail : reporter@hooninise.com



**GUNKUL**  
*not only the energy, we care*

เป็นผู้นำด้านธุรกิจพลังงานทดแทน  
อุปกรณ์ และระบบไฟฟ้าแบบครบวงจร  
ด้วยเทคโนโลยีและนวัตกรรมที่ทันสมัย  
เพื่อพัฒนาโครงสร้างพื้นฐาน  
ให้แข็งแกร่งอย่างยั่งยืน

และเป็นผู้นำด้านธุรกิจกัญชกัญชาในระดับสากล  
เพื่อเสริมสร้างคุณภาพชีวิตและสุขภาพที่ดี

**ศุภชา ดำรงปิยวุฒิ**

ประธานกรรมการบริหาร  
บริษัท กันกุลเอ็นจิเนียริ่ง จำกัด (มหาชน)



**บริษัท กันกุลเอ็นจิเนียริ่ง จำกัด (มหาชน)**

1177 อาคารเฟิร์ล แบงก์ค็อก ชั้น 8 ถนนพหลโยธิน แขวงพญาไท เขตพญาไท กรุงเทพมหานคร 10400

โทร.0-2242-5800 (อัตโนมัติ)



# NL หนึ่งในผู้นำ

## ธุรกิจรับเหมาก่อสร้าง เติบโตสอดรับเมกะเทรนด์

# “ด้านเฮลท์แคร์”



NL ลงสนามเทรด SET 20 ก.พ.นี้  
มั่นใจเหนือจอง **พื้นฐานแกร่ง!!**  
โบรกชีเป้า **5.90 - 7.50** บ.

บมจ.เอ็นแอล ดีเวลลอปเมนต์ หรือ NL ลั่นระฆังเทรดวันที่ 20 ก.พ. 2567 มั่นใจลุยไม่ผิดหวัง  
ชูพื้นฐานแกร่ง ไม่มีหนี้ นักลงทุนแห่จองล้น สะท้อนความเชื่อมั่นหนึ่งในผู้นำธุรกิจรับเหมาก่อสร้างเติบโต  
สอดรับเมกะเทรนด์ด้านเฮลท์แคร์ การันตีด้วยรายได้และกำไรซึ่งมีแนวโน้มเติบโตต่อเนื่อง หลังเข้าระดมทุน  
เดินหน้าสร้างศักยภาพธุรกิจให้เติบโตอย่างมั่นคงและยั่งยืน ฟากโบรกฯ ชี้จุดเด่น มีความเชี่ยวชาญ  
ในงานก่อสร้างที่มีความซับซ้อนสูง ให้ราคาเป้าหมาย 5.90-7.50 บาท

### นายศรัณย์ โจน์เลิศจรรยา กรรมการผู้จัดการ

บมจ. เอ็นแอล ดีเวลลอปเมนต์ หรือ NL เปิดเผยว่า NL  
จะพร้อมเข้าซื้อขายในตลาดหลักทรัพย์แห่งประเทศไทย (SET)  
ในวันที่ 20 กุมภาพันธ์ 2567 เชื่อมั่นว่าจะไม่ให้นักลงทุนผิดหวัง  
หลังนักลงทุนให้ความสนใจลงทุนช่วงเปิดจองซื้อดีเหนือ  
คาดหมาย สะท้อนความเชื่อมั่นพื้นฐานบริษัทที่แข็งแกร่ง

โดยหลังเข้าระดมทุน จะนำเงินไปใช้เป็นเงินทุนในการซื้อ  
เครื่องจักรและอุปกรณ์ก่อสร้าง จำนวน 50 ล้านบาท และ  
เพื่อใช้เป็นเงินทุนหมุนเวียนในการดำเนินธุรกิจภายในปี 2567  
จำนวน 268.74 ล้านบาท เพิ่มความน่าเชื่อถือ รวมถึงเพิ่ม  
ศักยภาพในการแข่งขัน และรองรับการขยายตัวของธุรกิจให้  
เติบโตอย่างมั่นคงและยั่งยืน

สำหรับผลการดำเนินงานงวด 9 เดือนแรกปี 2566 รายได้จาก  
การรับเหมาก่อสร้างโตก้าวกระโดดอยู่ที่ 1,708.33 ล้านบาท  
เติบโตจากงวดเดียวกันของปีก่อน 131.63%

โดยโครงสร้างรายได้หลักมาจากกลุ่มงานโครงการ  
สถานพยาบาล 78.14% อาคารสำนักงานและเพื่อพาณิชย์  
20.03% และอาคารพักอาศัย 1.83% ส่วนกำไรสุทธิอยู่ที่  
104.55 ล้านบาท เติบโต 1,205.24% จากงวดเดียวกันของ  
ปีก่อนอยู่ที่ 8.01 ล้านบาท และเติบโตขึ้นเมื่อเทียบกับปี 2565  
ทั้งปีที่มีกำไรสุทธิ 57.56 ล้านบาท โดยอัตรากำไรสุทธิของ  
งวด 9 เดือนแรกปี 2566 เท่ากับ 6.12% ซึ่งมีศักยภาพโดดเด่น  
ในอุตสาหกรรม คาดว่าจะได้รับการตอบรับเป็นอย่างดีจาก  
นักลงทุนในวันแรกที่เข้าทำการซื้อขาย

## บริษัทหลักทรัพย์

## ซีจีเอส อินเตอร์เนชั่นแนล (ประเทศไทย) จำกัด



ระบุในบทวิเคราะห์ว่า บมจ.เอ็นแอล ดีเวลลอปเมนต์ หรือ NL มีความโดดเด่นในการก่อสร้างสถานพยาบาลและความสามารถในการควบคุมต้นทุนการก่อสร้างที่มีประสิทธิภาพ ส่งผลให้คาดว่ากำไรสุทธิใน FY22-25F จะเติบโตเฉลี่ย 52.7% CAGR ขณะที่ EPS คาดว่าจะเติบโตเฉลี่ย 38.1% CAGR ขณะที่ Backlog ณ สิ้น 2Q23 จะสามารถประกันรายได้แล้ว 29% ของคาดการณ์รายได้ 2,617 ล้านบาท ในปี FY24 และคาดว่าจะมีการเข้าประมูลโครงการต่อเนื่องส่งผลให้มี **Backlog ณ FY23 ที่ 4,719 ล้านบาท** ประเมินมูลค่าของ NL อิง P/E FY24 ที่ 19.5x เท่า

**ราคาเป้าหมายอยู่ที่ 5.90 บาท**

## บริษัทหลักทรัพย์

## เอสบีไอ ไทย ออนไลน์ จำกัด



ระบุว่า NL เป็นบริษัทผู้รับเหมาก่อสร้างแบบครบวงจร One-Stop Service มีความเชี่ยวชาญในงานก่อสร้างที่มีความซับซ้อนสูง ได้แก่ งานสถานพยาบาล, อาคารสำนักงานและการพาณิชย์, อาคารพิกออาศัย, อาคารพิเศษ และ งานก่อสร้างอื่นๆ พร้อมรับงานจากหน่วยงานราชการ, รัฐวิสาหกิจและ หน่วยงานเอกชน ด้วยการประกวดราคา หรือ เจรจาต่อรองกับผู้ว่าจ้างโดยตรง **คาดการณ์กำไรสุทธิ ปี 66,67 เพิ่มขึ้น 165.1% YoY และ 9.0% YoY อยู่ที่ 153 ล้านบาท และ 167 ล้านบาท** ตามลำดับจากการเข้าร่วมประมูลงานโครงการก่อสร้างทั้งภาครัฐ และ เอกชน พร้อมประเมิน

**ราคาเหมาะสม ปี 67 ที่ 6.00 บาท**

## บริษัทหลักทรัพย์

## บริษัทหลักทรัพย์ บียอนด์ จำกัด (มหาชน)



## ให้ราคาเป้าหมาย ปี 67 ที่ 7.50 บาท

ด้วยจุดเด่นด้านประสบการณ์และความเชี่ยวชาญของงานรับเหมาก่อสร้าง ที่สั่งสมมามากกว่า 40 ปี ส่งให้บริษัทฯ มีผลงานการให้บริการงานก่อสร้างหลากหลายประเภท ซึ่งบางประเภทอาคารหรือบางรูปแบบอาคารต้องอาศัยเทคนิคการก่อสร้าง และมีความเชี่ยวชาญในงานก่อสร้างอาคารที่มีความซับซ้อน เช่น สถานพยาบาล ซึ่งสอดคล้องกับเมกะเทรนด์ด้านเฮลท์แคร์ ส่งให้บริษัทฯ มีอัตรากำไรสุทธิค่อนข้างโดดเด่น และได้รับความไว้วางใจจากหน่วยงานราชการ รัฐวิสาหกิจ หน่วยงานรัฐประเภทอื่น และภาคเอกชนอย่างต่อเนื่อง อีกทั้งยังมีเงินสดสภาพคล่อง ไม่มีการระงับกิจการและดอกเบี้ยจ่ายอีกด้วย คาดว่าจะได้รับการตอบรับจากนักลงทุนเป็นอย่างดี

# ตลาดหลักทรัพย์ฯ ต้อนรับ บมจ. เอ็นแอล ดีเวลลอปเมนต์ (NL) เริ่มซื้อขาย 20 ก.พ. นี้

บมจ. เอ็นแอล ดีเวลลอปเมนต์ ผู้ประกอบธุรกิจรับเหมาก่อสร้างอาคารและสิ่งปลูกสร้าง พร้อมเข้าซื้อขายในตลาดหลักทรัพย์แห่งประเทศไทย 20 ก.พ. นี้ ด้วยมูลค่าหลักทรัพย์ ณ ราคา IPO 1,300 ล้านบาท โดยใช้ชื่อย่อในการซื้อขายหลักทรัพย์ว่า "NL"

**นายแมนพงศ์ เสนาณรงค์**  
รองผู้จัดการ หัวหน้าสายงานผู้ออกหลักทรัพย์  
ตลาดหลักทรัพย์แห่งประเทศไทย



เปิดเผยว่า ตลาดหลักทรัพย์ฯ ยินดีต้อนรับ บมจ. เอ็นแอล ดีเวลลอปเมนต์ เข้าจดทะเบียนและเริ่มซื้อขายในตลาดหลักทรัพย์ฯ ในกลุ่มอสังหาริมทรัพย์และก่อสร้าง หมวดธุรกิจบริการรับเหมาก่อสร้าง โดยใช้ชื่อย่อในการซื้อขายหลักทรัพย์ว่า "NL" ในวันที่ 20 กุมภาพันธ์ 2567

NL ประกอบธุรกิจให้บริการรับเหมาก่อสร้างอาคารและสิ่งปลูกสร้าง ซึ่งให้บริการครอบคลุมอย่างครบวงจรตั้งแต่ขั้นตอนสำรวจออกแบบ และก่อสร้างงานอาคาร ในฐานะผู้รับเหมาหลัก โดยมีศักยภาพในการรับงานได้จากทั้งภาครัฐและเอกชน มีความเชี่ยวชาญในการก่อสร้างอาคารที่มีโครงสร้างพิเศษและมาตรฐานเฉพาะทาง

โดยเฉพาะอาคารสถานพยาบาล โดยในช่วง 3 ปีที่ผ่านมาบริษัทมีรายได้ส่วนใหญ่จากลูกค้าภาครัฐ จากงานประเภทสถานพยาบาล นอกจากนี้เพื่อสนับสนุนการดำเนินงานของบริษัท จึงจัดตั้งบริษัทย่อยเพื่อดำเนินธุรกิจด้านแรงงาน รวมถึงมีโรงงานตัดและตัดเหล็กเส้นเพื่อบริหารการใช้เหล็กเส้นอย่างมีประสิทธิภาพ และโรงงานผลิตเฟอร์นิเจอร์ไม้รองรับความต้องการของลูกค้าในงานตกแต่งภายในอาคาร ณ วันที่ 30 กันยายน 2566 บริษัทมีงานที่ยังไม่ได้ส่งมอบ 10 โครงการ คิด

เป็นมูลค่าที่ยังไม่รับรู้รายได้ 2,107 ล้านบาท NL มีจำนวนหุ้นที่ออกและชำระแล้วหลัง IPO 500,000,000 หุ้น ประกอบด้วย หุ้นสามัญเต็ม 370,000,000 หุ้น และหุ้นสามัญเพิ่มทุน 130,000,000 หุ้น มูลค่าที่ตราไว้หุ้นละ 1 บาท รวมทุนจดทะเบียนชำระแล้วหลัง IPO 500,000,000 บาท โดยเสนอขายหุ้นสามัญเพิ่มทุนต่อประชาชนทั่วไปครั้งแรกระหว่างวันที่ 12-14 กุมภาพันธ์ 2567 ในราคาหุ้นละ 2.60 บาท และมีมูลค่าหลักทรัพย์ ณ ราคา IPO 1,300 ล้านบาท ทั้งนี้ ราคาเสนอขายหุ้น IPO คิดเป็นอัตราส่วนราคาต่อกำไรสุทธิต่อหุ้น (P/E ratio) เท่ากับ 8.44 เท่า

โดยคำนวณจากผลประกอบการของบริษัทในช่วงไตรมาสที่ 4 ของปี 2565 ถึงไตรมาสที่ 3 ของปี 2566 ซึ่งเท่ากับ 154.10 ล้านบาท หาดด้วยจำนวนหุ้นสามัญทั้งหมดของบริษัท ภายหลังการเสนอขาย IPO โดยมี บริษัท ไฟโอเนี่ย แอดไวเซอร์ จำกัด เป็นที่ปรึกษาทางการเงิน

เงิน และ บริษัทหลักทรัพย์ ซีจีเอส อินเตอร์เนชั่นแนล (ประเทศไทย) จำกัด เป็นผู้จัดการการจัดจำหน่ายและรับประกันการจัดจำหน่ายหุ้นสามัญ

นายศรัณย์ โรจน์เลิศจรรยา กรรมการผู้จัดการ บมจ. เอ็นแอล ดีเวลลอปเมนต์ (NL) เปิดเผย ว่า NL ดำเนินธุรกิจให้บริการรับเหมาก่อสร้างอาคารและสิ่งปลูกสร้างอย่างครบวงจร โดยมีประสบการณ์และผลงานเป็นที่ประจักษ์มาแล้วกว่า 43 ปี บริษัทมีทีมงานผู้บริหารและทีมวิศวกรซึ่งมีความชำนาญ ทำหน้าที่ควบคุมและตรวจสอบการปฏิบัติงานอย่างใกล้ชิดเพื่อให้การก่อสร้างเป็นไปด้วยความถูกต้อง มีคุณภาพ และสามารถส่งมอบงานบริการที่มีคุณภาพที่ดีที่สุด ที่ผ่านมามีบริษัทได้รับความไว้วางใจจากลูกค้าภาครัฐบาลและภาคเอกชน ให้เป็นผู้ดำเนินการก่อสร้างในโครงการต่างๆ ทั้งนี้บริษัท

มีแผนจะนำเงินที่ได้จากการเสนอขายหลักทรัพย์ในครั้ง นี้ เพื่อซื้อเครื่องจักรและอุปกรณ์สำหรับดำเนินธุรกิจ และใช้เป็นเงินทุนหมุนเวียนภายในบริษัทเพื่อรองรับงานก่อสร้างที่เพิ่มมากขึ้นในอนาคต

NL มีนโยบายการจ่ายเงินปันผลให้แก่ผู้ถือหุ้นในอัตราไม่ต่ำกว่า 50% ของกำไรสุทธิตามงบการเงินเฉพาะกิจการของบริษัท ภายหลังจากหักภาษีและเงินปันผลสำรองต่าง ๆ ทุกประเภทตามที่กำหนดไว้ในกฎหมายและข้อบังคับของบริษัท ทั้งนี้ บริษัทอาจพิจารณาจ่ายเงินปันผลโดยคำนึงถึงปัจจัยอื่น ๆ เช่น ผลประกอบการ สภาพคล่องทางการเงิน กระแสเงินสด และแผนการขยายกิจการในอนาคต เพื่อผลประโยชน์สูงสุดต่อผู้ถือหุ้น

ทั้งนี้ภายหลังการเสนอขาย IPO NL จะมีผู้ถือหุ้นใหญ่คือกลุ่มของครอบครัวโรจน์เลิศจรรยา ซึ่งเป็นกลุ่มผู้ก่อตั้งบริษัทถือหุ้นรวม 73.62% แบ่งเป็นการถือหุ้นผ่านบริษัท อาร์แอล จรรยา กรุ๊ป อินเตอร์เนชั่นแนล จำกัด 30% และการถือหุ้นรายบุคคลรวม 43.62%

# NL พร้อมเทรด SET 20 ก.พ. นี้

## ก้าวสู่ผู้ประกอบการงาน ก่อสร้างมืออาชีพของเมืองไทย

บมจ.เอ็นแอล ดีเวลลอปเมนต์ หรือ NL ลั่นระฆังเทรดวันที่ 20 ก.พ. 2567 มั่นใจลุยไม่ผิดหวัง ชูพื้นฐานแกร่ง ไม่มีหนี้ นักลงทุนแห่จองล้น สะท้อนความเชื่อมั่นหนึ่งในผู้นำธุรกิจรับเหมาก่อสร้างเติบโตสอดรับเมกะเทรนด์ด้านเฮลท์แคร์ การันตีด้วยรายได้และกำไรซึ่งมีแนวโน้มเติบโตต่อเนื่อง หลังเข้าระดมทุนเดินหน้าสร้างศักยภาพธุรกิจให้เติบโตอย่างมั่นคงและยั่งยืน ฟากโบรคฯ ชี้จุดเด่นมีความเชี่ยวชาญในงานก่อสร้างที่มีความซับซ้อนสูง

### ให้ราคาเป้าหมาย 5.90-7.50 บาท



**นายศรินทร์ โจรณ์เลิศจรรยา กรรมการผู้จัดการ บริษัท เอ็นแอล ดีเวลลอปเมนต์ จำกัด (มหาชน)**

หรือ NL กล่าวว่า NL พร้อมเข้าซื้อขายเป็นวันแรกในตลาดหลักทรัพย์แห่งประเทศไทย (SET) ในกลุ่มอุตสาหกรรมอสังหาริมทรัพย์และก่อสร้าง (PROPCON) หมวดธุรกิจบริการรับเหมาก่อสร้าง (CONS) ในวันที่ 20 กุมภาพันธ์ นี้ ในชื่อย่อหลักทรัพย์ว่า "NL" นับเป็นอีกก้าวสำคัญสู่การเติบโตอย่างยั่งยืน ในฐานะหนึ่งในผู้นำธุรกิจก่อสร้างและงานติดตั้งระบบวิศวกรรมครบวงจรชั้นนำสามารถรับงานได้หลากหลายประเภท ที่มาพร้อมกับศักยภาพการเติบโตของธุรกิจและอัตรากำไรสุทธิที่ค่อนข้างโดดเด่น ควบคู่ไปกับการยึดมั่นในความซื่อสัตย์ รับผิดชอบทั้งต่อลูกค้า คู่ค้า สังคม และชุมชน พร้อมขยายธุรกิจให้เติบโตอย่างแข็งแกร่งและเป็นไปตามเป้าหมายที่วางไว้

ด้วยผลงานที่เติบโตด้วยคุณภาพและมาตรฐานจนเป็นที่ยอมรับในวงกว้าง จากการสั่งสมประสบการณ์ในแวดวงก่อสร้างมายาวนานกว่า 40 ปี ส่งผลให้ NL ได้รับความไว้วางใจจากหน่วยงานราชการ รัฐวิสาหกิจ และ บริษัทเอกชน ให้เข้าร่วมประมูลและรับงานอย่างต่อเนื่อง โดย ณ สิ้นงวด 9 เดือนแรกปี 2566 NL มีงานในมือที่รอรับรัฐรายได้ (Backlog) อยู่ที่ 2,107.25 ล้านบาท ซึ่งจะทยอยรับรัฐรายได้ในระหว่างปี 2566 - 2568

วันนี้ NL พร้อมแล้วที่จะนำบริษัทเข้ามาระดมทุนในตลาดหลักทรัพย์แห่งประเทศไทย (SET) มุ่งขยายธุรกิจให้เติบโตอย่างยั่งยืนในตลาดทุน และพร้อมให้ทุกท่านได้เข้ามาเป็นส่วนหนึ่งในก้าวแรกของการความสำเร็จไปพร้อมกับเรา โดยจะนำเงินที่ได้จากการระดมทุนไปใช้ในการซื้อเครื่องมือและอุปกรณ์ก่อสร้าง และเพื่อใช้เป็นเงินทุนหมุนเวียนในการดำเนินธุรกิจในปี 2567 สอดรับกับทิศทางของภาคอสังหาริมทรัพย์ และเมกะเทรนด์ด้านเฮลท์แคร์ที่กำลังขยายตัว

และนอกเหนือจากหลักเกณฑ์ที่ตลาดหลักทรัพย์ฯ

กำหนดในการติด Silent Period ห้ามขายหุ้นในสัดส่วน 55% ของทุนชำระแล้วหลัง IPO เพื่อสร้างความเชื่อมั่นต่อนักลงทุนแล้ว กลุ่มผู้ถือหุ้นเดิมของ NL ซึ่งเป็นกลุ่มผู้ก่อตั้ง มีความมั่นใจในการเติบโต พร้อมใจร่วมกัน Lock up หุ้นเดิมทั้งหมด 100% เป็นระยะเวลา 2 เดือน

นางสาวเดือนพรรณ สิวาวิวัฒน์ กรรมการผู้จัดการ บริษัท ไฟโอเนีย แอดไวเซอร์ จำกัด ในฐานะที่ปรึกษาทางการเงิน บริษัท เอ็นแอล ดีเวลลอปเมนต์ จำกัด (มหาชน) เปิดเผยว่า NL เป็นหุ้นก่อสร้างน้องใหม่ที่กำลังจะเข้าเทรดใน SET ที่มีความน่าติดตามเป็นอย่างมาก ไม่ว่าจะเป็นกลยุทธ์ในการดำเนินธุรกิจ วิสัยทัศน์ของผู้บริหารรุ่นใหม่ที่น่าองค์กรให้ก้าวผ่านวิกฤติโควิด-19 มาได้อย่างแข็งแกร่ง อีกทั้งความเชี่ยวชาญและประสบการณ์ที่ยาวนาน ส่งผลให้ NL พร้อมเดินหน้าต่อท่ามกลางสถานการณ์ที่ท้าทาย เพื่อสร้างผลตอบแทนให้เป็นที่น่าพอใจได้ เนื่องจาก NL มีปัจจัยพื้นฐานที่แข็งแกร่ง ไม่มีภาระเงินกู้ยืมและดอกเบี้ยจ่าย จึงมีกระแสเงินสดที่แข็งแกร่ง

ปัจจุบัน NL ประกอบธุรกิจรับเหมาก่อสร้างครบวงจร (One-Stop Service) รับงานจากหน่วยงานราชการ รัฐวิสาหกิจและหน่วยงานรัฐประเภทอื่น รวมถึงหน่วยงานเอกชน และมีความเชี่ยวชาญในงานก่อสร้างเฉพาะทางและงานที่ซับซ้อน โดดเด่นในการรับงานก่อสร้างสถานพยาบาล และสามารถรับงานได้หลากหลายประเภท พร้อมนำเทคโนโลยี BIM (Building Information Modeling) มาใช้ในการถอดแบบงานก่อสร้าง เพิ่มประสิทธิภาพงานให้ดียิ่งขึ้น ขณะที่ทุกอย่างก้าวของ NL ยังเดินหน้าธุรกิจด้วยความระมัดระวัง วางกลยุทธ์ปิดความเสี่ยงต่างๆ ที่อาจเกิดขึ้นได้ ด้วยการสร้างโรงงานในอำเภอสามพราน จังหวัดนครปฐม ประกอบ

ด้วยโรงงานสำหรับตัดและตัดเหล็กเส้นในการควบคุมต้นทุนที่สำคัญ และโรงงานสำหรับผลิตเพอร์นิเจอร์งานตกแต่งภายในอาคารต่างๆ นอกจากนี้ยังมีอาคารโกดังเพื่อใช้เป็นพื้นที่ในการจัดเก็บเหล็กเส้น ซึ่งสามารถรองรับการจัดเก็บวัตถุดิบในกรณีที่ราคาวัตถุดิบที่มีแนวโน้มจะสูงขึ้น จึงมั่นใจว่า NL จะเป็นหุ้นที่สามารถสร้างผลตอบแทนที่ดีต่อนักลงทุนได้ในระยะยาว

นางสาววิริยา ศรีวิวัฒน์ หัวหน้าฝ่ายวาณิชธนกิจ บริษัทหลักทรัพย์ ซีจีเอส อินเทอร์เน็ตเซ็นแนล (ประเทศไทย) จำกัด ในฐานะผู้จัดการการจัดจำหน่ายและรับประกันการจำหน่ายหุ้นสามัญเพิ่มทุนของ NL เปิดเผยว่า ในช่วงระยะเวลาเสนอขายหุ้นสามัญแก่ประชาชนเป็นครั้งแรก (IPO) จำนวน 130 ล้านหุ้น ระหว่างวันที่ 12 - 14 กุมภาพันธ์ ที่ผ่านมามีนักลงทุนให้ความสนใจจองซื้อเข้ามาเป็นจำนวนมาก สะท้อนความเชื่อมั่นที่มีต่อบริษัทฯ และการกำหนดราคา IPO ที่ราคาเสนอขายหุ้นละ 2.60 บาท ถือเป็นระดับราคาที่เหมาะสม

โดยบทวิเคราะห์จากบริษัทหลักทรัพย์ชั้นนำรวม 3 บริษัทหลักทรัพย์ ที่จัดจำหน่ายและรับประกันการจำหน่าย ให้มูลค่าเป้าหมายของ NL ปี 2567 อยู่ที่ 5.90 - 7.50 บาทต่อหุ้น มองปี 2567 มีแนวโน้มการเติบโตที่ต่อเนื่อง และเป็นปีแห่งการลงทุนของธุรกิจอสังหาริมทรัพย์ จากงบประมาณภาครัฐบาลที่เข้ามาสนับสนุน รวมทั้งจำนวนผู้สูงอายุที่เพิ่มขึ้น และผู้ป่วยต่างชาติที่เริ่มกลับมา ซึ่งเป็นโอกาสของ NL ในการเข้าประมูลงานโครงการที่สูงขึ้น ทั้งในแง่ของจำนวนและมูลค่าโครงการ เพื่อเป้าหมายรายได้ที่เติบโตก้าวกระโดด และจากการบริหารต้นทุนได้อย่างมีประสิทธิภาพ โดยเฉพาะการควบคุมค่าใช้จ่ายในการบริหารและค่าใช้จ่ายบุคลากร ซึ่งเป็นต้นทุนคงที่ สนับสนุนการเติบโตของอัตรากำไรสุทธิ และสร้างผลกำไรที่ดีในระยะยาว

# ไปให้สุด กับเรื่องสดใหม่ พีที สดใหม่ไปกับคุณ





# STPI

เซ็นรับงานใหม่ 4 โครงการ **มูลค่ารวม 2,543 ลบ.**

บริษัท เอสทีพี แอนด์ ไอ จำกัด (มหาชน) มีความยินดีที่จะแจ้งให้ทราบว่า บริษัทฯ ได้ลงนามสัญญาจ้างโครงการก่อสร้างรายละเอียดดังนี้

1) ประเภทโครงการ : โครงสร้างเหล็กสำหรับโครงการแท่นหลุมผลิต (Wellhead Platform)

ลักษณะงานก่อสร้าง : งานแปรรูปโครงสร้างเหล็กแท่นหลุมผลิต (Wellhead Platform)

ระยะเวลาตามสัญญา : ไตรมาสที่ 3 ปี 2566- ไตรมาสที่ 3 ปี2569

2) ประเภทโครงการ : ระบบท่อสำหรับโครงการแท่นหลุมผลิต (Wellhead Platform)

ลักษณะงานก่อสร้าง : งานแปรรูประบบท่อสำหรับแท่นหลุมผลิต (Wellhead Platform)

ระยะเวลาตามสัญญา : ไตรมาสที่ 3 ปี 2566- ไตรมาสที่ 3 ปี2569

3) ประเภทโครงการ : อุตสาหกรรมน้ำมันและก๊าซ

ลักษณะงานก่อสร้าง : งานแปรรูปผลิตและประกอบโมดูล

ระยะเวลาตามสัญญา : ไตรมาสที่ 4 ปี 2566- ไตรมาสที่ 4 ปี2568

4) ประเภทโครงการ: อุตสาหกรรมผลิตอุปกรณ์อิเล็กทรอนิกส์

ลักษณะงานก่อสร้าง: งานแปรรูประบบท่อสำหรับโรงงานผลิตอุปกรณ์อิเล็กทรอนิกส์

ระยะเวลาตามสัญญา: ไตรมาสที่ 1 ปี 2567- ไตรมาสที่ 3 ปี2569

STP&I

รวมมูลค่างาน 4 โครงการ  
เป็นจำนวนเงินประมาณ 2,543 ล้านบาท

OR

## จับมือ สุกิ โฮลดิ้งส์

รุกตลาดสุขภาพและความงามประเทศไทย

OR จับมือ สุกิ โฮลดิ้งส์ หนึ่งในผู้นำด้านธุรกิจเครื่องสำอางร้านขายยาและผู้นำด้านแพลตฟอร์มนาโนเทคโนโลยีรายใหญ่ที่สุด และเติบโตเร็วที่สุดแห่งหนึ่งของประเทศญี่ปุ่น เดินหน้ารุกธุรกิจสุขภาพและความงาม (Health and Beauty) เพื่อเสริมความแข็งแกร่งด้านไลฟ์สไตล์ และขยายพอร์ตโฟลิโอธุรกิจที่นอกเหนือจากน้ำมัน และขยายฐานลูกค้าไปยังกลุ่มที่ใส่ใจสุขภาพ และความงาม เล็งเปิดตัวสาขาแรกกลางปี 2567 นี้



The image shows a formal signing ceremony. Two men in dark suits are seated at a table covered with a white cloth. In front of them are nameplates and documents. Behind them is a large screen displaying the logos of OR (Oil and Retail) and SUGI Holdings, along with the text 'MOU SIGNING CEREMONY 29 NOVEMBER 2023'. The man on the left is identified as Nattapon Choojitarom, and the man on the right is Katsunori Sugiura.

MOU SIGNING CEREMONY  
29 NOVEMBER 2023

PET OIL AND RETAIL PUBLIC COMPANY LIMITED  
Director of HRB business  
NATTAPON CHOOJITAROM

PET OIL AND RETAIL PUBLIC COMPANY LIMITED  
Chief Executive Officer  
DISATHAT PANYARACHUN

KATSUNORI SUGIURA

นายดิษทัต ปันยารชุน ประธานเจ้าหน้าที่บริหาร บริษัท ปตท. น้ำมันและการค้าปลีก จำกัด (มหาชน) หรือ OR และ นายคัทซึโนริ สุกิฮุระ (Katsunori Sugiura) ผู้แทนประธานกรรมการบริหารและผู้อำนวยการใหญ่ บริษัท สุกิ โฮลดิ้งส์ จำกัด (Representative Director & President Sugi Holdings) หนึ่งในผู้นำธุรกิจเครื่องสำอางร้านขายยาและผู้นำด้านแพลตฟอร์มนาโนเทคโนโลยีรายใหญ่ที่สุดและเติบโตเร็วที่สุดแห่งหนึ่งของญี่ปุ่น ร่วมลงนามข้อตกลงความร่วมมือเป็นพันธมิตรทางธุรกิจ ณ กรุงโตเกียว ประเทศญี่ปุ่น เพื่อศึกษาโอกาสทางการตลาดสุขภาพและความงามในประเทศไทย พร้อมคัดสรรผลิตภัณฑ์คุณภาพดี คุ่มค่า และมีเอกลักษณ์โดดเด่นเพื่อตอบโจทย์ความต้องการของผู้บริโภคชาวไทยในปัจจุบัน

# OR

## จับมือ สุกิ โฮลดิ้งส์ รุกตลาดสุขภาพและความงามประเทศไทย

นายดิชกัต เปิดเผยว่า ตลาดสุขภาพและความงามในประเทศไทยเป็นอุตสาหกรรมที่มีขนาดใหญ่เป็นอันดับสองในเอเชียตะวันออกเฉียงใต้ ด้วยมูลค่ากว่า 3.5 แสนล้านบาทในปี 2565 ครอบคลุมเทรนด์ด้านสุขภาพและความงามกำลังเป็นที่นิยมสำหรับผู้บริโภคในปัจจุบัน โดยผู้บริโภคหันมาใส่ใจดูแลตัวเองมากขึ้น นับเป็นโอกาสที่สำคัญของ OR สำหรับการลงทุนในธุรกิจนี้เพื่อเป็นการสร้าง New S-Curve และขยายพอร์ตโฟลิโอสู่ธุรกิจที่นอกเหนือจากน้ำมัน และขยายฐานลูกค้าไปยังกลุ่มที่ใส่ใจสุขภาพและความงาม OR จึงได้ร่วมมือกับพันธมิตรทางธุรกิจที่มีศักยภาพทั้งจากประเทศญี่ปุ่น เกาหลี และไทย เปิดตัวการค้าปลีกรูปแบบใหม่ (New Retail) ด้วยการเปิดประสบการณ์การช้อปปิ้งที่สะดวกสบายมากยิ่งขึ้น ทั้งในรูปแบบออฟไลน์และออนไลน์ เพื่อนำเสนอผลิตภัณฑ์ด้านสุขภาพและความงามที่มีความแปลกใหม่ โดนใจผู้บริโภค และมีราคาคุ้มค่า



ความร่วมมือกับ สุกิ โฮลดิ้งส์ จากประเทศญี่ปุ่นในครั้งนี้ ถือเป็นจุดเริ่มต้นที่สำคัญในการมุ่งสู่การเป็นผู้นำตลาดค้าปลีกด้านสุขภาพและความงาม (Health & Beauty) ของ OR โดย สุกิ โฮลดิ้งส์ จะนำเสนอผลิตภัณฑ์ด้านสุขภาพและความงาม รวมทั้งสนับสนุนความรู้และเทคโนโลยีของญี่ปุ่น ในขณะที่ OR มีจุดแข็งด้านเครือข่ายทางธุรกิจที่มีอยู่ทั่วประเทศ พร้อมด้วยโปรแกรมสะสมคะแนน Blue Plus เพื่อสร้างความแข็งแกร่งในการเติบโตในตลาดค้าปลีกด้านสุขภาพและความงามของไทย โดย OR และ สุกิ โฮลดิ้งส์ มีกลยุทธ์ทางธุรกิจและความตั้งใจในการส่งมอบประสบการณ์ที่ดีให้กับลูกค้าชาวไทยร่วมกัน พร้อมวางแผนที่จะนำเสนอผลิตภัณฑ์ใหม่ ๆ จากประเทศญี่ปุ่น สู่ตลาดผู้บริโภคชาวไทยภายในปี 2567 นี้



SUGI Holdings

# OR

## จับมือ สุกิ โฮลดิ้งส์

### รุกตลาดสุขภาพและความงามประเทศไทย

ทั้งนี้ สุกิ โฮลดิ้งส์ เป็นบริษัทที่ดำเนินธุรกิจโดยมีบริษัทในเครือมากมาย เช่น สุกิ ฟาร์มาซี (Sugi Pharmacy) ที่มีร้านค้ามากกว่า 1,500 แห่งทั่วประเทศญี่ปุ่น รวมทั้ง สุกิ เมดิคอล (Sugi Medical) ที่ให้บริการด้านการรักษาพยาบาล เป็นต้น โดย สุกิ โฮลดิ้งส์ มีผลิตภัณฑ์เพื่อสุขภาพและความงามให้เลือกหลากหลาย มีคุณภาพ และแปลกใหม่สำหรับตลาดประเทศไทย ด้วยแนวคิดการให้ลูกค้าเป็นศูนย์กลาง พร้อมวิสัยทัศน์ด้านการบริการด้านสุขภาพที่ปรับให้เหมาะสมกับผู้บริโภคแต่ละบุคคล อีกทั้งมีการนำเทคโนโลยีมาประยุกต์เพื่อเพิ่มประสิทธิภาพของผลิตภัณฑ์ ซึ่งถือเป็นโอกาสสำคัญในการสร้างความแตกต่างและเป็นทางเลือกใหม่ให้แก่ผู้บริโภค



นอกจากนี้ OR ยังคงมุ่งแสวงหาโอกาสทางธุรกิจในด้านสุขภาพและความงาม และยังคงพัฒนาความร่วมมือกับพันธมิตรที่มีศักยภาพอย่างต่อเนื่อง ด้วยความตั้งใจที่จะส่งมอบสินค้าสุขภาพและความงามคุณภาพให้แก่ผู้บริโภค ตลอดจนสร้างความแข็งแกร่งทางธุรกิจด้าน Lifestyle ต่อไป นายดิชกัต กล่าวเพิ่มเติมในตอนท้าย

# PSH

## วางแผนปี 67

ตั้งเป้ารายได้ 28,000 ล้านบาท  
เปิด 30 โครงการ มูลค่า 29,000 ล้านบาท

ปี 2566 พएकाโฮลดิ้งมีกำไรสุทธิ 2,205 ล้านบาท ทำรายได้ 26,132 ล้านบาท ธุรกิจเฮลท์แคร์ เติบโตในทุกมิติ ทำรายได้เติบโต 50% จำนวนผู้ป่วย Non-COVID ของโรงพยาบาลวิมุตเติบโต 49% จากปีก่อน ในขณะที่ ปี 2567 เล็งต่อยอดธุรกิจ เพิ่มสัดส่วนรายได้ประจำ (Recurring Income) ตั้งเป้ารายได้รวม 28,000 ล้านบาท วางแผนเปิด 30 โครงการ มูลค่า 29,000 ล้านบาท คาดเพิ่มรายได้ ธุรกิจฟริคาสท์เติบโต 50% ชุกกลยุทธ์ Ready To Thrive สร้างความเติบโตอย่างยั่งยืน โดยผนวกความร่วมมือจากสินค้าและบริการที่หลากหลายในเครือจากทุกแพลตฟอร์ม ทั้ง ธุรกิจพัฒนาอสังหาริมทรัพย์ ธุรกิจเฮลท์แคร์ ธุรกิจอีคอมเมิร์ซ ธุรกิจฟริคาสท์ และธุรกิจน้องใหม่ - อินโคโน โฮม คอนสตรัคชั่น รับก่อสร้างอาคารที่พักอาศัย มุ่งสร้างสรรคการอยู่อาศัยแบบ "Live well, Stay well อยู่ดี มีสุข" อย่างครบวงจร

**นายอุเทน โลหิตพิทักษ์ ประธานเจ้าหน้าที่บริหารกลุ่ม บริษัท พएका โฮลดิ้ง จำกัด (มหาชน)** เปิดเผยผลการดำเนินงาน ในปี 2566 ว่า พएका โฮลดิ้ง มีรายได้ 26,132 ล้านบาท กำไรสุทธิ 2,205 ล้านบาท ในปีที่ผ่านมามีกลุ่มอสังหาริมทรัพย์ มีการพัฒนาแบรนด์สินค้าใหม่ "บ้านกรีนเฮ้าส์" เพื่อตอบรับกับกำลังซื้อที่เปลี่ยนแปลงไป โดยการนำเทคโนโลยีและการออกแบบการก่อสร้างแบบใหม่มาใช้ ให้ลูกค้าสามารถผ่อนกับธนาคารได้ เพื่อให้สอดคล้องกับดีมานด์ในสภาวะเศรษฐกิจในปัจจุบัน

# PSH

## วางแผนปี 67

ตั้งเป้ารายได้ 28,000 ล้านบาท  
เปิด 30 โครงการ มูลค่า 29,000 ล้านบาท



สำหรับทิศทางในปีนี้ มุ่งเพิ่มสัดส่วนในสินค้าในกลุ่มเซกเมนต์กลาง-บน ให้สูงขึ้นมากกว่า 50% โดยคาดว่าจากปี 2562 ที่มีสัดส่วนสินค้ากลุ่มราคาต่ำกว่า 3 ล้านบาท ราว 70% ในปีนี้วางแผนปรับลดให้เหลือราว 40% เพื่อให้สอดคล้องกับสถานะเศรษฐกิจปัจจุบันมากขึ้น ในช่วงปีที่ผ่านมาทางกลุ่มก็ได้มีการปรับโครงสร้าง และโมเดลธุรกิจหลายอย่าง ได้นำบริการด้านสุขภาพจากเครือวิมุต ผสมกับเทคโนโลยีระบบ Smart Home จากแอปพลิเคชัน MyHaus นำเข้ามาปรับใช้ในการออกแบบโครงการ เพื่อเสริมความแข็งแกร่งของธุรกิจหลัก ด้วยการแยกกลุ่มธุรกิจ ออกมาอีก 4 แขนง ได้แก่

## 1. ธุรกิจเฮลท์แคร์

ครอบคลุมบริการทางสุขภาพตั้งแต่โรงพยาบาลวิมุต และโรงพยาบาลเทวารินทร์ มีการสร้างความร่วมมือและการลงทุนใหม่ ๆ เช่น การลงทุน เข้าถือหุ้น 25% ในบริษัท เค.พี.เอ็น ซีเนียร์ ฮอสปิเทล กรุ๊ป เตรียมขยายการบริการเนอร์สซิ่งโฮม ตั้งเป้าขยาย 600 เตียงภายใน 3 ปี กลุ่มยังมีแผนลงทุน 3,500 ล้านบาท ขยายโรงพยาบาลเฉพาะทางที่สุขุมวิท ขยายเตียงที่โรงพยาบาลวิมุตเป็น 150 เตียง พร้อมเติบโตสู่เป้า 2,300 ล้านบาทในปี 2567

## 2. ธุรกิจอีคอมเมิร์ซ

ภายใต้การดำเนินงานของ บริษัท ซินเนอร์จี โกรท จำกัด ในเครือพตทฯ ตั้งเป้าโต 5x ในปี 2567 และหวังสร้างรายได้กว่า 1,000 ล้านบาทใน 3 ปี จะนำเสนอสินค้าและบริการเพื่อรองรับไลฟ์สไตล์ของคนรุ่นใหม่ โดยได้พัฒนาแพลตฟอร์มเทคโนโลยีแอปพลิเคชัน MyHaus เพื่อเป็นศูนย์กลางที่จะดูแลทั้งเรื่องความปลอดภัยภายในบ้าน และอำนวยความสะดวกสบายให้ลูกบ้านและนิติบุคคล ด้วยระบบ IOT (Security & Smart Home) ควบคุมอุปกรณ์อิเล็กทรอนิกส์ ดูแลได้ทั้งบ้านด้วยแอปพลิเคชันเดียว, Visitor Management ระบบคัดกรองผู้มาเยือน, Facility Booking ระบบจองสิ่งอำนวยความสะดวกต่าง ๆ ในโครงการ, Repair Management ระบบแจ้งซ่อมแซมบ้าน เพื่อให้สำนักงานนิติบุคคลติดต่อนัดเวลาช่างเข้าซ่อมอย่างมีระเบียบ รวมไปถึงระบบ Community ที่จะสร้างพื้นที่ให้ลูกบ้านสื่อสารกันได้ ซึ่งได้เตรียมพร้อมที่จะรองรับ การให้บริการแก่ลูกค้าจากกลุ่มเรียลเอสเตทของพตทฯ ไปจนถึงแพลตฟอร์มอีคอมเมิร์ซ Clickzy.com (คลิกซี) ที่รองรับไลฟ์สไตล์คนรุ่นใหม่ให้เลือกซื้อสินค้าที่เกี่ยวกับบ้าน บริการตกแต่งภายในจาก Zdecor และสินค้าเพื่อการดูแลสุขภาพผ่านช่องทางออนไลน์

PSH

วางแผนปี67

ตั้งเป้ารายได้ 28,000 ล้านบาท  
เปิด 30 โครงการ มูลค่า 29,000 ล้านบาท

### 3.กลุ่มหน่วยธุรกิจใหม่

ที่แยกออกมาเพื่อรองรับการเติบโต เปิดโอกาสการสร้างรายได้เพิ่มเติม เช่น ธุรกิจพรีคาสท์ จากความสำเร็จจากการแลกหุ้น ร่วมกับ บริษัท เจนเนอรัล เอนจิเนียริ่ง จำกัด (มหาชน) หรือ GEL เพื่อเข้าลงทุนในหุ้นสามัญของ "อินโน พรีคาสท์" เพิ่มโอกาสในการจำหน่ายแผ่นพรีคาสท์คาร์บอนต่ำ ทำยอดคำสั่งซื้อและติดตั้ง (Backlog) ทั้งจากพฤษภาคมและลูกค้ารายอื่น ๆ สูงขึ้นทะลุเป้าหมายอยู่ที่ 4,500 ล้านบาท สู่ผู้นำที่ใหญ่ที่สุดในไทย ตั้งเป้ารายได้ 50% สู่ 3,500 ล้านบาท ในปี 2567 และกลุ่มก็ได้มีการแยกหน่วยงาน ธุรกิจรับก่อสร้าง สำหรับอาคารที่พักอาศัย ออกมาเป็นบริษัทใหม่ "อินโน โฮม คอนสตรัคชั่น" ซึ่งเป็นการปรับองค์กรครั้งใหญ่เพื่อให้ได้ประสิทธิภาพในการทำงานที่ดีขึ้นและสามารถรองรับการขยายโอกาสในการเติบโตและสร้างรายได้จากการรับก่อสร้างตั้งเป้าปี 2567 จะสร้างรายได้ 5,600 ล้านบาท จากพฤษภาคมและลูกค้ารายอื่นนอกจากกลุ่ม มุ่งสู่ความเป็นบริษัทรับก่อสร้างบ้านแนวราบที่ใหญ่ที่สุดในไทย

### 4.การลงทุนเพื่อรองรับ การขยายห่วงโซ่ธุรกิจ

ขยายการลงทุนใน อสังหาริมทรัพย์ประเภทโลจิสติกส์ และ อสังหาริมทรัพย์ที่มุ่งเน้นด้านการดูแลสุขภาพ จากประกาศความร่วมมือกับ 2 องค์กรชั้นนำจากสิงคโปร์และไต้หวัน จัดตั้งกองทุน "CapitaLand SEA Logistics Fund" มูลค่าทรัพย์สินเป้าหมาย 25,000 ล้านบาท เพื่อพัฒนานวัตกรรม การบริหารจัดการคลังจัดเก็บและกระจายสินค้าให้บริการครอบคลุมทุกประเทศในเอเชียตะวันออกเฉียงใต้ และการลงทุนในกองทุน CapitalLand Wellness Fund ( C-Well) มูลค่าทรัพย์สินเป้าหมาย 72,500 ล้านบาท เพื่อเพิ่มโอกาสในการลงทุนในอสังหาริมทรัพย์ที่มุ่งเน้นด้านการดูแลสุขภาพ

PSH

วางแผนปี 67

ตั้งเป้ารายได้ 28,000 ล้านบาท  
เปิด 30 โครงการ มูลค่า 29,000 ล้านบาท

ด้วยการริโมเดลธุรกิจ และโครงสร้างองค์กรในปีที่ผ่านมา ทำให้ในปี 2567 นี้ เราเชื่อว่าพุดชา โฮลดิ้งพร้อมด้วยกลุ่มบริษัทในเครือทั้งหมด มีความพร้อมทั้งด้านการปฏิบัติการ และ ความพร้อมทางการเงิน ที่จะเดินหน้าสู่ทิศทางแห่งการเติบโตอย่างก้าวไกลไปอีกขั้น ตามกลยุทธ์ Ready To Thrive ซึ่งประโยชน์ที่ได้รับจากการปรับโครงสร้างองค์กรใหม่ในครั้งนี้ได้แก่

- (1) ประโยชน์จากการจัดซื้อจ้างในครั้งละจำนวนมาก การขนส่ง และการเพิ่มคุณค่าสินค้าให้โครงการ
- (2) เพิ่มโอกาสในการขายข้ามกลุ่มสินค้า (Cross-Selling) รองรับความต้องการของลูกค้าในทุกช่วงชีวิต
- (3) สร้างรายได้เพิ่มเติม จากสินค้าและบริการต่างๆ ที่หลากหลาย ตั้งเป้าในอนาคต เพิ่มสัดส่วนรายได้ประจำปีเป็น 25% โดยผสมประโยชน์จากทุกแพลตฟอร์มเพื่อรังสรรค์การอยู่อาศัยที่ "อยู่ดี มีสุข" ตามวิสัยทัศน์ที่ตั้งไว้ ทั้งนี้ในปี 2567 ตั้งเป้ารายได้ทั้งกลุ่มรวม 28,000 ล้านบาท เปิดโครงการใหม่มูลค่าราว 29,000 ล้านบาท

ในขณะที่สถานะทางการเงินของพุดชายังคงแข็งแกร่ง โดยมีอัตราส่วนเงินกู้ยืมต่อหุ้นทุนสุทธิ (Net Gearing Ratio) อยู่ในระดับต่ำที่ 0.27 เท่า และจากผลการดำเนินงานในปีที่ผ่านมา ทางคณะกรรมการบริษัทฯ ก็ได้อนุมัติจะนำเสนอผู้ถือหุ้นที่จะจ่ายเงินปันผลเท่ากับ 65 สตางค์ รวมเงินปันระหว่างกาลแล้วจ่ายทั้งสิ้นเท่ากับ 96 สตางค์ กำหนดรายชื่อผู้ถือหุ้น (Record Date) ที่มีสิทธิรับเงินปันผลในวันที่ 1 มี.ค. โดยจะนำเสนอวงอนุมัติต่อที่ประชุมสามัญผู้ถือหุ้นในวันที่ 26 เมษายน 2567 มีอัตราผลตอบแทนจากการลงทุนเท่ากับ 7.5% และกำหนดจ่ายเงินปันผลวันที่ 24 พ.ค.นี้



ด้านธุรกิจอสังหาริมทรัพย์ นายปิยะ ประยงค์ ประธานเจ้าหน้าที่บริหาร บริษัท พุดชา เรียวเอสเตท จำกัด (มหาชน) เปิดเผยว่า ปี 2566 พุดชาทำรายได้จากอสังหาริมทรัพย์ราว 22,357 ล้านบาท มียอดขาย 18,540 ล้านบาท เปิดโครงการใหม่รวม 13 โครงการ มูลค่า 14,200 ล้านบาท ส่วนในปี 2567 ตั้งเป้ายอดขายที่ 27,000 ล้านบาท และตั้งเป้ายอดโอนที่ 25,500 ล้านบาท วางแผนเปิดโครงการใหม่ 30 โครงการ แบ่งเป็นโครงการบ้านเดี่ยว 10 โครงการ ทาวน์เฮาส์ 17 โครงการ และ คอนโดมิเนียม 3 โครงการ รวมมูลค่าทั้งหมดราว 29,000 ล้านบาท โดยมีที่อยู่อาศัยพร้อมอยู่ที่จะแปลงเป็นรายได้ รวมมูลค่ากว่า 10,000 ล้านบาท โดยวางแผนเพื่อเพิ่มความแข็งแกร่งให้พอร์ตโฟลิโอ (Portfolio) ด้วยการเพิ่มสินค้าสำหรับกลุ่มลูกค้าในเซ็กเมนต์ระดับกลาง - สูง พร้อมสร้างมูลค่าเพิ่มของแบรนด์ The Palm สุราษฎร์ธานีกว่า 30 ล้านบาท ที่นำความร่วมมือ (Synergy) จากธุรกิจเฮลท์แคร์ในเครือเข้ามาผสมผสานใช้ ให้เป็นภาพใหญ่ที่ชัดเจนยิ่งขึ้น พร้อมมุ่งบริหารสินทรัพย์ที่มีในมือ โดยในปี 2567 ตั้งเป้าในการ Re-Stock Landbank ด้วยงบ 10,500 ล้านบาท เพื่อมาต่อยอดการขาย มุ่งพัฒนาที่อยู่อาศัย เพื่อจะคงสัดส่วนการพัฒนาตามกลุ่มลูกค้าราคาบ้านต่ำกว่า 3 ล้านบาทให้ไม่เกิน 40% และมากกว่า 7 ล้านบาทให้มากกว่า 30%



## PSH

## วางแผนปี 67

ตั้งเป้ารายได้ 28,000 ล้านบาท  
เปิด 30 โครงการ มูลค่า 29,000 ล้านบาท

สำหรับโครงการที่อยู่อาศัยที่จะเปิดใหม่ในปี 2567 จะยังคงมุ่งพัฒนาที่อยู่อาศัยภายใต้แนวคิด "อยู่ดี มีสุข" โดยผสานความร่วมมือระหว่างธุรกิจเครื่องฟอกอากาศทั้งธุรกิจด้านสุขภาพ และธุรกิจอีคอมเมิร์ซ เพื่อสร้างสรรค์การอยู่อาศัยที่ดี ใส่ใจสิ่งแวดล้อม เลือกใช้วัสดุอุปกรณ์เพื่อการประหยัดพลังงาน อาทิ โซลาร์เซลล์ พัฒนาดีไซน์บ้านเพื่อสุขภาพดี และประหยัดพลังงาน (Healthy living home & Passive design home) ให้ดูแลรักษาง่าย เหมาะกับทุกเพศทุกวัย (Universal design) และช่วยลดค่าใช้จ่ายสำหรับผู้อาศัย พร้อมด้วยการต้อนรับไลฟ์สไตล์คนรุ่นใหม่ เพื่อให้ชีวิตสะดวกสบายมากขึ้น โดยนำแพลตฟอร์ม MyHuas ซึ่งเป็นเทคโนโลยี Smart Home ควบคุมการทำงานในบ้านได้ทีปปลายนิ้ว มาใช้ พร้อมด้วยมอบบริการเพื่อสุขภาพที่ดีจากโรงพยาบาลวิมุตพันธมิตรในเครือ



ด้านธุรกิจเฮลท์แคร์ นายแพทย์พิชิต กังวลกิจ รองประธานเจ้าหน้าที่บริหารกลุ่ม บริษัท พกษา โฮลดิ้ง จำกัด (มหาชน)

และรักษาการประธานเจ้าหน้าที่บริหาร บริษัท โรงพยาบาลวิมุต จำกัด เปิดเผยผลการดำเนินงานปี 2566 ว่า กลุ่มวิมุตมีการเติบโตขึ้นในทุกมิติ มีรายได้รวม 1,820 ล้านบาท เติบโต 50% จากปีก่อน มีจำนวนผู้ป่วย Non-COVID ที่มาใช้บริการที่โรงพยาบาลวิมุตเพิ่มขึ้น 49% ในปีที่ผ่านมา โรงพยาบาลวิมุตประสบความสำเร็จในการเปิดศูนย์ส่องกล้องและหน่วยเฉพาะทางด้านการเคลื่อนไหวระบบทางเดินอาหาร (ENDOSCOPY & GI MOTILITY UNIT) ผลักดันการดูแลรักษาผู้ป่วยโรคลายและซับซ้อนที่ตรงจุดและมีประสิทธิภาพ เราได้เปิดตัวโปรแกรมการทำเลสิก (LASIK) และ โปรแกรมตรวจสมดุลจุลินทรีย์ในลำไส้เฉพาะบุคคล (Gut Microbiome Test) ร่วมกับแอมิลี (AMILI) บริษัทเฮลท์เทคชั้นนำจากสิงคโปร์ มุ่งช่วยคนไทยเข้าถึงการตรวจวินิจฉัยและการรักษาอย่างตรงจุด และยังช่วยให้แพทย์สามารถแนะนำการปรับสมดุลจุลินทรีย์ให้เหมาะกับคนไข้แต่ละคนได้อย่างมีประสิทธิภาพ เนื่องจากการรักษาสมดุลของไมโครไบโอมในลำไส้ เป็นอีกหนึ่งวิธีที่ช่วยเสริมภูมิคุ้มกันเพื่อป้องกันโรคร้าย รวมถึงสร้างสุขภาพกายและใจที่ดีในระยะยาว

PSH

วางแผนปี 67

ตั้งเป้ารายได้ 28,000 ล้านบาท  
เปิด 30 โครงการ มูลค่า 29,000 ล้านบาท

นอกจากนี้โรงพยาบาลวิมุตยังคงต่อยอดความร่วมมือกับโรงพยาบาล รามาธิบดี เพิ่มทางเลือกและการเข้าถึงบริการทางสุขภาพ 17 แพลตฟอร์ม อาทิ แพลตฟอร์มผ่าตัดถุงน้ำดี ผ่าตัดมดลูก เต้านม ก้อนเนื้อที่รังไข่ ซ่อมแซม ไขสันหลัง ผ่าตัดริดสีดวงทวาร เปลี่ยนข้อเข่าเทียม ผ่าตัดก้อนหรือผิวหนัง เป็นต้น พร้อมกับได้มีการขยายบริการไปยังกลุ่มผู้ป่วยชาวต่างชาติมากขึ้น โดยเฉพาะกลุ่มประเทศในเอเชียตะวันออกเฉียงใต้ สำหรับปี 2567 กลุ่มวิมุตตั้งเป้ารายได้ที่ 2,300 ล้านบาท มีแผนการริเริ่มโครงการโรงพยาบาล เทพารินทร์ ให้เป็น "โรงพยาบาลวิมุต เทพารินทร์" พร้อมเปิดตัวในช่วงเดือนเมษายนนี้ นอกจากนี้จากความร่วมมือกับ เค.พี.เอ็น ซีเนียร์ ฮอสปิทัล กรุ๊ป ซึ่งเป็นผู้เชี่ยวชาญด้านการดูแลสุขภาพผู้สูงอายุและเป็นโซลูชันในการดูแลผู้สูงอายุครบทุกมิติเพื่อขยายการรองรับผู้สูงอายุวัยเกษียณ เข้าบริหาร เนอร์สซิงโฮมของกลุ่มวิมุตในย่านบางนา แบริ่ง และวัชรพล ซึ่งมีจำนวนรวม 240 เตียง พร้อมโอกาสในการบริหารเนิร์สซิงโฮมอีก 5 แห่ง โดยตั้งเป้าหมายจำนวนเตียงที่ให้บริการรวม 600 เตียง ภายใน 3 ปี พร้อมทั้งยังคงดำเนินการก่อสร้างโรงพยาบาลวิมุต แห่งใหม่ บริเวณถนนสุขุมวิทและย่าน ผังธรณฯ อย่างต่อเนื่อง



"สำหรับการดำเนินงานในก้าวต่อไปทุกขายังคงมุ่งมั่นสู่การสร้างความยั่งยืน โดยให้ความสำคัญต่อการดูแลสังคมและสิ่งแวดล้อม ในปี 2566 กลุ่มได้ลดการปล่อยก๊าซคาร์บอนไดออกไซด์ลงได้ 10,000 ตัน จากการติดตั้งโซลาร์, การออกแบบบ้านประหยัดพลังงาน (Passive Home), การใช้เทคโนโลยี Smart Home, โครงการร่วมปลูกป่าเพื่อฟื้นฟูระบบนิเวศน์, การใช้คอนกรีตสำเร็จรูปชนิด มีรูกลวง (Hollow Core) ลดการใช้ซีเมนต์, การใช้เทคโนโลยีสีเขียว "คาร์บอนเคียว" (CarbonCure) และยังคงเดินตามแผนที่ตั้งเป้าลดการปล่อยก๊าซเรือนกระจกลง 30% ภายในปี 2573 และเข้าสู่ความเป็นกลางทางคาร์บอน (Carbon Neutral) ในปี 2593 ในปี 2566 กลุ่มได้นำการทำอาคารสำนักงานแบบ Smart Office และ Smart Hospital โรงพยาบาลที่ใช้พลังงานน้อย โดยล่าสุดโรงพยาบาลวิมุต ได้รับรางวัล MEA Energy Award จากการไฟฟ้านครหลวง (MEA) ในโครงการส่งเสริมการปรับปรุงประสิทธิภาพการใช้พลังงาน ในอาคารอีกด้วย" นายวุฒนกล่าวทิ้งท้าย

# GPI

ผลงานปี 66 ทำกำไรสุทธิ 78.58 ล้านบาท สูงสุดในรอบ 4 ปี  
**พร้อมปันผลอัตรา 0.055 บาทต่อหุ้น**

GPI ประกาศผลการดำเนินงานปี 2566 เติบโตแข็งแกร่ง ทำรายได้จากการขายและบริการ 627.68 ล้านบาท และกำไรสุทธิ 78.58 ล้านบาท เพิ่มขึ้น 9% และ 111% ตามลำดับ เตรียมเสนอผู้ถือหุ้นอนุมัติจ่ายเงินปันผลจากงวดผลการดำเนินงานครึ่งปีหลังปี 2566 อัตรา 0.055 บาทต่อหุ้น กำหนดขึ้นเครื่องหมาย XD วันที่ 5 เมษายนนี้ ส่วนปี 2567 วางเป้าหมายต้นรายได้เติบโต 20% จากรายได้มวเตอร์ไอซ์ที่เพิ่มขึ้นและการขยายธุรกิจใหม่ในปี

**ดร.ปราจีน เว็บบล้าเนา ประธานเจ้าหน้าที่บริหาร บริษัท กรังด์ปรีซ์ อินเตอร์เนชั่นแนล จำกัด (มหาชน) หรือ GPI** เปิดเผยภาพรวมผลการดำเนินงานปี 2566 (ตามงบการเงินรวม) มีรายได้จากการขายและบริการทั้งสิ้น 627.68 ล้านบาท เพิ่มขึ้น 9% จากช่วงเดียวกันของปีก่อนที่ทำได้ 576.45 ล้านบาท และมีกำไรสุทธิ 78.58 ล้านบาท เพิ่มขึ้น 111% จากช่วงเดียวกันของปีก่อนที่ทำได้ 37.20 ล้านบาท และเป็นตัวเลขกำไรสุทธิสูงสุดในรอบ 4 ปี นับจากปี 2563 สะท้อนถึงผลการดำเนินงานของบริษัทฯ ที่เติบโตอย่างแข็งแกร่งปัจจัยมาจากรายได้ที่เพิ่มขึ้นของการจัดงานบางกอก อินเตอร์เนชั่นแนล มอเตอร์โชว์ ปีที่ผ่านมา โดยมีการจัดสรรพื้นที่ภายในฮอลล์เพื่อเพิ่มพื้นที่บูธจัดแสดงยานยนต์ การขยายธุรกิจใหม่ เช่น การจัดแพนมีตติ้ง เป็นต้น และมีรายได้เพิ่มขึ้นจากการจัดกิจกรรมส่งเสริมการตลาดแก่ผู้ประกอบการยานยนต์ รวมถึงการให้บริการงานพิมพ์อยู่ในระดับที่ดีจากการฟื้นตัวของภาพรวมการท่องเที่ยว เช่น งานพิมพ์โปสเตอร์แนะนำสถานที่ท่องเที่ยว เป็นต้น

ที่ประชุมคณะกรรมการบริษัทฯ เมื่อวันที่ 16 กุมภาพันธ์ 2567 จึงมีมติเสนอที่ประชุมสามัญผู้ถือหุ้น ประจำปี 2567 พิจารณาอนุมัติจัดสรรกำไรสะสมเพื่อจ่ายเงินปันผลเพิ่มเติมแก่ผู้ถือหุ้น ในอัตราหุ้นละ 0.055 บาท รวมเป็นเงิน 33 ล้านบาท โดยจะขึ้นเครื่องหมาย XD ในวันที่ 5 เมษายน 2567 กำหนดรายชื่อผู้ถือหุ้นที่มีสิทธิได้รับเงินปันผล (Record Date) ในวันที่ 9 เมษายน 2567 และจ่ายปันผลแก่ผู้ถือหุ้นในวันที่ 26 เมษายน 2567 พร้อมทั้งเสนอที่ประชุมสามัญผู้ถือหุ้นประจำปี 2567 รับทราบการจ่ายเงินปันผลระหว่างกาล ตามมติที่ประชุมคณะกรรมการบริษัท ครั้งที่ 4/2566 เมื่อวันที่ 7 สิงหาคม 2566 จากผลการดำเนินงานเดือนมกราคม - มิถุนายน 2566 ในอัตราหุ้นละ 0.065 บาท รวมเป็นเงินทั้งสิ้น 39 ล้านบาท โดยได้จ่ายเงินปันผลแก่ผู้ถือหุ้นแล้วเมื่อวันที่ 8 กันยายน 2566

ขณะที่การดำเนินธุรกิจปี 2567 บริษัทฯ วางเป้าหมายรายได้จากการขายและบริการเติบโต 15 - 20% จากปีก่อน โดยจะมาจากผลการจัดงานบางกอก อินเตอร์เนชั่นแนล มอเตอร์โชว์ 2024 (ครั้งที่ 45) ในวันที่ 27 มีนาคม - 7 เมษายน 2567 ณ อาคารชาเลนเจอร์ อิมแพ็ค เมืองทองธานี ที่คาดว่าจะมีรายได้เพิ่มขึ้นจากการเพิ่มพื้นที่บูธจัดแสดงยานยนต์และขยายพื้นที่จัดงานอีก 1 ฮอลล์ นอกจากนี้ บริษัทฯ วางแผนขยายธุรกิจใหม่สู่การจัดอีเวนต์ประเภทอื่นๆ เช่น การจัดสปอร์ตอีเวนต์โดยร่วมทุนกับพาร์ทเนอร์จัดการแข่งจักรยานวิงแอนด์ไทรกีฬา เป็นต้น และการขยายธุรกิจด้านไลฟ์สไตล์แอนด์อินเทอร์เทนเมนต์ เช่น งานแพนมีตติ้งศิลปินต่างประเทศ, ร่วมทุนพาร์ทเนอร์ธุรกิจผลิตละคร เป็นต้น รวมถึงการขยายธุรกิจตกแต่งรถและธุรกิจดิจิทัลมวอเตอร์สปอร์ต



# STA

## ปริมาณขายยาง Q4/66 เพิ่มขึ้น 26.1% และปริมาณการขายถุงมือ สูงสุดเป็นประวัติการณ์ **เตรียมเงินปันผลอัตรา 1 บาทต่อหุ้น**

STA คาดผลการดำเนินงานปี 2567 พันตัว รับผิดชอบต่อกลุ่มประเทศนอนโซน่าเริ่มกลับมา ด้านปริมาณขายในไตรมาส 4/2566 ปรับเพิ่มขึ้นทั้งธุรกิจยางและถุงมือยาง หนุณรายได้จากการขายและบริการอยู่ที่ 21,709.1 ล้านบาท เพิ่มขึ้น 28.6% เตรียมจ่ายเงินปันผลจากกำไรสะสม ด้วยอัตรา 1.00 บาทต่อหุ้น ขึ้น XD วันที่ 18 เมษายนนี้ พร้อมเพิ่มสต็อกยางรับเป้าหมาย ปริมาณการขาย 1.5 ล้านตันในปีนี้ เติบโต 15%

**นายวีรสิทธิ์ สีนเจริญกุล กรรมการผู้จัดการใหญ่และกรรมการบริหาร บริษัท ศรีตริงแอโกรอินดัสทรี จำกัด (มหาชน) STA** ผู้นำธุรกิจยางธรรมชาติ ครบวงจรรายใหญ่ที่สุดของโลกและผู้ผลิตถุงมือยางรายใหญ่ที่สุดในประเทศไทย เปิดเผยว่า แนวโน้มผลการดำเนินงานในปี 2567 คาดว่าจะปรับตัวดีขึ้น โดยมีปัจจัยบวกจากราคายางธรรมชาติที่ปรับเพิ่มขึ้นตั้งแต่ช่วงปลายปี จากดีมานต์ในอเมริกาและยุโรปเริ่มฟื้นตัว โดยราคาเฉลี่ยยางแท่ง TSR 20 ณ ตลาด SICOM ในเดือนมกราคม 2567 อยู่ที่ 152.7 เซนต์ต่อทีกิโลกรัม เพิ่มขึ้น 5% จากราคาเฉลี่ย 145.4 เซนต์ต่อทีกิโลกรัมในเดือนธันวาคม ประกอบกับสถานการณ์อุปทานที่ตึงเครียดจากผลผลิตยางพาราที่เข้าสู่ฤดูกาลเก็บเกี่ยวในช่วงเดือนกรกฎาคมที่ผ่านมา หลังจากได้รับผลกระทบจากเอลนีโญซึ่งทำให้ฤดูกาลเปิดกรีดล่าช้ากว่าปกติ ทั้งนี้ บริษัทฯ ได้เตรียมความพร้อมการจัดการด้านวัตถุดิบเพื่อรองรับเป้าหมายการขายยางที่ 1.5 ล้านตัน หรือเติบโต 15% จากปีก่อน



นายวีรสิทธิ์ กล่าวต่อว่า ในช่วงที่ผ่านมา บริษัทฯ ได้รับการติดต่อจากลูกค้าในยุโรปที่มีความต้องการใช้ยางภายใต้ข้อกำหนดตามกฎหมาย EUDR ซึ่งจะต้องมาจากพื้นที่ปลอดการตัดไม้ทำลายป่าและสามารถตรวจสอบย้อนกลับแหล่งที่มาของยางได้ โดยปัจจุบัน บริษัทฯ มีความพร้อมรองรับการตรวจสอบย้อนกลับแหล่งที่มาของยาง ด้วยการพัฒนาแพลตฟอร์ม "Sri Trang Friends" หรือแอปพลิเคชันศรีตริงเพื่อนชาวสวน ที่สามารถตรวจสอบย้อนกลับแหล่งที่มาของผลผลิตยาง เพื่อให้ความมั่นใจแก่ลูกค้าและ

เป็นไปตามข้อกำหนดของ EUDR ที่จะเริ่มบังคับใช้ต้นปีหน้า โดย EUDR ถือเป็นอีกปัจจัยบวกต่อแนวโน้มผลการดำเนินงานในปีนี้ สำหรับผลประกอบการในปี 2566 รายได้จากการขายและบริการอยู่ที่ 84,244.9 ล้านบาท ชะลอตัวจากช่วงปีก่อน และมีผลขาดทุนสุทธิเนื่องจากสภาพอากาศแห้งแล้งจากเอลนีโญ ส่งผลกระทบต่อปริมาณและต้นทุนวัตถุดิบยาง รวมถึงปัจจัยกดดันด้านราคายางถุงมือยางจากภาพรวมอุตสาหกรรมถุงมือที่ยังคงอยู่ระหว่างปรับเข้าสู่จุดสมดุล

ทั้งนี้ เพื่อตอบแทนผู้ถือหุ้น เมื่อวันที่ 16 กุมภาพันธ์ 2567 ที่ประชุมคณะกรรมการ บริษัทฯ มีมติเสนอผู้ถือหุ้นพิจารณาจ่ายเงินปันผลอัตรา 1.00 บาทต่อหุ้น โดยจ่ายจากกำไรสะสมส่วนที่ไม่ได้รับการส่งเสริมการลงทุน ซึ่งสุทธิต่อผลขาดทุนสุทธิยกมาไม่เกิน 5 ปีก่อนรอบบัญชีปัจจุบัน เตรียมขึ้นเครื่องหมาย XD ในวันที่ 18 เมษายน 2567 และกำหนดจ่ายเงินปันผลแก่ผู้ถือหุ้นในวันที่ 8 พฤษภาคม 2567 นี้

# PRAPAT

เผย Q4/66 มีกำไรสุทธิส่วนของผู้ถือหุ้นบริษัท  
**จำนวน 15.70 ล้านบาท** ตามทิศทางยอดขายดีขึ้น

บริษัท พีรพัฒน์ เทคโนโลยี จำกัด (มหาชน) PRAPAT เปิดเผยว่า รายได้จากการขายในไตรมาส 4 ปี 2566 บริษัทและบริษัทย่อย มีรายได้จากการขายเพิ่มขึ้นจากงวดเดียวกันของปีก่อนหน้าเท่ากับ 4.03 ล้านบาท หรือเพิ่มขึ้นเป็นร้อยละ 1.86 ประกอบด้วย การเพิ่มขึ้นรายได้กลุ่มผลิตภัณฑ์ซักล้างจำนวน 4.08 ล้านบาท รายได้กลุ่มผลิตภัณฑ์ด้านครัวจำนวน 2.56 ล้านบาท รายได้ผลิตภัณฑ์แม่บ้าน และทำความสะอาดพื้นจำนวน 0.98 ล้านบาท และรายได้ผลิตภัณฑ์ที่ใช้ในครัวเรือน จำนวน 2.27 ล้านบาท เพิ่มขึ้นจากกลุ่มลูกค้าธุรกิจ โรงแรมและรีสอร์ท และกลุ่มธุรกิจร้านอาหาร

รายได้จากการให้เช่าและบริการในไตรมาส 4 ปี 2566 บริษัทและบริษัทย่อยมีรายได้จากค่าเช่าและบริการเพิ่มขึ้นจำนวน 5.15 ล้านบาท หรือเพิ่มขึ้นร้อยละ 10.33 ประกอบด้วย การเพิ่มขึ้นของรายได้ค่าเช่ากลุ่มผลิตภัณฑ์ด้านครัวจำนวน 7.17 ล้านบาท และ รายได้ค่าบริการ ผลิตภัณฑ์ที่ระวายน้ำลดลงจำนวน 1.74 ล้านบาท ซึ่งเป็นผลมาจากบริษัทในเครือมีการให้เช่าเครื่องล้างจานเพิ่มขึ้นจากธุรกิจร้านอาหาร



ทั้งนี้ในไตรมาส 4 ปี 2566 บริษัทและบริษัทย่อยมีกำไรสุทธิส่วนของผู้ถือหุ้นบริษัท จำนวน 15.70 ล้านบาท หรือคิดเป็นอัตรากำไรสุทธิส่วนของผู้ถือหุ้นบริษัทร้อยละ 5.69 เพิ่มขึ้นจากงวดเดียวกันของปีก่อนหน้า ซึ่งมีกำไรสุทธิส่วนของผู้ถือหุ้นบริษัทจำนวน 11.46 ล้านบาท หรือคิดเป็นอัตรากำไรสุทธิส่วนของผู้ถือหุ้นบริษัทร้อยละ 4.30 โดยเป็นผลมาจากสถานการณ์ปัจจุบันยอดขายของบริษัทมีทิศทางที่ดีขึ้น





## นอร์ทอีส รับเบอร์

เป็นผู้ผลิตยางพารา **คุณภาพดีระดับโลก**  
**ชื่อเสียงยอมรับต่อลูกค้า** ใช้พลังงานสะอาด  
เป็นมิตรต่อชุมชนและสิ่งแวดล้อม  
พัฒนารุทกิจไปสู่ อุตสาหกรรมปลายน้ำ



### ผลิตภัณฑ์ของเรา



ยางแผ่นรมควัน



ยางแท่ง STR



ยางผสม

ชูวิทย์ จึงธนสมบูรณ์

ประธานเจ้าหน้าที่บริหาร

# สภาพัฒน์

## คาดเศรษฐกิจไทยในปี 2567 จะขยายตัวร้อยละ 2.2 - 3.2 จากเดิมคาดขยายตัวที่ร้อยละ 2.7 - 3.7

สำนักงานสภาพัฒนาการเศรษฐกิจและสังคมแห่งชาติ (สศช.) หรือสภาพัฒน์ คาดว่าเศรษฐกิจไทยในปี 2567 จะขยายตัวร้อยละ 2.2 - 3.2 (ค่ากลางการประมาณการร้อยละ 2.7) ซึ่งเป็นการปรับลดจากการประมาณการครั้งก่อนที่ร้อยละ 2.7 - 3.7 (ค่ากลางการประมาณการร้อยละ 3.2) ในการแถลงข่าวเมื่อวันที่ 20 พฤศจิกายน 2566 รวมทั้งปรับเปลี่ยนองค์ประกอบ การขยายตัวทางเศรษฐกิจให้สอดคล้องกับเงื่อนไข และการปรับเปลี่ยนสมมติฐานประมาณการที่สำคัญ ๆ ดังนี้ ๆ



สำนักงานสภาพัฒนาการเศรษฐกิจและสังคมแห่งชาติ

Office of the National Economic and Social Development Council

# 1

การปรับลดสมมติฐานปริมาณการค้าโลกจากการขยายตัวร้อยละ 3.2 ในการประมาณการครั้งก่อน เป็นร้อยละ 3.0 ในการประมาณ การครั้งนี้ ตามแนวโน้มความล่าช้าในการฟื้นตัวของการผลิตภาคอุตสาหกรรม ในหลายประเทศ สะท้อน จากดัชนีผู้จัดการฝ่ายซื้อ ภาคการผลิตที่แม้จะปรับตัวดีขึ้น แต่ยังคงอยู่ต่ำกว่าระดับ 50 ครอบคลุมความเสี่ยงที่เพิ่มขึ้นจาก สถานการณ์ความขัดแย้งในภูมิภาค ตะวันออกกลางนับตั้งแต่ในช่วงเดือนธันวาคม 2566 ซึ่งส่งผลต่อต้นทุนการขนส่งทางทะเล และมีแนวโน้มที่จะส่งผลกระทบต่อให้ ปริมาณการค้าโลกขยายตัวต่ำกว่าในสมมติฐานการประมาณการครั้งที่ผ่าน มา โดยในกรณีฐานคาดว่าปริมาณการส่งออกสินค้าในปี 2567

# 2

การปรับสมมติฐานรายรับจากนักท่องเที่ยวต่างชาติ จาก 1.30 ล้านล้านบาทในการประมาณการครั้งก่อน เป็น 1.22 ล้านล้านบาท ในการประมาณการครั้งนี้ ตามการลดลงของรายจ่ายต่อหัวของนักท่องเที่ยว ซึ่งส่วนหนึ่งเป็นผลจาก จำนวนนักท่องเที่ยวจีนซึ่งมีรายจ่ายต่อหัวสูง มีแนวโน้มการฟื้นตัวที่ล่าช้ากว่าในสมมติฐานการประมาณการครั้งที่ผ่าน มา รวมทั้งการลดลงของระยะเวลาการพำนักของนักท่องเที่ยวต่างชาติ ซึ่งส่งผลให้มีการปรับลดประมาณการขยายตัว ของการส่งออกบริการจากร้อยละ 15.6 ในการประมาณการครั้งที่ผ่านมาเป็นร้อยละ 11.5 จะขยายตัวร้อยละ 2.4 ลดลง จากร้อยละ 3.3 ในการประมาณการครั้งก่อน แต่เป็นการปรับตัวดีขึ้นจากการลดลงร้อยละ 2.9 ในปี 2566

# 3

การปรับสมมติฐานการเบิกจ่ายงบประมาณรายจ่ายประจำ ให้สอดคล้องกับการลดลงของเม็ดเงินเบิกจ่ายงบประมาณ รายจ่ายประจำ ในช่วงสามไตรมาสสุดท้ายของปีงบประมาณ 2567 ภายหลังจากที่ได้เร่งการเบิกจ่ายไปมากในช่วง ไตรมาสแรกของปีงบประมาณ 2567 สะท้อนจากอัตราการเบิกจ่ายร้อยละ 31.0 ของวงเงินงบประมาณรายจ่ายทั้งหมด สูงกว่าที่คาดไว้ที่ร้อยละ 15.0 ในการประมาณการ ครั้งก่อน โดยคาดว่าจะการอุปโภคภาครัฐบาลจะขยายตัวร้อยละ 1.5 ปรับลดลงจากการขยายตัวร้อยละ 2.2 ในการประมาณการครั้งที่ผ่าน มา

# สภาพัฒน์

**คาดเศรษฐกิจไทยในปี 2567 จะขยายตัวร้อยละ 2.2 - 3.2  
จากเดิมคาดขยายตัวที่ร้อยละ 2.7 - 3.7**

## องค์ประกอบของการขยายตัวทางเศรษฐกิจ



1) การใช้จ่ายเพื่อการอุปโภคบริโภค ประกอบด้วย (1) การใช้จ่ายเพื่อการอุปโภคบริโภคภาคเอกชน คาดว่าจะขยายตัวร้อยละ 3.0 ต่อเนื่องจากการขยายตัวในเกณฑ์สูงร้อยละ 7.1 ในปี 2566 โดยมีปัจจัยสนับสนุนสำคัญจากตลาดแรงงานที่ยังคงแข็งแกร่ง ความเชื่อมั่น ผู้บริโภคที่สูงขึ้น และแรงกดดันด้านเงินเฟ้อที่อยู่ในระดับต่ำ อย่างไรก็ตาม เป็นการปรับลดจากร้อยละ 3.2 ในการประมาณการครั้งก่อน เพื่อให้สอดคล้องกับการลดลงของฐานรายได้จากการส่งออกและการผลิตอุตสาหกรรมที่ปรับลดลงจากประมาณการครั้งก่อน และ (2) การใช้จ่ายเพื่อการอุปโภคภาครัฐบาล คาดว่าจะเพิ่มขึ้นร้อยละ 1.5 เทียบกับการลดลงร้อยละ 4.6 ในปี 2566 และเป็นการปรับลด จากการเพิ่มขึ้นร้อยละ 2.2 ในการประมาณการครั้งที่ผ่านมา ตามการลดลงของเม็ดเงินการเบิกจ่ายงบประมาณรายจ่ายประจำในช่วง สามไตรมาสที่เหลือของปีงบประมาณ 2567 ภายหลังจากการเร่งเบิกจ่ายไปมากในช่วงไตรมาสแรกของปีงบประมาณ 2567

2) การลงทุนรวม คาดว่าจะขยายตัวร้อยละ 2.5 เร่งขึ้นจากร้อยละ 1.2 ในปี 2566 โดย (1) การลงทุนภาคเอกชน คาดว่าจะขยายตัว ร้อยละ 3.5 ต่อเนื่องจากร้อยละ 3.2 ในปี 2566 และเป็นการปรับเพิ่มจากร้อยละ 2.8 ในการประมาณการครั้งก่อน สอดคล้องกับ การปรับตัวดีขึ้นของมูลค่าโครงการที่ขอรับการส่งเสริมการลงทุนและออกบัตรส่งเสริมการลงทุน และการกลับมาขยายตัวของ การนำเข้า ในหมวดสินค้าทุนและหมวดวัตถุดิบ และสินค้าชิ้นกลาง และ (2) การลงทุนภาครัฐ คาดว่าจะปรับตัวลดลงร้อยละ 1.8 เท่ากับการประมาณการ ครั้งก่อน และเป็นการลดลงต่อเนื่องจากร้อยละ 4.6 ในปี 2566 โดยเป็นผลมาจากความล่าช้าของกระบวนการจัดทำงบประมาณรายจ่าย ประจำปี 2567 และการปรับลดสมมติฐานอัตราการเบิกจ่ายงบลงทุนของรัฐวิสาหกิจ

3) มูลค่าการส่งออกสินค้าในรูปเงินดอลลาร์ สรอ. คาดว่าจะกลับมาขยายตัวร้อยละ 2.9 เทียบกับการลดลงร้อยละ 1.7 ในปี 2566 และ ปรับลดจากร้อยละ 3.8 ในการประมาณการครั้งที่ผ่านมา โดยคาดว่าปริมาณการส่งออกจะเพิ่มขึ้นร้อยละ 2.4 เทียบกับการลดลงร้อยละ 2.9 ในปี 2566 แต่เป็นการปรับลดลงจากร้อยละ 3.3 ในการประมาณการครั้งก่อน สอดคล้องกับการปรับลดสมมติฐานปริมาณการค้าโลก ขณะที่ราคาส่งออก คาดว่าจะเพิ่มขึ้นในช่วงร้อยละ 0.0 - 1.0 เท่ากับประมาณการครั้งก่อน และชะลอลงจากร้อยละ 1.2 ในปี 2566 เมื่อรวมกับการส่งออกบริการที่มีแนวโน้มที่จะขยายตัวอย่างต่อเนื่องตามการฟื้นตัวของภาคการท่องเที่ยว ส่งผลให้ปริมาณการส่งออก สินค้าและบริการในปี 2567 มีแนวโน้มที่จะขยายตัวร้อยละ 5.0 เพิ่มขึ้นจากร้อยละ 2.1 ในปี 2566 และปรับลดลงจากร้อยละ 6.2 ในการประมาณการครั้งก่อน



# สภาพัฒน์

## คาดเศรษฐกิจไทยในปี 2567 จะขยายตัวร้อยละ 2.2 - 3.2 จากเดิมคาดขยายตัวที่ร้อยละ 2.7 - 3.7

4) มูลค่าการนำเข้าสินค้าในรูปแบบดอลลาร์ สรอ. คาดว่าจะขยายตัวร้อยละ 4.4 เทียบกับการลดลงร้อยละ 3.1 ในปี 2566 และปรับลดลงจากร้อยละ 4.7 ในการประมาณการครั้งที่ผ่านๆ มา โดยคาดว่าปริมาณการนำเข้าจะขยายตัวร้อยละ 3.2 เทียบกับการลดลงร้อยละ 3.6 ในปี 2566 แต่เป็นการปรับลดจากร้อยละ 3.7 ในการประมาณการครั้งก่อน สอดคล้องกับการปรับลดการขยายตัวของคำสั่งซื้อส่งออก ในขณะที่ ราคานำเข้า คาดว่าจะขยายตัวร้อยละ 0.7 - 1.7 เร่งขึ้นจากร้อยละ 0.6 ในปีก่อนหน้า และเป็นการปรับเพิ่มขึ้นจากร้อยละ 0.5 - 1.5 ในสมมติฐานการประมาณการครั้งก่อน เนื่องจากแนวโน้มการเร่งขึ้นของต้นทุนค่าขนส่งสินค้า เมื่อรวมกับการนำเข้าบริการ คาดว่า ปริมาณการนำเข้าสินค้าและบริการในปี 2567 จะขยายตัวร้อยละ 3.0 เทียบกับการลดลงร้อยละ 2.2 ในปี 2566 และเป็นการปรับลดลง จากร้อยละ 6.3 ในการประมาณการครั้งก่อน



สำนักงานสภาพัฒนาการเศรษฐกิจและสังคมแห่งชาติ

Office of the National Economic and Social Development Council

5) ดุลการค้า คาดว่าจะเกินดุล 1.34 หมื่นล้านดอลลาร์ สรอ. เทียบกับการเกินดุล 1.70 หมื่นล้านดอลลาร์ สรอ. ในปี 2566 เมื่อรวมกับดุลบริการ คาดว่าดุลบัญชีเดินสะพัดในปี 2567 จะเกินดุล 7.4 พันล้านดอลลาร์ สรอ. หรือคิดเป็นการเกินดุลร้อยละ 1.4 ของ GDP เทียบกับการเกินดุล 6.6 พันล้านดอลลาร์ สรอ. หรือร้อยละ 1.3 ของ GDP ในปี 2566

6) เสถียรภาพทางเศรษฐกิจ อัตราเงินเฟ้อทั่วไปเฉลี่ยในปี 2567 คาดว่าจะอยู่ในช่วงร้อยละ 0.9 - 1.9 (ค่ากลางการประมาณการร้อยละ 1.4) ใกล้เคียงกับร้อยละ 1.3 ในปี 2566 แต่เป็นการปรับลดจากร้อยละ 1.7 - 2.7 (ค่ากลางการประมาณการร้อยละ 2.2) ตามแนวโน้ม การลดลงของแรงกดดันจากราคาอาหารสดและผลจากมาตรการภาครัฐ

# MFC

## จัดโปร "ซื้อกองทุนภาษี" แบบ DCA รับ Cash Back พิเศษ 0.5% ของเงินลงทุนสะสม

บลจ.เอ็มเอฟซี จัดโปรโมชันพิเศษรับปีมังกรทอง ร่วมส่งเสริมวินัยการออมผ่านการลงทุนแบบสม่ำเสมอ DCA กับกองทุนลดภาษี SSF-RMF-Thai ESG ครบทุกไตรมาสตลอดปี 2567 รับเพิ่มหน่วยลงทุน MMGOVMF มูลค่า 0.5% ของเงินลงทุนสะสม เพียงสมัครและทำ DCA ผ่านแอป MFC WEALTH ครั้งแรกให้สำเร็จภายใน 29 มีนาคม 2567 ด้วยเงินลงทุนขั้นต่ำเพียง 1,000 บาท พร้อมชน 24 กองทุน ให้เลือกตอบโจทย์การลงทุนที่หลากหลายและวางแผนภาษีล่วงหน้าไม่ต้องรอปลายปี



**นายธนโชติ รุ่งสิทธิ์วัฒน์ กรรมการผู้จัดการ บริษัทหลักทรัพย์จัดการกองทุนเอ็มเอฟซี จำกัด (มหาชน) MFC** ในฐานะผู้เชี่ยวชาญด้านการบริหารจัดการกองทุนคุณภาพ ทั้งในและต่างประเทศ เปิดเผยว่า บลจ.เอ็มเอฟซี ยังคงเดินหน้าส่งเสริมวินัยการออม ด้วยการลงทุนแบบสม่ำเสมอ DCA (Dollar-Cost Averaging) พร้อมกับการวางแผน ภาษีล่วงหน้าสำหรับปีภาษี 2567 จึงจัดโปรโมชันพิเศษเมื่อมีการลงทุนสะสมในกองทุน ลดหย่อนภาษี SSF-RMF-Thai ESG ครบทุกไตรมาสในปี 2567 รับเพิ่มหน่วยลงทุน ของกองทุนเปิดเอ็มเอฟซี พันธบัตรตลาดเงิน (MMGOVMF) มูลค่า 0.5% ของเงินลงทุน สะสม (ตามเงื่อนไข) โดยกำหนดเงินลงทุนขั้นต่ำเพียง 1,000 บาทเท่านั้น

สำหรับรายละเอียดของโปรโมชัน เพียงมีบัญชีซื้อขายกองทุนกับ MFC และทำ DCA ด้วยตนเอง หรือวางแผนการลงทุนสม่ำเสมอแบบไตรมาส ผ่านแอปพลิเคชัน MFC WEALTH ครั้งแรกสำเร็จภายในวันที่ 29 มีนาคม 2567 ด้วยเงินลงทุน DCA เริ่มต้นไตรมาสละ 1,000 บาทขึ้นไป เท่าๆ กันทุกครั้ง ครบ 4 ไตรมาสภายในปี 2567 ซึ่งต้องลงทุนในกองทุนเดียวกันและห้ามขายกองทุนที่ทำรายการออก นอกจากนี้กรณีที่ MFC ไม่สามารถหักบัญชีเงินฝากเพื่อซื้อกองทุนได้ จะถือว่าผิดเงื่อนไขทั้งจำนวน ไม่ว่าจะมีการลงทุนในไตรมาสต่อไปอีกหรือไม่

# MFC

## จัดโปร "ซื้อกองทุนภาษี" แบบ DCA รับ Cash Back พิเศษ 0.5% ของเงินลงทุนสะสม

ตัวอย่างการทำ DCA จำนวน 10,000 บาท เท่ากันทุกไตรมาส เริ่มต้นครั้งที่ 1 ระยะเวลาลงทุนตั้งแต่วันที่ 2 มกราคม - 29 มีนาคม 2567 , DCA ครั้งที่ 2 ระยะเวลาลงทุนตั้งแต่วันที่ 1 เมษายน - 28 มิถุนายน 2567 , DCA ครั้งที่ 3 ระยะเวลาลงทุนตั้งแต่วันที่ 1 กรกฎาคม - 30 กันยายน 2567 และ DCA ครั้งที่ 4 ระยะเวลาลงทุนตั้งแต่วันที่ 1 ตุลาคม - 30 ธันวาคม 2567 ซึ่งครบ 4 ครั้งต่อปี รวมมูลค่าการลงทุนทั้งหมด 40,000 บาท ผู้ลงทุนจะได้รับหน่วยลงทุน MMGOVMF มูลค่า 200 บาท

สำหรับกองทุนที่เข้าร่วมรายการมีมากถึง 24 กองทุน นโยบายการลงทุนที่หลากหลายและครอบคลุมทั้งการลงทุนในประเทศและต่างประเทศ ตั้งแต่ความเสี่ยงต่ำไปจนถึงความเสี่ยงสูง เพื่อตอบโจทย์ความต้องการของนักลงทุนที่แตกต่างกัน ประกอบด้วย กองทุน SSF จำนวน 15 กองทุน ได้แก่ HI-DIV SSF, MTF-SSF, MTQ-SSF, MIFSSF, MV-SSF, MGFSSF, MCHINASSF, M-MIDSMALL-SSF, MRENEW-SSF, MHEALTHSSF, MIPLUS-SSF, MPDIVSSF, MUBOND-SSF, MUBONDUH-SSF, MEURO-SSF กองทุน RMF จำนวน 7 กองทุน ได้แก่ M-VALUE, M-PROP RMF, M-TWSUK RMF, HI-DIV RMF, MGFRMF, MRENEWRMF, MHEALTHRMF และกองทุน Thai ESG จำนวน 2 กองทุน ได้แก่ MFLEX-Thai ESG และ MT25-Thai ESG



อย่างไรก็ตาม ผู้ลงทุนสามารถทำรายการ DCA รายไตรมาสได้หลายกองทุนที่เข้าร่วมโครงการในครั้งนี้และกำหนดจ่ายหน่วยลงทุน MMGOVMF มูลค่า 0.5% ของมูลค่าเงินลงทุนสะสม ภายในเดือนกุมภาพันธ์ 2568 ให้แก่ผู้ที่ลงทุนตามเงื่อนไข ซึ่งเงินลงทุนสะสมในส่วนที่ทำ DCA นี้จะไม่นำไปคำนวณรวมกับการจ่ายรางวัลรายการส่งเสริมการขายรายการอื่นๆ ของบริษัทจัดการ

ทั้งนี้ ผู้ลงทุนควรทำความเข้าใจ ลักษณะสินค้า เงื่อนไขผลตอบแทน ความเสี่ยงและสิทธิประโยชน์ทางภาษีที่ระบุไว้ในคู่มือการลงทุนในกองทุนรวม ก่อนตัดสินใจลงทุนและกองทุนไม่ได้ป้องกันความเสี่ยงอัตราแลกเปลี่ยนทั้งจำนวนอาจขาดทุนหรือได้รับกำไรจากอัตราแลกเปลี่ยนและหรือได้รับเงินคืนต่ำกว่าเงินลงทุนเริ่มแรก ซึ่งผู้ลงทุนสามารถขอรับหนังสือชี้ชวนได้ที่ บลจ.เอ็มเอฟซี จำกัด (มหาชน) โทรศัพท์ 0-2649-2000 ติดต่อฝ่ายวางแผนการลงทุน กด 2 หรือ Contact Center กด 0 สาขาแจ้งวัฒนะ โทร.0-2835-3055-57 สาขาปิ่นเกล้า โทร. 0-2014-3150-2 สาขาขอนแก่น โทร.043-204-014-16 สาขาเชียงใหม่ โทร. 0-5321-8480-82 สาขาระยอง โทร. 033-100-340 สาขาหาดใหญ่ โทร. 074-232-324 - 25 หรือที่ [www.mfcfund.com](http://www.mfcfund.com)

# KTAM

## เปิดขายกองทุนหุ้นเทคโนโลยี “KT-TECHNOLOGY” เสนอขายครั้งแรก 19-27 ก.พ.นี้



นางชวินดา หาญรัตนกุล กรรมการผู้จัดการ บริษัทหลักทรัพย์จัดการกองทุน กรุงไทย จำกัด (มหาชน) (KTAM) เปิดเผยว่า ปัจจุบันอุตสาหกรรมเทคโนโลยียังคงโดดเด่นต่อเนื่องจากกระแส AI รวมถึงการใช้จ่ายทางด้านเทคโนโลยีของบริษัทต่างๆ ทั่วโลกที่เพิ่มมากขึ้นอย่างต่อเนื่อง ซึ่งสิ่งเหล่านี้เป็นปัจจัยหลักที่ช่วยกระตุ้นให้อุตสาหกรรมเทคโนโลยีมีการขยายตัวทั่วโลก เราได้เล็งเห็นถึงโอกาสในการลงทุนในหุ้นกลุ่มนี้ จึงได้เปิดเสนอขายกองทุนเปิดเคแอม World Technology (KT-TECHNOLOGY) โดยเสนอขายครั้งแรกระหว่างวันที่ 19 - 27 ก.พ. 67 นี้ ทั้งชนิดสะสมมูลค่า (KT-TECHNOLOGY-A) และชนิดเพื่อการออม (KT-TECHNOLOGY-SSF)

กองทุน KT-TECHNOLOGY (ความเสี่ยงกองทุนระดับ 7) เน้นลงทุนในหน่วยลงทุนของกองทุน Fidelity Funds - Global Technology Fund Y-ACC-USD (กองทุนรวมหลัก) เพียงกองทุนเดียว โดยเฉลี่ยในรอบปีบัญชีไม่น้อยกว่าร้อยละ 80 ของ NAV โดยกองทุนรวมหลักมีเป้าหมายที่จะสร้างผลตอบแทนจากการเติบโตของเงินลงทุนในระยะยาว ผ่านการกระจายการลงทุนในหุ้นของบริษัททั่วโลก รวมถึงประเทศตลาดเกิดใหม่ ที่เกี่ยวข้องกับเทคโนโลยี ไม่ว่าจะเป็นผู้พัฒนา ผู้นำมาใช้ หรือผู้ได้รับประโยชน์ จากความก้าวหน้าทางเทคโนโลยี

สำหรับกองทุนรวมหลักมีการบริหารการลงทุนแบบเชิงรุก (Active Investing) และสามารถลงทุนได้อย่างยืดหยุ่นโดยไม่มีข้อจำกัด (Unconstrained Strategy) โดยจะลงทุนค่อนข้างกระจุกตัวในหุ้นประมาณ 50-100 บริษัท และค่อนข้างที่จะให้น้ำหนักการลงทุนในหุ้นขนาดกลาง-ขนาดเล็กที่มากกว่าดัชนีอ้างอิง โดยจะหาโอกาสการลงทุนในหุ้นที่อยู่ภายใต้ 3 กลุ่มประกอบด้วย

- 1) กลุ่ม Growth หุ้นเติบโตในระยะยาว โดยอาศัยเทคโนโลยีหรือนวัตกรรมรูปแบบใหม่ๆ ที่จะเข้ามาเปลี่ยนแปลงการดำเนินธุรกิจ รวมถึงพฤติกรรมของผู้บริโภคอย่างมีนัยสำคัญ
- 2) กลุ่ม Cyclical หุ้นที่มีการเติบโตตามวัฏจักรได้เป็นอย่างดี และต้องมี Balance Sheet ที่แข็งแกร่ง เพื่อสร้างโอกาสการลงทุนในระยะสั้นๆ และ
- 3) กลุ่ม Special Situations ได้แก่บริษัทที่มูลค่าในปัจจุบันแตกต่างจากมูลค่าที่แท้จริงเป็นอย่างมาก บริษัทที่มีโอกาสฟื้นตัวสูง บริษัทที่อยู่ภายใต้การเปลี่ยนแปลงของทีมผู้บริหารจัดการ หรือบริษัทที่ตกเป็นเป้าหมายในการถูกเข้าซื้อกิจการ เป็นต้น

# KTAM

## เปิดขายกองทุนหุ้นเทคโนโลยี “KT-TECHNOLOGY” เสนอขายครั้งแรก 19-27 ก.พ.นี้

นอกจากการสร้างโอกาสในการลงทุนจากการกระจายการลงทุนในหลากหลายอุตสาหกรรม โดยไม่จำกัดเพียงแต่การลงทุนในอุตสาหกรรมเทคโนโลยีเพียงอย่างเดียวแล้วนั้น กองทุนรวมหลักยังให้ความสำคัญกับการบริหารความเสี่ยงเป็นอย่างมากอีกด้วย สะท้อนได้จากผลการดำเนินงานนับตั้งแต่จัดตั้งกองทุนของทางกองทุนรวมหลักที่สามารถเอาชนะดัชนีอ้างอิงและสูงกว่าค่าเฉลี่ยของกลุ่มกองทุนเทคโนโลยีได้ในระยะยาว ในขณะที่ความผันผวนโดยเฉลี่ยก็ต่ำกว่าดัชนีอ้างอิงและต่ำกว่าค่าเฉลี่ยของกลุ่มกองทุนเทคโนโลยีได้อีกด้วย (ที่มา: Fidelity International, ข้อมูล ณ สิ้นเดือน ม.ค. 67) โดยกองทุนรวมหลักเน้นลงทุนแบบ Contrarian โดยให้ความสำคัญกับระดับราคา (Valuation) เป็นอย่างมาก ส่งผลให้ปัจจุบันกองทุนรวมหลักมีน้ำหนักการลงทุนในหุ้นกลุ่ม Magnificent 7 ที่ต่ำกว่าดัชนีอ้างอิง และมีน้ำหนักการลงทุนในหุ้นขนาดกลาง-ขนาดเล็ก ที่มากกว่าดัชนีอ้างอิง ซึ่งเป็นหุ้นกลุ่มที่มีระดับราคาที่ถูกลงกว่า และมีโอกาสที่จะได้รับประโยชน์จากการตกเป็นเป้าหมายของการถูกเข้าซื้อและควบรวมกิจการ

โดยปัจจุบันกองทุนรวมหลักมีสัดส่วนการลงทุนในหลักทรัพย์ 5 อันดับแรก ได้แก่ Microsoft, Apple, Taiwan Semiconductor Manufacturing, Ericsson และ Qualcomm (ที่มา: Fidelity International, KTAM, ข้อมูล ณ สิ้นเดือน ม.ค. 67)

“กลุ่มอุตสาหกรรมเทคโนโลยียังคงโดดเด่นต่อเนื่องจากกระแส AI รวมถึงการใช้ช่องทางด้านเทคโนโลยีของบริษัทต่างๆ ทั่วโลกที่เพิ่มขึ้นอย่างต่อเนื่อง ส่งผลให้มูลค่าตลาดของ

กลุ่มเทคโนโลยีปัญญาประดิษฐ์ (AI) ทั่วโลกมีโอกาสขยายตัวเฉลี่ยสูงถึงปีละ 36.8% จนถึงปี 2575 (ที่มา : GlobeNewswire ข้อมูล ณ วันที่ 28 มี.ค. 66) อีกทั้งการลดดอกเบี้ยของ Fed ก็จะเป็นปัจจัยสนับสนุนให้มูลค่าหุ้นในกลุ่มเทคโนโลยีปรับตัวเพิ่มขึ้นได้อีกด้วย นอกจากนี้ นักวิเคราะห์ของทาง Fidelity International ยังได้ทำการวิเคราะห์และประมาณการแนวโน้มของการเติบโตในปี 2567 โดยแบ่งตามรายกลุ่มอุตสาหกรรมพบว่า อุตสาหกรรมเทคโนโลยีมีแนวโน้มที่จะเติบโตได้มากที่สุดเมื่อเทียบกับอุตสาหกรรมอื่นๆ ใน 10 กลุ่มอุตสาหกรรม (ที่มา: Fidelity International, ข้อมูล ณ วันที่ 7 พ.ย. 66) เราจึงเล็งเห็นว่าหุ้นกลุ่มนี้มีความน่าสนใจและมีโอกาสเติบโตในระยะยาว และจุดเด่นที่สำคัญของกองทุนนี้คือการกระจายการลงทุนทั้งในเทคโนโลยี “เก่า” และ “ใหม่” จึงเป็นการเพิ่มโอกาสการลงทุนได้อีกทางหนึ่ง” นางชวินดา กล่าว

ผู้ที่สนใจสามารถสอบถามข้อมูลและขอรับหนังสือชี้ชวนได้ทุกวันทำการได้ที่ บลจ.กรุงไทย โทร. 0-2686-6100 กด 9 หรือธนาคารกรุงไทยและผู้สนับสนุนการขายหรือรับซื้อคืนหน่วยลงทุน (ถ้ามี) หรือศึกษารายละเอียดได้ที่ [www.ktam.co.th](http://www.ktam.co.th) สนใจเปิดบัญชีผ่านแอปพลิเคชัน KTAM Smart Trade ได้ที่ <https://bit.ly/KTSTSignIn>

ปัจจัยความเสี่ยงของกองทุน KT-TECHNOLOGY ที่สำคัญ : ความเสี่ยงทางตลาด ความเสี่ยงจากการดำเนินงานของผู้ออกตราสาร ความเสี่ยงด้านการกระจุกตัวของการลงทุน ความเสี่ยงของประเทศที่ลงทุน ความเสี่ยงของตลาดเกิดใหม่ ความเสี่ยงใน

เรื่องอัตราแลกเปลี่ยน ความเสี่ยงของตราสารอนุพันธ์ ความเสี่ยงในเรื่องคู่สัญญาในการทำสัญญาป้องกันความเสี่ยงจากอัตราแลกเปลี่ยน ความเสี่ยงจากความสามารถในการชำระหนี้ของผู้ออกตราสาร ความเสี่ยงจากการขาดสภาพคล่องของหลักทรัพย์ ความเสี่ยงจากข้อจำกัดการนำเงินลงทุนกลับประเทศ และความเสี่ยงที่เกิดจากการย้ายการลงทุนไปกองทุนอื่น

**คำเตือน** ผลการดำเนินงานในอดีตของกองทุนรวมหลัก มิได้เป็นสิ่งยืนยันถึงผลการดำเนินงานในอนาคต / กองทุนมีความเสี่ยงจากการเปลี่ยนแปลงของอัตราแลกเปลี่ยน ทั้งนี้ กองทุนมีนโยบายป้องกันความเสี่ยงจากอัตราแลกเปลี่ยนโดยดุลยพินิจของผู้จัดการกองทุน ในกรณีที่กองทุนไม่ได้มีนโยบายป้องกันความเสี่ยงอัตราแลกเปลี่ยนทั้งจำนวน ผู้ลงทุนอาจจะขาดทุนหรือได้รับกำไรจากอัตราแลกเปลี่ยน หรือได้รับเงินคืนต่ำกว่าเงินลงทุนเริ่มแรกได้ / ผู้ลงทุนต้องทำความเข้าใจลักษณะสินค้า เงื่อนไขผลตอบแทน ข้อมูลเกี่ยวกับสิทธิประโยชน์ทางภาษีที่ระบุไว้ในคู่มือการลงทุนของกองทุนรวมเพื่อการออม และความเสี่ยงก่อนตัดสินใจลงทุน ทั้งนี้ หากการลงทุนไม่เป็นไปตามเงื่อนไขที่กรมสรรพากรกำหนด อาจต้องคืนสิทธิประโยชน์ทางภาษี และเสียเงินเพิ่ม



# "โรงงานใหม่แปรรูปสาธิตรายใหญ่ และมีเทคโนโลยีการผลิตที่ทันสมัยที่สุดในประเทศ"



ดร.ชาญกฤษ เดชวิทักษ์

รองประธานกรรมการบริหารและกรรมการผู้จัดการ  
บริษัท ที เอส ฟลาวมิลล์ จำกัด (มหาชน)



# อินไซด์



# Business

**เคทีซี** ชวนพนักงานร่วม  
"เคลียร์บ้านได้บุญ..ปลายปี"  
เพื่อโครงการ "เหลือ - ๗๐"  
ปันความสุขให้น้องมูลนิธิบ้านนกขมิ้น



**MASTER** ตอกย้ำ คุณภาพมาตรฐาน  
สพ. มาสเตอร์พีช การ์นตี 2 รางวัลใหญ่  
Flore Rising Star Hospital Award 2023  
- ยอดใช้ Flore Filler สูงสุด



**กรุงศรี** ครบ 4 รางวัล  
ด้านการบริหารทรัพยากรบุคคลแห่งปี  
ตอกย้ำความมุ่งมั่นสู่การเป็นองค์กร  
ที่น่าร่วมงานด้วยมากที่สุด



**QTC** ร่วมบรรยายนอกตำราให้ความรู้  
เรื่องหม้อแปลงไฟฟ้า-Solar Solution  
EV Trend



# สรุป ภาพรวมตลาด

## ดัชนี

SET FTSE SET/FTSE ASEAN

ข้อมูลล่าสุด 19 ก.พ. 2567 17:30:05  
สถานะตลาด : Closed

ดัชนี	ล่าสุด	เปลี่ยนแปลง	เปิด	สูงสุด	ต่ำสุด	ปริมาณ ('000 หุ้น)	มูลค่า (ล้านบาท.)
SET	1,387.33	+1.06 (+0.08%)	1,383.97	1,390.92	1,382.88	14,542,795	31,776.98
SET50	846.24	+0.27 (+0.03%)	843.27	848.38	842.38	868,230	18,741.53
SET50FF	840.57	+0.30 (+0.04%)	838.00	842.30	837.21	868,230	18,741.53
SET100	1,876.45	+1.54 (+0.08%)	1,870.24	1,881.03	1,868.26	1,337,191	23,479.38
SET100FF	1,866.30	+1.84 (+0.10%)	1,860.64	1,869.94	1,858.85	1,337,191	23,479.38
sSET	891.53	+3.21 (+0.36%)	890.40	893.91	888.96	497,682	1,683.59
SETCLMV	837.69	+1.35 (+0.16%)	833.91	839.55	832.78	422,574	11,693.41
SETHD	1,109.38	+2.95 (+0.27%)	1,102.56	1,113.17	1,101.53	596,899	8,910.06
SETESG	897.28	+0.25 (+0.03%)	894.36	898.82	893.30	1,214,437	20,458.61
SETWB	810.40	-0.93 (-0.11%)	810.41	812.40	806.95	336,629	5,982.85
mai	419.13	+0.94 (+0.22%)	418.62	421.03	416.90	914,486	2,271.60

## SET



## หมายเหตุ

- ข้อมูลเพื่อการศึกษาหรือใช้งานส่วนบุคคลเท่านั้น ไม่ใช่เพื่อประกอบการซื้อขายหลักทรัพย์
- ข้อมูลปริมาณและมูลค่าสิ้นวันหลังเวลา 17.35 น. เป็นข้อมูลที่มีการซื้อขาย DRx

ภาพรวมภาวะตลาด		ข้อมูลล่าสุด 19 ก.พ. 2567 17:30:05			
		SET		mai	
สถานะ	หลักทรัพย์	ปริมาณ ('000 หุ้น)	หลักทรัพย์	ปริมาณ ('000 หุ้น)	
▲ เพิ่มขึ้น	278	1,564,591	83	530,696	
↔ ไม่เปลี่ยนแปลง	185	717,645	48	115,287	
▼ ลดลง	191	674,744	76	212,647	
จำนวนรายการ	SET	399,422	mai	88,538	

ผลการดำเนินงาน		ข้อมูล ณ วันที่ 16 ก.พ. 2567	
		SET	mai
มูลค่าหลักทรัพย์ตามราคาตลาด (ลบ.)		17,124,502.66	422,289.08
อัตราหมุนเวียนปริมาณการซื้อขาย (YTD) (%)		26.61	8.01
P/E (เท่า)		17.43	100.03
P/BV (เท่า)		1.34	2.14
อัตราเงินปันผลตอบแทน (%)		3.29	1.53
กำไรสุทธิต่อหุ้น		79.53	4.18

%การเปลี่ยนแปลงของดัชนี		ข้อมูล ณ วันที่ 16 ก.พ. 2567	
		SET	mai
ในรอบ 3 เดือนล่าสุด		-2.05%	+4.77%
ในรอบ 6 เดือนล่าสุด		-8.77%	-7.96%
YTD (Year to Date)		-2.09%	+1.60%

## หมายเหตุ

- ไม่รวมหลักทรัพย์ที่ไม่มีการซื้อขาย
- หลักทรัพย์ต่างประเทศจะไม่ถูกรวมในการคำนวณข้อมูล อัตราส่วนราคาปิดต่อกำไรต่อหุ้น อัตราส่วนราคาตลาดต่อมูลค่าหุ้นทางบัญชี อัตราเงินปันผลตอบแทน มูลค่าหลักทรัพย์ตามราคาตลาด และอัตราหมุนเวียนปริมาณการซื้อขาย
- ไม่นับหลักทรัพย์ในหมวดกองทุนรวมอสังหาริมทรัพย์เข้าร่วมคำนวณ (มีผลตั้งแต่ 31 มีนาคม 2552 เป็นต้นไป)



**SET**

# 10 อันดับ สูงสุด

**มูลค่าซื้อขาย 10 อันดับ**

หลักทรัพย์	ล่าสุด	เปลี่ยนแปลง	มูลค่า AOM ('000 บาท)
☆ PTT	35.75	0.00 (0.00%)	1,284,869.88
☆ PTTEP <small>XD</small>	150.50	-4.50 (-2.90%)	1,247,557.20
☆ DELTA	78.00	+0.50 (+0.65%)	740,479.43
☆ KBANK	119.50	-0.50 (-0.42%)	728,852.40
☆ STA	18.40	+1.80 (+10.84%)	707,833.47
☆ ADVANC <small>XD</small>	209.00	-4.00 (-1.88%)	625,254.90
☆ TOP	58.75	+0.25 (+0.43%)	597,451.38
☆ CBG	72.50	-0.75 (-1.02%)	582,809.03
☆ TRUE	6.65	+0.20 (+3.10%)	505,330.84
☆ JMT	23.00	-0.10 (-0.43%)	492,322.70

**ปริมาณซื้อขาย 10 อันดับ**

หลักทรัพย์	ล่าสุด	เปลี่ยนแปลง	ปริมาณ AOM (หุ้น)
☆ TTB	1.88	+0.01 (+0.53%)	147,842,900
☆ AKS <small>C</small>	0.01	0.00 (0.00%)	143,560,200
☆ TRUBB	1.43	+0.16 (+12.60%)	117,934,400
☆ NUSA	0.47	+0.05 (+11.90%)	103,016,700
☆ SIRI	1.81	+0.03 (+1.69%)	79,267,400
☆ ORN	1.37	0.00 (0.00%)	77,583,400
☆ TRUE	6.65	+0.20 (+3.10%)	76,295,800
☆ JKN <small>C</small> <small>WP</small>	0.83	-0.08 (-8.79%)	70,889,600
☆ CV	0.59	+0.03 (+5.36%)	58,717,700
☆ VGI	1.58	-0.03 (-1.86%)	58,212,200

**ราคาเพิ่มขึ้น 10 อันดับ**

หลักทรัพย์	ล่าสุด	เปลี่ยนแปลง	ปริมาณ AOM (หุ้น)
☆ KWC	319.00	+49.00 (+18.15%)	1,000
☆ TRUBB	1.43	+0.16 (+12.60%)	117,934,400
☆ EMC <small>C</small>	0.09	+0.01 (+12.50%)	4,660,000
☆ STGT	7.75	+0.85 (+12.32%)	33,795,600
☆ NUSA	0.47	+0.05 (+11.90%)	103,016,700
☆ STA	18.40	+1.80 (+10.84%)	38,596,200
☆ TPP	16.40	+1.60 (+10.81%)	100
☆ ETL	1.59	+0.13 (+8.90%)	40,947,200
☆ FANCY	0.44	+0.03 (+7.32%)	487,200
☆ GRAND	0.15	+0.01 (+7.14%)	2,208,000

**ราคาลดลง 10 อันดับ**

หลักทรัพย์	ล่าสุด	เปลี่ยนแปลง	ปริมาณ AOM (หุ้น)
☆ POMPUI <small>ME</small>	0.26	-0.04 (-13.33%)	12,173,000
☆ KC <small>C</small>	0.10	-0.01 (-9.09%)	863,700
☆ JKN <small>C</small> <small>WP</small>	0.83	-0.08 (-8.79%)	70,889,600
☆ VPO	0.82	-0.06 (-6.82%)	5,817,000
☆ TPA	3.82	-0.26 (-6.37%)	3,200
☆ GREEN	0.97	-0.06 (-5.83%)	4,969,700
☆ TGE	3.02	-0.18 (-5.63%)	8,259,900
☆ DDD	9.40	-0.55 (-5.53%)	679,600
☆ SNC	8.05	-0.45 (-5.29%)	1,063,200
☆ BWG	0.54	-0.03 (-5.26%)	58,116,800

mai

# 10 อันดับ สูงสุด

## มูลค่าซื้อขาย 10 อันดับ

หลักทรัพย์	ล่าสุด	เปลี่ยนแปลง	มูลค่า AOM ('000 บาท)
☆ NAT	8.50	+0.95 (+12.58%)	895,218.16
☆ MGI	34.50	+5.50 (+18.97%)	198,773.40
☆ MASTER	66.00	+1.25 (+1.93%)	109,236.13
☆ PRAPAT	1.95	+0.30 (+18.18%)	108,843.94
☆ CMO	1.26	+0.19 (+17.76%)	93,827.42
☆ EURO	8.10	-0.10 (-1.22%)	60,473.89
☆ XO	23.50	-0.90 (-3.69%)	57,135.45
☆ JPARK	7.90	+0.35 (+4.64%)	56,275.11
☆ MCA	3.40	0.00 (0.00%)	51,835.19
☆ SMART	1.22	-0.02 (-1.61%)	42,895.17

## ปริมาณซื้อขาย 10 อันดับ

หลักทรัพย์	ล่าสุด	เปลี่ยนแปลง	ปริมาณ AOM (หุ้น)
☆ NAT	8.50	+0.95 (+12.58%)	115,010,000
☆ NEWS	0.03	+0.01 (+50.00%)	74,293,900
☆ CMO	1.26	+0.19 (+17.76%)	74,249,200
☆ CIG	0.07	0.00 (0.00%)	66,763,200
☆ PRAPAT	1.95	+0.30 (+18.18%)	55,750,800
☆ CHO	0.19	-0.01 (-5.00%)	42,049,100
☆ ALPHAX	0.59	+0.04 (+7.27%)	36,185,700
☆ SMART	1.22	-0.02 (-1.61%)	34,591,500
☆ BROOK	0.57	+0.01 (+1.79%)	31,308,100
☆ VL	1.15	-0.11 (-8.73%)	25,019,400

## ราคาเพิ่มขึ้น 10 อันดับ

หลักทรัพย์	ล่าสุด	เปลี่ยนแปลง	ปริมาณ AOM (หุ้น)
☆ NEWS	0.03	+0.01 (+50.00%)	74,293,900
☆ MGI	34.50	+5.50 (+18.97%)	6,095,000
☆ PRAPAT	1.95	+0.30 (+18.18%)	55,750,800
☆ CMO	1.26	+0.19 (+17.76%)	74,249,200
☆ NAT	8.50	+0.95 (+12.58%)	115,010,000
☆ STOWER	0.14	+0.01 (+7.69%)	2,315,000
☆ ALPHAX	0.59	+0.04 (+7.27%)	36,185,700
☆ NCL	0.89	+0.06 (+7.23%)	21,863,100
☆ MEB	36.50	+2.00 (+5.80%)	161,600
☆ GTV	0.19	+0.01 (+5.56%)	3,554,900

## ราคาลดลง 10 อันดับ

หลักทรัพย์	ล่าสุด	เปลี่ยนแปลง	ปริมาณ AOM (หุ้น)
☆ JCKH	0.03	-0.01 (-25.00%)	521,400
☆ VL	1.15	-0.11 (-8.73%)	25,019,400
☆ TAKUNI	1.42	-0.08 (-5.33%)	7,507,900
☆ META	0.18	-0.01 (-5.26%)	2,606,600
☆ CHO	0.19	-0.01 (-5.00%)	42,049,100
☆ JAK	1.22	-0.06 (-4.69%)	300,700
☆ PLT	0.85	-0.04 (-4.49%)	4,874,100
☆ SAF	0.90	-0.04 (-4.26%)	696,900
☆ CPANEL	6.80	-0.30 (-4.23%)	164,500
☆ PSG	0.69	-0.03 (-4.17%)	24,034,700

SET

# มูลค่าซื้อขาย ตามกลุ่มนักลงทุน

SET mai

## มูลค่าการซื้อขายตามกลุ่มนักลงทุน (SET)

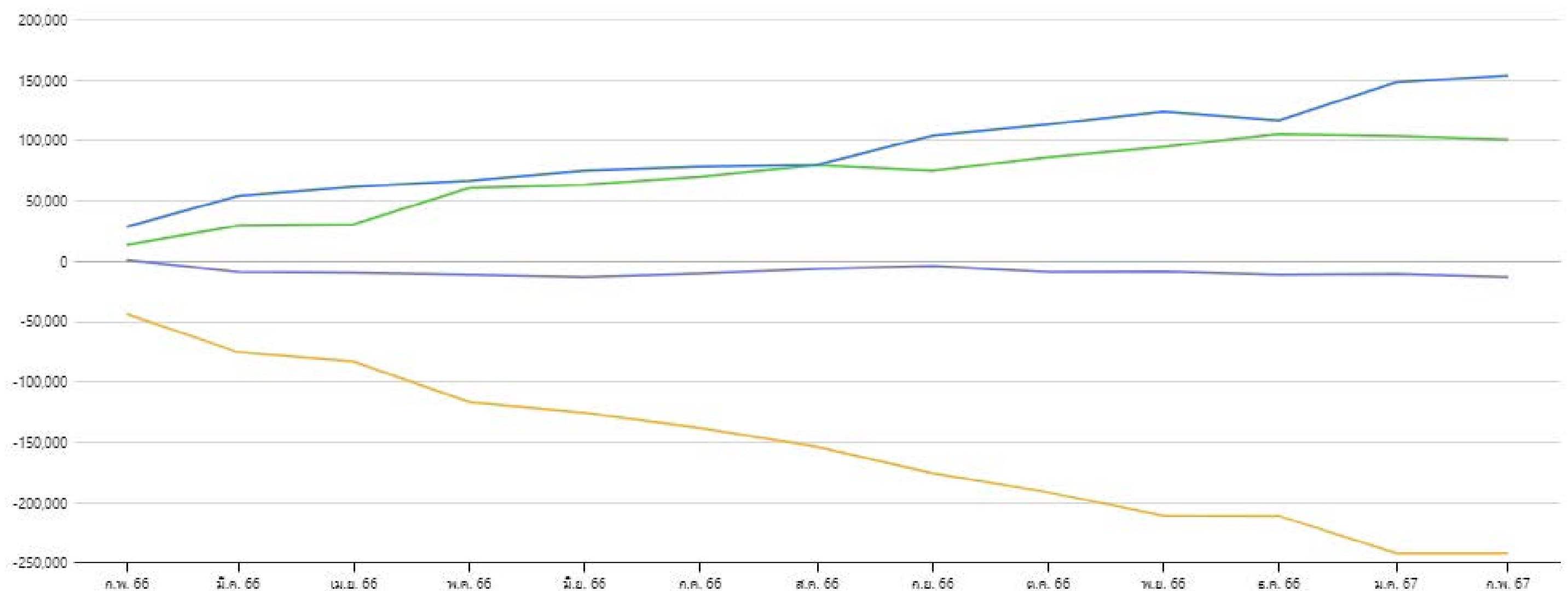
หน่วย : ล้านบาท

นักลงทุน	วันที่ 19 ก.พ. 2567					01 ก.พ. 2567 - 19 ก.พ. 2567					01 ม.ค. 2567 - 19 ก.พ. 2567				
	ซื้อ	%	ขาย	%	สุทธิ	ซื้อ	%	ขาย	%	สุทธิ	ซื้อ	%	ขาย	%	สุทธิ
สถาบันในประเทศ	2,507.57	7.89	3,191.46	10.04	-683.90	45,478.42	8.94	49,043.11	9.64	-3,564.69	142,457.50	9.46	147,479.88	9.80	-5,022.38
บัญชีบริษัทหลักทรัพย์	2,082.83	6.55	2,464.49	7.76	-381.66	37,044.33	7.28	40,171.79	7.89	-3,127.46	108,269.95	7.19	110,534.99	7.34	-2,265.04
นักลงทุนต่างประเทศ	18,305.17	57.61	17,082.06	53.76	1,223.11	273,833.72	53.82	272,803.42	53.61	1,030.30	805,870.54	53.54	835,714.35	55.52	-29,843.81
นักลงทุนในประเทศ	8,881.41	27.95	9,038.96	28.44	-157.55	152,478.81	29.97	146,816.95	28.85	5,661.85	448,560.44	29.80	411,429.21	27.33	37,131.23

## มูลค่าการซื้อขายสุทธิสะสมตามกลุ่มนักลงทุนย้อนหลัง 1 ปี

ข้อมูล ณ วันที่ 19 ก.พ. 2567

มูลค่า (ล้านบาท)



สถาบันในประเทศ X 
  บัญชีบริษัทหลักทรัพย์ X 
  นักลงทุนต่างประเทศ X 
  นักลงทุนในประเทศ X

# มูลค่าซื้อขาย ตามกลุ่มนักลงทุน

SET mai

## มูลค่าการซื้อขายตามกลุ่มนักลงทุน (mai)

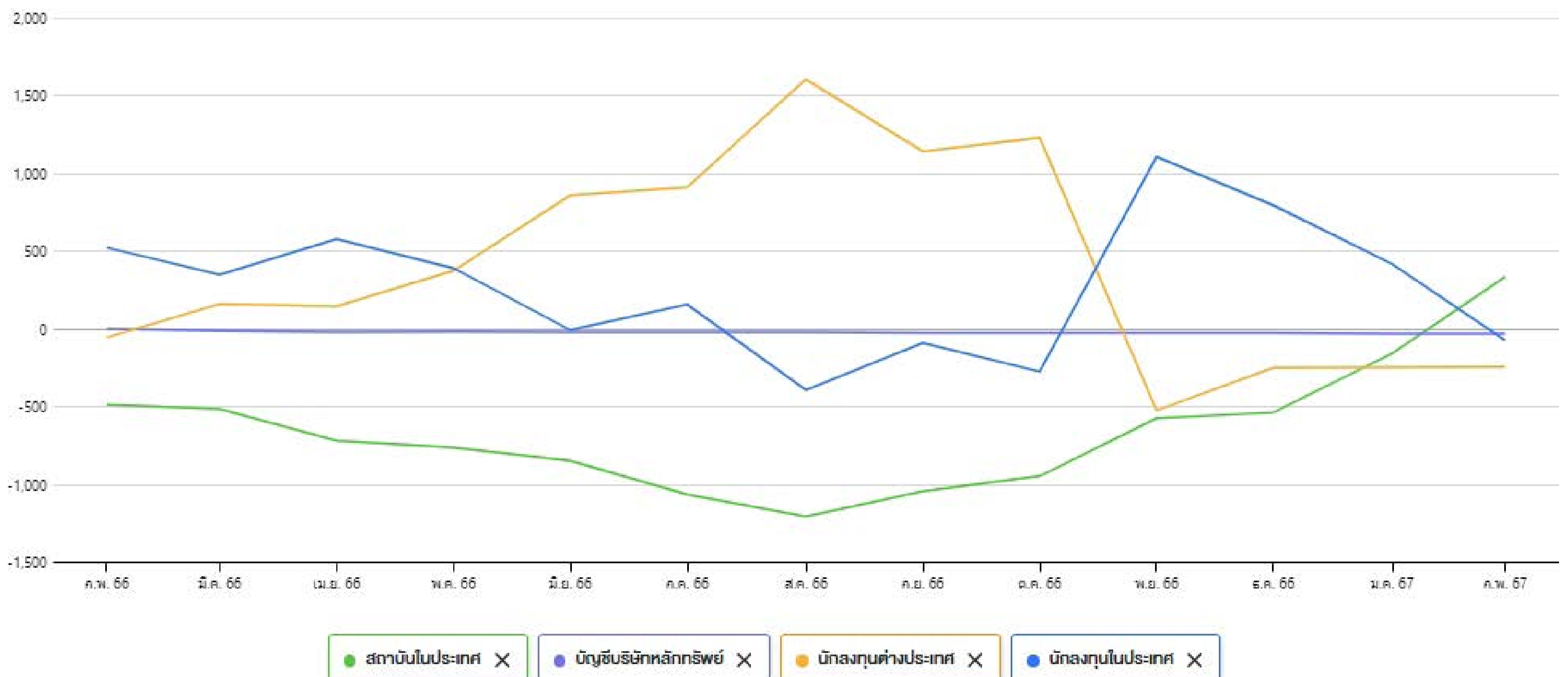
หน่วย : ล้านบาท

นักลงทุน	วันที่ 19 ก.พ. 2567					01 ก.พ. 2567 - 19 ก.พ. 2567					01 ม.ค. 2567 - 19 ก.พ. 2567				
	ซื้อ	%	ขาย	%	สุทธิ	ซื้อ	%	ขาย	%	สุทธิ	ซื้อ	%	ขาย	%	สุทธิ
สถาบันในประเทศ	62.26	2.74	35.39	1.56	26.87	1,046.50	3.90	528.54	1.97	517.95	2,158.69	3.25	1,261.45	1.90	897.23
บัญชีบริษัทหลักทรัพย์	1.86	0.08	1.83	0.08	0.02	12.08	0.05	12.71	0.05	-0.62	45.55	0.07	53.11	0.08	-7.56
นักลงทุนต่างประเทศ	210.51	9.27	223.49	9.84	-12.97	3,226.53	12.03	3,238.26	12.08	-11.73	8,381.96	12.62	8,389.27	12.63	-7.31
นักลงทุนในประเทศ	1,996.97	87.91	2,010.89	88.52	-13.92	22,527.19	84.02	23,032.79	85.90	-505.60	55,834.15	84.06	56,716.52	85.39	-882.37

## มูลค่าการซื้อขายสุทธิสะสมตามกลุ่มนักลงทุนย้อนหลัง 1 ปี

ข้อมูล ณ วันที่ 19 ก.พ. 2567

มูลค่า (ล้านบาท)



# HOONINSIDE



ติดตาม Magazine Hooninside ได้แล้ววันนี้



[WWW.HOONINSIDE.COM](http://WWW.HOONINSIDE.COM)



LINE : HOONINSIDE

**NEWSCENTER**

PROGRAM NEWS CENTER



@HOONINSIDE

ติดต่อฝ่ายโฆษณา 02-276-5976 คุณนุ้ย  
E-mail: [reporter@hooninside.com](mailto:reporter@hooninside.com)



@HOONINSIDE