

H O O N I N S I D E

CP A X T R A



นายราชนันท์ บูรณมานิต
ประธานเจ้าหน้าที่บริหาร
บริษัท ซีพี แอ็กซ์ตรา จำกัด (มหาชน)



ซีพี แอ็กซ์ตรา
ปีมังกร
รายได้..โตต่อเนื่อง



Magazine

Hooninside

new stock aexchange / ipo mai / interview / social biz / tip & more

- Content -

ข่าวจากปก	04
ข่าวบริษัทจดทะเบียน	07
ข่าวการเงิน	16
อินไซด์ Business	23
สรุปการซื้อขาย	24

บรรณาธิการบริหาร
ประสิทธิ์ ทรโชคนันต์
หัวหน้าข่าว
อณูภา ศิริรวง

ที่ปรึกษา
ชาทอง ปัทมพงศ์
ภักธีรา ดิลกรุ่งธีรเทพ
สาธิต วรรณศิลป์
พิพัฒน์ นวสวัสดิ์
เทวัญ จงกลรอด
ธนพงศ์ มีทอง
ภากร ยิ่งแจ่ม

กองบรรณาธิการ
ณภัค ภัทรสุปรีดี

กราฟิก
วิจิตพล นาคสุข
ศิวีโล สอบใหม่
ศักดาจรัส จันทรินทร์

ติดต่อโฆษณา
คุณนุ้ย 02-276-5976
E_mail : reporter@hooninise.com



GUNKUL
not only the energy, we care

เป็นผู้นำด้านธุรกิจพลังงานทดแทน
อุปกรณ์ และระบบไฟฟ้าแบบครบวงจร
ด้วยเทคโนโลยีและนวัตกรรมที่ทันสมัย
เพื่อพัฒนาโครงสร้างพื้นฐาน
ให้แข็งแกร่งอย่างยั่งยืน

และเป็นผู้นำด้านธุรกิจกัญชกัญชาในระดับสากล
เพื่อเสริมสร้างคุณภาพชีวิตและสุขภาพที่ดี

ศุภชา ดำรงปิยวุฒิ

ประธานกรรมการบริหาร
บริษัท กันกุลเอ็นจิเนียริ่ง จำกัด (มหาชน)



บริษัท กันกุลเอ็นจิเนียริ่ง จำกัด (มหาชน)

1177 อาคารเฟิร์ล แบงก์ค็อก ชั้น 8 ถนนพหลโยธิน แขวงพญาไท เขตพญาไท กรุงเทพมหานคร 10400

โทร.0-2242-5800 (อัตโนมัติ)

ซีพี แอ็กซ์ตรา ปีมังกร รายได้..โตต่อเนื่อง

CPA XTRA



CPAXT โชว์ผลงานปี 2566 สุดแกร่ง กวาดรายได้รวมกว่า
สี่แสนเก้าหมื่นล้านบาท บอร์ดฯเสนออนุมัติจ่ายเงินปันผลทั้งปี
0.57 บาทต่อหุ้น วางเป้าปี 2567 ยอดขายโตต่อเนื่อง

CPAXT โชว์ผลการดำเนินงานปี 2566 โตแข็งแกร่ง
โดยในไตรมาส 4/2566 ทำรายได้รวม 128,613
ล้านบาท เพิ่มขึ้น 4% จากช่วงเดียวกันของปีก่อน
และมีกำไรสุทธิ 3,282 ล้านบาท โตขึ้น 33% จากช่วง
เดียวกันของปีก่อน หนุนจากสาขาเดิมและการเปิดดำเนิน
การสาขาใหม่ การเติบโตของการขายนอกร้าน พร้อม
ด้วยสินค้าที่หลากหลาย โดยเฉพาะกลุ่มอาหารสด

อีกทั้งบริหารพื้นที่เช่าให้เป็นศูนย์กลางการใช้ชีวิตของ
คนทุกวัย ซึ่งบอร์ดเสนออนุมัติจ่ายปันผลทั้งปี
0.57 บาทต่อหุ้น ส่วนปี 2567 ตั้งเป้ายอดขายโตต่อ
เนื่อง จากกลยุทธ์การขายนอกร้าน รวมถึงการปรับ
โฉมและขยายสาขาเชิงรุกทั้งในประเทศและต่างประเทศ
พร้อมชูความแข็งแกร่งด้านอาหารสด พัฒนาต่อยอด
อาหารพร้อมปรุง และอาหารพร้อมทาน

นายราณินทร์ บูรณมานิต

ประธานเจ้าหน้าที่บริหาร

บริษัท ซีพี แอ็กซ์ตรา จำกัด (มหาชน) CPAXT

เปิดเผยว่า ผลการดำเนินงานปี 2566 ทำรายได้รวม
489,949 ล้านบาท และมีกำไรสุทธิ 8,640 ล้านบาท โต
4% และ 12% จากปีก่อน ตามลำดับ โดยในไตรมาส 4 ปี
2566 ถือเป็นไตรมาสที่มีผลการดำเนินงานดีที่สุดในรอบปี
ที่ผ่านมา จากปัจจัยบวกหลายด้าน อาทิ (1) ยอดขายสาขา
เดิม (Same Store Sale) และการเปิดบริการสาขาใหม่

พร้อมปรับโฉมสาขารูปแบบใหม่ที่มีต่อเนื่องทั้งปีของทั้ง
แม็คโคร-โลตัส (2) การเพิ่มสัดส่วนยอดขายนอกสาขา
ผ่านแอปพลิเคชัน **Makro PRO, Lotus's SMART App**
และทีมนักขาย (B2B Salesforce) ที่เพิ่มขึ้น 38% จาก
ช่วงเดียวกันของปีก่อน โดยการขยายบริการจัดส่งสินค้า
ได้ในวันเดียว (Same Day Delivery) (3) สินค้าอาหารสด
เติบโตได้อย่างต่อเนื่อง (4) การเพิ่มพื้นที่ให้เช่าจากการ
ปรับพื้นที่ศูนย์การค้า

ล่าสุด เมื่อวันที่ 14 กุมภาพันธ์ 2567 คณะกรรมการบริษัทฯ มีมติให้เสนอที่ประชุมสามัญผู้ถือหุ้นประจำปี 2567
เพื่ออนุมัติ จ่ายเงินปันผลประจำปี 2566 **ในอัตรารวม 0.57 บาทต่อหุ้น** เมื่อหักการจ่ายเงินปันผลระหว่างกาลในอัตรา
0.18 บาทต่อหุ้น ที่บริษัทฯ ได้จ่ายไปแล้ว คงเหลือเป็นเงินปันผลที่จะจ่ายอีกในอัตรา **0.39 บาทต่อหุ้น**



ด้านแผนการดำเนินงานในปี 2567 บริษัทฯ และบริษัทย่อย ตั้งเป้าหมายยอดขายได้โตต่อเนื่อง จากการขับเคลื่อนกลยุทธ์ในด้านต่างๆ

- การขายนอกร้าน โดยมีเป้าหมายเพิ่มสัดส่วนยอดขายรวมเป็น 15% ภายในปีนี้ ซึ่งการขายผ่านแอปพลิเคชัน คาดว่าจะโตแบบก้าวกระโดด จากการเพิ่มความหลากหลายของสินค้า พัฒนาด้านบริการ และการขยายพื้นที่ ให้บริการลูกค้าด้วยการใช้จุดแข็งของธุรกิจค้าส่งและค้าปลีกที่มีสาขารวมกันกว่า 2,600 แห่งทั่วประเทศ เป็นจุดกระจายและจัดส่งสินค้า กลยุทธ์เชิงรุกที่สำคัญคือการเดินทางหน้าพัฒนาทีมนักขายนอกร้านกว่า 1,400 คน ที่มีความเข้าใจ เข้าถึงลูกค้า เพื่อให้บริการแก่กลุ่มลูกค้าผู้ประกอบการได้อย่างครอบคลุม
- ตอกย้ำความแข็งแกร่งด้านอาหารสด ต่อยอดพัฒนาอาหารพร้อมปรุง และอาหารพร้อมทาน รวมทั้งการสรรหาสินค้าอุปโภคบริโภคที่หลากหลาย เพื่อสร้างความแตกต่างหลากหลาย พร้อมตั้งเป้าเพิ่มสัดส่วนยอดขายสินค้าภายใต้แบรนด์ของบริษัทฯ (Private Label)
- วางแผนปรับโฉมสาขา และขยายสาขาเชิงรุก ทั้งในประเทศและต่างประเทศ เพื่อสร้างเครือข่ายศูนย์กลาง ชุมชนให้เป็นศูนย์รวมการใช้ชีวิตแบบสมาร์ทของคนทุกวัย โดยปีนี้เตรียมขยายในหลายรูปแบบและขนาด ต่างๆ ตามกลุ่มลูกค้าแต่ละพื้นที่ทั่วประเทศ ในส่วนของแม็คโครวางแผนขยาย 6-8 สาขา ส่วนโลตัส เตรียมขยายสาขาใหม่ในประเทศไทยและมาเลเซียมากกว่า 100 สาขา

นอกจากนี้ การปรับโครงสร้างภายในกลุ่มธุรกิจโดยการ ผนึกกำลังธุรกิจค้าส่งแม็คโคร และธุรกิจค้าปลีกโลตัส มาอยู่ภายใต้บริษัทเดียวกันนั้น ยังเป็นการนำศักยภาพของทั้ง 2 แบรินด์มาสร้างการเปลี่ยนแปลงเชิงบวก เพิ่มประสิทธิภาพการบริหารจัดการกิจการและการบริหารทรัพยากร ลดความซับซ้อนของโครงสร้างการถือหุ้นและโครงสร้างองค์กรภายในกลุ่มบริษัทฯ อีกทั้งขยายการสนับสนุนเกษตรกรท้องถิ่น ผู้ผลิตรายย่อย และธุรกิจขนาดกลางและขนาดย่อม (SME) โดยขับเคลื่อนธุรกิจสู่ความยั่งยืนครอบคลุมทุกมิติทั้งด้านเศรษฐกิจ สังคม และสิ่งแวดล้อมเห็นจากผลลัพธ์การสร้างรายได้ สร้างอาชีพให้ผู้คนในสังคม

โดยปีที่ผ่านมามีการสร้างงานผ่านหลายมิตีกว่า 90,000 ราย ด้านเกษตรกรท้องถิ่น แม็คโคร-โลตัส สนับสนุนรับซื้อผักและผลไม้ จากเกษตรกรกว่า 9,800 ล้านบาท รวมทั้งจัดกิจกรรมอบรมถ่ายทอดความรู้ในการพัฒนาทักษะ เพิ่มศักยภาพให้สามารถแข่งขันในตลาดได้ อีกทั้งเดินทางหน้าโครงการเพื่อสังคมและสิ่งแวดล้อมด้านต่างๆ อาทิ การใช้พลังงานสะอาด อาหารดีพื้ให้น้อง อาหารอิ่มสุข และกิจกรรมช่วยเหลือสังคมอีกมากมาย เรียกว่ารวมพลังแบบคูณสอง ตอกย้ำเจตนารมณ์การเป็นองค์กรที่ดำเนินธุรกิจเพื่อความยั่งยืน



ไปให้สุด กับเรื่องสดใหม่ พีที สดใหม่ไปกับคุณ



CREDIT

โชว์ปี66 กำไรพุ่ง 51.2%

ทำสถิติสูงสุดในประวัติการณ์ ด้านสินเชื่อโต 18.8%



ธนาคารไทยเครดิต จำกัด (มหาชน) CREDIT เปิดเผยว่า สำหรับผลการดำเนินงานในปี 2566 เทียบกับช่วงเดียวกันของปีก่อน ธนาคารฯ มีกำไรสุทธิเท่ากับ 3,556.8 ล้านบาท เพิ่มขึ้นร้อยละ 51.2 ทำสถิติสูงสุดในประวัติการณ์ โดยรายได้ดอกเบี้ยของธนาคารฯ เพิ่มขึ้นร้อยละ 20.6 สอดคล้องกับ เงินให้สินเชื่อแก่ลูกค้านี้เติบโตเท่ากับร้อยละ 18.8 จากปริมาณเงินให้สินเชื่อที่เติบโตเพิ่มขึ้นในทุกกลุ่มผลิตภัณฑ์สินเชื่อหลักของธนาคารฯ โดยเฉพาะในกลุ่มผลิตภัณฑ์สินเชื่อธุรกิจไมโครเอสเอ็มวี สินเชื่อสินเชื่อและไมโครเครดิตเพื่อคนค้าขาย และสินเชื่อบ้าน ครอบคลุมการปรับขึ้นอัตราดอกเบี้ยอ้างอิงของธนาคารฯ



นอกจากนี้ธนาคารฯ มีการดำเนินงานที่มีประสิทธิภาพมากขึ้น จากการปรับปรุงกระบวนการดำเนินธุรกิจอย่างต่อเนื่อง และการเปลี่ยนแปลงทางเทคโนโลยีสารสนเทศ ส่งผลให้อัตราส่วนค่าใช้จ่ายในการดำเนินงานอื่นๆ ต่อยอดรายได้จากการดำเนินงานของธนาคารฯ ลดลงเท่ากับร้อยละ 36.7 จากร้อยละ 39.5 ในช่วงเดียวกันของปีที่ผ่านมา

โดยอัตราส่วนต่างอัตราดอกเบี้ยสุทธิในปี 2566 ของธนาคารฯ อยู่ที่ร้อยละ 8.2 ลดลงเล็กน้อยจากปีก่อน เนื่องจากการ เพิ่มขึ้นของต้นทุนทางการเงินตัวเฉลี่ยของธนาคารฯ สอดคล้องการปรับอัตราดอกเบี้ยนโยบายของ ธปท. และมาตรการลดหย่อนค่านำส่งกองทุนเพื่อการฟื้นฟูและพัฒนาระบบสถาบันการเงิน (FIDF) สิ้นสุดลงในปี 2565 อย่างไรก็ตาม กำไรสุทธิต่อส่วนของผู้ถือหุ้นในปี 2566 สูงขึ้นจากร้อยละ 18.94 เป็นร้อยละ 22.31 ทั้งนี้ธนาคารฯ และบริษัทย่อยตั้งเป้า เพื่อผลขาดทุนด้านเครดิตสำหรับเงินให้สินเชื่อที่คาดว่าจะเกิดขึ้น เพิ่มขึ้นร้อยละ 17.6 จากการผันผวนของสินเชื่อด้วย คุณภาพ ที่มาจากความไม่แน่นอนของปัจจัยมหภาค



LPN

เมย์ปี66 กำไรสุทธิ 42.39% เหตุรายได้จากรุทกิจอสังหาริมทรัพย์ลดลง

บริษัท แอล.พี.เอ็น.ดีเวลลอปเม้นท์ จำกัด (มหาชน) LPN รายงานงบการเงินรวมงวดปี 2566 มีกำไรสุทธิ 352.65 ล้านบาท เทียบกับปีก่อนมีกำไรสุทธิ 612.13 ล้านบาท



LPN ระบุว่า ในปี 2566 บริษัท และบริษัทย่อยมีกำไรสุทธิส่วนที่เป็นของบริษัทลดลงจากปี 2565 จำนวน 259.48 ล้านบาท หรือลดลงร้อยละ 42.39 (Q4'66 ลดลง 20.93 ล้านบาท หรือลดลงร้อยละ 55.77 เกิดจากรายได้จากธุรกิจหลักรวมลดลง ร้อยละ 1.06) ส่วนใหญ่เกิดจากรายได้จากธุรกิจอสังหาริมทรัพย์ลดลงร้อยละ 39.41 (Q4'66 ลดลงร้อยละ 8.74) แต่ในขณะเดียวกันปี 2566 บริษัทยังมีกำไรขั้นต้นจากรุทกิจดังกล่าวเพิ่มขึ้นร้อยละ 0.19

สำหรับกลุ่มธุรกิจให้เช่า และกลุ่ม ธุรกิจบริหาร มีรายได้ในปี 2566 เพิ่มขึ้นร้อยละ 7.84 และร้อยละ 27.59 ตามลำดับ (Q4'66 เพิ่มขึ้นร้อยละ 9.46 และร้อยละ 21.31 ตามลำดับ) เกิดจากความต้องการที่พักอาศัยภายหลังสถานการณ์โควิด 19 และการขยายธุรกิจเพิ่มเติม ของธุรกิจบริหาร

สำหรับค่าใช้จ่ายขาย และบริหารในปี 2566 ลดลงจาก 1,269.31 ล้านบาท เป็น 1,121.37 ล้านบาท หรือลดลง ร้อยละ 11.66 (Q4'66 เพิ่มขึ้นร้อยละ 15.45) เกิดจากค่าใช้จ่ายในการโฆษณาสิทธิต่ำลงตามยอดขายได้ที่ลดลง ส่วนหมวดค่าใช้จ่ายในการบริหารเพิ่มขึ้นร้อยละ 12.99 เพื่อรองรับการขยายโครงการใหม่เพิ่มขึ้น (Q4'66 เพิ่มขึ้นร้อยละ 17.70) ด้วยเหตุผลข้างต้นทำให้ในปี 2566 บริษัทมีผลกำไรสุทธิที่เป็นส่วนของบริษัทลดลงร้อยละ 42.39 (Q4'66 ลดลง ร้อยละ 55.77)



ITC

แผนไตรมาส 4/66 **กำไรเติบโต 19%** พร้อมปันผล 0.35 บาทต่อหุ้น

บริษัท ไอ-เทล คอร์ปอเรชั่น จำกัด (มหาชน) หรือ ITC รายงานผลการดำเนินงานธุรกิจประจำไตรมาสที่ 4 ปี 2566 มีรายได้จากยอดขายรวมที่ 4,748 ล้านบาท เพิ่มขึ้น 19 เปอร์เซ็นต์ และมีกำไรสุทธิอยู่ที่ 767 ล้านบาท เพิ่มขึ้น 19 เปอร์เซ็นต์ เมื่อเทียบกับไตรมาสก่อนหน้า อีกทั้งยังเติบโตเพิ่มขึ้น 13 เปอร์เซ็นต์จากช่วงเวลาเดียวกันของปี 2565 ผลจากปริมาณการสั่งซื้อสินค้าจากลูกค้าแบรนด์อาหารสัตว์เลี้ยงชั้นนำที่เพิ่มขึ้นในหลายภูมิภาคทั่วโลก ทำให้บริษัทฯ มีรายได้จากยอดขายรวมตลอดทั้งปี 2566 อยู่ที่ 15,577 ล้านบาท และมีกำไรสุทธิอยู่ที่ 2,281 ล้านบาท โดยเริ่มเห็นสัญญาณการฟื้นตัวจากภาคอุตสาหกรรมตั้งแต่ช่วงไตรมาสที่ 3 ของปี 2566 ทั้งนี้ บริษัทฯ ได้อนุมัติการจ่ายเงินปันผลครึ่งปีหลังอยู่ที่ 0.35 บาทต่อหุ้น ทำให้เงินปันผลตลอดปีอยู่ที่ 0.60 บาทต่อหุ้น และเสนอจ่ายอัตราเงินปันผลตอบแทนในระดับดีต่อเนื่องอยู่ที่อัตรา 2.8 เปอร์เซ็นต์



นายพิชิตชัย วงศ์ปิยะ ประธานเจ้าหน้าที่บริหาร บริษัท ไอ-เทล คอร์ปอเรชั่น จำกัด (มหาชน) กล่าวว่า "ตลอดทั้งปี 2566 ธุรกิจการผลิตอาหารสัตว์เลี้ยงทั่วโลกต้องเผชิญกับความท้าทาย ซึ่งเป็นผลจากแรงกดดันจากภาคอุตสาหกรรมและการระบายสินค้าคงคลังจากกลุ่มแบรนด์อาหารสัตว์เลี้ยงชั้นนำระดับโลก ปัจจัยดังกล่าวส่งผลให้การดำเนินงานของไอ-เทลมีปริมาณคำสั่งซื้อจากลูกค้าลดลงตลอดช่วงครึ่งปีแรก อย่างไรก็ตาม เรามองเห็นสัญญาณการฟื้นตัวจากปริมาณการสั่งซื้อจากลูกค้าที่ค่อยๆ เพิ่มขึ้นตามลำดับตั้งแต่ช่วงไตรมาสที่ 3 ทำให้บริษัทฯ มีรายได้เพิ่มขึ้นในช่วงไตรมาสสุดท้ายของปี แต่ยังคงต่ำกว่ายอดขายรวมของปี 2565 ที่สูงกว่าระดับปกติ โดยบริษัทฯ ยังคงมุ่งมั่นสร้างความแข็งแกร่งของธุรกิจที่สอดคล้องกับแนวโน้มการเติบโตของภาคอุตสาหกรรมอาหารสัตว์เลี้ยง"



"แม้ว่าต้องเผชิญกับอุปสรรคและช่วงเวลาท้าทายในปี 2566 สำหรับไอ-เทล ปัจจัยดังกล่าวที่เข้ามากระทบการดำเนินงานธุรกิจ ถือเป็นโอกาสสำคัญที่ทำให้เราได้เรียนรู้และมีประสบการณ์ในการปรับตัวได้ดีมากยิ่งขึ้น ด้วยการเร่งสร้างการเปลี่ยนแปลงเชิงบวก ปรับกระบวนการทำงานและการผลิตให้มีประสิทธิภาพมากขึ้น รวมถึงการพัฒนาสินค้าและบริการของเราให้สามารถตอบสนองความต้องการของลูกค้าทั่วโลกและรองรับการเติบโตอย่างรวดเร็วของแบรนด์อาหารสัตว์เลี้ยงแบบพรีเมียมและรูปแบบ Humanization ในหลายภูมิภาคทั่วโลก อีกทั้ง บริษัทฯ ยังเดินหน้าศึกษาและพัฒนาเกี่ยวกับผลิตภัณฑ์กลุ่มเสริมอาหาร (Supplement) สำหรับสัตว์เลี้ยง โดยวางเป้าหมายการเสนอผลิตภัณฑ์ใหม่สู่ตลาดภายในปี 2568"

ITC

เผยแพร่ไตรมาส 4/66 **กำไรเติบโต 19%** พร้อมปันผล 0.35 บาทต่อหุ้น

ในปี 2566 ที่ผ่านมา ไอ-เทลได้ก่อตั้งบริษัทในเครือภายใต้ชื่อ i-Tail Europe B.V. (ITE) ที่ประเทศเนเธอร์แลนด์ และ i-Tail Pet Food (Shanghai) Limited Co. (ITS) ที่ประเทศจีน เพื่อเดินหน้ากลยุทธ์ขยายการดำเนินธุรกิจและเร่งสร้างการเติบโตสู่ตลาดอาหารสัตว์เลี้ยงในทวีปยุโรปและประเทศจีน อีกทั้ง บริษัทฯ ยังประสบความสำเร็จในการเซ็นสัญญาทางธุรกิจร่วมกับลูกค้ารายใหม่ทั่วโลกเพิ่มขึ้นอีก 31 ราย ซึ่งรวมถึงลูกค้าแบรนด์อาหารสัตว์เลี้ยงรายใหญ่ในสหรัฐฯ อีกด้วย ยิ่งไปกว่านั้น บริษัทฯ ยังขยายการดำเนินธุรกิจสินค้า Private Label กับบริษัทผู้ค้าปลีกรายใหญ่ในฝรั่งเศส และมีรายได้จากคำสั่งซื้อสินค้า Private Label จากหนึ่งในบริษัทผู้ค้าปลีกรายใหญ่ที่สุดในสหรัฐฯ เพิ่มขึ้นเป็น 2 เท่า ในปี 2566



นอกจากนี้ ไอ-เทลยังยกระดับมาตรฐานการดำเนินธุรกิจไปอีกขั้นด้วยการเปิดตัวศูนย์วิจัยอาหารแมว (i-Cattery) ตั้งอยู่ ณ มหาวิทยาลัยมหิดล วิทยาเขต ศาลายา ในช่วงกลางปี 2566 ด้วยความตั้งใจในการเป็นศูนย์กลางสำหรับความร่วมมือด้านการวิจัยร่วมกับภาคการศึกษา ลูกค้า พันธมิตรทางธุรกิจ และภาคส่วนต่างๆ เพื่อเพิ่มขีดความสามารถทางการแข่งขันและสร้างการยอมรับในเวทีระดับโลกถึงผลิตภัณฑ์อาหารแมวของไอ-เทลที่มีคุณภาพ ปลอดภัย ไร้ร่องรอยด้วยมาตรฐานการวิจัยระดับสากล อีกทั้ง บริษัทฯ เดินหน้าเสริมความแข็งแกร่งให้กับธุรกิจด้วยการสร้างโรงงานแห่งใหม่ในจังหวัดสมุทรสาครตั้งแต่ช่วงปลายปี 2564 ด้วยเป้าหมายการขยายกำลังการผลิตสำหรับผลิตภัณฑ์อาหารสัตว์เลี้ยงและขนมทานเล่นสำหรับสัตว์เลี้ยงแบบเปียกเพิ่มขึ้นอีก 18.7 เปอร์เซ็นต์ ด้วยระบบการผลิตแบบอัตโนมัติ (Automation) ซึ่งคาดว่าจะแล้วเสร็จและเริ่มต้นการผลิตภายในไตรมาสที่ 2 ของปีนี้

ITC

เผยแพร่มา 4/66 **กำไรเติบโต 19%**
พร้อมปันผล 0.35 บาทต่อหุ้น

ทั้งนี้ ยอดขายของไอ-เทล ในปี 2566 มีสัดส่วนของยอดขายตามภูมิภาคดังนี้ สหรัฐอเมริกาอยู่ที่ 50 เปอร์เซ็นต์ของรายได้ทั้งหมด ในขณะที่เอเชียและโอเชียเนียอยู่ที่ 37 เปอร์เซ็นต์และยุโรปอยู่ที่ 13 เปอร์เซ็นต์ อีกทั้ง สามารถแบ่งสัดส่วนของยอดขายตามประเภทของสินค้าหลัก 3 ประเภท ได้แก่ อาหารแมว 70 เปอร์เซ็นต์ อาหารสุนัข 15 เปอร์เซ็นต์ วนมทานเล่นของสัตว์เลี้ยง 12 เปอร์เซ็นต์ และธุรกิจอื่นๆ อีก 3 เปอร์เซ็นต์ และได้นำเสนอผลิตภัณฑ์ใหม่และสินค้าอาหารสัตว์เลี้ยงคุณภาพสูงออกสู่ตลาดมากกว่า 1,300 รายการ



ท้ายที่สุดนี้ ไอ-เทล ยังคงมุ่งมั่นการดำเนินธุรกิจที่ให้ความสำคัญต่อการพัฒนาความยั่งยืนที่สอดคล้องกับกลยุทธ์ SeaChange® 2030 โดยภายในปี 2573 บริษัทฯ ตั้งเป้าหมายการจัดซื้อวัตถุดิบในกลุ่มของเนื้อไก่ทั้งหมดจากแหล่งผลิตที่มีความรับผิดชอบ รวมถึงวัตถุดิบในกลุ่มเนื้อหมูและน้ำมันตัวเหลืองทั้งหมดต้องมาจากกระบวนการผลิตที่ไม่มีส่วนเกี่ยวข้องกับการทำลายป่าไม้อีกด้วย



"ในปี 2566 แม้ว่าไอ-เทลจะสามารถก้าวผ่านอุปสรรคต่างๆ มาได้ แต่เรายังคงไม่หยุดยั้งการพัฒนาความสามารถและความเชี่ยวชาญของเราในการเป็นผู้นำในธุรกิจอาหารสัตว์เลี้ยงชั้นนำระดับโลก และยังคงดำเนินธุรกิจตามเป้าหมายการรักษาอัตราการเติบโตเฉลี่ยของยอดขายรวมที่ 15 เปอร์เซ็นต์ต่อปี ระหว่างปี 2566 ถึง 2568 รวมถึงการเป็นกำลังสำคัญเพื่อขับเคลื่อนอุตสาหกรรมอาหารสัตว์เลี้ยงไปสู่การเติบโตอย่างยั่งยืนต่อไปในอนาคต" นายพิชิตชัยกล่าวทิ้งท้าย

STC

เผยปี 66

ผลกำไรสุทธิ 9.58 ล้านบาท เพิ่มขึ้น 618.70% เมื่อเทียบกับปีก่อนหน้า
เหตุรายได้จากสาขาปทุมธานีโต-การบริหารอัตรากำไรขึ้นต้น

บริษัท เอสทีซี คอนกรีตโปรดักต์ จำกัด (มหาชน) STC เปิดเผยว่า
ผลการดำเนินงานสำหรับผลประกอบการสิ้นสุดวันที่ 31 ธันวาคม 2566 มีรายละเอียดดังนี้

1. ในปี 2566 บริษัทฯ มีรายได้รวมจำนวน 538.14 ล้านบาท เพิ่มขึ้น 101.74 ล้านบาท คิดเป็นร้อยละ 23.31 เมื่อเทียบกับปีก่อนหน้า เนื่องจากบริษัทมีรายได้จากกลุ่มผลิตภัณฑ์คอนกรีตผสมเสร็จเพิ่มขึ้นร้อยละ 1.77 และรายได้จากกลุ่มผลิตภัณฑ์คอนกรีตสำเร็จรูปเพิ่มขึ้นร้อยละ 32.38 เมื่อเทียบกับปีก่อนหน้า สืบเนื่องจากบริษัทขยายฐานลูกค้าเพื่อเพิ่มกำลังทางการตลาด และรองรับความต้องการของลูกค้ายในพื้นที่ภาคกลาง จากสาขาใหม่ในจังหวัดปทุมธานี

2. ในปี 2566 บริษัทฯ มีกำไรขึ้นต้นจำนวน 138.52 ล้านบาท คิดเป็นร้อยละ 25.87 ของรายได้จากการขายและบริการ ซึ่งเพิ่มขึ้น 24.81 ล้านบาท คิดเป็นร้อยละ 21.81 เมื่อเทียบกับปีก่อนหน้า โดยที่บริษัทยังคงมีความสามารถในการทำอัตรา กำไรขึ้นต้นอยู่ในระดับเดียวกันกับปีก่อนหน้า



3. ในปี 2566 บริษัทฯ มีค่าใช้จ่ายในการขายเพิ่มขึ้น 13.4 ล้านบาท คิดเป็นร้อยละ 21.96 เมื่อเทียบกับปีที่ผ่านมา จากการเพิ่มขึ้นของบุคลากรในด้านงานขาย และต้นทุนการขนส่งที่ผันแปรตามยอดขายที่เพิ่มขึ้น และบริษัทฯ มีค่าใช้จ่ายจากการบริหารเพิ่มขึ้นจากการประมาณการขาดทุนจากการด้วยค่าของเงินลงทุนในการร่วมค้าเพิ่มขึ้น และประมาณการทางบัญชี ค่าเผื่อหนี้สงสัยจะสูญลดลงจากการติดตามรับชำระหนี้

4. ในปี 2566 บริษัทฯ มีค่าใช้จ่ายทางการเงินเพิ่มขึ้น 5.31 ล้านบาท คิดเป็นร้อยละ 108.12 เมื่อเทียบกับช่วงเดียวกันของปีก่อน เนื่องจากบริษัทได้ขอสินเชื่อจากสถาบันการเงินเพื่อลงทุนในเครื่องจักรในโครงการนางวังเฟส 5 และการเพิ่มสาขา เพื่อขยายฐานลูกค้าและเพิ่มประสิทธิภาพกำลังการผลิต

โดยสรุป ในปี 2566 บริษัทฯ มีผลกำไรสุทธิ 9.58 ล้านบาท เพิ่มขึ้น 8.25 ล้านบาท คิดเป็นร้อยละ 618.70 เมื่อเทียบกับปีก่อนหน้า จากการเติบโตของรายได้จากสาขาปทุมธานี การบริหารอัตรากำไรขึ้นต้น และควบคุมค่าใช้จ่ายในการขายและบริหารจึงส่งผลให้บริษัทมีผลกำไรสุทธิเพิ่มขึ้น ดังเหตุผลที่กล่าวไปแล้วข้างต้น

SAK

เผยปี66 กำไรสุทธิเพิ่มขึ้น 5.5%

หลังขยายธุรกิจได้ตามเป้าหมาย

บริษัท สักดิ์สยามลิซซิ่ง จำกัด (มหาชน) SAK เปิดเผยว่า ผลการดำเนินงานสำหรับปีสิ้นสุด วันที่ 31 ธันวาคม 2566 บริษัทฯ มีกำไรสุทธิรวม 749.3 ล้านบาท เทียบกับงวดเดียวกันของปี 2565 จำนวน 710.2 ล้านบาท เพิ่มขึ้นจำนวน 39.1 ล้านบาท หรือเพิ่มขึ้นคิดเป็นร้อยละ 5.5 โดยมีรายละเอียดดังต่อไปนี้

รายได้รวมสำหรับปีสิ้นสุดวันที่ 31 ธันวาคม 2566 จำนวน 2,739.8 ล้านบาท เทียบกับงวดเดียวกันของปี 2565 จำนวน 2,336.0 ล้านบาท เพิ่มขึ้นจำนวน 403.8 ล้านบาท หรือเพิ่มขึ้นคิดเป็นร้อยละ 17.3 สาเหตุหลักมาจากการขยายธุรกิจได้ตามเป้าหมาย โดยปี 2565 มีการเปิดสาขาเพิ่มขึ้นจำนวน 209 สาขา และ ปี 2566 เปิดสาขาเพิ่มขึ้นจำนวน 100 สาขา ส่งผลให้บริษัทมีจำนวนฐานลูกค้าและลูกหนี้เงินให้สินเชื่อเพิ่มขึ้น รวมทั้งมีรายได้จากการขายและการให้บริการจากบริษัทย่อยที่เพิ่มขึ้นจากการขายโดรนและให้บริการอัดฟั่น และส่วนแบ่งกำไรจากเงินลงทุนในบริษัทร่วมๆ ที่เพิ่มขึ้นจากการดำเนินธุรกิจจำหน่ายและติดตั้งผลิตภัณฑ์โซลาร์รูฟท็อปของบริษัทร่วม



ค่าใช้จ่ายรวมสำหรับปีสิ้นสุดวันที่ 31 ธันวาคม 2566 จำนวน 1,803.4 ล้านบาท เทียบกับงวดเดียวกันของปี 2565 จำนวน 1,448.0 ล้านบาท เพิ่มขึ้นจำนวน 355.4 ล้านบาท หรือเพิ่มขึ้นคิดเป็นร้อยละ 24.5 เป็นผลมาจากการขยายสาขาในปี 2565 และปี 2566 ทำให้มีจำนวนพนักงานเพิ่มขึ้น ส่งผลให้บริษัทฯ มีค่าใช้จ่ายในการบริการและบริหาร จำนวน 1,318.3 ล้านบาท เทียบกับปี 2565 จำนวน 1,139.5 ล้านบาท เพิ่มขึ้น 178.9 ล้านบาท หรือเพิ่มขึ้นคิดเป็นร้อยละ 15.7 ผลขาดทุนด้วยค่าด้านเครดิตเพิ่มขึ้น จำนวน 19.5 ล้านบาท เป็นผลมาจากพอร์ตสินเชื่อเพิ่มขึ้น 1,494.1 ล้านบาท จากสิ้นปี 2565 และต้นทุนทางการเงินเพิ่มขึ้น จำนวน 143.1 ล้านบาท หรือเพิ่มขึ้นคิดเป็นร้อยละ 82.9 เป็นผลมาจากอัตราดอกเบี้ยเงินกู้จากสถาบันการเงินที่เพิ่มสูงขึ้น

SMPC

เมย์ปี 66 กำไรหด 55.2%

เหตุยอดขายลดลงตามสภาวะทางเศรษฐกิจโลก

บริษัท สหมิตรตั้งแก๊ส จำกัด (มหาชน) SMPC เปิดเผยว่า สาเหตุที่ผลการดำเนินงานปี (2566) แตกต่างจากปีก่อน (2565) เนื่องจาก

- รายได้จากการขายลดลง 1,437.15 ล้านบาท (27.4%) จาก 5,248.02 ล้านบาท เหลือ 3,810.87 ล้านบาท เนื่องจาก ลูกค้าชะลอการสั่งซื้อจากสภาวะเศรษฐกิจโดยรวมที่หดตัวทำให้มีความต้องการซื้อถังใหม่ลดลง อย่างไรก็ตามบริษัทได้เร่งปรับนโยบายและกลยุทธ์ในการขาย โดยเน้นเพิ่มการขายผลิตภัณฑ์ถึงทนความดันต่ำประเภทอื่นๆเพิ่มเติมนอกเหนือจากถังแก๊สสำหรับใช้ตามครัวเรือนที่เป็นผลิตภัณฑ์หลักในปัจจุบันเพื่อเพิ่มอัตราการทำกำไร พร้อมกับเร่งเข้าไปทำการตลาดในภูมิภาคที่หลากหลายเพิ่มขึ้น ทำให้ปัจจุบันคำสั่งซื้อเริ่มมีเข้ามาอย่างต่อเนื่อง นอกจากนี้บริษัทได้พัฒนาผลิตภัณฑ์ใหม่สำเร็จ ซึ่งได้รับการรับรองมาตรฐานและได้รับคำสั่งซื้อมาบางส่วนแล้ว คาดว่าจะเติบโตได้ดีในอนาคต นอกจากนี้ต้นทุนวัตถุดิบ (เหล็ก) ที่ลดลงตามราคาตลาดโลก 16% จากปีก่อน ทำให้มีการปรับลดราคาขายให้สอดคล้องกัน

- ต้นทุนขายลดลง 759.53 ล้านบาท (19.5%) จาก 3,899.12 ล้านบาท เหลือ 3,139.59 ล้านบาท สอดคล้องกับ ยอดขายที่ลดลง โดยต้นทุนวัตถุดิบ (เหล็ก) ลดลงจากปีก่อนตามราคาตลาดโลก

- กำไรขั้นต้นลดลง 677.62 ล้านบาท (50.2%) จาก 1,348.90 ล้านบาท เหลือ 671.28 ล้านบาท และอัตรากำไร ขั้นต้นลดลง จาก 25.7% เหลือ 17.6% เป็นผลจากภาวะเศรษฐกิจที่หดตัว ส่งผลให้เกิดการแข่งขันด้านราคาในภูมิภาคต่างๆ เพิ่มขึ้น และค่าใช้จ่ายในการผลิตต่อหน่วยที่เพิ่มขึ้นจากการใช้กำลังการผลิตน้อยลง

- กำไรสำหรับปีลดลง 457.64 ล้านบาท (55.2%) จาก 828.88 ล้านบาท เหลือ 371.24 ล้านบาท เนื่องจากยอดขายที่ลดลงตามสภาวะทางเศรษฐกิจโลกส่งผลกระทบต่อเนื่อง ทำให้อัตราการทำกำไรลดลงจากการแข่งขันทางด้านราคาที่รุนแรงขึ้น





นอร์ทอีส รับเบอร์

เป็นผู้ผลิตยางพารา **คุณภาพดีระดับโลก**
ชื่อเสียงยอมรับต่อลูกค้า ใช้พลังงานสะอาด
เป็นมิตรต่อชุมชนและสิ่งแวดล้อม
พัฒนารุรกิจไปสู่ อุตสาหกรรมปลายน้ำ

ผลิตภัณฑ์ของเรา



ยางแผ่นรมควัน



ยางแท่ง STR



ยางผสม

ชูวิทย์ จึงธนสมบูรณ์

ประธานเจ้าหน้าที่บริหาร

บลจ.ทิสโก้

เปิด TGOV9M1 กองทุนรวมตราสารหนี้ อายุ 9 เดือน

บลจ.ทิสโก้เสนอขายกองทุนเปิด ทิสโก้ พันธบัตรรัฐบาล 9 เดือน 1 (TGOV9M1) เน้นลงทุนในพันธบัตรรัฐบาลไทย
เพิ่มโอกาสสร้างผลตอบแทน 2.00% ต่อปี เปิดเสนอขาย 15-20 กุมภาพันธ์ 2567

นายสาห์ริช ชักสุวรรณ รองกรรมการผู้จัดการ บริษัทหลักทรัพย์
จัดการกองทุน ทิสโก้ จำกัด (Mr. Saharat Chudsuwan Deputy
Managing Director of TISCOASSET) เปิดเผยว่า ปัจจุบันอัตรา
ดอกเบี้ยประเทศไทยอยู่ในระดับที่น่าสนใจ บลจ.ทิสโก้ จึงเดินทางเสนอ
ขาย กองทุนเปิด ทิสโก้ พันธบัตรรัฐบาล 9 เดือน 1 (TGOV9M1)
ความเสี่ยงระดับ 3 (เสี่ยงปานกลาง ค่อนข้างต่ำ) เน้นลงทุนในตั๋วเงิน
คลัง พันธบัตรรัฐบาล พันธบัตรธนาคารแห่งประเทศไทย
และ/หรือพันธบัตรหรือตราสารหนี้ที่กระทรวงการคลังเป็นผู้ออก ผู้รับ
รอง ผู้รับอวัล หรือผู้ค้ำประกัน กลยุทธ์การลงทุนครั้งเดียว เปิดเสนอ
ขายครั้งแรก (IPO) ตั้งแต่วันที่ 15-20 กุมภาพันธ์ 2567



ทั้งนี้ บลจ.ทิสโก้ประมาณการผลตอบแทนที่ผู้ถือหุ้นจะได้รับเมื่อรับซื้อคืนหน่วยลงทุนโดยอัตโนมัติอยู่ที่ 2.00% ต่อปี โดยคำนวณจากตราสาร
ที่ลงทุน* ในตั๋วเงินคลัง หรือพันธบัตรรัฐบาลไทย หรือพันธบัตรธนาคารแห่งประเทศไทย ที่มีอันดับความน่าเชื่อถือของตราสาร/ผู้ออกตราสาร
อยู่ที่ AAA หรือ พันธบัตรรัฐบาล ซึ่งประมาณการผลตอบแทนของตราสารในรูปเงินบาท*** อยู่ที่ 2.18% ต่อปี มีสัดส่วนการลงทุนโดยประมาณ*
ที่ 100% จากการลงทุนดังกล่าว บลจ.ทิสโก้ประมาณการผลตอบแทนที่กองทุนจะได้รับในรูปเงินบาทอยู่ที่ 2.18% ต่อปี เมื่อหักประมาณการค่าใช้จ่าย
กองทุน** ที่ 0.18% ต่อปีแล้ว จะได้ประมาณการผลตอบแทนที่ผู้ถือหุ้นจะได้รับเมื่อรับซื้อคืนหน่วยลงทุนโดยอัตโนมัติอยู่ที่ 2.00% ต่อปี

* บริษัทจัดการจะใช้ดุลพินิจในการเปลี่ยนแปลงทรัพย์สินที่ลงทุนหรือ
สัดส่วนการลงทุนได้ต่อเมื่อเป็นการดำเนินการภายใต้สถานการณ์ที่
จำเป็นและสมควร เพื่อรักษาผลประโยชน์ของผู้ลงทุนเป็นสำคัญ โดยไม่
ทำให้ความเสี่ยงของทรัพย์สินที่ลงทุนเปลี่ยนแปลงไปอย่างมีนัยสำคัญ
โดยบริษัทจัดการอาจพิจารณาลงทุนในตราสารหนี้อื่นแทน และ/หรือ
เพิ่มเติมจากตราสารที่ระบุไว้ข้างต้น ซึ่งตราสารดังกล่าวจะอยู่ภายใต้
กรอบการลงทุนของบริษัทจัดการ โดยประมาณการอัตราผลตอบแทน
ของตราสารที่ลงทุนอาจมีการเปลี่ยนแปลงได้ ทั้งนี้ การเปลี่ยนแปลง
ดังกล่าวอาจทำให้ผู้ถือหุ้นลงทุนไม่ได้รับผลตอบแทนตามอัตราที่
ประมาณการไว้

** ค่าใช้จ่ายของกองทุน (รวมค่าธรรมเนียมการจัดการ) อาจมีการ
เปลี่ยนแปลงตามที่บริษัทจัดการเห็นสมควร ในกรณีที่กองทุนได้รับผล
ตอบแทนสูงกว่าที่ได้เปิดเผยไว้ตอนเสนอขายหน่วยลงทุน บริษัทจัดการ
อาจเรียกเก็บค่าธรรมเนียมการจัดการเพิ่มเติมได้ โดยจะไม่เกินเพดานค่า
ธรรมเนียมการจัดการที่ระบุไว้ในโครงการ

*** ข้อมูลจากอัตราผลตอบแทนที่เสนอโดยผู้ออกตราสาร
หรือจากผู้ขาย ณ วันที่ 13 กุมภาพันธ์ 2567

ผู้ลงทุนไม่สามารถขายคืนหน่วยลงทุนนี้ในระยะเวลา 9 เดือนได้ ดัง
นั้น หากมีปัจจัยที่ส่งผลกระทบต่อการลงทุนดังกล่าว ผู้ลงทุนอาจสูญเสีย
เงินลงทุนจำนวนมาก หากไม่สามารถลงทุนให้เป็นไปตามที่กำหนด
ไว้เนื่องจากสภาวะตลาดมีการเปลี่ยนแปลงไป ผู้ลงทุนอาจไม่ได้รับ
ผลตอบแทนตามอัตราที่โฆษณาไว้ บริษัทจัดการจะใช้ดุลพินิจในการ
เปลี่ยนแปลงทรัพย์สินที่ลงทุนหรือสัดส่วนการลงทุนได้ต่อเมื่อเป็นการ
ดำเนินการภายใต้สถานการณ์ที่จำเป็นและสมควรเพื่อรักษาผลประโยชน์
ของผู้ลงทุนเป็นสำคัญ โดยไม่ทำให้ความเสี่ยงของทรัพย์สินที่ลงทุน
เปลี่ยนแปลงไปอย่างมีนัยสำคัญ



บลจ. เกียรตินาคินภัทร

เปิดตัวกองทุน KKP GC-UI จับโอกาสรับผลตอบแทนกับ Global Credit เปิดเสนอขายครั้งแรก วันที่ 14 - 21 ก.พ. นี้

บริษัทหลักทรัพย์จัดการกองทุน เกียรตินาคินภัทร จำกัด (บลจ.เกียรตินาคินภัทร) เล็งโอกาสการลงทุนใน Global Credit เสนอขายกองทุนเปิด เคเคพี โกลบอล เครดิต ห้ามขายผู้ลงทุนรายย่อย (KKP GC-UI) เน้นลงทุนในกองทุนหลัก Oaktree (Lux.) III - Oaktree Global Credit Fund ที่มีกลยุทธ์ในการบริหารกองทุนแบบเชิงรุก (Active Management) โดยมีวัตถุประสงค์สร้างผลตอบแทนและกระแสเงินสดจากการจัดสรรการลงทุนที่ต้องใช้ความเชี่ยวชาญเฉพาะทาง รวมถึงจำกัดความผันผวนของกองทุนโดยรวมด้วยการลงทุนแบบกระจายความเสี่ยงในหลายสินทรัพย์ กองทุน KKP GC-UI จึงเป็นทางเลือกให้แก่ผู้ลงทุนที่ต้องการกระจายการลงทุนใน Global Credit และสามารถรับความเสี่ยงได้มากกว่าการลงทุนในตราสารหนี้ทั่วไป กำหนดการเสนอขายครั้งแรกระหว่างวันที่ 14 - 21 กุมภาพันธ์ 2567 ด้วยมูลค่าขั้นต่ำในการซื้อเพียง 1,000 บาท

นายยุทธพล ลากละมูล กรรมการผู้จัดการ บลจ.เกียรตินาคินภัทร เปิดเผยว่าการที่ธนาคารกลางต่างๆทั่วโลกได้ปรับเพิ่มอัตราดอกเบี้ยนโยบายขึ้นและคงอยู่ในระดับสูงในช่วงที่ผ่านมา ทำให้อัตราผลตอบแทนจากการลงทุนใน Global Credit โดยเฉลี่ยปรับสูงขึ้นมาที่ประมาณ 7-8% ซึ่งเป็นระดับที่น่าสนใจลงทุน ทั้งนี้ แม้เศรษฐกิจโลกโดยรวมจะฟื้นตัวดีขึ้นแต่ระดับการฟื้นตัวยังคงไม่สม่ำเสมอ ดังนั้นการคัดเลือกการลงทุนในระดับประเภทหลักทรัพย์ และในระดับรายบริษัท (Bottom-up analysis) เป็นปัจจัยสำคัญที่จะช่วยลดความเสี่ยงจากการลงทุนได้ดี โดยเฉพาะประเด็นการผิดนัดชำระหนี้ ด้วยเหตุนี้ บลจ.เกียรตินาคินภัทร จึงได้นำเสนอกองทุน KKP GC-UI ซึ่งลงทุนในกองทุน Oaktree Global Credit ที่มีความเชี่ยวชาญในการคัดเลือกและกระจายการลงทุนใน Global Credit เพื่อเป็นทางเลือกให้แก่ผู้ลงทุนไทย



KIATNAKIN
PHATRA
ASSET MANAGEMENT



บลจ. เกียรตินาคินภัทร

เปิดตัวกองทุน KKP GC-UI จับโอกาสรับผลตอบแทนกับ Global Credit เปิดเสนอขายครั้งแรก วันที่ 14 - 21 ก.พ. นี้

สำหรับ กองทุน KKP GC-UI ระดับความเสี่ยง 8+ เป็นกองทุนรวมหน่วยลงทุนประเภท Feeder Fund ที่เปิดเสนอขายผู้ลงทุนสถาบันและผู้ลงทุนรายใหญ่พิเศษเท่านั้น มีนโยบายเน้นลงทุนในกองทุนหลัก Oaktree (Lux.) III - Oaktree Global Credit Fund ที่เน้นลงทุนในตราสารทั่วโลก เช่น ตราสารหนี้ที่มีความเสี่ยงสูง (High Yield Bonds) เงินกู้ไม่ด้อยสิทธิ (Senior Loans) หุ้นกู้แปลงสภาพ (Convertibles) ตราสารหนี้ที่เกี่ยวข้องกับอสังหาริมทรัพย์ (Real Estate Debt Securities Structured Credit) ตราสารหนี้ของประเทศกำลังพัฒนา (Emerging Markets Debt) เป็นต้น โดยกองทุนหลักมีเป้าหมายจะสร้างผลตอบแทนส่วนเพิ่มจาก

(1) จัดสรรการลงทุนในแต่ละกลยุทธ์การลงทุน ซึ่งนักลงทุนทั่วไปไม่สามารถเข้าถึงได้ง่ายและต้องใช้ความเชี่ยวชาญเฉพาะทาง

(2) คัดเลือกหลักทรัพย์รายตัวจากการวิเคราะห์ปัจจัยพื้นฐานเชิงลึก

(3) ปรับสัดส่วนการลงทุนในแต่ละกลยุทธ์จากการประเมินโดยผู้จัดการกองทุน



KKP GC-UI เปิดให้ผู้ถือหน่วยลงทุนสามารถส่งคำสั่งซื้อได้ทุกวันทำการ สำหรับการขายคืนหน่วยลงทุน จะเปิดให้ทำการขายคืนทุกวันอังคาร (ในกรณีที่วันอังคารใด ๆ ตรงกับวันหยุดของกองทุน จะเลื่อนเป็นวันทำการถัดไป) โดยต้องส่งคำสั่งล่วงหน้าอย่างน้อย 5 วันทำการ โดยหน่วยลงทุนที่ปิดเสนอขายมีทั้งชนิดทั่วไป คือ KKP GC-UI และชนิดรับซื้อคืนอัตโนมัติ (Auto Redemption) คือ KKP GC-UI-R และกองทุนอาจพิจารณาการลงทุนในหรือมีไว้ซึ่งสัญญาซื้อขายล่วงหน้า (Derivatives) เพื่อลดความเสี่ยง (Hedging) ด้านอัตราแลกเปลี่ยนเงินตราต่างประเทศ โดยขึ้นอยู่กับดุลยพินิจของบริษัทจัดการ

สำหรับผู้ลงทุนที่สนใจสามารถขอรับหนังสือชี้ชวนและข้อมูลเพิ่มเติมได้ที่ บริษัทหลักทรัพย์ เกียรตินาคินภัทร จำกัด (มหาชน)

โทร. 02 305 9559 หรือ <https://am.kkpf.com>

ข้อมูลกองทุน KKP GC-UI :

เปิดเสนอขายหน่วยลงทุนครั้งแรก (IPO) ระหว่างวันที่ 14 - 21 กุมภาพันธ์ 2567
มูลค่าขั้นต่ำในการซื้อครั้งแรก 1,000 บาท ครั้งถัดไป 1,000 บาท

คำเตือน

- กองทุนนี้เสนอขายให้ผู้ลงทุนสถาบันหรือผู้ลงทุนรายใหญ่พิเศษตามคำนิยามของสำนักงาน ก.ล.ต. เท่านั้น
- การลงทุนมีความเสี่ยง ผู้ลงทุนควรทำความเข้าใจลักษณะสินค้าเงื่อนไขผลตอบแทน และความเสี่ยงก่อนตัดสินใจลงทุน
- การลงทุนหรือใช้บริการที่เกี่ยวข้องกับผลิตภัณฑ์ในตลาดทุนที่มีความเสี่ยงสูงหรือมีความซับซ้อน มีความแตกต่างจากการลงทุนหรือ ใช้บริการผลิตภัณฑ์ในตลาดทุนทั่วไป ผู้ลงทุนควรขอคำแนะนำเพิ่มเติมจากผู้แนะนำการลงทุนหรือผู้สนับสนุนการขายและรับซื้อคืนที่ได้รับการแต่งตั้งก่อนตัดสินใจลงทุน
- ในกรณีสถานการณ์ซึ่งลบอย่างมากที่สุดที่อาจเกิดขึ้น (worst case scenario) กองทุนอาจสูญเสียเงินลงทุนทั้งหมดที่ลงทุนในกองทุนหลัก ซึ่งจะส่งผลกระทบต่อผลการลงทุนของผู้ถือหน่วยลงทุนในกองทุนนี้ด้วย โดยผู้ถือหน่วยลงทุนอาจสูญเสียเงินลงทุนทั้งหมดที่ผู้ถือหน่วยลงทุนลงทุนในกองทุนนี้
- กองทุนนี้มีสภาพคล่องจำกัด เนื่องจากข้อจำกัดในการรับซื้อคืนหน่วยลงทุนของกองทุนหลัก โดยกองทุนหลักอนุญาตให้ผู้ลงทุนของกองทุนหลักสามารถส่งขายคืนได้สัปดาห์ละครั้ง รวมถึงกองทุนหลักจำกัดการรับซื้อคืนหน่วยลงทุนไว้ไม่เกิน 5% ของ NAV ของกองทุนหลัก ซึ่งบริษัทจัดการขอสงวนสิทธิ์รับคำสั่งขายคืนเท่ากับจำนวนที่ได้รับการยอมรับจากกองทุนหลัก หลังหักค่าใช้จ่ายและ/หรือการกันสำรองค่าใช้จ่ายที่เกี่ยวข้องของกองทุน รวมถึงหนี้สินอื่น ๆ (ถ้ามี)
- กองทุนอาจพิจารณาการลงทุนในหรือมีไว้ซึ่งสัญญาซื้อขายล่วงหน้า (Derivatives) เพื่อลดความเสี่ยง (Hedging) ด้านอัตราแลกเปลี่ยนเงินตราต่างประเทศ โดยขึ้นอยู่กับดุลยพินิจของบริษัทจัดการ
- โปรดศึกษาคำเตือนที่สำคัญอื่นและข้อมูลเพิ่มเติมได้ในหนังสือชี้ชวนส่วนข้อมูลกองทุนรวม <https://am.kkpf.com> หรือผู้สนับสนุนการขายและรับซื้อคืนที่ได้รับการแต่งตั้ง

ศูนย์วิจัย กสิกรไทย

คาดการณ์ปี 67 โต 3.0%

แต่ผู้ผลิตสินค้าไทยแข่งขันรุนแรงกับสินค้าจากจีน

ศูนย์วิจัยกสิกรไทย คาดว่า ยอดขายค้าปลีกปี 2567 เติบโตชะลอลงจากปีก่อน หรืออยู่ที่ราว 3.0% (YoY) มีมูลค่าประมาณ 4.1 ล้านล้านบาท โดยยังคงมีแรงหนุนมาจากการใช้จ่ายของนักท่องเที่ยวต่างชาติ ประกอบกับผลของราคาสินค้าบางรายการ โดยเฉพาะราคาสินค้าอาหารและของใช้ส่วนตัวที่น่าจะยังปรับเพิ่มขึ้น ซึ่งจากการสำรวจผู้ประกอบการค้าปลีก พบว่า กว่า 60% ของธุรกิจมีแนวโน้มที่จะปรับขึ้นราคาสินค้าในอีก 3 เดือนข้างหน้า (การสำรวจ Retailer Sentiment Index: RSI เดือนมกราคม 2567 ของสมาคมผู้ค้าปลีกไทยและธนาคารแห่งประเทศไทย)

• ยอดขายค้าปลีกในไทยเติบโต แต่ผู้ผลิตสินค้าไทยต้องแข่งขันรุนแรงกับสินค้านำเข้า โดยเฉพาะจากจีนที่เข้ามาตีตลาดในไทย ซึ่งในปี 2566 ไทยนำเข้าสินค้าอุปโภคบริโภคจากจีนมูลค่า 469,521 ล้านบาท เพิ่มขึ้น 2.8% (YoY) หรือมีสัดส่วนราว 41% ของการนำเข้าสินค้าอุปโภคบริโภคทั้งหมด

โดยสินค้าที่จีนเข้ามาตีตลาดส่วนใหญ่มีทั้งกลุ่มที่เป็นของกินและของใช้ในชีวิตประจำวัน เช่น เครื่องใช้ไฟฟ้า มีสัดส่วนมูลค่าประมาณ 43.3% ของมูลค่านำเข้าสินค้าอุปโภคบริโภคทั้งหมดจากจีน รองลงมา ได้แก่ วัสดุก่อสร้างและประมงแต่ง 10.0% เสื้อผ้าและรองเท้า 9.3% รวมถึงเครื่องใช้ในบ้านและของตกแต่ง 9.1% เป็นต้น



ศูนย์วิจัยกสิกรไทย
开泰研究中心 KASIKORN RESEARCH CENTER



• การเข้ามาตีตลาดของสินค้าอุปโภคบริโภคจากจีน กดดันความสามารถในการแข่งขันของผู้ผลิตสินค้าในไทย จากการแข่งขันของจีนส่งผลให้ผู้ผลิตไทยในหมวดสินค้าเหล่านี้เผชิญกับการแข่งขันที่ลำบากขึ้น โดยจะเห็นได้จากสินค้านำเข้าจากจีนบางรายการมีราคาถูกลงกว่าไทย เช่น สินค้าแฟชั่น (รองเท้า กระเป๋า) และวัสดุก่อสร้างและประมงแต่ง เป็นต้น

นอกจากนี้ กำลังการผลิตสินค้าอุปโภคบริโภคที่ถูกสินค้าจีนเข้ามาตีตลาดมีแนวโน้มลดลงต่อเนื่อง โดยเฉพาะกลุ่มสินค้าที่ไม่ใช่ของกิน (Non-food) ซึ่งอัตราการใช้กำลังการผลิตในอุตสาหกรรมสินค้าแฟชั่น (รองเท้า เสื้อผ้า เครื่องแต่งกาย) และเฟอร์นิเจอร์ อยู่ที่เพียง 30-45%

• ดังนั้น ศูนย์วิจัยกสิกรไทยมองว่า แม้ตลาดค้าปลีกในภาพรวมจะยังเติบโต แต่การแข่งขันสูงจากสินค้านำเข้า ทำให้ผู้ผลิตสินค้าไทยจะยังอยู่ในสถานการณ์การดำเนินงานที่ยากลำบาก

S

ขายหุ้นกู้ 1 พันลบ. ตามเป้า พร้อมเดินหน้าสร้างการเติบโตและผลตอบแทนอย่างยั่งยืน

บริษัท สิงห์ เอสเตท จำกัด (มหาชน) หรือ S ผู้นำด้านธุรกิจพัฒนาอสังหาริมทรัพย์ และการลงทุนทั้งในไทยและต่างประเทศ ประสบความสำเร็จจากการเสนอขาย หุ้นกู้อายุ 3 ปี อัตราดอกเบี้ย 5% ต่อปี โดยมียอดจองซื้อรวมมูลค่า 1,000 ล้านบาท ตามจำนวนที่ตั้งเป้าไว้ ตอกย้ำถึงความมั่นใจและไว้ใจที่นักลงทุนมีต่อแผนธุรกิจและการเติบโตของธุรกิจกลุ่ม สิงห์ เอสเตท ท่ามกลางสภาวะตลาดตราสารหนี้ไทยที่มีความผันผวน ขณะที่บริษัทฯ พร้อมเดินหน้าสร้างการเติบโต และผลตอบแทนอย่างยั่งยืน



นางจิตติมา รุ่งวัฒนศิริโรจน์ ประธานเจ้าหน้าที่บริหาร บริษัท สิงห์ เอสเตท จำกัด (มหาชน) หรือ 'S' กล่าวว่า "บริษัทฯ ขอขอบคุณผู้ลงทุนทุกรายที่มั่นใจและไว้ใจจองซื้อหุ้นกู้ของบริษัทฯ ในครั้งนี้ และขอขอบคุณสถาบันการเงินชั้นนำทั้ง 3 แห่งที่ได้รับแต่งตั้งเป็นผู้จัดการการจัดจำหน่ายหุ้นกู้ ประกอบด้วย ธนาคารกรุงไทย ธนาคารกสิกรไทย และบริษัทหลักทรัพย์เกียรตินาคินภัทร ที่อำนวยความสะดวกให้กับผู้ลงทุนทั้งข้อมูลเกี่ยวกับการลงทุนในหุ้นกู้ของบริษัทฯ และช่องทางการเสนอขายที่หลากหลาย เพื่อให้ผู้ลงทุนประชาชนทั่วไปสามารถเข้าถึงการลงทุนในหุ้นกู้ของบริษัทฯ ได้ง่ายขึ้น"

หุ้นกู้ที่ได้เสนอขายในครั้งนี้เป็นหุ้นกูชนิดระบุชื่อผู้ถือ ประเภทไม่ด้อยสิทธิ ไม่มีประกัน และมีผู้แทนผู้ถือหุ้นกู้ อายุ 3 ปี อัตราดอกเบี้ย 5.00% ต่อปี กำหนดจ่ายดอกเบี้ยทุก 3 เดือน โดยหุ้นกูดังกล่าวได้รับการจัดอันดับความน่าเชื่อถือหุ้นกู้โดยบริษัท ทริสเรทติ้ง จำกัด เมื่อวันที่ 8 มกราคม 2567 อยู่ที่ระดับ "BBB" ซึ่งเป็นกลุ่ม "ระดับลงทุน" (Investment grade) พร้อมอันดับความน่าเชื่อถือขององค์กรอยู่ที่ระดับ "BBB+" แนวโน้ม "คงที่" (Stable) ซึ่งเสนอขายต่อประชาชนเป็นการทั่วไปเมื่อวันที่ 8-9 และ 12 กุมภาพันธ์ 2567 ที่ผ่านมาว่า หุ้นกูดังกล่าวได้รับการตอบรับจากผู้ลงทุนเป็นอย่างดีและบริษัทสามารถปิดการขายด้วยมูลค่ารวม 1,000 ล้านบาท สะท้อนความมั่นใจของผู้ลงทุนที่ต้องการผลตอบแทนที่น่าพอใจ ภายใต้ความผันผวนของตลาดตราสารหนี้ไทย

S

ขายหุ้นกู้ 1 พันลบ. ตามเป้า พร้อมเดินหน้าสร้างการเติบโตและผลตอบแทนอย่างยั่งยืน

“ความสำเร็จในการเสนอขายหุ้นกู้ของบริษัทในครั้งนี้ตอกย้ำให้เห็นถึงความมั่นใจของผู้ลงทุนที่มีต่อแบรนด์และแผนธุรกิจของ ‘สิงห์ เอสเตท’ รวมถึงความเชื่อมั่นในการดำเนินงานของบริษัทฯ โดยบริษัทฯ จะมุ่งหน้าขยายธุรกิจให้เติบโตอย่างยั่งยืน และให้เป็นไปตามแผนธุรกิจที่วางไว้ รวมถึงการเดินหน้าสร้างผลประกอบการที่แข็งแกร่ง เพื่อสร้างผลตอบแทนที่ดีอย่างต่อเนื่องให้กับทุกภาคส่วนที่เกี่ยวข้อง ไม่ว่าจะเป็นลูกค้า คู่ค้า ผู้ถือหุ้น และนักลงทุน ที่ไว้วางใจเรามาโดยตลอด” นางฐิติมา กล่าว



บริษัท สิงห์ เอสเตท จำกัด (มหาชน) หรือ ‘S’ ประกอบธุรกิจพัฒนาอสังหาริมทรัพย์ใน 4 หน่วยธุรกิจที่ครอบคลุม ธุรกิจโรงแรม ภายใต้การบริหารงานของ ‘เอส โฮเทล แอนด์ รีสอร์ท’ (SHR) ซึ่งเป็นบริษัทย่อยของบริษัทฯ ที่มีผลการดำเนินงานโดดเด่นอย่างชัดเจน ในปีที่ผ่านมา ปัจจุบัน SHR เป็นเจ้าของโรงแรมทั้งสิ้นจำนวน 38 แห่ง ห้องพัก 4,552 ห้อง ตั้งอยู่ในแหล่งท่องเที่ยวสำคัญกระจายอยู่ใน 3 ภูมิภาค 5 ประเทศ ธุรกิจอสังหาริมทรัพย์เพื่อการพักอาศัย โดยมุ่งเน้นที่ Luxury Segment บริษัทฯ มั่นใจในการพัฒนา ทั้งโครงการแนวราบและแนวสูงหลากหลายรูปแบบ ประกอบด้วย บ้านเดี่ยว คอนโดมิเนียม และโฮมออฟฟิศ ธุรกิจอสังหาริมทรัพย์เพื่อการค้า ได้แก่ อาคารสำนักงานและพื้นที่ค้าปลีกให้เช่าในทำเลสำคัญในกรุงเทพฯ ซึ่งเป็นธุรกิจที่มีศักยภาพในการเติบโตและให้ผลตอบแทนต่อการลงทุนอยู่ในเกณฑ์ดีอย่างสม่ำเสมอ รวมถึงธุรกิจนิคมอุตสาหกรรมและโครงสร้างพื้นฐาน รวมทั้งการลงทุนในกิจการร่วมในธุรกิจผลิตไฟฟ้าพลังความร้อนร่วม

"โรงงานใหม่แปรรูปสาธิตรายใหญ่ และมีเทคโนโลยีการผลิตที่ทันสมัยที่สุดในประเทศ"



ดร.ชาญกฤษ เดชวิทักษ์

รองประธานกรรมการบริหารและกรรมการผู้จัดการ
บริษัท ที เอส ฟลาวมิลล์ จำกัด (มหาชน)





อินไซด์

Business

WINMED เปิดตัวรถตรวจสุขภาพ
Mobile Colposcopy คันแรกของไทย

"MASTER" ร่วมงาน Mirror 50 :
To Celebrate 50 Empowering Ones
พร้อมเดินหน้าร่วมพัฒนาวงการความงาม
อย่างยั่งยืน



MTC

รับการประเมินมาตรฐานบริการสินเชื่อ
จากองค์กรระดับโลก

กรุงศรี มอบคอมพิวเตอร์ 500 เครื่อง
หนุนโอกาสการศึกษาแก่เยาวชนให้ทั่วถึง
และเท่าเทียม



สรุป ภาพรวมตลาด

ดัชนี

SET FTSE SET/FTSE ASEAN

ดัชนี	ล่าสุด	เปลี่ยนแปลง	เปิด	สูงสุด	ต่ำสุด	ปริมาณ ('000 หุ้น)	มูลค่า (ล้านบาท.)
SET	1,387.27	+2.16 (+0.16%)	1,387.05	1,392.46	1,383.66	15,008,347	42,027.58
SET50	845.18	+0.67 (+0.08%)	845.37	849.14	842.42	1,173,155	26,970.33
SET50FF	837.60	-0.82 (-0.10%)	838.93	841.25	835.15	1,173,155	26,970.33
SET100	1,874.78	+1.21 (+0.06%)	1,875.50	1,883.06	1,869.44	1,625,666	31,333.51
SET100FF	1,860.42	-1.86 (-0.10%)	1,863.59	1,868.24	1,855.75	1,625,666	31,333.51
sSET	893.80	-0.90 (-0.10%)	895.57	896.75	893.04	508,635	1,953.10
SETCLMV	835.78	-0.51 (-0.06%)	836.86	839.98	832.71	445,742	14,955.56
SETHD	1,098.71	-6.45 (-0.58%)	1,105.13	1,107.31	1,098.71	688,825	9,052.70
SETESG	893.92	-2.41 (-0.27%)	896.76	898.12	892.06	1,490,561	28,105.02
SETWB	814.45	+3.09 (+0.38%)	812.43	818.46	807.60	481,708	8,973.36
mai	424.27	+5.33 (+1.27%)	419.31	426.07	418.72	1,371,296	3,398.66

ข้อมูลล่าสุด 15 ก.พ. 2567 17:28:57
สถานะตลาด : Closed

SET



หมายเหตุ

- ข้อมูลเพื่อการซื้อขายหรือใช้งานส่วนบุคคลเท่านั้น ไม่ใช่เพื่อประกอบการซื้อขายหลักทรัพย์
- ข้อมูลปริมาณและมูลค่าสิ้นวันหลังเวลา 17.35 น. เป็นข้อมูลที่รวมการซื้อขาย DRx

ภาพรวมภาวะตลาด		ข้อมูลล่าสุด 15 ก.พ. 2567 17:28:57			
		SET		mai	
สถานะ	หลักทรัพย์	ปริมาณ ('000 หุ้น)	หลักทรัพย์	ปริมาณ ('000 หุ้น)	
▲ เพิ่มขึ้น	211	1,329,746	67	640,728	
↔ ไม่เปลี่ยนแปลง	186	556,417	55	117,266	
▼ ลดลง	255	1,662,714	84	530,963	
จำนวนรายการ	SET	471,658	mai	108,817	

ผลการดำเนินงาน		ข้อมูล ณ วันที่ 14 ก.พ. 2567	
		SET	mai
มูลค่าหลักทรัพย์ตามราคาตลาด (ลบ.)		17,111,013.94	421,092.92
อัตราหมุนเวียนปริมาณการซื้อขาย (YTD) (%)		25.18	7.39
P/E (เท่า)		17.66	104.99
P/BV (เท่า)		1.33	2.14
อัตราเงินปันผลตอบแทน (%)		3.29	1.56
กำไรสุทธิต่อหุ้น		78.43	3.99

%การเปลี่ยนแปลงของดัชนี			ข้อมูล ณ วันที่ 14 ก.พ. 2567	
	SET	mai		
ในรอบ 3 เดือนล่าสุด	-0.07%	+8.02%		
ในรอบ 6 เดือนล่าสุด	-9.77%	-8.89%		
YTD (Year to Date)	-2.17%	+1.78%		

หมายเหตุ

- ไม่รวมหลักทรัพย์ที่ไม่มีการซื้อขาย
- หลักทรัพย์ต่างประเทศจะไม่ถูกรวมในการคำนวณข้อมูล อัตราส่วนราคาปิดต่อกำไรต่อหุ้น อัตราส่วนราคาตลาดต่อมูลค่าหุ้นทางบัญชี อัตราเงินปันผลตอบแทน มูลค่าหลักทรัพย์ตามราคาตลาด และอัตราหมุนเวียนปริมาณการซื้อขาย
- ไม่นับหลักทรัพย์ในหมวดกองทุนรวมอสังหาริมทรัพย์เข้าร่วมคำนวณ (มีผลตั้งแต่ 31 มีนาคม 2552 เป็นต้นไป)

SET

10 อันดับ สูงสุด

มูลค่าซื้อขาย 10 อันดับ

หลักทรัพย์	ล่าสุด	เปลี่ยนแปลง	มูลค่า AOM ('000 บาท)
☆ CPALL	54.50	+1.00 (+1.87%)	2,148,492.18
☆ KTB	15.50	-0.40 (-2.52%)	2,118,025.56
☆ KBANK	119.00	-1.50 (-1.24%)	1,751,344.75
☆ BBL	139.50	-3.00 (-2.11%)	1,647,934.40
☆ CPAXT	32.75	+2.75 (+9.17%)	1,519,059.78
☆ AOT	63.50	+0.25 (+0.40%)	1,374,761.90
☆ DELTA	81.50	+2.50 (+3.16%)	1,209,163.85
☆ PTTEP	152.00	-1.50 (-0.98%)	1,163,223.50
☆ ADVANC	210.00	-3.00 (-1.41%)	1,155,993.20
☆ SCB	101.50	-1.00 (-0.98%)	1,006,920.35

ปริมาณซื้อขาย 10 อันดับ

หลักทรัพย์	ล่าสุด	เปลี่ยนแปลง	ปริมาณ AOM (หุ้น)
☆ TTB	1.84	+0.03 (+1.66%)	266,103,900
☆ CV	0.61	-0.06 (-8.96%)	249,244,400
☆ KTB	15.50	-0.40 (-2.52%)	135,733,600
☆ BTS	5.70	-0.30 (-5.00%)	98,425,000
☆ VGI	1.66	-0.03 (-1.78%)	79,201,200
☆ W	0.92	+0.15 (+19.48%)	72,655,500
☆ SKE	0.57	-0.05 (-8.06%)	69,471,200
☆ AAV	2.32	+0.04 (+1.75%)	65,259,300
☆ XPG	1.18	-0.02 (-1.67%)	58,979,500
☆ BEAUTY	0.72	0.00 (0.00%)	57,528,600

ราคาเพิ่มขึ้น 10 อันดับ

หลักทรัพย์	ล่าสุด	เปลี่ยนแปลง	ปริมาณ AOM (หุ้น)
☆ TWZ	0.05	+0.01 (+25.00%)	4,093,300
☆ ROCK	9.65	+1.60 (+19.88%)	15,500
☆ W	0.92	+0.15 (+19.48%)	72,655,500
☆ EMC	0.09	+0.01 (+12.50%)	1,194,000
☆ SIRIP	7.80	+0.70 (+9.86%)	2,900
☆ NV	1.74	+0.15 (+9.43%)	26,741,800
☆ CPAXT	32.75	+2.75 (+9.17%)	47,124,000
☆ SAK	4.68	+0.36 (+8.33%)	8,848,600
☆ SCI	1.06	+0.06 (+6.00%)	50,626,200
☆ ROCTEC	0.60	+0.03 (+5.26%)	6,192,300

ราคาลดลง 10 อันดับ

หลักทรัพย์	ล่าสุด	เปลี่ยนแปลง	ปริมาณ AOM (หุ้น)
☆ POMPUI	0.28	-0.08 (-22.22%)	29,728,700
☆ TFI	0.08	-0.01 (-11.11%)	369,700
☆ CV	0.61	-0.06 (-8.96%)	249,244,400
☆ SKE	0.57	-0.05 (-8.06%)	69,471,200
☆ JR	4.44	-0.36 (-7.50%)	783,400
☆ AMR	1.68	-0.13 (-7.18%)	9,108,500
☆ PTECH	11.10	-0.80 (-6.72%)	1,100
☆ GRAND	0.14	-0.01 (-6.67%)	848,400
☆ NOVA	10.60	-0.70 (-6.19%)	25,400
☆ JTS	85.25	-5.50 (-6.06%)	5,852,900

mai

10 อันดับ สูงสุด

มูลค่าซื้อขาย 10 อันดับ

หลักทรัพย์	ล่าสุด	เปลี่ยนแปลง	มูลค่า AOM ('000 บาท)
☆ NAT	6.90	+1.50 (+27.78%)	1,756,330.45
☆ XO	24.40	+1.30 (+5.63%)	170,820.30
☆ MASTER	64.50	-1.50 (-2.27%)	136,639.28
☆ MCA	3.88	+0.04 (+1.04%)	112,902.09
☆ PSG	0.75	+0.07 (+10.29%)	111,113.28
☆ EURO	8.40	-0.20 (-2.33%)	87,074.68
☆ JPARK	7.80	-0.05 (-0.64%)	75,473.10
☆ BROOK	0.57	-0.02 (-3.39%)	72,255.43
☆ SPA	13.50	+0.20 (+1.50%)	69,167.02
☆ ZIGA	3.16	-0.12 (-3.66%)	66,687.93

ปริมาณซื้อขาย 10 อันดับ

หลักทรัพย์	ล่าสุด	เปลี่ยนแปลง	ปริมาณ AOM (หุ้น)
☆ NAT	6.90	+1.50 (+27.78%)	286,486,300
☆ CIG	0.06	-0.03 (-33.33%)	203,655,800
☆ PSG	0.75	+0.07 (+10.29%)	153,885,200
☆ BROOK	0.57	-0.02 (-3.39%)	123,066,900
☆ NEWS <small>C</small>	0.02	0.00 (0.00%)	55,803,700
☆ CMO <small>C</small> <small>MM</small>	1.18	+0.21 (+21.65%)	32,777,700
☆ MCA	3.88	+0.04 (+1.04%)	29,012,900
☆ CHO	0.20	-0.01 (-4.76%)	23,372,400
☆ VL	1.25	+0.02 (+1.63%)	22,783,000
☆ UREKA	0.65	-0.03 (-4.41%)	22,493,700

ราคาเพิ่มขึ้น 10 อันดับ

หลักทรัพย์	ล่าสุด	เปลี่ยนแปลง	ปริมาณ AOM (หุ้น)
☆ NAT	6.90	+1.50 (+27.78%)	286,486,300
☆ CMO <small>C</small> <small>MM</small>	1.18	+0.21 (+21.65%)	32,777,700
☆ AIRA	1.99	+0.27 (+15.70%)	900
☆ ASN	1.98	+0.21 (+11.86%)	30,800
☆ PSG	0.75	+0.07 (+10.29%)	153,885,200
☆ APP	2.84	+0.16 (+5.97%)	5,289,400
☆ MTW	2.58	+0.14 (+5.74%)	13,541,600
☆ XO	24.40	+1.30 (+5.63%)	7,045,200
☆ META	0.19	+0.01 (+5.56%)	1,304,400
☆ DV8	0.46	+0.02 (+4.55%)	163,800

ราคาลดลง 10 อันดับ

หลักทรัพย์	ล่าสุด	เปลี่ยนแปลง	ปริมาณ AOM (หุ้น)
☆ CIG	0.06	-0.03 (-33.33%)	203,655,800
☆ IIG	8.20	-1.00 (-10.87%)	1,115,900
☆ SENX	0.65	-0.05 (-7.14%)	4,418,400
☆ SGF	0.44	-0.03 (-6.38%)	4,110,200
☆ GSC	1.81	-0.10 (-5.24%)	210,800
☆ CHO	0.20	-0.01 (-4.76%)	23,372,400
☆ UREKA	0.65	-0.03 (-4.41%)	22,493,700
☆ DHOUSE	0.66	-0.03 (-4.35%)	1,310,000
☆ ZIGA	3.16	-0.12 (-3.66%)	20,674,700
☆ CRD	0.53	-0.02 (-3.64%)	999,900

มูลค่าซื้อขาย ตามกลุ่มนักลงทุน

SET mai

มูลค่าการซื้อขายตามกลุ่มนักลงทุน (SET)

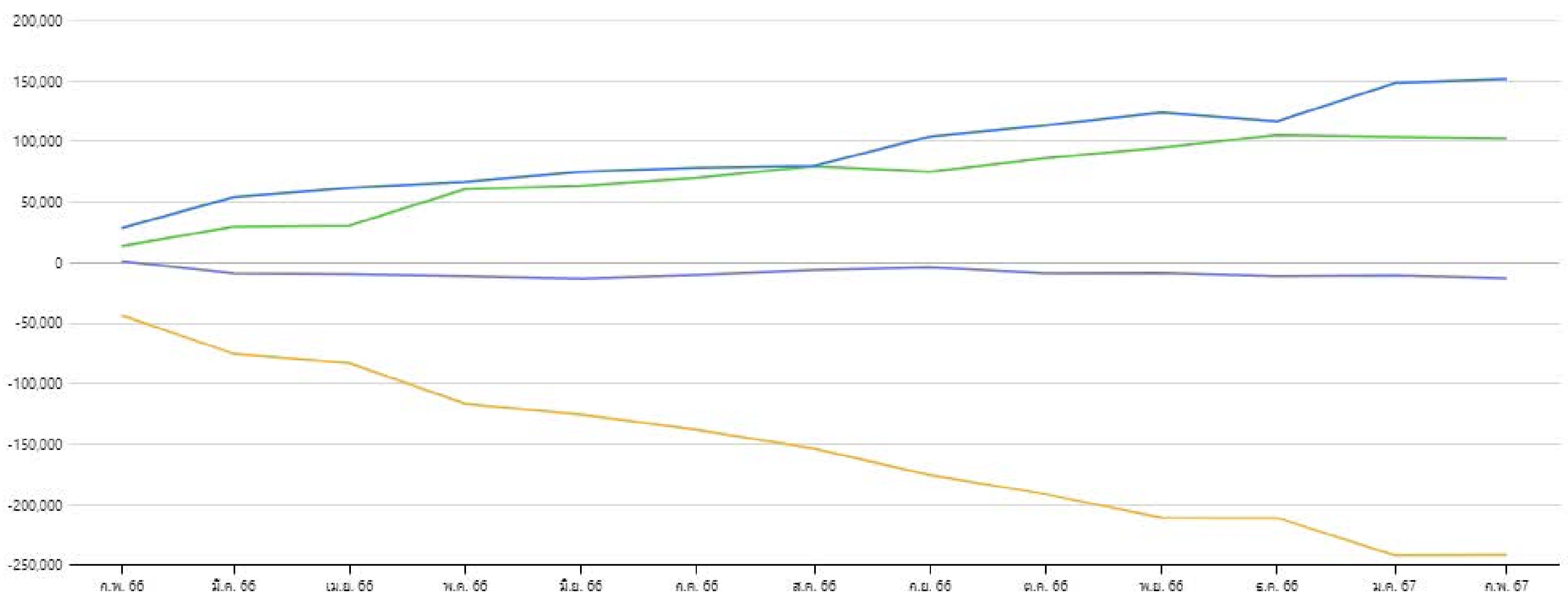
หน่วย : ล้านบาท

นักลงทุน	วันที่ 15 ก.พ. 2567					01 ก.พ. 2567 - 15 ก.พ. 2567					01 ม.ค. 2567 - 15 ก.พ. 2567				
	ซื้อ	%	ขาย	%	สุทธิ	ซื้อ	%	ขาย	%	สุทธิ	ซื้อ	%	ขาย	%	สุทธิ
สถาบันในประเทศ	3,721.27	8.85	4,414.73	10.50	-693.46	40,074.12	9.24	42,042.27	9.70	-1,968.15	137,053.19	9.59	140,479.04	9.82	-3,425.85
บัญชีบริษัทหลักทรัพย์	2,796.14	6.65	2,743.23	6.53	52.91	31,920.45	7.36	34,323.77	7.92	-2,403.32	103,146.07	7.21	104,686.96	7.32	-1,540.90
นักลงทุนต่างประเทศ	21,534.91	51.24	22,876.48	54.43	-1,341.57	231,163.89	53.33	232,190.28	53.56	-1,026.40	763,200.71	53.38	795,101.21	55.61	-31,900.50
นักลงทุนในประเทศ	13,975.26	33.25	11,993.14	28.54	1,982.12	130,335.39	30.07	124,937.52	28.82	5,397.87	426,417.02	29.82	389,549.78	27.24	36,867.24

มูลค่าการซื้อขายสุทธิสะสมตามกลุ่มนักลงทุนย้อนหลัง 1 ปี

ข้อมูล ณ วันที่ 15 ก.พ. 2567

มูลค่า (ล้านบาท)



- สถาบันในประเทศ X
- บัญชีบริษัทหลักทรัพย์ X
- นักลงทุนต่างประเทศ X
- นักลงทุนในประเทศ X

มูลค่าซื้อขาย ตามกลุ่มนักลงทุน

SET mai

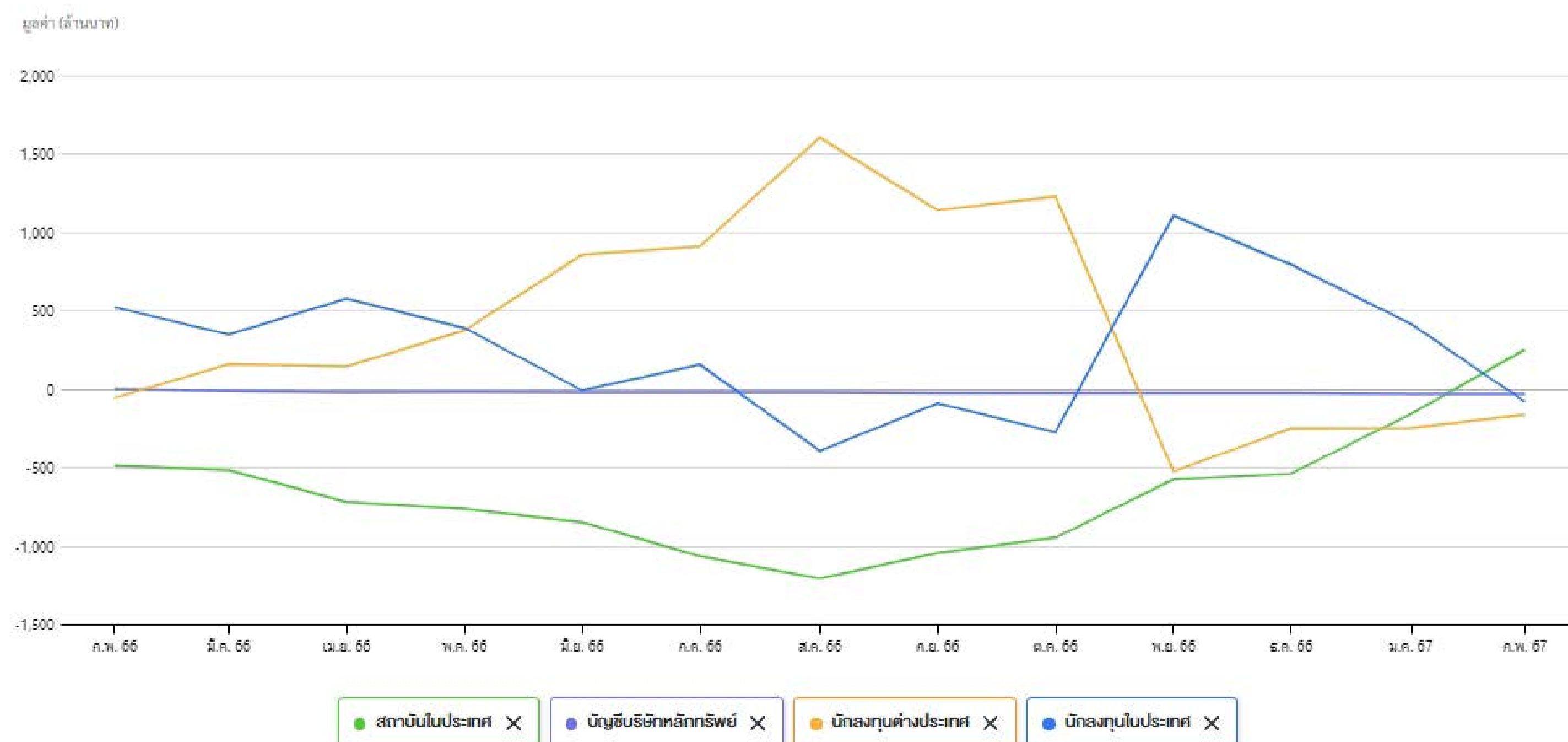
มูลค่าการซื้อขายตามกลุ่มนักลงทุน (mai)

หน่วย : ล้านบาท

นักลงทุน	วันที่ 15 ก.พ. 2567					01 ก.พ. 2567 - 15 ก.พ. 2567					01 ม.ค. 2567 - 15 ก.พ. 2567				
	ซื้อ	%	ขาย	%	สุทธิ	ซื้อ	%	ขาย	%	สุทธิ	ซื้อ	%	ขาย	%	สุทธิ
สถาบันในประเทศ	88.06	2.59	38.76	1.14	49.30	931.53	4.58	471.38	2.32	460.14	2,043.72	3.41	1,204.29	2.01	839.43
บัญชีบริษัทหลักทรัพย์	0.64	0.02	2.06	0.06	-1.41	9.28	0.05	9.56	0.05	-0.27	42.75	0.07	49.96	0.08	-7.21
นักลงทุนต่างประเทศ	337.62	9.93	348.41	10.25	-10.79	2,612.38	12.84	2,538.11	12.48	74.27	7,767.81	12.96	7,689.13	12.83	78.68
นักลงทุนในประเทศ	2,972.34	87.46	3,009.44	88.55	-37.10	16,786.75	82.53	17,320.88	85.16	-534.13	50,093.72	83.56	51,004.62	85.08	-910.90

มูลค่าการซื้อขายสุทธิสะสมตามกลุ่มนักลงทุนย้อนหลัง 1 ปี

ข้อมูล ณ วันที่ 15 ก.พ. 2567



HOONINSIDE



ติดตาม Magazine Hooninside ได้แล้ววันนี้



WWW.HOONINSIDE.COM



LINE : HOONINSIDE

NEWSCENTER

PROGRAM NEWS CENTER



@HOONINSIDE

ติดต่อฝ่ายโฆษณา 02-276-5976 คุณนุ้ย
E-mail: reporter@hooninside.com



@HOONINSIDE