

# HOONINSIDE

เซ็นทรัล ีเทค ประกาศวิสัยทัศน์  
"CRC OMNI-Intelligence"

ตั้งเป้าปีนี้ รายได้เติบโต 9-11%  
EBITDA เติบโต 15-17%

AI-intelligence for  
sustain double digit growth  
5R strategy

REINVENT  
Beyond Retail

CENTRAL  
RETAIL

และใช้งบลงทุน  
22,000-24,000  
ล้านบาท

นายณัฐ โภคทรัพย์  
ประธานเจ้าหน้าที่บริหาร

บริษัท เซ็นทรัล ีเทค คอร์ปอเรชั่น จำกัด (มหาชน)

# CRC สู่ The Next Era



# Magazine

## Hooninside

new stock aexchange / ipo mai / interview / social biz / tip & more

# - Content -

ข่าวจากปก	04
ข่าวบริษัทจดทะเบียน	08
ข่าวการเงิน	19
อินไซด์ Business	26
สรุปการซื้อขาย	27

**บรรณาธิการบริหาร**  
ประสิทธิ์ ทรโชคนันต์  
**หัวหน้าข่าว**  
อณูภา ศิริรวง

**ที่ปรึกษา**  
ชาทอง ปัทมพงศ์  
ภักธีรา ดิลกรุ่งธีรเทพ  
สาธิต วรรณศิลป์  
พิพัฒน์ นวสวัสดิ์  
เทวัญ จงกรรอด  
ธนพงศ์ มีทอง  
ภากร ยิ่งแจ่ม

**กองบรรณาธิการ**  
ณภัค ภัทรสุปรีดี

**กราฟิก**  
วิจิตพล นาคสุข  
ศิวีโล สอพบใหม่  
ศักดาจรัส จันทรินทร์

**ติดต่อโฆษณา**  
คุณนุ้ย 02-276-5976  
E\_mail : reporter@hooninise.com



**GUNKUL**  
*not only the energy, we care*

เป็นผู้นำด้านธุรกิจพลังงานทดแทน  
อุปกรณ์ และระบบไฟฟ้าแบบครบวงจร  
ด้วยเทคโนโลยีและนวัตกรรมที่ทันสมัย  
เพื่อพัฒนาโครงสร้างพื้นฐาน  
ให้แข็งแกร่งอย่างยั่งยืน

และเป็นผู้นำด้านธุรกิจกัญชกัญชาในระดับสากล  
เพื่อเสริมสร้างคุณภาพชีวิตและสุขภาพที่ดี

**ศุภชา ดำรงปิยวุฒิ**

ประธานกรรมการบริหาร  
บริษัท กันกุลเอ็นจิเนียริ่ง จำกัด (มหาชน)



**บริษัท กันกุลเอ็นจิเนียริ่ง จำกัด (มหาชน)**

1177 อาคารเฟิร์ล แบงก์ค็อก ชั้น 8 ถนนพหลโยธิน แขวงพญาไท เขตพญาไท กรุงเทพมหานคร 10400

โทร.0-2242-5800 (อัตโนมัติ)

# CRC สู่ The Next Era

เชนทรัล รีเทล ประกาศวิสัยทัศน์

**“CRC OMNI-Intelligence”**

ดันธุรกิจสู่ The Next Era

**ตั้งเป้าปี 2567 รายได้โต 11%**

CRC เดินหน้าสู่ The Next Era ด้วยวิสัยทัศน์ CRC OMNI-Intelligence

ตั้งเป้าปีนี้ รายได้เติบโต 9-11% EBITDA โต 15-17%

และใช้งบลงทุน 22,000-24,000 ล้านบาท

## นายณัฐ โภคทรัพย์

ประธานเจ้าหน้าที่บริหาร

บริษัท เชนทรัล รีเทล คอร์ปอเรชั่น จำกัด (มหาชน)

กล่าวว่า เชนทรัล รีเทล สร้างการเติบโตอย่างแข็งแกร่งต่อเนื่อง แม้ต้องเผชิญกับกระแส Disruption ทั้งจากเทคโนโลยี พฤติกรรมผู้บริโภค การเข้ามาของ Generative AI และ Climate Crisis แต่ด้วยไอทีซิสเต็มของเชนทรัล รีเทล ที่สมบูรณ์แบบ มีความยืดหยุ่น สามารถปรับเปลี่ยนได้อย่างรวดเร็วในทุกสถานการณ์ มีเสถียรภาพทางการเงินที่แข็งแกร่งจากการบริหารต้นทุน และควบคุมค่าใช้จ่ายอย่างมี

ประสิทธิภาพ รวมถึงการเป็นองค์กรต้นแบบด้านความยั่งยืนแห่งเอเชีย โดยได้รับเลือกให้เป็นสมาชิกดัชนีความยั่งยืนดาวโจนส์ DJSI และได้รับผลประเมินหุ้นยั่งยืน SET ESG Rating ประจำปี 2566 ในระดับ “AAA” ซึ่งเป็นระดับที่สูงสุดของไทย จากตลาดหลักทรัพย์แห่งประเทศไทย ทำให้เชนทรัล รีเทล ประสบผลสำเร็จและสามารถรองความเป็นผู้นำในทุกกลุ่มธุรกิจ

โดยในปี 2567 นี้ เชนทรัล รีเทล ได้วางกลยุทธ์บนคอนเซ็ปต์ของ Leading Excellence and Advancing Sustainability คือ การบริหารธุรกิจทุกกลุ่มของเชนทรัล รีเทล ตอกย้ำการเป็นเบอร์ 1 ด้วยผลประกอบการและผลการดำเนินงานที่ยอดเยี่ยม (Excellence Performance) ในทุกมิติ รวมทั้งมีการวางกลยุทธ์เรื่องการสร้างความยั่งยืน ให้เข้มข้นไปอีกขั้น (Advance Sustainability)”

เซ็นทรัล รีเทล เดินหน้าสู่ The Next Era ด้วยวิสัยทัศน์ CRC OMNI-Intelligence โดยการนำ AI เข้าไปในทุกกระบวนการของการทำธุรกิจ อาทิ การสร้าง Next-Gen Omnichannel ที่ผนวกแพลตฟอร์ม Offline และ Online เข้าไว้ด้วยกัน เพื่อมอบประสบการณ์ที่ดีที่สุดให้กับผู้บริโภค อีกทั้งยังขยายอีโคซิสเต็มจาก B2C สู่ B2B อย่างเต็มรูปแบบ และมีการ Integrate AI ให้เข้ากับ HI (Human Intelligence) เพื่อให้พนักงานทำงานได้อย่างรวดเร็วและมีประสิทธิภาพมากยิ่งขึ้น เหมือนมี Expertise at your fingertip รวมถึงการสร้าง Impact ที่มุ่งเน้นทั้งด้าน Profit และ Planet ให้เติบโตไปด้วยกันอย่างยั่งยืน

## โดย CRC OMNI-Intelligence ประกอบไปด้วย 5 กลยุทธ์สำคัญ (5R) ดังต่อไปนี้

### Revolutionise Core Strength

คือ การพัฒนาศักยภาพของพนักงาน ด้วยการรวม Intelligence ของ AI และ HI เข้าไว้ด้วยกัน เพื่อขยายขีดความสามารถในการทำงาน การวิเคราะห์ข้อมูลลูกค้า และการเพิ่มประสิทธิภาพของแพลตฟอร์มออมนีแชนแนลแบบทวิคูณ

### Reinforce Financial Resilience

คือ การทำให้สถานะภาพทางการเงินมีความแข็งแกร่ง และมีการบริหารต้นทุนอย่างมีประสิทธิภาพสูงสุด เพื่อให้ได้ผลตอบแทนที่ดีขึ้น และมีความยืดหยุ่นทางด้านการเงิน บนหลักการบริหาร **3C (Cash, Cost, Capex)**

### Reinvent Beyond Retail

คือ การต่อยอดธุรกิจนอกเหนือจากธุรกิจค้าปลีก เช่น การเข้าไปเป็นส่วนสำคัญใน Community ต่างๆ ในแต่ละ Category เพื่อสร้าง Network และ Value ในระยะยาวให้กับธุรกิจของเซ็นทรัล รีเทล รวมถึงการขยายอีโคซิสเต็มจาก B2C สู่ B2B อย่างเต็มรูปแบบ พร้อมเดินหน้า Scale up อย่างต่อเนื่อง

### Reimagine Human Capital

คือ การพัฒนาศักยภาพของพนักงาน ด้วยการรวม Intelligence ของ AI และ HI เข้าไว้ด้วยกัน เพื่อขยายขีดความสามารถในการทำงาน การวิเคราะห์ข้อมูลลูกค้า และการเพิ่มประสิทธิภาพของแพลตฟอร์มออมนีแชนแนลแบบทวิคูณ

### Rally Green Impact

คือ การยกระดับการทำ Green Transition ด้วยการผนึกกำลังทั้งภาครัฐ เอกชน ลูกค้า และพาร์ทเนอร์ทางธุรกิจ มาร่วมมือกันแก้ ปัญหา Climate Change เพื่อไม่ให้ไปสู่ Climate Crisis โดยการลดการใช้พลังงาน ลดความเหลื่อมล้ำ และสร้างโลกสีเขียว เพื่อส่งต่อให้กับคนรุ่นหลัง

## จากวิสัยทัศน์ CRC OMNI-Intelligence

ที่เซ็นทรัล รีเทล วางไว้ ได้ถูกต่อยอดมาเป็นแผนงานปี 2567 ที่มีเป้าหมายผลประกอบการ คือ รายได้เติบโต 9-11% EBITDA เติบโต 15-17% และใช้งบลงทุน 22,000-24,000 ล้านบาท โดยมีแผนการดำเนินงานในปี 2567 ดังนี้



## กลุ่มแฟชั่น

การพัฒนาห้างสรรพสินค้าเซ็นทรัล แฟล็กชิปสโตร์ สาขาชิดลม สู่การเป็น **World Class Luxury Destination** รวมถึงการขยายสาขาเพิ่ม 2 แห่ง พร้อมรีโนเวทและอัปเดตห้างอีก 4 แห่ง ตลอดจนมีแผนเพิ่มแบรนด์ชั้นนำระดับโลก และนำแบรนด์ในไทย ขยายไปยังเวียดนาม



## กลุ่มฟู้ด

เดินหน้าขยาย GO Wholesale อีก 7 สาขา เพื่อให้เป็นจุดหมายใหม่ The New Choice For All สำหรับผู้ประกอบการทุกคน พร้อมตั้งเป้าขยายรวม 40 สาขา ภายใน 5 ปี และก้าวขึ้นเป็นเบอร์ 1 Omni B2B ในกลุ่ม HoReCa นอกจากนี้ยังมีแผนขยายสาขา Tops รวม 10 สาขาในไทย สำหรับประเทศเวียดนาม มีแผนเปิด ไฮเปอร์มาร์เก็ต GO! 3 สาขา และ go! (มีนี่ โกล) อีก 9 สาขา ซึ่งถือเป็น Proven Format ที่ได้รับการยอมรับเป็นอย่างดี



## กลุ่มฮาร์ดไลน์

เดินหน้าขยายสาขาไทวัสดุ 9 สาขา พร้อมรีโนเวทอีก 4 สาขา และ ได้ทรานส์ฟอร์มเฮจียนคิม ในเวียดนามให้สมบูรณ์แบบ มากยิ่งขึ้น



## กลุ่มพรีอเพอร์ตี

ศูนย์การค้าโรบินสันไลฟ์สไตล์ มีการพัฒนา และปรับปรุงสาขาอย่างต่อเนื่อง ส่วน ศูนย์การค้า GO! ในเวียดนาม มีแผนขยายอีก 3 สาขา โดยตั้งเป้าปิดปี 2567 ด้วย จำนวน 42 สาขา ครอบคลุม 42 จังหวัด จาก 63 จังหวัดทั่วประเทศ

“ นอกเหนือจากการสร้างความเป็นเลิศทางธุรกิจ เรื่องความยั่งยืนก็เป็นอีกหนึ่งแกนหลักที่เซ็นทรัล รีเทล ให้ความสำคัญมาโดยตลอด โดยในปีนี้จะต่อยอดเรื่องความยั่งยืนไปอีกขั้น ผ่านการดำเนินงานบนปรัชญา **CRC Care** ที่พร้อมผลักดันธุรกิจให้ก้าวไปข้างหน้า และดูแลทุกภาคส่วนให้เติบโตอย่างยั่งยืนไปด้วยกันแบบ 360 องศา อาทิ การยกระดับเมืองรอง เพื่อเป็นส่วนหนึ่งในการสร้างรากฐานที่แข็งแกร่งให้กับเศรษฐกิจไทย, การยกระดับชุมชนและสิ่งแวดล้อม ผ่านโครงการที่เราทำอย่างต่อเนื่อง, การยกระดับความร่วมมือกับพาร์ทเนอร์ และซัพพลายเออร์ เพื่อมาร่วมมือกันสร้างความยั่งยืนตลอดอีโคซิสเต็ม เป็นต้น ซึ่งทั้งหมดนี้ คือ หัวใจสำคัญที่ต่อยอด Brand Purpose ของเซ็นทรัล รีเทล ที่จะเป็ **Central To Life** ศูนย์กลางชีวิตของทุกคนตลอดไป ” นายณัฐ ก่อ

# ไปให้สุด กับเรื่องสดใหม่ พีที สดใหม่ไปกับคุณ



SCC

ส่ง SENFI Ventures

ลงทุน 3% ในธุรกิจเคมีคอลส์ Avantium N.V.  
ประเทศเนเธอร์แลนด์ มูลค่าลงทุน 173.02 ลบ.

นายธรรมศักดิ์ เศรษฐอุดม กรรมการผู้จัดการใหญ่ บริษัทปูนซีเมนต์ไทย จำกัด (มหาชน) SCC เปิดเผยว่าบริษัทปูนซีเมนต์ไทย จำกัด (มหาชน) (หรือ "SCC") ขอเรียนให้ทราบว่าบริษัทเซนฟาย เวนเจอร์สจำกัด (หรือ "SENI Ventures") บริษัทย่อยของ บริษัทเอสซีจี เคมิคอลส์ จำกัด (มหาชน) (หรือ "SCGC") ซึ่งเป็นบริษัทย่อยที่ SCC ถือหุ้นทั้งหมด ได้ลงทุนในหุ้นสามัญเพิ่มทุน ของบริษัท Avantium N.V. (หรือ "Avantium") ซึ่งเป็นบริษัทจดทะเบียนในตลาดหลักทรัพย์ประเทศเนเธอร์แลนด์ (Euronext) โดย SENI Ventures จะถือหุ้นร้อยละ 3.00 คิดเป็นมูลค่าการลงทุน 173.02 ล้านบาท (หรือประมาณ 4.5 ล้านยูโร) Avantium เป็นผู้เชี่ยวชาญเทคโนโลยีชั้นนำด้านการผลิตสารตั้งต้นสำหรับขวดพลาสติกจากพืช (Polyethylene Furanoate: PEF) และเทคโนโลยี การผลิตพอลิเมอร์ ผ่านการแปลงคาร์บอนไดออกไซด์ (CO2) ให้กลายเป็นเม็ดพลาสติกคุณภาพสูงที่เป็นมิตรกับสิ่งแวดล้อม



การลงทุนในบริษัท Avantium นี้ สอดคล้องกับกลยุทธ์ของ SCGC ด้านการสร้างมูลค่าเพิ่มและการเติบโตนวัตกรรมพลาสติก เพื่อสิ่งแวดล้อมสู่เศรษฐกิจคาร์บอนต่ำ (Green Innovation) ทั้งนี้ การเป็นพันธมิตรทางธุรกิจจะสามารถสร้างหรือต่อยอด ธุรกิจใหม่ที่เกี่ยวข้องกับนวัตกรรมที่เป็นมิตรต่อสิ่งแวดล้อม เพื่อเร่งและส่งเสริมการเปลี่ยนผ่านไปสู่เศรษฐกิจคาร์บอนต่ำ สอดคล้องกับเป้าหมายของธุรกิจเคมีคอลส์ที่จะผลิตพลาสติกเพื่อสิ่งแวดล้อม (SCGC Green Polymer) 1 ล้านตันในปี 2573

โครงการลงทุนครั้งนี้มีขนาดรายการเท่ากับร้อยละ 0.02 ของมูลค่าของสินทรัพย์รวมตามงบการเงินรวมของ SCC สิ้นสุด ณ วันที่ 30 กันยายน 2566 หนึ่ง เมื่อรวมรายการดังกล่าวกับรายการได้มาซึ่งสินทรัพย์ที่เกิดขึ้นในช่วง 6 เดือนก่อนการ ทำรายการตามหนังสือนี้จะเท่ากับร้อยละ 1.15 ดังนั้น การรายงานสารสนเทศข้างต้นจึงไม่เข้าข่ายที่จะต้องปฏิบัติตามเกณฑ์ ของตลาดหลักทรัพย์แห่งประเทศไทยในเรื่องการได้มาหรือจำหน่ายไปซึ่งสินทรัพย์ และไม่ใช้รายการที่เกี่ยวข้องกัน



# GLOBAL **เผยปี66**

กำไรสุทธิลดลง 23.61% เมื่อเทียบกับปี65  
เหตุรายได้จวบ เคาะปันผลเป็นหุ้นควบจ่ายเงินสด



นายวิฑูร สุริยวนากุล ประธานเจ้าหน้าที่บริหาร บริษัท สยาม  
โกลบอลเฮ้าส์ จำกัด (มหาชน) GLOBAL เปิดเผยว่า  
บริษัทฯ มีผลกำไรสุทธิประจำปี2566 เท่ากับ  
2,678.14 ล้านบาท ลดลง 827.75 ล้านบาท หรือลดลง  
23.61% เมื่อเทียบกับปี2565 และเมื่อเปรียบเทียบกับกำไร  
สุทธิกับยอดขายคิดเป็น 8.29%  
ของยอดขายโดยมีปัจจัยหลัก ดังนี้



**Global**  
House

1) รายได้รวมในปี 2566 เท่ากับ 33,013.75 ล้านบาท ลดลงจากปี2565 จำนวน 2,964.65 ล้านบาท หรือลดลง 8.24% ประกอบด้วย

- รายได้จากการขายเท่ากับ 32,300.55 ล้านบาท ลดลง 2,969.78 ล้านบาท หรือลดลง 8.42% เป็นผลจากการลดลงของยอดขายสาขาเดิม แม้ว่าจะเปิดสาขาใหม่เพิ่มในปี 2566 อีก 6 สาขา
- รายได้อื่นเท่ากับ 713.20 ล้านบาท เพิ่มขึ้น 5.14 ล้านบาท หรือเพิ่มขึ้น 0.73% เป็นผลมาจากการเพิ่มขึ้นของรายได้เงินสนับสนุนจากลูกค้า รายได้บริหารคลังสินค้า และรายได้ค่าบริการอื่น

2) กำไรขั้นต้นในปี2566 เท่ากับ 8,260.56 ล้านบาท คิดเป็นอัตรา 25.57% ของรายได้จากการขาย โดยมีสัดส่วนลดลง 0.24 เมื่อเทียบกับปี 2565 เนื่องจากรายได้จากการขายที่ลดลง

3) ต้นทุนในการจัดจำหน่ายและค่าใช้จ่ายการบริหาร(ไม่รวมค่าเสื่อมราคาและกำไร(ขาดทุน) จากอัตราแลกเปลี่ยนที่ไม่เกิดขึ้นจริง และกำไร(ขาดทุน) จากเงินลงทุนชั่วคราวที่ยังไม่เกิดขึ้นจริง) ในปี 2566 เท่ากับ 4,300.69 ล้านบาท เพิ่มขึ้นจากปี 2565 จำนวน 136.88ล้านบาท หรือ 3.29% โดยค่าใช้จ่ายดังกล่าวคิดเป็น 13.31% ของยอดขาย เป็นผลมาจากการเพิ่มขึ้นของค่าใช้จ่ายกลุ่มเงินเดือนของสาขาที่เปิดใหม่ 6 สาขา

# GLOBAL **แผนปี66**

กำไรสุทธิหรือลดลง 23.61% เมื่อเทียบกับปี65  
 เหตุรายได้จวบ เคาะปันผลเป็นหุ้นควบจ่ายเงินสด



4) ต้นทุนทางการเงินในปี2566 เท่ากับ 281.92 ล้านบาท เพิ่มขึ้นจากปี 2565 จำนวน 89.04 ล้านบาท หรือเพิ่มขึ้น 46.16% เนื่องจากอัตราดอกเบี้ยที่ปรับเพิ่มขึ้นตามสถานการณ์การปรับเพิ่มขึ้นของดอกเบี้ยนโยบาย

5) ค่าใช้จ่ายภาษีเงินในปี 2566 เท่ากับ 620.05 ล้านบาท ลดลงจากปี 2565 จำนวน 204.31 ล้านบาท หรือ ลดลง 24.78% เป็นผลจากกำไรก่อนหักภาษีที่ลดลง

6) กำไรก่อนหักดอกเบี้ย ภาษี และค่าเสื่อมราคา(EBITDA)ในปี2566 เท่ากับ 4,799.51 ล้านบาท ลดลงจากปี2565 จำนวน 965.27 ล้านบาท หรือลดลง 16.74% เนื่องจากรายได้รวมที่ลดลง

# GLOBAL **เผยปี66**

กำไรสุทธิหรือลดลง 23.61% เมื่อเทียบกับปี65  
เหตุรายได้จวบ เคาะปันผลเป็นหุ้นควบจ่ายเงินสด

ด้านการพัฒนาสาขา ในปีที่ผ่านมาบริษัทฯดำเนินการขยายสาขาเพิ่มอีก 6 แห่ง ได้แก่ สาขาพิจิตร หนอง  
โพหนอง (จ.ร้อยเอ็ด) เล็งนกทา (จ.ยโสธร) กระนวน (จ.ขอนแก่น) และชุมพร ส่งผลให้สิ้นปี2566 มีจำนวน  
สาขาที่เปิดดำเนินการแล้วในประเทศรวม 83 สาขาและสาขางองบริษัทย่อยในกรุงเทพมหานคร ประเทศกัมพูชา  
1 สาขา ทั้งนี้ในเดือนมกราคม 2567 บริษัทฯได้ดำเนินการเปิดสาขาพระตะบองเพิ่มอีก 1 สาขา

นอกจากการขยายสาขาเพิ่มในปี 2566 แล้ว บริษัทฯดำเนินการปรับโฉมร้านสาขาเดิมเพิ่มอีก 10 แห่ง  
ให้มีรูปแบบที่ทันสมัยสะดวกสบาย เพื่อสร้างประสบการณ์ที่ดีในการเลือกซื้อสินค้าให้กับลูกค้าเพิ่มมากขึ้น



พร้อมกันนี้ GLOBAL ปันผลงดดำเนินงานวันที่ 01 ม.ค. 2566 ถึงวันที่ 31 ธ.ค. 2566 โดยจ่ายเป็นหุ้น 25.00 : 1.00  
ควบจ่ายเงินสดอัตรา 0.1744444444 บาทต่อหุ้น ขึ้นเครื่องหมาย XD 23 ก.พ. 67 และกำหนดจ่ายวันที่ 10 พ.ค. 67

QTC

โซลาร์ในปี 66

รายได้รวมแตะ 1,360 ล้านบาท เพิ่มขึ้น 10% YoY  
และกำไรสุทธิ 67 ล้านบาท ปันผลหุ้นละ 0.20 บาท

บมจ.คิวทีซี เอนเนอร์ยี (QTC) พอร์มแกร่ง โซลาร์ในปี 2566 รายได้รวมแตะ 1,360 ล้านบาท เพิ่มขึ้น 10% (YoY) และกำไรสุทธิ 67 ล้านบาท ความสำเร็จจากต้นทุนที่ลดลงของโซลาร์เซลล์ที่เพิ่มขึ้น 20% ขณะที่หม้อแปลงไฟฟ้ากลับมาคึกคักจากการฟื้นตัวเศรษฐกิจ ล่าสุดบอร์ดไฟฟ้าจ่ายปันผล 0.20 บาท จ่อ XD 12 เมษายน 2567 พร้อมวางกลยุทธ์ปี 67 สู่การเป็นผู้นำหม้อแปลง Super Low Loss หวังเพิ่มสัดส่วนยอดขายหม้อแปลงไฟฟ้ามากขึ้นกว่า 30%



นายพูนพิพัฒน์ ตันรณสิน ประธานเจ้าหน้าที่บริหาร บริษัท คิวทีซี เอนเนอร์ยี จำกัด (มหาชน) หรือ QTC ผู้ผลิตและจำหน่ายหม้อแปลงไฟฟ้าตามคำสั่งซื้อของลูกค้า (Made to Order) เปิดเผยถึงผลการดำเนินงานในปี 2566 ว่า บริษัทฯ มีรายได้รวม 1,360 ล้านบาท เพิ่มขึ้น 10% จากปีก่อน และมีกำไรสุทธิ 67 ล้านบาท โดยแบ่งเป็นสัดส่วนรายได้ธุรกิจหม้อแปลงไฟฟ้า 900 ล้านบาท และธุรกิจเทรดดิ้ง 360 ล้านบาท สำหรับสาเหตุที่ผลประกอบการเพิ่มขึ้นเป็นผลมาจากการเติบโตของธุรกิจโซลาร์เซลล์ที่สูงถึง 20% โดยได้รับอานิสงส์จากค่าไฟฟ้าที่เพิ่มขึ้นในช่วงที่ผ่านมา ทำให้ผู้ประกอบการหันมาติดตั้ง Solar เพื่อลดต้นทุนค่าไฟฟ้า ประกอบหน่วยงานภาครัฐและเอกชน ให้ความสำคัญกับการติดตั้ง Solar Rooftop เพิ่มขึ้นอย่างต่อเนื่อง จากปัจจัยดังกล่าวหนุนให้ตีมาตรการใช้หม้อแปลงไฟฟ้าเพิ่มขึ้นตามลำดับ



QTC

โซลาร์ในปี 66

รายได้รวมแตะ 1,360 ล้านบาท เพิ่มขึ้น 10% YoY  
และกำไรสุทธิ 67 ล้านบาท ปันผลหุ้นละ 0.20 บาท

ขณะที่ธุรกิจหลัก (Core Business) การผลิตและจำหน่ายหม้อแปลงไฟฟ้า มีอัตราการเติบโตจากยอดขายของกลุ่มลูกค้าต่างประเทศ หน่วยงานราชการในประเทศ ส่งผลให้ ณ สิ้นปี 2566 มียอด Back Log ที่รอส่งมอบในปี 2567 ที่ 400 ล้านบาท

ทั้งนี้ ที่ประชุมคณะกรรมการบริษัทฯ มีมติเสนอผู้ถือหุ้นเพื่อพิจารณาอนุมัติการจ่ายปันผลงวดปี 2566 (ม.ค.-ธ.ค.) ในอัตราหุ้นละ 0.20 บาท โดยวันกำหนดรายชื่อผู้มีสิทธิได้รับปันผล (Record date) วันที่ 17 เมษายน 2567 และวันที่ไม่ได้รับสิทธิปันผล (XD) วันที่ 12 เมษายน 2567 เพื่อดำเนินการจ่ายปันผลในวันที่ 30 เมษายน 2567



สำหรับทิศทางการทำงานในปี 2567 บริษัทฯ วางกลยุทธ์สู่การเป็นผู้นำหม้อแปลง Super Low Loss ที่เริ่มต้นมา 5 ปีแล้วเพื่อเตรียมขยายตลาดในและต่างประเทศ ควบคู่กับการพัฒนาสินค้าและการสร้างพันธมิตรทางการค้ากับลูกค้าและผู้ผลิต รวมถึงพัฒนาเทคโนโลยีให้มีประสิทธิภาพสูงขึ้นจาก 3 ธุรกิจหลัก ได้แก่

**ธุรกิจผู้ผลิตและจำหน่ายหม้อแปลงไฟฟ้าตามคำสั่งซื้อของลูกค้า (Made to Order)** ซึ่งเป็น Core Business ของ QTC โดยในปีนี้ บริษัทฯ วางกลยุทธ์ขยายตลาดหม้อแปลงไฟฟ้า Super Low Loss มากขึ้น โดยในต่างประเทศเน้นเจาะตลาดในโซนยุโรป ซึ่งเป็นประเทศที่ให้ความสำคัญด้านสิ่งแวดล้อมมากขึ้นทำให้มีดีมานด์เพิ่มขึ้น และตลาดในประเทศที่ให้ความสำคัญมากขึ้นเช่นกัน ซึ่งบริษัทคาดว่าจะสามารถเพิ่มสัดส่วนมากขึ้นถึง 30%

**ธุรกิจเทรดดิ้ง** ในปี 2567 นี้ บริษัทฯ ได้แยกธุรกิจเทรดดิ้งออกจากบริษัทแม่ คือ บริษัท คิวทีซี อารีวี จำกัด "QTC RE" เพื่อบริหารธุรกิจ ด้านการจัดจำหน่ายอุปกรณ์ด้าน Renewable Energy ที่เติบโตขึ้นมาก ได้แก่ โซลาร์เซลล์จากแบรนด์ชั้นนำระดับโลก อาทิ Huawei, LongiSolar, TrinaSolar, Teltonika, JJ-Lapp, AP Smart, Bizlink, HaCo, Janitza, Rika, Clenergy รวมถึงอุปกรณ์อื่นๆ และ EV Charger ซึ่งปีนี้จะทำการตลาดเชิงรุกมากยิ่งขึ้น เพื่อตอบสนองความต้องการของตลาดให้ครบวงจรมากขึ้น

**ธุรกิจ EV Business** ล่าสุดได้มีการลงทุนสถานีอัดประจุไฟฟ้า (EV Charging Station) จำนวน 3 แห่ง และอยู่ระหว่างการพิจารณางานการลงทุนเพิ่ม นอกจากนี้ บริษัทฯ อยู่ระหว่างการศึกษาลงทุน ในธุรกิจที่เกี่ยวข้อง เช่น การจำหน่ายสินค้า EV Charger Equipment และ EV Solution Platform เพื่อขยายไปยังกลุ่มลูกค้าเอกชน และหน่วยงานที่สนใจในอนาคต โดยคาดว่าจะสามารถได้ข้อสรุปภายในไตรมาส 2/2567

# TACC

วางเป้าหมายได้ปี 66 **เติบโตระดับ 10%**  
พร้อมเดินหน้าผลักดัน ESG หนุนองค์กรเติบโตยั่งยืน

บมจ. ที.เอ.ซี.คอนซูเมอร์ (TACC) เปิดแผนปี 67  
รุกสร้าง New Growth จากนวัตกรรมสินค้า Health  
and Wellness ลุยขยายฐานลูกค้า เน้นออกผลิตภัณฑ์  
ใหม่ตอบโจทย์ผู้บริโภคใส่ใจสุขภาพ ต่อยอดธุรกิจเดิม  
ที่มีความแข็งแกร่งร่วมกับพันธมิตร วางเป้าหมายได้เติบโต  
ระดับ 10% พร้อมเดินหน้าแนวคิด ESG สร้างโอกาส  
การเติบโตอย่างยั่งยืนเคียงคู่สังคม สิ่งแวดล้อม  
และธรรมชาติ

**นายชัชชวี วัฒนสุข ประธานกรรมการบริหาร  
บริษัท ที.เอ.ซี.คอนซูเมอร์ จำกัด (มหาชน) (TACC)**  
ผู้จัดการ ผลิต และจัดจำหน่ายเครื่องประเภทชา กาแฟ และ  
สินค้าไลฟ์สไตล์ เปิดเผยว่า แผนการดำเนินงานในปี 2567  
ถือเป็น "ปีแห่งการสร้างฐานของ New Growth จาก  
นวัตกรรมสินค้า Health and Wellness" ต่อยอดธุรกิจ  
เดิมที่มีความแข็งแกร่ง ผ่านความร่วมมือพันธมิตร คอบคู่  
ไปกับการให้ความสำคัญกับการพัฒนาองค์กรอย่างยั่งยืน  
(ESG) โดยตั้งเป้าหมายรายได้เติบโต 10% จากปีก่อน และ  
ในปีนี้มีแผนออกผลิตภัณฑ์เครื่องดื่มที่มีนวัตกรรมด้าน  
สุขภาพ และความเป็นอยู่ที่ดี (Health and Wellness)  
สอดรับพฤติกรรมผู้บริโภคใหม่ที่ใส่ใจดูแลสุขภาพ



**T.A.C.C.**

"เรายังคงมุ่งมั่นในการพัฒนาสินค้าเครื่องดื่ม Core Menu และ New Menu รวมทั้งออกสินค้าใหม่ร่วมกันในฐานะ  
Key Strategic Partner ไม่ว่าจะเป็นเครื่องดื่มเย็นในโทกด (Jet Spray) และเครื่องดื่ม Non Coffee Menu ใน All Cafe  
ทั้งร้าน 7-Eleven ในประเทศไทย ร้าน 7-Eleven ในประเทศกัมพูชา และในสาธารณรัฐประชาธิปไตยประชาชนลาว (สปป.ลาว)  
ซึ่งคาดว่าจะเติบโตอย่างต่อเนื่อง ตามการขยายตัวของ 7-Eleven"

# TACC

วางเป้าหมายได้ปี66 **เติบโตระดับ 10%**  
หรือเกินหน้าผลิตภัณฑ์ ESG หนุนองค์กรเติบโตยั่งยืน

don't  
worry  
be BELLY™



UT.A.C.C.

สำหรับ License Business ในปี 2567 บริษัทฯ เตรียมเปิดตัวคาแรคเตอร์ตัวใหม่ ซึ่งในครั้งนี้จะมาเป็นแก๊ง มั่นใจว่าจะได้รับการตอบรับจากผู้บริโภคอย่างดีเยี่ยม หลังจากในช่วงปลายปี 2566 ได้รับลิขสิทธิ์เป็นตัวแทนดูแลลิขสิทธิ์ และทำการตลาดในประเทศไทย สำหรับ "Bellygom" หมีสีชมพูสุดคิวท์ตัวแรกจากประเทศเกาหลี เป็นระยะเวลา 4 ปี

โดยปัจจุบัน License Business ของบริษัทฯ มีทั้งคาแรคเตอร์ต่างประเทศ และคาแรคเตอร์ ของไทย เช่น หม่าจ๋า , Warbie Yama , Line Creators เป็นต้น คาดว่าจะมีส่วนสำคัญในการผลักดันรายได้ในกลุ่ม ของธุรกิจ B2C ให้เติบโตได้เป็นอย่างดี

ในส่วนของบริษัท เฮอร์ อินสปิรด์ แพลนเน็ต จำกัด (HIP) ที่เป็นบริษัทย่อยนั้น ซึ่งมีแบรนด์ Bloss Natura ผลิตภัณฑ์เพื่อ สุขภาพ ความงาม และอาหารเสริมชั้นนำที่ผลิตจากประเทศเกาหลี โดยคาดว่าจะแนวโน้มผลการดำเนินงานในปี 2567 เริ่มมีทิศทางที่ดีขึ้นจากปีก่อน

"ในปีที่ผ่านมาเราได้เข้าไปปรับโครงสร้างพื้นฐานทางธุรกิจ เพื่อเพิ่มขีดความสามารถในการแข่งขัน ไม่ว่าจะเป็นโครงสร้าง ของต้นทุน การเสริมทัพทีมการตลาด และในปีนี้มีแผนจะเปิดตัวสินค้าใหม่ที่เกี่ยวข้องกับผลิตภัณฑ์อาหารเสริม และความงาม เพื่อกระตุ้นยอดขาย โดยตั้งเป้าหมายรายได้ให้เพิ่มขึ้นจากปีก่อน ทั้งในส่วนช่องทางจำหน่ายออนไลน์ และออฟไลน์" ทั้งนี้ บริษัทฯ ยังคงมองหาโอกาสในการร่วมทุน หรือ M&A เพื่อสร้างโอกาสการเติบโตให้กับธุรกิจ อย่างไรก็ตาม การดำเนินงานต่างๆ ต้องพิจารณาอย่างรอบด้านในทุกมิติ เพื่อประโยชน์สูงสุดกับบริษัทฯ และผู้ถือหุ้น

ในส่วนของการลงทุนในปี 2567 ทางบริษัทฯ ทำการลงทุนอย่างต่อเนื่องในโรงงานของบริษัทฯ ที่ อ.บ้านบึง จ.ชลบุรี เพื่อเพิ่มศักยภาพในการผลิตให้เกิดประสิทธิภาพสูงสุด โรงงานของบริษัทฯ ได้รับการรับรองมาตรฐาน ความปลอดภัยอาหาร (FSSC 22000) อย่างต่อเนื่องเป็นปีที่ 4 อยู่ภายใต้การยอมรับจาก (GFSI) โดยเป็นมาตรฐานที่ได้รับการยอมรับจากผู้ค้าปลีกในระดับนานาชาติ

ขณะเดียวกัน บริษัทฯ เดินหน้าและผลักดันการพัฒนางานองค์กรอย่างยั่งยืน โดยคำนึงถึง 3 ปัจจัยหลักคือ ด้านสิ่งแวดล้อม สังคม และธรรมาภิบาล (ESG) มีโปรเจกต์เกี่ยวกับ ESG ที่บริษัทฯ ให้ความสำคัญ และอยู่ระหว่างการดำเนินการ อาทิเช่น บริษัทฯ ได้มีแผนดำเนินการติดตั้งโซลาร์เซลล์ที่โรงงานของบริษัทฯ ซึ่งถือเป็นพลังงานสะอาด และในอนาคตจะมีการขยาย พื้นที่ในการติดตั้งให้เพิ่มขึ้นอีกด้วย นอกจากนี้ พันธมิตรของบริษัทฯ ก็ได้มีการดำเนินการติดตั้งโซลาร์เซลล์เช่นกัน

# CHOW

## เซ็น MOU กับ TU

### เพื่อพัฒนาและติดตั้งโครงการโซลาร์เซลล์ ขนาดรวมกันกว่า 30 เมกะวัตต์



นายอนาวิต จรรย์ธรรมศิริ ประธานเจ้าหน้าที่บริหาร บริษัท เซาท์ สตีล อินดัสทรี จำกัด (มหาชน) CHOW เปิดเผยว่า เมื่อวันที่ 9 กุมภาพันธ์ 2567 บริษัท เซาท์ เอ็นเนอร์ยี่ จำกัด (มหาชน) (“บริษัทย่อย”) ได้ ลงนามในบันทึกความเข้าใจ (MOU - Memorandum Of Understanding) กับ บริษัท ไทยยูเนียน กรุ๊ป จำกัด (มหาชน) ผู้นำธุรกิจอาหารทะเลระดับโลก ที่มุ่งสร้าง “การมีสุขภาพที่ดีและท้องทะเลที่อุดมสมบูรณ์, Healthy Living, Healthy Oceans” เพื่อพัฒนาและติดตั้งโครงการโซลาร์เซลล์ให้กับลูกค้าของไทยยูเนียนทั่วประเทศ ขนาดรวมกันกว่า 30 เมกะวัตต์ ซึ่งเทียบเท่ากับปริมาณการใช้ไฟฟ้าของประมาณ 10,000 ครัวเรือน

โครงการดังกล่าว เกิดขึ้นจากความมุ่งมั่นของทั้ง 2 ฝ่ายที่ได้เห็นแนวคิดเกี่ยวกับการพัฒนาองค์กรอย่างยั่งยืน หรือ ESG (Environment, Social และ Governance) ให้มีความสำคัญกับการทำธุรกิจ ที่คำนึงถึงความรับผิดชอบต่อ 3 ด้านหลักคือ สิ่งแวดล้อม สังคม และการกำกับดูแล เข้ามาใช้เป็นแนวทางในการดำเนินธุรกิจ โดยมีเป้าหมายเพื่อยกระดับธุรกิจเข้าสู่องค์กรคาร์บอนต่ำ ลดการปลดปล่อยก๊าซเรือนกระจกตามเป้าหมายที่วางไว้ โดยบริษัทฯ จะทำหน้าที่พัฒนาโครงการโซลาร์เซลล์ ให้กับเครื่องข่ายของไทยยูเนียนให้เหมาะสมกับความต้องการใช้ของแต่ละแห่ง เพื่อให้การใช้พลังงานไฟฟ้าจากพลังงานแสงอาทิตย์ บรรลุประโยชน์สูงสุดตามความต้องการของผู้ประกอบการ

โดยมีกำหนดการก่อสร้างแล้วเสร็จภายในปี 2567 นี้



# TGE

เผยบริษัทย่อยชนะประมูลและได้รับคัดเลือกให้เป็นผู้ดำเนินการก่อสร้าง  
และบริหารจัดการโรงหมูลอย **กำลังผลิตติดตั้ง 9.9 เมกะวัตต์**



นายพงศ์รินทร์ วณัฐธนกุล ประธานกรรมการบริหาร บริษัท ท่าฉาง กรีน เอนเนอร์ยี จำกัด (มหาชน) TGE เปิดเผยว่า เมื่อวันที่ 18 มกราคม 2567เทศบาลตำบลระการพิชผล อำเภอระการพิชผล จังหวัดอุบลราชธานีได้มีประกาศให้บริษัท ท่าฉาง เอนเนอร์ยี โซลูชัน(อุบลราชธานี) จำกัด (TES UBN) ซึ่งเป็นบริษัทย่อยที่บริษัทถือหุ้นในสัดส่วนร้อยละ 99.98 เป็นผู้ชนะการประมูลและได้รับคัดเลือกให้เป็นผู้ลงทุนก่อสร้างและบริหารจัดการโรงหมูลอย ตามโครงการบริหารจัดการโรงหมูลอยชุมชนเป็นพลังงานไฟฟ้าเทศบาลตำบลระการพิชผล โดยมีกรอบระยะเวลาในการดำเนินโครงการ 25 ปี ภายใต้รูปแบบการดำเนินโครงการที่ให้เอกชนเป็นผู้ลงทุนและบริหารจัดการเองทั้งหมด (Build Own and Operate, BOO) ทั้งนี้ โครงการโรงไฟฟ้าชุมชนของ TES UBN จะมีกำลังผลิตติดตั้ง 9.9เมกะวัตต์ และกำลังปริมาณไฟฟ้าที่จะเสนอขาย (PPA) 8.0เมกะวัตต์

การชนะการประมูลดังกล่าว สอดคล้องกับทิศทางการดำเนินกลยุทธ์เพื่อสร้างการเติบโตของธุรกิจที่ได้เคยแจ้งไว้กับนักลงทุน และเป็นการสร้างความมั่นใจให้ผู้ถือหุ้นต่อความมุ่งมั่นของบริษัท ซึ่งหลังจากนี้ ทางบริษัทจะได้ดำเนินการในการเข้าทำสัญญาซื้อขายไฟฟ้า (PPA) และจะได้แจ้งให้ทราบถึงความคืบหน้าตามความเหมาะสมต่อไป



## นอร์ทอีส รับเบอร์

เป็นผู้ผลิตยางพารา **คุณภาพดีระดับโลก**  
**ชื่อเสียงยอมรับต่อลูกค้า** ใช้พลังงานสะอาด  
เป็นมิตรต่อชุมชนและสิ่งแวดล้อม  
พัฒนารุทกิจไปสู่ อุตสาหกรรมปลายน้ำ



### ผลิตภัณฑ์ของเรา



ยางแผ่นรมควัน



ยางแท่ง STR



ยางผสม

ชูวิทย์ จึงธนสมบูรณ์

ประธานเจ้าหน้าที่บริหาร

**ก.ล.ต.****- ThaiBMA**

## จัดทำ "ตัวอย่างสัญญาแต่งตั้งผู้แทนผู้ถือหุ้นกู้" ให้เป็นมาตรฐานเดียวกัน พร้อมเปิดรับฟังความเห็น



ก.ล.ต. - ThaiBMA ร่วมกันจัดทำตัวอย่างสัญญาแต่งตั้งผู้แทนผู้ถือหุ้นกู้ เพื่ออำนวยความสะดวกและลดต้นทุนในการจัดทำสัญญาแต่งตั้งผู้แทนผู้ถือหุ้นกู้ของผู้ออกหุ้นกู้ และเป็นมาตรฐานเดียวกัน รวมทั้งเพิ่มประสิทธิภาพในการปฏิบัติหน้าที่ของผู้แทนผู้ถือหุ้นกู้ เพิ่มความเชื่อมั่นและคุ้มครองผู้ลงทุนในตราสารหนี้มากขึ้น พร้อมเปิดรับฟังความคิดเห็นจากผู้เกี่ยวข้องและผู้สนใจตั้งแต่วันที่ 6 กุมภาพันธ์ - 5 มีนาคม 2567

สำนักงานคณะกรรมการกำกับตลาดหลักทรัพย์และตลาดหลักทรัพย์ (ก.ล.ต.) และสมาคมตลาดตราสารหนี้ไทย (ThaiBMA) ให้ความสำคัญกับการทำหน้าที่ของ "ผู้แทนผู้ถือหุ้นกู้" ซึ่งเป็นผู้มีบทบาทสำคัญและเป็นกลไกหนึ่งในการคุ้มครองและดูแลผู้ถือหุ้นกู้ โดยผู้แทนผู้ถือหุ้นกู้ต้องปฏิบัติตามพระราชบัญญัติหลักทรัพย์และตลาดหลักทรัพย์ พ.ศ. 2535 และประกาศคณะกรรมการกำกับตลาดทุน รวมทั้งปฏิบัติหน้าที่ตามที่กำหนดไว้ใน "สัญญาแต่งตั้งผู้แทนผู้ถือหุ้นกู้" ซึ่งเป็นเอกสารกำหนดเงื่อนไขความผูกพันระหว่างผู้ออกหุ้นกู้และผู้แทนผู้ถือหุ้นกู้

ดังนั้น เพื่อช่วยอำนวยความสะดวกและลดต้นทุนในการจัดทำสัญญาแต่งตั้งผู้แทนผู้ถือหุ้นกู้ของผู้ออกหุ้นกู้ รวมทั้งเพื่อให้เป็นมาตรฐานเดียวกัน อีกทั้งผู้แทนผู้ถือหุ้นกู้ยังสามารถนำมาใช้เป็นแนวทางในการปฏิบัติหน้าที่ได้อย่างมีประสิทธิภาพมากขึ้น เพื่อเพิ่มความเชื่อมั่นและคุ้มครองผู้ลงทุนในตราสารหนี้ได้มากขึ้น ก.ล.ต. และ ThaiBMA จึงร่วมกันจัดทำตัวอย่างสัญญาแต่งตั้งผู้แทนผู้ถือหุ้นกู้ ซึ่งปรับปรุงจากสัญญาที่ใช้ทั่วไปในปัจจุบันเพื่อให้เป็นสัญญามาตรฐาน พร้อมเปิดรับฟังความคิดเห็นจากผู้เกี่ยวข้องและผู้สนใจ

ทั้งนี้ ผู้เกี่ยวข้องและผู้สนใจสามารถร่วมให้ความคิดเห็นและข้อเสนอแนะต่อร่างตัวอย่างสัญญาแต่งตั้งผู้แทนผู้ถือหุ้นกู้ ได้ที่ <https://www.thaibma.or.th/EN/Rule/PublicHearing/PublicHearing06022024.aspx> และนำส่งความเห็นหรือข้อเสนอแนะได้ที่ ThaiBMA ทาง e-mail: [legal@thaibma.or.th](mailto:legal@thaibma.or.th) ได้ตั้งแต่วันที่ 6 กุมภาพันธ์ - 5 มีนาคม 2567 โดยสามารถสอบถามรายละเอียดเพิ่มเติมได้ที่ ฝ่ายกฎหมายและพัฒนากฎเกณฑ์ ThaiBMA หมายเลขโทรศัพท์ 0-2257-0357 ต่อ 276, 278 หรือฝ่ายตราสารหนี้ ก.ล.ต. ทาง e-mail: [debt@sec.or.th](mailto:debt@sec.or.th)

# บล.บัวหลวง

## ประสบความสำเร็จ "หุ้นกู้ที่มีอนุพันธ์แฝง" กระแสตอบรับดี สะท้อนผ่านมูลค่าออก และเสนอขายรวมปี 66 ทำจุดสูงสุดในรอบ 9 ปี

หลักทรัพย์บัวหลวง เผยเบื้องหลังความสำเร็จ เงินสดระยะสั้น "หุ้นกู้ที่มีอนุพันธ์แฝง" ได้รับการตอบรับอย่างดีเยี่ยมจากผู้ลงทุน สะท้อนผ่านมูลค่าออกและเสนอขายรวมปี 2566 ที่ทำจุดสูงสุดในรอบ 9 ปี ซึ่งเป็นอีกหนทางเลือกการลงทุนที่ช่วยบริหารความมั่งคั่งอย่างยั่งยืนในช่วงตลาด Sideway ระบุปัจจุบันบริษัทมีหุ้นกู้ที่มีอนุพันธ์แฝงให้เลือกลงทุนครบวงจรทั้งประเภท FCN, ELN Plus, ELN และ RELN โดยออกแบบเงื่อนไขให้ตอบโจทย์การลงทุนและความเสี่ยงที่รับได้ผ่านการให้แนะนำอย่างใกล้ชิดจากทีมผู้เชี่ยวชาญด้านการลงทุนมืออาชีพ

**นายบรรณรงค์ พิษณุกร กรรมการผู้จัดการอาวุโส กิจการหลักทรัพย์ บริษัทหลักทรัพย์บัวหลวง จำกัด (มหาชน)** เปิดเผยว่า ตลาดหุ้นไทยที่ปรับตัวต่ำกว่าตลาดหุ้นทั่วโลกในปี 2566 จากปัจจัยกดดันหลากหลายประการทำให้ผู้ลงทุนมีทางเลือกการลงทุนค่อนข้างจำกัดเมื่อพิจารณาถึงโอกาสและความเสี่ยง ซึ่งในปีที่ผ่านมาเราได้พัฒนาอีกหนทางเลือกการลงทุน ภายใต้แนวคิด "Investor-Centric" โดยการนำความต้องการของผู้ลงทุนมาเป็นหัวใจหลักในการพัฒนาผลิตภัณฑ์ทางเลือกใหม่ที่สามารถตอบโจทย์สถานการณ์การลงทุนได้ดีขึ้น ด้วยการออกและเสนอขายนวัตกรรมทางการเงินใหม่อย่าง หุ้นกู้ที่มีอนุพันธ์แฝงประเภท Fixed Coupon Note (FCN) และประเภท Equity Linked Note Plus (ELN Plus) เพื่อเสริมให้หุ้นกู้ที่มีอนุพันธ์แฝงของบริษัทมีตัวเลือกที่ครบวงจรมากขึ้นจากที่มี Equity Linked Note (ELN) และ Reverse Equity Linked Note (RELN) อยู่แล้ว

โดยในปี 2566 ที่ผ่านมา หุ้นกู้ที่มีอนุพันธ์แฝงของหลักทรัพย์บัวหลวง ได้รับการตอบรับเป็นอย่างดีจากผู้ลงทุน สะท้อนผ่านมูลค่าออกและเสนอขายรวมทำจุดสูงสุดในรอบ 9 ปี สอดคล้องกับแนวโน้มการลงทุนในปีที่ผ่านมาที่ชะลอตัวลงแทบในทุกตลาด ซึ่งการที่มูลค่าลงทุนผ่าน

หุ้นกู้ที่มีอนุพันธ์แฝงของบริษัทสามารถปรับตัวสูงขึ้นบ่งบอกได้ถึงความต้องการของผู้ลงทุนที่มีการปรับกลยุทธ์ด้วยการสร้างผลตอบแทนเพื่อรับมือกับภาวะตลาดหุ้นไทย ผ่านการสร้างกระแสเงินสดด้วยหุ้นกู้ที่มีอนุพันธ์แฝงได้เป็นอย่างดี

สำหรับจุดเด่นของ Fixed Coupon Note (FCN) คือ เป็นตราสารอายุ 3-6 เดือน ซึ่งถูกออกแบบมาเพื่อสร้างกระแสเงินสดระยะสั้นโดยเฉพาะในช่วงที่ตลาดหุ้นเคลื่อนไหวตัวออกข้าง (Sideway) โดยผู้ลงทุนจะได้รับดอกเบี้ยเป็นงวด ๆ ต่อเนื่องตลอดการถือครอง ในอัตราประมาณ 8-12% ต่อปี โดยไม่ต้องมาจับจังหวะซื้อขายหุ้นเอง

ขณะเดียวกันยังมีฟีเจอร์ Knock Out ในทุกงวดที่มีการจ่ายดอกเบี้ย เพื่อเพิ่มโอกาสได้รับเงินต้นคืนก่อนกำหนดหากราคาหุ้นอ้างอิงปรับตัวสูงขึ้นจากราคา ณ วันเปิดสัญญา เพื่อเพิ่มความยืดหยุ่นในการวางแผนการลงทุนทั้งนี้หากระหว่างสัญญาราคาหุ้นอ้างอิงปรับตัวลดลงต่ำกว่าราคา Knock In ที่โดยปกติจะต่ำกว่าราคาหุ้น ณ วันเปิดสัญญาอยู่เฉลี่ย 15-20% จะทำให้ผู้ลงทุนมีโอกาสดำเนินเป็นหุ้นอ้างอิงโดยมีต้นทุนเท่ากับราคา ณ วันเปิดสัญญาซึ่งอาจส่งผลให้เกิดการขาดทุนที่ยังไม่รับรู้ (Unrealized Loss) ลักษณะคล้าย ๆ กับซื้อหุ้นอ้างอิงที่ราคาวันแรก แต่หุ้นปรับตัวลง เพียงแต่หากเป็น FCN กรณีนี้ผู้ลงทุนยังได้รับดอกเบี้ย "ทุกงวด" ตลอดการถือครอง FCN

ทั้งนี้ทีมพัฒนาผลิตภัณฑ์ยังได้เพิ่มความแตกต่างให้ FCN ด้วยการเพิ่มฟีเจอร์รอบความถี่ในการจ่ายดอกเบี้ย โดยปกติแล้วสัญญา FCN จะมีกำหนดจ่ายดอกเบี้ยทุกเดือน แต่ FCN ของเราจะมีทางเลือกจ่ายดอกเบี้ยทุก 2 สัปดาห์ทำให้ผู้ลงทุนสามารถรับกระแสเงินสดได้เร็วขึ้น ที่ขึ้นและทำให้รอบการเกิด Knock Out เกิดที่ขึ้นอีกด้วย โดยจะนำมาซึ่งการเพิ่มขึ้นของโอกาสที่ผู้ลงทุนจะได้รับเงินต้นคืนได้เร็วขึ้น เนื่องจาก

โอกาสในเกิดการ Knock out ที่สูงขึ้นตามกลไกข้างต้น

"ค่าเฉลี่ยของอัตราดอกเบี้ย FCN ที่ออกและเสนอขายโดยหลักทรัพย์บัวหลวงตลอดปี 2566 เท่ากับ 12.66%ต่อปี โดยผลการลงทุน FCN ของลูกค้าหลักทรัพย์บัวหลวงในปี 2566 มีสัดส่วนการได้รับคืนเป็นเงินสดสูงถึง 70%แม้ว่าตลาดหุ้นไทยจะปรับตัวต่ำกว่า 15% สะท้อนว่าการลงทุนใน FCN โดยผ่านการแนะนำและให้คำปรึกษาอย่างใกล้ชิดของผู้แนะนำการลงทุนมืออาชีพที่มีประสบการณ์และเข้าใจความต้องการของผู้ลงทุนแต่ละท่านที่แตกต่างกันตลอดจนการออกแบบผลิตภัณฑ์การลงทุนที่ตอบโจทย์ความต้องการของผู้ลงทุนและสอดคล้องกับสภาวะตลาดหุ้นที่เปลี่ยนแปลงไป รวมถึงสามารถออกแบบเงื่อนไขให้เหมาะกับโจทย์การลงทุนที่คาดหวังและความเสี่ยงที่รับได้ของผู้ลงทุนแต่ละคน ทำให้ FCN เป็นอีกหนทางเลือกการลงทุนที่เข้ามาช่วยบริหารความมั่งคั่งอย่างยั่งยืนให้กับผู้ลงทุน"นายบรรณรงค์ กล่าว



# บล.บัวหลวง

## ประสบความสำเร็จ "หุ้นกู้ที่มีอนุพันธ์แฝง" กระแสตอบรับดี สะท้อนผ่านมูลค่าออก และเสนอขายรวมปี 66 ทำจุดสูงสุดในรอบ 9 ปี



สำหรับ Equity Linked Note Plus (ELN Plus) เป็นเครื่องมือการลงทุนรูปแบบใหม่ ระยะสั้น 1 สัปดาห์ที่ถูกออกแบบมาตอบ โจทย์ผู้ลงทุนที่ต้องการซื้อหุ้นอยู่แล้วที่ ราคาตลาด แต่ไม่ได้มีกลยุทธ์ซื้อขายสั้น เก็งกำไรในวันหรือ 1-2 วัน และมีมุมมองว่า ในระยะเวลา 1 สัปดาห์ราคาหุ้นน่าจะไม่มีรับ ปรับตัวขึ้นไป ดังนั้นแม้ว่าราคาหุ้นจะอยู่ใน จุดที่ต้องการซื้อ แต่ก็ไม่ต้องรีบซื้อ ซึ่ง ELN Plus จึงถูกสร้างมาให้ตอบโจทย์ สถานการณ์ดังกล่าว โดยสามารถเลือกรอซื้อหุ้นที่ขอบในราคาที่ใช่ ระหว่างรอ 1 สัปดาห์ รับผลตอบแทนค่อนข้างสูงในรูป ของดอกเบี้ยเงินสด ณ วันครบสัญญาโดย หากราคาปิดหุ้นอ้างอิง ณ วันครบสัญญา สูงกว่าหรือเท่ากับราคา ณ วันเปิดสัญญา ผู้ลงทุนจะได้รับเงินต้นคืนเต็มจำนวนพร้อม

ดอกเบี้ยเงินสด แต่หากราคาปิดหุ้นอ้างอิง ณ วันครบสัญญาต่ำกว่าราคา ณ วันเปิด สัญญา ผู้ลงทุนจะได้รับหุ้นอ้างอิงจำนวน เท่ากับซื้อที่ต้นทุน ณ ราคาวันเปิดสัญญา พร้อมดอกเบี้ยเงินสดเช่นกัน โดยจะเห็นว่า เมื่อครบ 1 สัปดาห์ผู้ลงทุนจะได้รับดอกเบี้ย เงินสดเสมอ ไม่ว่าจะได้ผลตอบแทนต้นคืน เป็นเงินสดหรือหุ้นอ้างอิงก็ตาม โดยค่าเฉลี่ย ของอัตราดอกเบี้ย ELN Plus ที่ออกและ เสนอขายโดยหลักทรัพย์บัวหลวงตลอดปี 2566 เท่ากับ 34.70% ต่อปี

นายบรรณรงค์ กล่าวถึงท้ายว่า จาก สถานการณ์ตลาดหุ้นไทยในปัจจุบันที่ยังคง มีปัจจัยกดดันและยังไม่มีแรงส่งเชิงบวกมา ผลักดันตลาดอย่างมีนัยสำคัญ ส่งผลให้ ตลาดหุ้นไทยอาจยังอยู่ในลักษณะ Sideway

บวกสลับลบปริมาณการซื้อขายเบาบาง ดัง นั้น FCN และ ELN Plus จึงเป็นหนึ่งในทางเลือกที่สามารถออกแบบให้เหมาะสมกับผู้ ลงทุนแต่ละท่านในการแสวงหาผลตอบแทน ช่วงตลาดหุ้นไร้ทิศทางปัจจัยหนุนได้อย่าง เหมาะสมกับความคาดหวังและความเสี่ยง ที่รับได้ อย่างไรก็ตามผลิตภัณฑ์ FCN และ ELN Plus เป็นตราสารที่ไม่มีการคุ้มครอง เงินต้นผู้ลงทุนจึงควรทำความเข้าใจเงื่อนไข ผลตอบแทน ความเสี่ยง และควรขอคำ แนะนำเพิ่มเติมจากผู้แนะนำการลงทุนก่อน ตัดสินใจลงทุน ทั้งนี้สามารถสอบถามข้อมูล เพิ่มเติมได้ที่ผู้แนะนำการลงทุนของท่าน หรือ BLS Customer Service โทร. 0 2618 1111

# TTB

## ชวนลูกค้าวางแผนเรื่องสุขภาพสร้างความอุ่นใจไว้ตั้งแต่ต้นปี กับประกันชีวิตและสุขภาพ "ทีทีบี อี วีซี แคร่ พลัส"



ทีทีบี ชวนลูกค้าวางแผนเรื่องสุขภาพตั้งแต่ต้นปี ผ่านแผนประกันชีวิตและสุขภาพ "ทีทีบี อี วีซี แคร่ พลัส" จากพรูเด็นเชียล ประกันชีวิต ผลิตภัณฑ์ประกันชีวิตและสุขภาพแบบเหมาจ่าย ครบ จบทุกการรักษา จ่ายค่าเบี้ยสบายกระเป๋า เพียง 31 บาทต่อวัน\* และสามารถนำเบี้ยประกันฯ ไปลดหย่อนภาษีได้ สูงสุด 25,000 บาท สมัครวันนี้ รับเงินคืน 2 ต่อ โปรโมชันตั้งแต่วันที่ - 31 มีนาคม 2567

ตั้งแต่ต้นปี - 31 มี.ค. 67  
 \*เงื่อนไขการรับประกันชีวิตและสุขภาพ...  
 PRUDENTIAL ประกันชีวิต

ทีทีบีพรีเมียม หรือ ทีทีบี พร้อมเดินทางสร้างรากฐานชีวิตทางการเงินที่ดีขึ้นให้กับลูกค้า เสนอผลิตภัณฑ์ "ทีทีบี อี วีซี แคร่ พลัส" จากพรูเด็นเชียล ประกันชีวิต ประกันชีวิตและสุขภาพแบบเหมาจ่าย คุ้มครองค่ารักษาพยาบาลผู้ป่วยใน สูงสุด 500,000 บาท คุ้มครองชีวิต 300,000 บาท และรับเงินก้อนสูงสุด 1,000,000 บาท เมื่อตรวจพบโรคมะเร็ง หรือ 4 โรคร้ายแรง (เพียงเลือกซื้อเพิ่มเติม) จ่ายค่าเบี้ยสบายกระเป๋าเพียง 31 บาทต่อวัน\* ซื้อประกันสุขภาพได้ง่าย ๆ ผ่านแอป ทีทีบี ทัท (ttb touch) ไม่ต้องตรวจสุขภาพ และสามารถนำเบี้ยประกันฯ ไปลดหย่อนภาษีได้สูงสุด 25,000 บาท (เงื่อนไขเป็นไปตามหลักเกณฑ์ที่กรมสรรพากรกำหนด)

พิเศษ! สำหรับช่วงโปรโมชัน ผลิตภัณฑ์ "ทีทีบี อี วีซี แคร่ พลัส" เพื่อให้ลูกค้าได้เริ่มวางแผนเรื่องสุขภาพตั้งแต่ต้นปี เพียงสมัครผ่านแอป ทีทีบี ทัท (ttb touch) ตั้งแต่วันที่ 1 มีนาคม 2567 รับเงินคืน 2 ต่อ ได้แก่

ต่อที่ 1 ทุก ๆ การชำระค่าเบี้ยฯ 5,000 บาท รับเงินคืนเข้าบัญชีเงินฝาก 300 บาท

ต่อที่ 2 รับเครดิตเงินคืน 15% วงค่าเบี้ยฯ รายปี ปีแรก สนใจผลิตภัณฑ์ ทีทีบี อี วีซี แคร่ พลัส สามารถดูรายละเอียดเพิ่มเติมได้ที่ <https://www.ttbbank.com>

หรือ สอบตามข้อมูลเพิ่มเติมได้ที่ ttb contact center โทร. 1428

**หมายเหตุ :** \*ค่าเบี้ยฯ 31 บาท/วัน เพียงเลือกร่วมรับผิดชอบค่ารักษาพยาบาลผู้ป่วยในส่วนตัวแรก (Deductible) โดยคำนวณค่าเบี้ยประกันภัยจากเพศชาย อายุ 35 ปี คุ้มครองชีวิต 300,000 บาท จ่ายเบี้ยประกันภัยแบบเต็มจำนวน (full coverage) แผนคลาสสิก แผน 1

- ผลประโยชน์ขึ้นอยู่กับแผนความคุ้มครองที่เลือก / เงื่อนไขโปรโมชันเป็นไปตามที่ธนาคารกำหนดและไม่ต้องเป็นส่วนหนึ่งของวงจำกัดในกรมธรรม์ / ผู้ซื้อควรทำความเข้าใจในรายละเอียดความคุ้มครอง เงื่อนไขและข้อกีดกันก่อนตัดสินใจทำประกันภัยทุกครั้ง / รับประกันชีวิตโดยบริษัท พรูเด็นเชียล ประกันชีวิต (ประเทศไทย) จำกัด (มหาชน) ธนาคารทหารไทยธนชาต จำกัด (มหาชน) เป็นเพียงนายหน้าประกันชีวิต และรับผิดชอบในฐานะนายหน้าเท่านั้น

#ทีทีบีอีวีซีแคร่พลัส #ประกันสุขภาพเหมาจ่าย #ให้ชีวิตการเงินดีตั้งแต่วันนี้และอนาคต #เปลี่ยนเพื่อให้ชีวิตคุณดีขึ้น #ttb #MakeREALChange

# ธนาคาร ไทยเครดิต

## คว้ารางวัล International Finance Awards 2023 ตอกย้ำความมุ่งมั่นพัฒนานวัตกรรม บริการทางการเงินเพื่อธุรกิจ SME

ธนาคารไทยเครดิต จำกัด (มหาชน) เดินหน้ารับรางวัลระดับนานาชาติต่อเนื่อง ล่าสุดรับรางวัล International Finance Awards 2023 ในสาขา Most Innovative SME Bank - Thailand 2023 ตอกย้ำความมุ่งมั่นในการพัฒนานวัตกรรมผลิตภัณฑ์และบริการทางการเงินเพื่อธุรกิจไมโครเอสเอ็มอี โดยนายนาธิส กฤตวรานนท์ ผู้ช่วยกรรมการผู้จัดการกลุ่มงาน กลุ่มบริหารธุรกิจไมโครเอสเอ็มอี เป็นผู้แทนรับรางวัล เมื่อวันที่ 26 มกราคม 2567 ณ โรงแรมวอลดอร์ฟ แอสโทเรีย กรุงเทพ



**นายวิญญู ไชยวรรณ ประธานเจ้าหน้าที่บริหาร**  
ธนาคารไทยเครดิต จำกัด (มหาชน) กล่าวว่า "รู้สึกยินดีเป็นอย่างมากสำหรับการรับรางวัลในครั้งนี้ ธนาคารไทยเครดิตมุ่งมั่นการให้บริการสินเชื่อให้กับกลุ่มผู้ประกอบการรายย่อย รวมถึงผู้ประกอบการไมโครเอสเอ็มอี ซึ่งถือเป็นฟันเฟืองสำคัญในการขับเคลื่อนเศรษฐกิจของประเทศ ด้วยความยึดมั่นในปรัชญา Everyone Matters ทุกคนคือคนสำคัญ โดยธนาคารฯ ส่งมอบผลิตภัณฑ์และบริการทางการเงินที่พัฒนาบนความเข้าใจอย่างลึกซึ้งในข้อจำกัดต่างๆ ของผู้ประกอบการรายย่อย และผู้ประกอบการไมโครเอสเอ็มอี"

"ซึ่งนอกจากสนับสนุนด้านเงินทุนเพื่อเสริมศักยภาพการดำเนินธุรกิจของผู้ประกอบการอย่างเท่าเทียมแล้ว ธนาคารฯ ยังมุ่งมั่นพัฒนานวัตกรรมและเทคโนโลยีในการสนับสนุนการดำเนินงานในด้านต่างๆ โดยยึดลูกค้าเป็นศูนย์กลาง ส่งผลให้ธนาคารฯ มีการเติบโตทางธุรกิจอย่างก้าวกระโดด รางวัล Most Innovative SME Bank - Thailand จาก International Finance Awards 2023 ถือเป็นอีกหนึ่งเครื่องยืนยันถึงความมุ่งมั่นที่จะเป็นธนาคารเพื่อผู้ประกอบการรายย่อยที่ดีที่สุด" นายวิญญูกล่าวเสริม

# ธนาคาร ไทยเครดิต

## คว้ารางวัล International Finance Awards 2023 ตอกย้ำความมุ่งมั่นพัฒนานวัตกรรม บริการทางการเงินเพื่อธุรกิจ SME



นายณริศ กฤตวรานนท์ ผู้ช่วยกรรมการผู้จัดการกลุ่มงาน กลุ่มบริหารธุรกิจไมโครเอสเอ็มอี กล่าวถึงการเป็นผู้แทนรับรางวัลในครั้งนี้ว่า "รู้สึกเป็นเกียรติอย่างมากที่คณะกรรมการเล็งเห็นความตั้งใจที่จะส่งมอบประสบการณ์บริการทางการเงินที่ดีที่สุดให้กับผู้ประกอบการ ซึ่งเป็นกลุ่มลูกค้าเป้าหมายหลักของเรา โดยปัจจัยหลักที่ช่วยขับเคลื่อนสู่ความสำเร็จในครั้งนี้เกิดจากการที่ธนาคารฯ มีผลิตภัณฑ์ทางการเงินที่หลากหลาย ตอบโจทย์ความต้องการของผู้ประกอบการไมโครเอสเอ็มอีและผู้ประกอบการรายย่อยในแต่ละกลุ่ม ทำให้ผู้ประกอบการสามารถเข้าถึงบริการทางการเงินและสินเชื่อในระบบอย่างเท่าเทียม"

"พร้อมทั้งมีการนำเทคโนโลยีมาใช้นับสนุนการดำเนินงานในด้านต่างๆ อาทิ ระบบ Strategic Decision Engine (SDE) และระบบ Loan Approval Process (LAP) ซึ่งช่วยให้ธนาคารฯ สามารถประเมินความน่าเชื่อถือด้านเครดิตของลูกค้า อีกทั้งช่วยตรวจสอบและให้คำแนะนำเกี่ยวกับวงเงินสินเชื่อและผลิตภัณฑ์ที่เหมาะสมกับลูกค้าได้อย่างรวดเร็ว โดยสามารถประมวลผลและแจ้งผลการพิจารณาเบื้องต้นให้กับลูกค้าได้แบบเรียลไทม์ ณ สถานประกอบการของลูกค้าได้อย่างมีประสิทธิภาพ โดยส่งผลให้ธนาคารฯ สามารถดำเนินการต่างๆ ได้รวดเร็วยิ่งขึ้น และช่วยให้ผู้ประกอบการสามารถตัดสินใจเลือกใช้บริการผลิตภัณฑ์และสินเชื่อที่ต้องการกับเจ้าหน้าที่สินเชื่อของธนาคารได้ทันที นอกจากนี้ ธนาคารฯ ยังมีระบบการรับชำระหนี้สำหรับกลุ่มพ่อค้าแม่ค้าตามตลาด ผ่านระบบ EDC ในการรับชำระและออกใบรับเงินให้กับลูกค้าที่แผงค้า ซึ่งธนาคารฯ ยังคงมีแผนงานในการพัฒนาผลิตภัณฑ์และนวัตกรรมต่างๆ เพื่อเพิ่มประสิทธิภาพการดำเนินงาน และช่วยให้ผู้ประกอบการไมโครเอสเอ็มอีได้มีผลิตภัณฑ์และบริการทางการเงินที่ดีที่สุดต่อไปในอนาคต"

International Finance Awards เป็นรางวัลที่มอบให้กับองค์กรในอุตสาหกรรมการเงินระดับสากลที่มีความโดดเด่นในการดำเนินงานด้านต่างๆ และมีคุณค่าต่ออุตสาหกรรมการเงินในระดับโลก จัดโดยนิตยสาร International Finance จากสหราชอาณาจักร โดยสาขา Most Innovative SME Bank - Thailand มอบให้กับธนาคารพาณิชย์ที่มีนวัตกรรมด้านบริการทางการเงินสำหรับธุรกิจเอสเอ็มอีที่มีความโดดเด่น





# "โรงงานใหม่แปรรูปสาธิตรายใหญ่ และมีเทคโนโลยีการผลิตที่ทันสมัยที่สุดในประเทศ"



ดร.ชาญกฤษ เดชวิทักษ์

รองประธานกรรมการบริหารและกรรมการผู้จัดการ  
บริษัท ที เอส ฟลาวมิลล์ จำกัด (มหาชน)





# อินไซด์

# Business

**'กรุงศรี คอนซูมเมอร์' จับมือ 'SMART' มอบดีลพิเศษให้ลูกบ้านผ่อนค่าส่วนกลาง ได้รับเครดิตเงินคืนสูงสุด 3,000 บาท**

**TEGH ผนึก อบก. - ธรรมศาสตร์ ลงนาม MOU ลดก๊าซเรือนกระจก มุ่งสู่ Net Zero**



**BKGI โชว์ศักยภาพ ในงาน Analyst Meeting**

**อนันดาฯ วางศิลาฤกษ์ โครงการ คัลเจอร์ จุฬา**



# สรุป ภาพรวมตลาด

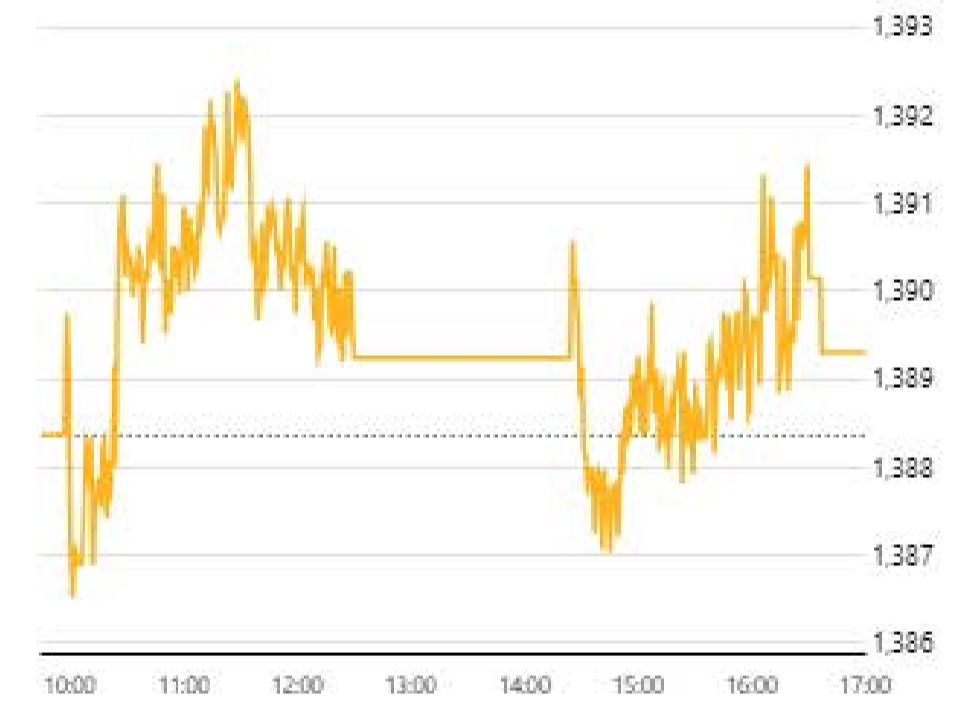
## ดัชนี

SET FTSE SET/FTSE ASEAN

ข้อมูลล่าสุด 12 ก.พ. 2567 17:29:50  
สถานะตลาด : Closed

ดัชนี	ล่าสุด	เปลี่ยนแปลง	เปิด	สูงสุด	ต่ำสุด	ปริมาณ ('000 หุ้น)	มูลค่า (ล้านบาท.)
SET	1,389.30	+0.93 (+0.07%)	1,389.54	1,392.47	1,386.28	7,371,233	25,036.27
SET50	849.52	+0.94 (+0.11%)	849.26	851.99	846.78	796,556	14,893.03
SET50FF	841.24	+0.49 (+0.06%)	841.23	843.86	838.51	796,556	14,893.03
SET100	1,883.15	+2.22 (+0.12%)	1,882.55	1,887.79	1,877.24	1,182,920	18,708.89
SET100FF	1,867.78	+1.13 (+0.06%)	1,867.81	1,873.01	1,862.32	1,182,920	18,708.89
sSET	890.55	+0.97 (+0.11%)	891.63	891.90	888.24	637,615	1,651.14
SETCLMV	832.35	-0.99 (-0.12%)	833.46	833.89	828.17	489,968	10,618.79
SETHD	1,107.26	-1.71 (-0.15%)	1,107.66	1,110.35	1,105.35	524,069	5,162.95
SETESG	898.05	+0.55 (+0.06%)	898.21	900.40	895.22	1,104,974	17,594.65
SETWB	811.44	+1.33 (+0.16%)	811.05	812.15	805.73	352,255	7,778.68
mai	419.63	+3.34 (+0.80%)	417.49	422.37	415.97	980,334	1,762.75

## SET



### หมายเหตุ

- ข้อมูลเพื่อการศึกษารหัสหรือใช้งานส่วนบุคคลเท่านั้น ไม่ใช่เพื่อประกอบการซื้อขายหลักทรัพย์
- ข้อมูลปริมาณและมูลค่าสิ้นวันหลังเวลา 17.35 น. เป็นข้อมูลที่รวมการซื้อขาย Dfx

ภาพรวมภาวะตลาด		ข้อมูลล่าสุด 12 ก.พ. 2567 17:29:50			
		SET		mai	
สถานะ	หลักทรัพย์	ปริมาณ ('000 หุ้น)	หลักทรัพย์	ปริมาณ ('000 หุ้น)	
▲ เพิ่มขึ้น	223	1,844,020	68	594,066	
↔ ไม่เปลี่ยนแปลง	202	902,134	70	251,833	
▼ ลดลง	226	673,230	69	61,804	
จำนวนรายการ	SET	362,303	mai	76,975	

ผลการดำเนินงาน		ข้อมูล ณ วันที่ 09 ก.พ. 2567	
		SET	mai
มูลค่าหลักทรัพย์ตามราคาตลาด (ลบ.)		17,151,338.12	415,775.21
อัตราหมุนเวียนปริมาณการซื้อขาย (YTD) (%)		23.74	6.70
P/E (เท่า)		18.04	106.36
P/BV (เท่า)		1.34	2.13
อัตราเงินปันผลตอบแทน (%)		3.32	1.58
กำไรสุทธิต่อหุ้น		76.96	3.91

%การเปลี่ยนแปลงของดัชนี		ข้อมูล ณ วันที่ 09 ก.พ. 2567	
		SET	mai
ในรอบ 3 เดือนล่าสุด		-1.18%	+4.81%
ในรอบ 6 เดือนล่าสุด		-9.16%	-9.05%
YTD (Year to Date)		-1.94%	+1.14%

### หมายเหตุ

- ไม่รวมหลักทรัพย์ที่ไม่มีการซื้อขาย
- หลักทรัพย์ต่างประเทศจะไม่ถูกรวมในการคำนวณข้อมูล อัตราส่วนราคาปิดต่อกำไรต่อหุ้น อัตราส่วนราคาตลาดต่อมูลค่าหุ้นทางบัญชี อัตราเงินปันผลตอบแทน มูลค่าหลักทรัพย์ตามราคาตลาด และอัตราหมุนเวียนปริมาณการซื้อขาย
- ไม่นับหลักทรัพย์ในหมวดกองทุนรวมอสังหาริมทรัพย์เข้าร่วมคำนวณ (มีผลตั้งแต่วันที่ 31 มีนาคม 2552 เป็นต้นไป)

SET

# 10 อันดับ สูงสุด

## มูลค่าซื้อขาย 10 อันดับ

หลักทรัพย์	ล่าสุด	เปลี่ยนแปลง	มูลค่า AOM ('000 บาท)
☆ AOT	65.25	+0.75 (+1.16%)	1,802,978.88
☆ CRC	34.50	+1.00 (+2.99%)	705,601.35
☆ JTS	87.00	+2.00 (+2.35%)	672,834.98
☆ KTB	16.00	0.00 (0.00%)	665,661.91
☆ BANPU	5.85	-0.25 (-4.10%)	643,333.12
☆ MINT	30.00	-0.50 (-1.64%)	629,679.25
☆ BBL	142.00	+1.00 (+0.71%)	608,516.75
☆ KBANK	121.00	+1.50 (+1.26%)	559,098.00
☆ CPALL	53.75	-0.50 (-0.92%)	530,431.15
☆ BCH	21.90	-0.50 (-2.23%)	497,862.34

## ปริมาณซื้อขาย 10 อันดับ

หลักทรัพย์	ล่าสุด	เปลี่ยนแปลง	ปริมาณ AOM (หุ้น)
☆ CV	0.64	+0.10 (+18.52%)	247,974,200
☆ TTB	1.84	+0.03 (+1.66%)	203,441,700
☆ SDC <small>MC</small>	0.05	0.00 (0.00%)	159,942,900
☆ BEAUTY	0.80	+0.03 (+3.90%)	140,133,300
☆ NUSA	0.44	+0.02 (+4.76%)	139,846,200
☆ ORN	1.41	0.00 (0.00%)	127,854,100
☆ POMPUI <small>MC</small>	0.46	- (-)	119,980,000
☆ AKS <small>MC</small>	0.01	0.00 (0.00%)	113,051,000
☆ BANPU	5.85	-0.25 (-4.10%)	108,634,200
☆ XPG	1.19	+0.05 (+4.39%)	106,345,200

## ราคาเพิ่มขึ้น 10 อันดับ

หลักทรัพย์	ล่าสุด	เปลี่ยนแปลง	ปริมาณ AOM (หุ้น)
☆ CI	0.75	+0.15 (+25.00%)	26,120,400
☆ TPOLY	0.78	+0.13 (+20.00%)	15,159,000
☆ CV	0.64	+0.10 (+18.52%)	247,974,200
☆ EMC <small>MC</small>	0.09	+0.01 (+12.50%)	1,766,000
☆ BWG	0.60	+0.06 (+11.11%)	69,479,100
☆ TGE	3.32	+0.30 (+9.93%)	39,014,600
☆ PSP	5.65	+0.45 (+8.65%)	18,782,400
☆ TPA	4.08	+0.32 (+8.51%)	5,300
☆ GRAND	0.15	+0.01 (+7.14%)	857,600
☆ CNT	1.12	+0.07 (+6.67%)	3,287,700

## ราคาลดลง 10 อันดับ

หลักทรัพย์	ล่าสุด	เปลี่ยนแปลง	ปริมาณ AOM (หุ้น)
☆ NATION <small>MC</small>	0.04	-0.01 (-20.00%)	743,100
☆ URBPNF	1.64	-0.28 (-14.58%)	2,600
☆ KC <small>MC</small>	0.10	-0.01 (-9.09%)	149,000
☆ B	0.11	-0.01 (-8.33%)	24,799,800
☆ TU-PF	0.60	-0.05 (-7.69%)	18,900
☆ EVER	0.16	-0.01 (-5.88%)	6,721,800
☆ WAVE	0.16	-0.01 (-5.88%)	1,209,400
☆ GGC	8.60	-0.40 (-4.44%)	67,500
☆ TCJ	3.04	-0.14 (-4.40%)	800
☆ TLHPF	6.65	-0.30 (-4.32%)	1,500

mai

# 10 อันดับ สูงสุด

## มูลค่าซื้อขาย 10 อันดับ

หลักทรัพย์	ล่าสุด	เปลี่ยนแปลง	มูลค่า ACM ('000 บาท)
☆ MCA	3.92	+0.70 (+21.74%)	537,277.09
☆ MASTER	66.50	+1.75 (+2.70%)	162,410.70
☆ SCL	2.28	+0.12 (+5.56%)	135,457.51
☆ ZIGA	3.22	+0.04 (+1.26%)	74,976.83
☆ SANKO	1.87	+0.08 (+4.47%)	64,052.43
☆ 24CS	1.80	+0.14 (+8.43%)	53,059.41
☆ ITTHI	2.60	+0.18 (+7.44%)	51,526.34
☆ MGI	30.25	-0.25 (-0.82%)	47,585.45
☆ JPARK	7.05	+0.30 (+4.44%)	45,319.07
☆ PSTC	0.70	0.00 (0.00%)	37,647.24

## ปริมาณซื้อขาย 10 อันดับ

หลักทรัพย์	ล่าสุด	เปลี่ยนแปลง	ปริมาณ ACM (หุ้น)
☆ MCA	3.92	+0.70 (+21.74%)	148,609,900
☆ SCL	2.28	+0.12 (+5.56%)	60,313,800
☆ GTV	0.19	0.00 (0.00%)	57,711,500
☆ CHO	0.21	0.00 (0.00%)	55,071,400
☆ PSTC	0.70	0.00 (0.00%)	52,370,700
☆ NEWS <sup>๑</sup>	0.03	+0.01 (+50.00%)	38,188,100
☆ SANKO	1.87	+0.08 (+4.47%)	34,612,000
☆ BROOK	0.54	+0.01 (+1.89%)	34,243,100
☆ PSG	0.66	+0.02 (+3.13%)	33,331,900
☆ CHEWA	0.64	+0.11 (+20.75%)	32,076,100

## ราคาเพิ่มขึ้น 10 อันดับ

หลักทรัพย์	ล่าสุด	เปลี่ยนแปลง	ปริมาณ ACM (หุ้น)
☆ NEWS <sup>๑</sup>	0.03	+0.01 (+50.00%)	38,188,100
☆ MCA	3.92	+0.70 (+21.74%)	148,609,900
☆ CHEWA	0.64	+0.11 (+20.75%)	32,076,100
☆ LDC	0.74	+0.08 (+12.12%)	8,430,800
☆ MORE	0.10	+0.01 (+11.11%)	1,990,100
☆ 24CS	1.80	+0.14 (+8.43%)	30,171,100
☆ ITTHI	2.60	+0.18 (+7.44%)	20,488,900
☆ YGG	7.20	+0.40 (+5.88%)	4,661,300
☆ SCL	2.28	+0.12 (+5.56%)	60,313,800
☆ CHOW	1.61	+0.08 (+5.23%)	3,447,300

## ราคาลดลง 10 อันดับ

หลักทรัพย์	ล่าสุด	เปลี่ยนแปลง	ปริมาณ ACM (หุ้น)
☆ HEALTH	1.82	-0.17 (-8.54%)	15,100
☆ AIRA	1.76	-0.14 (-7.37%)	600
☆ META	0.19	-0.01 (-5.00%)	2,276,700
☆ DPAINT	3.12	-0.12 (-3.70%)	641,100
☆ RP	1.65	-0.06 (-3.51%)	5,139,300
☆ NPK	15.50	-0.50 (-3.13%)	100
☆ SWC	4.36	-0.14 (-3.11%)	72,700
☆ SELIC	2.52	-0.08 (-3.08%)	8,000
☆ HYDRO <sup>๑</sup>	0.32	-0.01 (-3.03%)	169,400
☆ HL	10.40	-0.30 (-2.80%)	223,000

SET

# มูลค่าซื้อขาย ตามกลุ่มนักลงทุน

SET mai

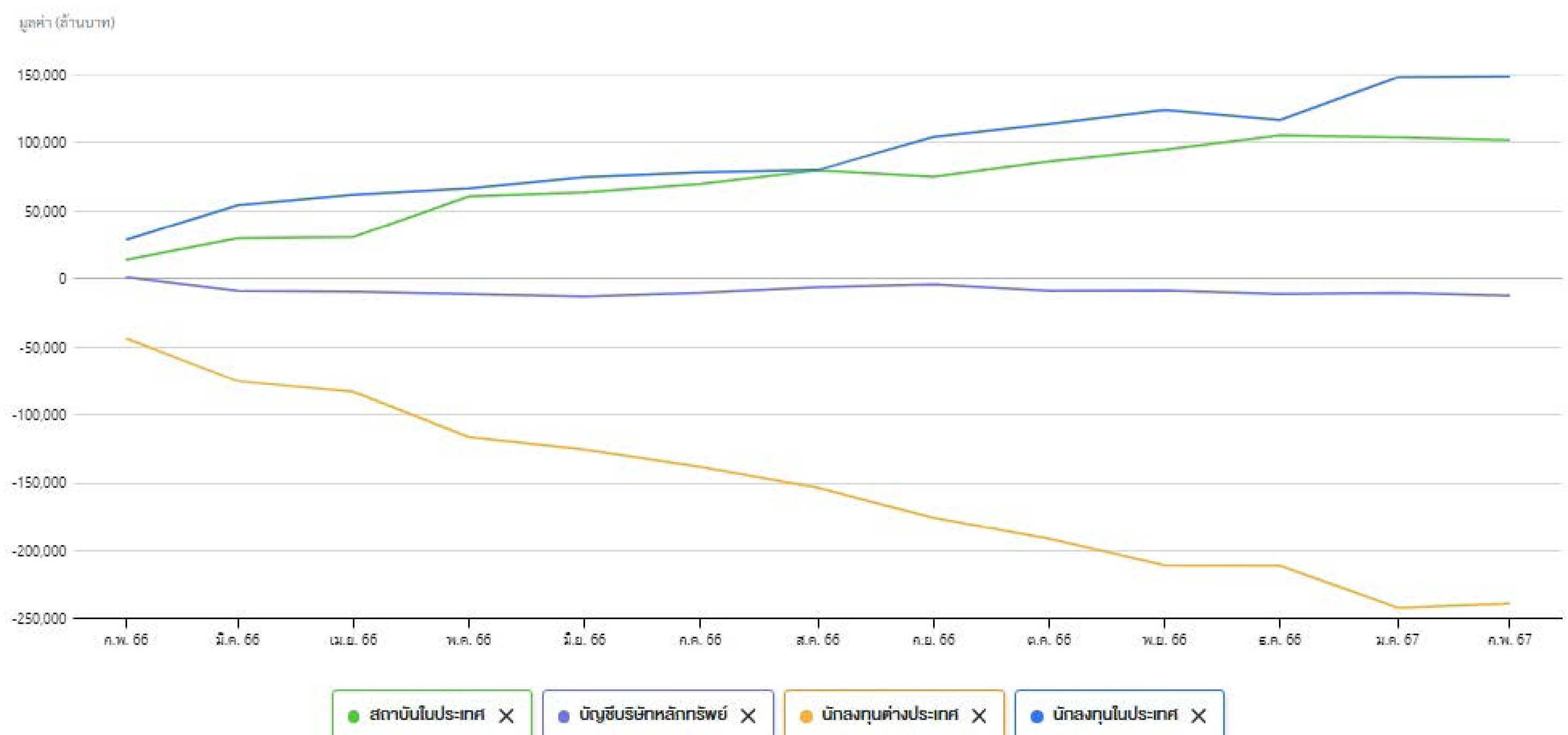
## มูลค่าการซื้อขายตามกลุ่มนักลงทุน (SET)

หน่วย : ล้านบาท

นักลงทุน	วันที่ 12 ก.พ. 2567					01 ก.พ. 2567 - 12 ก.พ. 2567					01 ม.ค. 2567 - 12 ก.พ. 2567				
	ซื้อ	%	ขาย	%	สุทธิ	ซื้อ	%	ขาย	%	สุทธิ	ซื้อ	%	ขาย	%	สุทธิ
สถาบันในประเทศ	3,640.98	14.54	3,798.38	15.17	-157.40	29,041.85	9.02	31,044.37	9.65	-2,002.52	126,020.93	9.56	129,481.14	9.82	-3,460.21
บัญชีบริษัทหลักทรัพย์	1,403.68	5.61	1,840.52	7.35	-436.84	24,283.38	7.54	26,606.01	8.27	-2,322.63	95,509.01	7.25	96,969.21	7.36	-1,460.21
นักลงทุนต่างประเทศ	11,365.75	45.40	11,299.34	45.13	66.41	176,066.25	54.70	172,850.05	53.71	3,216.20	708,103.07	53.72	735,760.97	55.82	-27,657.91
นักลงทุนในประเทศ	8,625.85	34.45	8,098.02	32.35	527.83	92,458.64	28.73	91,349.70	28.38	1,108.95	388,540.28	29.48	355,961.96	27.00	32,578.32

## มูลค่าการซื้อขายสุทธิสะสมตามกลุ่มนักลงทุนย้อนหลัง 1 ปี

ข้อมูล ณ วันที่ 12 ก.พ. 2567



# มูลค่าซื้อขาย

## ตามกลุ่มนักลงทุน

SET mai

### มูลค่าการซื้อขายตามกลุ่มนักลงทุน (mai)

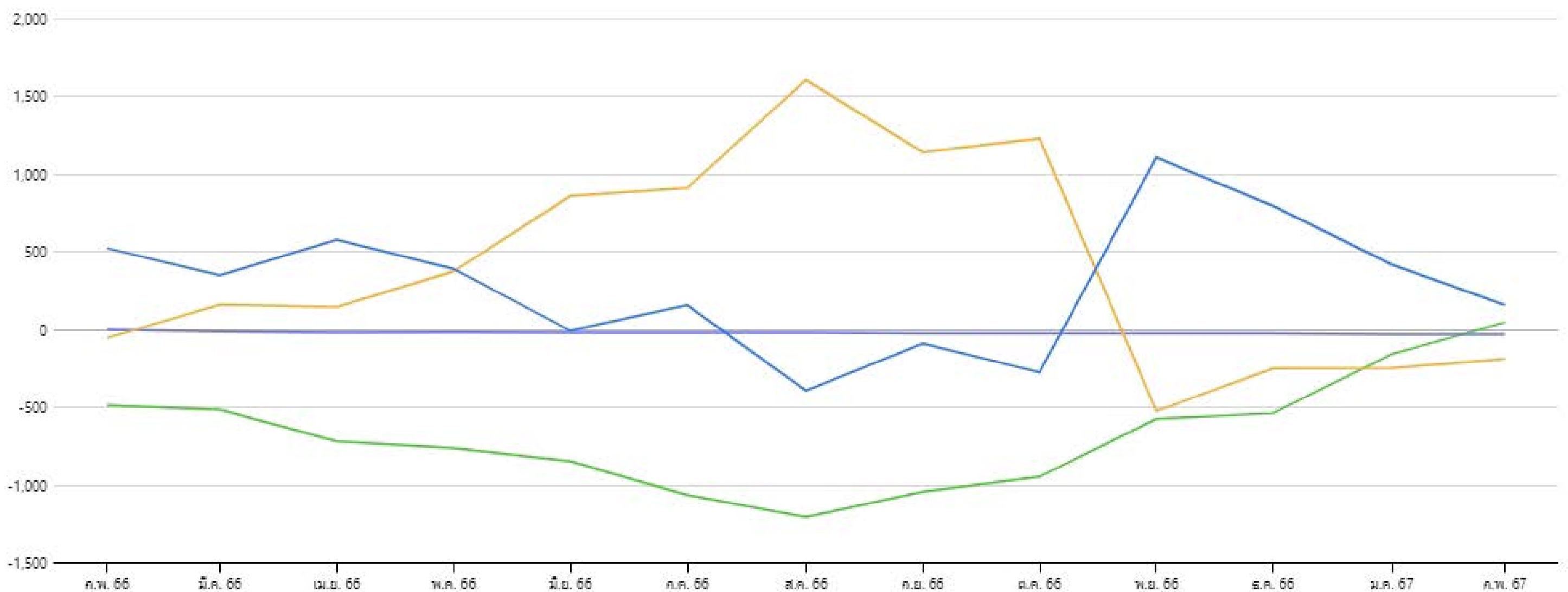
หน่วย : ล้านบาท

นักลงทุน	วันที่ 12 ก.พ. 2567					01 ก.พ. 2567 - 12 ก.พ. 2567					01 ม.ค. 2567 - 12 ก.พ. 2567				
	ซื้อ	%	ขาย	%	สุทธิ	ซื้อ	%	ขาย	%	สุทธิ	ซื้อ	%	ขาย	%	สุทธิ
สถาบันในประเทศ	49.29	2.80	18.20	1.03	31.09	515.99	4.10	281.85	2.24	234.14	1,628.18	3.12	1,014.76	1.94	613.43
บัญชีบริษัทหลักทรัพย์	1.70	0.10	1.70	0.10	-0.00	5.48	0.04	5.50	0.04	-0.02	38.95	0.07	45.90	0.09	-6.95
นักลงทุนต่างประเทศ	199.72	11.33	221.84	12.59	-22.13	1,696.29	13.49	1,661.55	13.22	34.74	6,851.73	13.13	6,812.56	13.06	39.16
นักลงทุนในประเทศ	1,512.05	85.78	1,521.01	86.29	-8.96	10,352.58	82.36	10,621.45	84.50	-268.87	43,659.54	83.67	44,305.18	84.91	-645.64

### มูลค่าการซื้อขายสุทธิสะสมตามกลุ่มนักลงทุนย้อนหลัง 1 ปี

ข้อมูล ณ วันที่ 12 ก.พ. 2567

มูลค่า (ล้านบาท)



สถาบันในประเทศ X 
  บัญชีบริษัทหลักทรัพย์ X 
  นักลงทุนต่างประเทศ X 
  นักลงทุนในประเทศ X

# HOONINSIDE

**HOONINSIDE**

เซ็นทรัล รีเทล ประกาศวิสัยทัศน์  
"CRC OMNI-Intelligence"

ตั้งเป้าปีนี้ รายได้เติบโต 9-11%  
EBITDA เติบโต 15-17%

AI-intelligence for  
main double digit grow  
**5R strategy**

**REINVENT**  
Beyond Retail

**CENTRAL  
RETAIL**

และใช้งบลงทุน  
22,000-24,000  
ล้านบาท

นายณัฐ โทศทรัพย์  
ประธานเจ้าหน้าที่บริหาร  
บริษัท เซ็นทรัล รีเทล คอร์ปอเรชั่น จำกัด (มหาชน)

**CRC** <sup>สู่</sup>  
**The Next Era**

ติดตาม Magazine Hooninside ได้แล้ววันนี้



[WWW.HOONINSIDE.COM](http://WWW.HOONINSIDE.COM)



LINE : HOONINSIDE

**NEWSCENTER**

PROGRAM NEWS CENTER



@HOONINSIDE

ติดต่อฝ่ายโฆษณา 02-276-5976 คุณนุ้ย  
E-mail: [reporter@hooninside.com](mailto:reporter@hooninside.com)



@HOONINSIDE