

H O O N I N S I D E



SERMSANG
POWER CORPORATION

A man in a blue suit stands with his arms crossed in a lush green field. In the background, there are several white wind turbines and rows of blue solar panels. The sky is bright blue with some clouds and floating green leaves.

SSSP

“พร้อมระดมเงิน”

จาก **Green**
Financing Framework



Magazine

Hooninside

new stock aexchange / ipo mai / interview / social biz / tip & more

- Content -

ข่าวจากปก	04
ข่าวบริษัทจดทะเบียน	06
ข่าวการเงิน	13
อินไซด์ Business	19
สรุปการซื้อขาย	20

บรรณาธิการบริหาร
ประสิทธิ์ ทรโชคนันต์
หัวหน้าข่าว
อณูภา ศิริรวง

ที่ปรึกษา
ชาทอง ปัทมพงศ์
ภักธีรา ดิลกรุ่งธีรเทพ
สาธิต วรรณศิลป์
พิพัฒน์ นวสวัสดิ์
เทวัญ จงกลรอด
ธณพงศ์ มีทอง
ภากร ยิ่งแถม

กองบรรณาธิการ
ณภัค ภัทรสุปรีดี

กราฟิก
วิชัยพล นาคสุข
ศิวีไล สอพบใหม่
ศักดาจรัส จันทรินทร์

ติดต่อโฆษณา
คุณนุ้ย 02-276-5976
E_mail : reporter@hooninise.com



GUNKUL

not only the energy, we care

เป็นผู้นำด้านธุรกิจพลังงานทดแทน
อุปกรณ์ และระบบไฟฟ้าแบบครบวงจร
ด้วยเทคโนโลยีและนวัตกรรมที่ทันสมัย
เพื่อพัฒนาโครงสร้างพื้นฐาน
ให้แข็งแกร่งอย่างยั่งยืน

และเป็นผู้นำด้านธุรกิจกัญชกัญชาในระดับสากล
เพื่อเสริมสร้างคุณภาพชีวิตและสุขภาพที่ดี

ศุภชา ดำรงปิยวุฒิ

ประธานกรรมการบริหาร
บริษัท กันกุลเอ็นจิเนียริ่ง จำกัด (มหาชน)



บริษัท กันกุลเอ็นจิเนียริ่ง จำกัด (มหาชน)

1177 อาคารเฟิร์ล แบงก์ค็อก ชั้น 8 ถนนพหลโยธิน แขวงพญาไท เขตพญาไท กรุงเทพมหานคร 10400

โทร.0-2242-5800 (อัตโนมัติ)



SSP

พร้อมระดมเงินจาก

Green Financing Framework

ตอกย้ำฐานะการ

เงินแข็งแกร่ง!



SSP พร้อมระดมเงินจากสถาบันการเงินที่ให้ความสำคัญกับพลังงานสะอาด (Green Financing Framework) สอดคล้องกับการขยายพอร์ตการลงทุนของบริษัทด้าน Renewable Energy พร้อมใช้ฐานะการเงินแข็งแกร่ง ชำระคืนหุ้นกู้วงเงิน 600 ล้านบาท พร้อมดอกเบี้ยครบ ในวันที่ 23 ม.ค.67 ตามนัด! บิ๊กบอส “วรุฒม์ ธรรมวารานุคุปต์” ตั้งเป้าหมาย Net Zero Emission และขับเคลื่อนธุรกิจโรงไฟฟ้าพลังงานสะอาด ลดการปล่อยก๊าซเรือนกระจก

นายวรุฒม์ ธรรมวารานุคุปต์

ประธานเจ้าหน้าที่บริหาร บริษัท เสริมสร้าง
 พาวเวอร์ คอร์ปอเรชั่น จำกัด (มหาชน) (SSP)

เปิดเผยว่า ตามที่บริษัทฯ ได้มีการออกหุ้นกู้ (SSP241A) ครั้งที่ 1/2564 เมื่อ 23 กรกฎาคม 2564 มูลค่าไม่เกิน 600 ล้านบาท อายุ 2 ปี 6 เดือน อัตราดอกเบี้ยคงที่ 4.80% ต่อปี ชำระดอกเบี้ยทุก 3 เดือนตลอดอายุหุ้นกู้ ซึ่งครบกำหนดไถ่ถอนในวันที่ 23 มกราคม 2567 บริษัทฯ ได้ชำระคืนเงินต้น และดอกเบี้ยหุ้นกู้งวดสุดท้ายไปเรียบร้อยแล้ว

“ถือเป็นการตอกย้ำให้เห็นว่าฐานะทางการเงินของ SSP มีความแข็งแกร่ง และบริษัทฯ มีความพร้อมในการเดินหน้าขยายธุรกิจโรงไฟฟ้า Renewable ทั้งในประเทศและต่างประเทศ และพร้อมระดมเงินจากสถาบันการเงินที่ให้ความสำคัญกับพลังงานสะอาด (Green Financing Framework) สอดคล้องกับการขยายพอร์ตการลงทุนของบริษัทด้าน Renewable เพื่อสร้างการเติบโตที่แข็งแกร่ง และยั่งยืนในอนาคต ”

นอกจากนี้ ในช่วงปลายปี 2566 ที่ผ่านมา บริษัทฯ ได้จัดตั้งคณะกรรมการด้านสิ่งแวดล้อม สังคม และการกำกับดูแลกิจการ (ESG) เพื่อปรับแนวทางการประกอบกิจการให้สอดคล้องกับเมกะเทรนด์ของโลก โดยตั้งเป้าหมาย Net Zero Emission ตามกรอบแผนพลังงานชาติ ที่มีการกำหนดนโยบาย และมีเป้าหมายสนับสนุนให้ประเทศไทยมุ่งสู่การใช้พลังงานสะอาด และลดการปล่อยก๊าซเรือนกระจก คาร์บอนไดออกไซด์ สุทธิเป็นศูนย์ (Net Zero Emission) ภายใน ค.ศ. 2065 - 2070 (พ.ศ. 2608 - 2613) มุ่งสู่การใช้พลังงานสะอาด และลดการปล่อยก๊าซเรือนกระจก เพื่อโลกสีเขียวที่ยั่งยืน

“ ปัจจุบัน SSP ดำเนินธุรกิจโรงไฟฟ้าพลังงานทดแทนทั้งในประเทศ และต่างประเทศ ล้วนเป็นพลังงานสะอาด ได้แก่ โรงไฟฟ้าพลังงานแสงอาทิตย์, โรงไฟฟ้าพลังงานลม, โรงไฟฟ้าชีวมวล และพลังงานแสงอาทิตย์ที่ติดตั้งบนหลังคาจากการที่บริษัทฯ มีฐานะทางการเงินที่มีความแข็งแกร่ง ทำให้มีความพร้อมในการขยายการลงทุนโรงไฟฟ้า Renewable ทั้งในประเทศและต่างประเทศ รวมไปถึงการใช้กลยุทธ์ในการเข้าซื้อกิจการ ” นายวรุฒม์ กล่าว

ไปให้สุด กับเรื่องสดใหม่ พีที สดใหม่ไปกับคุณ



SCGP

เมยกำไรปี66 ลดลง 10% เมื่อเทียบกับปีก่อน

เหตุปริมาณและราคาขายลดลง

บริษัท เอสซีจี แพคเกจจิ้ง จำกัด (มหาชน) SCGP เปิดเมยกว่าสรุปผลการดำเนินงานของ SCGP ปี 2566 บริษัทฯ มีรายได้จากการขายรวม 129,398 ล้านบาท ลดลงร้อยละ 11 เมื่อเทียบกับปีก่อน รายได้จากการขายลดลงจากปีก่อน มีสาเหตุหลักมาจากปริมาณและราคาขายที่ลดลง โดยเฉพาะในกลุ่มกระดาษบรรจุภัณฑ์และเยื่อกระดาษ ท่ามกลางความล่าช้าของการฟื้นตัวของเศรษฐกิจในระดับโลกและระดับภูมิภาค



กำไรสำหรับปีเท่ากับ 5,248 ล้านบาท ลดลงร้อยละ 10 เมื่อเทียบกับปีก่อน และมี Net profit margin อยู่ที่ร้อยละ 4 โดยกำไรสำหรับปีลดลงจากปีก่อน มีสาเหตุหลักจากปริมาณและราคาขายที่ลดลงซึ่งเป็นไปในทางเดียวกันกับรายได้จากการขาย อย่างไรก็ตาม อัตรากำไรโดยรวมยังอยู่ในระดับทรงตัว เนื่องจากความพยายามในการลดต้นทุนอย่างต่อเนื่องและความมุ่งมั่นสู่ความเป็นเลิศในการดำเนินงาน

EBITDA เท่ากับ 17,769 ล้านบาท ลดลงร้อยละ 8 เมื่อเทียบกับปีก่อน และมี EBITDA margin อยู่ที่ร้อยละ 14

ในปี 2566 อุปสงค์ของบรรจุภัณฑ์ที่มีการฟื้นตัวอย่างต่อเนื่อง โดยเฉพาะในกลุ่มสินค้าที่เกี่ยวข้องกับผู้บริโภคเช่น อาหาร เครื่องดื่ม และสินค้าอุปโภคในชีวิตประจำวัน โดยมีแรงขับเคลื่อนมาจากการบริโภคภายในประเทศของภูมิภาคอาเซียน การฟื้นตัวของภาคการบริการและกิจกรรมท่องเที่ยว การเปิดประเทศของประเทศไทยก็เป็นปัจจัยสำคัญที่ช่วยบรรเทาปัญหาการชะงักงันของห่วงโซ่อุปทาน ประกอบกับความต้องการในสินค้าจำเป็นทั่วโลกและผลกระทบจากการห้ามส่งออกสินค้าเกษตรกรรมในบางประเทศ ช่วยสนับสนุนให้ภาคการส่งออกของภูมิภาคอาเซียนในบางอุตสาหกรรมมีการเติบโตดีขึ้น เช่น อาหารแช่แข็ง อาหารกระป๋อง อาหารแปรรูป ผลไม้สด และข้าว

อย่างไรก็ตาม ท่ามกลางการฟื้นตัวของเศรษฐกิจจีนที่ช้ากว่าคาด อัตราเงินเฟ้อและอัตราดอกเบี้ยที่ยังอยู่ในระดับสูง โดยเฉพาะในภูมิภาคยุโรป ส่งผลกระทบต่อกำลังซื้อของผู้บริโภค และการส่งออกจากภูมิภาคอาเซียนชะลอตัวลงโดยเฉพาะกลุ่มสินค้าคงทน เช่น สินค้าอิเล็กทรอนิกส์ ชิ้นส่วนยานยนต์ เฟอร์นิเจอร์ เสื้อผ้า และรองเท้าโดยอุตสาหกรรมกระดาษบรรจุภัณฑ์มีการแข่งขันที่รุนแรง ซึ่งเป็นผลจากอุปทานส่วนเกินของกระดาษบรรจุภัณฑ์ในภูมิภาค ส่งผลให้มีแรงกดดันด้านราคาขาย โดยเฉพาะในประเทศอินโดนีเซีย อย่างไรก็ตาม ราคาขายในภูมิภาคของเยื่อกระดาษและกระดาษบรรจุภัณฑ์ทั้งตลาดในประเทศและตลาดส่งออกนั้นได้ผ่านจุดต่ำสุดไปแล้ว และเริ่มเห็นแนวโน้มการปรับราคาขึ้นในช่วงปลาย

ปี 2566 ในขณะที่ราคาขายบรรจุภัณฑ์สำหรับผู้บริโภค (Consumer Packaging) ยังทรงตัวอยู่ในระดับที่ดีเนื่องจากความต้องการบรรจุภัณฑ์สำหรับสินค้าที่ใช้อุปโภคบริโภคในชีวิตประจำวันยังมีการเติบโตที่ดี

ในด้านต้นทุนหลักนั้นมีการปรับตัวในทางที่ดีขึ้น ประกอบด้วยค่าขนส่งซึ่งเป็นผลมาจากการเพิ่มขึ้นของจำนวนตู้ขนส่งสินค้าในห่วงโซ่อุปทาน รวมถึงต้นทุนวัตถุดิบหลักและพลังงานที่ปรับตัวลงท่ามกลางภาวะเศรษฐกิจโลกที่ชะลอตัว อย่างไรก็ตาม ความขัดแย้งด้านภูมิรัฐศาสตร์ในวันออกกลางในช่วงปลายปีที่ผ่านมาส่งผลให้เกิดความผันผวนของต้นทุนค่าขนส่ง และการจัดการเส้นทางเดินเรือทั่วโลก

จากผลการดำเนินงานของปี 2566 คณะกรรมการบริษัทมีมติให้เสนอที่ประชุมสามัญผู้ถือหุ้นเพื่ออนุมัติการจ่ายเงินปันผลประจำปี 2566 ในอัตราหุ้นละ 0.55 บาท โดยบริษัทได้จ่ายเป็นเงินปันผลงวดระหว่างกาลไปแล้วในอัตราหุ้นละ 0.25 บาท เมื่อวันที่ 22 สิงหาคม 2566 และจะจ่ายเงินปันผลงวดสุดท้ายในอัตราหุ้นละ 0.30 บาทในวันที่ 22 เมษายน 2567 ตามรายชื่อ ณ วันกำหนดรายชื่อผู้มีสิทธิรับเงินปันผลในวันที่ 3 เมษายน 2567 โดยจะขึ้นเครื่องหมาย XD หรือวันที่ไม่มีสิทธิรับเงินปันผลในวันที่ 2 เมษายน 2567

AWC

จับมือ อรุณ พลัส ในกลุ่ม ปตท.

เปิดสถานีชาร์จรถยนต์ไฟฟ้า ในโครงการอสังหาริมทรัพย์เครือ AWC 17 โครงการ รวมกว่า 50 หัวชาร์จภายในปีนี้



AWC ผู้พัฒนาอสังหาริมทรัพย์ของไทยที่มุ่งเน้นตอบสนองไลฟ์สไตล์แบบครบวงจร ร่วมกับ บริษัท อรุณ พลัส จำกัด ในกลุ่ม ปตท. ลงนามความร่วมมือในการเปิดสถานีชาร์จรถยนต์ไฟฟ้า (EV Charging Station) ภายใต้แบรนด์ on-ion (ออน-ไอออน) ในโครงการอสังหาริมทรัพย์เครือ AWC ทั้งหมด 17 โครงการ รวมกว่า 50 หัวชาร์จภายในปีนี้ ครอบคลุมหัวเมืองท่องเที่ยวใหญ่ด้วยเครื่องอัดประจุไฟฟ้าชนิดกระแสสลับ (AC Charger) และเครื่องอัดประจุไฟฟ้าชนิดกระแสตรง (DC Charger) ขนาดกำลังไฟสูงสุด 100 กิโลวัตต์ ตอบโจทย์ไลฟ์สไตล์การเดินทางด้วยพลังงานสะอาด รองรับการเดินทางแบบก้าวกระโดดของอุตสาหกรรมยานยนต์ไฟฟ้าในประเทศไทย พร้อมสนับสนุนการท่องเที่ยวที่ยั่งยืน (Sustainable Tourism) ตลอดการเดินทางจนถึงจุดหมายปลายทาง

นางวัลลภา ไตรโสรัส ประธานเจ้าหน้าที่บริหารและกรรมการผู้จัดการใหญ่ บริษัท แอสเสท เวิร์ด คอร์ป จำกัด (มหาชน) หรือ AWC กล่าวว่า “AWC มุ่งมั่นในการสนับสนุนการท่องเที่ยวที่ยั่งยืน ด้วยการผนึกกำลังกับกลุ่ม ปตท. ตอบโจทย์การดำเนินธุรกิจของทั้งสองฝ่ายที่มีวิสัยทัศน์ร่วมกันในการสนับสนุนการใช้พลังงานสะอาดเพื่อลดการปล่อยก๊าซเรือนกระจก และสร้างความเป็นกลางทางคาร์บอน (Carbon Neutrality) พร้อมส่งเสริมความยั่งยืนและสภาพแวดล้อมที่

ดียิ่งขึ้นให้แก่มหาชนในนี้ เนื่องจากตลาดยานยนต์ไฟฟ้าในประเทศไทยมีการเติบโตอย่างรวดเร็ว ในฐานะองค์กรที่มีความมุ่งมั่นในการพัฒนาธุรกิจเพื่อตอบสนองไลฟ์สไตล์ของลูกค้าไปพร้อมกับการสร้างความยั่งยืนอย่างต่อเนื่อง AWC มีความยินดีเป็นอย่างยิ่งที่ได้ร่วมมือกับพันธมิตรผู้นำทางด้านพลังงานสะอาดและธุรกิจด้านยานยนต์ไฟฟ้าแบบครบวงจร (EV Value Chain) ในการเปิดจุดชาร์จรถยนต์ไฟฟ้าภายใต้แบรนด์ on-ion ภายในโครงการอสังหาริมทรัพย์เครือ AWC ครอบคลุมเมืองท่องเที่ยวสำคัญกว่า 17 โครงการ ไม่ว่าจะเป็นกรุงเทพมหานคร เชียงใหม่ และภูเก็ต โดยจะเริ่มทยอยเปิดจุดชาร์จแรกในไตรมาส 2 ซึ่งนับเป็นก้าวสำคัญในการดำเนินธุรกิจของ AWC ในการลงทุนด้านนวัตกรรมพลังงานสะอาดแห่งอนาคต และอำนวยความสะดวกด้านการเดินทางแก่ลูกค้าที่ใช้รถยนต์ไฟฟ้าให้เดินทางท่องเที่ยวอย่างไร้กังวลเรื่องชาร์จ มอบประสบการณ์การท่องเที่ยวที่ยั่งยืนครบทุกมิติ”

คุณเชิดชัย บุญชูช่วย รองกรรมการผู้จัดการใหญ่นวัตกรรมและธุรกิจใหม่ บริษัท ปตท. จำกัด (มหาชน) กล่าวว่า “กลุ่ม ปตท. มุ่งขยายเครือข่ายสถานีอัดประจุสำหรับยานยนต์ไฟฟ้า ภายใต้แบรนด์ ออน- ไอออน (on-ion EV Charging Station) บนทำเลศักยภาพให้ครอบคลุมทั่วทุกพื้นที่ในประเทศไทยในปี 2567 โดยความร่วมมือระหว่าง อรุณ พลัส ที่ดำเนินธุรกิจยานยนต์ไฟฟ้าครบวงจร กับ AWC ผู้พัฒนาอสังหาริมทรัพย์ชั้นนำของไทยที่มีโครงการที่หลากหลายในเมืองท่องเที่ยวสำคัญทั่วประเทศในครั้งนี้ นับเป็นก้าวสำคัญในการขับเคลื่อนการลงทุนด้านนวัตกรรมพลังงานอนาคต เพื่อสร้างความแข็งแกร่งด้านระบบนิเวศยานยนต์ไฟฟ้าของประเทศไทยให้

สมบูรณ์ยิ่งขึ้นในทุกมิติ ทั้งในด้านการผลิตจำหน่าย ระบบกักเก็บพลังงาน แพลตฟอร์มเช่ายานยนต์ไฟฟ้า รวมถึงพลังงานหมุนเวียน และการประหยัดพลังงาน ทั้งยังเป็นการสนับสนุนการใช้พลังงานสะอาด สอดรับกับนโยบายการลดการปล่อยก๊าซเรือนกระจกสุทธิให้เป็นศูนย์ (Net Zero Emissions) ของกลุ่ม ปตท. อีกด้วย”

สำหรับสถานีอัดประจุสำหรับยานยนต์ไฟฟ้าภายใต้แบรนด์ ออน- ไอออน เป็นการชาร์จไฟในรูปแบบของ “Green Charging Network” โดยผู้ขับขี่รถยนต์ไฟฟ้าจะได้รับพลังงานไฟฟ้าที่เป็นพลังงานสะอาดมาจากแหล่งพลังงานหมุนเวียน 100% และเป็นพลังงานหมุนเวียนที่ผลิตขึ้นในประเทศไทยทั้งหมด นอกจากนี้ on-ion Mobile Application ยังอำนวยความสะดวกให้แก่ผู้ขับขี่ในการค้นหาสถานีชาร์จ และรับสิทธิพิเศษต่างๆ มากมาย และพบกับสถานีชาร์จรถยนต์ไฟฟ้าในโครงการอสังหาริมทรัพย์เครือ AWC ทั่วประเทศ ความสะดวกสบายให้แก่ผู้ขับขี่รถยนต์ไฟฟ้าที่มาใช้บริการที่โครงการ สร้างความมั่นใจในการขับขี่ปลอดภัย และเดินทางได้อย่างไร้กังวล

ความร่วมมือระหว่าง AWC และบริษัท อรุณ พลัส จำกัด ในกลุ่ม ปตท. สอดคล้องกับความมุ่งมั่นในการดำเนินธุรกิจตามแผนกลยุทธ์การพัฒนายั่งยืนของ AWC ในกรอบการดำเนินงาน BETTER PLANET เพื่อโลกที่มีสภาพแวดล้อมที่ดีขึ้น ด้วยการผลักดันประเทศไทยให้เกิดการเปลี่ยนผ่านสู่ความเป็นกลางทางคาร์บอน (Carbon Neutrality) ในปี 2573 และสนับสนุนการใช้พลังงานสะอาดประสิทธิภาพสูงที่เป็นหนึ่งในเทรนด์ใหญ่ของโลกเพื่อการอนุรักษ์พลังงาน พร้อมรวมพลังในการ “สร้างสรรค์อนาคตที่ดีกว่า”

TEKA

ประกาศแผนปี67 **ปีนรายได้โตไม่น้อยกว่า 10%**
เดินหน้าเข้าประมูลงานใหม่



บมจ. ทีชาก่อสร้าง (TEKA) ประกาศแผนปีมั่งกร ด้วยกลยุทธ์เดินหน้าเข้าประมูลงานใหม่ พร้อมมองหาโอกาสจะตลาดอสังหาริมทรัพย์เชิงพาณิชย์ เน้น กลุ่มงานค้าปลีก-กลุ่มงานอาคารสำนักงาน หวังเสริมขยายฐานลูกค้าให้หลากหลาย “ดร.วิระศักดิ์ วาณิชวัฒน์” CEO ประกาศเดินหน้าธุรกิจ พร้อมมุ่งรักษาคุณภาพและมาตรฐานการทำงาน ยกระดับ TEKA สู่บริษัทก่อสร้างชั้นนำของประเทศ

ดร.วิระศักดิ์ วาณิชวัฒน์ ประธานเจ้าหน้าที่บริหาร บริษัท ทีชาก่อสร้าง จำกัด (มหาชน) หรือ TEKA เปิดเผยว่า สำหรับปี 2567 TEKA ทั้งผู้บริหารและพนักงานทุกคน พร้อมสร้างความเชื่อมั่นให้กับลูกค้า ภายใต้รากฐานสำคัญในการทำงานขององค์กร คือ ความเป็นมืออาชีพในการทำงาน ด้วยระบบบริหารจัดการที่ดี มีความรับผิดชอบ และการส่งมอบงานคุณภาพตามกำหนดเวลา พร้อมมองหาโอกาสจะตลาดอสังหาริมทรัพย์

เชิงพาณิชย์ อาทิ กลุ่มงานค้าปลีก กลุ่มงานอาคารสำนักงาน เพื่อขยายฐานลูกค้าให้หลากหลายมากยิ่งขึ้น ควบคู่การขยายฐานลูกค้ากลุ่มเดิม ในงานอาคารขนาดใหญ่ โดยมุ่งรักษาคุณภาพและมาตรฐานการทำงาน ยกระดับบริษัทก่อสร้างชั้นนำของประเทศ

“ก้าวต่อไปของ ทีชาก่อสร้าง คือ การยกระดับงานก่อสร้างของบริษัทฯ ให้ก้าวไปสู่ระดับชั้นนำของประเทศ โดยมุ่งเน้นคุณภาพและส่งมอบงานตามกำหนดเวลา เป็นหัวใจสำคัญ และองค์กรพร้อมจะก้าวไปด้วยกัน กับสังคมไทยอย่างมั่นคงและยั่งยืน”
ดร.วิระศักดิ์ กล่าว

ดร.วิระศักดิ์ กล่าวเสริมว่า ด้านฐานะทางการเงินของ TEKA ถือว่า แข็งแกร่ง มีกระแสเงินสดเพียงพอต่อการดำเนินธุรกิจ โดยบริษัทยังคงรักษาความแข็งแกร่งด้านการเงินในบริษัท ทำให้บริษัทมีความพร้อมรับมือกับทุกสถานการณ์

สำหรับในปีนี้ บริษัทฯ เดินหน้าประมูลงานโครงการใหม่ๆ เพิ่มเติม จากปีก่อน เพื่อเพิ่ม Backlog และสร้างรายได้ให้เติบโตจากปีก่อนไม่น้อยกว่า 10 % โดยในปีที่ผ่านมา บริษัทฯ ประกาศรับงานใหม่ทั้งหมด 3 โครงการ

1. “โครงการ นิเว คอนเน็กซ์ คอนโดดอนเมือง” มูลค่า 954 ล้านบาท จาก บริษัท คอนติเนนตัล ซีดี จำกัด ซึ่งเป็นนิติบุคคลในเครือ บริษัท โนเบิล ดีเวลลอปเม้นท์ จำกัด (มหาชน)

2. “โครงการ ARLO LASALLE 17” มูลค่า 328 ล้านบาท จาก บริษัท เรียวลาชาลา 17 จำกัด และ 3. โครงการ ราชเทวี มูลค่าโครงการ 1,098 ล้านบาท จาก บริษัท แอสสิริ จำกัด (มหาชน) ซึ่งนับเป็นโครงการต่อเนื่องโครงการที่ 3 แล้วที่ทางบริษัท ได้รับความไว้วางใจจากทางบริษัท แอสสิริ จำกัด (มหาชน)

TGE

ตั้งเป้ากำลังผลิตไฟฟ้าแตะ 200 MW ในปี 75

ปักธงผู้นำด้านอุตสาหกรรมพลังงานทดแทน

TGE ปักธงผู้นำด้านอุตสาหกรรมพลังงานทดแทนของไทย ตั้งเป้ามียกำลังการผลิตไฟฟ้าแตะระดับ 200 เมกะวัตต์ในปี 2575 ฟากซีอีโอ "พงษ์นรินทร์ วนสุวรรณกุล" ทางแผนธุรกิจปี 67 เดินหน้ารับบริหารจัดการโรงไฟฟ้าชีวภาพ 2 แห่ง สัญญา 4 ปี 9 เดือนประเมินผลตอบแทนรวม 349.90 ล้านบาท พร้อมลุยเข้าประมูลโรงไฟฟ้าขยะชุมชนเพิ่มเติม เตรียมจับมือพันธมิตรทั้งในและต่างประเทศ ลงทุนธุรกิจที่เป็นมิตรต่อสิ่งแวดล้อมต่อยอดธุรกิจพลังงานสะอาด ผลักดันอนาคตเติบโตอย่างก้าวกระโดด



นายพงษ์นรินทร์ วนสุวรรณกุล ประธานกรรมการบริหารและกรรมการ บริษัท ท่าฉาง กรีน เอ็นเนอร์ยี จำกัด (มหาชน) หรือ TGE ผู้นำด้านอุตสาหกรรมพลังงานทดแทนที่เป็นมิตรต่อชุมชนและสิ่งแวดล้อมเปิดเผยว่า บริษัทฯตั้งเป้าหมายก้าวสู่การเป็นผู้นำธุรกิจผลิตและจำหน่ายไฟฟ้าประเภทชีวมวลและขยะชุมชนของไทย โดยคาดว่าจะภายในปี 2575 จะมีกำลังการผลิตไฟฟ้ารวม 200 เมกะวัตต์ จากปัจจุบันมีกำลังการผลิตติดตั้งรวม 76.6 เมกะวัตต์

โดยแผนการดำเนินธุรกิจในปี 2567 บริษัทฯเตรียมเข้าประมูลโครงการโรงไฟฟ้าจากขยะชุมชนเพิ่มเติม ขณะเดียวกันได้เริ่มบริหารจัดการโรงไฟฟ้าจากก๊าซชีวภาพ ซึ่ง

จะทำให้มีรายได้เข้ามาอย่างต่อเนื่อง รวมทั้งบริษัทฯมีแผนที่จะเจรจากับพันธมิตรทั้งในและต่างประเทศเพื่อเข้าลงทุนในธุรกิจที่เกี่ยวข้องเนื่องด้วยเน้นด้านพลังงานสะอาด และสามารถช่วยต่อยอดธุรกิจ สนับสนุนอนาคตให้มีการเติบโตอย่างก้าวกระโดด ล่าสุดบริษัทฯได้รับอนุมัติจากผู้ถือหุ้นให้เข้าทำสัญญารับบริหารจัดการโรงไฟฟ้าจากก๊าซชีวภาพในฐานะผู้รับจ้างกับบริษัท ท่าฉาง ไบโอบีโอส จำกัด (TBG) โดยมีระยะเวลาของสัญญา 4 ปี 9 เดือนนับจากวันที่มีผลผูกพันตามสัญญา โดย TGE จะเข้าบริหารจัดการโรงไฟฟ้าขนาดกำลังการผลิต 2.8 เมกะวัตต์ และ 4.2 เมกะวัตต์ เพื่อจำหน่ายให้การไฟฟ้าส่วนภูมิภาค (กฟภ.) โดย TGE จะได้รับรายได้ในสัดส่วน 50% จากสัญญาซื้อขายไฟฟ้าตลอดอายุสัญญา 4 ปี 9 เดือน จาก TBG ประเมินมูลค่าผลตอบแทนอยู่ที่ 332.40 ล้านบาท รวมกับมูลค่าผลตอบแทนจากการบริหารจัดการโรงไฟฟ้าจากก๊าซชีวมวล ระยะเวลา 3 เดือนแรก ก่อนเข้าทำสัญญาระยะยาวดังกล่าวอีก 17.50 ล้านบาท ส่งผลให้มูลค่ารวมสิ่งตอบแทนจากการบริหารจัดการโรงไฟฟ้ามีจำนวน 349.90 ล้านบาท เริ่มรับรายได้ตั้งแต่วันที่ 1 มกราคม 2571 - วันที่ 31 ธันวาคม 2571

ทั้งนี้ ปัจจุบัน บริษัทฯมีกำลังการผลิตติดตั้งรวมอยู่ที่ 76.6 เมกะวัตต์ แบ่งเป็นธุรกิจพลังงานไฟฟ้าพลังงานชีวมวล มีกำลังการผลิตติดตั้งรวม 29.7 เมกะวัตต์ จำนวน 3 โครงการ ซึ่งทั้งหมดตั้งอยู่ใน อำเภอท่าฉาง จังหวัดสุราษฎร์ธานี และธุรกิจพลังงานไฟฟ้าจากขยะชุมชน กำลังการผลิตติดตั้งรวม 39.9 เมกะวัตต์ จำนวน 5 โครงการ ได้แก่ โรงไฟฟ้าขยะชุมชนในพื้นที่ จังหวัดสระแก้ว, จังหวัดชุมพร, จังหวัดราชบุรี,

จังหวัดชัยนาท และ จังหวัดสมุทรสาคร ซึ่งอยู่ระหว่างดำเนินการก่อสร้าง คาดว่าจะเริ่มทยอยรับรายได้ในปลายปี 2568 รวมทั้งมีธุรกิจรับบริหารจัดการโรงไฟฟ้าชีวภาพ 2 แห่ง ขนาดกำลังผลิตรวม 7 เมกะวัตต์ "TGE มุ่งมั่นรักษาความเป็นผู้นำในธุรกิจโรงไฟฟ้าพลังงานชีวมวล และพลังงานจากขยะชุมชน โดยให้ความสำคัญสูงสุดกับโรงไฟฟ้าพลังงานสะอาด ที่ใช้เทคโนโลยีทันสมัย มีประสิทธิภาพ เป็นมิตรต่อสิ่งแวดล้อม และยังคงศึกษาพลังงานไฮโดรเจน ซึ่งมีแนวโน้มจะเข้ามามีบทบาทมากขึ้นในอนาคตอันใกล้นี้ TGE พร้อมสนับสนุนและลงทุนในพลังงานสะอาด พลังงานทางเลือกที่ลดการเผาไหม้เชื้อเพลิง ประหยัดทรัพยากรธรรมชาติ ลดการปล่อยก๊าซคาร์บอนไดออกไซด์ที่ทำให้เกิดภาวะโลกร้อน โดยปัจจุบันบริษัทฯสามารถกักเก็บ Carbon Credit จากโครงการต่างๆ มีปริมาณสะสมประมาณ 1.2 แสนตัน และสามารถจัดจำหน่ายให้กับองค์กรที่มีความต้องการ ใดๆก็ตาม จากกลยุทธ์ต่างๆคาดว่าจะในปีนี้มีรายได้เติบโตไม่น้อยกว่า 10% " นายพงษ์นรินทร์ กล่าวในที่สุด



TGE
THACHANG GREEN ENERGY

I2

จับมือ "โจลี วูด"
พันธมิตรยักษ์ใหญ่จากจีนลุยโครงการเทคโนโลยีขั้นสูงพลังงานสะอาดภาครัฐ-เอกชน
ปิดหมุดควางงานปีนี้กว่า 1 พันลบ.

บมจ.ไอ ทู เอ็นเตอร์ไพรซ์ (I2) ประกาศความร่วมมือครั้งสำคัญกับพันธมิตรด้านเทคโนโลยีขั้นสูงพลังงานรายใหญ่จากจีน "โจลีวูด" โดยร่วมกันเดินหมุดควางงานหลายโครงการใหญ่ในไทยทั้งภาครัฐและเอกชน หนุนการใช้พลังงานสะอาดในปี 67 ตั้งเป้าควางงานได้มูลค่า 1,000 ล้านบาท เน้นงานโครงการภาครัฐให้มีความยั่งยืนด้านพลังงาน

นายอริพร ลิมเจริญ ประธานเจ้าหน้าที่บริหาร บริษัท ไอ ทู เอ็นเตอร์ไพรซ์ จำกัด (มหาชน) (I2) เปิดเผยว่า บริษัทฯได้ลงนามสัญญาจับมือเป็นตัวแทนจำหน่ายหลักในประเทศไทยกับ นายจิม สวี ผู้จัดการทั่วไปประจำภาคพื้นเอเชียแปซิฟิก บริษัท โจลีวูด (ไทโจว) โซลาร์ เทคโนโลยี จำกัด หรือ Jolywood โดยทั้งสองบริษัทมีความมุ่งมั่นในการนำเทคโนโลยีด้านพลังงานสะอาดมาแนะนำเสนอต่อกลุ่มลูกค้าขนาดใหญ่ในไทย เพื่อช่วยในการผลักดันทุกโครงการภาครัฐและเอกชนให้ใช้พลังงานทดแทนอย่างยั่งยืนลดการใช้พลังงานฟอสซิลตามนโยบายรัฐ เพื่อลดก๊าซคาร์บอนให้เป็นศูนย์โดยเร็วที่สุด




ขณะที่ นายลู เฉา ประธานใหญ่บริษัทโจลีวูด ได้ร่วมเป็นสักขีพยานกิตติมศักดิ์ในการลงนามสำคัญครั้งนี้อีกด้วย ซึ่งเป็นการเน้นย้ำถึงความร่วมมือของทั้งสองบริษัทจะนำไปสู่ความสำเร็จอย่างมุ่งมั่น และจริงจังในทุกด้าน เพื่อให้กลุ่มลูกค้าในไทยทุกรายมั่นใจในระบบเทคโนโลยีด้านพลังงานที่ได้ติดตั้งไปสามารถใช้งานได้ยาวนานด้วยคุณภาพประสิทธิภาพ และการรับประกันที่ยาวนาน

ประธานเจ้าหน้าที่บริหาร I2 กล่าวอีกว่า มั่นใจในความร่วมมือกับโจลีวูดที่จะเป็นพันธมิตรสำคัญในทุกโครงการด้านพลังงานที่จะนำเสนอโซลูชันให้กับลูกค้าทุกราย เพื่อให้เกิดความสำเร็จและเป็นไปตามเป้าหมายตลอดปีนี้ และเพื่อให้ประเทศไทยได้ร่วมกันใช้พลังงานสะอาดอย่างยั่งยืนต่อไป

สำหรับโจลีวูด ก่อตั้งขึ้นในปี 2008 เป็นองค์กรเทคโนโลยีขั้นสูงระดับชาติ ได้รับการจดทะเบียนในตลาดหลักทรัพย์ในปี 2014 (รหัสหุ้น: 300393) บริษัทมุ่งเน้นไปที่การวิจัยและพัฒนาที่เป็นนวัตกรรมและการผลิตวัสดุเสริมชนิดพิเศษ เซลล์แสงอาทิตย์และโมดูล การบูรณาการระบบ และผลิตภัณฑ์อื่นๆ คุณภาพสูง ในฐานะหนึ่งในผู้ผลิตเซลล์แสงอาทิตย์และโมดูล แบบสองหน้าเทคโนโลยี N-Type รายใหญ่ของโลก ด้วยกำลังการผลิต 10GW+20GW และผู้ผลิต Backsheet รายใหญ่ที่สุดของโลกด้วยส่วนแบ่งตลาด 30% โจลีวูดยังได้รับรางวัล Financial Health Top3 จาก Photon

MTC

พร้อมหนุนหลักเกณฑ์แบงก์ชาติ
ยึดมั่นให้บริการสินเชื่ออย่างรับผิดชอบและเป็นธรรม



บมจ.เมืองไทย แคปปิตอล (MTC) มุ่งเติบโตอย่างยั่งยืน ตอบรับหลักเกณฑ์แบงก์ชาติ ให้บริการสินเชื่ออย่างรับผิดชอบและเป็นธรรม พร้อมหนุนมาตรการแก้หนี้ ส่งเสริมวินัยทางการเงิน หวังสร้างสุขภาพหนี้ที่ดีให้กับภาคครัวเรือนทั่วประเทศ

นายปริทัศน์ เพชรอำไพ รองกรรมการผู้จัดการ บริษัท เมืองไทย แคปปิตอล จำกัด (มหาชน) (MTC) เปิดเผยว่า พร้อมสนับสนุนหลักเกณฑ์ "การให้สินเชื่ออย่างรับผิดชอบและเป็นธรรม" (Responsible Lending) ตามประกาศของธนาคารแห่งประเทศไทย (ธปท.) และร่วมเป็นส่วนหนึ่งในการขับเคลื่อนเพื่อแก้ปัญหาหนี้ครัวเรือนให้อยู่ในระดับที่เหมาะสม ส่งเสริมคุณภาพชีวิตยกระดับการให้บริการทางการเงินที่มีคุณภาพ

โดยมีหลักเกณฑ์ที่สำคัญ ได้แก่ การเสนอผลิตภัณฑ์ที่เหมาะสมต่อความต้องการของลูกค้า คำนึงถึงความสามารถในการชำระหนี้ การโฆษณาและแจ้งข้อมูลที่ต้องครบถ้วน สร้างวินัยทางการเงิน พัฒนาคุณภาพลูกหนี้

รวมถึงปรับมาตรการช่วยเหลือให้สอดคล้องกับความสามารถในการชำระหนี้ได้อย่างมีประสิทธิภาพ ผ่านโครงการ "คลินิกแก้หนี้" กว่า 7,536 สาขาทั่วประเทศที่สามารถตอบโจทย์แนวทางการบริหารจัดการด้านการให้สินเชื่อที่รับผิดชอบตลอดวงจร พร้อมเป็นที่ปรึกษาทางการเงินแก่ลูกค้าอย่างใกล้ชิดและครอบคลุม

รองกรรมการผู้จัดการ MTC กล่าวอีกว่า บริษัทฯ มุ่งมั่นยกระดับการบริการสินเชื่อให้เป็นที่น่าเชื่อถือเป็นแหล่งเงินทุนที่มีมาตรฐาน ภายใต้หลักธรรมาภิบาล เป็นที่พึ่งด้านการเงินให้กับประชาชนโดยเฉพาะกลุ่มผู้ใช้สินเชื่อรายย่อย มีความซื่อสัตย์ เคารพในสิทธิและรักษาผลประโยชน์ของลูกค้าเป็นสำคัญ จนได้รับการประเมินการกำกับดูแลกิจการอยู่ในระดับ "ดีเลิศ" (5 ดาว) รวมถึงผลประเมินหุ้นยั่งยืน (ESG Rating) จากตลาดหลักทรัพย์แห่งประเทศไทย ในระดับ A และผลประเมิน MSCI Index ในระดับ AA สะท้อนการเป็นผู้ให้บริการสินเชื่อไมโครไฟแนนซ์ที่มีความรับผิดชอบและเป็นธรรม มุ่งสร้างเสถียรภาพทางการเงินให้กับประชาชน และเติบโตควบคู่สังคมไทยอย่างยั่งยืน



นอร์ทอีส รับเบอร์

เป็นผู้ผลิตยางพารา **คุณภาพดีระดับโลก**
ซื่อสัตย์ยุติธรรมต่อลูกค้า ใช้พลังงานสะอาด
เป็นมิตรต่อชุมชนและสิ่งแวดล้อม
พัฒนารุรกิจไปสู่ อุตสาหกรรมปลายน้ำ

ผลิตภัณฑ์ของเรา



ยางแผ่นรมควัน



ยางแท่ง STR



ยางผสม

ชูวิทย์ จึงธนสมบูรณ์

ประธานเจ้าหน้าที่บริหาร

ก.ล.ต.

เปิดรับฟังความคิดเห็นหลักการและร่างประกาศ ปรับปรุงหลักเกณฑ์การให้บริการทำธุรกรรม เกี่ยวกับ NVDR ของบริษัทหลักทรัพย์



สำนักงานคณะกรรมการกำกับหลักทรัพย์และตลาดหลักทรัพย์ (ก.ล.ต.) เปิดรับฟังความคิดเห็นต่อหลักการและร่างประกาศ โดยห้ามบริษัทหลักทรัพย์ให้บริการใด ๆ ที่จะทำให้ผู้ลงทุนไทยได้มาซึ่งหลักทรัพย์ประเภทใบแสดงสิทธิในผลประโยชน์ที่เกิดจากหลักทรัพย์อ้างอิงไทย หรือ Non-Voting Depository Receipt (NVDR) เพิ่มขึ้น

ก.ล.ต. โดยความเห็นชอบของคณะกรรมการกำกับตลาดทุน ในการประชุมครั้งที่ 11/2566 เมื่อวันที่ 20 พฤศจิกายน 2566 เห็นว่า เจตนารมณ์ของการมีหลักทรัพย์ NVDR คือ เพื่อสนับสนุนการลงทุนของผู้ลงทุนต่างชาติในตลาดทุนไทยโดยไม่ติดขัดจำกัดเรื่องการถือครองหลักทรัพย์ของคนต่างด้าว (Foreign Limit) ดังนั้น เพื่อป้องกันไม่ให้ใช้หลักทรัพย์ NVDR เป็นเครื่องมือในการหลีกเลี่ยงการปฏิบัติตามหลักเกณฑ์ที่เกี่ยวข้อง เช่น หลักเกณฑ์การรายงานการได้มาหรือจำหน่ายหลักทรัพย์ เป็นต้น หรือเป็นช่องทางปกปิดข้อมูลการถือหุ้นซึ่งอาจนำไปสู่พฤติกรรมที่ไม่เหมาะสมในตลาดทุนหรือทำให้ผู้ลงทุนขาดข้อมูลที่จะมีผลต่อการตัดสินใจลงทุน

ก.ล.ต. จึงเห็นควรปรับปรุงหลักเกณฑ์ในการให้บริการทำธุรกรรม NVDR ของบริษัทหลักทรัพย์ และเปิดรับฟังความคิดเห็นต่อผู้ที่เกี่ยวข้องซึ่งมีสาระสำคัญโดยสรุป ดังนี้

- (1) ห้ามบริษัทหลักทรัพย์รับคำสั่งซื้อ รับโอน หรือแลกเปลี่ยนหลักทรัพย์ที่มีผลทำให้ผู้ลงทุนไทยมีหลักทรัพย์ NVDR เพิ่มขึ้น
- (2) ในกรณีที่บริษัทหลักทรัพย์มีลูกค้ายเป็นบริษัทหลักทรัพย์ต่างประเทศ ให้บริษัทหลักทรัพย์แจ้งบริษัทหลักทรัพย์ต่างประเทศไม่ให้รับคำสั่งซื้อ รับโอน หรือแลกเปลี่ยนหลักทรัพย์ ที่มีผลทำให้ผู้ลงทุนไทยมีหลักทรัพย์ NVDR เพิ่มขึ้น และแจ้งให้บริษัทหลักทรัพย์ต่างประเทศเปิดเผยข้อมูลลูกค้าในธุรกรรมเกี่ยวกับ NVDR เพื่อให้บริษัทหลักทรัพย์ทราบเกี่ยวกับตัวตนที่แท้จริงของลูกค้าและผู้รับประโยชน์ จากการทำธุรกรรมเกี่ยวกับ NVDR ที่มีสัญชาติไทย

ทั้งนี้ ก.ล.ต. ได้เผยแพร่เอกสารรับฟังความคิดเห็นซึ่งมีรายละเอียดการปรับปรุงหลักการและร่างประกาศในเรื่องดังกล่าวบนเว็บไซต์ ก.ล.ต. https://www.sec.or.th/TH/Pages/PB_Detail.aspx?SECID=969 ผู้ที่เกี่ยวข้องและผู้สนใจสามารถศึกษาและแสดงความคิดเห็นได้ผ่านช่องทางเว็บไซต์ ก.ล.ต. หรือทาง e-mail : gritchanut@sec.or.th laksika@sec.or.th หรือ anudporn@sec.or.th จนถึงวันที่ 6 กุมภาพันธ์ 2567

ก.ล.ต.

เปิดรับฟังความคิดเห็นการปรับปรุงหลักเกณฑ์ ด้านการกำกับดูแลการบริหารจัดการโครงการ เพื่อผลประโยชน์ของผู้ถือโทเคนดิจิทัล



สำนักงานคณะกรรมการกำกับหลักทรัพย์และตลาดหลักทรัพย์ (ก.ล.ต.) เปิดรับฟังความคิดเห็นต่อหลักการปรับปรุงหลักเกณฑ์ด้านการกำกับดูแลการบริหารจัดการโครงการเพื่อผลประโยชน์ของผู้ถือโทเคนดิจิทัล (ICO governance) และร่างประกาศที่เกี่ยวข้อง เพื่อเพิ่มความเชื่อมั่นทั้งด้านการระดมทุนและการลงทุนในผลิตภัณฑ์ดังกล่าว

ตามที่คณะกรรมการ ก.ล.ต. ในการประชุมครั้งที่ 17/2566 เมื่อวันที่ 7 ธันวาคม 2566 มีมติเห็นชอบในหลักการปรับปรุงหลักเกณฑ์ ICO governance นั้น ก.ล.ต. จึงเปิดรับฟังความคิดเห็นต่อหลักการปรับปรุงหลักเกณฑ์ดังกล่าว และร่างประกาศที่เกี่ยวข้อง เพื่อให้การกำกับดูแลการออกเสนอขายโทเคนดิจิทัลต่อประชาชน (ICO) มีกลไกคุ้มครองและรักษาสิทธิผู้ลงทุนที่เพียงพอเหมาะสม ส่ง

เสริมให้ผู้ออกโทเคนดิจิทัล (issuer) มีความตระหนักและรับผิดชอบต่อโครงการและผู้ถือโทเคนดิจิทัล และเพิ่มความเชื่อมั่นทั้งด้านการระดมทุนและการลงทุนใน ICO โดยมีสาระสำคัญดังนี้

1) ให้อำนาจกำกับดูแลตรวจสอบต่อวงดุลการปฏิบัติงาน (check & balance) เพื่อรักษาสิทธิผู้ถือโทเคนดิจิทัล โดยกำหนดให้ issuer ต้องจัดให้มีกลไกดังกล่าว และมีมาตรการป้องกันและจัดการความขัดแย้งทางผลประโยชน์ (conflict of interest) รวมทั้งให้เปิดเผยกลไกและมาตรการดังกล่าวในรูปแบบแสดงรายการข้อมูลการเสนอขายโทเคนดิจิทัล (แบบ filing) อีกทั้งกำหนดเรื่องที่ต้องได้รับมติจากคณะกรรมการบริษัทของ issuer เพื่อให้คณะกรรมการบริษัทต้องร่วมรับผิดชอบในการตัดสินใจและการเปิดเผยข้อมูลที่เกี่ยวข้องกับโครงการ

2) การปรับปรุงกฎเกณฑ์เกี่ยวกับมติผู้ถือโทเคนดิจิทัล และการดำเนินการเกี่ยวกับการประชุม ผู้ถือโทเคนดิจิทัล ซึ่ง issuer ต้องปฏิบัติตาม สำหรับโทเคนดิจิทัลประเภทที่ยังไม่มีการกำหนดหลักเกณฑ์ในเรื่องดังกล่าวไว้เป็นการเฉพาะ โดยเทียบเคียงได้กับกรณีโทเคนดิจิทัลที่อ้างอิงหรือมีกระแสรับจากอสังหาริมทรัพย์ (real estate-backed token) ครอบคลุมเรื่องวิธีการขอมติ เหตุในการขอมติ มติของผู้ถือโทเคนดิจิทัล การดำเนินการเกี่ยวกับการประชุมผู้ถือโทเคนดิจิทัล และเรื่องอื่น ๆ ที่เกี่ยวข้อง

3) กำหนดให้การโฆษณา ICO ต้องเป็นไปตามหลักเกณฑ์เพิ่มเติม ครอบคลุมการไม่เร่งรัดให้ผู้ลงทุนตัดสินใจลงทุน การไม่มีลักษณะชักนำหรือประกันผลตอบแทน การกำหนดให้มีคำเตือนความเสี่ยงในการลงทุนอย่างเหมาะสม การระบุแหล่งที่มาของข้อมูลที่มีความน่าเชื่อถือและชัดเจน นอกจากนี้การโฆษณา การจัดรายการส่งเสริมการขาย การนำคำโฆษณามาหักเป็นค่าใช้จ่ายของโทเคนดิจิทัล รวมทั้งการดูแลให้ผู้จัดทำโฆษณาพร้อมกับ issuer หรือผู้จัดให้มีการโฆษณาเพื่อ issuer ต้องดำเนินการให้เป็นไปตามหลักเกณฑ์ที่เกี่ยวข้อง

ทั้งนี้ ก.ล.ต. ได้เผยแพร่เอกสารรับฟังความคิดเห็นเกี่ยวกับการปรับปรุงหลักเกณฑ์ ICO governance และร่างประกาศที่เกี่ยวข้องดังกล่าว บนเว็บไซต์ ก.ล.ต. https://www.sec.or.th/TH/Pages/PB_Detail.aspx?SECID=968 และระบบกลางทางกฎหมาย <https://law.go.th/> ผู้ที่เกี่ยวข้องและผู้สนใจสามารถแสดงความคิดเห็นได้ที่เว็บไซต์หรือทาง e-mail : kanjanachat@sec.or.th thapanee@sec.or.th หรือ pitchal@sec.or.th จนถึงวันที่ 6 กุมภาพันธ์ 2567

วิจัยกรุงศรี

คาดกก.คงดอกเบี้ยนโยบาย ในการประชุมนัดแรกของปีนี้

วิจัยกรุงศรี วิเคราะห์ ไทม์ไลน์การลดดอกเบี้ยของ FED และ ECB ยังคงมีความไม่แน่นอน ขณะที่จีนเสี่ยงเผชิญกับภาวะเศรษฐกิจชะลอตัวต่อเนื่องในระยะยาว

เศรษฐกิจสหรัฐมีโอกาส soft-landing สูงขึ้น ตัดทอนโอกาสเฟด ลดอัตราดอกเบี้ยเร็ว ในเดือนธันวาคม แม้ว่าจะลดรายบ้านมือสองลดลง -6.2% สู่ระดับ 3.78 ล้านยูนิต ต่ำกว่าคาดการณ์ของตลาดที่ 3.82 ล้านยูนิต แต่เครื่องชี้อื่นๆ ปรับตัวดีขึ้น อาทิ ยอดค้าปลีกขยายตัว 5.5% YoY เพิ่มขึ้นจากเดือนก่อนที่ 3.97% ขณะที่ตัวเลขผู้ยื่นขอสวัสดิการว่างงานครั้งแรกลดลงสู่ระดับ 187,000 รายในสัปดาห์ที่แล้ว ต่ำสุดในรอบ 16 เดือน นอกจากนี้ ในเดือนมกราคม ดัชนีความเชื่อมั่นผู้บริโภคเพิ่มขึ้นสู่ระดับ 78.8 สูงสุดนับตั้งแต่เดือนกรกฎาคม 2564 ขณะที่ผู้บริโภคคาดการณ์ว่าเงินเฟ้อจะเพิ่มขึ้น 2.9% ในช่วง 1 ปีข้างหน้า ลดลงจากระดับ 3.1% ในการสำรวจครั้งก่อนหน้า

ตัวเลขเศรษฐกิจของสหรัฐในเดือนธันวาคมที่แข็งแกร่งกว่าคาดรวมถึงแรงกดดันเงินเฟ้อที่มีแนวโน้มชะลอลงแบบค่อยเป็นค่อยไปในปี 2567 ช่วยลดความเสี่ยงต่อการเข้าสู่ภาวะถดถอยรุนแรง แต่อาจลดทอนโอกาสที่ธนาคารกลางสหรัฐ (เฟด) จะเร่งปรับลดอัตราดอกเบี้ย ขณะที่ด้วยแรงกดดันของคณะกรรมการเฟดยังคงสนับสนุนการคงอัตราดอกเบี้ยไว้ที่ระดับสูงต่อไปจนกว่าจะเห็นสัญญาณการลดลงของเงินเฟ้อสู่ระดับเป้าหมายที่ 2% ในระยะยาว ทั้งนี้ วิจัยกรุงศรีจึงยังคงคาดว่าเฟดจะคงอัตราดอกเบี้ยนโยบายที่ระดับ 5.25-5.50%

จนถึงกลางปี 2567 ก่อนเริ่มปรับลดในช่วงต้นไตรมาส 3/2567

ECB ส่งสัญญาณปรับลดดอกเบี้ยในไตรมาส 2 อย่างไรก็ตาม วิกฤตทะเลแดงยังคงเป็นความเสี่ยงสำคัญที่จะมีผลต่อการกำหนดทิศทางนโยบายการเงินในอนาคต ในเดือนพฤศจิกายน ผลผลิตภาคอุตสาหกรรมหดตัว -6.8% YoY ขณะที่ภาพรวมเงินเฟ้อสูงกว่าคาด โดยอัตราเงินเฟ้อทั่วไปในเดือนธันวาคมเพิ่มขึ้นสู่ระดับ 2.9% YoY จาก 2.4% ในเดือนก่อน ส่วนอัตราเงินเฟ้อพื้นฐานชะลอลงสู่ระดับ 3.4% จาก 3.6% ในเดือนก่อน นอกจากนี้ ดัชนีความเชื่อมั่นทางเศรษฐกิจ (ZEW) ลดลงเล็กน้อยสู่ระดับ 22.7 ในเดือนมกราคม จาก 23.0 ในเดือนก่อนหน้า

คาดเศรษฐกิจยูโรโซนเข้าสู่ภาวะถดถอยในไตรมาส 4/2566 และมีแนวโน้มซบเซาต่อเนื่องในช่วงครึ่งปีแรก จาก (i) ความเชื่อมั่นทางเศรษฐกิจที่ปรับลดลง (ii) ต้นทุนทางการเงินที่อยู่ในระดับสูง และ (iii) ภาพรวมการส่งออกที่อ่อนแอตามเศรษฐกิจคู่ค้า นอกจากนี้ ทิศทางนโยบายการคลังที่มีแนวโน้มเข้มงวดมากขึ้น คาดว่าจะเป็นอีกปัจจัยที่จุดรั้งการเติบโตของเศรษฐกิจยูโรโซนในปีนี้ ทั้งนี้ วิจัยกรุงศรีประเมินว่าเศรษฐกิจยูโรโซนที่กำลังเข้าสู่ภาวะถดถอยจะส่งผลให้แรงกดดันเงินเฟ้อยังคงอยู่ในทิศทางชะลอลง และอาจเปิดทางให้ธนาคารกลางยุโรป (ECB) เริ่มทยอยผ่อนคลายนโยบายการเงินได้ โดยประธาน ECB เผยว่าการลดดอกเบี้ยอาจเกิดขึ้นเร็วสุดในช่วงกลางปีนี้ (จากบทสัมภาษณ์ในวันที่ 18

มกราคม) อย่างไรก็ตาม สถานการณ์ความไม่สงบในทะเลแดงที่อาจนำไปสู่การเพิ่มขึ้นของเงินเฟ้อรอบใหม่จะยังคงเป็นความเสี่ยงสำคัญที่กระทบต่อทิศทางนโยบายการเงินในอนาคต

แม้เศรษฐกิจจีนในปี 2566 เติบโตสูงกว่าเป้าหมาย แต่ปี 2567 มีแนวโน้มชะลอตัวลงจากอุปสงค์ในประเทศและตลาดอสังหาริมทรัพย์ที่ยังอ่อนแอ เศรษฐกิจจีนในปี 2566 เติบโต 5.2% สูงกว่าเป้าหมายของรัฐบาลที่ 5% และเพิ่มขึ้นจาก 2.2% ในปี 2565 โดยได้แรงหนุนจากการเปิดประเทศแบบเต็มรูปแบบและมาตรการกระตุ้นเศรษฐกิจ สะท้อนจากยอดค้าปลีกที่ขยายตัว 7.2% ในปี 2566 จากที่หดตัว 0.3% ในปี 2565 เช่นเดียวกับผลผลิตภาคอุตสาหกรรมขยายตัว 4.6% เพิ่มขึ้นจาก 3.6% อย่างไรก็ตาม ยอดขายอาคารรวม (ที่พิกอาศัย อาคารสำนักงาน และอาคารพาณิชย์) และการลงทุนในภาคอสังหาริมทรัพย์ ยังคงหดตัวที่ -12.5% และ -16.5% ตามลำดับ ขณะที่การส่งออกในรูปสกุลดอลลาร์ทั้งปี 2566 ลดลง -4.6% โดยเริ่มปรับตัวขึ้นเล็กน้อยในเดือนพฤศจิกายน และธันวาคมที่ 0.7% และ 2.3% YoY ส่วนหนึ่งเป็นผลจากการลดราคาสินค้าของผู้ผลิตเพื่อเพิ่มยอดขายในตลาด



A member of MUFG
a global financial group

วิจัยกรุงศรี

คาดกก.คงดอกเบี้ยนโยบาย ในการประชุมนัดแรกของปีนี้

การบริโภคในประเทศจะยังเป็นปัจจัยหลักที่ขับเคลื่อนเศรษฐกิจจีนในปี 2567 ประกอบกับมาตรการกระตุ้นเศรษฐกิจ เช่น Special Sovereign Bond ซึ่งคาดว่าจะมีมูลค่าทั้งสิ้น 139 พันล้านดอลลาร์ จะช่วยกระตุ้นการลงทุนในโครงการด้านอาหาร พลังงาน ห่วงโซ่อุปทาน และการพัฒนาเมือง อย่างไรก็ตาม สัญญาณการฟื้นตัวในภาคการส่งออกยังไม่ชัดเจน ในขณะที่ผลบวกจากการเปิดประเทศลดลง ประกอบกับวิกฤตในภาคอสังหาริมทรัพย์จะยังคงเป็นปัจจัยลบที่กดดันเศรษฐกิจจีนต่อเนื่องในปีนี้ จึงคาดว่าเศรษฐกิจจีนมีแนวโน้มเติบโตชะลอลงจากปีที่ผ่านมาอยู่ที่ราว 4.6% ในปี 2567

ด้าน เศรษฐกิจไทย คาดกก.คงดอกเบี้ยนโยบายในการประชุมนัดแรกของปีนี้ ขณะที่เศรษฐกิจอาจได้รับแรงกระตุ้นเพิ่มผ่านการจัดทำงบประมาณแบบขาดดุลงบประมาณสูงกว่า 3% ต่อ GDP ต่อเนื่องในปี 2568

รพท.ชี้เศรษฐกิจไทยเผชิญปัจจัยเชิงโครงสร้างที่เป็นข้อจำกัดด้านหนี้สินอย่างมีนัยสำคัญ ส่วนอัตราเงินเฟ้อที่ติดลบในช่วงที่ผ่านการเติบโต การใช้เงินนโยบายการเงินไม่ใช่วิธีแก้ปัญหาที่รวดเร็ว ในการแถลงแนวคิดนโยบายธนาคารแห่งประเทศไทย (รพท.) เมื่อวันที่ 15 มกราคม โดยผู้ช่วยผู้ว่าการสายนโยบายการเงิน ระบุว่าอัตราดอกเบี้ยนโยบายในระดับ 2.50% มีความเหมาะสมในบริบทเศรษฐกิจการเงินในปัจจุบัน ซึ่งพอจะสรุปประเด็นที่สำคัญได้ดังนี้

(i) รพท.ประเมินว่าเศรษฐกิจไทยฟื้นตัวในหลายมิติ โดยเฉพาะอุปสงค์ในประเทศ ภาคบริการ และการจ้างงานที่ปรับตัวบางส่วนหนึ่งเป็นผลมาจากการอุดหนุนและมาตรการช่วยเหลือด้านพลังงานของรัฐบาล ซึ่งไม่ได้

เกิดจากการลดลงของราคาสินค้าเป็นวงกว้าง ขณะที่อัตราดอกเบี้ยนโยบายของไทยนับว่าอยู่ในระดับที่ต่ำและต่ำกว่าเมื่อเปรียบเทียบกับประเทศอื่นๆ เป็นส่วนใหญ่

(ii) ภาวะการขยายตัวของสินเชื่อปรับตัวขึ้นจากแนวโน้มการกลับมาให้สินเชื่อที่เพิ่มขึ้น และการออกตราสารหนี้ของภาคเอกชนมีความเสี่ยง roll over ยังจำกัดอยู่

(iii) แม้ว่าอัตราดอกเบี้ยจะปรับสูงขึ้น แต่ รพท.ยังมีการดำเนินมาตรการเฉพาะเจาะจงกับกลุ่มเป้าหมาย เพื่อช่วยเหลือกลุ่มเปราะบาง โดยล่าสุด ได้ออกประกาศหลักเกณฑ์การให้สินเชื่ออย่างรับผิดชอบและเป็นธรรม (Responsible Lending) มีผลบังคับใช้ตั้งแต่วันที่ 1 มกราคม 2567 ซึ่งคาดว่าจะช่วยลดภาระบางส่วนที่ลูกหนี้ต้องเผชิญในการผ่อนชำระหนี้

ทั้งนี้ จากมุมมองล่าสุดของรพท.เกี่ยวกับการฟื้นตัวทางเศรษฐกิจอัตราเงินเฟ้อที่ปรับลดลงชั่วคราว และยังมีแนวโน้มให้มีความช่วยเหลือที่เน้นตรงไปยังกับกลุ่มเป้าหมายที่เปราะบางเป็นสำคัญ ประกอบกับความเห็นว่าเศรษฐกิจไทยที่เติบโตต่ำ มีสาเหตุจากมีปัญหากับปัจจัยเชิงโครงสร้างที่เป็นอุปสรรคต่อการฟื้นตัว ซึ่งรพท.ชี้ว่าการปรับลดอัตราดอกเบี้ยไม่ใช่วิธีแก้ปัญหาที่รวดเร็ว (quick fix) จึงคาดว่าในการประชุมของคณะกรรมการนโยบายการเงิน (กนง.) ครั้งแรกของปีนี้ในวันที่ 7 กุมภาพันธ์ กนง. จะยังคงอัตราดอกเบี้ยนโยบายไว้ที่ 2.50%

รัฐบาลกำหนดกรอบงบประมาณรายจ่ายประจำปี 2568 ที่ 3.6 ล้านล้านบาท เป็นงบขาดดุลที่เพิ่มขึ้นจากปีก่อนราว 2 หมื่นล้านบาท การประชุมของคณะรัฐมนตรี (ครม.) วันที่ 16 มกราคม มีมติเห็นชอบกรอบงบประมาณ

ปี 2568 โดยกำหนดวงเงินงบประมาณรายจ่ายไว้ที่ 3.6 ล้านล้านบาท เพิ่มขึ้นจากวงเงิน 3.48 ล้านล้านบาท ในปีงบประมาณ 2567 (หรือเพิ่มขึ้น 3.4%) โดยเป็นงบประมาณขาดดุลอยู่ที่ 7.13 แสนล้านบาท เพิ่มขึ้นจากปีก่อนซึ่งขาดดุลที่ 6.93 แสนล้านบาท (หรือเพิ่มขึ้น 2.9%) และเป็นงบขาดดุล 3.56% ต่อ GDP เทียบกับขาดดุลที่ 3.64% ต่อ GDP ในปีงบประมาณ 2567

เศรษฐกิจในไตรมาสแรกของปีนี้คาดว่าจะยังขาดแรงขับเคลื่อนจากการใช้จ่ายภาครัฐ เนื่องจากการเปลี่ยนผ่านทางการเมืองในปี 2566 ทำให้การจัดทำพ.ร.บ.งบประมาณรายจ่ายประจำปี 2567 มีความล่าช้าออกไป (จากปกติจะเริ่มเบิกจ่ายได้ตั้งแต่เดือนตุลาคม 2566) อย่างไรก็ตาม คาดว่าการจัดทำจะเสร็จสิ้นและสามารถเริ่มเบิกจ่ายได้ภายในไตรมาสสองของปีนี้ ซึ่งจะกลับมาเป็นแรงขับเคลื่อนช่วยหนุนการเติบโตของเศรษฐกิจได้ในระยะถัดไป (ดังเช่นการเบิกจ่ายที่เกิดขึ้นในช่วงหลังการเลือกตั้งทั่วไปในปี 2562) นอกจากนี้ การจัดทำงบประมาณแบบขาดดุลต่อเนื่องยาวนานกว่า 20 ปี และยังคงขาดดุลการคลังสูงกว่า 3% ของ GDP ต่อเนื่องในปี 2568 สะท้อนว่าเศรษฐกิจไทยยังมีความจำเป็นต้องได้รับแรงกระตุ้นผ่านทางนโยบายการคลัง ในอีกมุมหนึ่งอาจยังต้องระวังผลกระทบต่อวินัยการคลังและหนี้สาธารณะซึ่งล่าสุดอยู่ที่ระดับประมาณ 62% ต่อ GDP



A member of MUFG
a global financial group

บลจ. อีสท์สปริง

เปิดตัวกองทุนเปิด ES-JPNBR1YB ลงตราสารหนี้ภาครัฐ พร้อมลงทุนในออปชั่นหรือวอร์เรนต์ ที่อ้างอิงดัชนี NIKKEI225 เพิ่มโอกาสรับผลตอบแทน



บริษัทหลักทรัพย์จัดการกองทุน อีสท์สปริง (ประเทศไทย) จำกัด หรือ บลจ.อีสท์สปริง มองเห็นโอกาสการลงทุน เพื่อรับผลตอบแทนเพิ่มขึ้นบนความผันผวนของดัชนีตลาดหุ้นญี่ปุ่น จึงเปิดตัวกองทุนเปิดอีสท์สปริง Japan Bearish Complex Return 1YB (ES-JPNBR1YB) จากการลงทุนในสัญญาออปชั่นหรือวอร์เรนต์ที่อ้างอิงกับดัชนี NIKKEI225 ซึ่งเปิดขายหน่วยลงทุน ครั้งเดียวตั้งแต่วันที่ 18 จนถึง 26 มกราคม 2567 ด้วยเงินลงทุนขั้นต่ำ 1,000 บาท มูลค่าโครงการ 2,000 ล้านบาท ระยะเวลาลงทุนประมาณ 1 ปี

สำหรับกองทุนเปิดอีสท์สปริง Japan Bearish Complex Return 1YB เป็นกองทุนรวมผสมประเภทที่มีการจ่ายผลตอบแทนซับซ้อน และมีสัดส่วนการลงทุนในต่างประเทศไม่เกิน 79% โดยมีกลยุทธ์การลงทุนแบ่งเป็น 2 ส่วน คือ ส่วนที่ 1 มีนโยบายลงทุนในพันธบัตรรัฐบาลไทย และ/หรือพันธบัตรรัฐบาลต่างประเทศ

ที่มีอันดับความน่าเชื่อถือ 2 อันดับแรก (International credit rating) 98.00 - 99.00% ของมูลค่าทรัพย์สินสุทธิของกองทุน โดยมีเป้าหมายเพื่อให้เงินลงทุนเติบโตเป็น 100% ของเงินลงทุนทั้งหมดเมื่อครบอายุโครงการ ซึ่งหากมีการลงทุนต่างประเทศในส่วนนี้จะมีการป้องกันความเสี่ยงด้านอัตราแลกเปลี่ยน (Hedging) เพิ่มจำนวน

ส่วนที่ 2 กองทุนจะลงทุนในสัญญาซื้อขายล่วงหน้า ประเภทสัญญาออปชั่น (Option) หรือ สัญญาวอร์เรนต์ (Warrant) ที่มีการจ่ายผลตอบแทนอ้างอิงกับดัชนี NIKKEI225 โดยจะไม่ป้องกันความเสี่ยงด้านอัตราแลกเปลี่ยน ในสัดส่วนประมาณ 1-2% ของมูลค่าทรัพย์สินสุทธิของกองทุน เพื่อเปิดโอกาสให้กองทุนสามารถสร้างผลตอบแทนส่วนเพิ่มที่เป็นบวกจากอัตราการมีส่วนร่วม (Participation Rate) 50% ของการเปลี่ยนแปลงของดัชนี NIKKEI225 หากดัชนีดังกล่าวปิดปรับตัวลดลงในกรอบระหว่าง -20% ถึง 0% เมื่อ

เทียบกับ ณ วันเริ่มต้นสัญญาออปชั่นหรือวอร์เรนต์ ซึ่งตามเงื่อนไขที่ระบุในสัญญา กองทุนมีโอกาสรับผลตอบแทนการลงทุนสูงสุดประมาณ 10% หากดัชนีอ้างอิงปิดปรับตัวลดลงต่ำกว่า -20% ณ วันพิจารณา ราคาเมื่อเปรียบเทียบกับวันเริ่มต้นสัญญา อย่างไรก็ตาม กองทุนมีโอกาสได้รับผลตอบแทนชดเชยที่ 0.25% หากระหว่างทาง ณ สิ้นวันใดวันหนึ่ง ดัชนี NIKKEI225 ปิดต่ำกว่า KO Level โดยประมาณการทั้งหมดอยู่ภายใต้สมมติฐานที่ว่าอัตราแลกเปลี่ยนระหว่าง USD/THB ไม่เปลี่ยนแปลง เมื่อเปรียบเทียบกับระหว่างวันเริ่มต้นสัญญาออปชั่นหรือวอร์เรนต์และวันพิจารณาดัชนีอ้างอิง และไม่มีกรณีที่หลักทรัพย์ที่กองทุนลงทุนมีการผิดนัดชำระหนี้

จุดเด่นของกองทุนนี้คือความเสี่ยงต่อเงินต้นต่ำมากเพราะเน้นลงทุนในพันธบัตรรัฐบาลไทยและ/หรือพันธบัตรรัฐบาลต่างประเทศที่มีอันดับความน่าเชื่อถือ 2 อันดับแรก (International Credit Rating) รวมถึงมีโอกาสสร้างผลตอบแทนส่วนเพิ่มจากสัญญาออปชั่นหรือวอร์เรนต์ หากดัชนี NIKKEI225 ปรับตัวลดลงไม่เกิน 20% จากวันเริ่มต้นสัญญาออปชั่นหรือวอร์เรนต์ ซึ่งเหมาะกับผู้ลงทุนที่ต้องการโอกาสรับผลตอบแทนสูงกว่าเงินฝาก รวมถึงเป็นเครื่องมือในการบริหารความเสี่ยงของพอร์ตลงทุนอีกด้วย

eastspring 
investments

A Prudential plc company 

"โรงงานใหม่แปรรูปสาธิตรายใหญ่ และมีเทคโนโลยีการผลิตที่ทันสมัยที่สุดในประเทศ"



ดร.ชาญกฤษ เดชวิทักษ์

รองประธานกรรมการบริหารและกรรมการผู้จัดการ
บริษัท ที เอส ฟลาวมิลล์ จำกัด (มหาชน)





อินไซด์ Business

**กิน เติม เพลิน รับโปรแรงกับ
บัตรเครดิต เซ็นทรัล เดอะวันใช้จ่ายผ่านบัตร
เพียง 100 บาทขึ้นไป รับเครดิตเงินคืน 100 บาท**



**แกรนด์ ยูนิตี้ ร่วมกับ ชิค รีพับบลิก
มอบเฟอร์นิเจอร์และเครื่องใช้ไฟฟ้า
ให้แก่มูลนิธิเด็ก จ.นครปฐม**



**NAT ผนึก APM | FSS
โรดโชว์ จ.นครราชสีมา**



**ไทยยูเนียน ฟีดมิลล์
ส่งมอบความสุขเพื่อน้องโรงเรียนวัดกาหลง**



สรุป

ภาพรวมตลาด

ดัชนี

SET FTSE SET/FTSE ASEAN

ข้อมูลล่าสุด 23 ม.ค. 2567 17:25:03
สถานะตลาด : Closed

ดัชนี	ล่าสุด	เปลี่ยนแปลง	เปิด	สูงสุด	ต่ำสุด	ปริมาณ ('000 หุ้น)	มูลค่า (ล้านบาท.)
SET	1,356.54	-13.38 (-0.98%)	1,373.62	1,375.76	1,352.48	17,166,695	48,638.21
SET50	830.52	-6.16 (-0.74%)	839.60	841.41	827.20	1,862,040	30,234.48
SET50FF	825.79	-5.58 (-0.67%)	834.49	836.20	822.90	1,862,040	30,234.48
SET100	1,839.46	-15.87 (-0.86%)	1,861.76	1,865.57	1,832.61	2,438,775	36,792.96
SET100FF	1,831.04	-14.38 (-0.78%)	1,852.28	1,855.83	1,825.03	2,438,775	36,792.96
sSET	864.89	-19.34 (-2.19%)	885.36	885.62	863.67	682,145	2,586.39
SETCLMV	814.11	-7.40 (-0.90%)	826.84	829.43	812.16	592,530	16,136.19
SETHD	1,086.63	-9.20 (-0.84%)	1,098.79	1,100.93	1,081.79	1,363,167	12,799.06
SETESG	876.55	-7.33 (-0.83%)	886.70	888.81	873.55	2,135,725	31,306.67
SETWB	786.35	-9.28 (-1.17%)	797.80	800.50	782.73	437,153	9,663.41
mai	405.13	-5.94 (-1.45%)	411.28	412.59	404.35	992,051	1,928.98

SET



หมายเหตุ

- ข้อมูลเพื่อการศึกษาหรือใช้งานส่วนบุคคลเท่านั้น ไม่ใช่เพื่อประกอบการซื้อขายหลักทรัพย์
- ข้อมูลปริมาณและมูลค่าสิ้นวันหลังเวลา 17.35 น. เป็นข้อมูลที่มีการซื้อขาย DRX

ภาพรวมภาวะตลาด		ข้อมูลล่าสุด 23 ม.ค. 2567 17:25:03			
		SET		mai	
สถานะ	หลักทรัพย์	ปริมาณ ('000 หุ้น)	หลักทรัพย์	ปริมาณ ('000 หุ้น)	
▲ เพิ่มขึ้น	85	1,132,241	31	104,592	
↔ ไม่เปลี่ยนแปลง	148	485,058	38	68,228	
▼ ลดลง	420	3,165,588	138	688,808	
จำนวนรายการ	SET	590,312	mai	93,392	

ผลการดำเนินงาน		ข้อมูล ณ วันที่ 22 ม.ค. 2567	
		SET	mai
มูลค่าหลักทรัพย์ตามราคาตลาด (ลบ.)		16,885,058.12	410,285.34
อัตราหมุนเวียนปริมาณการซื้อขาย (YTD) (%)		10.20	3.33
P/E (เท่า)		17.82	113.48
P/BV (เท่า)		1.32	2.11
อัตราเงินปันผลตอบแทน (%)		3.43	1.60
กำไรสุทธิต่อหุ้น		76.88	3.62

%การเปลี่ยนแปลงของดัชนี		ข้อมูล ณ วันที่ 22 ม.ค. 2567	
		SET	mai
ในรอบ 3 เดือนล่าสุด		-2.10%	+0.78%
ในรอบ 6 เดือนล่าสุด		-10.42%	-11.19%
YTD (Year to Date)		-3.24%	-0.13%

หมายเหตุ

- ไม่รวมหลักทรัพย์ที่ไม่มีการซื้อขาย
- หลักทรัพย์ต่างประเทศจะไม่ถูกรวมในการคำนวณข้อมูล อัตราส่วนราคาปิดต่อกำไรต่อหุ้น อัตราส่วนราคาตลาดต่อมูลค่าหุ้นทางบัญชี อัตราเงินปันผลตอบแทน มูลค่าหลักทรัพย์ตามราคาตลาด และอัตราหมุนเวียนปริมาณการซื้อขาย
- ไม่นำหลักทรัพย์ในหมวดกองทุนรวมอสังหาริมทรัพย์เข้าร่วมคำนวณ (มีผลตั้งแต่ 31 มีนาคม 2552 เป็นต้นไป)

SET

10 อันดับ สูงสุด

มูลค่าซื้อขาย 10 อันดับ

หลักทรัพย์	ล่าสุด	เปลี่ยนแปลง	มูลค่า AOM ('000 บาท)
☆ KTB	16.30	+0.10 (+0.62%)	2,932,531.71
☆ KBANK	121.00	+0.50 (+0.41%)	2,830,741.00
☆ AOT	59.25	-0.75 (-1.25%)	2,469,744.50
☆ JMT	21.20	-2.20 (-9.40%)	1,738,650.39
☆ CPALL	51.75	-0.75 (-1.43%)	1,345,193.58
☆ PTT	34.00	0.00 (0.00%)	1,317,675.65
☆ TTB	1.79	-0.01 (-0.56%)	1,237,683.23
☆ PTTEP	148.00	-0.50 (-0.34%)	1,136,352.65
☆ BBL	145.00	+0.50 (+0.35%)	993,694.80
☆ GULF	43.75	-0.75 (-1.69%)	884,441.73

ปริมาณซื้อขาย 10 อันดับ

หลักทรัพย์	ล่าสุด	เปลี่ยนแปลง	ปริมาณ AOM (หุ้น)
☆ TTB	1.79	-0.01 (-0.56%)	690,984,200
☆ JKN <small>C NP</small>	0.76	+0.13 (+20.63%)	472,110,300
☆ KTB	16.30	+0.10 (+0.62%)	180,058,300
☆ TRUE	5.50	+0.15 (+2.80%)	123,955,300
☆ WHA	4.54	-0.02 (-0.44%)	117,212,500
☆ AMR	1.82	-0.07 (-3.70%)	116,471,300
☆ JMT	21.20	-2.20 (-9.40%)	79,545,700
☆ SIRI	1.71	-0.03 (-1.72%)	65,902,800
☆ XPG	1.02	-0.05 (-4.67%)	65,115,200
☆ SINO	1.68	+0.04 (+2.44%)	63,808,300

ราคาเพิ่มขึ้น 10 อันดับ

หลักทรัพย์	ล่าสุด	เปลี่ยนแปลง	ปริมาณ AOM (หุ้น)
☆ JKN <small>C NP</small>	0.76	+0.13 (+20.63%)	472,110,300
☆ KWI <small>C</small>	0.73	+0.07 (+10.61%)	11,565,100
☆ CEN	2.26	+0.20 (+9.71%)	626,200
☆ TCOAT	25.00	+1.30 (+5.49%)	100
☆ TU-PF	0.68	+0.03 (+4.62%)	2,900
☆ SJWD	13.40	+0.50 (+3.88%)	3,550,900
☆ M-STOR	6.95	+0.20 (+2.96%)	100
☆ TRUE	5.50	+0.15 (+2.80%)	123,955,300
☆ PLAT	3.04	+0.08 (+2.70%)	4,398,800
☆ RML	0.41	+0.01 (+2.50%)	74,700

ราคาลดลง 10 อันดับ

หลักทรัพย์	ล่าสุด	เปลี่ยนแปลง	ปริมาณ AOM (หุ้น)
☆ TGE	3.06	-0.74 (-19.47%)	41,050,300
☆ CSS	1.00	-0.18 (-15.25%)	55,320,500
☆ ZAA	1.44	-0.21 (-12.73%)	24,727,800
☆ INSURE	112.00	-13.00 (-10.40%)	300
☆ TTI	25.25	-2.75 (-9.82%)	100
☆ CHASE	1.53	-0.16 (-9.47%)	35,052,100
☆ JMT	21.20	-2.20 (-9.40%)	79,545,700
☆ GREEN	1.20	-0.12 (-9.09%)	45,193,100
☆ WINDOW	1.20	-0.12 (-9.09%)	24,348,900
☆ SMT	3.38	-0.32 (-8.65%)	7,454,100

mai

10 อันดับ สูงสุด

มูลค่าซื้อขาย 10 อันดับ

หลักทรัพย์	ล่าสุด	เปลี่ยนแปลง	มูลค่า AOM ('000 บาท)
☆ MASTER	64.00	-1.25 (-1.92%)	162,330.78
☆ SANKO	1.71	-0.08 (-4.47%)	159,813.94
☆ MGI	24.60	-0.90 (-3.53%)	131,039.46
☆ MCA	2.38	-0.30 (-11.19%)	127,947.62
☆ SCL	2.00	-0.16 (-7.41%)	120,973.51
☆ NETBAY	24.50	-1.75 (-6.67%)	102,989.65
☆ XO	21.80	-1.00 (-4.39%)	92,056.08
☆ GFC	10.90	-0.60 (-5.22%)	71,475.41
☆ KLINIQ	39.00	-1.50 (-3.70%)	68,302.75
☆ KWM	1.68	+0.22 (+15.07%)	65,264.89

ปริมาณซื้อขาย 10 อันดับ

หลักทรัพย์	ล่าสุด	เปลี่ยนแปลง	ปริมาณ AOM (หุ้น)
☆ CHO	0.20	-0.04 (-16.67%)	125,672,500
☆ SANKO	1.71	-0.08 (-4.47%)	85,953,700
☆ SCL	2.00	-0.16 (-7.41%)	55,509,300
☆ MCA	2.38	-0.30 (-11.19%)	49,382,900
☆ CIG	0.10	-0.01 (-9.09%)	43,147,600
☆ KWM	1.68	+0.22 (+15.07%)	40,325,600
☆ BROOK	0.48	-0.02 (-4.00%)	28,803,800
☆ ALPHAX	0.59	-0.02 (-3.28%)	25,795,500
☆ OTO	0.80	-0.07 (-8.05%)	25,228,000
☆ ETE	1.39	-0.13 (-8.55%)	24,929,000

ราคาเพิ่มขึ้น 10 อันดับ

หลักทรัพย์	ล่าสุด	เปลี่ยนแปลง	ปริมาณ AOM (หุ้น)
☆ PROS	1.72	+0.40 (+30.30%)	18,228,200
☆ KWM	1.68	+0.22 (+15.07%)	40,325,600
☆ JAK	1.34	+0.11 (+8.94%)	69,000
☆ HYDRO	0.30	+0.02 (+7.14%)	177,100
☆ AIRA	1.83	+0.11 (+6.40%)	1,000
☆ TURTLE	7.40	+0.40 (+5.71%)	21,200
☆ SMD	6.90	+0.35 (+5.34%)	413,200
☆ ARIN	3.34	+0.12 (+3.73%)	8,000
☆ BGT	0.85	+0.03 (+3.66%)	423,900
☆ SRS	12.80	+0.40 (+3.23%)	1,834,200

ราคาลดลง 10 อันดับ

หลักทรัพย์	ล่าสุด	เปลี่ยนแปลง	ปริมาณ AOM (หุ้น)
☆ NEWS	0.01	-0.01 (-50.00%)	18,960,100
☆ CHO	0.20	-0.04 (-16.67%)	125,672,500
☆ SENX	0.43	-0.07 (-14.00%)	811,200
☆ MCA	2.38	-0.30 (-11.19%)	49,382,900
☆ SR	0.60	-0.07 (-10.45%)	198,500
☆ AMARC	1.34	-0.15 (-10.07%)	506,100
☆ MORE	0.09	-0.01 (-10.00%)	5,855,700
☆ CIG	0.10	-0.01 (-9.09%)	43,147,600
☆ GTB	0.63	-0.06 (-8.70%)	675,700
☆ ETE	1.39	-0.13 (-8.55%)	24,929,000

มูลค่าซื้อขาย

ตามกลุ่มนักลงทุน

SET mai

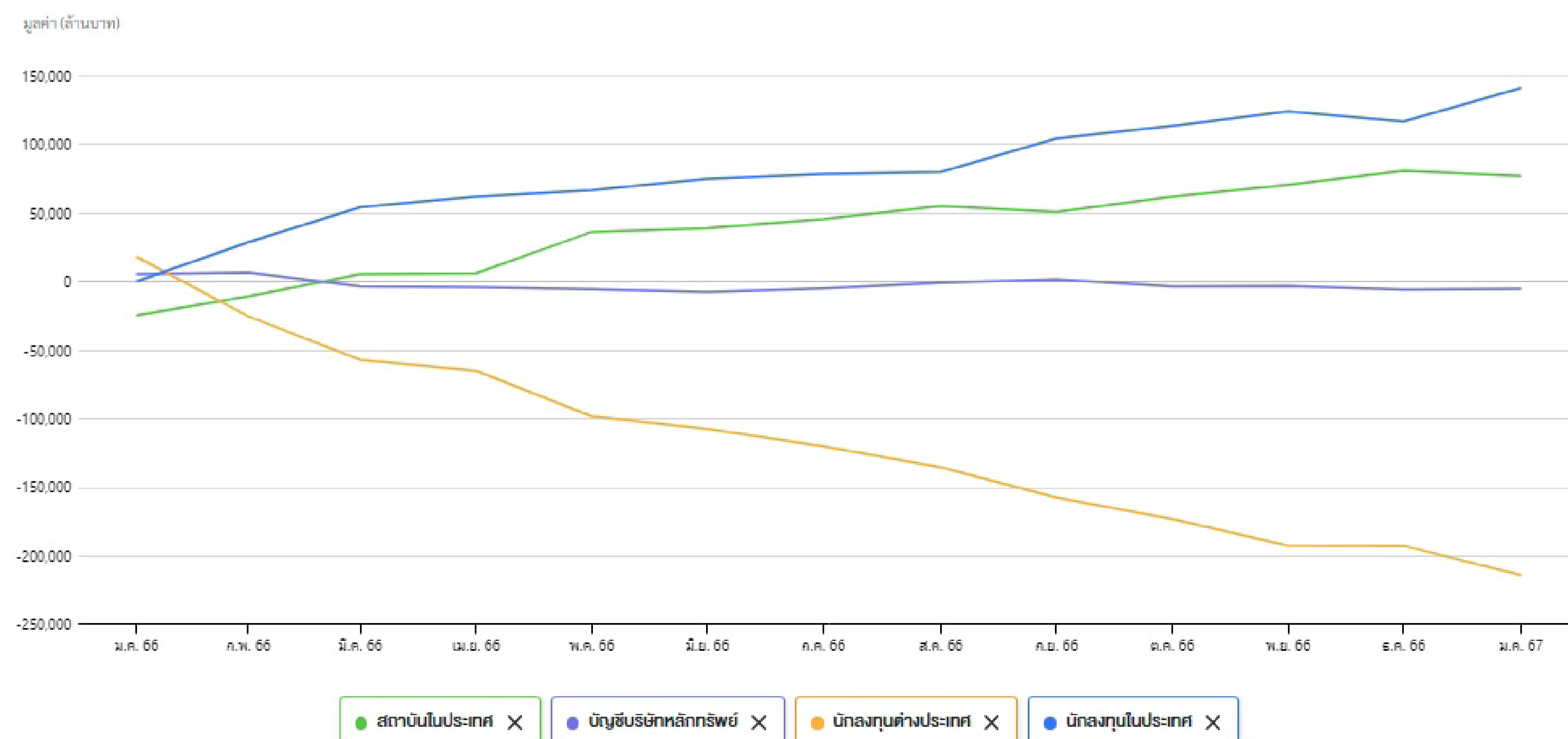
มูลค่าการซื้อขายตามกลุ่มนักลงทุน (SET)

หน่วย : ล้านบาท

นักลงทุน	วันที่ 23 ม.ค. 2567					01 ม.ค. 2567 - 23 ม.ค. 2567					01 ม.ค. 2567 - 23 ม.ค. 2567				
	ซื้อ	%	ขาย	%	สุทธิ	ซื้อ	%	ขาย	%	สุทธิ	ซื้อ	%	ขาย	%	สุทธิ
สถาบันในประเทศ	4,305.74	8.85	4,105.33	8.44	200.42	70,448.70	9.75	74,256.10	10.28	-3,807.40	70,448.70	9.75	74,256.10	10.28	-3,807.40
บัญชีบริษัทหลักทรัพย์	3,226.14	6.63	3,733.04	7.68	-506.90	51,366.61	7.11	51,102.61	7.07	263.99	51,366.61	7.11	51,102.61	7.07	263.99
นักลงทุนต่างประเทศ	25,612.26	52.66	27,644.93	56.84	-2,032.67	378,196.53	52.35	401,494.10	55.57	-23,297.57	378,196.53	52.35	401,494.10	55.57	-23,297.57
นักลงทุนในประเทศ	15,494.06	31.86	13,154.91	27.05	2,339.15	222,450.13	30.79	195,609.16	27.08	26,840.97	222,450.13	30.79	195,609.16	27.08	26,840.97

มูลค่าการซื้อขายสุทธิสะสมตามกลุ่มนักลงทุนย้อนหลัง 1 ปี

ข้อมูล ณ วันที่ 23 ม.ค. 2567



มูลค่าซื้อขาย ตามกลุ่มนักลงทุน

SET mai

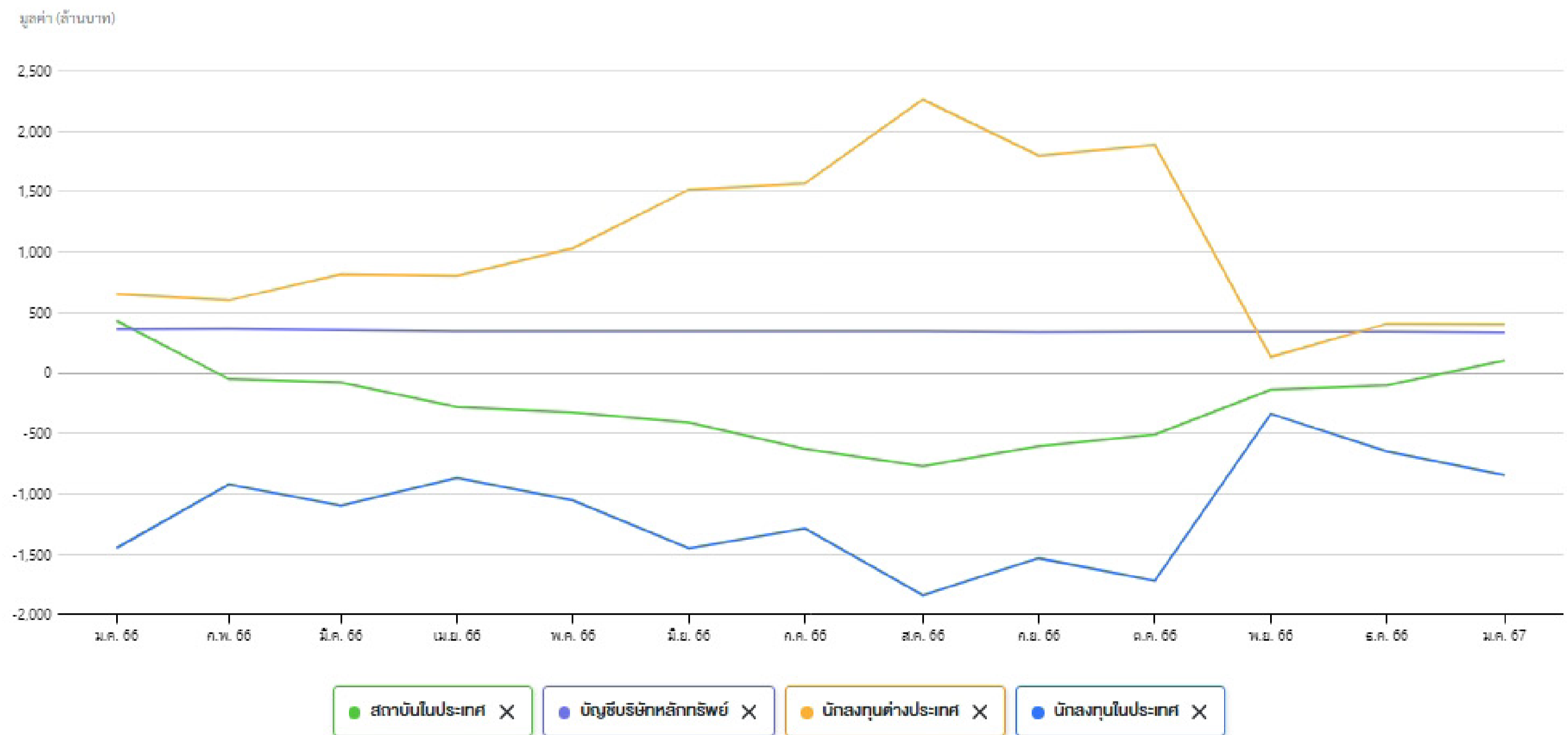
มูลค่าการซื้อขายตามกลุ่มนักลงทุน (mai)

หน่วย : ล้านบาท

นักลงทุน	วันที่ 23 ม.ค. 2567					01 ม.ค. 2567 - 23 ม.ค. 2567					01 ม.ค. 2567 - 23 ม.ค. 2567				
	ซื้อ	%	ขาย	%	สุทธิ	ซื้อ	%	ขาย	%	สุทธิ	ซื้อ	%	ขาย	%	สุทธิ
สถาบันในประเทศ	36.18	1.88	25.18	1.31	11.01	778.16	2.49	561.94	1.80	216.23	778.16	2.49	561.94	1.80	216.23
บัญชีบริษัทหลักทรัพย์	1.10	0.06	1.15	0.06	-0.05	29.87	0.10	35.41	0.11	-5.54	29.87	0.10	35.41	0.11	-5.54
นักลงทุนต่างประเทศ	265.74	13.78	246.12	12.76	19.62	3,867.35	12.36	3,852.95	12.32	14.41	3,867.35	12.36	3,852.95	12.32	14.41
นักลงทุนในประเทศ	1,625.95	84.29	1,656.53	85.88	-30.58	26,609.97	85.06	26,835.06	85.78	-225.09	26,609.97	85.06	26,835.06	85.78	-225.09

มูลค่าการซื้อขายสุทธิสะสมตามกลุ่มนักลงทุนย้อนหลัง 1 ปี

ข้อมูล ณ วันที่ 23 ม.ค. 2567



HOONINSIDE



ติดตาม Magazine Hooninside ได้แล้ววันนี้



WWW.HOONINSIDE.COM



LINE : HOONINSIDE

NEWSCENTER

PROGRAM NEWS CENTER



@HOONINSIDE

ติดต่อฝ่ายโฆษณา 02-276-5976 คุณนุ้ย
E-mail: reporter@hooninside.com



@HOONINSIDE