

H O O N I N S I D E



PSH จับมือ **ORI**

ลุยตลาด

อสังหาริมทรัพย์



Magazine

Hooninside

new stock aexchange / ipo mai / interview / social biz / tip & more

- Content -

ข่าวจากปก	04
ข่าวบริษัทจดทะเบียน	08
ข่าวการเงิน	15
อินไซด์ Business	22
สรุปการซื้อขาย	23

บรรณาธิการบริหาร
ประสิทธิ์ ทรโชคนันต์
หัวหน้าข่าว
อณูภา ศิริรวง

ที่ปรึกษา
ชาทอง ปัทมพงศ์
ภักธีรา ดิลกรุ่งธีรเทพ
สาธิต วรรณศิลป์
พิพัฒน์ นวสวัสดิ์
เทวัญ จงกรรอด
ธณพงศ์ มีทอง
ภากร ยิ่งแฉ่ม

กองบรรณาธิการ
ณภัค ภัทรสุปรีย์

กราฟิก
วิชัยพล นาคสุข
ศิวีไล สอบใหม่
ศักดาจรัส จันทรินทร์

ติดต่อโฆษณา
คุณนุ้ย 02-276-5976
E_mail : reporter@hooninise.com



GUNKUL

not only the energy, we care

เป็นผู้นำด้านธุรกิจพลังงานทดแทน
อุปกรณ์ และระบบไฟฟ้าแบบครบวงจร
ด้วยเทคโนโลยีและนวัตกรรมที่ทันสมัย
เพื่อพัฒนาโครงสร้างพื้นฐาน
ให้แข็งแกร่งอย่างยั่งยืน

และเป็นผู้นำด้านธุรกิจกัญชกัญชาในระดับสากล
เพื่อเสริมสร้างคุณภาพชีวิตและสุขภาพที่ดี

ศุภชา ดำรงปิยวุฒิ

ประธานกรรมการบริหาร
บริษัท กันกุลเอ็นจิเนียริ่ง จำกัด (มหาชน)



บริษัท กันกุลเอ็นจิเนียริ่ง จำกัด (มหาชน)

1177 อาคารเฟิร์ล แบงก์ค็อก ชั้น 8 ถนนพหลโยธิน แขวงพญาไท เขตพญาไท กรุงเทพมหานคร 10400

โทร.0-2242-5800 (อัตโนมัติ)



PSH จับมือ ORI

ลุยตลาดอสังหาริมทรัพย์

“พฤษา” และ “ออริจิ้น” จับมือเขย่าวงการ เคาะดีล!
ร่วมทุนปั้น 3 โปรเจกต์ โรงแรม - คอนโด - บ้านเดี่ยว
รวมมูลค่า 8.7 พันลบ.

‘พฤษา’ ผนึกกำลัง ‘ออริจิ้น’ เตรียมผุดโครงการร่วมทุน
3 โครงการ ลุยตลาดอสังหาริมทรัพย์บน Prime Area 3 ทำเล ได้แก่ โปรเจกต์มิคซ์
ยูส (Wellness Hotel & Service Apartment) มูลค่าประมาณ 5,000 ล้านบาท
คอนโดมิเนียมระดับพรีเมียม มูลค่าประมาณ 2,800 ล้านบาท และ บ้านเดี่ยว มูลค่า
ประมาณ 980 ล้านบาท มูลค่าโครงการรวม 8,700 ล้านบาท

นายอุเทน โลหิตพิทักษ์

ประธานเจ้าหน้าที่บริหารกลุ่ม

บริษัท พฤษา โฮลดิ้ง จำกัด (มหาชน) PSH

เปิดเผยว่า พฤษา ได้ลงนามในสัญญาร่วมทุนกับ 3 บริษัทในเครือ 'ออริจิ้น พร็อพเพอร์ตี้' ได้แก่ บริษัท วัน ออริจิ้น จำกัด (มหาชน) หรือ ONEO บริษัท พาร์ค ลักซ์วรี จำกัด หรือ PARK และ บริษัท บริทาเนีย จำกัด (มหาชน) หรือ BRI เพื่อก่อสร้างและพัฒนา 3 โครงการ ได้แก่

(1) การร่วมทุนในธุรกิจโครงการมิกซ์ยูส ประกอบด้วย โรงแรม เซอร์วิสอพาร์ทเมนต์ และศูนย์บริการด้านสุขภาพ ทำเลสุขุมวิท มูลค่าโครงการประมาณ 5,000 ล้านบาท

(2) การร่วมทุนเพื่อพัฒนาโครงการคอนโดมิเนียมระดับพรีเมียม ย่านพหลโยธิน มูลค่าโครงการประมาณ 2,800 ล้านบาท และ

(3) การพัฒนาโครงการบ้านเดี่ยวระดับพรีเมียม ย่านเพชรเกษม มูลค่าโครงการประมาณ 980 ล้านบาท ในอัตราส่วนการลงทุน 50:50



สำหรับการร่วมทุนเชิงกลยุทธ์ในการพัฒนาโครงการอสังหาริมทรัพย์ครั้งนี้ นับเป็นข้อตกลงที่ได้รับประโยชน์ร่วมกันของทั้งสองบริษัท (Win-Win) และจะก่อให้เกิดประโยชน์สูงสุด

จากการนำทรัพยากรและที่ดินของทั้งสองบริษัท ที่มีอยู่แล้วมาพัฒนาโครงการ แชนด์เทคโนโลยีและโน้วฮาวโดยนำจุดแข็งของกลุ่ม 'พฤษา' ที่มีความแข็งแกร่งด้านเงินทุน พร้อมมุ่งพัฒนาการอยู่อาศัยที่ "อยู่ดี มีสุข" ด้วยนวัตกรรมเพื่อการอยู่อาศัยและการดูแลสุขภาพแบบครบวงจร ด้วยการสนับสนุนจากกลุ่มธุรกิจใเครือที่หลากหลาย

ทั้งธุรกิจพัฒนาและก่อสร้างอสังหาริมทรัพย์ ธุรกิจเฮลธ์แคร์ ได้แก่ โรงพยาบาลวิมุต และโรงพยาบาลเทวารินทร์ พร้อมด้วยธุรกิจอีคอมเมิร์ซที่พัฒนาเทคโนโลยีสมาร์ตโฮม MyHaus ตัวช่วยที่ส่งเสริมเรื่องที่อยู่อาศัย ให้ผู้คนมีชีวิตที่ง่ายและสะดวกขึ้น ไปจนถึงการสร้างที่อยู่อาศัยด้วยความใส่ใจในเรื่อง

สิ่งแวดล้อมด้วยนวัตกรรมแผ่นพรีคาสต์คาร์บอน ต่จากอินโน พรีคาสท์ในเครือพฤษา ประกอบด้วย ความเชี่ยวชาญด้านการควบคุมคุณภาพการก่อสร้าง เมื่อผนึกกำลังกับจุดแข็งของ 'ออริจิ้น'

ซึ่งเป็นผู้เชี่ยวชาญด้านการพัฒนาอสังหาริมทรัพย์ ในธุรกิจโรงแรมและการบริการ (Hospitality) และอสังหาริมทรัพย์เพื่อการพาณิชย์ จึงเชื่อมั่นว่า ด้วยศักยภาพ และข้อได้เปรียบจากทั้ง 'พฤษา' และ 'ออริจิ้น' จะร่วมกันส่งเสริมให้ทั้งสามโครงการร่วมทุนนี้

ประสบความสำเร็จ ส่งมอบความอยู่ดี มีสุขให้กับคนในสังคม และจะได้รับการตอบรับเป็นอย่างดี ซึ่งความร่วมมือทางธุรกิจครั้งนี้ พฤษาจะได้ประโยชน์จากการนำที่ดินที่มีอยู่ในมือมาใช้พัฒนาผ่านแบรนด์ใหม่เพื่อสร้างฐานลูกค้าเพิ่มขึ้น และเป็นการเพิ่มช่องทางเพื่อการสร้างการรับรู้รายได้อย่างต่อเนื่อง (Recurring Income) อีกด้วย



นายพีระพงศ์ จรุงเอก

ประธานเจ้าหน้าที่บริหาร

บริษัท ออริจิ้น พร็อพเพอร์ตี้ จำกัด (มหาชน) ORI

ผู้พัฒนาอสังหาริมทรัพย์ครบวงจร กล่าวว่า การได้พฤษภาคมมาเป็นพันธมิตรร่วมพัฒนาโครงการต่างๆ จะก่อให้เกิดการแลกเปลี่ยนนวัตกรรม เทคโนโลยี องค์ความรู้ ความเชี่ยวชาญต่างๆ ระหว่างกัน และช่วยให้ยกระดับการพัฒนาคุณภาพ การก่อสร้างโครงการ การออกแบบฟังก์ชันและพื้นที่ในอาคาร เต็มเต็มความต้องการของการใช้ชีวิตในแต่ละทำเลได้อย่างยอดเยี่ยม



ในไทยเราอาจไม่ค่อยเห็นผู้พัฒนาอสังหาริมทรัพย์รายใหญ่จับมือร่วมทุนกันเอง แต่ในต่างประเทศ เช่น ญี่ปุ่น มีความร่วมมือระหว่างผู้พัฒนาอสังหาริมทรัพย์เกิดขึ้นเป็นเรื่องปกติ เพราะแต่ละรายต่างก็มีความถนัด ความเชี่ยวชาญในเช็กเมนต์และทำเลแตกต่างกัน โดยเครือ ออริจิ้น พร็อพเพอร์ตี้

มุ่งเน้นพัฒนาและสร้างสรรค์ฟังก์ชันและนวัตกรรมที่ตอบโจทย์การอยู่อาศัยและการพักผ่อนของคนยุคใหม่ อาทิ การพัฒนาคอนโดสำหรับกลุ่ม Pet Lover การพัฒนาห้องแบบ Duo Space เพดานสูง 4.2 เมตร บ้านเดี่ยวที่ใส่ใจ Universal Design

ทางด้านพฤษภาคมเอง เป็นผู้พัฒนาโครงการอสังหาริมทรัพย์รายใหญ่ มีความเชี่ยวชาญในด้านนวัตกรรม การก่อสร้าง และประสบการณ์การพัฒนาโครงการมากมายจึงเชื่อว่าการร่วมมือในครั้งนี้จะสามารถมาช่วยเติมเต็มความถนัดและโอกาสซึ่งกันและกันได้

เราเชื่อมั่นว่าความร่วมมือระหว่างออริจิ้นและพฤษภาคมในครั้งนี้ จะเป็นมิติใหม่ของวงการอสังหาริมทรัพย์ไทยที่บริษัทระดับท็อปของตลาด 2 ราย มารวมพลังกัน พัฒนาทั้งโรงแรม คอนโดมีเนียม และบ้านเดี่ยว ยกกระดับการพักผ่อนและการอยู่อาศัยให้แก่ผู้บริโภค นายพีระพงศ์ กล่าว



ไปให้สุด กับเรื่องสดใหม่ พีที สดใหม่ไปกับคุณ



KJL

ทุน Backlog 500 ลบ. คาดรับรู้รายได้ Q1-Q2 ปี 67

KJL ออเดอร์ทะลัก ทุน Backlog ไว้แล้วกว่า 500 ลบ. จากงาน “KJL Network Authorized Dealer” คาดทยอยรับรู้รายได้ Q1-Q2 ปี 67 พร้อมขยายฐานลูกค้าร้านไฟฟ้าและ 800 ร้าน โตเท่าตัว เพิ่มเครื่องจ่ายช่างไฟฟ้า-ผู้รับเหมา-วิศวกร 5,000 คน ซึ่งสอดคล้องกับกำลังการผลิตที่เพิ่มขึ้นจาก 20 ล้านชิ้น เป็น 30 ล้านชิ้นต่อปี เพื่อรองรับความต้องการของตลาด

นายเกษมสันต์ สุจิวิโรดม ประธานเจ้าหน้าที่บริหาร บริษัท กิจเจริญ เอ็นจิเนียริ่ง อิเล็กทริก จำกัด (มหาชน) หรือ KJL เปิดเผยว่า บริษัทฯ มียอดคำสั่งซื้อสินค้าในการจัดงาน “KJL Network Authorized Dealer” เข้ามาเป็นจำนวนมาก ส่งผลให้งานในมือ (Backlog) มีมากกว่า 500 ล้านบาท โดยจะสามารถทยอยส่งมอบสินค้า และรับรู้รายได้ภายใน 3 - 6 เดือน หรือภายในไตรมาสที่ 1 และ 2 ของปี 2567



โดยแบ่งเป็น ตู้ไฟสวิตช์บอร์ด รางเดินสายไฟ และงานโลหะแผ่นแปรรูปสิ่งผลิตพิเศษ เป็นต้น รวมถึงบริษัทฯ ได้ขยายฐานลูกค้าที่เป็นร้านอุปกรณ์ไฟฟ้าทั่วประเทศและ 800 ร้านค้า เพิ่มขึ้นเท่าตัว หรือ 100% จากเดิมที่มีฐานลูกค้าร้านอุปกรณ์ไฟฟ้าอยู่ที่ 400 ร้านค้า รวมถึงบริษัทฯ ได้ขยายเครื่องจ่ายช่างไฟฟ้า ผู้รับเหมา และ วิศวกรทั่วประเทศอีกกว่า 5,000 คน ซึ่งจะช่วยหนุนความต้องการในการใช้สินค้าของบริษัทฯ เพิ่มขึ้น สอดคล้องกับกำลังการผลิตที่เพิ่มขึ้นจาก 20 ล้านชิ้น เป็น 30 ล้านชิ้นต่อปี เพื่อรองรับความต้องการของตลาด

“เราประสบความสำเร็จอย่างมากในการจัดงานกับลูกค้า และตัวแทนจำหน่าย โดยในงานมียอดคำสั่งซื้อสินค้าตามเป้าหมายที่ไว้วางไว้ รวมถึงการเดินทางขยายฐานลูกค้า และตัวแทนจำหน่าย รวมถึงบุคลากรด้านไฟฟ้าได้เป็นจำนวนมากครอบคลุมทุกพื้นที่ทั่วประเทศ ส่งผลให้ความต้องการใช้อุปกรณ์ไฟฟ้าในอนาคตของเรามีโอกาสปรับตัวเพิ่มสูงขึ้นในอนาคตอีกด้วย

JR

ปีกรงรายได้ปี 67 เติบโต 10-15%

ลุยรับงานใหม่ เน้นกลุ่มปิโตรฯ โฆมาร์จีน



JR เปิดแผนปี 67 วางเป้ารายได้โต 10-15% เทียบปีที่ผ่านมา บิ๊กบอส “สุรเดช อุทัยรัตน์” แยมจ่อคว้งงานใหม่ เพียบ หุ่น Backlog แทะ 1 หมื่นล้านบาท ทขอรับรัฐรายได้ใน 3-5 ปีข้างหน้า หุ่นธุรกิจเติบโตอย่างมีเสถียรภาพ พร้อมลุยรับงานในกลุ่ม ปิโตรเคมี ซึ่งความได้เปรียบ ประสิทธิภาพ เหนือกว่าคู่แข่ง มาร์จีนสูง

นายสุรเดช อุทัยรัตน์ รองประธานเจ้าหน้าที่บริหาร บริษัท เจ.อาร์.ดับเบิลยู. ยูทิลิตี้ จำกัด (มหาชน) (JR) เปิดเผยว่า แผนการดำเนินงานในปี 2567 บริษัทฯ ตั้งเป้ารายได้เติบโต 10-15% เทียบปีที่ผ่านมา โดยปัจจุบันมีงานในมือรอรับรัฐรายได้ (Backlog) จำนวน 9,963 ล้านบาท และอยู่ระหว่างยื่นประมูลโครงการใหม่ต่อเนื่อง ซึ่งคาดว่าจะในปีนี้ Backlog จะกลับมาแตะที่

ระดับ 10,000 ล้านบาท ทขอรับรัฐรายได้ในช่วง 3-5 ปีข้างหน้า ผลักดันผลการดำเนินงานเติบโตอย่างแข็งแกร่งและมีเสถียรภาพ สร้างผลตอบแทนที่ดีให้กับผู้ถือหุ้น

“มั่นใจว่าทิศทางธุรกิจในปีนี้จะเติบโตอย่างแข็งแกร่ง โดยคาดว่าจะมีงานก่อสร้างโปรเจกต์ต่างๆ จะกลับมาเดินหน้าตามปกติ อีกทั้งเรายังมีโอกาสได้งานใหม่เข้ามาอย่างต่อเนื่อง และที่สำคัญเรามีแผนที่จะบุกตลาดในส่วนองงานกลุ่มปิโตรเคมี ที่ทีมงานมีความเชี่ยวชาญ และประสบการณ์มายาวนาน ซึ่งถือเป็นจุดแข็ง และคู่แข่งในตลาดมีน้อย อีกทั้งมาร์จีนยังอยู่ในระดับสูง โดยคาดว่าจะได้รับงานเร็วๆ นี้” นายสุรเดช กล่าว

สำหรับ Backlog ในส่วนของ โครงการเปลี่ยนระบบสายไฟฟ้าอากาศเป็นสายไฟฟ้าใต้ดินตามแนวรถไฟฟ้าสายสีเหลือง และสีชมพู เฟส 2 มูลค่าเกือบ 7,000 ล้านบาท จะทขอรับรัฐรายได้ในช่วง 3 ปีข้างหน้า และงานก่อสร้างซบเสตชั้นไฟฟ้าให้กับการไฟฟ้าฝ่ายผลิตแห่งประเทศไทย (กฟผ.) จำนวนกว่า 500 ล้านบาท ซึ่งจะเริ่มก่อสร้างได้ภายหลังวันที่ 21 มกราคม 2567

รองประธานเจ้าหน้าที่บริหาร JR กล่าวอีกว่า จากกรณีที่มีการปรับค่าแรง 2-16 บาท ซึ่งมีผลตั้งแต่วันที่ 1 มกราคม 2567 ที่ผ่านมา ไม่มีผลกระทบต่อธุรกิจ เนื่องจากปัจจุบันพนักงานของบริษัทฯ เป็นผู้ที่มิถักกะและความชำนาญ ทำให้มีอัตราค่าแรงเกินเกณฑ์ของรัฐบาลไปค่อนข้างมากอยู่แล้ว

DTCENT

ปี 67 ทุ่มงบลงทุน 400 ล.บ.

รุกตลาด GPS Tracking - IoT Solutions ทั้งในประเทศไทย-ตปท.



ขยายธุรกิจ GPS Tracking และงาน IoT Solutions ทั้งการเปิดศูนย์ DTC SHOP เพิ่ม การรับงานจากโครงการของภาครัฐ การพัฒนาระบบ AI ให้มีความทันสมัย ตอบโจทย์ความต้องการของลูกค้า พร้อมทั้งมีแผนที่จะนำโมเดล GPS Tracking และงาน IoT Solutions ไปในกลุ่มประเทศ CLMV และมีแผนที่จะเพิ่มโอกาสทางธุรกิจที่เกี่ยวข้องกับธุรกิจหลัก ในรูปแบบ M&A กับบริษัทฯ ที่มีผลประกอบการที่ดี คาดว่า จะเห็นความชัดเจนภายในปีนี้ จึงมั่นใจว่า ปัจจัยเหล่านี้ จะสนับสนุนให้ผลงานของ DTCENT เติบโตได้อย่างแข็งแกร่ง” นายทศพล กล่าว

ขณะที่ ความร่วมมือกับพันธมิตรทางธุรกิจ กับ บริษัท ยานาคิ เอ็นเนอร์จี้ ซิสเต็ม คอร์ปอเรชั่น (YES) ขณะนี้ อยู่ในระหว่างการขอ Certificate IATF 16949 ระบบมาตรฐานการจัดการติดตั้งอุปกรณ์สำหรับผู้ผลิตรถยนต์ คาดว่า จะแล้วเสร็จภายในต้นปีนี้ และจะสามารถเริ่มงาน OEM สำหรับอุปกรณ์ GPS Tracking และ Telematics ได้ในปีหน้า ส่วนบริษัท บัญรอด ชีพพลายเซน จำกัด (BRS) ขณะนี้ เริ่มมีการติดตั้งอุปกรณ์ GPS Tracking ให้กับรถขนส่งสินค้า ในกลุ่มของ บริษัท บัญรอดฯ และมีความร่วมมือในการทำงานโครงการของหน่วยงานราชการ สำหรับแนวโน้มการดำเนินธุรกิจในปี 2567 คาดว่า ยังมีทิศทางที่ดีต่อเนื่อง โดยได้รับปัจจัยหนุนจากภาคธุรกิจขนส่งสินค้า การเดินทาง การท่องเที่ยว เริ่มกลับเข้าสู่ภาวะตามปกติแล้ว

DTCENT วางแผนปี 67 เตรียมทุ่มงบลงทุนกว่า 400 ล้านบาท รุกขยายธุรกิจ GPS Tracking - IoT Solutions ทั้งในประเทศไทยและต่างประเทศ พากันเปิดตัว “ทศพล คุณะเพิ่มศิริ” ลุยเปิดศูนย์บริการ และขายสินค้า GPS Tracking (DTC SHOP) เพิ่มอีก 20 แห่ง เข้าถึงกลุ่มลูกค้ารายย่อย รถยนต์ และรถจักรยานยนต์ EV มั่นใจรายได้ปีนี้อัต 10-15% จากปีก่อน

นายทศพล คุณะเพิ่มศิริ ประธานเจ้าหน้าที่บริหารและกรรมการผู้จัดการใหญ่ บริษัท ดี.ที.ซี. เอ็นเตอร์ไพรส์ จำกัด (มหาชน) (DTCENT) ผู้นำในการให้บริการระบบ GPS Tracking อันดับ 1 ในประเทศไทย (อ้างอิงจากข้อมูลกรมการขนส่งทางบกในเดือนมกราคม 2565) เปิดเผยว่า แผนการดำเนินธุรกิจในปี 2567 บริษัทฯ ตั้งเป้าหมายรายได้เติบโต 10-15% เมื่อเทียบกับปีก่อน จาก GPS Tracking ที่ขยายไปยังกลุ่มลูกค้าอื่นๆ เพิ่มเติม เช่น กลุ่มลูกค้า

รายย่อย กลุ่มรถยนต์ไฟฟ้าและรถจักรยานยนต์ไฟฟ้า จากการเปิดศูนย์บริการและขายสินค้า DTC SHOP โดยตั้งเป้าหมายเปิดให้บริการเพิ่มอีก 20 แห่งภายในปีนี้ จากเดิมที่เปิดให้บริการแล้ว 9 แห่ง

ในส่วนองงานด้าน IoT Solutions และระบบ AI บริษัทฯ วางแผนทำโครงการ Smart City Solution, Smart AI Solution ให้กับลูกค้าทั้งภาครัฐและเอกชนที่มีความสนใจ ปัจจุบันได้รับงานโครงการระบบ AI เพื่อบริหารจัดการเครื่องสูบน้ำ ของสำนักงานระบายน้ำ กรุงเทพมหานคร สำหรับระบบ BAMS (Business Activity Management System) เปิดให้บริการบนเว็บไซต์และแอปพลิเคชันบนสมาร์ตโฟนเรียบร้อยแล้ว มีจำนวนลูกค้าที่ใช้บริการ 45 บริษัท

“ในปี 2567 บริษัทฯ ตั้งงบลงทุนไว้ประมาณ 400 ล้านบาท เพื่อรองรับการ



ORN

เลี้ยงจับมือพันธมิตร

พัฒนาโรงเรียนนานาชาติ Mill Hill School หลักสูตรจากประเทศอังกฤษ แห่งแรกในเชียงใหม่

ORN เร่งเดินหน้าแตกไลน์ธุรกิจ เลี้ยงจับมือพันธมิตร Mill Hill School โรงเรียนชื่อดังจากประเทศอังกฤษ และระดับนานาชาติมานานกว่า 200 ปี เตรียมต่อยอดธุรกิจ พัฒนาโรงเรียนนานาชาติหลักสูตรมาตรฐานสากล จากประเทศอังกฤษ แห่งแรกในเชียงใหม่ รองรับศิษย์ไทยและต่างชาติเพิ่มสูง สร้างการเติบโตทางธุรกิจต่อเนื่อง

นายอรรถเดช อุดมศิริรังรองประธานเจ้าหน้าที่บริหาร บริษัท อรสิรินโฮลดิ้ง จำกัด (มหาชน) เปิดเผยว่า บริษัทอยู่ระหว่างการเจรจากับโรงเรียน Mill Hill School โรงเรียนที่มีชื่อเสียงทั้งในประเทศอังกฤษและระดับนานาชาติมานานกว่า 200 ปี เป็นโรงเรียนที่มีมาตรฐานระดับสากล ถือเป็นแม่แบบของระบบการศึกษาของโลก

โดยบริษัทฯ มองเห็นถึงศักยภาพและโอกาสในการขยายธุรกิจ เพื่อรองรับความต้องการของชาวไทยและชาวต่างชาติที่เข้ามาอยู่อาศัยในเชียงใหม่เพิ่มมากขึ้น ตามการขยายตัวของสภาพเศรษฐกิจเมืองเชียงใหม่ อีกทั้งเป็นส่วนหนึ่งในการสร้างคุณภาพชีวิตที่ดี ยกระดับมาตรฐานการศึกษาในระดับสากลสู่ภาคเหนือ ช่วยเสริมศักยภาพและโอกาสทางธุรกิจ ขยายฐานการสร้างรายได้ให้เพิ่มขึ้น

โดยการเจรจาได้ดำเนินการมาตั้งแต่ช่วงเดือนตุลาคมปี 2566 คาดว่าจะสามารถเซ็นสัญญาข้อตกลงความร่วมมือได้ภายในเดือนมกราคมปี 2567 ซึ่งในลำดับต่อไปจะเริ่มดำเนินการก่อสร้างอาคารเรียน บนที่ดินของอรสิรินในจังหวัดเชียงใหม่ ที่บริษัทลงทุนซื้อที่ดินไว้เรียบร้อยแล้วพร้อมสำหรับการพัฒนาและเปิดให้บริการได้ ภายในปี 2568

นอกจากนี้ บริษัทฯ ยังคงมองหาโอกาสใหม่ ๆ ในการลงทุนธุรกิจที่มีศักยภาพและพร้อมขยายธุรกิจเพื่อเสริมความมั่นคงให้กับบริษัทอย่างต่อเนื่อง

สำหรับ โรงเรียน Mill Hill School ก่อตั้งในปี 1807 ตั้งอยู่ทางตอนเหนือของกรุงลอนดอน บนพื้นที่ที่มีประวัติศาสตร์อันยาวนานของประเทศอังกฤษ โดยเป็นโรงเรียนที่มีชื่อเสียงทั้งในประเทศและระดับนานาชาติมานานกว่า 200 ปี มีความโดดเด่นด้านวิชาการ มีการเรียนการสอนที่มีคุณภาพ

อีกทั้งยังมุ่งเน้นเรื่องกีฬา ดนตรี และศิลปะ รวมถึง มีอุปกรณ์อำนวยความสะดวกทั้งในด้านการเรียน การสอน ที่ทันสมัยอย่างครบครัน



Mill Hill School



PRM

จดทะเบียนเล็กลงทุน TOP-NTL Shipping Trust ในประเทศสิงคโปร์



PRIMA MARINE
PUBLIC COMPANY LIMITED

นายพร้อมพงษ์ ชัยศรีสวัสดิ์สูง ประธานเจ้าหน้าที่บริหารบริษัท พริมา มารีน จำกัด (มหาชน) ("บริษัท") ขอเรียนให้ทราบว่า บริษัทได้ดำเนินการจดทะเบียนยกเล็กลงทุน TOP-NTL Shipping Trust ("TST") ซึ่งประกอบธุรกิจกองทุนเพื่อการขนส่งในและระหว่างประเทศจดทะเบียน ณ ประเทศสิงคโปร์ TST ถือเป็นบริษัทย่อยที่บริษัทถือหุ้นทางตรงและทางอ้อมในสัดส่วนร้อยละ 100 โดย TST ได้รับการอนุมัติให้จดทะเบียนยกเล็กลงทุนตามคำสั่งของ The Monetary Authority of Singapore (ธนาคารกลางของประเทศสิงคโปร์) มีผลนับตั้งแต่วันที่ 19 มกราคม 2567

ทั้งนี้ การเลิกบริษัทย่อยดังกล่าว ไม่ส่งผลกระทบต่อผลการดำเนินงานของบริษัท เนื่องจากปัจจุบัน TST ไม่ได้มีการประกอบธุรกิจและดำเนินกิจการแต่อย่างใด โดยบริษัทจะดำเนินการให้มีการชำระบัญชีตามขั้นตอนตามกฎหมายของประเทศสิงคโปร์ต่อไป

J

เปิดจองซื้อหุ้นเพิ่มทุน 24-30 ม.ค.นี้ ลุยขยายธุรกิจพัฒนาศูนย์การค้าชุมชน

“เจเอเอส แอสเซท (J)” เดินหน้าแผนเพิ่มทุน 720,232,245 หุ้น จัดสรรผู้ถือหุ้นเดิม 480,154,830 หุ้น กำหนดราคาเสนอขายให้กับผู้ถือหุ้นเดิม ตามสัดส่วนการถือหุ้น (RO) ในอัตราส่วน 2.5 หุ้นเดิม ต่อ 1 หุ้นสามัญเพิ่มทุน ในราคาหุ้นละ 2.20 บาท กำหนดวันจองซื้อและชำระเงินค่าหุ้นในวันที่ 24-30 ม.ค. 2567 พร้อมลุยขยายธุรกิจพัฒนาศูนย์การค้าชุมชนเต็มสูบ

นายสุพจน์ สิริกุลภัสสร ประธานเจ้าหน้าที่บริหาร บริษัท เจเอเอส แอสเซท จำกัด (มหาชน) หรือ J เปิดเผยว่า หลังจากการประชุมวิสามัญผู้ถือหุ้น ครั้งที่ 1/2566 มีมติอนุมัติเพิ่มทุนจำนวน 720,232,245 หุ้น มูลค่าที่ตราไว้ (Par) 1 บาทต่อหุ้น จัดสรรให้กับผู้ถือหุ้นสามัญ ในจำนวนหุ้นที่จัดสรร 480,154,830 หุ้น อัตราส่วน (หุ้นเดิม : หุ้นใหม่) 2.50 หุ้นสามัญเดิม ต่อ 1.00 หุ้นสามัญเพิ่มทุน ในราคาเสนอขายหุ้นละ 2.20 บาท โดยผู้ถือหุ้น J ที่มีคุณสมบัติที่จะใช้สิทธิจองซื้อหุ้นสามัญเพิ่มทุน สามารถชำระเงินค่าหุ้นได้ตั้งแต่วันที่ 24-30 มกราคม 2567

นอกจากนี้ มีมติเกี่ยวกับราคาใช้สิทธิแปลงสภาพของใบสำคัญแสดงสิทธิชุดที่ 4 หรือ J-W4 ในราคาหุ้นละ 3.10 บาท โดย J-W 4 ดังกล่าว จะจัดสรรให้แก่ผู้ถือหุ้นเดิมที่จองซื้อหุ้นเพิ่มทุน โดยจัดสรรในอัตรา 2.00 หุ้นเพิ่มทุน ต่อ 1.00 ใบสำคัญแสดงสิทธิ อายุ 2 ปี 6 เดือน

สำหรับเงินที่ได้จากการเพิ่มทุนครั้งนี้ เพื่อรองรับการขยายธุรกิจในอนาคต โดยจะนำไปใช้คืนเงินกู้บริษัทแม่ (JMART) ตลอดจนช่วยเพิ่มศักยภาพการขยายการลงทุน ใช้รองรับแผนขยายโครงการพัฒนา

ศูนย์การค้าชุมชน (คอมมูนิตี้มอลล์) ซึ่งเป็นธุรกิจที่สร้างกระแสเงินสดและกำไรที่ดีต่อเนื่องให้แก่บริษัท

ทั้งนี้ ปัจจุบันบริษัทฯ ประกอบธุรกิจ 4 กลุ่มหลัก ประกอบด้วย ธุรกิจบริหารจัดการพื้นที่เช่ามือถือและสินค้าเทคโนโลยี ภายใต้ชื่อ IT Junction , ธุรกิจพัฒนาศูนย์การค้าชุมชน (Community Mall) , ธุรกิจดูแลผู้สูงอายุแบบครบวงจร (Senera Senior Wellness) และให้บริการด้านอสังหาริมทรัพย์ ออกแบบ และตกแต่งแบบครบวงจร (J Construction)

โดยบริษัทฯ มีโครงการศูนย์การค้าชุมชนที่ประสบความสำเร็จตลอดช่วง 7 ปีที่ผ่านมา มีจำนวน 6 โครงการ ได้แก่ The Jas อังหิน , The Jas รามอินทรา , JAS URBAN ศรีนครินทร์ , JAS Village งามตะขอมุรี , JAS Green Village Kubon , JAS Green Village บางบัวทอง

และที่เตรียมเปิดในปีนี้อีก 3 โครงการ ได้แก่ JAS Green Village รามคำแหง, JAS Green Village iverse และ JAS Green Village วอนแก่น โดยเป็นโครงการที่มีพื้นที่เช่าแล้ว และอยู่ระหว่างการดำเนินการก่อสร้างโครงการ ซึ่งจะเป็นพื้นที่เช่าที่จะสร้างรายได้ในอนาคต รวมถึง ธุรกิจใหม่ที่เป็นเมกะเทรนด์ด้านสุขภาพปัจจุบัน เปิดให้บริการแล้ว 2 แห่ง ที่ JAS Green Village Kubon และ JAS Green Village บางบัวทอง

นายสุพจน์ สิริกุลภัสสร กล่าวถึงท้ายอีกว่า เราเชื่อว่าผู้ถือหุ้นของบริษัทจะใช้สิทธิซื้อหุ้นเพิ่มทุน RO เพื่อสนับสนุนการเติบโตของบริษัทฯ ตามเป้าหมายที่วางไว้ นำมา

ซึ่งโอกาสในการสร้างกระแสเงินสดที่มั่นคง และการเติบโตอย่างแข็งแกร่งในอนาคต มุ่งสู่การเป็นผู้นำด้านการบริหารจัดการพื้นที่เช่าและธุรกิจอสังหาริมทรัพย์เพื่อชุมชนที่น่าอยู่ยิ่งขึ้น

ทั้งนี้ บริษัท เจเอเอส แอสเซท จำกัด (มหาชน) หรือ J กำหนดระยะเวลาจองซื้อหุ้นสามัญเพิ่มทุนควบคู่กับใบสำคัญแสดงสิทธิ ระหว่างวันที่ 24 - 30 มกราคม 2567 โดยมีรายละเอียดดังนี้

วิธีที่ 1 จองซื้อหุ้นสามัญเพิ่มทุนควบคู่กับใบสำคัญแสดงสิทธิผ่านตัวแทนการรับจองซื้อหุ้น (Hard Copy) เวลา 08.30 - 17.00 น. ของวันที่ 24 - 26 และ 29 - 30 มกราคม 2567 (รวมทั้งสิ้น 5 วันทำการ) ผ่านช่องทางบริษัทหลักทรัพย์ เอเชีย พลัส จำกัด ติดต่อ : คุณวริศรา ทองย่อย 02 680 1333 หรือ คุณสินีญา นวลแจ่ม 02 680 1327

วิธีที่ 2 สามารถจองซื้อหุ้นสามัญเพิ่มทุนผ่านระบบ Electronic Rights Offering (E-RO) ได้ที่เว็บไซต์ : www.asiaplus.co.th (เฉพาะบุคคลธรรมดาสัญชาติไทย) เวลา 08.30 น. ของวันที่ 24 มกราคม 2567 ถึงเวลา 15.00 น. ของวันที่ 30 มกราคม 2567 (รวมทั้งสิ้น 7 วัน)



**Jas
asset**
PROPERTY DEVELOPMENT



นอร์ทอีส รับเบอร์

เป็นผู้ผลิตยางพารา **คุณภาพดีระดับโลก**
ซื่อสัตย์ยุติธรรมต่อลูกค้า ใช้พลังงานสะอาด
เป็นมิตรต่อชุมชนและสิ่งแวดล้อม
พัฒนารุรกิจไปสู่ อุตสาหกรรมปลายน้ำ

ผลิตภัณฑ์ของเรา



ยางแผ่นรมควัน



ยางแท่ง STR



ยางผสม

ชูวิทย์ จึงธนสมบูรณ์

ประธานเจ้าหน้าที่บริหาร

ยูโอบี ประเทศไทย

ร่วมกับ สิงคโปร์ แอร์ไลน์ส

เปิดตัว บัตรเครดิตยูโอบี คริสฟลายเวอร์ บัตรเครดิตเพื่อนักเดินทาง พร้อมรับไมล์สะสมจากการใช้จ่าย

ธนาคารยูโอบี ประเทศไทย และสิงคโปร์ แอร์ไลน์ส เปิดตัวบัตรเครดิตยูโอบี คริส ฟลายเวอร์ เวิลด์ และ เวิลด์ อีลิต บัตรเครดิตโคแบรินด์ใหม่เป็นการขยายความร่วมมือของกลุ่มธนาคารยูโอบี กับ สิงคโปร์ แอร์ไลน์ส ต่อดวงความสำเร็จจากบัตรเครดิตและเดบิต คริสฟลายเวอร์ ของยูโอบีในสิงคโปร์

ความร่วมมือครั้งนี้ถือเป็นเครื่องพิสูจน์ถึงความมุ่งมั่นร่วมกันของธนาคารยูโอบี และ สิงคโปร์ แอร์ไลน์ส ในการมอบสิทธิประโยชน์ให้กับลูกค้าทั่วทั้งภูมิภาคอาเซียน ด้วยสิทธิประโยชน์ด้านการเดินทางและไลฟ์สไตล์ที่จัดแน่น ผู้ถือบัตรเครดิตยูโอบี คริส ฟลายเวอร์ ทั้ง 2 ประเภทสามารถแปลงค่าใช้จ่ายเป็นไมล์ได้โดยตรงกับสายการบิน พร้อมเพลิดเพลินกับสิทธิประโยชน์มากมาย

นายธีรวัฒน์ ตรีรัตนดิลากุล กรรมการผู้จัดการ Head of Card Payment and Unsecured Products ธนาคารยูโอบี ประเทศไทย กล่าวว่า “เราเห็นถึงยอดการใช้จ่ายที่เกี่ยวข้องกับการเดินทางเพิ่มขึ้นอย่างมากในปี 2566 ซึ่งเพิ่มขึ้นร้อยละ 51 จากปี 2565 ธนาคารยูโอบีมีการนำข้อมูลการใช้จ่ายของลูกคามาวิเคราะห์เพื่อพัฒนาผลิตภัณฑ์ทางการเงินและสิทธิประโยชน์ใหม่ๆ ให้ตรงตามความต้องการที่เปลี่ยนไปของลูกค้า เรามีความยินดีที่จะขยายความร่วมมือด้านสายการบินกับหนึ่งในแบรนด์สายการบินที่ดีที่สุดในโลก บัตรเครดิตยูโอบี คริสฟลายเวอร์ ถือเป็นหัวใจพิสูจน์ถึงความมุ่งมั่นของธนาคารในการนำเสนอผลิตภัณฑ์และบริการที่เป็นเลิศแก่ลูกค้า และการทำงานร่วมกับพันธมิตรที่มีวิสัยทัศน์เดียวกัน จะทำให้เราสามารถเติมเต็มความต้องการด้านไลฟ์สไตล์ของลูกค้าในภูมิภาคได้”



นายโรัน ปิว รองประธานฝ่าย Loyalty Marketing สิงคโปร์ แอร์ไลน์ส กล่าวว่า “ด้วยเครือข่ายชั้นนำในเอเชียและในไทยของธนาคารยูโอบี เรามีความยินดีที่ได้ทำงานอย่างใกล้ชิดกับยูโอบีเพื่อดูแลและยกระดับสิทธิประโยชน์ให้แก่ผู้ถือบัตรชาวไทย ด้วยบัตรเครดิตยูโอบี คริสฟลายเวอร์ เวิลด์ และ เวิลด์ อีลิตใหม่นี้ เรายังคงยืนยันคำมั่นสัญญาของแบรนด์คริสฟลายเวอร์ ที่จะมอบคุณค่าที่ขอดีเยี่ยมและทำให้การเดินทางสะดวกสบาย เพลิดเพลิน และคุ้มค่ายิ่งขึ้นสำหรับสมาชิกของเรา”

เพลิดเพลินกับสิทธิประโยชน์ด้านการเดินทางที่มากขึ้นในกลุ่มบริษัทสิงคโปร์แอร์ไลน์ส นอกจากนี้สมาชิกบัตรเครดิตยูโอบี คริสฟลายเวอร์ เวิลด์ อีลิต จะได้รับ 1 ไมล์คริสฟลายเวอร์จากทุก 12.50 บาท ที่ใช้จ่ายในรายการที่เกี่ยวข้องในกลุ่มบริษัทสิงคโปร์แอร์ไลน์ส และทุกๆ 20 บาท ใช้จ่ายในหมวดอื่นๆ[1] สมาชิกยังจะได้รับไมล์คริสฟลายเวอร์จำนวน 20,000 ไมล์ เป็นโบนัสต้อนรับเมื่อใช้จ่ายครบ 50,000 บาท ภายใน 60 วัน นับจากวันที่บัตรเครดิตได้รับการอนุมัติ นอกจากนี้ สมาชิกจะได้รับสิทธิประโยชน์ด้านการท่องเที่ยว ได้แก่ บริการรถลีมูซีนรับส่งสนามบินทั่วโลก 3 ครั้ง และบริการห้องรับรองในสนามบินนานาชาติ Dragon Pass Lounges ทั่วโลก สูงสุด 6 ครั้งต่อปีโดยไม่มีค่าใช้จ่าย

ผู้ถือบัตรเครดิตยูโอบี คริสฟลายเวอร์ เวิลด์ จะได้รับ 1 ไมล์คริสฟลายเวอร์จากทุก 15 บาท ที่ใช้จ่ายในรายการที่เกี่ยวข้องในกลุ่มบริษัท สิงคโปร์แอร์ไลน์ส และทุกๆ 20 บาท ใช้จ่ายในหมวดอื่นๆ[2] สมาชิกยังจะได้รับไมล์คริสฟลายเวอร์จำนวน 5,000 ไมล์ เป็นโบนัสต้อนรับเมื่อใช้จ่ายครบ 20,000 บาท ภายใน 60 วัน นับจากวันที่บัตรเครดิตได้รับการอนุมัติ นอกจากนี้ สมาชิกจะได้รับสิทธิประโยชน์ด้านการท่องเที่ยว ได้แก่ บริการลีมูซีนรับหรือส่ง ณ สนามบินสุวรรณภูมิ เมื่อสำรองบัตรโดยสาร ผ่าน Flying Orange และและบริการห้องรับรอง Miracle Lounge ที่สนามบินสุวรรณภูมิสูงสุด 2 ครั้ง เมื่อมียอดใช้จ่ายครบ 100,000 บาทต่อไตรมาส

นอกจากการได้รับไมล์คริสฟลายเวอร์ที่เร็วขึ้นแล้ว ผู้ถือบัตรยังจะได้รับสิทธิพิเศษเมื่อบินกับสิงคโปร์ แอร์ไลน์สและสคูต อากิ การอัปเดตสถานะสมาชิกภาพคริสฟลายเวอร์ที่เร็วขึ้น เมื่อลูกค้าใช้จ่ายในกลุ่มบริษัทสิงคโปร์แอร์ไลน์ส รวมถึงสิทธิประโยชน์การเดินทางของสคูต เช่น การเช็คอินและการขึ้นเครื่องก่อน ได้รับน้ำหนักสัมภาระเพิ่มขึ้น และการเลือกที่นั่งโดยไม่มีค่าใช้จ่าย

โดยส่วนหนึ่งจากการเฉลิมฉลองการเปิดตัวผู้ถือบัตรใหม่ที่ได้รับการอนุมัติภายในวันที่ 31 มีนาคม 2567 ยังสามารถลุ้นรับบัตรโดยสารชั้นธุรกิจของสิงคโปร์แอร์ไลน์สไปยังลอนดอนหรือเมลเบิร์น[3] เมื่อใช้จ่ายด้วยบัตรเครดิตยูโอบี คริสฟลายเวอร์



UOBAM

เสนอขาย IPO กองทุนเปิด ยูโอบี เติบโต พันธบัตรรัฐ 6 เดือน 8 (UGOV6M8) เน้นลงทุนในพันธบัตรภาครัฐ IPO 22 - 26 มกราคม 2567

บริษัทหลักทรัพย์จัดการกองทุนรวม ยูโอบี (ประเทศไทย) จำกัด หรือ บลจ.ยูโอบี ได้เสนอขายหน่วยลงทุนครั้งแรก (IPO) กองทุนเปิด ยูโอบี เติบโต พันธบัตรรัฐ 6 เดือน 8 (UGOV6M8) อายุประมาณ 6 เดือน ประมาณการผลตอบแทน 2.05% ต่อปี (ข้อมูลจากอัตราผลตอบแทนที่เสนอโดยผู้ออกตราสาร หรือจากผู้ขาย ณ วันที่ 15 มกราคม 2567 ขนาดโครงการ 5,000 ล้านบาท โดยเสนอขายในราคา 10 บาทต่อหน่วย และไม่มีกำหนดขอลงทุนขั้นต่ำ





กองทุน UGOV6M8 มีความเสี่ยงระดับ 3 จะลงทุนในพันธบัตรหรือตราสารหนี้ที่รัฐบาล กระทรวงการคลัง หรือธนาคารแห่งประเทศไทย เป็นผู้ออก ผู้รับรอง ผู้รับอาวัล หรือผู้ค้ำประกันรวมกันไม่น้อยกว่าร้อยละ 80 ของมูลค่าที่ทรัพย์สินสุทธิ สำหรับเงินลงทุนส่วนที่เหลือ จะลงทุนในตราสารหนี้และ/หรือเงินฝากของสถาบันการเงินหรือธนาคารที่มีกฎหมายเฉพาะจัดตั้งขึ้น รวมทั้งอาจลงทุนในหรือมีไว้ซึ่ง หลักทรัพย์หรือทรัพย์สินอื่นหรือการหาผลกำไรโดยวิธีอื่นตามที่สำนักงานคณะกรรมการ ก.ล.ต. กำหนดหรือเห็นชอบให้กองทุนลงทุนได้ เน้นลงทุนในตราสารหนี้ที่มีอันดับความน่าเชื่อถืออยู่ในอันดับที่สามารถลงทุนได้ (Investment Grade) อย่างไรก็ตาม กองทุนอาจมีไว้ซึ่งตราสารหนี้ที่มีอันดับความน่าเชื่อถือต่ำกว่าที่สามารถลงทุนได้ (Non - Investment grade) ได้เฉพาะกรณีที่ตราสารหนี้นั้นได้รับการจัดอันดับความน่าเชื่อถือที่สามารถลงทุนได้ (Investment grade) ขณะที่กองทุนลงทุนเท่านั้น ทั้งนี้ กองทุนจะไม่ลงทุนในตราสารที่มีลักษณะของสัญญาซื้อขายล่วงหน้าแฝง (Structured Notes) โดย กองทุน buy & hold

กองทุน UGOV6M8 ไม่มีค่าธรรมเนียมการขายหรือรับซื้อคืนหน่วยลงทุน กองทุนนี้จะรับซื้อคืนอัตโนมัติไปซื้อหน่วยลงทุนของกองทุนรวมตลาดเงิน คือ กองทุนเปิด ยูโอบี ชอร์ เดลี ชนิดเพื่อผู้ลงทุนทั่วไป (UOBSD) และ/หรือกองทุนอื่นใดที่บริษัทจัดการเปิดให้บริการ สลับเปลี่ยนหน่วยลงทุน ซึ่งเป็นกองทุนรวมภายใต้การจัดการของบริษัทยูโอบี แล้วแต่กรณี ทั้งนี้ ให้เป็นไปตามคำแนะนำของผู้สนับสนุนการขายหรือรับซื้อคืน ซึ่งจะต้องอยู่ภายใต้กรอบที่บริษัทจัดการกำหนด โดยจำนวนหน่วยลงทุนของกองทุนปลายทางที่ผู้ถือหน่วยลงทุนจะได้รับ คำนวณโดยใช้ราคาขายหน่วยลงทุนของกองทุนปลายทาง ณ วันที่ทำการรับซื้อคืนหน่วยลงทุนโดยอัตโนมัติของกองทุนต้นทาง

UOBAM

เสนอขาย IPO กองทุนเปิด ยูโอบี เติ็ด พันธบัตรรัฐ 6 เดือน 8 (UGOV6M8) เน้นลงทุนในพันธบัตรภาครัฐ IPO 22 - 26 มกราคม 2567



เพิ่มโอกาสรับผลตอบแทน
ในตราสารหนี้คุณภาพดี



UGOV6M8

กองทุนเปิด ยูโอบี เติ็ด พันธบัตรรัฐ 6 เดือน 8

กองทุนนี้มีอายุโครงการประมาณ 6 เดือน ไม่กำหนดเงินลงทุนขั้นต่ำ
และผลตอบแทนไม่ต้องเสียภาษีเงินได้สำหรับบุคคลธรรมดา

เสนอขายครั้งแรกและครั้งเดียว ช่วงวันที่ 22 - 26 มกราคม 2567

สอบถามรายละเอียดเพิ่มเติมและขอรับหนังสือชี้ชวนได้ที่
บลจ. ยูโอบี (ประเทศไทย) โทร 0-2786-2222

ผู้ลงทุนควรทำความเข้าใจลักษณะสินค้า เงื่อนไขผลตอบแทน และความเสี่ยง ก่อนตัดสินใจลงทุน ผู้ลงทุนไม่สามารถขายคืนหน่วยลงทุนนี้
ในช่วงเวลา 6 เดือนได้ ดังนั้น หากมีปัจจัยลบที่ส่งผลกระทบต่อการลงทุนดังกล่าว ผู้ลงทุนอาจสูญเสียเงินลงทุนจำนวนมาก หากไม่สามารถ
ลงทุนให้เป็นไปตามที่กำหนดไว้ เนื่องจากสภาวะตลาดมีการเปลี่ยนแปลงไป ผู้ลงทุนอาจไม่ได้รับผลตอบแทนตามอัตราที่โฆษณาไว้ บริษัท
จัดการจะใช้ดุลยพินิจในการเปลี่ยนแปลงทรัพย์สินที่ลงทุนหรือสัดส่วนการลงทุนได้ต่อเมื่อเป็นการดำเนินการภายใต้สถานการณ์ที่จำเป็นและ
สมควรเพื่อรักษาผลประโยชน์ของผู้ลงทุนเป็นสำคัญ โดยไม่ทำให้ความเสี่ยงของทรัพย์สินที่ลงทุนเปลี่ยนแปลงไปอย่างมีนัยสำคัญ

สแกนเพื่ออ่าน
รายละเอียดกองทุนเพิ่มเติม



UGOV6M8

KTB

เมยกำไรสุทธิปี 66 เพิ่มขึ้น 8.7% ระบุตั้งสำรองในระดับสูง

ผลประกอบการธนาคารกรุงไทยเติบโตตามยุทธศาสตร์ ปี 2566 กำไรสุทธิ จำนวน 36,616 ล้านบาท เพิ่มขึ้นจากปีก่อนหน้า 8.7% สาเหตุจากรายได้การดำเนินงานเพิ่มขึ้น สิ้นเชิงขยายอย่างระมัดระวัง รักษาการตั้งสำรองในระดับสูง รองรับความท้าทายทางเศรษฐกิจ ยืนหยัดดูแลช่วยเหลือลูกค้ากลุ่มเปราะบาง ลดภาระทางการเงิน และแก้ไขปัญหาหนี้อย่างต่อเนื่อง ตามแนวทางแก้หนี้ยั่งยืนของรพท.

นายผยง ศรีวณิช กรรมการผู้จัดการใหญ่ ธนาคารกรุงไทย เปิดเผยว่า เศรษฐกิจไทยปี 2566 ทขวยฟื้นตัวต่อเนื่อง แต่ยังไม่ทั่วถึงในรูปแบบ K-shaped economy โดยภาคการท่องเที่ยวปรับตัวดีขึ้น เป็นเครื่องยนต์หลักในการขับเคลื่อนกิจกรรมทางเศรษฐกิจให้เริ่มกลับมาเป็นปกติมากขึ้น ส่งผลดีต่อการจ้างงานและการบริโภคภาคครัวเรือน อย่างไรก็ตาม ภาคการส่งออกได้รับผลกระทบจากเศรษฐกิจโลกที่เปลี่ยนแปลงไปสู่ภาวะชะลอตัว ส่งผลต่อไปถึงการลงทุนภาคเอกชนให้ขยายตัวต่ำกว่าคาด ขณะที่การลงทุนภาครัฐได้รับผลกระทบจากการเบิกจ่ายที่ต่ำกว่าปกติ เนื่องจากยังอยู่ระหว่างการจัดทำงบประมาณรายจ่ายประจำปี นอกจากนี้ เศรษฐกิจไทยยังเผชิญการเปลี่ยนแปลงเชิงนโยบายสู่ภาวะปกติซึ่งเห็นได้ชัดจากอัตราดอกเบี้ยนโยบายที่ปรับตัวขึ้น ความเสี่ยงจากปัญหาความขัดแย้งด้านภูมิรัฐศาสตร์ และการเปลี่ยนแปลงสภาพภูมิอากาศ ประกอบกับภาคครัวเรือนยังมีภาระหนี้สูงทั้งในและนอกระบบ ผู้ประกอบการรายย่อย รวมถึงกลุ่มเปราะบางและผู้มีรายได้น้อยยังฟื้นตัวได้ช้า ธนาคารจึงดำเนินธุรกิจด้วยความระมัดระวัง บริหารจัดการคุณภาพ

สินทรัพย์อย่างใกล้ชิด โดยรักษาระดับของ Coverage Ratio ในระดับสูง เพื่อรองรับความไม่แน่นอนทางเศรษฐกิจ การฟื้นตัวภายใต้ศักยภาพที่ลดลงและการให้ความสำคัญกับการดูแลช่วยเหลือลูกค้าทุกกลุ่มให้สามารถปรับตัว และแก้ไขปัญหานี้ได้อย่างยั่งยืน

ปี 2566 ธนาคารและบริษัทย่อยมีกำไรสุทธิส่วนที่เป็นของธนาคาร 36,616 ล้านบาท ปรับตัวขึ้นร้อยละ 8.7 ผลจากการดำเนินงานตามยุทธศาสตร์ ที่มุ่งเน้นการนำนวัตกรรมทางการเงินมาสร้างมูลค่าให้กับลูกค้าโดยมีรายได้รวมจากการดำเนินงานขยายตัวร้อยละ 19.2 จากการเติบโตของสินเชื่ออย่างระมัดระวังในกลุ่มที่เป็นไปตามยุทธศาสตร์ของธนาคาร เพื่อรักษาสมดุลด้านความเสี่ยงและผลตอบแทน โดยสินเชื่อในกลุ่มนี้เติบโตขึ้นเล็กน้อย ร้อยละ 1.5 แม้สินเชื่อรวมปรับตัวลดลงร้อยละ 0.6 จากสินเชื่อภาครัฐ และการขยายตัวของรายได้ที่ไม่ใช่ดอกเบี้ยซึ่งเป็นไปตามภาวะตลาด

ธนาคารยังคงให้ความสำคัญกับการลงทุนเกี่ยวกับ IT เพื่อพัฒนาผลิตภัณฑ์และบริการให้ตอบโจทย์ลูกค้าทุกกลุ่มให้ดียิ่งขึ้น ต่อยอดดิจิทัลแบงก์กิ้ง เพื่อรับการเติบโตของอุตสาหกรรม และการเปลี่ยนแปลงของเทคโนโลยีและนวัตกรรมในอนาคต อย่างไรก็ตาม การบริหารจัดการค่าใช้จ่ายในองค์กรรวมที่มีประสิทธิภาพ ส่งผลให้ Cost to Income ratio เท่ากับร้อยละ 41.6 ลดลงจากร้อยละ 43.7 ในปีที่ผ่านมา โดยตั้งสำรองเพิ่มขึ้น เพื่อรักษาระดับของ Coverage ratio ในระดับสูง ที่ ร้อยละ 181.2 รองรับความไม่แน่นอนของเศรษฐกิจ รวมถึงพิจารณาความเสี่ยงในทุกมิติอย่างรอบคอบ โดยหาก

รวมสำรองที่ได้ปรับปรุงระหว่างปี (one-time adjustment) ด้วยแล้ว Coverage ratio ของธนาคารอยู่ที่ประมาณร้อยละ 190 เมื่อเทียบกับ ร้อยละ 179.7 ในปีที่ผ่านมา นอกจากนี้ ในไตรมาส 4 ธนาคารได้ตั้งสำรองในระดับที่เหมาะสมสำหรับลูกค้ารายใหญ่รายหนึ่งและกลุ่มธุรกิจที่เกี่ยวข้องกัน ที่มีแนวโน้มของคุณภาพสินเชื่อที่เสื่อมค่าลงพร้อมติดตามสถานการณ์อย่างใกล้ชิดต่อไป พร้อมบริหารคุณภาพสินทรัพย์อย่างระมัดระวังต่อเนื่อง ทำให้ NPLs Ratio ลดลงอยู่ที่ร้อยละ 3.08

ณ 31 ธันวาคม 2566 ธนาคาร (งบการเงินเฉพาะธนาคาร) มีเงินกองทุนชั้นที่ 1 ร้อยละ 17.64 และมีเงินกองทุนทั้งสิ้น ร้อยละ 20.85 ของสินทรัพย์ต่อน้ำหนักตามความเสี่ยง ซึ่งอยู่ในระดับที่แข็งแกร่งเมื่อเทียบกับเกณฑ์ของ รพท. รวมถึงมีสภาพคล่องในระดับที่เพียงพอโดยรักษาระดับของ Liquidity Coverage ratio (LCR) อย่างต่อเนื่อง สูงกว่าเกณฑ์ที่รพท.กำหนด



Krunghai
กรุงไทย

KTB

เมษกำไรสุทธิปี 66 เพิ่มขึ้น 8.7% ระบุตั้งสำรองในระดับสูง

ผลการดำเนินงานไตรมาส 4 ปี 2566 เทียบกับไตรมาส 4 ปี 2565 ธนาคารและบริษัทย่อยมีกำไรสุทธิส่วนที่เป็นของธนาคารเท่ากับ 6,111 ล้านบาท ลดลงร้อยละ 24.6 ธนาคารมุ่งเน้นการดำเนินงานเพื่อสร้างมูลค่าอย่างยั่งยืนและการให้ความช่วยเหลือลูกค้าอย่างต่อเนื่องในสถานะเศรษฐกิจที่ยังฟื้นตัวไม่ทั่วถึง ธนาคารจึงตั้งสำรองเพิ่มขึ้นเพื่อยังคงรักษา Coverage ratio ในระดับสูงที่ร้อยละ 181.2 ตามหลักความระมัดระวัง รวมถึงการตั้งสำรองในระดับที่เหมาะสมสำหรับลูกค้ารายใหญ่รายหนึ่งและกลุ่มธุรกิจที่เกี่ยวข้องกัน รายได้รวมจากการดำเนินงานขยายตัว ร้อยละ 14.3 ทั้งจากการเติบโตของสินเชื่ออย่างระมัดระวังในกลุ่มที่เป็นไปตามยุทธศาสตร์ของธนาคารเพื่อรักษาสมดุลด้านความเสี่ยงและผลตอบแทน ทั้งนี้ การบริหารจัดการค่าใช้จ่ายในองค์กรรวมอย่างมีประสิทธิภาพ ส่งผลให้ Cost to Income ratio เท่ากับร้อยละ 44.8 ลดลง ร้อยละ 0.5 จากช่วงเดียวกันของปีที่ผ่านมา

เมื่อเปรียบเทียบกับไตรมาส 3/2566 กำไรสุทธิส่วนที่เป็นของธนาคารเท่ากับ 6,111 ล้านบาท ลดลงร้อยละ 40.6 โดยมีการตั้งสำรองเพิ่มขึ้นตามหลักความระมัดระวัง อีกทั้ง ยังคง Coverage ratio ในระดับสูงที่ร้อยละ 181.2 เพื่อรองรับความไม่แน่นอนของเศรษฐกิจ ทั้งนี้ รายได้รวมจากการดำเนินงานขยายตัว ร้อยละ 1.8 พร้อมทั้งมีการบริหารจัดการค่าใช้จ่ายในองค์กรรวมอย่างมีประสิทธิภาพ โดยมี Cost to Income ratio เท่ากับร้อยละ 44.8 สูงขึ้นจากไตรมาสที่ผ่านมาเล็กน้อย

ในปี 2566 ธนาคารมุ่งมั่นพัฒนาผลิตภัณฑ์และบริการทางการเงิน เพื่อตอบโจทย์ลูกค้าในทุกมิติ โดยให้ความสำคัญกับสิ่งแวดล้อม สังคมและธรรมาภิบาล (ESG) นำกรอบเป้าหมายการพัฒนาอย่างยั่งยืน (SDGs) ของสหประชาชาติ มาปรับใช้ในกระบวนการดำเนินงาน เพื่อสร้างความแข็งแกร่งให้องค์กร ก้าวสู่ธนาคารเพื่อความยั่งยืน ทำให้ธนาคารได้รับการประเมินหุ้นยั่งยืน SET ESG Ratings ประจำปี 2566 ในระดับ "AAA" ซึ่งเป็นระดับสูงสุดจากตลาดหลักทรัพย์แห่งประเทศไทย นอกจากนี้ ธนาคารร่วมมือกับพันธมิตรชั้นนำอย่างต่อเนื่อง เพิ่มเติมจากความร่วมมือระหว่าง Infinitas by Krungthai กับ Accenture จัดตั้งบริษัท Arise by Infinitas เพื่อพัฒนา Digital Talents จับเคลื่อนธุรกิจในอนาคต ธนาคารได้ร่วมกับ IBM ตั้งบริษัทร่วมทุน IBM Digital Talent for Business (IBMDT) พัฒนาศักยภาพบุคลากร ยกกระดับโครงสร้างพื้นฐานด้านเทคโนโลยีให้สามารถรองรับธุรกรรมใหม่ๆ ในอนาคตจากการพัฒนาบริการทางการเงินที่ทันสมัย บนช่องทางดิจิทัลอย่างต่อเนื่อง ให้ความสำคัญกับการเข้าถึงบริการทางการเงินอย่างทั่วถึงและครอบคลุม ทั้งในมิติของพื้นที่และระดับชั้นรายได้ ทำให้แพลตฟอร์มของธนาคารมีผู้ใช้งานเพิ่มขึ้นต่อเนื่อง โดยแอปพลิเคชันเป๋าตัง มีผู้ใช้งาน 40 ล้านราย Krungthai NEXT 17.8 ล้านราย และ แอปฯ ฤงเงิน 2 ล้านราย

สำหรับ ปี 2567 ธนาคารกรุงไทยมุ่งขับเคลื่อนองค์กรภายใต้แนวคิด "นวัตกรรมสร้างคุณค่า ตอบโจทย์ลูกค้า สู่ความยั่งยืน"

เช่น การใช้ AI มาประกอบการทำงาน เพื่อสร้างศักยภาพในการแข่งขันของธนาคาร และโอกาสในการเติบโตทางธุรกิจในอนาคต รวมถึงให้ความสำคัญการแก้ปัญหาหนี้ครัวเรือนของประเทศ ให้ความช่วยเหลือลูกค้าแก้ไขปัญหาอย่างต่อเนื่อง ทั้งมาตรการทั่วไป และมาตรการเฉพาะจุด โดยเฉพาะดูแลช่วยเหลือลูกค้ากลุ่มเปราะบาง ที่รายได้อาจยังไม่ฟื้นตัวอย่างต่อเนื่อง ให้สามารถประกอบตัว และรับกับการเปลี่ยนแปลงทางเศรษฐกิจได้ พร้อมให้ความสำคัญการให้สินเชื่ออย่างรับผิดชอบและเป็นธรรม ส่งเสริมการเข้าถึงการเงินในระบบ และไม่กระตุ้นให้ก่อหนี้เกินตัว ตามแนวทางการแก้หนี้ที่ยั่งยืน หรือ Responsible Lending ของธนาคารแห่งประเทศไทย ครอบคลุมการปรับปรุงโครงสร้างหนี้ การช่วยเหลือกลุ่มที่เป็นหนี้เรื้อรังและเปราะบางให้สามารถปิดจบหนี้ได้โดยเร็ว รวมถึงการให้ความรู้ส่งเสริมวินัยทางการเงิน ทั้งการออม การลงทุน และการป้องกันภัยทางการเงิน เพื่อสร้างภูมิคุ้มกันและความมั่นคงทางการเงินอย่างมั่นคงต่อไป



KTC

ประกาศปี66 กำไรเพิ่มขึ้น 3.1%

โชว์พอร์ตรวม 112,346 ล้านบาท ขยายตัว 7.8% YoY

บริษัท บัตรกรุงไทย จำกัด (มหาชน) KTC เปิดเผยว่า "กลุ่มบริษัท" สามารถทำกำไรสูงขึ้นโดยมีกำไรสุทธิสำหรับปี 2566เท่ากับ 7,295 ล้านบาท เพิ่มขึ้น 3.1% จากงวดเดียวกันของปี 2565 ที่มีจำนวน 7,079 ล้านบาท ขณะที่กำไรสุทธิเฉพาะกิจการของบริษัท บัตรกรุงไทย จำกัด (มหาชน) เท่ากับ 7,241 ล้านบาท เพิ่มขึ้น 1.4% จากงวดเดียวกันของปีก่อนหน้าที่มีจำนวน 7,140 ล้านบาท

ณ สิ้นปี 2566 เคทีซีมีมูลค่าพอร์ตรวมเท่ากับ 112,346 ล้านบาท ขยายตัว 7.8% (YoY) จากภาพรวมของเศรษฐกิจไทยที่ทยอยฟื้นตัวโดยมีปัจจัยสนับสนุนจากการบริโภคภาคเอกชน พอร์ตบัตรเครดิตยังคงขยายตัวได้ตามปริมาณการใช้จ่ายผ่านบัตรที่เพิ่มขึ้นจากอุปสงค์การใช้จ่ายในชีวิตประจำวัน ขณะที่พอร์ตสินเชื่อ KTC PROUD เพิ่มขึ้นไม่มากนัก ด้านสินเชื่อ KTC พรีเมียม รถแลกเงิน ยอดสินเชื่อใหม่สำหรับปี2566 มีมูลค่าทั้งสิ้น 2,590 ล้านบาท เคทีซียังคงเน้นเติบโตพอร์ตควบคู่กับการคัดกรองคุณภาพภายใต้ระดับความเสี่ยงที่เหมาะสมและยอมรับได้

กลุ่มบริษัทมีรายได้รวมเติบโตที่ 9.4% (YoY) จากรายได้ดอกเบี้ยและรายได้ค่าธรรมเนียม ขณะที่ค่าใช้จ่ายรวมเพิ่มขึ้น 14.0%(YoY) มาจากค่าใช้จ่ายในการบริหาร โดยหลัก ๆ เพิ่มขึ้นจากค่าธรรมเนียมจ่ายจากปริมาณธุรกรรมที่ขยายตัว มูลค่ารวมผลขาดทุนด้านเครดิตที่คาดว่าจะเกิดขึ้น (ECL) เพิ่มขึ้นจากการตั้งรองสูงขึ้น และต้นทุนทางการเงินปรับขึ้นตามการเพิ่มขึ้นของอัตราดอกเบี้ยในตลาดการเงิน

สำหรับปี 2566 กลุ่มบริษัทมีอัตราการขยายตัวของปริมาณการใช้จ่ายผ่านบัตรที่ 11.4% ด้วยพอร์ตสินเชื่อรวมที่เติบโต 7.8% โดยพอร์ตบัตรเครดิตและสินเชื่อบุคคลขยายตัวที่ 7.2% และ 7.5% ตามลำดับ NPL ของงบเฉพาะกิจการอยู่ที่ 1.7% และ NPL CoverageRatio อยู่ที่ 476.4% สำหรับ NPL ของกลุ่มบริษัทอยู่ที่ 2.2% และ NPL Coverage Ratio อยู่ที่ 400.3% ปรับตัวดีขึ้นจากไตรมาสก่อนหน้า แม้จะมีเปอร์เซ็นต์สูงขึ้นบ้างเมื่อเทียบกับปี2565 จากพอร์ตลูกหนี้ สัญญาเช่าและตามสถานะเศรษฐกิจที่มีความกดดันอย่างต่อเนื่อง แต่ยังคงอยู่ในระดับที่สามารถบริหารจัดการได้



ผลประกอบการ KTC

ปี 2566 (สิ้นสุด 31 ธันวาคม 2566)

กำไรสุทธิ

งบรวม

7,295

ล้านบาท

รายได้รวม

งบรวม

25,418

ล้านบาท

ฐานสมาชิกรวม

3.36

ล้านบัญชี

เงินให้สินเชื่อแก่ลูกหนี้

และดอกเบี้ยค้างรับรวม

112,346

ล้านบาท

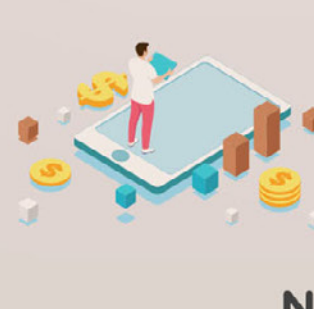
NPL ต่อเงินให้สินเชื่อลูกหนี้รวม (%ของ NPL) 2.2%



ปริมาณใช้จ่ายผ่านบัตรเครดิต

265,383

ล้านบาท



2.64

ล้านบัตร

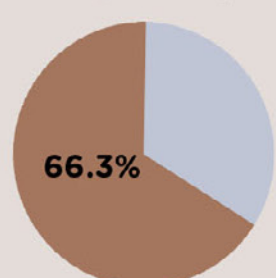
บัตรเครดิต

74,441

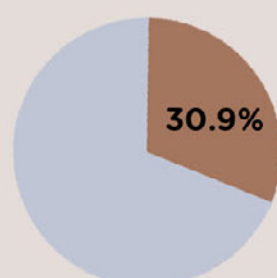
ล้านบาท

NPL ต่อเงินให้สินเชื่อลูกหนี้บัตรเครดิต (%ของ NPL) 1.1%

สัดส่วนลูกหนี้ธุรกิจ KTC



บัตรเครดิต



สินเชื่อบุคคล



ลูกหนี้ตามสัญญาเช่า



721,743

บัญชี

สินเชื่อบุคคล

34,716

ล้านบาท

NPL ต่อเงินให้สินเชื่อลูกหนี้บุคคล (%ของ NPL) 3.0%

"โรงงานใหม่แปรรูปสาลีรายใหญ่ และมีเทคโนโลยีการผลิตที่ทันสมัยที่สุดในประเทศ"



ดร.ชาญกฤษ เดชวิทักษ์

รองประธานกรรมการบริหารและกรรมการผู้จัดการ
บริษัท ที เอส ฟูลาวมิลล์ จำกัด (มหาชน)





อินไซด์ Business

คิวทีซีจี้ "QTCG"

เปิดบ้านต้อนรับ ก.ล.ต.- ตลท.
เข้าเยี่ยมชมชมกิจการ



SAFE

เปิดบ้านต้อนรับ "บล.พาย"-นักลงทุน
เยี่ยมชมคลินิกรักษาผู้มีบุตรยาก



PIMO-ไพม์ มอบเงินรางวัล

ให้พนักงานที่ไม่ลาหยุดประจำปี 66
เพื่อเป็นขวัญและกำลังใจ



SPREME น้องใหม่ไอพีโอ

จัด Analyst Meeting
จ่อระดมทุน Q1/67



สรุป

ภาพรวมตลาด

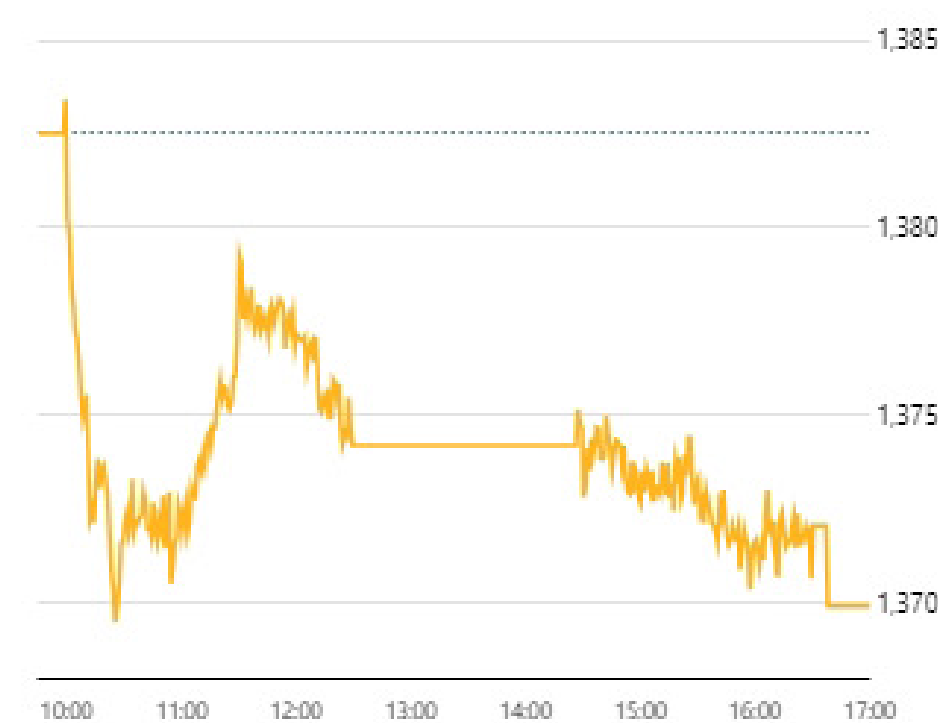
ดัชนี

SET FTSE SET/FTSE ASEAN

ข้อมูลล่าสุด 22 ม.ค. 2567 17:28:24
สถานะตลาด : Closed

ดัชนี	ล่าสุด	เปลี่ยนแปลง	เปิด	สูงสุด	ต่ำสุด	ปริมาณ ('000 หุ้น)	มูลค่า (ล้านบาท)
SET	1,369.92	-12.59 (-0.91%)	1,383.42	1,383.51	1,369.42	18,724,295	51,505.59
SET50	836.68	-8.70 (-1.03%)	845.91	845.98	836.19	2,938,008	35,446.86
SET50FF	831.37	-8.59 (-1.02%)	839.29	839.43	830.01	2,938,008	35,446.86
SET100	1,855.33	-19.20 (-1.02%)	1,875.88	1,876.01	1,855.05	3,370,485	40,729.73
SET100FF	1,845.42	-19.07 (-1.02%)	1,863.32	1,863.59	1,843.49	3,370,485	40,729.73
sSET	884.23	-3.71 (-0.42%)	890.72	890.87	882.78	453,498	1,834.30
SETCLMV	821.51	-8.37 (-1.01%)	830.02	830.60	821.45	488,111	19,037.48
SETHD	1,095.83	-9.34 (-0.85%)	1,104.78	1,105.37	1,092.11	2,528,225	15,156.75
SETESG	883.88	-10.02 (-1.12%)	893.09	893.29	883.43	3,272,975	37,522.77
SETWB	795.63	-7.26 (-0.90%)	803.29	804.49	795.16	370,274	8,323.74
mai	411.07	-1.43 (-0.35%)	413.27	414.11	409.13	629,295	1,415.25

SET



หมายเหตุ

- ข้อมูลเพื่อการศึกษาระยะสั้นหรือใช้งานส่วนบุคคลเท่านั้น ไม่ใช่เพื่อประกอบการซื้อขายหลักทรัพย์
- ข้อมูลปริมาณและมูลค่าสิ้นวันหลังเวลา 17.35 น. เป็นข้อมูลที่มีการซื้อขาย Dlx

ภาพรวมภาวะตลาด		ข้อมูลล่าสุด 22 ม.ค. 2567 17:28:24			
		SET		mai	
สถานะ	หลักทรัพย์	ปริมาณ ('000 หุ้น)	หลักทรัพย์	ปริมาณ ('000 หุ้น)	
▲ เพิ่มขึ้น	165	2,576,472	55	314,745	
↔ ไม่เปลี่ยนแปลง	163	492,949	49	85,190	
▼ ลดลง	320	1,923,210	102	191,976	
จำนวนรายการ	SET	524,584	mai	64,609	

ผลการดำเนินงาน		ข้อมูล ณ วันที่ 19 ม.ค. 2567	
		SET	mai
มูลค่าหลักทรัพย์ตามราคาตลาด (ลบ.)		17,040,170.90	411,346.73
อัตราหมุนเวียนปริมาณการซื้อขาย (YTD) (%)		9.37	3.19
P/E (เท่า)		17.99	114.19
P/BV (เท่า)		1.33	2.11
อัตราเงินปันผลตอบแทน (%)		3.40	1.59
กำไรสุทธิต่อหุ้น		76.85	3.61

%การเปลี่ยนแปลงของดัชนี		ข้อมูล ณ วันที่ 19 ม.ค. 2567	
		SET	mai
ในรอบ 3 เดือนล่าสุด		-2.85%	-0.83%
ในรอบ 6 เดือนล่าสุด		-10.03%	-10.95%
YTD (Year to Date)		-2.35%	+0.22%

หมายเหตุ

- ไม่รวมหลักทรัพย์ที่ไม่มีการซื้อขาย
- หลักทรัพย์ต่างประเทศจะไม่ถูกรวมในการคำนวณข้อมูล อัตราส่วนราคาปิดต่อกำไรต่อหุ้น อัตราส่วนราคาตลาดต่อมูลค่าหุ้นทางบัญชี อัตราเงินปันผลตอบแทน มูลค่าหลักทรัพย์ตามราคาตลาด และอัตราหมุนเวียนปริมาณการซื้อขาย
- ไม่นำหลักทรัพย์ในหมวดกองทุนรวมซึ่งหาปริมาณซื้อขายเข้ารวมคำนวณ (มีผลตั้งแต่ 31 มีนาคม 2552 เป็นต้นไป)

SET

10 อันดับ สูงสุด

มูลค่าซื้อขาย 10 อันดับ

หลักทรัพย์	ล่าสุด	เปลี่ยนแปลง	มูลค่า AOM ('000 บาท)
☆ KBANK	120.50	-5.00 (-3.98%)	6,405,477.75
☆ KTB	16.20	-1.90 (-10.50%)	4,807,468.91
☆ TTB	1.80	+0.11 (+6.51%)	3,198,408.58
☆ BBL	144.50	0.00 (0.00%)	1,920,355.55
☆ AOT	60.00	-0.75 (-1.23%)	1,444,910.88
☆ CPALL	52.50	-1.25 (-2.33%)	1,318,303.05
☆ SCB	105.00	0.00 (0.00%)	932,557.15
☆ DELTA	84.25	+0.25 (+0.30%)	743,792.15
☆ CPN	65.00	+0.50 (+0.78%)	728,221.30
☆ JMT	23.40	-2.10 (-8.24%)	719,884.47

ปริมาณซื้อขาย 10 อันดับ

หลักทรัพย์	ล่าสุด	เปลี่ยนแปลง	ปริมาณ AOM (หุ้น)
☆ TTB	1.80	+0.11 (+6.51%)	1,787,127,500
☆ KTB	16.20	-1.90 (-10.50%)	295,338,100
☆ JKN <small>C NP</small>	0.63	+0.15 (+31.25%)	218,253,700
☆ BEAUTY	0.61	-0.01 (-1.61%)	153,808,800
☆ WHA	4.56	-0.08 (-1.72%)	109,944,100
☆ LH	7.50	-0.10 (-1.32%)	60,276,800
☆ XPG	1.07	-0.03 (-2.73%)	59,020,100
☆ CSS	1.18	-0.01 (-0.84%)	56,616,900
☆ AMR	1.89	+0.18 (+10.53%)	53,959,200
☆ KBANK	120.50	-5.00 (-3.98%)	52,926,500

ราคาเพิ่มขึ้น 10 อันดับ

หลักทรัพย์	ล่าสุด	เปลี่ยนแปลง	ปริมาณ AOM (หุ้น)
☆ JKN <small>C NP</small>	0.63	+0.15 (+31.25%)	218,253,700
☆ GREEN	1.32	+0.31 (+30.69%)	29,345,700
☆ EMC <small>C</small>	0.09	+0.01 (+12.50%)	10,398,000
☆ TFI	0.09	+0.01 (+12.50%)	68,600
☆ AMR	1.89	+0.18 (+10.53%)	53,959,200
☆ WIN	0.74	+0.06 (+8.82%)	6,016,900
☆ WIJK	1.60	+0.12 (+8.11%)	30,144,100
☆ TGE	3.80	+0.26 (+7.34%)	43,839,400
☆ ZAA	1.65	+0.11 (+7.14%)	20,695,200
☆ TU-PF	0.65	+0.04 (+6.56%)	85,800

ราคาลดลง 10 อันดับ

หลักทรัพย์	ล่าสุด	เปลี่ยนแปลง	ปริมาณ AOM (หุ้น)
☆ THREL	1.70	-0.23 (-11.92%)	25,448,800
☆ KTB	16.20	-1.90 (-10.50%)	295,338,100
☆ JMT	23.40	-2.10 (-8.24%)	29,929,100
☆ TRC <small>C</small>	0.26	-0.02 (-7.14%)	26,835,800
☆ WGE	0.73	-0.05 (-6.41%)	513,200
☆ TGPRO	0.15	-0.01 (-6.25%)	13,177,500
☆ DTCI	28.25	-1.75 (-5.83%)	100
☆ WAVE	0.17	-0.01 (-5.56%)	38,714,000
☆ SINGER	10.30	-0.60 (-5.50%)	6,059,200
☆ WINDOW	1.32	-0.07 (-5.04%)	13,020,800

mai

10 อันดับ สูงสุด

มูลค่าซื้อขาย 10 อันดับ

หลักทรัพย์	ล่าสุด	เปลี่ยนแปลง	มูลค่า AOM ('000 บาท)
☆ MASTER	65.25	+4.25 (+6.97%)	176,804.83
☆ MGI	25.50	+0.60 (+2.41%)	158,688.43
☆ SCL	2.16	+0.14 (+6.93%)	102,152.98
☆ NETBAY	26.25	+1.00 (+3.96%)	87,834.03
☆ SANKO	1.79	+0.01 (+0.56%)	85,807.74
☆ MCA	2.68	+0.18 (+7.20%)	63,265.02
☆ XO	22.80	-0.50 (-2.15%)	61,426.67
☆ MTW	2.30	+0.02 (+0.88%)	49,363.65
☆ ETE	1.52	+0.16 (+11.76%)	42,941.50
☆ GFC	11.50	+0.10 (+0.88%)	36,328.56

ปริมาณซื้อขาย 10 อันดับ

หลักทรัพย์	ล่าสุด	เปลี่ยนแปลง	ปริมาณ AOM (หุ้น)
☆ SCL	2.16	+0.14 (+6.93%)	47,192,700
☆ SANKO	1.79	+0.01 (+0.56%)	46,419,200
☆ ALPHAX	0.61	+0.01 (+1.67%)	35,823,300
☆ BROOK	0.50	-0.01 (-1.96%)	35,136,400
☆ PSG	0.63	-0.02 (-3.08%)	30,322,400
☆ OTO	0.87	+0.07 (+8.75%)	30,275,700
☆ ETE	1.52	+0.16 (+11.76%)	29,689,100
☆ MCA	2.68	+0.18 (+7.20%)	24,456,500
☆ MTW	2.30	+0.02 (+0.88%)	21,219,700
☆ CHO	0.24	-0.11 (-31.43%)	20,158,800

ราคาเพิ่มขึ้น 10 อันดับ

หลักทรัพย์	ล่าสุด	เปลี่ยนแปลง	ปริมาณ AOM (หุ้น)
☆ ETE	1.52	+0.16 (+11.76%)	29,689,100
☆ UMS <small>๕</small>	0.59	+0.06 (+11.32%)	4,400
☆ MORE	0.10	+0.01 (+11.11%)	3,596,900
☆ OTO	0.87	+0.07 (+8.75%)	30,275,700
☆ ITTHI	2.28	+0.16 (+7.55%)	13,689,600
☆ MCA	2.68	+0.18 (+7.20%)	24,456,500
☆ STOWER <small>๕</small>	0.15	+0.01 (+7.14%)	780,200
☆ MUD	2.14	+0.14 (+7.00%)	12,100
☆ MASTER	65.25	+4.25 (+6.97%)	2,763,300
☆ SCL	2.16	+0.14 (+6.93%)	47,192,700

ราคาลดลง 10 อันดับ

หลักทรัพย์	ล่าสุด	เปลี่ยนแปลง	ปริมาณ AOM (หุ้น)
☆ CHO	0.24	-0.11 (-31.43%)	20,158,800
☆ CMO <small>๕</small> <small>MR</small>	0.61	-0.11 (-15.28%)	880,800
☆ PROS	1.32	-0.13 (-8.97%)	1,143,400
☆ CIG	0.11	-0.01 (-8.33%)	13,510,300
☆ PICO	4.40	-0.38 (-7.95%)	39,900
☆ HYDRO <small>๕</small>	0.28	-0.02 (-6.67%)	94,000
☆ SALEE	0.76	-0.05 (-6.17%)	678,500
☆ LDC	0.61	-0.04 (-6.15%)	876,600
☆ DEXON	2.40	-0.14 (-5.51%)	1,828,400
☆ GLORY	1.56	-0.09 (-5.45%)	679,900

มูลค่าซื้อขาย ตามกลุ่มนักลงทุน

SET mai

มูลค่าการซื้อขายตามกลุ่มนักลงทุน (SET)

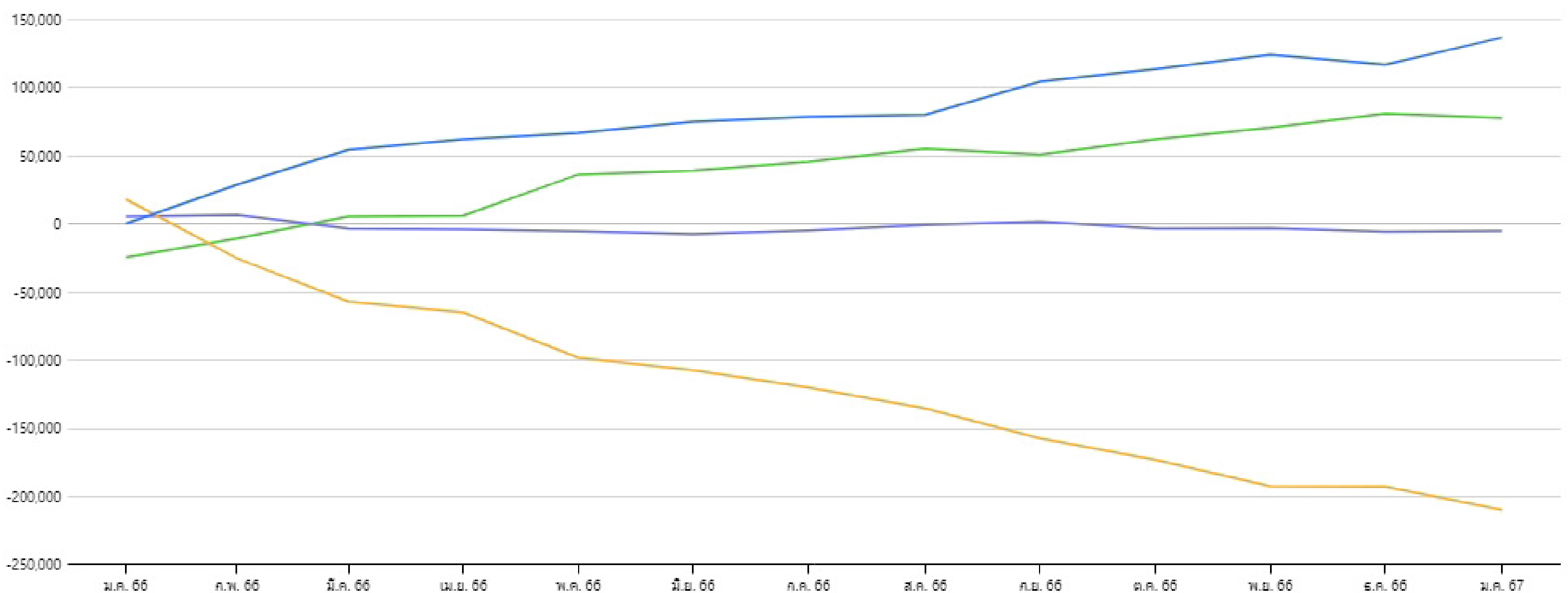
หน่วย : ล้านบาท

นักลงทุน	วันที่ 22 ม.ค. 2567					01 ม.ค. 2567 - 22 ม.ค. 2567					01 ม.ค. 2567 - 22 ม.ค. 2567				
	ซื้อ	%	ขาย	%	สุทธิ	ซื้อ	%	ขาย	%	สุทธิ	ซื้อ	%	ขาย	%	สุทธิ
สถาบันในประเทศ	3,648.19	7.08	4,315.87	8.38	-667.68	66,142.96	9.82	70,150.77	10.41	-4,007.81	66,142.96	9.82	70,150.77	10.41	-4,007.81
บัญชีบริษัทหลักทรัพย์	3,274.91	6.36	3,214.30	6.24	60.61	48,140.46	7.14	47,369.57	7.03	770.89	48,140.46	7.14	47,369.57	7.03	770.89
นักลงทุนต่างประเทศ	27,723.00	53.83	31,723.89	61.59	-4,000.90	352,584.28	52.33	373,849.17	55.48	-21,264.90	352,584.28	52.33	373,849.17	55.48	-21,264.90
นักลงทุนในประเทศ	16,859.49	32.73	12,251.53	23.79	4,607.96	206,956.07	30.71	182,454.25	27.08	24,501.82	206,956.07	30.71	182,454.25	27.08	24,501.82

มูลค่าการซื้อขายสุทธิสะสมตามกลุ่มนักลงทุนย้อนหลัง 1 ปี

ข้อมูล ณ วันที่ 22 ม.ค. 2567

มูลค่า (ล้านบาท)



- สถาบันในประเทศ ✕
- บัญชีบริษัทหลักทรัพย์ ✕
- นักลงทุนต่างประเทศ ✕
- นักลงทุนในประเทศ ✕

มูลค่าซื้อขาย ตามกลุ่มนักลงทุน

SET mai

มูลค่าการซื้อขายตามกลุ่มนักลงทุน (mai)

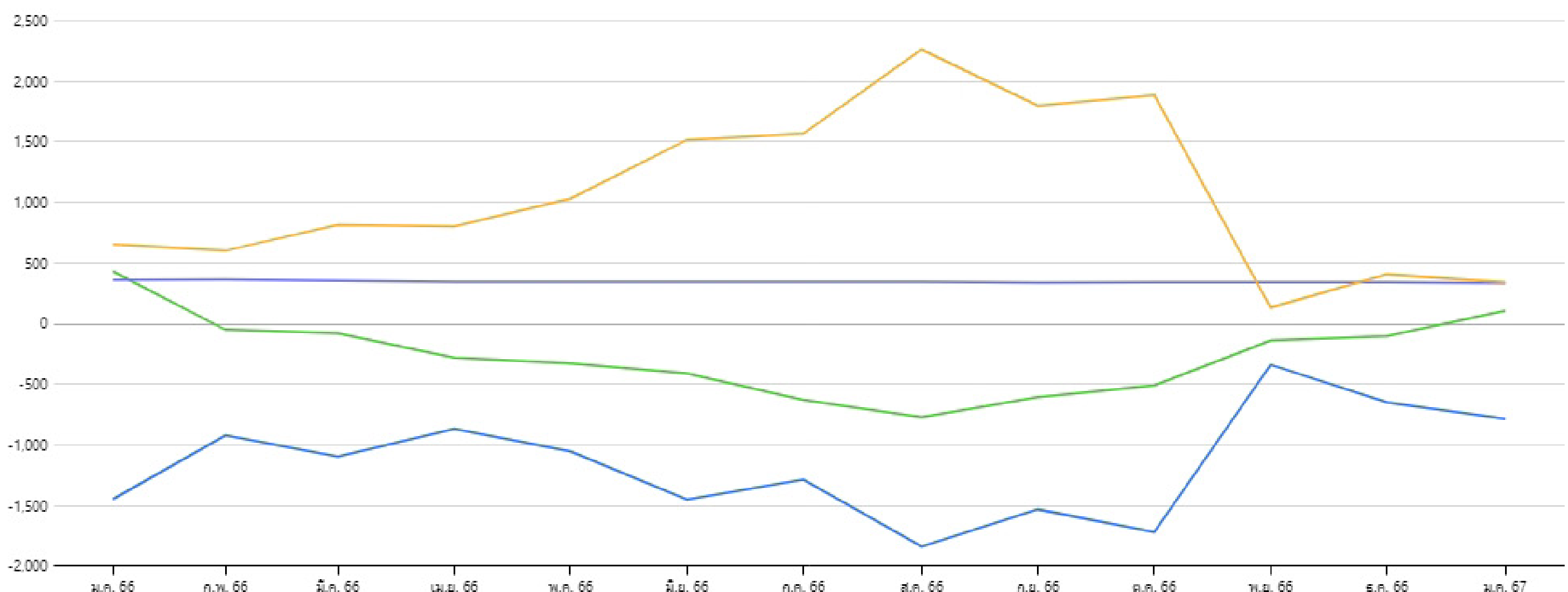
หน่วย : ล้านบาท

นักลงทุน	วันที่ 22 ม.ค. 2567					01 ม.ค. 2567 - 22 ม.ค. 2567					01 ม.ค. 2567 - 22 ม.ค. 2567				
	ซื้อ	%	ขาย	%	สุทธิ	ซื้อ	%	ขาย	%	สุทธิ	ซื้อ	%	ขาย	%	สุทธิ
สถาบันในประเทศ	24.70	1.75	26.96	1.91	-2.26	741.98	2.53	536.76	1.83	205.22	741.98	2.53	536.76	1.83	205.22
บัญชีบริษัทหลักทรัพย์	0.10	0.01	0.26	0.02	-0.16	28.76	0.10	34.26	0.12	-5.50	28.76	0.10	34.26	0.12	-5.50
นักลงทุนต่างประเทศ	238.53	16.85	177.66	12.55	60.87	3,601.61	12.27	3,606.82	12.29	-5.21	3,601.61	12.27	3,606.82	12.29	-5.21
นักลงทุนในประเทศ	1,151.91	81.39	1,210.37	85.52	-58.46	24,984.02	85.11	25,178.53	85.77	-194.51	24,984.02	85.11	25,178.53	85.77	-194.51

มูลค่าการซื้อขายสุทธิสะสมตามกลุ่มนักลงทุนย้อนหลัง 1 ปี

ข้อมูล ณ วันที่ 22 ม.ค. 2567

มูลค่า (ล้านบาท)



สถาบันในประเทศ X
 บัญชีบริษัทหลักทรัพย์ X
 นักลงทุนต่างประเทศ X
 นักลงทุนในประเทศ X

HOONINSIDE



ติดตาม Magazine Hooninside ได้แล้ววันนี้



WWW.HOONINSIDE.COM



LINE : HOONINSIDE

NEWSCENTER

PROGRAM NEWS CENTER



@HOONINSIDE

ติดต่อฝ่ายโฆษณา 02-276-5976 คุณนุ้ย
E-mail: reporter@hooninside.com



@HOONINSIDE