

H O O N I N S I D E



นายภากร ปีตวัชชัย

กรรมการและผู้จัดการ
ตลาดหลักทรัพย์แห่งประเทศไทย

SET

เปิดแผนกลยุทธ์ 3ปี
มุ่งสร้างตลาดทุนไทยที่มีคุณภาพ

สู่การเติบโตอย่างยั่งยืน



Magazine

Hooninside

new stock aexchange / ipo mai / interview / social biz / tip & more

- Content -

| | |
|---------------------|----|
| ข่าวจากปก | 04 |
| ข่าวบริษัทจดทะเบียน | 10 |
| ข่าวการเงิน | 17 |
| อินไซด์ Business | 23 |
| สรุปการซื้อขาย | 24 |

บรรณาธิการบริหาร
ประสิทธิ์ ทรโชคนันต์
หัวหน้าข่าว
อณูภา ศิริรวง

ที่ปรึกษา
ชาทอง ปัทมพงศ์
ภักธีรา ดิลกรุ่งธีรเทพ
สาธิต วรรณศิลป์
พิพัฒน์ นวสวัสดิ์
เทวัญ จงกลรอด
ธณพงศ์ มีทอง
ภากร ยิ่งแฉ่ม

กองบรรณาธิการ
ณภัค ภัทรสุปรีดี

กราฟิก
วิจิตพล นาคสุข
ศิวีโล สอบใหม่
ศักดาจรัส จันทร์เทว

ติดต่อโฆษณา
คุณนุ้ย 02-276-5976
E_mail : reporter@hooninise.com



GUNKUL

not only the energy, we care

เป็นผู้นำด้านธุรกิจพลังงานทดแทน
อุปกรณ์ และระบบไฟฟ้าแบบครบวงจร
ด้วยเทคโนโลยีและนวัตกรรมที่ทันสมัย
เพื่อพัฒนาโครงสร้างพื้นฐาน
ให้แข็งแกร่งอย่างยั่งยืน

และเป็นผู้นำด้านธุรกิจกัญชกัญชาในระดับสากล
เพื่อเสริมสร้างคุณภาพชีวิตและสุขภาพที่ดี

ศุภชา ดำรงปิยวุฒิ

ประธานกรรมการบริหาร
บริษัท กันกุลเอ็นจิเนียริ่ง จำกัด (มหาชน)



บริษัท กันกุลเอ็นจิเนียริ่ง จำกัด (มหาชน)

1177 อาคารเฟิร์ล แบงก์ค็อก ชั้น 8 ถนนพหลโยธิน แขวงพญาไท เขตพญาไท กรุงเทพมหานคร 10400

โทร.0-2242-5800 (อัตโนมัติ)



ตลาดหลักทรัพย์ฯ เผยแผนปี 67-69

ยกระดับความเชื่อมั่นตลาดทุนไทย
เพิ่มศักยภาพการแข่งขัน

สู่ตลาดทุนที่มีคุณภาพอย่างยั่งยืน

ตลาดหลักทรัพย์แห่งประเทศไทย (SET) ก้าวสู่ปีที่ 50 โดยกำหนดแผนกลยุทธ์ 3 ปี (2567-2569) มุ่งสร้างตลาดทุนไทยที่มีคุณภาพสู่การเติบโตอย่างยั่งยืน (Delivering Market Quality x Growth) ยกระดับความเชื่อมั่นด้วยการพัฒนาระบบและนำเทคโนโลยี AI มาช่วยในการป้องปรามการกระทำผิด ปกป้องผู้ลงทุน รวมทั้งติดตามคุณภาพบริษัทจดทะเบียน เพิ่มความสามารถในการแข่งขันของตลาดทุนไทยและสนับสนุนบริษัทที่มีศักยภาพเข้ามาจดทะเบียน **ดึงดูดผู้ลงทุนผ่าน In-bound / Out-bound roadshow** พร้อมทั้งสนับสนุน **SMEs / Startups ผ่าน LIVE Platform** พัฒนาผลิตภัณฑ์ที่ตอบโจทย์ผู้ลงทุน รวมถึงพัฒนาโครงสร้างพื้นฐานที่มีประสิทธิภาพตามมาตรฐานระดับโลกเพื่อเป็น Platform ในการขยายธุรกิจของผู้ร่วมตลาด ตลอดจนสนับสนุนการขับเคลื่อนวาระสำคัญของตลาดทุนไทยและประเทศสู่ความยั่งยืน มุ่งสู่ **Net Zero** ตามเป้าหมายในปี 2050

นายภากร ปีตวัชชัย กรรมการและผู้จัดการ ตลาดหลักทรัพย์แห่งประเทศไทย เปิดเผยว่า ท่ามกลางความท้าทายและสภาวะแวดล้อมที่เปลี่ยนไปในปัจจุบัน โดยเฉพาะการกำกับดูแลให้ตลาดทุนมีความโปร่งใสและเป็นธรรม (Market Integrity) ซึ่งตลาดหลักทรัพย์ฯ ได้เริ่มดำเนินการแล้ว โดยเพิ่มการกำกับดูแลบริษัทจดทะเบียนทั้งกระบวนการ ตั้งแต่เริ่มเข้าจดทะเบียน การดำรงสถานะเป็นบริษัทจดทะเบียน ไปจนถึงการเพิกถอน โดยทำงานร่วมกับสำนักงาน ก.ล.ต. และหน่วยงานที่เกี่ยวข้อง เพื่อยกระดับความเชื่อมั่นในตลาดทุน พร้อมเสริมศักยภาพการแข่งขัน สร้างความน่าสนใจในตลาดหลักทรัพย์ฯ ทั้งการระดมทุนและการลงทุน สร้างโอกาสแก่ผู้ร่วมตลาดทุน

รวมทั้งขับเคลื่อนความยั่งยืนเพื่อเป้าหมายความยั่งยืนของประเทศ พร้อมก้าวสู่ปีที่ 50 พัฒนาการตลาดทุนให้เป็นประโยชน์ต่อทุกภาคส่วนภายใต้วิสัยทัศน์ **“To Make the Capital Market ‘Work’ for Everyone”** ผ่านแผนกลยุทธ์ตลาดหลักทรัพย์ฯ ปี 2567-2569 “สร้างตลาดทุนที่มีคุณภาพ สู่การเติบโตอย่างยั่งยืน” ใน 3 ด้านหลัก

1 ยกระดับความเชื่อมั่นตลาดทุน

2 เสริมศักยภาพการแข่งขัน

3 สนับสนุนการขับเคลื่อนสู่ความยั่งยืน

1

ยกระดับความเชื่อมั่นตลาดทุน

1.1 เสริมสร้างคุณภาพและเครื่องมือในการปกป้องผู้ลงทุน โดยพัฒนาเครื่องมือที่จะนำมาใช้ในการวิเคราะห์และติดตามคุณภาพของบริษัทจดทะเบียนและการซื้อขายในตลาดหลักทรัพย์ โดยการจัดทำระบบ Financial Data Health Check และ Surveillance Prevention and Analytics (SPA) รวมถึงร่วมมือกับพันธมิตร เช่น สมาคมตลาดตราสารหนี้ไทย (ThaiBMA) เพื่อเชื่อมต่อข้อมูลตราสารหนี้ของบริษัทจดทะเบียน และนำมาใช้ประมวลผลได้อย่างรวดเร็วขึ้น

1.2 ปกป้องและสร้างภูมิคุ้มกันให้ประชาชน โดยการนำเทคโนโลยี AI มาใช้ในการตรวจจับข่าวปลอมหลอกลวงที่มีการเผยแพร่ผ่านสื่อโซเชียล เพื่อเตือนผู้ลงทุนผ่านทางช่องทางต่างๆ ของตลาดหลักทรัพย์ และรายงานไปยัง Anti-Fake News Center ในการดำเนินการเตือนสาธารณชนต่อไป นอกจากนี้ จะพัฒนาระบบที่จะแจ้งไปยังผู้ประกอบการสื่อโซเชียลในการนำข่าวปลอมออกและปิดเพจปลอม เพื่อป้องกันไม่ให้เกิดความเสียหายต่อประชาชนที่มากขึ้น คาดว่าจะดำเนินการได้ภายในไตรมาส 4 ปี 2567



2

เสริมศักยภาพการแข่งขัน

2.1 เพิ่มความน่าสนใจดึงดูดการลงทุน

• Supply side สนับสนุนบริษัทในกลุ่มอุตสาหกรรมที่มีศักยภาพเข้าจดทะเบียนในตลาดหลักทรัพย์ (Target industries) เฉพาะกลุ่มอุตสาหกรรมเป้าหมาย ได้แก่ อุตสาหกรรมดิจิทัล อุตสาหกรรมเกี่ยวกับสุขภาพ และอุตสาหกรรมเกษตรและอาหาร ผ่านการทำงานร่วมกับพันธมิตร พร้อมนำเทคโนโลยีมาเพิ่มประสิทธิภาพการให้บริการทั้งบริษัทที่จะระดมทุนและบริษัทจดทะเบียน เช่น One Report และ Digital IPO System และสนับสนุนการทำงานของบริษัทจดทะเบียนอย่างต่อเนื่อง รวมถึงพัฒนา LIVE Platform ให้ผู้ประกอบการ SMEs / Startups สามารถเข้าถึงง่าย เข้าใจง่าย และใช้งานง่าย นอกจากนี้ ยังมีแผนเพิ่มความน่าสนใจของบริษัทจดทะเบียนเพื่อดึงดูดผู้ลงทุนทั้งในและต่างประเทศผ่านการทำ In-bound / Out-bound roadshow

• Demand side เพิ่มทางเลือกในการลงทุนให้เหมาะสมกับผู้ลงทุนแต่ละกลุ่ม (More Choice) โดยการพัฒนาผลิตภัณฑ์ทางเลือกใหม่ ๆ ให้สอดคล้องกับลักษณะของผู้ลงทุนรุ่นใหม่ เช่น Small Size Thai Share รวมถึงสภาวะตลาดเพื่อประโยชน์ในการบริหารความเสี่ยง เช่น Inverse ETF เตรียมพร้อมขยายระยะเวลาการซื้อขายหลักทรัพย์ ปรับปรุงการพัฒนาระบบใหม่ ๆ การทำให้การเข้าถึงตลาดทุนเป็นเรื่องง่ายและมีประสิทธิภาพมากขึ้น (More Streamline) ทั้งการเปิดบัญชีซื้อขายที่สะดวกรวดเร็ว และพัฒนาช่องทางที่เข้าถึงการลงทุนที่ง่ายขึ้นและรองรับการซื้อขายสินทรัพย์ที่หลากหลาย นอกจากนี้ จะมุ่งสร้างความรู้ความเข้าใจเกี่ยวกับการลงทุนในหุ้นให้แก่ผู้ลงทุนและประชาชนในวงกว้างผ่านโครงการต่างๆ พร้อมให้ความรู้เชิงลึกเพื่อเพิ่มทักษะแก่ผู้ประกอบการวิชาชีพในตลาดทุน

2.2 ยกระดับโครงสร้างพื้นฐานตลาดทุน

พัฒนาโครงสร้างพื้นฐานตามมาตรฐานโลก เพื่อรองรับการขยายธุรกิจของผู้ร่วมตลาด ขยายความร่วมมือในรูปแบบพันธมิตรทั้ง IT Service และ Data Solution

3

สนับสนุนการขับเคลื่อนสู่ความยั่งยืน

ด้านสิ่งแวดล้อม (Environmental) มุ่งให้ความรู้แก่บริษัทจดทะเบียนผ่านโครงการ SET ESG Academy และพัฒนาโครงสร้างพื้นฐานด้าน ESG ผ่านโครงการ Climate Care Collaboration Platform และ SET Carbon ซึ่งเป็นโครงการต่อยอดจาก ESG Data Platform นอกจากนี้ จะร่วมมือกับพันธมิตรระดับโลก ในการยกระดับ SET ESG Assessment สู่มาตรฐานระดับโลก

ด้านสังคม (Social) มุ่งเน้นพัฒนาผู้ประกอบการที่เป็นธุรกิจครอบครัว (Family Business) และธุรกิจเพื่อสังคม (Social Enterprise) โดยเชื่อมโยงธุรกิจครอบครัวสู่ LIVE Platform ให้มากขึ้น รวมถึงการเผยแพร่ความรู้ด้านการลงทุนให้กับกลุ่ม Multi-jobber & Freelance

ด้านบรรษัทภิบาล (Governance) เสริมสร้างความรู้ความเข้าใจเกี่ยวกับตลาดทุนและการกำกับดูแลการซื้อขายหลักทรัพย์ในตลาดหลักทรัพย์ฯ ให้แก่บุคลากรที่เกี่ยวข้องกับกระบวนการยุติธรรม และสนับสนุนให้มีกฎหมายหรือกฎเกณฑ์ที่เป็นประโยชน์ต่อตลาดทุน

ขณะเดียวกัน กลุ่มตลาดหลักทรัพย์ฯ จะมุ่งเน้นเพิ่มประสิทธิภาพในการดำเนินการด้าน ESG ภายในองค์กรอย่างเข้มข้น เช่น การต่อยอดโครงการ SET's Journey Towards Net Zero เพื่อมุ่งสู่การเป็น Net Zero Organization การพัฒนาองค์กรให้ตอบโจทย์คนรุ่นใหม่ และสร้างวัฒนธรรมองค์กรที่พร้อมรับมือกับการเปลี่ยนแปลงและมีความยืดหยุ่นมากขึ้น (Culture transformation) พร้อมกับการพัฒนาระบบบริหารความเสี่ยงและการกำกับดูแลกิจการที่มีประสิทธิภาพ (Risk management & Enhancing governance)

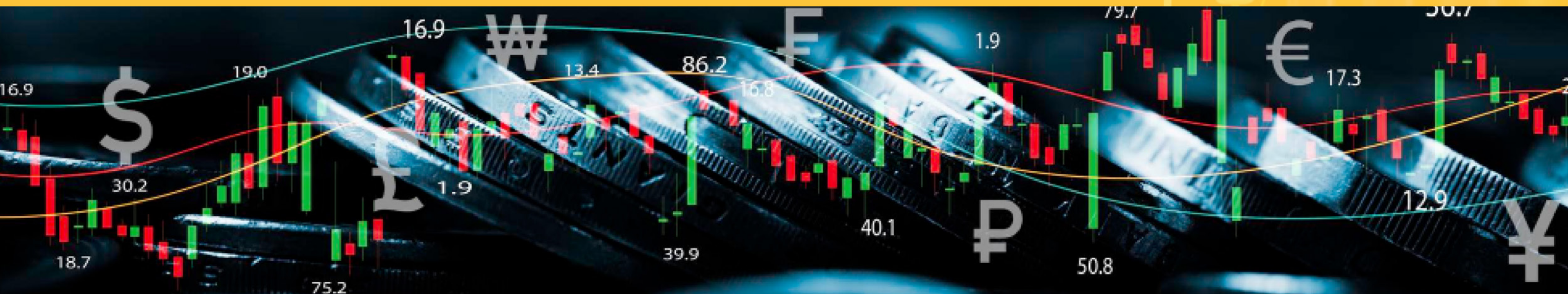
สรุปพัฒนาการสำคัญตามแผนงานปี 2566

1) สร้างโอกาสการระดมทุนและลงทุน

- หุ้ IPO มีมูลค่าระดมทุน **38,260 ล้านบาท** สูงสุดอันดับ 7 ในเอเชีย โดยมี 12 บริษัทจดทะเบียนในกลุ่มอุตสาหกรรมที่เป็น New Economy
- ตลาดหลักทรัพย์ฯ มีสภาพคล่องสูงสุดในอาเซียนต่อเนื่องตั้งแต่ปี 2555 โดยในปี 2566 มีมูลค่าการซื้อขายหุ้นเฉลี่ย **53,331 ล้านบาทต่อวัน**
- TFEX มีปริมาณการซื้อขายเฉลี่ยต่อวัน **534,898 สัญญา**
- เพิ่ม 11 สินค้าที่อ้างอิงหลักทรัพย์ในตลาดหุ้นสิงคโปร์ ฮองกง ยุโรป อเมริกา (รวม 23 หลักทรัพย์) SMEs / Startups กว่า **3,000 ราย** เข้าร่วม LIVE Platform และมี **4 บริษัทจดทะเบียน** ใน LIVE
- ผลักดันจัดตั้งกองทุนรวมไทยเพื่อความยั่งยืน (Thai ESG Fund) ที่ผู้ลงทุนจะได้รับสิทธิประโยชน์ทางภาษี

2) ยกระดับโครงสร้างพื้นฐานและรักษาความน่าเชื่อถือตลาดทุน

- SET CONNECT เปลี่ยนระบบซื้อขายใหม่ โดยใช้เทคโนโลยีล่าสุดที่เป็นมาตรฐานสากล มีประสิทธิภาพสูง
- TDX เปิดซื้อขายโทเคนดิจิทัลเพื่อการลงทุน เรียลเอ็กซ์ (RealX) เป็นสินค้าแรก
- สนับสนุนการเปิดเผยและเชื่อมโยงข้อมูล ESG ของบริษัทจดทะเบียนผ่าน ESG Data Platform โดยมี 658 บริษัทเข้าร่วม (74% ของบริษัทจดทะเบียนทั้งหมด)
- ยกระดับกระบวนการกำกับดูแลทั้ง 5 ขั้นตอน
 1. Listing: เพิ่มคุณสมบัติบริษัทเข้าจดทะเบียน
 2. Ongoing Obligations: เพิ่มการกำกับดูแล บจ. ที่มีปัญหาด้านผลการดำเนินงาน โดยเพิ่มเหตุ C-sign
 3. Trade Surveillance: เพิ่มระบบตรวจจับการซื้อขายที่ผิดปกติ และศึกษาแนวทางการจัดตั้ง "Securities Bureau"
 4. Delisting: เพิ่มเหตุในการถูกเพิกถอน
 5. Escalation to Public: ให้ บจ. เปิดเผยแพร่ข้อมูลเพิ่มกรณีมีเหตุสงสัย และตลาดหลักทรัพย์ฯ ให้ข้อมูลกรณีการซื้อขายร้อนแรง รวมทั้งเปิดเผยข้อมูล Program trading



3) พัฒนาการตลาดทุนเพื่อสังคมและประเทศ

- 28 บริษัทจดทะเบียนอยู่ในดัชนี DJSI มากที่สุดในอาเซียน
- จัดทำ "คู่มือการใช้สัญญามาตรฐานสำหรับการซื้อขายคาร์บอนเครดิต" แก่บริษัทจดทะเบียนและสร้าง ESG partners ทั้งในระดับประเทศและระดับสากล
- ประกาศเป้าหมาย Net-Zero Commitment ในปี 2050 และเข้าร่วมการเปิดเผยข้อมูลทางการเงินที่เกี่ยวข้องกับสภาพภูมิอากาศ (TCFD)
- ส่งเสริมการเรียนรู้ด้านการเงิน / การลงทุนแก่คนไทยและธุรกิจ ผ่านโครงการ Happy Money, รู้สู้หนี, LIVE Platform และ Family Business
- ร่วมมือกับพันธมิตร องค์กรธุรกิจ และหน่วยงานรัฐ ริเริ่มโครงการ "ร่วมมือ จับปloomหลอกลงทุน"
- เสริมสร้างกิจการเพื่อสังคม โดยมี 51 business co-creation ระหว่างพันธมิตรภาคธุรกิจ และ Social Enterprise

ไปให้สุด กับเรื่องสดใหม่ พีที สดใหม่ไปกับคุณ



SINO

ประเมินค่าระวางเรือเข้าสู่ช่องทางขึ้นรอบใหม่ ไม่กระทบต่อความต้องการส่งออกสินค้าของลูกค้า

SINO ประเมินสถานการณ์การโจมตีเรือบรรทุกขนส่งสินค้าในทะเลแดง ด้านค่าระวางเรือไตรมาสแรกปีนี้อยู่ในช่องทางขึ้นรอบใหม่ หลังปรับเพิ่มเกือบเท่าตัวภายใน 1 เดือน พร้อมนำศักยภาพการดำเนินธุรกิจช่วยผู้ส่งออกขนส่งสินค้าไปยังตลาดต่างประเทศตรงตามกำหนด เตรียมตุ้คอนเทนเนอร์เปล่าลดความเสี่ยงการขาดแคลนหากเหตุการณ์ยืดเยื้อ มั่นใจปีนี้ปริมาณขนส่งสินค้าเพิ่มเป็น 53,000 ตู้

นายบัณฑิตมัส วิทยศักดิ์พันธ์ ประธานเจ้าหน้าที่บริหาร บริษัทไซโน โลจิสติกส์ คอร์ปอเรชั่น จำกัด (มหาชน) หรือ SINO เปิดเผยว่า ค่าระวางเรือในช่วงไตรมาส 1/2567 มีแนวโน้มปรับตัวเพิ่มขึ้นต่อเนื่องจากช่วงกลางเดือนธันวาคม 2566 หลังสถานการณ์การโจมตีเรือบรรทุกสินค้าในทะเลแดงที่ทวีความรุนแรงมากขึ้น ส่งผลให้ดัชนีค่าระวางเรือ Shanghai Containerized Freight Index ปรับเพิ่มขึ้นเป็น 2,206 จุด (12 มกราคม 2567) หรือสูงขึ้นเกือบเท่าตัว เมื่อเทียบกับช่วงกลางเดือนที่ผ่านมา (15 ธันวาคม 2566) อยู่ที่ประมาณ 1,100 จุด โดยอัตราค่าบริการขนส่งสินค้าทางทะเลในเส้นทางไทย-สหรัฐ สูงขึ้นถึง 5,000-6,000 เหรียญสหรัฐ จากเดิมอยู่ที่ 2,500-3,000 เหรียญสหรัฐ นอกจากนี้ ปัจจัยดังกล่าวยังก่อให้เกิดความกังวลว่าจะเกิดการขาดแคลนตุ้คอนเทนเนอร์ เนื่องจากผู้ประกอบการสายเดินเรือต้องปรับเปลี่ยนเส้นทางเดินเรือ เพื่อหลีกเลี่ยงเส้นทางดังกล่าวในการขนส่งสินค้าสู่ตลาดสหรัฐและยุโรป ทำให้ระยะเวลาเดินทางและต้นทุนการเดินเรือเพิ่มขึ้น

ทั้งนี้ บริษัทฯ พร้อมนำศักยภาพการดำเนินธุรกิจผู้ให้บริการโลจิสติกส์ระหว่างประเทศอย่างครบวงจร (Integrated Logistics Service Provider) ทั้งทางทะเล ทางอากาศ และทางบก โดยเป็นผู้ให้บริการขนส่งสินค้าระหว่างประเทศที่มีความชำนาญในการให้บริการบนเส้นทางขนส่งสินค้าระหว่างประเทศทางทะเลที่มีปริมาณการขนส่งสินค้าทางเรือในเส้นทางไทย-สหรัฐสูงเป็นอันดับ 1 ของผู้ให้บริการสัญชาติไทยและเป็นอันดับ 4 ของผู้ให้บริการของโลก รวมถึงการให้บริการที่เกี่ยวข้องกับโลจิสติกส์ อย่างครบวงจร เพื่อช่วยบริหารความเสี่ยงที่เกิดขึ้น เนื่องจาก SINO มีความสัมพันธ์ที่ดีและมีการทำสัญญาการให้บริการกับผู้ประกอบการสายเดินเรือ จึงมีความสามารถจัดหาพื้นที่ระวางเรือเพื่อตอบสนองความต้องการของลูกค้า รวมถึงเตรียมนำตุ้คอนเทนเนอร์ของบริษัทฯ เข้ามาให้บริการเพิ่มเติมแก่ลูกค้า หากเกิดกรณีตุ้เปล่าคอนเทนเนอร์ขาดแคลน เพื่อสร้างความเชื่อมั่นว่าจะสามารถส่งสินค้าได้ตรงตามระยะเวลาที่กำหนด

“ค่าระวางเรือที่เพิ่มขึ้นรอบนี้ ไม่กระทบต่อความต้องการส่งออกสินค้าของลูกค้าให้ลดลงอย่างมีนัยยะ เนื่องจากเราได้นำเสนอโซลูชันการให้บริการโลจิสติกส์ที่ครบวงจร เพื่อบริหารจัดการความเสี่ยงที่เกิดขึ้นให้ลูกค้าได้เป็นอย่างดี ขณะที่ SINO ได้รับประโยชน์เชิงบวกจากค่าระวางเรือ ซึ่งคาดว่าจะส่งผลดีต่อรายได้มากยิ่งขึ้น”
นายบัณฑิตมัส กล่าว

ส่วนแนวโน้มปริมาณการให้บริการขนส่งสินค้าในช่วงไตรมาสแรกของปีนี้ คาดว่าจะทำได้ตามเป้าหมาย จากปัจจัยบวกของเศรษฐกิจโลกที่ยังคงมีอัตราการเติบโตที่ดี ส่งผลให้มีการส่งออกสินค้าเพิ่มขึ้น รวมถึงแผนกลยุทธ์เชิงยุทธศาสตร์ที่ SINO ต้องการผลักดันให้ประเทศไทยเป็นศูนย์กลาง (Hub) ในการขนส่งสินค้าทางทะเล ให้แก่ประเทศต่างๆ ในอาเซียนที่ต้องการส่งออกสินค้าไปยังตลาดสหรัฐอเมริกา บริษัทฯ จึงตั้งเป้าหมายในปี 2567ว่าจะมีปริมาณการขนส่งสินค้าเพิ่มเป็น 53,000 ตู้ หรือเพิ่มขึ้นกว่า 15% จากปีที่ผ่านมาซึ่งอยู่ที่ 46,000 ตู้



ESCO

ในกลุ่มเอ็กโก

บี.กริม เพาเวอร์ เซอร์วิส (มหาชน)

ลงนามข้อตกลงร่วมลงทุนพัฒนาเครื่องทดสอบแผงโซลาร์เซลล์

บริษัท เอ็กโก เอ็นจิเนียริ่ง แอนด์ เซอร์วิส จำกัด หรือ ESCO ในกลุ่มเอ็กโก ลงนามข้อตกลงระหว่าง ผู้ถือหุ้นกับ บริษัท บี.กริม เพาเวอร์ เซอร์วิส (มหาชน) บริษัทย่อยของ บริษัท บี.กริม เพาเวอร์ จำกัด (มหาชน) หรือ BGRIM หนึ่งในผู้บุกเบิกอุตสาหกรรมการผลิตไฟฟ้าภาคเอกชนรายใหญ่ที่สุดของประเทศ เพื่อร่วมลงทุนพัฒนาเครื่องทดสอบแผงโซลาร์เซลล์ ตอบโจทย์เทรนด์การผลิตไฟฟ้าจากพลังงานแสงอาทิตย์ขององค์กรต่าง ๆ ซึ่งเป็นที่นิยมมากขึ้นในปัจจุบัน



นายสุทธิศักดิ์ แก้วมีแสง กรรมการผู้จัดการ ESCO ในกลุ่มเอ็กโก กล่าวว่า ESCO เป็นบริษัทที่ EGCO Group ถือหุ้น 100% โดยมีความเชี่ยวชาญและประสบการณ์ในการให้บริการงานเดินเครื่องและบำรุงรักษา (O&M) วิศวกรรม และการฝึกอบรมแก่โรงไฟฟ้า โรงงานปิโตรเคมี และโรงงานอุตสาหกรรมประเภทต่าง ๆ มากกว่า 29 ปี การลงนามข้อตกลงระหว่างผู้ถือหุ้นเพื่อจัดตั้งบริษัทร่วมทุน เพื่อลงทุนเครื่องมือทดสอบตรวจวัดประสิทธิภาพแผงโซลาร์เซลล์รุ่นใหม่ที่มีความยาวเกิน 2 เมตร นับเป็นความร่วมมือครั้งสำคัญในการพัฒนานวัตกรรมและองค์ความรู้ด้านวิศวกรรม เพื่อสนับสนุนและต่อยอดธุรกิจการตรวจ

สอบประสิทธิภาพของแผงโซลาร์เซลล์ โดย ESCO จะร่วมลงทุน และสนับสนุนอุปกรณ์ที่เกี่ยวข้องกับการพัฒนา เช่น อุปกรณ์และเครื่องมือทดสอบหรือซอฟต์แวร์ รวมทั้งบุคลากรที่มีความเชี่ยวชาญในการดำเนินงานร่วมกัน ESCO เชื่อมั่นว่าความร่วมมือครั้งนี้จะสร้างมูลค่าเพิ่มและความสามารถในการแข่งขันให้แก่ผู้มีส่วนได้เสียทุกฝ่าย

นายดอน ทักษาน รองกรรมการผู้จัดการใหญ่ - สายงานลูกค้าสัมพันธ์ และปฏิบัติการโรงไฟฟ้า 2 บริษัท บี.กริม เพาเวอร์ จำกัด (มหาชน) กล่าวว่า ปัจจุบันการใช้พลังงานทดแทนได้รับความนิยมจากผู้ใช้งานทั้งภาคอุตสาหกรรมและครัวเรือนเป็นอย่างมาก โดยเห็นได้จากจำนวนของการติดตั้งแผงโซลาร์เซลล์ที่เพิ่มขึ้นทั้งการใช้งานของโรงงานอุตสาหกรรม นิคมอุตสาหกรรม กลุ่มธุรกิจอสังหาริมทรัพย์ เป็นต้น เนื่องจากเป็นการตอบโจทย์การใช้พลังงานทางเลือกที่มีประสิทธิภาพทั้งในเรื่องการบริหารจัดการค่าใช้จ่ายในการใช้พลังงานไฟฟ้าที่สามารถควบคุมปริมาณการใช้ได้อย่างเหมาะสม รวมถึงยังเป็นการพัฒนาอย่างยั่งยืนที่คำนึงถึงผลกระทบต่อสิ่งแวดล้อม ทาง บี.กริม มีความมุ่งมั่นในการพัฒนาการใช้งานพลังงานทางเลือกอยู่เสมอ โดยเฉพาะอย่างยิ่งการเสริมศักยภาพการใช้งานของแผงโซลาร์เซลล์ เพื่อเป็นการตอบสนองความต้องการของลูกค้าด้านการใช้พลังงานทางเลือกอย่างมีประสิทธิภาพ

ในปัจจุบันหากพิจารณาการติดตั้งแผงโซลาร์เซลล์จะเห็นได้ว่ามีความยาวมากกว่า 2 เมตร ซึ่งเกินกว่าที่เครื่องทดสอบแผง

โซลาร์เซลล์ที่ศูนย์ทดสอบ CES Solar Cells Testing Center (CSSC) จะสามารถรองรับได้ จึงเป็นที่มาของความร่วมมือของพันธมิตรในโครงการนี้เพื่อร่วมลงทุนและพัฒนาเครื่องทดสอบแผงโซลาร์เซลล์ ซึ่งถือเป็นเครื่องทดสอบแผงโซลาร์เซลล์แห่งเดียวในประเทศไทยและในกลุ่มประเทศเพื่อนบ้าน โดยทางบี.กริมพร้อมสนับสนุนการลงทุนและการจัดซื้อเครื่องมือทดสอบเพื่อเสริมการดำเนินงานให้บรรลุเป้าหมายโครงการ

รศ.ดร.จักรกฤษณ์ เตชะอภิคุณ มหาวิทยาลัยเทคโนโลยีพระจอมเกล้าธนบุรี (มจร.) กล่าวว่า มจร. ถือเป็นสถาบันการศึกษาที่ให้ความสำคัญต่อการพัฒนาและส่งเสริมด้านเทคโนโลยี อยู่เสมอ ดังจะเห็นได้จากผลงานด้านวิชาการและการผลิตนวัตกรรมต่างๆ เพื่อตอบโจทย์การใช้งานของภาคธุรกิจและภาคอุตสาหกรรม สำหรับความร่วมมือในครั้งนี้ มจร. ได้จัดเตรียมคณาจารย์ และนักศึกษาผู้มีประสบการณ์เพื่อเข้าร่วมโครงการ โดยได้จัดเตรียมระบบการเดินเครื่องและการบำรุงรักษาเครื่องมือทดสอบ ขึ้นตอนในการตรวจสอบการใช้งานซึ่งได้รับมาตรฐานห้องปฏิบัติการทดสอบ ISO/IEC17025 ถือเป็นการใช้ความเชี่ยวชาญของทางสถาบันเพื่อพัฒนาการใช้งานพลังงานทางเลือกให้มีคุณภาพและประสิทธิภาพมากยิ่งขึ้น และยังเป็นการสร้างประสบการณ์ในการดำเนินโครงการร่วมกับหน่วยงานชั้นนำซึ่งจะเป็นการพัฒนาบุคลากรของ มจร. ด้วยเช่นกัน

ESCO

ในกลุ่มเอ็กโก

บี.กริม เพาเวอร์ เซอร์วิส (แหลมฉบัง)

ลงนามข้อตกลงร่วมลงทุนพัฒนาเครื่องทดสอบแผงโซลาร์เซลล์



สำหรับความร่วมมือในครั้งนี้ นอกจากลงทุนในเครื่องทดสอบแผงโซลาร์เซลล์แล้ว ทั้ง 3 องค์กรจะร่วมกันทำการตลาดและประชาสัมพันธ์ให้ผู้ที่เกี่ยวข้องทราบว่าสามารถใช้บริการและทำการทดสอบได้ที่ศูนย์ทดสอบ CSSC โดยเครื่องทดสอบแผงโซลาร์เซลล์นี้จะถูกติดตั้งที่ศูนย์ทดสอบ CSSC โดยมีผู้ปฏิบัติการของศูนย์ทดสอบ CSSC เป็นผู้ทำการทดสอบและบำรุงรักษา (ผู้ปฏิบัติการและห้องปฏิบัติการของศูนย์ทดสอบ CSSC ผ่านการรับรองระดับสากลแล้ว) โดยความร่วมมือทั้งหมดมีระยะเวลาในการดำเนินงาน 10 ปี

ทั้งนี้ จากรูปแบบความต้องการใช้พลังงานที่เปลี่ยนแปลงไป ส่งผลให้ปัจจุบันองค์กรต่าง ๆ มีนโยบาย ลดการสร้างก๊าซคาร์บอนไดออกไซด์ในระยะยาว และหันมาใช้พลังงานทดแทนเพิ่มขึ้น เพื่อตอบโจทย์การปล่อยก๊าซคาร์บอนไดออกไซด์ หรือ Net-Zero Carbon Emissions โดยหนึ่งในพลังงานทดแทนที่ได้รับความนิยมในวงกว้าง คือ การผลิตพลังงานแสงอาทิตย์แบบติดตั้งบนหลังคา (โซลาร์ รูฟท็อป) เนื่องจากการติดตั้งแผงโซลาร์เซลล์สามารถทำได้ทั้งระดับครัวเรือนและอุตสาหกรรม ส่งผลให้จำนวนผู้ผลิตแผงโซลาร์เซลล์เพิ่มขึ้นต่อเนื่อง รวมถึงเทคโนโลยีใหม่ๆ ของแผงโซลาร์เซลล์ ที่มีการพัฒนามากขึ้น ดังนั้นการตรวจสอบแผงโซลาร์เซลล์จึงมีความสำคัญ เพื่อสร้างความเชื่อมั่นแก่องค์กรและผู้ที่ต้องการติดตั้งแผงโซลาร์เซลล์ ทั้งในด้านความปลอดภัยและประสิทธิภาพ ซึ่งจะทำให้เกิดการใช้พลังงานทดแทนในภาพรวมของประเทศมากยิ่งขึ้นในอนาคต

RICHY

ตั้งเป้าปีนี้

พินยอถวาย 2.3 พันลบ. จาก 15 โครงการ
โซ้งงานในมือ 1.6 พันลบ. คาดรับรัฐรายได้ในปีนี้ราว 80%-90%



RICHY เปิดแผนปี 67 ตั้งเป้ารายได้โตกระโดด 100 % จากปีก่อน ผลจากมีพินยอถวายรอโอนกว่า 1,600 ล้านบาท และรับรัฐรายได้จากการบริหารพื้นที่เช่าเพิ่มขึ้น พากซ้อไอ “พีชญา ตันโสด” ระบุ ลุยออกแคมเปญใหญ่กระตุ้นพินยอถวาย 15 โครงการเดิม พร้อมคาดโครงการ “ริชพอยท์ วุฒากาศ” มูลค่ารวม 1,800 ล้านบาท ก่อสร้างแล้วเสร็จพร้อมโอนได้ภายในปลายปีนี้ ดันพินยอถวายรวมแตะ 2,300 ล้านบาท เดินหน้าโครงการ IP Program เสรีพการลงทุนรูปแบบใหม่ หลังกระแสตอบรับท่วมท้น

นางสาวพีชญา ตันโสด ประธานเจ้าหน้าที่บริหาร บริษัท ริชี่ เพลซ 2002 จำกัด (มหาชน) (RICHY) เปิดเผยว่า แผนดำเนินธุรกิจในปี 2567 บริษัทฯ ได้ตั้งเป้าพินยอถวายไว้ที่ 2,300 ล้านบาท จากโครงการที่มีอยู่ทั้งหมด 15 โครงการ โดยปัจจุบันบริษัทฯ มีมูลค่าพินยอถวายรอโอน (backlog) ประมาณ 1,600 ล้านบาท ซึ่ง

คาดว่าจะรับรัฐรายได้ในปีนี้อาจราว 80%-90% รวมถึงบริษัทฯ เน้นออกแคมเปญพิเศษส่งเสริมการขายให้กับลูกค้า เพื่อกระตุ้นพินยอถวายโครงการอสังหาริมทรัพย์ของ RICHY อย่างต่อเนื่องตลอดทั้งปี เพื่อให้ลูกค้าตัดสินใจได้ง่ายขึ้น อีกทั้งมีการขยายงานด้านการบริหารงานเช่าโดยบริษัท ริชี่ เพลซพัฒนา 2562 จำกัด เพื่อตอบโจทย์ลูกค้าทุกกลุ่มเป้าหมายได้ตรงจุด

“ในปีนี้นบริษัทฯ คาดว่าจะมีรายได้เพิ่มขึ้นเนื่องจากมีพินยอถวายโครงการในมือ และมีโครงการใหม่ที่สร้างเสร็จ ได้แก่ โครงการริชพอยท์ วุฒากาศ ซึ่งมีมูลค่าโครงการรวม 1,800 ล้านบาท และอยู่ระหว่างการก่อสร้าง โดยมีความคืบหน้าไปพอสมควรแล้ว บริษัทฯ คาดว่าจะสร้างเสร็จเปิดขายพร้อมโอนได้ภายในปีนี้ โดยคาดว่าจะใช้งบลงทุนอีก 500 - 1,000 ล้านบาท”
นางสาวพีชญา กล่าว

สำหรับภาพรวมธุรกิจอสังหาริมทรัพย์ในปี 2567 คาดว่าจะเห็นการฟื้นตัวดีขึ้นหากเทียบกับปีก่อน โดยได้รับปัจจัยบวกจากนโยบายกระตุ้นเศรษฐกิจของรัฐบาล หลังกระทรวงการคลังได้รับมติเห็นชอบจากคณะรัฐมนตรี (ครม.) ต่ออายุมาตรการลดค่าจดทะเบียนการโอนอสังหาริมทรัพย์จาก 2% เหลือ 1% และลดค่าจดทะเบียนการจำนองอสังหาริมทรัพย์จาก 1% เหลือ 0.01% ซึ่งการต่ออายุมาตรการดังกล่าวจะเป็นการลดภาระให้แก่ประชาชนที่ต้องการมีที่อยู่อาศัยเป็นของตัวเอง และทำให้ลูกค้าสามารถตัดสินใจซื้ออสังหาริมทรัพย์ได้ง่ายขึ้น จึงเชื่อว่าด้วยแผนกลยุทธ์ส่งเสริมการขาย และทำเลที่

ตั้งของโครงการที่มีความสะดวกสบายในการเดินทางจะสามารถดึงดูดใจลูกค้าที่สนใจซื้อโครงการบ้านและคอนโดมิเนียมให้เข้ามาซื้อโครงการมากขึ้น

นอกจากนี้ บริษัทฯ ยังคงเดินหน้าโครงการ IP Program ซึ่งเป็นโปรแกรมการลงทุนรูปแบบใหม่ที่บริษัทฯ นำมาต่อยอดสร้างช่องทางเพิ่มรายได้ให้กับลูกค้า เริ่มดำเนินการมาตั้งแต่ช่วงกลางปี 2566 ปัจจุบันบริษัทฯ นำโครงการคอนโดมิเนียมเข้าโครงการ IP Program แล้วจำนวน 5 โครงการ ซึ่งแต่ละโครงการได้รับผลตอบแทนเป็นอย่างดีเกินความคาดหมาย ส่วนโครงการ RICH WALK ซึ่งเป็น LIFESTYLE MALL ติดรถไฟฟ้าทำให้ลูกค้าสามารถเดินทางได้อย่างสะดวกสบาย ยังคงได้รับปัจจัยบวกจากการท่องเที่ยวที่กลับมาคึกคัก ส่งผลให้มีแนวโน้มเติบโตขึ้นอย่างต่อเนื่อง



RICHY
Rich in living

TGH

เผย INSURE บริษัทย่อยในกลุ่มบริษัทฯ ขายที่ดินพร้อมสิ่งปลูกสร้าง ย่านถนนศรีอยุธยา มูลค่า 121.91 ลบ. ให้ บริษัทในกลุ่ม ทีซีซี

นายโชติพัฒน์ พิษานนท์ ประธานเจ้าหน้าที่บริหาร บริษัท ไทยกรุ๊ป โฮลดิ้งส์ จำกัด (มหาชน) TGH เปิดเผยว่า ในการประชุมคณะกรรมการบริษัท ครั้งที่ 7/2566 เมื่อวันที่ 13 พฤศจิกายน 2566 ได้มีมติรับทราบการจำหน่ายอสังหาริมทรัพย์รองการจำหน่ายของ บริษัทอินทระปะกันภัย จำกัด (มหาชน) (“INSURE หรือ ผู้ขาย”) ให้กับบริษัท ศรีทราทรพย์2จำกัด (“ผู้ซื้อ”) ซึ่งเป็นบริษัทในกลุ่ม ทีซีซีจากกรรมการผู้แทนที่ได้รับการแต่งตั้งตามข้อ 38(1) (ก) และ/หรือตัวแทนของบริษัตามที่กำหนด ซึ่งบริษัทได้ดำเนินการตามที่กำหนดไว้ในข้อบังคับของบริษัทแล้วโดยมิได้มีมติอนุมัติหรือความเห็นแต่อย่างใด เนื่องจากบริษัทมีสัดส่วนการถือหุ้นทางอ้อมผ่านบริษัท รตดีดีดี ออโต้ จำกัด (“RDD”) คิดเป็นร้อยละ 75.06 ของทุนจดทะเบียน จึงถือได้ว่ารายการดังกล่าวบริษัทเป็นผู้มีส่วนได้เสียและไม่มีสิทธิออกเสียงในเรื่องดังกล่าว ทั้งนี้ รายการดังกล่าวเข้าข่ายเป็นรายการที่เกี่ยวข้องกัน เนื่องจากผู้ซื้อเป็นนิติบุคคลที่มีผู้ถือหุ้นรายใหญ่รายเดียวกันกับบริษัท ซึ่งบริษัทสามารถออกเสียงในการประชุมผู้ถือหุ้นของ INSURE ได้เพื่อดำเนินการให้เป็นไปตามการกำกับดูแลกิจการที่ดี และเป็นไปตามประกาศคณะกรรมการกำกับตลาดทุนที่ ทจ.20/2551 เรื่อง หลักเกณฑ์ในการทำรายการที่มีนัยสำคัญที่เข้าข่ายเป็นการได้มาหรือจำหน่ายไปซึ่งทรัพย์สิน และประกาศคณะกรรมการกำกับตลาดทุนที่ ทจ.21/2551เรื่อง หลักเกณฑ์ในการทำรายการที่เกี่ยวข้องกัน กำหนดให้บริษัทจดทะเบียนปฏิบัติตามหลักเกณฑ์ที่กำหนด

ในการประชุมคณะกรรมการบริษัท ครั้งที่ 1/2567เมื่อวันที่18 มกราคม 2567ได้มีมติอนุมัติให้INSURE ซึ่งเป็นบริษัทย่อยที่บริษัทถือหุ้นทางอ้อม จำหน่ายอสังหาริมทรัพย์ และเข้าทำรายการที่เกี่ยวข้องกับ บริษัท ศรีทราทรพย์2 จำกัด ซึ่งเป็นบริษัทหนึ่งในกลุ่ม ทีซีซีการเข้า

ทำรายการดังกล่าวเป็นรายการจำหน่ายไปซึ่งทรัพย์สินตามประกาศคณะกรรมการกำกับตลาดทุน ที่ ทจ.20/2551เรื่อง หลักเกณฑ์ในการทำรายการที่มีนัยสำคัญที่เข้าข่ายเป็นการได้มาหรือจำหน่ายไปซึ่งทรัพย์สิน (รวมทั้งที่มีการแก้ไขเพิ่มเติม)และเข้าข่ายเป็นรายการที่เกี่ยวข้องกันตามประกาศคณะกรรมการกำกับตลาดทุนที่ ทจ. 21/2551เรื่อง หลักเกณฑ์ในการทำรายการที่เกี่ยวข้องกัน (รวมทั้งที่มีการแก้ไขเพิ่มเติม) ก าหนดให้บริษัทจดทะเบียนปฏิบัติตามหลักเกณฑ์ที่กำหนดนั้น โดยสรุปมีรายละเอียด ดังนี้

1. คู่สัญญาที่ทำรายการ :

ผู้ขาย : บริษัท อินทระปะกันภัย จำกัด (มหาชน) ซึ่งเป็นบริษัทย่อยในกลุ่มบริษัท TGH ที่ทาง TGH ถือหุ้นทางอ้อมผ่าน บริษัท รตดีดีดี ออโต้ จำกัด ในสัดส่วนร้อยละ 75.06

ผู้ซื้อ: บริษัท ศรีทราทรพย์2จำกัด ซึ่งเป็นบริษัทในกลุ่ม ทีซีซี

2. ความสัมพันธ์ระหว่างกัน

INSURE เป็นบริษัทในกลุ่ม TGH และ บริษัท ศรีทราทรพย์2จำกัด เป็นบริษัทในกลุ่ม ทีซีซีซึ่งมีผู้ถือหุ้นรายใหญ่รายเดียวกันกับบริษัท

3. ประเภทและลักษณะทั่วไปของรายการ:

ทรัพย์สินที่ซื้อ: ที่ดินพร้อมสิ่งปลูกสร้าง ของ บริษัท อินทระปะกันภัย จำกัด (มหาชน)

ที่ตั้ง : 364/29 ถนนศรีอยุธยาแขวงถนนพญาไท เขตราชเทวีกรุงเทพมหานคร

โฉนดที่ดิน : เลขที่3017จำนวน 1แปลง เนื้อที่ 0-1-68.0 ไร่ หรือ 168.0 ตารางวา

รายละเอียดสิ่งปลูกสร้าง : อาคารสำนักงาน 6ชั้น จำนวน 1 หลัง พื้นที่ใช้สอยประมาณ 1,930 ตารางเมตร

มูลค่าตามบัญชี: ณ วันที่30 กันยายน 2566 ประมาณ 19,259,662.13 บาท

การประเมินมูลค่าทรัพย์สิน : ประเมินราคา

โดยผู้ประเมินมูลค่าทรัพย์สินที่ได้รับความเห็นชอบจากสำนักงาน ก.ล.ต.จ านวน 2 ราย ซึ่งผู้ประเมินทั้ง 2 ราย ไม่มีความเกี่ยวข้องกับบริษัทในกลุ่มไทยกรุ๊ป และบริษัทในกลุ่ม ทีซีซี โดยสรุปผลการประเมินมูลค่าทรัพย์สิน มีดังนี้

ราคาเสนอซื้อ: เท่ากับราคาประเมิน ของ บริษัท ทีเอพีแวลูเอชัน จำกัด เป็นเงิน 121,911,000. บาท (หนึ่งร้อยยี่สิบเอ็ดล้านเก้าแสนหนึ่งหมื่นหนึ่งพันบาทถ้วน)

ทั้งนี้ ที่ประชุมคณะกรรมการของ TGH ครั้งที่ 1/2567เมื่อวันที่ 18 มกราคม 2567 ไม่รวมกรรมการที่ส่วนได้เสียและผู้ที่เกี่ยวข้องที่ซึ่งได้แก่ คุณเจริญ สิริวัฒนภักดี คุณชวบ สิริวัฒนภักดี คุณโชติพัฒน์ พิษานนท์ คุณอาทิตย์ พิษานนท์และ คุณสิริชัย ชัยเกรียงไกร ได้พิจารณาแล้วเห็นว่า รายการดังกล่าวมีความสมเหตุสมผล ราคาจำหน่ายทรัพย์สินเป็นราคาที่เหมาะสม เป็นประโยชน์ และมีมติอนุมัติให้บริษัท อินทระปะกันภัย จำกัด (มหาชน)จำหน่ายอสังหาริมทรัพย์ได้แก่ ที่ดินพร้อมสิ่งปลูกสร้างตามโฉนดที่ดินเลขที่3017จำนวน 1แปลง เนื้อที่0-1-68.0ไร่ หรือ168.0 ตารางวา พร้อมสิ่งปลูกสร้าง อาคารสำนักงาน 6ชั้น เลขที่364/29 ถนนศรีอยุธยา แขวงถนนพญาไท เขตราชเทวีกรุงเทพมหานคร ให้กับ บริษัท ศรีทราทรพย์2 จำกัด ในราคา 121,911,000.- บาท (หนึ่งร้อยยี่สิบเอ็ดล้านเก้าแสนหนึ่งหมื่นหนึ่งพันบาทถ้วน) โดยมีมูลค่าราคาขายเท่ากับราคาประเมิน ทั้งนี้ค่าธรรมเนียมในการโอน ผู้ซื้อและผู้ขายรับผิดชอบคนละครึ่ง สำหรับค่าภาษีเงินได้หัก ณ ที่จ่าย และค่าภาษีธุรกิจเฉพาะ ค่าอากรผู้ขาย เป็นผู้รับผิดชอบ

SCB

เปิดแผนปี 2567 วางเป้าสินเชื่อโต 3-5% , NIM 3.7-3.9%

SCB ตั้งเป้าปีนี้ สินเชื่อโต3-5%, ส่วนต่างรายได้ดอกเบี้ยสุทธิ (NIM) 3.7-3.9%, รายได้ค่าธรรมเนียมสุทธิ Low-mid single digit

บริษัท เอสซีบี เอกซ์ จำกัด (มหาชน) SCB เปิดเผยว่า เป้าหมายของบริษัสำหรับปี 2567 เพื่อเป็นข้อมูลเปิดเผยต่อผู้ถือหุ้นและนักลงทุนโดยมีสาระสำคัญดังนี้

| เป้าหมายปี 2567 | บริษัท เอสซีบี เอกซ์ จำกัด (มหาชน) (งบการเงินรวม) |
|---|--|
| อัตราการเติบโตของสินเชื่อ | ร้อยละ 3-5 |
| ส่วนต่างอัตราดอกเบี้ยสุทธิ | ร้อยละ 3.7-3.9 |
| อัตราการเติบโตของรายได้ค่าธรรมเนียมสุทธิ | Low-mid single digit |
| อัตราส่วนค่าใช้จ่ายต่อรายได้ | ร้อยละ 43-45 |
| อัตราส่วนผลขาดทุนด้านเครดิตที่คาดว่าจะเกิดขึ้นต่อสินเชื่อ | ร้อยละ 1.60-1.80 |

เป้าหมายดังกล่าวข้างต้นเป็นการคาดการณ์ของบริษัในเบื้องต้น ซึ่งอาจมีการเปลี่ยนแปลงได้ขึ้นอยู่กับสภาพการดำเนินธุรกิจที่อาจไม่เป็นไปตามที่คาดการณ์ หากภาวะเศรษฐกิจและสถานการณ์เปลี่ยนแปลงไป ทั้งนี้บริษัทได้เผยแพร่เป้าหมายต่อสาธารณะผ่านเว็บไซต์ของบริษัที่ www.scbx.com ภายใต้หมวดนักลงทุนสัมพันธ์ (หัวข้อข่าวสารและกิจกรรม > ข่าวแจ้งตลาดหลักทรัพย์) ตั้งแต่วันที่ 19 มกราคม 2567 เป็นต้นไป

สำหรับปี 2567 บริษัท เอสซีบี เอกซ์ จำกัด (มหาชน) มีกำไรสุทธิของปี 2566 จำนวน 43,521 ล้านบาท เพิ่มขึ้น 15.9%จากปีก่อน

ด้านรายได้จากการดำเนินงานรวม 171,103 ล้านบาท เพิ่มขึ้น 10.8% จากปีก่อน ในขณะที่ค่าใช้จ่ายในการดำเนินงานมีจำนวน 71,781 ล้านบาท เพิ่มขึ้น 2.7% จากปีก่อน โดยมีอัตราส่วนค่าใช้จ่ายต่อรายได้อยู่ที่ 42% ลดลงจากปีก่อนหน้าที่ระดับ 45.2% สะท้อนถึงการควบคุมค่าใช้จ่ายอย่างรัดกุม และการเพิ่มประสิทธิภาพในการดำเนินการอย่างต่อเนื่อง

บริษัทฯ ได้ตั้งเงินสำรองจำนวน 43,600 ล้านบาท เพิ่มขึ้น 28.9% จากปีก่อน แสดงถึงการบริหารคุณภาพสินเชื่ออย่างรอบคอบเพื่อรองรับความเสี่ยงจากการฟื้นตัวทางเศรษฐกิจไทยที่ไม่ทั่วถึง และความไม่แน่นอนทางภูมิรัฐศาสตร์ ในขณะที่อัตราส่วนค่าเผื่อผลขาดทุนด้านเครดิตที่คาดว่าจะเกิดขึ้นต่อสินเชื่อด้วยคุณภาพอยู่ที่ 160% เท่ากันกับปีที่แล้ว

คุณภาพของสินเชื่อโดยรวมอยู่ในระดับที่ควบคุมได้ดี โดยอัตราส่วนสินเชื่อด้วยคุณภาพ ณ สิ้นปี 2566 อยู่ที่ 3.4% ปรับตัวเพิ่มขึ้นเล็กน้อยจาก 3.3% ในปีก่อน เงินกองทุนตามกฎหมายของบริษัฯ อยู่ในระดับแข็งแกร่งที่ 18.8% และมีอัตราส่วนผลตอบแทนต่อส่วนของผู้ถือหุ้น (ROE) ที่ระดับ 9.3%

นายอาทิตย์ นันทวิทยา ประธานเจ้าหน้าที่บริหาร บริษัท เอสซีบี เอกซ์ จำกัด (มหาชน) กล่าวว่า"ในปี 2566 บริษัท เอสซีบี เอกซ์ มุ่งเน้นการให้ความช่วยเหลือลูกค้าที่ยังคงได้รับผลกระทบเนื่องจากวิกฤตโควิด ภายใต้การฟื้นตัวเศรษฐกิจในประเทศที่ไม่ทั่วถึง ภาวะ

หนี้ครัวเรือนที่สูง ตลอดจนความเสี่ยงจากปัจจัยภายนอกที่เพิ่มสูงขึ้น บริษัทฯ เติบโตสินเชื่อผู้บริโภคแบบไม่มีหลักประกันเพิ่มขึ้นในอัตรา 24% จากปีก่อน โดยมียอดสินเชื่อคงค้างในส่วนนี้จำนวนกว่า 165,000 ล้านบาท เป็นการตอบรับนโยบายภาครัฐเรื่องการเข้าถึงบริการทางการเงินสำหรับผู้มีรายได้น้อย (financial inclusion) ของประเทศ นอกจากนี้ บริษัทฯ ได้เปิดโอกาสให้นักลงทุนรายย่อยเข้าถึงการลงทุนหุ้นกู้ของบริษัฯ ที่ให้ผลตอบแทนมั่นคง ผ่านช่องทางดิจิทัลอย่างทั่วถึง ภายใต้ภาวะตลาดทุนที่มีความผันผวนสูง

สำหรับกลยุทธ์ในระยะต่อไป บริษัทฯ จะเน้นการเติบโตธุรกิจจากการเพิ่มประสิทธิภาพการบริการ และบริหารต้นทุนให้เหมาะสม บริษัทฯ ยังคงเดินหน้าพัฒนาขีดความสามารถด้านเทคโนโลยี เสริมสร้างความมั่นคงทางการเงิน เพื่อเป็นตัวจักรสำคัญของการพัฒนาเศรษฐกิจ ขยายการบริการลูกค้าอย่างทั่วถึง และสร้างมูลค่าผู้ถือหุ้นอย่างต่อเนื่อง"

SCB^x



นอร์ทอีส รับเบอร์

เป็นผู้ผลิตยางพารา **คุณภาพดีระดับโลก**
ซื่อสัตย์ยุติธรรมต่อลูกค้า ใช้พลังงานสะอาด
เป็นมิตรต่อชุมชนและสิ่งแวดล้อม
พัฒนารุรกิจไปสู่ อุตสาหกรรมปลายน้ำ

ผลิตภัณฑ์ของเรา



ยางแผ่นรมควัน



ยางแท่ง STR



ยางผสม

ชูวิทย์ จึงธนสมบูรณ์

ประธานเจ้าหน้าที่บริหาร

ศูนย์วิจัย กลสิกรไทย

เผย จำนวนนักท่องเที่ยวจีนเที่ยวไทย แซงขึ้นเป็นอันดับ 1

จำนวนนักท่องเที่ยวจีนเที่ยวไทย แซงขึ้นมาเป็นอันดับ 1 ในช่วงวันที่ 1-14 มกราคม 2567 โดยมีจำนวน 186,424 คน เป็นผลมาจาก (1) ปัจจัยด้านฤดูกาล ที่ชาวจีนมักเดินทางท่องเที่ยวช่วงปลายปีต่อเนื่องถึงเทศกาลตรุษจีน ซึ่งปีนี้ตรงกับวันที่ 10 กุมภาพันธ์ (2) ผลบวกจากมาตรการวีซ่าฟรี ช่วง 25 ก.ย. 2566-29 ก.พ. 2567 เอื้อให้การเดินทางสะดวกขึ้น ขณะที่ในช่วง 1-14 มกราคม 2566 ทางกาจีนเพิ่งเริ่มเปิดประเทศ จำนวนนักท่องเที่ยวจีนเที่ยวไทยจึงมีน้อย

นักท่องเที่ยวต่างชาติเที่ยวไทย 3 อันดับแรก

| Top 3 | 2562 (ก่อนโควิด) | 2566 | 1-14 ม.ค. 2566 | 1-14 ม.ค. 2567 |
|-------|----------------------|-----------------------|---------------------|---------------------|
| 1 | จีน 11.14 ล้านคน | มาเลเซีย 4.56 ล้านคน | รัสเซีย 92,628 คน | จีน 186,424 คน |
| 2 | มาเลเซีย 4.27 ล้านคน | จีน 3.52 ล้านคน | มาเลเซีย 84,560 คน | มาเลเซีย 145,368 คน |
| 3 | อินเดีย 1.97 ล้านคน | เกาหลีใต้ 1.66 ล้านคน | เกาหลีใต้ 71,432 คน | รัสเซีย 102,172 คน |

หมายเหตุ: ข้อมูลเบื้องต้น โดยกองเศรษฐกิจการท่องเที่ยวและกีฬา

ที่มา: กระทรวงการท่องเที่ยวและกีฬา รวบรวมโดยศูนย์วิจัยกลสิกรไทย

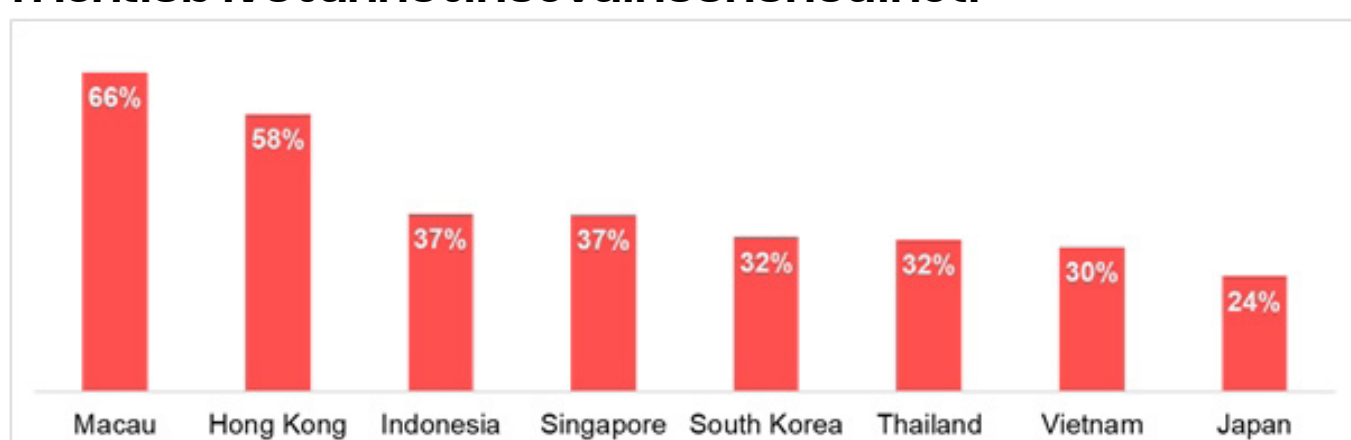
ในช่วงถัดไป จำนวนนักท่องเที่ยวจีนจะเป็นอันดับ 1 ได้ต่อเนื่องหรือไม่ ศูนย์วิจัยกลสิกรไทย มองว่า ในระยะเฉพาะหน้า คงต้องติดตาม 3 ประเด็น ได้แก่ (1) ช่วงก่อนและหลังตรุษจีน จำนวนนักท่องเที่ยวจีนจะเร่งตัวมากน้อยเพียงใดจากช่วงครึ่งเดือนแรกของมกราคม (2) ivotสรุปเรื่องมาตรการวีซ่าดาวร จากทางการทั้งสองประเทศ จะมาทันหลังมาตรการวีซ่าฟรีชั่วคราวหมดในสิ้นเดือนกุมภาพันธ์หรือไม่ (3) บรรยากาศและประสบการณ์ของนักท่องเที่ยวจีนในไทย ซึ่งหากทุกฝ่ายสามารถรักษาและกระตุ้นการทำการตลาดได้ตรงจุด ก็น่าจะเป็นผลบวกต่อโมเมนตัมการกลับมาของนักท่องเที่ยวจีนได้

สำหรับทั้งปี 2567 นี้ ศูนย์วิจัยกลสิกรไทย มองว่า นักท่องเที่ยวจีนเที่ยวไทย น่าจะสามารถจบปีทั้งอันดับ 1 ได้ โดยอาจมีจำนวนราว 2 ล้านคน (คาดการณ์ 12 ธันวาคม 2566) เพิ่มขึ้นจากในปี 2566 ที่มีจำนวน 3.5 ล้านคน เนื่องจากจังหวะการฟื้นตัวของนักท่องเที่ยวจีนเที่ยวไทยน่าจะมีศักยภาพที่จะเร่งตัวขึ้นได้ต่อเนื่องถ้าเทียบกับก่อนโควิดที่มีจำนวนราว 11 ล้านคน ประกอบกับ ทางกาจีนประเมินว่าเส้นทางการบินระหว่างประเทศจากจีนและประเทศต่างๆ จะฟื้นตัวกลับมาราว 80% เมื่อเทียบกับก่อนโควิด นอกจากนี้ Fliggy แพลตฟอร์มออนไลน์ด้านการท่องเที่ยวในจีน ระบุว่า ปริมาณการค้นคว้าเครื่องบินมายังไทยเพิ่มขึ้นมากกว่า 2 เท่าทันทีหลังมีข่าวมาตรการวีซ่าดาวร[1]

[1] ที่มา: China Travel Online วันที่ 11 มกราคม 2567

อย่างไรก็ตาม การกลับมาของนักท่องเที่ยวจีนสู่ระดับก่อนโควิด ก็คงต้องใช้เวลา เพราะยังมีความท้าทายด้านเศรษฐกิจจีนที่อาจกระทบต่อความต้องการเดินทางระหว่างประเทศในจังหวะที่ค่าเดินทางท่องเที่ยวยังสูง โดยเฉพาะสำหรับผู้ที่มีความเปราะบางด้านรายได้และเงินออม สะท้อนจากการที่จำนวนนักท่องเที่ยวจีนเที่ยวในเอเชียส่วนใหญ่ยังไม่กลับไปสู่ระดับก่อนโควิด และไปจ้างหน้าการแข่งกันกับจุดหมายปลายทางอื่นๆ ที่ก็พยายามดึงดูดนักท่องเที่ยวจีน ก็จะมีผลต่อเส้นทางการบินฟื้นตัวของจำนวนนักท่องเที่ยวจีนเที่ยวไทยเช่นกัน

% การกลับมาของนักท่องเที่ยวจีนเทียบกับก่อนโควิด



หมายเหตุ: ข้อมูลช่วง 11 เดือนปี 2566 เทียบกับช่วงเดียวกันปี 2562 ยกเว้น ไทย และเวียดนาม เป็นข้อมูลปี 2566 เทียบปี 2562

รวบรวมโดย ศูนย์วิจัยกลสิกรไทย

ศูนย์วิจัยกลสิกรไทย
开泰研究中心 KASIKORN RESEARCH CENTER



TTB

รายงานกำไรสุทธิสำหรับปี 2566 ที่ 18,462 ล้านบาท

ทีเอ็มบีธนชาต รายงานกำไรสุทธิสำหรับปี 2566 ที่ 18,462 ล้านบาท สามารถลดหนี้เสียลงมาอยู่ที่ 2.62% และเพิ่มอัตราส่วนสำรองฯ ต่อสินเชื่อด้วยคุณภาพขึ้นสู่ระดับ 155% เป็นไปตามเป้าหมายการเพิ่มความแข็งแกร่งด้านการเงิน พร้อมเดินหน้าตามแผนธุรกิจในปี 2567 ยังคงมุ่งเน้นการดูแลลูกค้ากลุ่มเปราะบางอย่างต่อเนื่อง ควบคู่กับการสร้างการเติบโตอย่างมีคุณภาพให้กับผู้ถือหุ้น

ธนาคารทหารไทยธนชาต จำกัด (มหาชน) หรือ ทีเอ็มบีธนชาต (ทีทีบี) แจ้งผลประกอบการไตรมาส 4 และรอบ 12 เดือน ปี 2566 โดยธนาคารมีกำไรสุทธิในไตรมาส 4 ปี 2566 ที่ 4,866 ล้านบาท และกำไรสุทธিরอบ 12 เดือน ปี 2566 จำนวน 18,462 ล้านบาท ภาพรวมผลการดำเนินงานทำได้ตามเป้าหมาย ยังคงเน้นดูแลคุณภาพสินทรัพย์และเพิ่มความแข็งแกร่งทางการเงินในทุกด้าน

นายปิติ ตัณฑเกษม ประธานเจ้าหน้าที่บริหาร ทีเอ็มบีธนชาต เปิดเผยว่า สำหรับปี 2566 ในภาพรวมถือว่าธนาคารมีผลการดำเนินงานที่เป็นไปตามเป้าหมาย โดยเรายังคงเดินหน้าตามแผนการรับรู้ประโยชน์จากการรวมกิจการเพื่อหนุนด้านรายได้และการบริหารค่าใช้จ่าย ที่สำคัญ คือการเพิ่มความแข็งแกร่งให้กับสถานะทางการเงินในทุกด้าน ไม่ว่าจะเป็นความสามารถในการรองรับความเสี่ยง สภาพคล่อง และฐานเงินกองทุน

จากเป้าหมายดังกล่าว กลยุทธ์ที่ทีทีบีมุ่งเน้นในปี 2566 จึงเป็นเรื่องของบริหารจัดการทุกองค์ประกอบของงบดุลให้มีคุณภาพ โดยเฉพาะอย่างยิ่งในด้านสินเชื่อ ธนาคารยังคงใช้กลยุทธ์การเติบโตสินเชื่อใหม่อย่าง

รอบคอบ เน้นฐานลูกค้าที่ธนาคารมีความชำนาญ เข้าใจทั้งความต้องการและความเสี่ยงเป็นอย่างดี

อีกประการสำคัญ คือการดูแลลูกค้าสินเชื่ออย่างใกล้ชิด โดยธนาคารยังคงให้ความช่วยเหลือลูกหนี้กลุ่มเปราะบางอย่างต่อเนื่อง รวมทั้งสนับสนุนการรวมหนี้ หรือการทำ Debt Consolidation เพื่อช่วยบรรเทาภาระดอกเบี้ยและช่วยให้ลูกหนี้สามารถบริหารจัดการสภาพคล่องได้ภายใต้ภาวะดอกเบี้ยขาขึ้น

โดยในปี 2566 ธนาคารได้ให้ความช่วยเหลือลูกค้าที่ยังต้องการรับความช่วยเหลือต่อเนื่องมาจากช่วงโควิด-19 คิดเป็นมูลค่าสินเชื่อประมาณ 11% ของพอร์ตสินเชื่อรวม และสำหรับโครงการรวมหนี้ได้เปิดกว้างสำหรับลูกค้าทุกกลุ่ม ธนาคารสามารถช่วยลูกค้ารวมหนี้ไปแล้วกว่า 1.7 หมื่นราย ซึ่งช่วยให้ลูกค้าสามารถประหยัดดอกเบี้ยไปได้ราว 1.2 พันล้านบาท

ด้วยกลยุทธ์ดังกล่าว พอร์ตสินเชื่อของธนาคารจึงมีคุณภาพ ประกอบกับการบริหารจัดการหนี้เสียในเชิงรุก สถานการณ์ด้านคุณภาพสินทรัพย์จึงเป็นไปตามเป้าหมาย สามารถลดระดับหนี้เสียลงมาได้อย่างต่อเนื่อง จากระดับสูงสุดในช่วงโควิด-19 ที่ 2.98% มาอยู่ที่ 2.62% ณ สิ้นปี 2566

ทั้งนี้ เนื่องจากธนาคารประเมินว่าเศรษฐกิจในช่วงถัดไปยังคงมีปัจจัยกดดันรอบด้าน จึงดำเนินการตั้งสำรองฯ พิเศษในไตรมาส 4 เป็นจำนวน 4.9 พันล้านบาท เพื่อยกระดับอัตราส่วนสำรองฯ ต่อสินเชื่อด้วยคุณภาพ หรือ NPL Coverage Ratio ให้ขึ้นมามากอยู่ที่

155% เมื่อเทียบกับ 138% ในปี 2565 และ 120% ก่อนรวมกิจการ ก็สะท้อนให้เห็นถึงความสามารถในการรองรับความเสี่ยงที่แข็งแกร่งขึ้นมาโดยตลอด

นอกจากนี้ ธนาคารก็ยังได้เตรียมความพร้อมด้านสภาพคล่อง โดยการขยายฐานเงินฝากเพิ่มเติมในไตรมาส 4 เพื่อรองรับแผนธุรกิจและการแข่งขันด้านเงินฝากที่อาจเกิดขึ้น ในปี 2567 ส่งผลให้อัตราส่วนสภาพคล่อง LCR เพิ่มขึ้นจาก 175% ในไตรมาสก่อน มาอยู่ที่ 199% โดยประมาณ เทียบกับเกณฑ์ขั้นต่ำของรพท. ที่ 100%

ด้านฐานเงินกองทุนยังคงอยู่ในระดับสูงและมีเสถียรภาพ โดยอัตราส่วน CAR และ Tier 1 ณ สิ้นปี 2566 เพิ่มขึ้นมาอยู่ที่ 20.7% และ 17.0% ซึ่งสูงเป็นลำดับต้น ๆ ของอุตสาหกรรม และสูงกว่าเกณฑ์ขั้นต่ำของธนาคารกลุ่ม D-SIBs ที่รพท.กำหนดไว้ที่ 12.0% และ 9.5% ตามลำดับ

ทั้งหมดนี้สะท้อนให้เห็นถึงสถานะทางการเงินที่ตึกขึ้นในทุกมิติ เปรียบได้กับการมีกันชนที่แข็งแกร่งยิ่งขึ้นในทุกด้าน ซึ่งจะช่วยให้ธนาคารสามารถรองรับผลกระทบในยามที่ต้องเผชิญความไม่แน่นอนในรูปแบบต่าง ๆ ไม่ว่าจะเป็นความเสี่ยงด้านคุณภาพสินทรัพย์ สภาพคล่อง หรือเงินกองทุน ได้อย่างมั่นคง โดยไม่ส่งผลต่อการดำเนินงานตามแผนธุรกิจปกติ รวมถึงไม่ลดทอนความสามารถในการให้ความช่วยเหลือลูกค้า และการสร้างมูลค่าด้านเงินปันผลให้กับผู้ถือหุ้นของธนาคาร



ทีเอ็มบีธนชาต
TMBThanachart

TTB

รายงานกำไรสุทธิสำหรับปี 2566 ที่ 18,462 ล้านบาท



สำหรับผลการดำเนินงานรายการหลักๆ ในปี 2566 มีดังนี้

สินเชื่อ ณ สิ้นเดือนธันวาคม ปี 2566 อยู่ที่ 1,328 พันล้านบาท ะลดลง 2.5% จากไตรมาสก่อนหน้า และลดลง 3.5% จากสิ้นปี 2565 เป็นไปตามแนวทางการเติบโตสินเชื่ออย่างรอบคอบและแผนการปรับโครงสร้างสินเชื่อ โดยมุ่งเน้นการขยายสินเชื่อรายย่อยมากขึ้น ทำให้สินเชื่อรายย่อยยังคงขยายตัวได้ต่อเนื่องที่ 2.1% จากปีที่แล้ว นำโดยสินเชื่อกลุ่มเป้าหมาย ได้แก่ สินเชื่อบ้านแลกเงิน สินเชื่อรถแลกเงิน สินเชื่อบุคคลและบัตรเครดิต ด้านสินเชื่อลูกค้าธุรกิจลดลง 11.6% จากปีก่อน เป็นผลจากการชำระหนี้คืนของลูกค้าและการนำสภาพคล่องส่วนเกินจากการปล่อยสินเชื่อกลุ่มลูกค้าธุรกิจไปหมุนเวียนปล่อยสินเชื่อรายย่อย เพื่อเพิ่มประสิทธิภาพในการใช้เงินทุน

ในด้านเงินฝากอยู่ที่ 1,387 พันล้านบาท เพิ่มขึ้น 4.3% จากไตรมาสก่อนหน้า ตามแผนการเตรียมสภาพคล่อง แต่ชะลอลงเล็กน้อย หรือราว 0.9% เมื่อเทียบกับปีที่แล้ว ซึ่งเป็นไปตามแผนของธนาคารให้การบริหารสินเชื่อและเงินฝากให้สอดคล้องกัน ทั้งนี้ เงินฝากเป้าหมาย ซึ่งได้แก่ เงินฝากประจำ ซึ่งให้สิทธิประโยชน์ด้านการออม ดอกเบี้ยสูง และเงินฝาก ที่ทบี อวล์พีร์ ที่ให้สิทธิประโยชน์ในการทำธุรกรรมและประกันอุบัติเหตุ สามารถเติบโตได้ตามแผน

ภาพรวมด้านรายได้ยังคงได้รับแรงหนุนจากการรับรู้ประโยชน์จากการรวมกิจการ ทั้งจากประโยชน์ด้านงบดุล (Balance Sheet Synergy) ผ่านการปรับโครงสร้างสินเชื่อไปยังกลุ่มลูกค้ารายย่อยและเพิ่มสัดส่วนสินเชื่อ Consumer Loan และประโยชน์ด้านรายได้ (Revenue Synergy) จากการนำเสนอโซลูชันทางการเงินรูปแบบ

ใหม่ ๆ ให้กับฐานลูกค้าที่เพิ่มขึ้นหลังการรวมกิจการ ส่งผลให้รายได้จากการดำเนินงานรวมในปี 2566 เพิ่มขึ้นมาอยู่ที่ 70,961 ล้านบาท เทียบกับ 65,852 ล้านบาท ในปี 2565

ด้านค่าใช้จ่ายในการดำเนินงานรวมอยู่ที่ 31,280 ล้านบาท ในปี 2566 เพิ่มขึ้นจาก 29,952 ล้านบาท ในปี 2565 เป็นผลจากกิจกรรมทางธุรกิจที่เพิ่มขึ้นและแผนการลงทุนทั้งด้านพนักงานและด้านดิจิทัล ธนาคารยังคงสามารถบริหารจัดการค่าใช้จ่ายได้เป็นอย่างดี สะท้อนได้จากอัตราส่วนต้นทุนต่อรายได้ที่อยู่ที่ 43.6% ลดลงจาก 45.1% ในปีก่อนหน้า

ทั้งนี้ เพื่อเพิ่มความแข็งแกร่งด้านการเงินธนาคารได้ดำเนินการตั้งสำรองฯ พิเศษเพิ่มเติมจากระดับปกติ รวมทั้งปีตั้งสำรองฯ ไปทั้งสิ้น 22,199 ล้านบาท หลังหักสำรองฯ และภาษี ธนาคารจึงมีกำไรสุทธิในปี 2566 ที่ 18,462 ล้านบาท เทียบกับ 14,195 ล้านบาท ในปีก่อนหน้า

นายปิติ สรบุปในทอนท้าวว่า "ผลการดำเนินงานในปี 2566 สะท้อนให้เห็นถึงศักยภาพและความพร้อมของทีทบีในการก้าวสู่ปี 2567 โดยเรายังคงตั้งเป้าที่จะสร้างการเติบโตอย่างมีคุณภาพให้กับผู้ถือหุ้น พร้อมกับสนับสนุนแนวทางการลดหนี้ครัวเรือน รวมถึงการให้สินเชื่ออย่างรับผิดชอบ และเป็นธรรม (Responsible Lending) ของภาครัฐ ซึ่งสอดคล้องกับจุดมุ่งหมาย Financial Well-being ของทีทบีในการช่วยลูกค้าให้มีชีวิตทางการเงินที่ดีขึ้นอย่างยั่งยืน"

SC

เปิดปี 2567 ปลื้มยอดขายหุ้นกู้ เกินเป้า 2.5 พันลพ. ผู้ลงทุนให้การตอบรับดี ตอกย้ำความแข็งแกร่งของบริษัท



บริษัท เอสซี แอสเสท คอร์ปอเรชั่น จำกัด (มหาชน) หรือ SC “ผู้พัฒนาอสังหาริมทรัพย์ชั้นนำและส่งเสริม Living Solutions เพื่อทุกเข้าที่ดี” ของขอบคุณผู้ลงทุนทุกรายที่ให้ความสนใจจองซื้อหุ้นกู้เกินกว่าเป้าที่ตั้งไว้ 2,500 ล้านบาท ท่ามกลางความผันผวนของตลาดตราสารหนี้ไทยที่มีเข้ามาตั้งแต่ปลายปี 2566 ตอกย้ำความแข็งแกร่งและความเป็นผู้นำในตลาดอสังหาริมทรัพย์ของไทย

นายอรรถพล สฤกษ์พิรินราวาทย์ ประธานเจ้าหน้าที่ด้านสนับสนุนองค์กร เปิดเผยว่า บริษัทฯ ได้เสนอขายหุ้นกู้จำนวน 2 รุ่น คือ รุ่นอายุ 2 ปี อัตราดอกเบี้ย 4.06% และ รุ่นอายุ 3 ปี อัตราดอกเบี้ย 4.43% โดยเป็นหุ้นกูชนิดระบุชื่อผู้ถือ ประเภทไม่ด้อยสิทธิ ไม่มีประกัน และมีผู้แทนผู้ถือหุ้นกู้ ต่อผู้ลงทุนสถาบัน และ/หรือ ผู้ลงทุนรายใหญ่ ผ่านธนาคารกสิกรไทย ธนาคารซีไอเอ็มบี ไทย ธนาคารทหารไทยธนชาต และบริษัทหลักทรัพย์เกียรตินาคินภัทร ระหว่างวันที่ 16-18 มกราคม 2567 ที่ผ่านมา หุ้นกู้ได้รับการจัดอันดับความน่าเชื่อถือที่ระดับ “BBB+” แนวโน้มอันดับเครดิต “Stable” หรือ “คงที่” จากทริสเรทติ้ง เมื่อวันที่ 15 ธันวาคม 2566 โดยหุ้นกู้ที่ออกครั้งนี้ได้รับความสนใจจากกลุ่มผู้ลงทุนสถาบันเป็นอย่างดี มีผู้ลงทุนสถาบันประสงค์ลงทุนในหุ้นกู้มากกว่า 1.5 เท่าจากยอดที่มีการจัดสรรไว้ เมื่อรวมกับความต้องการจากผู้ลงทุนรายใหญ่ที่เข้ามาจำนวนมาก ทำให้มีความต้องการลงทุนรวมเกินกว่าเป้าที่ตั้งไว้ 2,500 ล้านบาท ซึ่งจากการตอบรับที่ดีมากๆ ท่ามกลางความผันผวนของตลาดหุ้นภาคเอกชน แสดงให้เห็นถึงสถานะที่แข็งแกร่งของบริษัทฯ ในตลาดที่อยู่อาศัยระดับกลางถึงระดับบน ตลอดจนรายได้ที่เติบโตอย่างต่อเนื่อง

นายอรรถพล กล่าวเพิ่มเติมว่า บริษัทฯ ต้องขอขอบคุณผู้ลงทุนสถาบันและผู้ลงทุนทุกรายที่ให้ความไว้วางใจลงทุนในหุ้นกู้ของบริษัทฯ ในครั้งนี้ และสถาบันการเงินที่เป็นผู้จัดการการจัดจำหน่ายหุ้นกู้ ซึ่งประกอบด้วย ธนาคารกสิกรไทย ธนาคารซีไอเอ็มบี ไทย ธนาคารทหารไทยธนชาต และบริษัทหลักทรัพย์เกียรตินาคินภัทร ที่มีส่วนสำคัญให้การเสนอขายหุ้นกู้ของบริษัทฯ ประสบความสำเร็จเป็นอย่างดี โดยทางบริษัทวางแผนจะนำเงินที่ได้จากการออกหุ้นกู้ครั้งนี้ไปใช้ตามวัตถุประสงค์ที่ได้แจ้งไว้ คือ เพื่อนำไปใช้คืนหุ้นกู้ที่จะครบกำหนด และเป็นเงินทุนหมุนเวียน เพื่อมุ่งสู่เป้าหมายการเติบโตต่อเนื่องอย่างยั่งยืนของบริษัทฯ ต่อไป

SC ASSET

PF

เตรียมเงินพร้อมชำระค้ำหุ้นกู้ 2 ชุด รวม 2,679.1 ลบ. ในไตรมาส 1/67



PROPERTY PERFECT



พร้อมเพอร์ตี เวิร์เพค เตรียมเงินชำระค้ำหุ้นกู้ที่ครบกำหนดในไตรมาสแรกไว้เรียบร้อยแล้วทั้ง 2 ชุด รวม 2,679.1 ล้านบาท ไตรมาสแรกมียอด Backlog รวม 1,870 ล้านบาท ตั้งเป้าปิดการขายคอนโดประเทศญี่ปุ่นและขายที่ดินสร้างรายได้เพิ่มอีก 800 ล้านบาท พร้อมมีแผนลุยบิ๊มยอดขายให้เติบโตตั้งแต่ไตรมาสแรก หลังตลาดบ้านระดับบนส่งสัญญาณดีตั้งแต่เดือนแรก

นายศานิต อรรถญาณสกุล ประธานเจ้าหน้าที่บริหาร บริษัท พร้อมเพอร์ตี เวิร์เพค จำกัด (มหาชน) เปิดเผยว่า บริษัทให้ความสำคัญกับการดำเนินงานและบริหารจัดการทางการเงิน เพื่อสร้างความเชื่อมั่นแก่นักลงทุน ทั้งแผนธุรกิจเพื่อสร้างยอดขายและรายได้ให้เติบโต การจัดสรรเงินทุนเพื่อรองรับการขายธุรกิจ และการเตรียมความพร้อมเพื่อชำระค้ำหุ้นกู้ตามกำหนด โดยไตรมาสแรกของปี 2567 บริษัทมีหุ้นกู้ครบกำหนดชำระค้ำจำนวน 2 ชุด รวม 2,679.1 ล้านบาท เป็นหุ้นกู้ที่ครบกำหนดชำระในวันที่ 22 มกราคม จำนวน 679.1 ล้านบาท และวันที่ 23 กุมภาพันธ์ จำนวน 2,000 ล้านบาท ซึ่งบริษัทได้จัดเตรียมเงินเพื่อชำระค้ำหุ้นกู้ทั้ง 2 ชุดไว้เรียบร้อยแล้ว

“บริษัทมีทั้งรายได้จากการดำเนินงาน การขายที่ดิน และได้เตรียมวงเงินสนับสนุนจากสถาบันการเงิน ซึ่งสามารถที่จะชำระค้ำหุ้นกู้ที่ถึงกำหนดได้ทั้งหมด ในไตรมาสแรกของปีนี้ บริษัทยังมี Backlog รวมทั้งสิ้น 1,870 ล้านบาท ตั้งเป้าปิดการขายโครงการคอนโดมิเนียมในประเทศญี่ปุ่นซึ่งเหลือ 3 ยูนิตสุดท้าย และมีแผนการขายที่ดินในทำเลแจ้งวัฒนะ ซึ่งจะช่วยให้มีรายได้เข้ามาอีกรวม 800 ล้านบาท นอกเหนือจากแผนธุรกิจของบริษัทที่จะรุกสร้างยอดขายในปีให้เติบโตตั้งแต่ไตรมาสแรก”

เดือนแรกของปี บริษัทเริ่มมียอดขายจากกลุ่มสินค้าบ้านเดี่ยวระดับบนเข้ามาอย่างต่อเนื่อง ซึ่งถือเป็นสัญญาณที่ดี คาดว่าปีนี้จะมียอดขายเพิ่มขึ้นจากโครงการบ้านในเซกเมนต์ระดับบน ทั้งจากโครงการ “เดอะ ซิกเนเจอร์” คฤหาสน์นวัตกรรมอากาศบริสุทธิ์ ซึ่งเป็นการร่วมทุนกับ เซกิซุย เคมิคอล ในโครงการเวิร์เพค มาสเตอร์พีซ 5 ทำเล ปีที่ผ่านมาได้ปิดการขายในทำเลรัตนาริเบสริบไปแล้ว ปีนี้คาดว่าจะสามารถปิดการขายได้อีก 2 ทำเล คือ แจ้งวัฒนะ และ สุขุมวิท 77 ขณะที่ โครงการ “เลค เลจันด์” คฤหาสน์หรูติดทะเลสาบภายใต้การร่วมทุนกับ “ชองกง แลนด์” ใน 2 ทำเล คือ แจ้งวัฒนะ และ บางนา-สุวรรณภูมิ มียอดขายเข้ามาตั้งแต่ต้นปีเช่นกัน

"โรงงานใหม่แปรรูปสาลีรายใหญ่ และมีเทคโนโลยีการผลิตที่ทันสมัยที่สุดในประเทศ"



ดร.ชาญกฤษ เดชวิทักษ์

รองประธานกรรมการบริหารและกรรมการผู้จัดการ
บริษัท ที เอส ฟูลาวมิลล์ จำกัด (มหาชน)





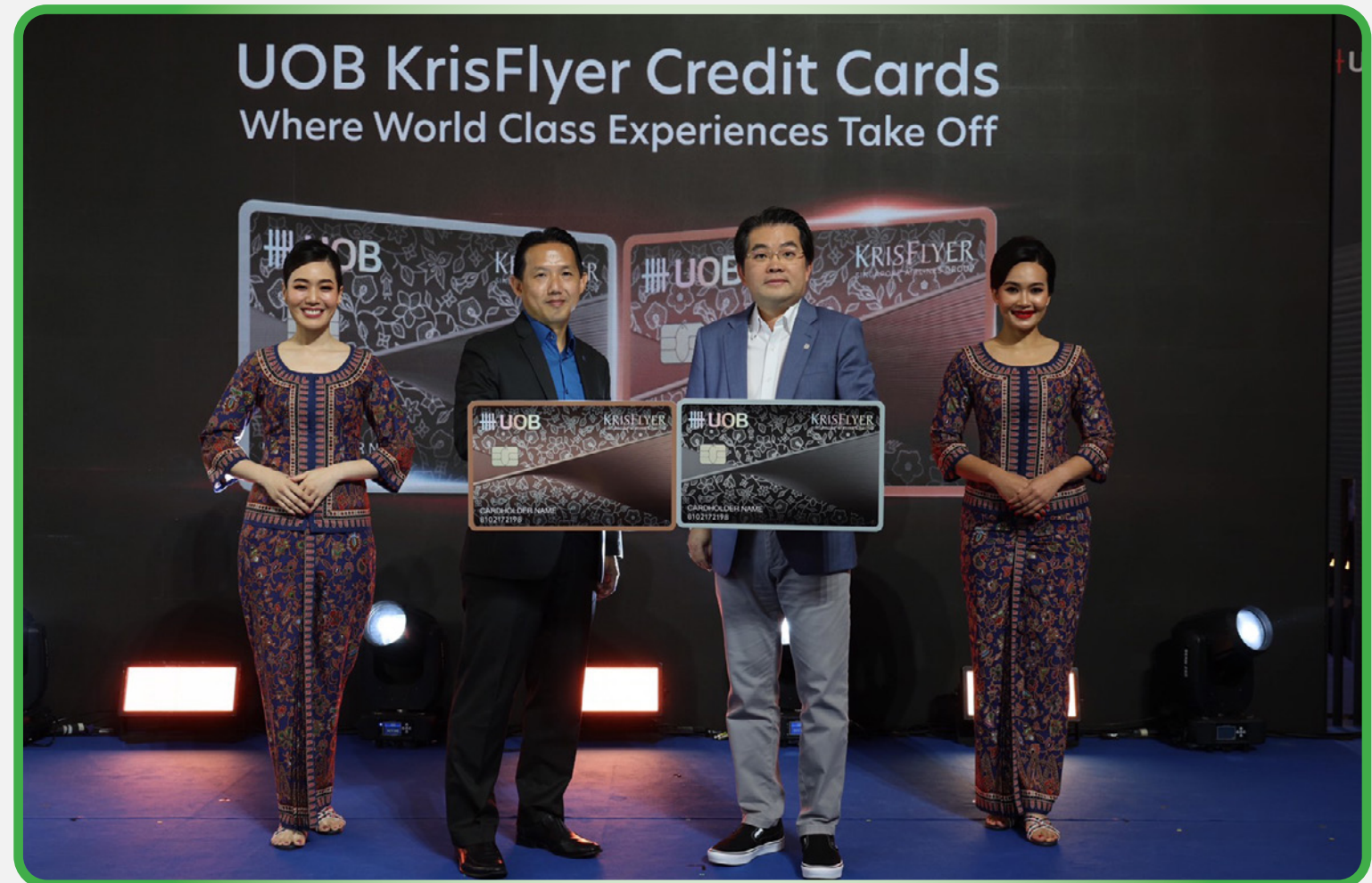
อินไซด์ Business

ADVICE ปลื้ม

โรดโชว์ออนไลน์ นก.ตอบรับแน่น
พร้อมลุยขายไอพีโอ 22-24 ม.ค.นี้



ยูโอบี ประเทศไทย ร่วมกับ สิงคโปร์ แอร์ไลน์ส
เปิดตัวบัตรเครดิตยูโอบี คริสฟลายเออร์
บัตรเครดิตเพื่อนักเดินทาง
พร้อมรับไมล์สะสมจากการใช้จ่าย



EKH ต้อนรับ Agency
เยี่ยมชมศูนย์ EKI-IVF



NAT | APM | FSS
เดินสายโรดโชว์ จ.พิษณุโลก
สร้างความเชื่อมั่นนักลงทุน



สรุป

ภาพรวมตลาด

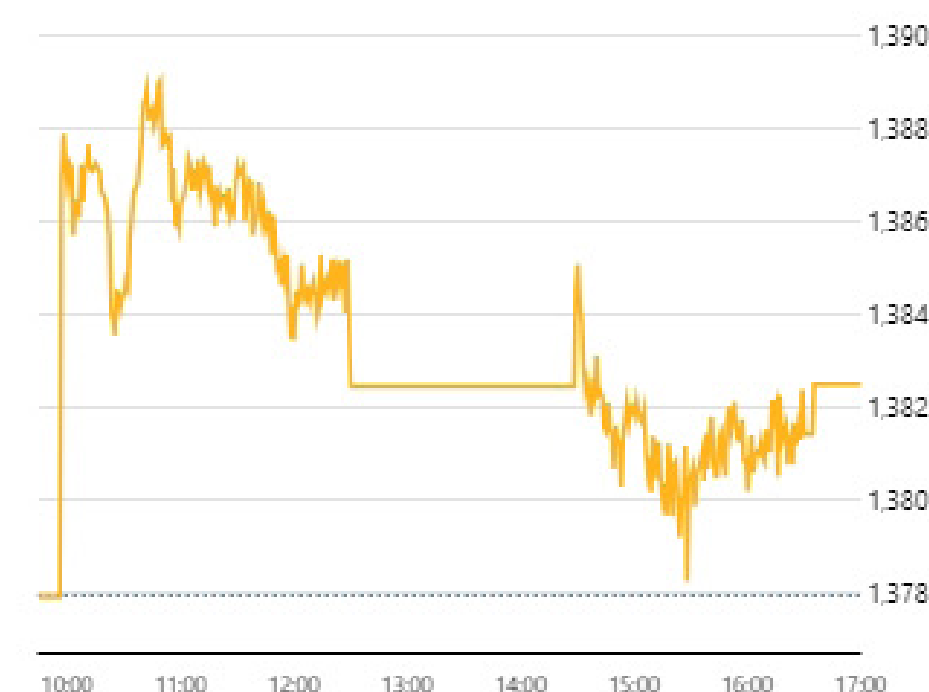
ดัชนี

SET FTSE SET/FTSE ASEAN

ข้อมูลล่าสุด 19 ม.ค. 2567 17:28:00
สถานะตลาด : Closed

| ดัชนี | ล่าสุด | เปลี่ยนแปลง | เปิด | สูงสุด | ต่ำสุด | ปริมาณ ('000 หุ้น) | มูลค่า (ล้านบาท.) |
|----------|----------|----------------|----------|----------|----------|--------------------|-------------------|
| SET | 1,382.51 | +4.58 (+0.33%) | 1,384.84 | 1,389.26 | 1,378.28 | 15,989,409 | 49,266.20 |
| SET50 | 845.38 | +4.58 (+0.54%) | 845.84 | 849.15 | 842.24 | 1,959,325 | 33,449.70 |
| SET50FF | 839.96 | +3.88 (+0.46%) | 840.73 | 843.70 | 837.24 | 1,959,325 | 33,449.70 |
| SET100 | 1,874.53 | +9.41 (+0.50%) | 1,876.21 | 1,883.49 | 1,868.43 | 2,345,786 | 38,068.87 |
| SET100FF | 1,864.49 | +8.27 (+0.45%) | 1,866.63 | 1,873.12 | 1,858.87 | 2,345,786 | 38,068.87 |
| sSET | 887.94 | -2.21 (-0.25%) | 893.41 | 895.94 | 886.96 | 435,796 | 1,937.22 |
| SETCLMV | 829.88 | -0.27 (-0.03%) | 834.13 | 836.66 | 829.45 | 526,099 | 21,984.67 |
| SETHD | 1,105.17 | +6.67 (+0.61%) | 1,102.75 | 1,107.39 | 1,099.93 | 1,431,729 | 11,138.43 |
| SETESG | 893.90 | +3.16 (+0.35%) | 894.75 | 897.54 | 891.27 | 2,203,501 | 34,463.07 |
| SETWB | 802.89 | -3.60 (-0.45%) | 810.24 | 813.83 | 801.28 | 407,491 | 8,775.57 |
| mai | 412.50 | +1.77 (+0.43%) | 412.49 | 415.53 | 410.54 | 648,144 | 1,713.76 |

SET



หมายเหตุ

- ข้อมูลเพื่อการศึกษาหรือใช้งานส่วนบุคคลเท่านั้น ไม่ใช่เพื่อประกอบการซื้อขายหลักทรัพย์
- ข้อมูลปริมาณและมูลค่าสิ้นวันหลังเวลา 17.35 น. เป็นข้อมูลที่รวมการซื้อขาย DFX

| ภาพรวมภาวะตลาด | | ข้อมูลล่าสุด 19 ม.ค. 2567 17:28:00 | | | |
|------------------|------------|------------------------------------|------------|--------------------|--|
| | | SET | | mai | |
| สถานะ | หลักทรัพย์ | ปริมาณ ('000 หุ้น) | หลักทรัพย์ | ปริมาณ ('000 หุ้น) | |
| ▲ เพิ่มขึ้น | 206 | 1,785,086 | 71 | 345,438 | |
| ↔ ไม่เปลี่ยนแปลง | 187 | 388,351 | 55 | 48,347 | |
| ▼ ลดลง | 259 | 1,389,025 | 80 | 190,000 | |
| จำนวนรายการ | SET | 458,428 | mai | 73,459 | |

| ผลการดำเนินงาน | | ข้อมูล ณ วันที่ 18 ม.ค. 2567 | |
|--|--|------------------------------|------------|
| | | SET | mai |
| มูลค่าหลักทรัพย์ตามราคาตลาด (ลบ.) | | 16,983,851.86 | 409,364.89 |
| อัตราหมุนเวียนปริมาณการซื้อขาย (YTD) (%) | | 8.66 | 3.03 |
| P/E (เท่า) | | 17.92 | 113.70 |
| P/BV (เท่า) | | 1.33 | 2.10 |
| อัตราเงินปันผลตอบแทน (%) | | 3.41 | 1.60 |
| กำไรสุทธิต่อหุ้น | | 76.89 | 3.61 |

| %การเปลี่ยนแปลงของดัชนี | | ข้อมูล ณ วันที่ 18 ม.ค. 2567 | |
|-------------------------|--|------------------------------|---------|
| | | SET | mai |
| ในรอบ 3 เดือนล่าสุด | | -4.17% | -1.12% |
| ในรอบ 6 เดือนล่าสุด | | -10.25% | -11.51% |
| YTD (Year to Date) | | -2.68% | -0.21% |

หมายเหตุ

- ไม่รวมหลักทรัพย์ที่ไม่มีการซื้อขาย
- หลักทรัพย์ต่างประเทศจะไม่ถูกรวมในการคำนวณข้อมูล อัตราส่วนราคาปิดต่อกำไรต่อหุ้น อัตราส่วนราคาตลาดต่อมูลค่าหุ้นทางบัญชี อัตราเงินปันผลตอบแทน มูลค่าหลักทรัพย์ตามราคาตลาด และอัตราหมุนเวียนปริมาณการซื้อขาย
- ไม่นำหลักทรัพย์ในหมวดกองทุนรวมซึ่งหาริมทรัพย์เข้าร่วมคำนวณ (มีผลตั้งแต่ 31 มีนาคม 2552 เป็นต้นไป)

SET

10 อันดับ สูงสุด

มูลค่าซื้อขาย 10 อันดับ

| หลักทรัพย์ | ล่าสุด | เปลี่ยนแปลง | มูลค่า AOM ('000 บาท) |
|------------|--------|----------------|-----------------------|
| ☆ BBL | 144.50 | -0.50 (-0.34%) | 4,089,757.35 |
| ☆ KBANK | 125.50 | -3.50 (-2.71%) | 4,064,626.30 |
| ☆ PTT | 34.25 | +0.50 (+1.48%) | 1,824,649.33 |
| ☆ SCB | 105.00 | +2.50 (+2.44%) | 1,795,168.90 |
| ☆ TTB | 1.69 | +0.09 (+5.63%) | 1,504,537.82 |
| ☆ CRC | 35.25 | -2.00 (-5.37%) | 1,324,742.08 |
| ☆ CPALL | 53.75 | +0.75 (+1.42%) | 1,136,842.63 |
| ☆ KTB | 18.10 | +0.30 (+1.69%) | 1,073,804.82 |
| ☆ AOT | 60.75 | -0.75 (-1.22%) | 992,159.03 |
| ☆ DELTA | 84.00 | +1.00 (+1.20%) | 968,794.13 |

ปริมาณซื้อขาย 10 อันดับ

| หลักทรัพย์ | ล่าสุด | เปลี่ยนแปลง | ปริมาณ AOM (หุ้น) |
|-----------------------|--------|----------------|-------------------|
| ☆ TTB | 1.69 | +0.09 (+5.63%) | 897,170,800 |
| ☆ WHA | 4.64 | -0.02 (-0.43%) | 164,014,400 |
| ☆ NATION ^c | 0.04 | 0.00 (0.00%) | 63,583,800 |
| ☆ KTB | 18.10 | +0.30 (+1.69%) | 60,024,900 |
| ☆ TRUE | 5.45 | +0.15 (+2.83%) | 59,715,900 |
| ☆ AWC | 3.84 | -0.10 (-2.54%) | 59,566,500 |
| ☆ BTS | 6.80 | -0.30 (-4.23%) | 58,892,700 |
| ☆ XPG | 1.10 | -0.02 (-1.79%) | 58,228,000 |
| ☆ PTT | 34.25 | +0.50 (+1.48%) | 53,437,000 |
| ☆ TGE | 3.54 | -0.14 (-3.80%) | 52,839,000 |

ราคาเพิ่มขึ้น 10 อันดับ

| หลักทรัพย์ | ล่าสุด | เปลี่ยนแปลง | ปริมาณ AOM (หุ้น) |
|---------------------|--------|-----------------|-------------------|
| ☆ PPPM ^c | 0.05 | +0.01 (+25.00%) | 155,500 |
| ☆ AMR | 1.71 | +0.13 (+8.23%) | 14,282,500 |
| ☆ FANCY | 0.46 | +0.03 (+6.98%) | 244,700 |
| ☆ TPP | 15.00 | +0.90 (+6.38%) | 2,600 |
| ☆ CSS | 1.19 | +0.07 (+6.25%) | 51,958,300 |
| ☆ TTB | 1.69 | +0.09 (+5.63%) | 897,170,800 |
| ☆ QHOP | 2.88 | +0.12 (+4.35%) | 100 |
| ☆ SCI | 0.77 | +0.03 (+4.05%) | 543,800 |
| ☆ IHL | 2.58 | +0.10 (+4.03%) | 85,400 |
| ☆ GJS | 0.26 | +0.01 (+4.00%) | 3,170,400 |

ราคาลดลง 10 อันดับ

| หลักทรัพย์ | ล่าสุด | เปลี่ยนแปลง | ปริมาณ AOM (หุ้น) |
|--------------------|--------|-----------------|-------------------|
| ☆ SDC ^c | 0.04 | -0.01 (-20.00%) | 6,463,800 |
| ☆ CEN | 2.08 | -0.50 (-19.38%) | 2,275,500 |
| ☆ THREL | 1.93 | -0.25 (-11.47%) | 21,496,900 |
| ☆ EMC ^c | 0.08 | -0.01 (-11.11%) | 2,401,200 |
| ☆ TFI | 0.08 | -0.01 (-11.11%) | 317,900 |
| ☆ TRITN | 0.13 | -0.01 (-7.14%) | 12,038,100 |
| ☆ F&D | 29.50 | -2.00 (-6.35%) | 300 |
| ☆ TPOLY | 0.63 | -0.04 (-5.97%) | 79,200 |
| ☆ EVER | 0.16 | -0.01 (-5.88%) | 335,300 |
| ☆ GLOCON | 0.32 | -0.02 (-5.88%) | 11,788,900 |

mai

10 อันดับ สูงสุด

มูลค่าซื้อขาย 10 อันดับ

| หลักทรัพย์ | ต่ำสุด | เปลี่ยนแปลง | มูลค่า AOM ('000 บาท) |
|------------|--------|-----------------|-----------------------|
| ☆ MGI | 24.90 | +1.20 (+5.06%) | 318,038.20 |
| ☆ SANKO | 1.78 | +0.18 (+11.25%) | 142,500.11 |
| ☆ MCA | 2.50 | -0.02 (-0.79%) | 101,885.32 |
| ☆ XO | 23.30 | -0.10 (-0.43%) | 85,699.40 |
| ☆ NETBAY | 25.25 | +0.25 (+1.00%) | 85,398.03 |
| ☆ MASTER | 61.00 | +0.75 (+1.24%) | 81,568.00 |
| ☆ JPARK | 6.80 | +0.25 (+3.82%) | 78,176.16 |
| ☆ MTW | 2.28 | +0.14 (+6.54%) | 74,985.26 |
| ☆ KLINIQ | 39.50 | -1.00 (-2.47%) | 59,849.45 |
| ☆ GFC | 11.40 | -0.40 (-3.39%) | 50,162.85 |

ปริมาณซื้อขาย 10 อันดับ

| หลักทรัพย์ | ต่ำสุด | เปลี่ยนแปลง | ปริมาณ AOM (หุ้น) |
|------------------------|--------|------------------|-------------------|
| ☆ SANKO | 1.78 | +0.18 (+11.25%) | 81,286,600 |
| ☆ MCA | 2.50 | -0.02 (-0.79%) | 39,083,100 |
| ☆ MTW | 2.28 | +0.14 (+6.54%) | 33,442,400 |
| ☆ BROOK | 0.51 | -0.03 (-5.56%) | 31,831,400 |
| ☆ BC | 1.32 | +0.02 (+1.54%) | 27,969,700 |
| ☆ NEWS 📄 | 0.02 | +0.01 (+100.00%) | 26,259,300 |
| ☆ GTV | 0.20 | +0.01 (+5.26%) | 24,233,400 |
| ☆ VL | 1.05 | +0.03 (+2.94%) | 23,115,500 |
| ☆ SCL | 2.02 | +0.08 (+4.12%) | 17,948,400 |
| ☆ EFORL 📄 | 0.24 | -0.01 (-4.00%) | 14,705,500 |

ราคาเพิ่มขึ้น 10 อันดับ

| หลักทรัพย์ | ต่ำสุด | เปลี่ยนแปลง | ปริมาณ AOM (หุ้น) |
|-----------------------|--------|------------------|-------------------|
| ☆ NEWS 📄 | 0.02 | +0.01 (+100.00%) | 26,259,300 |
| ☆ AF | 0.93 | +0.13 (+16.25%) | 10,900 |
| ☆ IRCP | 0.80 | +0.09 (+12.68%) | 13,753,800 |
| ☆ SANKO | 1.78 | +0.18 (+11.25%) | 81,286,600 |
| ☆ CIG | 0.12 | +0.01 (+9.09%) | 3,595,000 |
| ☆ MEB | 36.00 | +2.75 (+8.27%) | 660,100 |
| ☆ MTW | 2.28 | +0.14 (+6.54%) | 33,442,400 |
| ☆ TMC | 2.20 | +0.12 (+5.77%) | 12,576,100 |
| ☆ KCM | 0.38 | +0.02 (+5.56%) | 7,097,700 |
| ☆ GTV | 0.20 | +0.01 (+5.26%) | 24,233,400 |

ราคาลดลง 10 อันดับ

| หลักทรัพย์ | ต่ำสุด | เปลี่ยนแปลง | ปริมาณ AOM (หุ้น) |
|--------------------------------------|--------|-----------------|-------------------|
| ☆ ALL 📄 MP | 0.03 | -0.01 (-25.00%) | 2,078,900 |
| ☆ CHO | 0.35 | -0.04 (-10.26%) | 5,595,000 |
| ☆ MORE | 0.09 | -0.01 (-10.00%) | 6,516,300 |
| ☆ NTSC | 15.10 | -0.90 (-5.63%) | 13,800 |
| ☆ BROOK | 0.51 | -0.03 (-5.56%) | 31,831,400 |
| ☆ BLESS | 0.70 | -0.04 (-5.41%) | 10,906,200 |
| ☆ SK | 0.76 | -0.04 (-5.00%) | 4,066,600 |
| ☆ TURTLE | 6.85 | -0.35 (-4.86%) | 400 |
| ☆ HL | 10.30 | -0.50 (-4.63%) | 761,700 |
| ☆ SRS | 12.60 | -0.60 (-4.55%) | 2,972,600 |

มูลค่าซื้อขาย ตามกลุ่มนักลงทุน

SET mai

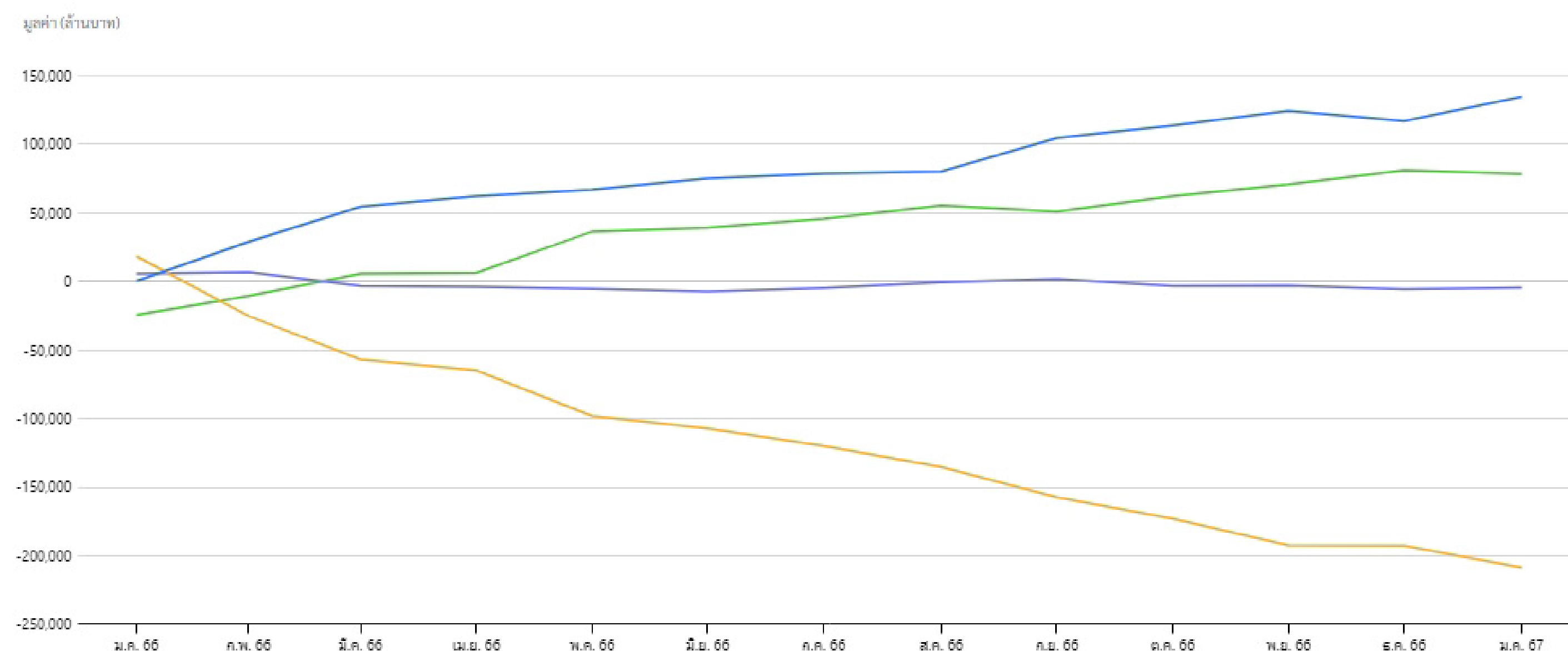
มูลค่าการซื้อขายตามกลุ่มนักลงทุน (SET)

หน่วย : ล้านบาท

| นักลงทุน | วันที่ 19 ม.ค. 2567 | | | | | 01 ม.ค. 2567 - 19 ม.ค. 2567 | | | | | 01 ม.ค. 2567 - 19 ม.ค. 2567 | | | | |
|-----------------------|---------------------|-------|-----------|-------|-----------|-----------------------------|-------|------------|-------|------------|-----------------------------|-------|------------|-------|------------|
| | ซื้อ | % | ขาย | % | สุทธิ | ซื้อ | % | ขาย | % | สุทธิ | ซื้อ | % | ขาย | % | สุทธิ |
| สถาบันในประเทศ | 4,584.05 | 9.30 | 5,164.56 | 10.48 | -580.51 | 62,494.77 | 10.04 | 65,834.90 | 10.58 | -3,340.13 | 62,494.77 | 10.04 | 65,834.90 | 10.58 | -3,340.13 |
| บัญชีบริษัทหลักทรัพย์ | 2,939.23 | 5.97 | 3,397.39 | 6.90 | -458.16 | 44,865.56 | 7.21 | 44,155.28 | 7.10 | 710.28 | 44,865.56 | 7.21 | 44,155.28 | 7.10 | 710.28 |
| นักลงทุนต่างประเทศ | 27,444.54 | 55.71 | 28,677.61 | 58.21 | -1,233.07 | 324,861.28 | 52.20 | 342,125.28 | 54.98 | -17,264.00 | 324,861.28 | 52.20 | 342,125.28 | 54.98 | -17,264.00 |
| นักลงทุนในประเทศ | 14,298.37 | 29.02 | 12,026.63 | 24.41 | 2,271.74 | 190,096.57 | 30.55 | 170,202.72 | 27.35 | 19,893.86 | 190,096.57 | 30.55 | 170,202.72 | 27.35 | 19,893.86 |

มูลค่าการซื้อขายสุทธิสะสมตามกลุ่มนักลงทุนย้อนหลัง 1 ปี

ข้อมูล ณ วันที่ 19 ม.ค. 2567


 สถาบันในประเทศ X

 บัญชีบริษัทหลักทรัพย์ X

 นักลงทุนต่างประเทศ X

 นักลงทุนในประเทศ X

มูลค่าซื้อขาย

ตามกลุ่มนักลงทุน

SET mai

มูลค่าการซื้อขายตามกลุ่มนักลงทุน (mai)

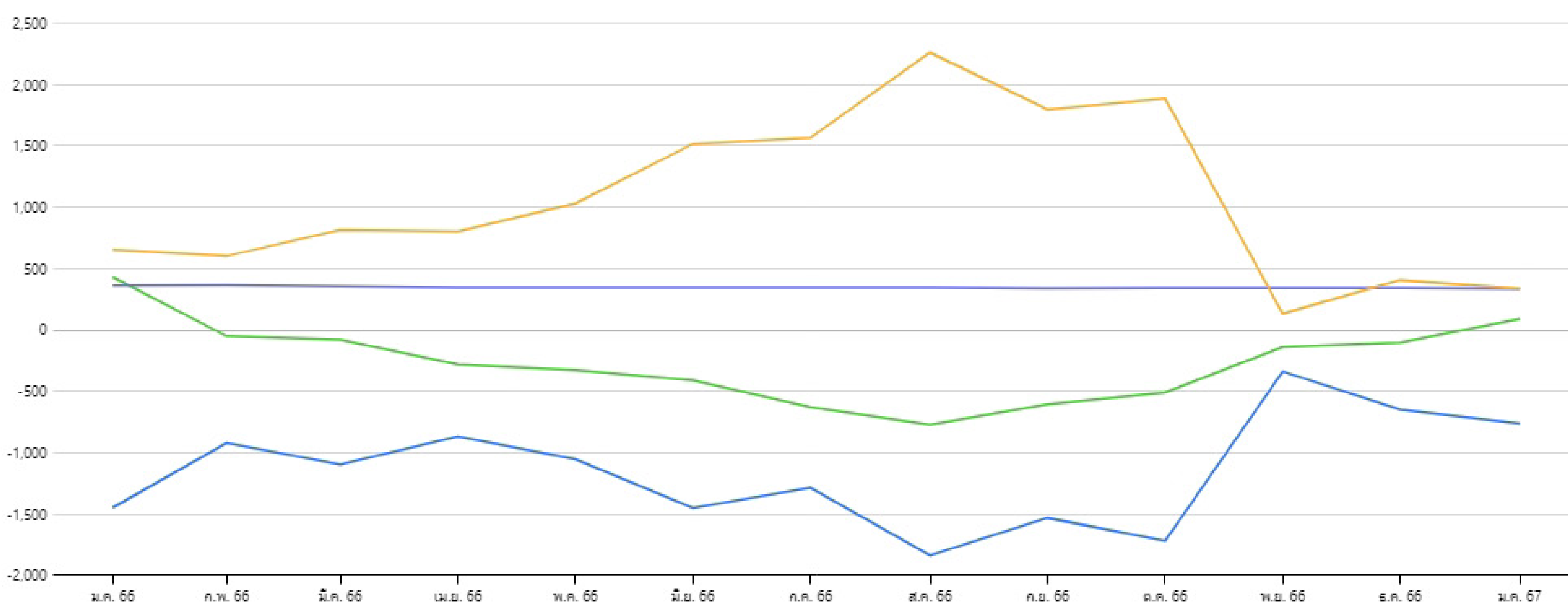
หน่วย : ล้านบาท

| นักลงทุน | วันที่ 19 ม.ค. 2567 | | | | | 01 ม.ค. 2567 - 19 ม.ค. 2567 | | | | | 01 ม.ค. 2567 - 19 ม.ค. 2567 | | | | |
|-----------------------|---------------------|-------|----------|-------|--------|-----------------------------|-------|-----------|-------|---------|-----------------------------|-------|-----------|-------|---------|
| | ซื้อ | % | ขาย | % | สุทธิ | ซื้อ | % | ขาย | % | สุทธิ | ซื้อ | % | ขาย | % | สุทธิ |
| สถาบันในประเทศ | 38.07 | 2.22 | 20.77 | 1.21 | 17.30 | 717.28 | 2.57 | 509.80 | 1.82 | 207.48 | 717.28 | 2.57 | 509.80 | 1.82 | 207.48 |
| บัญชีบริษัทหลักทรัพย์ | 1.02 | 0.06 | 1.12 | 0.07 | -0.11 | 28.66 | 0.10 | 34.00 | 0.12 | -5.34 | 28.66 | 0.10 | 34.00 | 0.12 | -5.34 |
| นักลงทุนต่างประเทศ | 226.04 | 13.19 | 219.68 | 12.82 | 6.36 | 3,363.08 | 12.04 | 3,429.16 | 12.27 | -66.08 | 3,363.08 | 12.04 | 3,429.16 | 12.27 | -66.08 |
| นักลงทุนในประเทศ | 1,448.63 | 84.53 | 1,472.19 | 85.90 | -23.56 | 23,832.10 | 85.29 | 23,968.16 | 85.78 | -136.06 | 23,832.10 | 85.29 | 23,968.16 | 85.78 | -136.06 |

มูลค่าการซื้อขายสุทธิสะสมตามกลุ่มนักลงทุนย้อนหลัง 1 ปี

ข้อมูล ณ วันที่ 19 ม.ค. 2567

มูลค่า (ล้านบาท)


 สถาบันในประเทศ X

 บัญชีบริษัทหลักทรัพย์ X

 นักลงทุนต่างประเทศ X

 นักลงทุนในประเทศ X

HOONINSIDE



ติดตาม Magazine Hooninside ได้แล้ววันนี้



WWW.HOONINSIDE.COM



LINE : HOONINSIDE

NEWSCENTER

PROGRAM NEWS CENTER



@HOONINSIDE

ติดต่อฝ่ายโฆษณา 02-276-5976 คุณนุ้ย
E-mail: reporter@hooninside.com



@HOONINSIDE