

H O O N I N S I D E



x



EGCO

จับมือ **ตั้ง** **ใจ**

( ในเครือमितซูบิซฯ )



ศึกษาธุรกิจ..เกี่ยวเนื่องกับ

“ไฮโดรเจน ใน ออสเตรเลีย”



**ที่ปรึกษา**  
ชาलगง ปัทมพงศ์  
ภัทธีรา ดิษฐรุ่งธีรเทพ  
สาธิต วรรณศิลป์  
พิพัฒน์ นวสวัสดิ์  
เทวัญ จงกลรอด  
รณพงศ์ มีทอง  
ภากร ยิ่งแจ่ม

**บรรณาธิการบริหาร**  
ประสิทธิ์ กรโชคนันต์

**หัวหน้าข่าว**  
อณูภา ศิริรวง

**กองบรรณาธิการ**  
ณภัค ภัทรสุปรีดี

**กราฟิก**  
วิชุดพล นาคสุข  
ศิวีโล สอบใหม่  
ศักดาจรัส จันทร์อินท

**ติดต่อโฆษณา**  
คุณนุ้ย  
02-276-5976  
E-mail :  
reporter@hooninise.com

# CONTENT

ข่าวจากปก	04
ข่าวบริษัทจดทะเบียน	06
ข่าวการเงิน	15
อินไซด์ Business	19
สรุปการซื้อขาย	20



**MAGAZINE HOONINSIDE**

new stock aexchange / ipo mai / interview / social biz / tip & more



// ผู้นำทางเทคโนโลยี  
ผลิตเซลล์แสงอาทิตย์  
และระบบผลิตไฟฟ้า  
จากพลังงานแสงอาทิตย์  
อย่างยั่งยืน //



FOLLOW US  
on social media



Facebook



LINE Ads

**นายสิทธิชัย กลุขวิวรรณ**

ประธานเจ้าหน้าที่บริหาร  
บริษัท โซลาร์ตรอน จำกัด (มหาชน) SOLAR

[www.solartron.co.th](http://www.solartron.co.th)  
02 392 0224

# EGCO จับมือ ดีจีเอ

## ศึกษาธุรกิจเกี่ยวกับ “ไฮโดรเจน” ในออสเตรเลีย



x



บริษัท ผลิตไฟฟ้า จำกัด (มหาชน) หรือ เอ็กโก กรุ๊ป ร่วมมือกับ บริษัท ไดมอนด์ เจเนอเรติ้ง เอเชีย จำกัด (ดีจีเอ) ในเครือมีตซูบิชิ คอร์ปอเรชั่น ลงนามบันทึกความเข้าใจ (MoU) เพื่อศึกษาและประเมินโอกาสในการร่วมพัฒนาธุรกิจที่เกี่ยวข้องเกี่ยวกับไฮโดรเจนครอบคลุมตลอดห่วงโซ่คุณค่าและโครงการพลังงานหมุนเวียน ตลอดจนการผลิตกรีนไฮโดรเจนจากโรงไฟฟ้า “โบโค ร็อค วินด์ฟาร์ม” ในรัฐนิวเซาท์เวลส์ ประเทศออสเตรเลีย ซึ่งเอ็กโก กรุ๊ป ถือหุ้น 100% มุ่งขับเคลื่อนเป้าหมายสู่สังคมคาร์บอนต่ำ

### นายเทพรัตน์ เทพพิทักษ์

กรรมการผู้จัดการใหญ่ เอ็กโก กรุ๊ป (EGCO)

**เปิดเผยว่า เอ็กโก กรุ๊ป** ตระหนักถึงความสำคัญของพลังงานสะอาดที่มีบทบาทมากขึ้นในยุคเปลี่ยนผ่านของอุตสาหกรรมพลังงาน โดยเฉพาะไฮโดรเจนที่มีศักยภาพรองรับการเปลี่ยนผ่านจากพลังงานฟอสซิลไปสู่พลังงานสีเขียว การพัฒนาอย่าง

รวดเร็วของตลาดไฮโดรเจน ทำให้เอ็กโก กรุ๊ป เล็งเห็นศักยภาพและโอกาสในการลงทุนธุรกิจที่เกี่ยวข้องเกี่ยวกับไฮโดรเจนตลอดห่วงโซ่คุณค่า ซึ่งไม่เพียงเป็นการสร้าง **New S-Curve** และสนับสนุนการเติบโตทางธุรกิจอย่างต่อเนื่อง แต่ยังช่วยขับเคลื่อนบริษัท

ไปสู่การบรรลุเป้าหมายระยะยาว คือ การปลดปล่อยก๊าซเรือนกระจกสุทธิเป็นศูนย์ (Net Zero) ภายในปี 2050 (2593) ภายใต้แนวคิดการดำเนินธุรกิจ **“Cleaner, Smarter and Stronger to Drive Sustainable Growth”**

“เอ็กโก กรุ๊ป และดีจีเอ ซึ่งเป็นพันธมิตรกับเอ็กโก กรุ๊ป มาอย่างยาวนาน พร้อมประสานความเชี่ยวชาญในอุตสาหกรรมไฟฟ้าและพลังงาน เพื่อศึกษาและประเมินความเป็นไปได้ในการร่วมพัฒนาโครงการพลังงานหมุนเวียนและธุรกิจที่เกี่ยวข้องเกี่ยวกับไฮโดรเจนตลอดห่วงโซ่คุณค่าในประเทศออสเตรเลีย ซึ่งเป็นประเทศที่มีศักยภาพสูงในการพัฒนาอุตสาหกรรมกรีนไฮโดรเจน หรือไฮโดรเจนที่ผลิตจากพลังงานหมุนเวียน การศึกษาจะครอบคลุมถึงการผลิตกรีนไฮโดรเจนจากโรงไฟฟ้า “โบโค ร็อค วินด์ฟาร์ม” กำลังผลิต 113 เมกะวัตต์ ในรัฐนิวเซาท์เวลส์ ออสเตรเลีย ซึ่งเอ็กโก กรุ๊ป ถือหุ้น 100% ด้วย โดยความร่วมมือครั้งนี้มีเป้าหมายเพื่อรองรับการเปลี่ยนผ่านของอุตสาหกรรมพลังงานและการขับเคลื่อนสู่สังคมคาร์บอนต่ำอย่างยั่งยืน” นายเทพรัตน์ กล่าว

นายชินอิจิโร่ ชูซุกิ ประธานเจ้าหน้าที่บริหาร บริษัท ไดมอนด์ เจเนอเรติ้ง เอเชีย จำกัด เปิดเผย “ดีจีเอให้ความสำคัญต่อการลดการปลดปล่อยคาร์บอนไดออกไซด์ และสนับสนุนการเปลี่ยนผ่านของอุตสาหกรรมพลังงานไปสู่สังคมคาร์บอนต่ำ ตลอดจนการเสริมสร้างความแข็งแกร่งตลอดห่วงโซ่คุณค่าของการใช้เชื้อเพลิงที่สะอาดขึ้น ดังเช่นไฮโดรเจน ภายใต้ MoU นี้ ดีจีเอจะช่วยเหลือสนับสนุนและส่งเสริมความพยายามในการดำเนินการเพื่อลดการปลดปล่อยคาร์บอนของเอ็กโก กรุ๊ป ดีจีเอจะใช้ประสบการณ์และความเชี่ยวชาญมาช่วยสนับสนุนเอ็กโก กรุ๊ป เพื่อให้บรรลุเป้าหมาย Net Zero 2050 ตามแผนที่ตั้งไว้”

# ออโตคลิก

ศูนย์บริการซ่อมแซมรถยนต์ทุกยี่ห้อแบบเร่งด่วน (Fast Fit)



น้ำมันเครื่อง  
พร้อมไส้กรอง

เริ่มต้น  
**699.-\***

**3 อย่าง 1  
แถม 1**

รับประกัน ภาย บวม แตก 1 ปี

ฟรี เติมน้ำมันโตรเจน / ตรวจเช็ค 37 รายการ / ปะยางแท่งโยไทย

\*เงื่อนไขเป็นไปตามที่บริษัทฯ กำหนด

“จ่ายหลักร้อย...รับบริการแบบหลักหมื่น”

f @Autoclik





GC

## เปิดตัว Matrix Polymers ขยายกำลังการผลิตในเอเชียให้ครบวงจร ตอบสนองการเติบโตในภูมิภาคเอเชียแปซิฟิก



ตลอดเวลาหลายปีที่ผ่านมา บริษัท พีทีที โกลบอล เคมิคอล จำกัด (มหาชน) หรือ GC มีความตั้งใจอย่างยิ่งที่จะสร้างสรรค์พลาสติกและเคมีภัณฑ์ให้ ดี มีคุณภาพ ปลอดภัย เป็นมิตรต่อสิ่งแวดล้อม ตอบโจทย์ความยั่งยืน มุ่งมั่นในการนำนวัตกรรมและเทคโนโลยีมาปรับใช้ รวมถึงการก้าวสู่เคมีภัณฑ์ชนิดพิเศษ (Specialty Business) เพื่อตอบสนองต่อความต้องการของลูกค้าเป็นสำคัญ โดยตั้งแต่ปี พ.ศ. 2561 GC ได้เข้ามาถือหุ้น 49% ในบริษัท Revolve Group Limited ("RGL") ผู้เชี่ยวชาญที่มีส่วนแบ่งการตลาดเป็นอันดับต้นๆ ของโลก ในด้านวัสดุสำหรับกระบวนการขึ้นรูปแบบหมุนเหวี่ยง (Rotational Molding) โดยมีฐานการผลิตจำนวน 6 แห่ง ตั้งอยู่ในสหราชอาณาจักร (อังกฤษ) โปแลนด์ นิวซีแลนด์ ออสเตรเลีย มาเลเซีย และล่าสุด เมื่อวันที่ 21 มิถุนายน ที่ผ่านมา ได้เปิดโรงงานการผลิตอย่างเป็นทางการในประเทศไทย ในนามบริษัท เมทริกซ์ โพลีเมอร์ส ไทย จำกัด (Matrix Polymers Thai หรือ MPT) พร้อมจัดงานสัมมนาทางเทคนิคให้

ลูกค้าทั่วโลก เพื่อตอกย้ำความพร้อม ของโรงงานในประเทศไทย ทั้งด้านคุณภาพและกำลังการผลิต



บริษัท เมทริกซ์ โพลีเมอร์ส ไทย จำกัด (Matrix Polymers Thai หรือ MPT) เป็นบริษัทผู้ผลิตจำหน่ายพลาสติกคอมพาวด์สีแบบผง ซึ่งเป็นวัตถุดิบสำคัญในการขึ้นรูปผลิตภัณฑ์พลาสติกด้วยกระบวนการขึ้นรูปแบบหมุนเหวี่ยง (Rotational Molding) โดยพลาสติกคอมพาวด์จาก RGL และ MPT มีจุดเด่นหลากหลายที่ได้รับความนิยม การยอมรับจากภาคอุตสาหกรรม กล่าวคือ สามารถใช้เครื่องจักรทั่วไปที่ไม่ต้องลงทุนสูง สามารถขึ้นรูปผลิตภัณฑ์ที่มีความซับซ้อนได้หลายรูปแบบ ทำให้มีความยืดหยุ่นในการออกแบบผลิตภัณฑ์ให้มีความหนาและสีที่สม่ำเสมอ มีความแข็งแรงสูง ยึดตัวได้ดี ทนแรงกระแทก แรงกดทับได้ดี ช่วยลดการซ่อมแซมชิ้นงานผลิตภัณฑ์พลาสติก จึงเหมาะสมในการนำไปขึ้นรูปเป็นถังน้ำใต้ดิน ถังน้ำมินรถบรรทุก ถังน้ำแข็ง เพอร์นิเจอร์ สนามเด็กเล่น กรวยจราจร ตู้ข้างเตียงผู้ป่วย ที่กัน

เตียงผู้ป่วย รุ่นในทะเล เรือสันทนาการ เรือคายัค เป็นต้น ด้วยการผลิตจากพลาสติก 100% หลังชำระหรือเลิกใช้งาน ทำให้สามารถนำไปรีไซเคิลได้ 100% ปัจจุบัน MPT มีกำลังการผลิตอยู่ที่ 10,000 ตันต่อปี



การเปิดโรงงานในประเทศไทยของบริษัท เมทริกซ์ โพลีเมอร์ส ไทย จำกัด (Matrix Polymers Thai หรือ MPT) นี้ ถือเป็นการขยายฐานการผลิตพลาสติกคอมพาวด์สำหรับกระบวนการขึ้นรูปแบบหมุนเหวี่ยงในเอเชียของ GC และ RGL ให้ครบวงจรมากยิ่งขึ้น นับเป็นการเสริมศักยภาพการผลิตในฐานะผู้นำของอุตสาหกรรม การผลิตวัสดุสำหรับกระบวนการขึ้นรูปแบบหมุนเหวี่ยงระดับโลก พร้อมตอบสนองการเติบโตของธุรกิจอย่างต่อเนื่องในภูมิภาคเอเชียแปซิฟิก

#GC #ดีขึ้นเพื่อคุณดีขึ้นเพื่อโลก  
 #BetterforYouBetterforOurWorld  
 #GCเคมีที่เข้าถึงทุกความสุข  
 #GCChemistryforBetterLiving



# กลุ่ม TGE

## คว่าใบรับรอง

### "อุตสาหกรรมระบบสีเขียว"



กับการอนุรักษ์ทรัพยากรและสิ่งแวดล้อมต่างๆ ตามหลักเกณฑ์การประเมินของกระทรวงอุตสาหกรรม

ทั้งนี้ กลุ่มบริษัทฯ ได้ยึดมั่นแนวทางการบริหารจัดการสิ่งแวดล้อมอย่างเป็นระบบ ตั้งแต่การวางแผนบำบัดและควบคุมน้ำเสียภายในโรงไฟฟ้า การกำหนดแนวทางปฏิบัติเกี่ยวกับการจัดการ ขั้นตอน การประเมินความเสี่ยงอย่างถูกต้องเพื่อลดผลกระทบด้านสิ่งแวดล้อม รวมถึงมีการเก็บตัวอย่างน้ำเพื่อส่งตรวจสอบและรายงานผลเป็นประจำทุกเดือน อีกทั้งได้กำหนดแนวทางการคัดแยกขยะมูลฝอยภายในโรงไฟฟ้าเพื่อคัดแยกตามที่กำหนดในประกาศของกรมควบคุมมลพิษ การจัดทำหน้าที่ด้านสิ่งแวดล้อมและเจ้าหน้าที่ด้านความปลอดภัยร่วมกันดูแลสถานที่ให้มีภาชนะรองรับขยะมูลฝอยแบบแยกประเภทอย่างเพียงพอ ตลอดจนกำหนดขั้นตอนการปฏิบัติเพื่อจัดการกากของเสียอุตสาหกรรมภายในโรงไฟฟ้า เช่น จัดตั้งคณะทำงานเพื่อจัดการกากของเสียอุตสาหกรรม, จัดทำนโยบายการจัดการของเสียอุตสาหกรรม เป็นต้น นอกจากนี้ บริษัทฯ มีความมุ่งมั่นที่จะพัฒนาการจัดการด้านสิ่งแวดล้อมและชุมชนให้ดียิ่งขึ้น เพื่อยกระดับการรับรองอุตสาหกรรมสีเขียวในระดับที่สูงขึ้นในอนาคต

กลุ่มบริษัท ท่าฉาง กรีน เอ็นเนอร์ยี่ จำกัด (มหาชน) หรือ TGE ผู้พัฒนาโครงการโรงไฟฟ้าพลังงานสะอาด คว่าใบรับรอง "อุตสาหกรรมระบบสีเขียว" จากกระทรวงอุตสาหกรรม ต่อยักษ์แนวทางการบริหารจัดการสิ่งแวดล้อมอย่างเป็นระบบ และวิสัยทัศน์เป็นผู้นำอุตสาหกรรมพลังงานทดแทนที่เป็นมิตรต่อชุมชนและสิ่งแวดล้อม

**นายสิบทระกูล บินเทพ ผู้อำนวยการฝ่ายวางแผนกลยุทธ์และพัฒนารุรกิจ (CBD0) บริษัท ท่าฉาง กรีน เอ็นเนอร์ยี่ จำกัด (มหาชน) หรือ TGE** เปิดเผยว่า กลุ่มบริษัทฯ มุ่งเน้นการดำเนินธุรกิจด้วยวิสัยทัศน์ที่จะเป็น "ผู้นำอุตสาหกรรมพลังงานทดแทนที่เป็นมิตรต่อชุมชนและสิ่งแวดล้อม" และดำเนินธุรกิจโรงไฟฟ้า

พลังงานสะอาดด้วยความใส่ใจในสิ่งแวดล้อม ชุมชนและการกำกับดูแลกิจการที่ดี (ESG) เพื่อการเติบโตอย่างยั่งยืนล่าสุดบริษัท ท่าฉาง พาวเวอร์ กรีน จำกัด ในเครือ TGE ผู้พัฒนาโรงไฟฟ้าชีวมวล TPG ในอำเภอท่าฉาง จังหวัดสุราษฎร์ธานี ได้รับใบรับรอง "อุตสาหกรรมระบบสีเขียว หรือ Green System" จากกระทรวงอุตสาหกรรม ซึ่งนับเป็นความภาคภูมิใจของกลุ่มบริษัทฯ

การที่กลุ่มบริษัทฯ ได้รับใบรับรองดังกล่าว แสดงถึงการให้ความสำคัญกับการบริหารจัดการสิ่งแวดล้อมอย่างเป็นระบบ ซึ่งจะต้องมีการติดตามประเมินผลและทบทวนเพื่อการพัฒนาอย่างต่อเนื่อง หรือได้รับรางวัลด้านสิ่งแวดล้อมซึ่งเป็นที่ยอมรับ หรือได้รับการรับรองมาตรฐานที่เกี่ยวข้อง





# TPS ตั้งบริษัทย่อยใหม่

ลุยธุรกิจให้คำปรึกษา จำหน่าย ติดตั้งซ่อมบำรุงรักษา ระบบราง และเครื่องจักรกลทุกชนิด

นายบุญสม ทิศเกษตรสาร ประธานเจ้าหน้าที่บริหาร บริษัท เดอะเพรคทีคัลโซลูชั่น จำกัด (มหาชน) TPS เปิดเผยว่า ที่ประชุมคณะกรรมการบริษัท บริษัท เดอะเพรคทีคัลโซลูชั่น จำกัด (มหาชน) ("บริษัท") ครั้งที่ 5/2566 ประชุมเมื่อวันที่ 19 กรกฎาคม 2566 ได้มีมติอนุมัติการจัดตั้งบริษัทย่อย โดยมีรายละเอียด ดังนี้

ชื่อบริษัทย่อย : บริษัท แอพพลายด์ เทคโนโลยี จำกัด

วันที่จดทะเบียนจัดตั้ง : ภายในเดือนสิงหาคม 2566

ที่ตั้งสำนักงานใหญ่ : เลขที่ 99 ซอยซิเมนต์ไทย ถนนรัชดาภิเษก แขวงลาดยาว เขตจตุจักร กรุงเทพมหานคร 10900

ประเภทธุรกิจ : ประกอบกิจการค้า ให้คำปรึกษา จำหน่าย ติดตั้งซ่อมบำรุงรักษา ระบบราง และเครื่องจักรกลทุกชนิด

ทุนจดทะเบียน : 10,000,000 บาท (สิบล้านบาท) แบ่งออกเป็น หุ้นสามัญ 100,000 หุ้น มูลค่าที่ตราไว้ หุ้นละ 100 บาท (หนึ่งร้อยบาท)

โครงสร้างผู้ถือหุ้น : บริษัทถือหุ้น ร้อยละ 65

แหล่งที่มาของเงินทุน : เงินทุนหมุนเวียนของบริษัท



# PROS เตือนผู้ถือหุ้น

ใช้สิทธิครั้งแรก PROS-W1 วันที่ 31 ก.ค. นี้



นายพงศ์เทพ รัตนแสงสรอง ประธานเจ้าหน้าที่บริหาร บริษัท พรอสเพอร์ เอ็นจิเนียริ่ง จำกัด (มหาชน) ส่งสัญญาณถึงผู้ถือหุ้นให้เตรียมนับตอยหลังสำหรับการใช้สิทธิซื้อหุ้นสามัญตามใบสำคัญแสดงสิทธิ PROS-W1 ครั้งที่ 1 โดยสามารถแจ้งความจำนงการใช้สิทธิได้ระหว่างวันที่ 21-27 กรกฎาคม 2566 ใช้สิทธิครั้งแรกในวันที่ 31 กรกฎาคม 2566 นี้ อัตราการใช้สิทธิ 1:1 และราคา

การใช้สิทธิ 1 บาท/หุ้น

วัตถุประสงค์ใช้เป็นเงินทุนหมุนเวียนเพื่อเพิ่มศักยภาพการขยายธุรกิจในอนาคต เตรียมความพร้อมรุกเต็มที่เพื่อต่อยอดกลยุทธ์ BIG 4 GROWTH STRATEGY ขึ้นแท่นเป็นผู้นำด้านงานรับเหมาติดตั้งระบบวิศวกรรมประกอบอาคาร และหวังปีมรายได้ในครึ่งปีหลัง 2566 ตามเป้า





# ไปให้สุด กับเรื่องสดใหม่ พีที สดใหม่ไปกับคุณ





# COCOCO

พร้อมขายไอพีโอ 370 ล้านหุ้น  
 เดินหน้าเข้า SET ภายในปีนี้

มจ.ไทย โคลโคค หรือ COCOCO โชว์ผลการดำเนินงานย้อนหลัง 3 ปี สุดแกร่ง รายได้-กำไร โตต่อเนื่อง "ดร.วรวัฒน์ ชินปินเกลียว" บิ๊กบอส จุดเด่นผู้นำผลิต-จำหน่ายและส่งออกผลิตภัณฑ์แปรรูปจากมะพร้าว-ฐานแกร่ง ครองสัดส่วนลูกค้าต่างประเทศ 90 ประเทศ ครอบคลุมทุกทวีปทั่วโลก ด้าน "เสกสรรค์ ธนปจัย" ซีอีโอ ฟิน พลัส แวดไอเวเซอร์ ในฐานะที่ปรึกษาทางการเงิน ระบุ COCOCO มีศักยภาพเติบโต-พร้อมเดินหน้าขาย IPO 370 ล้านหุ้น เข้า SET ภายในปีนี้

**ดร.วรวัฒน์ ชินปินเกลียว ประธานเจ้าหน้าที่บริหาร บริษัท ไทย โคลโคค จำกัด (มหาชน) หรือ COCOCO** ผู้ผลิตและจำหน่าย ส่งออกผลิตภัณฑ์แปรรูปจากมะพร้าวรายใหญ่ของไทย เปิดเผยว่า COCOCO ประสบความสำเร็จในการดำเนินธุรกิจมาโดยตลอด และมีความพร้อมสำหรับการเข้าจดทะเบียนในตลาดหลักทรัพย์แห่งประเทศไทย (SET) แล้วในปีนี้ ซึ่งปัจจุบัน COCOCO เป็นผู้ประกอบธุรกิจผลิต-จำหน่ายและส่งออกผลิตภัณฑ์ต่างๆ ที่แปรรูปจากมะพร้าว และผลไม้รายใหญ่ของไทย เช่น กะทิบรรจุกระป๋อง กะทิบรรจุกล่องยูเอชที (UHT) กะทิพาสเจอร์ไรส์ น้้ามะพร้าวบรรจุกระป๋อง น้้ามะพร้าวกล่องยูเอชที (UHT) น้้ามะพร้าวพาสเจอร์ไรส์ นมมะพร้าว และอาหารสำเร็จรูป ภายใต้ตราสินค้า Thai coco, Cocoburi รวมถึงการผลิตสินค้าเพื่อการอุตสาหกรรม

นอกจากนี้ ยังประกอบธุรกิจผลิตอาหารสัตว์เลี้ยงแบบเปียกเพื่อสุขภาพสำหรับสุนัขและแมวภายใต้ตราสินค้า Moochie โดยสินค้าทั้งสองประเภทมีทั้งแบบ การจำหน่ายภายใต้ตราสินค้าของตัวเอง และการรับจ้างผลิตสินค้า (OEM) ซึ่งจัดจำหน่ายทั้งภายในประเทศและต่างประเทศกว่า 90 ประเทศทั่วโลก รวมถึงการเป็นผู้ผลิต จัดจำหน่ายสินค้าอาหารเพื่อสุขภาพจากโปรตีนพืช และผู้ผลิตผลิตภัณฑ์ชีสและเนยประเภทต่างๆ ที่ทำจากพืช

“จวบจนวันนี้ COCOCO มีความพร้อมสำหรับการเข้าจดทะเบียนในตลาดหลักทรัพย์ (SET) เพื่อสร้างความแข็งแกร่งทางธุรกิจให้บริษัทฯ และสร้างการเติบโตอย่างต่อเนื่องและยั่งยืน โดยแผนการระดมทุนของ ไทย โคลโคค ในครั้งนี้เพื่อ

1. ใช้ขยายกำลังการผลิต ผลิตภัณฑ์จากมะพร้าว (COCOCO) โดยซื้อเครื่องจักรและอุปกรณ์เพื่อผลิตน้ำมะพร้าว เพื่อขยายกำลังผลิตน้ำมะพร้าวจากประมาณ 110,000 ตัน/ปี เป็น 218,000 ตัน/ปี รวมถึงขยายคลังสินค้าเพื่อรองรับการจัดเก็บผลิตภัณฑ์น้ำมะพร้าว,
2. ซื้อเครื่องจักรและอุปกรณ์เพื่อขยายประเภทสินค้าในผลิตภัณฑ์นมกินเล่นของสุนัขและแมว,
3. ซื้อเครื่องจักรและอุปกรณ์เพื่อขยายประเภทสินค้าในไอศกรีม,
4. ชำระคืนเงินกู้ยืมจากสถาบันการเงินของบริษัทฯ และบริษัทย่อย และ
5. ใช้เป็นเงินทุนหมุนเวียนในกิจการ

(Working Capital) สำหรับการดำเนินธุรกิจของบริษัทฯ และบริษัทย่อย” ดร.วรวัฒน์ กล่าว



โดย COCOCO มีฐานะทางการเงินที่แข็งแกร่ง จากผลการดำเนินงานของบริษัทฯ ในช่วง 3 ปีย้อนหลังปี 2563-2565 พบว่าบริษัทฯ มีรายได้รวม 3,036.33 ล้านบาท 3,481.71 ล้านบาท และ 3,381.16 ล้านบาท ตามลำดับ และมีกำไรสุทธิ 69.46 ล้านบาท 241.88 ล้านบาท และ 302.22 ล้านบาท ตามลำดับ และมีอัตรากำไรสุทธิ 2.29%, 6.95% และ 8.94% ตามลำดับ และในช่วงไตรมาส 1/2566 (ม.ค.-มี.ค.2566) บริษัทฯ มีรายได้รวมอยู่ที่ 859.20 ล้านบาท เพิ่มขึ้น 2.36% เมื่อเทียบกับไตรมาส 1/2565 มีรายได้อยู่ที่ 839.42 ล้านบาท และมีกำไรอยู่ที่ 66.90 ล้านบาท เพิ่มขึ้น 8.55% เมื่อเทียบกับไตรมาส 1/2565 มีกำไรสุทธิอยู่ที่ 61.63 ล้านบาท สะท้อนถึงการเติบโตอย่างต่อเนื่อง





# COCOCO

## พร้อมขายไอพีโอ 370 ล้านหุ้น เดินหน้าเข้า SET ภายในปีนี้

**นายเสกสรรค์ รณปจัย ประธานเจ้าหน้าที่บริหาร บริษัท ฟิน พลัส แอดไวเซอร์ จำกัด** ในฐานะที่ปรึกษาทางการเงิน บริษัท ไทย โคโคเน็ค จำกัด (มหาชน) หรือ COCOCO เปิดเผยว่า คณะกรรมการกำกับหลักทรัพย์และตลาดหลักทรัพย์ หรือ ก.ล.ต. ได้นับหนึ่งไฟล์ COCOCO ขายหุ้นสามัญเพิ่มทุนให้แก่ประชาชน ครั้งแรก (IPO) จำนวน 370 ล้านหุ้น เป็นที่เรียบร้อยแล้วเมื่อวันที่ 13 กรกฎาคม 2566

โดยหุ้นสามัญเพิ่มทุน COCOCO จำนวน 370 ล้านหุ้นดังกล่าว มีมูลค่าที่ตราไว้หุ้นละ 0.50 บาท คิดเป็น 25.17% ของจำนวนหุ้นสามัญที่ออกและเรียกชำระแล้วทั้งหมดภายหลังการเสนอขายหุ้นสามัญเพิ่มทุนในครั้งนี้ และคาดว่าจะเข้าจดทะเบียนในตลาดหลักทรัพย์แห่งประเทศไทย หรือ SET ในหมวดธุรกิจ (Sector) อาหารและเครื่องดื่ม ภายในปี 2566

ทั้งนี้ COCOCO มีจุดโดดเด่น คือ ขานลูกค้าในต่างประเทศ 90 ประเทศทั่วโลก ซึ่งครอบคลุมทุกทวีปทั่วโลก ทั้งในกลุ่มประเทศอเมริกาเหนือและใต้ กลุ่มประเทศยุโรป กลุ่มประเทศเอเชียแปซิฟิก กลุ่มประเทศเอเชียใต้ กลุ่มประเทศตะวันออกกลาง กลุ่มประเทศโอเชียเนีย กลุ่มประเทศแอฟริกา และยังมีฐานลูกค้าในประเทศที่ดำเนินธุรกิจในอุตสาหกรรมอาหารและเป็นตัวแทนการส่งออกสินค้าไปยังต่างประเทศ รวมถึง COCOCO มีแผนการตลาดเพื่อนำผลิตภัณฑ์ไปจำหน่ายในกลุ่มประเทศใหม่ๆ เพื่อเพิ่มยอดขายรวมทั้ง การขยายสินค้าใหม่เพิ่มเติมในแต่ละประเทศมากขึ้น

บริษัทฯ มีรายได้จากการจำหน่ายผลิตภัณฑ์แปรรูปจากมะพร้าวและผลไม้ และการจำหน่ายอาหารสำเร็จรูปสัตว์เลี้ยงเป็นหลัก โดยจำหน่ายทั้งในประเทศและต่างประเทศ โดยในปี 2563-2565 และงวด 3 เดือนแรกปี 2566 บริษัทมีสัดส่วนรายได้จากการจำหน่ายสินค้าต่างประเทศต่อในประเทศ คิดเป็นสัดส่วนประมาณร้อยละ 83:17 ร้อยละ 85:15 ร้อยละ 79:21 และร้อยละ 79:21 ของรายได้จากการขาย

อย่างไรก็ตาม บริษัทฯ มีนโยบายจ่ายเงินปันผลให้แก่ผู้ถือหุ้นในอัตราไม่น้อยกว่า 40% ของกำไรสุทธิจากงบการเงินเฉพาะกิจการของบริษัทฯ ภายหลังจากหักภาษีเงินได้นิติบุคคลและการจัดสรรทุนสำรองต่าง ๆ ทุกประเภทตามที่ได้กำหนดไว้ในกฎหมายและข้อบังคับของบริษัทฯ





# MCA

**มาร์เก็ต คอนเน็คชั่นส์ เอเชีย ("MCA")**  
**ผู้นำธุรกิจวางแผนกิจกรรมทางการตลาด**  
**แบบ one stop service ยื่นไฟล์ จ่อเสนอขาย**  
**IPO 60 ล้านหุ้น เล็งระดมทุนเข้า mai**

บมจ.มาร์เก็ต คอนเน็คชั่นส์ เอเชีย ("MCA") ผู้นำธุรกิจด้านแผนกลยุทธ์ทางการตลาด และการจัดกิจกรรมส่งเสริมทางการตลาด แบบครบวงจร ยื่นไฟล์สำนักงาน ก.ล.ต. เพื่อเสนอขายหุ้นเพิ่มทุนต่อประชาชนทั่วไปครั้งแรก (IPO) จำนวน 60 ล้านหุ้น มูลค่าหุ้นที่ตราไว้หุ้นละ 0.50 บาท จ่อระดมทุนในตลาดหลักทรัพย์ เอ็ม เอ ไอ (mai) เพื่อขยายธุรกิจ ตอบโจทย์การรองรับกลุ่มลูกค้าได้ครบวงจรมากขึ้น กระทั่งเติบโตอย่างยั่งยืนทั้งในประเทศและในระดับภูมิภาคเอเชีย

**นายเอกจักร บัวหักดี กรรมการผู้จัดการ บริษัท แคมปีทอล วันพาร์ทเนอร์ จำกัด** ในฐานะที่ปรึกษาทางการเงิน บริษัท มาร์เก็ต คอนเน็คชั่นส์ เอเชีย จำกัด (มหาชน) ("MCA") เปิดเผยว่า ขณะนี้ได้ทางบริษัทฯ ได้ยื่นแบบคำขออนุญาตเสนอขายหลักทรัพย์ และแบบแสดงรายการข้อมูลการเสนอขายหลักทรัพย์ (แบบไฟล์) ของ MCA ต่อสำนักงานคณะกรรมการกำกับหลักทรัพย์และตลาดหลักทรัพย์ (ก.ล.ต.) เพื่อออกและเสนอขายหุ้นสามัญเพิ่มทุนต่อประชาชนทั่วไปเป็นครั้งแรก (IPO) เป็นที่เรียบร้อยแล้ว โดย MCA จะเสนอขายหุ้นสามัญต่อประชาชนทั่วไป จำนวน 60 ล้านหุ้น มูลค่าหุ้นที่ตราไว้หุ้นละ 0.50 บาท คิดเป็น 26.09% ของจำนวนหุ้นสามัญที่ออกและเรียกชำระแล้วทั้งหมดภายหลังการเสนอขายในครั้งนี้ เพื่อเข้าจดทะเบียน

ในตลาดหลักทรัพย์เอ็ม เอ ไอ (mai) ในหมวดธุรกิจบริการ (SERVICE) โดยแบบคำขออนุญาตและร่างหนังสือชี้ชวนดังกล่าว ขณะนี้อยู่ในขั้นตอนการพิจารณาของสำนักงาน ก.ล.ต. ทั้งนี้ บริษัทฯ ได้มีการเพิ่มทุนจดทะเบียนเป็น 115 ล้านบาท เพื่อก้าวสู่การเป็นบริษัทมหาชน และมีนโยบายจ่ายเงินปันผลให้แก่ผู้ถือหุ้นในอัตราไม่น้อยกว่า 30% ของกำไรสุทธิ

MCA เป็นหนึ่งในผู้นำในการวางแผนกลยุทธ์ทางการตลาด และเป็นผู้ให้บริการจัดกิจกรรมส่งเสริมทางการตลาดได้อย่างครบวงจร ผ่านรูปแบบของกิจกรรมการตลาดภาคสนาม (Field Marketing) ที่สามารถตอบโจทย์ทุกกิจกรรมทางการตลาดให้กับกลุ่มลูกค้าได้ครบทุกมิติ ตั้งแต่การเพิ่มการรับรู้ของแบรนด์ (Brand Awareness) การสร้างความเชื่อมโยงกับกลุ่ม ผู้อุปโภคบริโภค (Customer Engagement) ตลอดจนการผลักดันยอดขาย (Boost Sales) ภายใต้การให้บริการ อาทิ การจัดตั้งบูธสินค้า (Booth) การจัดโรดโชว์สินค้า (Roadshow) การจัดกิจกรรมทางการตลาด (Marketing Event) เช่น กิจกรรมการเปิดตัวสินค้า (Product Launch) รวมถึงบริการจัดกิจกรรมในรูปแบบดิจิทัล (Digital) เพื่อนำเสนอผลิตภัณฑ์ให้แก่ลูกค้า และสร้างการรับรู้ในแบรนด์สินค้า และการให้บริการบรรจุและจัดส่งสินค้า (Packing & Logistic) ซึ่งช่วยสนับสนุนการดำเนิน

งานในกิจกรรมทางการตลาดของลูกค้าเพิ่มเติม การให้บริการพนักงานแนะนำสินค้า (Product Consultant) และบริการพนักงานจัดเรียงสินค้า (Merchandiser) ซึ่งเป็นบริการที่ช่วยส่งเสริมการขายสินค้า ณ จุดขายสินค้า ในแต่ละสถานที่จัดจำหน่าย ช่วยให้ผู้บริหารที่บริหารภาพข้อมูลสินค้า รวมถึงกระตุ้นให้ผู้บริโภคมีความต้องการสินค้าเพิ่มขึ้น

พร้อมกันนี้ บริษัทฯ มีฐานข้อมูลพนักงานผู้ให้บริการภายนอก (Outsource) มากกว่า 6,500 คน ซึ่งสามารถรองรับการให้บริการได้ครอบคลุมทั่วประเทศได้อย่างมีประสิทธิภาพ ด้วยประสบการณ์ของ MCA ที่ให้บริการแก่ลูกค้าชั้นนำจากหลากหลายกลุ่มอุตสาหกรรม ทั้งแบรนด์สินค้าในประเทศและต่างประเทศ 12 ปี ภายใต้การบริการ

- 1) บริการจัดกิจกรรมทางการตลาดและดิจิทัล
- 2) บริการบรรจุและจัดส่งสินค้า
- 3) บริการพนักงานแนะนำสินค้า และ
- 4) บริการจัดเรียงสินค้า เป็นการต่อยอดถึงความมุ่งมั่นก้าวเข้าสู่การเป็นหนึ่งในผู้นำด้านบริการจัดกิจกรรมส่งเสริมทางการตลาดครบวงจรชั้นนำของประเทศไทย

**MCA**  
 MARKET CONNECTIONS ASIA PUBLIC COMPANY LIMITED



# MCA

**มาร์เก็ต คอนเน็คชั่นส์ เอเชีย ("MCA")**  
**ผู้นำธุรกิจวางแผนกิจกรรมทางการตลาด**  
**แบบ one stop service ยื่นไฟล์ จ่อเสนอขาย**  
**IPO 60 ล้านหุ้น เล็งระดมทุนเข้า mai**

**นายภักดี เหล่างาม ประธานเจ้าหน้าที่บริหาร บมจ.มาร์เก็ต คอนเน็คชั่นส์ เอเชีย ("MCA")** เปิดเผยว่า หัวใจหลักที่สำคัญในการดำเนินธุรกิจของ MCA คือ "ความเชื่อใจ วัตถุประสงค์ อย่างมืออาชีพ" เพราะบริษัทฯ เชื่อว่าระบบที่ดีจะสร้างผลงานที่มีคุณภาพ และทีมงานที่ดีจะสร้างประสบการณ์ที่น่าประทับใจ ซึ่งสิ่งเหล่านี้คือแรงขับเคลื่อนองค์กรสู่การเข้าจดทะเบียนในตลาดหลักทรัพย์เอ็ม เอ ไอ ในครั้งนี้ เพื่อยกระดับองค์กรสู่มาตรฐานสากล และสร้างมูลค่าเพิ่มการเติบโตอย่างยั่งยืนในอนาคต ซึ่งสอดคล้องกับวิสัยทัศน์การมุ่งมั่นที่จะเป็นผู้นำและผู้เชี่ยวชาญด้านธุรกิจบริการกิจกรรมทางการตลาด และการสร้างสรรค์อย่างครบวงจร โดยใช้นวัตกรรมดิจิทัล เพื่อเพิ่มประสิทธิภาพในการทำงานจึงนำไปสู่ผลสำเร็จและการเติบโตอย่างยั่งยืนทั้งในประเทศ และในระดับภูมิภาคเอเชียต่อไป สู่พันธกิจที่จะมุ่งมั่นพัฒนาบริการ ศักยภาพบุคลากร นวัตกรรม พันธมิตรทางธุรกิจ เพื่อตอบสนองความต้องการของลูกค้าและผู้ถือหุ้น ได้อย่างมีประสิทธิภาพและได้รับผลตอบแทนสูงสุด

สำหรับวัตถุประสงค์ในการระดมทุนในครั้งนี้ เพื่อใช้เป็นเงินทุนหมุนเวียนในการดำเนินธุรกิจ ซึ่งรวมถึงธุรกิจการจัดจำหน่ายสินค้า (Distributor) และรองรับการลงทุนในสินทรัพย์ สำหรับการดำเนินธุรกิจที่หลากหลายรูปแบบ ครบทุกมิติมากขึ้น รวมทั้งเพื่อใช้ในการชำระคืนเงินกู้จากสถาบันการเงิน ซึ่งเป็นการเพิ่มศักยภาพ

ความมั่นคงทางการเงินให้กับบริษัทฯ ในอนาคต

ประธานเจ้าหน้าที่บริหาร กล่าวต่ออีกว่า ด้วยความเชี่ยวชาญในการวางแผนกลยุทธ์ทางการตลาด ส่งผลให้ปัจจุบัน MCA ถือเป็นหนึ่งในการให้บริการจัดกิจกรรมส่งเสริมทางการตลาดที่ครบวงจร อันดับต้นๆ ของประเทศ เนื่องจากในภาคอุตสาหกรรมประเภทเดียวกัน มีผู้ประกอบการเพียงไม่กี่รายที่ดำเนินธุรกิจในรูปแบบดังกล่าวได้ครบทุกมิติเหมือนกับ MCA แต่บริษัทฯ ก็ยังคงวางยุทธศาสตร์เพื่อเดินเกมรุกทางธุรกิจแบบไม่หยุดนิ่งที่จะมุ่งสู่การขยายฐานลูกค้าอย่างต่อเนื่อง ภายใต้กลยุทธ์ Cold Call เพื่อแนะนำธุรกิจและบริการของเรากับลูกค้ารายใหม่ๆ และกลยุทธ์ Word of mouth ซึ่งเป็นการแนะนำลูกค้าแบบปากต่อปาก รวมถึงการบริหารความสัมพันธ์ลูกค้าที่เคยใช้บริการ เพื่อแนะนำกลยุทธ์และนำเสนอบริการให้แก่ลูกค้าอย่างสม่ำเสมอ

"ในช่วง Covid-19 ที่ผ่านมามีภาพรวมในทุกอุตสาหกรรมเกิดการชะลอตัว ส่งผลให้ทุกองค์กรต้องปรับกลยุทธ์ทางธุรกิจ ซึ่ง MCA ได้ปรับกลยุทธ์โดยขยายขอบเขตการให้บริการจัดกิจกรรมทางการตลาดสู่งานในรูปแบบออนไลน์ (Online) พร้อมทั้งบริการสนับสนุนในกลุ่มบริการงานดิจิทัล (Digital) และขยายธุรกิจบริการจัดเรียงสินค้า รูปแบบบริการแบบใช้ร่วมกัน (Shared Merchandiser) สำหรับช่องทางการขายกลุ่มห้างค้าปลีกสมัย

ใหม่ (Modern Trade) และร้านสะดวกซื้อ (Convenience Store) นอกจากนี้เมื่อรวมการขยายธุรกิจใหม่ ในการเข้าไปเป็นผู้จัดจำหน่ายสินค้า (Distributor) จะช่วยทำให้ MCA เพิ่มการเข้าไปมีส่วนร่วมกับเจ้าของสินค้าในการวางกลยุทธ์ทางการตลาดตั้งแต่ต้นน้ำ (Product Introduction) จนถึงการที่สินค้าได้ไปอยู่ในมือผู้บริโภค (Off-Take) เพื่อให้ตอบโจทย์ทางธุรกิจของลูกค้าให้มากที่สุด"

จากความทุ่มเทในการให้บริการวางแผนกลยุทธ์ทางการตลาด และเป็นผู้ให้บริการจัดกิจกรรมส่งเสริมทางการตลาดได้อย่างครบวงจร สะท้อนให้เห็นถึงอัตราการเติบโตของรายได้ของธุรกิจในปีที่ผ่านมา (ปี 2562-2565) MCA มีรายได้จากการบริการรวม 331.67 ล้านบาท 235.62 ล้านบาท 224.07 ล้านบาท 372.65 ล้านบาท ตามลำดับ (สาเหตุปี 2563 - 2564 ปรับตัวลดลงเนื่องจากผลกระทบของเศรษฐกิจจากสถานการณ์แพร่ระบาด COVID-19 แต่ในปี 2565 รายได้จากการให้บริการของบริษัทฯ เติบโตอย่างมีนัยสำคัญ เนื่องจากการปรับกลยุทธ์ทางธุรกิจของบริษัทฯ จากการขยายธุรกิจบริการจัดเรียงสินค้า รูปแบบบริการแบบใช้ร่วมกัน และการฟื้นตัวของธุรกิจบริการจัดกิจกรรมทางการตลาด และดิจิทัล ในขณะเดียวกัน ไม่มีผลขาดทุนในช่วงเวลาที่ผ่านมา โดยกำไรสุทธิเท่ากับ 53.56 ล้านบาท 0.73 ล้านบาท 2.74 ล้านบาท และ 16.51 ล้านบาท ตามลำดับ



## นอร์ทอีส รับเบอร์

เป็นผู้ผลิตยางพารา **คุณภาพดีระดับโลก**  
**ซื่อสัตย์ยุติธรรมต่อลูกค้า** ใช้พลังงานสะอาด  
เป็นมิตรต่อชุมชนและสิ่งแวดล้อม  
พัฒนารุรกิจไปสู่ อุตสาหกรรมปลายน้ำ

### ผลิตภัณฑ์ของเรา



ยางแผ่นรมควัน



ยางแท่ง STR



ยางผสม

ชูวิทย์ จึงธนสมบูรณ์

ประธานเจ้าหน้าที่บริหาร

# ttb analytics มอง 3 ปัจจัยพื้นฐาน ไทยเปราะบางสูง หวั่นจุดโพล์ระยะยาว

**ศูนย์วิเคราะห์เศรษฐกิจ ทีทีบี หรือ ttb analytics** มองว่า พันธโฟลว์ต่างชาติไหลออกสุทธิจากตลาดหุ้นไทยกว่าแสนล้านบาทในช่วงครึ่งแรกของปี 2566 หลังสภาพคล่องทั่วโลกถูกดึงออกจากระบบตั้งแต่ปลายปีที่ผ่านมา กดดัชนี SET Index ร่วงต่ำสุดในรอบ 2 ปี ทั้งนี้ ปรากฏการณ์ที่ต่างชาติขายสุทธิต่อเนื่องส่วนหนึ่งมาจากปัจจัยพื้นฐานของไทยที่ค่อนข้างเปราะบางอยู่ก่อนแล้ว ตลอดหลายปีที่ผ่านมา โดยเฉพาะผลตอบแทนหุ้นไทยที่ต่ำกว่าภูมิภาค เศรษฐกิจไทยขยายตัวช้าลง รวมถึงความไม่แน่นอนทางการเมืองอย่างไรก็ดี คาดว่า ดัชนี SET Index ช่วงครึ่งหลังของปี 2566 มีโอกาสฟื้นตัวได้บ้างหลังตลาดรับรู้ความเสี่ยงไปแล้ว รวมถึงความหวังจากสถานการณ์การเมืองในประเทศคลี่คลาย

ต่างชาติขายสุทธิตลาดหุ้นไปแล้วกว่าแสนล้านบาท กด SET Index ร่วงต่ำสุดในรอบ 2 ปี เรียกได้ว่า ตลาดหุ้นไทยกำลังเข้าสู่ภาวะตลาดขบเซา หรือ ตลาดหมี (Bear Market) ชัดเจนมากขึ้น เห็นได้จากดัชนี SET Index ที่ร่วงลงต่อเนื่องจนหลุดแนวต้านสำคัญที่ 1,500 จุด ซึ่งต่ำสุดนับตั้งแต่เดือนเมษายน 2564 ขณะที่มูลค่าการซื้อขายเบาบางลงเพียง 3-4 หมื่นล้านบาทต่อวัน จากที่เคยสูงถึงแสนล้านบาทต่อวัน นอกจากนี้ ต่างชาติยังคงขายสุทธิสะสมตลอดช่วงครึ่งแรกของปีกว่า 1.07 แสนล้านบาท ด้านรายย่อยที่ส่วนใหญ่เป็นพาณิชย์ซื้อส่วนทางกับต่างชาติก็ลดลงไปมาก สอดคล้องกับจำนวนบัญชีซื้อขายหลักทรัพย์ในรอบ 6 เดือนล่าสุด (Active User) ที่ลดลงต่อเนื่องตั้งแต่ต้นปีเหลือเพียงเดือนละ 9.8 แสนบัญชี เทียบกับช่วงที่ตลาดร้อนแรงที่สุดถึง 1.3 ล้านบัญชี ซึ่งจากกรณีที่เม็ดเงินลงทุนต่างชาติ (Fund Flow) หลังไหลออกจากตลาดหุ้นไทย ขณะที่นโยบายการเงินทั่วโลกก็ตึงตัวขึ้นกว่าในอดีตมาก ttb analytics จึง

มองว่า ปรากฏการณ์ที่ต่างชาติขายหุ้นไทยไม่หยุดอาจไม่ใช่เพียงปัจจัยด้านสภาพคล่องในตลาดที่หดหายไประยะหนึ่ง แต่ส่วนหนึ่งมาจากปัจจัยพื้นฐานของไทยที่ค่อนข้างเปราะบาง ไม่ว่าจะเป็

ปัจจัยที่ 1 : หุ้นไทยแพง-กระจุกตัว ผลตอบแทนต่ำ

ในเดือนมิถุนายน 2566 ราคาหุ้นต่อกำไรในอดีต (Historical P/E) ของไทยโดยเฉลี่ยค่อนข้างสูงที่ 19.9 เท่า ซึ่งสูงกว่าระดับก่อนสถานการณ์โควิด-19 อยู่ที่ 19.4 เท่า และสูงกว่าเมื่อเทียบกับตลาดหุ้นในภูมิภาคผ่านดัชนี MSCI เอเชียแปซิฟิก ไม่รวมญี่ปุ่น (MSCI All Country Asia Pacific ex Japan) อยู่ที่ 14.9 เท่า และดัชนี MSCI ตลาดเกิดใหม่ (MSCI Emerging Markets) 12.98 เท่า ในทางกลับกัน อัตราผลตอบแทนจากเงินปันผล (Market Dividend Yield) ของไทยกลับต่ำกว่าภูมิภาคที่ 3.2% เทียบกับสิงคโปร์และมาเลเซียที่ 5.0% และ 4.4% ตามลำดับ ขณะที่ตลาดยังมองว่า ราคาหุ้นต่อกำไรในอีก 1 ปีข้างหน้า (Forward P/E) ของไทยจะทยอยลดลงมาอยู่ที่ 16.1 เท่า แต่ก็ยังสูงกว่าค่าเฉลี่ยของตลาดหลักทรัพย์ในเอเชียถึง 30% ทำให้การเปิดเผยกำไรของบริษัทจดทะเบียนตลอดครึ่งแรกของปีที่ต่ำกว่าคาด ส่งผลให้ต่างชาตินำเงินออกไปลงทุนในตลาดที่ให้ผลตอบแทนที่ต่ำกว่า

นอกจากนี้ หุ้นขนาดใหญ่เป็นหุ้นหน้าเดิมที่อิงกับเศรษฐกิจในประเทศเป็นหลัก หากพิจารณาบริษัทจดทะเบียน (Listed Company) ที่อยู่ในดัชนีตลาดหลักทรัพย์แห่งประเทศไทย 50 อันดับแรก (SET50) ตามมูลค่าตลาดในปัจจุบัน กว่า 64% ของจำนวนหุ้นใน SET50 ยังเป็นบริษัทดั้งเดิมที่จดทะเบียนตั้งแต่ 10 ปีก่อน ขณะที่บางส่วนโตจากการควบรวม

กิจการ (M&A) นอกจากนี้ มูลค่าตลาด SET50 ก็มีสัดส่วนในตลาดหุ้นไทยถึงเกือบ 70% หรือราว 12.4 ล้านล้านบาท อีกทั้งยังกระจุกตัวในอุตสาหกรรมดั้งเดิมที่อิงกับวัฏจักรเศรษฐกิจ (Cyclical Stock) ขณะที่หุ้นกลุ่มเทคโนโลยีซึ่งเป็นหุ้นที่เติบโตสูง (Growth Stock) กลับมีน้ำหนักเพียง 14% ของมูลค่าตลาด ท่ามกลางบริษัทจดทะเบียนรายใหม่ที่เพิ่งเข้าตลาดหุ้นซึ่งยังเต็มไปด้วยความเสี่ยงในหลาย ๆ ด้าน

ปัจจัยที่ 2 : เศรษฐกิจเปราะบางมาตั้งแต่ก่อนสถานการณ์โควิด-19 ทำให้ไร้ปัจจัยหนุนใหม่

เศรษฐกิจไทยขยายตัวต่ำเฉลี่ยปีละ 3-4% ตลอดเกือบสิบปีที่ผ่านมา เมื่อเทียบกับประเทศเกิดใหม่ที่โตได้ถึงปีละ 5-7% ขณะที่รายได้เฉลี่ยต่อหัว (GDP per Capita) ของไทยก็ขยายตัวต่ำสุดในอาเซียนเฉลี่ยเพียงปีละ 2% เมื่อเทียบกับประเทศเพื่อนบ้านคู่แข่งอย่างเวียดนามที่รายได้ต่อหัวโตเฉลี่ยปีละ 5.4% อีกทั้งผลกระทบอย่างรุนแรงจากวิกฤตโควิด-19 ยิ่งซ้ำเติมเศรษฐกิจไทยให้ยังไม่สามารถกลับเข้าสู่ระดับศักยภาพในอดีตได้โดยง่าย

ยิ่งกว่านั้น ไทยกำลังเผชิญกับปัญหาเชิงโครงสร้างในหลายมิติ โดยเฉพาะหนี้ครัวเรือนสูงที่กลายเป็นปัญหาเรื้อรัง การขาดแคลนแรงงานท่ามกลางโครงสร้างประชากรที่กำลังเข้าสู่สังคมผู้สูงอายุโดยสมบูรณ์ ผลกระทบที่ตามมาคงหนีไม่พ้น การเติบโตของเศรษฐกิจในระยะยาวที่จะมีแนวโน้มลดลง ท่ามกลางแรงกดดันจากภาวะการคลังที่ตึงตัวมากขึ้น ทำให้ไทยกลายเป็นประเทศกำลังพัฒนาที่เจอปัญหาเชิงโครงสร้างและการขยายตัวทางเศรษฐกิจต่ำไม่แตกต่างจากประเทศพัฒนาแล้ว

# ttb analytics มอง 3 ปัจจัยพื้นฐาน ไทยเปราะบางสูง หวั่นจุดโพล์ระยะยาว

ปัจจัยที่ 3 : เสถียรภาพทางการเมืองต่ำเป็นเวลานาน จุดความเชื่อมั่นนักลงทุน

นับแต่ปี 2556 ต่างชาติขายสุทธิหุ้นไทยต่อเนื่องแทบทุกปี อีกทั้งในปีที่มีการเลือกตั้งต่างชาติจะเทขายหุ้นออกมาบางส่วนในช่วงก่อนการเลือกตั้ง ก่อนที่จะเห็นแรงซื้อกลับเข้ามาเป็นลำดับ ในทางกลับกัน การเลือกตั้งรอบนี้ต่างชาติกลับยังคงขายสุทธิเพิ่มเติมหลังเลือกตั้งต่อเนื่องอีกไม่ต่ำกว่า 5 หมื่นล้านบาท เหล่านี้สะท้อนถึงความกังวลต่อเสถียรภาพทางการเมืองที่เกิดขึ้นตลอดหลายปีที่ผ่านมา ซึ่งทำให้ขาดความต่อเนื่องในการดำเนินนโยบายและบั่นทอนความเชื่อมั่นจากนักลงทุนต่างชาติในระยะยาว เห็นได้จากเม็ดเงินลงทุนทางตรงจากต่างชาติ (FDI) ที่ลดลงอย่างต่อเนื่องหลังปี 2556

และลดลงมาโดยตลอดเมื่อเทียบกับประเทศเพื่อนบ้านอย่างเวียดนามและอินโดนีเซีย

ไม่เพียงต่างชาติลงทุนน้อยลง ในประเทศยังมองหาการลงทุนนอกบ้านอีกด้วย โดยบริษัทขนาดใหญ่ที่จดทะเบียนในตลาดหลักทรัพย์แห่งประเทศไทย (SET) และตลาดหลักทรัพย์เอ็ม เอ ไอ (mai) ก็ออกไปลงทุนนอกประเทศต่อเนื่องปีละ 1-2 แสนล้านบาท ขณะที่นักลงทุนสถาบันก็ให้ความสนใจหุ้นไทยลดลง สะท้อนจากตัวเลขการซื้อขายกองทุนจากสถาบันในประเทศในกลุ่มหุ้นในประเทศที่ลดลงอย่างมากจากซื้อสุทธิเฉลี่ย 9.4 พันล้านบาทในปี 2560 - 2562 มาเป็นขายสุทธิ 6.4 พันล้านบาทในช่วงปี 2564 จนถึง 6 เดือนแรกของปี 2566 สวนทางกับสัดส่วนมูลค่าทรัพย์สิน

สุทธิ (NAV) ของกองทุนรวมที่ลงทุนในต่างประเทศ (FIF) เทียบกับกองทุนทั้งหมดที่เพิ่มขึ้นจาก 18.7% เป็น 20% ภายในเวลาเพียง 5 ปีเท่านั้น

อย่างไรก็ดี ttb analytics มองว่า ดัชนี SET Index ช่วงครึ่งหลังของปี 2566 มีโอกาสที่จะฟื้นตัว (Rebound) ขึ้นมาได้บ้าง เนื่องจากตลาดรับรู้ความเสี่ยงไปแล้ว (Priced-In) โดยปัจจัยที่ช่วยให้เกิด Upside คงหนีไม่พ้น เรื่องการจัดตั้งรัฐบาล และความชัดเจนด้านนโยบายเศรษฐกิจที่จะฟื้นตัวไปถึงการตั้งงบประมาณปี 2567 ซึ่งอาจช่วยดึงฟื้นดิโพล์ต่างชาติได้ในภาวะที่เศรษฐกิจไทยเจอแรงปะทะรอบด้านเช่นนี้

เม็ดเงินต่างชาติไหลออกไม่หยุด กดดัชนีร่วงต่ำสุดในรอบ 2 ปี  
ttb analytics มอง 3 ปัจจัยพื้นฐานไทยเปราะบางสูง หวั่นจุดโพล์ระยะยาว

ttb | a-n-a-l-y-t-i-c-s

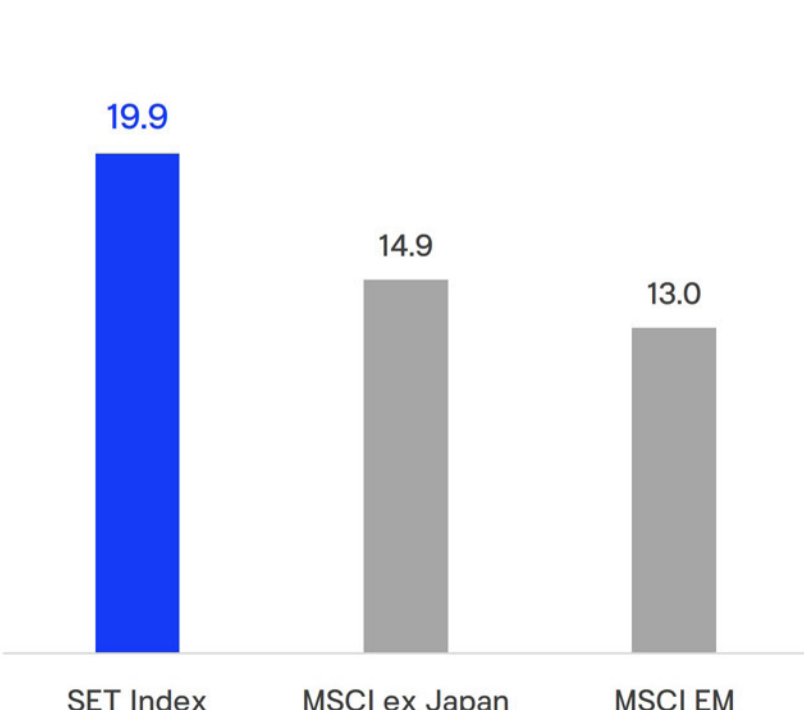
1) หุ้นไทยแพง-กระจุกตัว ผลตอบแทนต่ำ P/E ไทยสูงกว่าตลาดหลักทรัพย์ภูมิภาคเฉลี่ย 30-50% ขณะที่หุ้นขนาดใหญ่ในตลาดเป็นหุ้นดั้งเดิมที่อิงกับปัจจัยทางเศรษฐกิจ

2) เศรษฐกิจไทยเปราะบางมาตั้งแต่ก่อนโควิด-19 เศรษฐกิจไทยขยายตัวต่ำ 3-4% นี้อัตราเงินเฟ้อสูง เรือรั้ง โครงสร้างประชากรเข้าสู่สังคมสูงวัยเร็วกว่าเพื่อนบ้าน

3) เสถียรภาพทางการเมืองต่ำเป็นเวลานาน กระทบความต่อเนื่องในการดำเนินนโยบาย ขยับเคลื่อนประเทศ รวมไปถึงความเชื่อมั่นของนักลงทุน

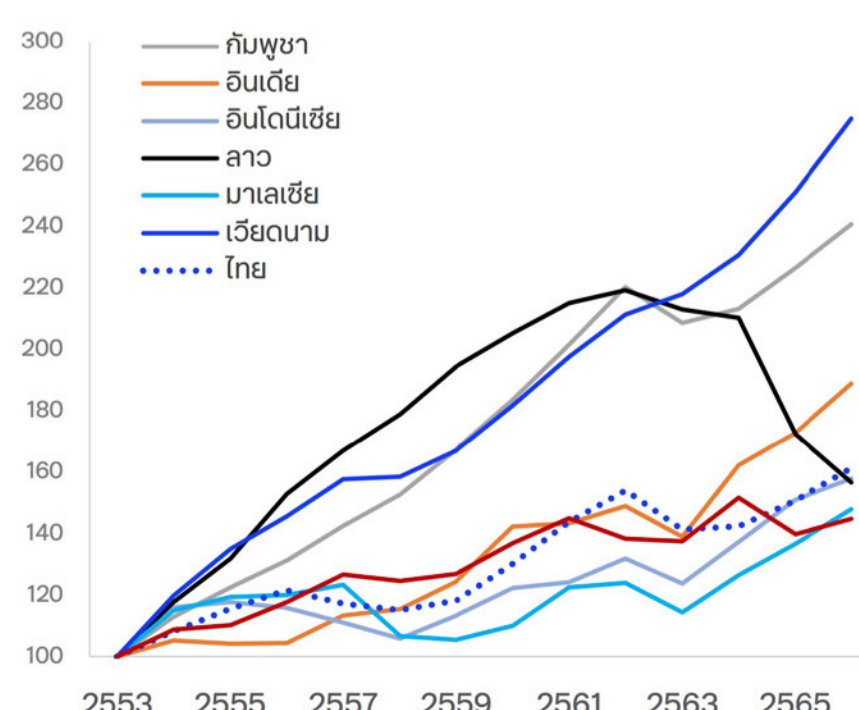
อัตราส่วนราคาต่อกำไรย้อนหลัง (Historical P/E) ณ เดือน มิ.ย. 66

หน่วย: เท่า



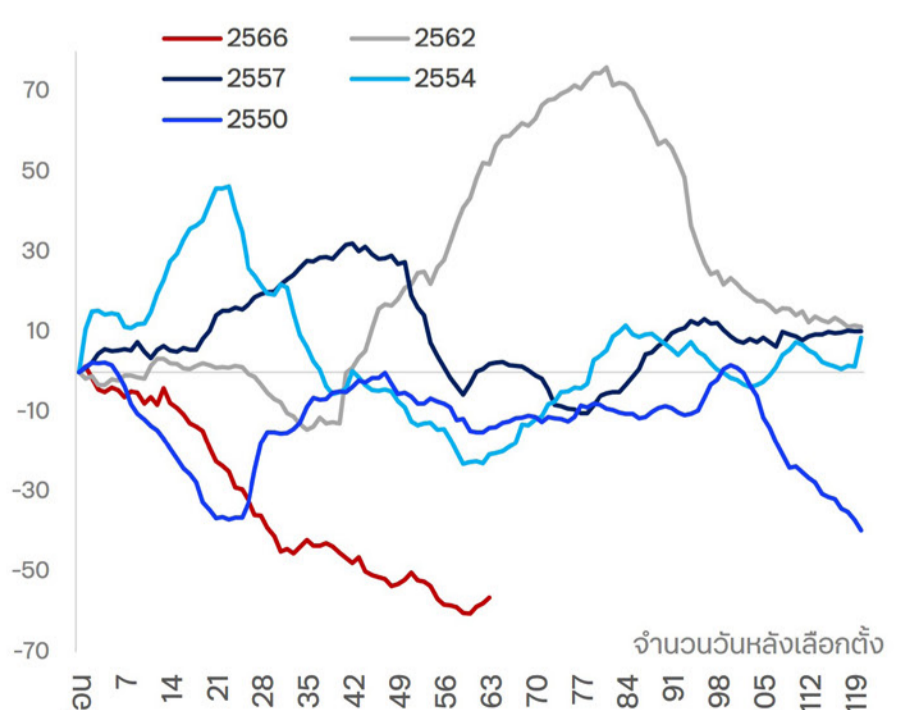
รายได้ต่อหัว (GDP per Capita) ของไทยและประเทศใกล้เคียง

หน่วย: ดัชนี (2553=100)



มูลค่าซื้อขายสุทธิสะสมใน SET Index ของต่างชาติหลังการเลือกตั้ง 5 ครั้งล่าสุด

หน่วย: พันล้านบาท





# SCB EIC คาดเศรษฐกิจ CLMV ขยายตัวต่อเนื่อง จากแรงส่งการบริโภคและภาคการท่องเที่ยว แม้มีปัจจัยกดดันจากเศรษฐกิจโลกชะลอตัว และความเสี่ยงเฉพาะประเทศ

**SCB EIC** คาดเศรษฐกิจ CLMV มีแนวโน้มขยายตัวต่อเนื่องในปี 2566 โดยประเมินว่า เศรษฐกิจกัมพูชาจะขยายตัว 5.9% สปป.ลาว 4.0% เมียนมา 3.0% และเวียดนาม 5.0% ตามลำดับ จากภาคการท่องเที่ยวที่ฟื้นตัวต่อเนื่องหลังการเปิดประเทศของจีน ทั้งด้านจำนวนนักท่องเที่ยวและค่าใช้จ่ายต่อคน ตลอดจนการบริโภคภายในประเทศที่ปรับดีขึ้นตามตลาดแรงงานและแรงกดดันเงินเฟ้อที่ลดลง ทั้งนี้เศรษฐกิจ CLMV จะขยายตัวค่อยเป็นค่อยไปและยังต่ำกว่าอัตราการเติบโตเฉลี่ยช่วงก่อน COVID-19 ในปีนี้ ส่วนหนึ่งจากจำนวนนักท่องเที่ยวต่างชาติที่ทยอยฟื้นตัวแต่ยังต่ำกว่าระดับก่อน COVID-19 การส่งออกและการลงทุนโดยตรงจากต่างประเทศที่ค่อนข้างซบเซาตามเศรษฐกิจโลกที่ขยายตัวชะลอตัว และปัจจัยกดดันเฉพาะประเทศ

ปัจจัยกดดันเฉพาะประเทศทำให้ทิศทางการฟื้นตัวรายประเทศไม่เหมือนกัน ประเทศที่พึ่งพานักท่องเที่ยวต่างชาติสูง เช่น กัมพูชา มีแนวโน้มฟื้นตัวแข็งแกร่งขึ้นในปีนี้ ช่วยลดทอนผลกระทบจากเศรษฐกิจโลกที่ขยายตัวชะลอตัวต่อการส่งออกได้ ขณะที่สปป.ลาว ได้ประโยชน์จากโครงการโลจิสติกส์ต่าง ๆ อาทิ รถไฟความเร็วสูงจีน - สปป.ลาว และจุดเปลี่ยนถ่ายสินค้าท่าแห่งกานาแล้ง จะช่วยกระตุ้นเศรษฐกิจผ่านการท่องเที่ยวและการขนส่งภายในภูมิภาค แม้อัตราเงินเฟ้อสูงยังเป็นปัจจัยกดดันเศรษฐกิจอยู่ สำหรับเศรษฐกิจเวียดนามมีแนวโน้มขยายตัวชะลอตัวลงมาก เนื่องจากพึ่งพาการส่งออกและการลงทุนโดยตรงจากต่างประเทศสูง โดยเฉพาะอุตสาหกรรมอิเล็กทรอนิกส์ที่มีแนวโน้มซบเซาในปีนี้อีกทั้ง ยังเผชิญภาวะการเงินในประเทศตึงตัวขึ้นมาก ส่งผลให้ธุรกิจบางกลุ่ม โดยเฉพาะภาคอสังหาริมทรัพย์ กระทบความเชื่อมั่นและการลงทุนภาคเอกชนไประยะหนึ่ง

ความเปราะบางเชิงโครงสร้างกดดันให้เศรษฐกิจ CLMV บางประเทศขยายตัวต่ำกว่าอดีต ในระยะปานกลาง SCB EIC คาดว่า กัมพูชาและเวียดนามจะสามารถกลับมาขยายตัวใกล้เคียงในอดีต เนื่องจากปัจจัยกดดันเศรษฐกิจในปีนี้เป็นปัจจัยชั่วคราวและคาดว่า จะทยอยคลี่คลายได้ แต่สปป.ลาวและเมียนมามีแนวโน้มขยายตัวต่ำกว่าค่าเฉลี่ยในอดีตไปอีกครั้ง ซึ่งเป็นผลจากปัจจัยเชิงโครงสร้าง โดยสปป.ลาวมีความเสี่ยงด้านเสถียรภาพภาคต่างประเทศและภาคการคลัง จากระดับทุนสำรองระหว่างประเทศที่ไม่สูงนักในภาวะเงินเฟ้อค่าเงินขึ้น และหนี้สาธารณะสูง ส่งผลให้ภาครัฐต้องใช้นโยบายการเงินและนโยบายการคลังตึงตัวมากขึ้น เพื่อรักษาเสถียรภาพเศรษฐกิจการเงินและอาจพิจารณาเจรจาปรับโครงสร้างหนี้สาธารณะ ซึ่งจะกระทบต่อความสามารถในการใช้จ่ายลงทุนโครงสร้างพื้นฐานขนาดใหญ่ของภาครัฐ สำหรับเมียนมาความไม่สงบทางการเมืองที่ยังไม่คลี่คลายยังเป็นปัจจัยกดดันเศรษฐกิจ ส่งผลให้ฟื้นความเชื่อมั่นของนักลงทุนและผู้บริโภคได้ยาก ขณะที่ชาติตะวันตกทยอยมาตรการคว่ำบาตรให้ครอบคลุมบุคคลและนิติบุคคลเพิ่มเติม ส่งผลให้สภาพแวดล้อมการทำธุรกิจในเมียนมาไม่เอื้อต่อการลงทุน และกดดันให้เศรษฐกิจเมียนมาขยายตัวต่ำในระยะปานกลาง

แม้อัตราเงินเฟ้อมีแนวโน้มขยายตัวชะลอตัวต่อเนื่อง ทิศทางนโยบายการเงินยังขึ้นกับบริบทเศรษฐกิจรายประเทศ อัตราเงินเฟ้อทยอยชะลอตัวในทุกประเทศตามราคาสินค้าโภคภัณฑ์โลกที่ลดลง แต่ทิศทางนโยบายการเงินจะค้ำยันถึงบริบทเศรษฐกิจการเงินในประเทศนั้น ๆ เช่น เวียดนามปรับลดอัตราดอกเบี้ยนโยบายเพื่อช่วยกระตุ้นเศรษฐกิจ และออกมาตรการสนับสนุนสภาพคล่องในตลาดการเงินเพื่อบรรเทาอุปสรรคการระดมทุนของภาคธุรกิจที่ตึงตัวขึ้นมาก โดย SCB EIC คาดว่านโยบายการเงินเวียดนามจะผ่อนคลาย

คลายตัวไป เนื่องจากเศรษฐกิจมีแนวโน้มซบเซาในปีนี้ และภาคอสังหาริมทรัพย์ยังคงอ่อนแอ คาดว่าต้องใช้เวลาอีกระยะก่อนจะทยอยฟื้นตัวได้ ขณะที่นโยบายการเงินสปป.ลาวมีแนวโน้มตึงตัวต่อไป เนื่องจากอัตราเงินเฟ้อสูง แม้จะเริ่มชะลอตัวลงบ้าง ซึ่งเป็นผลจากเงินเฟ้ออ่อนค่า ทำให้ราคาสินค้านำเข้าสูงขึ้นมาก ธนาคารกลางสปป.ลาวจึงต้องเน้นดูแลเสถียรภาพด้านราคาในปี

แนวโน้มการค้าและการลงทุนโดยตรงจากต่างประเทศระหว่างไทยกับ CLMV ยังคงซบเซาในปี นี้ สอดคล้องกับการชะลอตัวของการค้าภายในภูมิภาคและความต้องการสินค้าอุตสาหกรรมที่ลดลง อย่างไรก็ตาม คาดว่าการส่งออกไทยไป CLMV จะฟื้นตัวได้ในครึ่งหลังของปีนี้ เนื่องจากเศรษฐกิจ CLMV จะทยอยฟื้นตัวดีขึ้นและฐานส่งออกปีก่อนต่ำกว่าช่วงครึ่งแรกของปี สำหรับการลงทุนโดยตรงจากไทยไป CLMV ยังคงมีแนวโน้มซบเซาจากหลายปัจจัย อาทิ ต้นทุนการระดมทุนในประเทศสูงขึ้น เศรษฐกิจ CLMV ยังฟื้นตัวไม่เต็มที่ และสภาพแวดล้อมการทำธุรกิจในบางประเทศไม่เอื้อต่อการลงทุนและขยายกิจการ ในระยะต่อไป SCB EIC ยังมีมุมมองเชิงบวกต่อเศรษฐกิจ CLMV โดยมองว่า ยังเป็นตลาดสำคัญของธุรกิจไทย เนื่องจากมีความได้เปรียบด้านจำนวนแรงงานและค่าแรง ตลาดในประเทศเติบโตต่อเนื่อง การเข้าร่วมสนธิสัญญาการค้าเสรีต่าง ๆ และทำเลที่ตั้งซึ่งสามารถเชื่อมไทยไปยังตลาดสำคัญในภูมิภาคได้

อ่านบทวิเคราะห์ฉบับเต็มได้ที่...

<https://www.scbeic.com/th/detail/product/clmv-190723>

# "โรงงานใหม่แปรรูปสาธิตรายใหญ่ และมีเทคโนโลยีการผลิตที่ทันสมัยที่สุดในประเทศ"



ดร.ชาญกฤษ เดชวิทักษ์

รองประธานกรรมการบริหารและกรรมการผู้จัดการ  
บริษัท ที เอส ฟูลาวมิลล์ จำกัด (มหาชน)





# ฮอนไซด

# Business

### TTA มอบเงิน ให้มูลนิธิคนตาบอดแห่งประเทศไทยฯ



### SUPER ต้อนรับ ธนาคาร ซูมิโตโม มิตซึบะ ทรัสต์ (ไทย) เยี่ยมชมโครงการโรงไฟฟ้า 16 MW



### MACO คณาจารย์ลชิตชูเกียรติ "CHIEF INNOVATION OFFICER"



### FTI พาตัวแทนจำหน่าย เยี่ยมชมโรงงานผลิตสินค้า CNP



# สรุป

## ภาพรวมตลาด

## ดัชนี

SET FTSE SET/FTSE ASEAN

ข้อมูลล่าสุด 20 ก.ค. 2566 17:29:54  
สถานะตลาด : Closed

ดัชนี	ล่าสุด	เปลี่ยนแปลง	เปิด	สูงสุด	ต่ำสุด	ปริมาณ ('000 หุ้น)	มูลค่า (ล้านบาท.)
SET	1,521.18	-15.46 (-1.01%)	1,536.08	1,541.49	1,521.18	12,016,824	45,332.13
SET50	938.72	-9.27 (-0.98%)	947.55	951.46	938.49	1,345,843	30,309.93
SET100	2,076.03	-21.89 (-1.04%)	2,096.98	2,105.43	2,075.58	2,277,317	38,171.33
sSET	933.56	-9.16 (-0.97%)	943.99	946.04	932.74	603,735	2,027.24
SETCLMV	877.19	-13.08 (-1.47%)	889.44	892.04	876.59	568,744	19,131.13
SETHD	1,160.12	-10.56 (-0.90%)	1,170.07	1,173.88	1,159.96	1,262,860	10,959.43
SETTHSI	989.78	-10.06 (-1.01%)	999.68	1,003.08	989.72	2,000,589	33,888.95
SETWB	893.99	-8.77 (-0.97%)	901.76	904.54	893.36	325,241	8,840.56
mai	458.26	-4.95 (-1.07%)	463.59	466.75	458.26	348,986	1,233.31

## SET



## หมายเหตุ

- ข้อมูลเพื่อการศึกษาหรือใช้งานส่วนบุคคลเท่านั้น ไม่ใช่เพื่อประกอบการซื้อขายหลักทรัพย์
- ข้อมูลปริมาณและมูลค่าสิ้นวันหลังเวลา 17.35 น. เป็นข้อมูลที่รวมการซื้อขาย DRX

ภาพรวมภาวะตลาด		ข้อมูลล่าสุด 20 ก.ค. 2566 17:29:54			
		SET		mai	
สถานะ	หลักทรัพย์	ปริมาณ ('000 หุ้น)	หลักทรัพย์	ปริมาณ ('000 หุ้น)	
▲ เพิ่มขึ้น	95	661,940	33	71,973	
↔ ไม่เปลี่ยนแปลง	179	745,548	53	57,623	
▼ ลดลง	364	1,978,862	116	166,279	
จำนวนรายการ	SET	429,824	mai	54,330	

ผลการดำเนินงาน		ข้อมูล ณ วันที่ 19 ก.ค. 2566	
		SET	mai
มูลค่าหลักทรัพย์ตามราคาตลาด (ล.น.)		18,839,847.97	463,856.05
อัตราหมุนเวียนปริมาณการซื้อขาย (YTD) (%)		85.46	32.66
P/E (เท่า)		18.40	70.36
P/BV (เท่า)		1.49	2.43
อัตราเงินปันผลตอบแทน (%)		3.05	1.45
กำไรสุทธิต่อหุ้น		83.51	6.58

%การเปลี่ยนแปลงของดัชนี		ข้อมูล ณ วันที่ 19 ก.ค. 2566	
		SET	mai
ในรอบ 3 เดือนล่าสุด		-2.79%	-13.53%
ในรอบ 6 เดือนล่าสุด		-8.99%	-21.98%
YTD (Year to Date)		-7.91%	-20.70%

## หมายเหตุ

- ไม่รวมหลักทรัพย์ที่ไม่มีการซื้อขาย
- หลักทรัพย์ต่างประเทศจะไม่ถูกรวมในการคำนวณข้อมูล อัตราส่วนราคาปิดต่อกำไรต่อหุ้น อัตราส่วนราคาตลาดต่อมูลค่าหุ้นทางบัญชี อัตราเงินปันผลตอบแทน มูลค่าหลักทรัพย์ตามราคาตลาด และอัตราหมุนเวียนปริมาณการซื้อขาย
- ไม่นำหลักทรัพย์ในหมวดกองทุนรวมหรือสิทธิบัตรเข้ารวมคำนวณ (มีผลตั้งแต่ 31 มีนาคม 2552 เป็นต้นไป)

**SET**

# 10 อันดับ สูงสุด

**มูลค่าซื้อขาย 10 อันดับ**

หลักทรัพย์	ล่าสุด	เปลี่ยนแปลง	มูลค่า AOM ('000 บาท)
☆ KBANK	133.50	-1.00 (-0.74%)	1,908,438.05
☆ AOT	70.50	-1.25 (-1.74%)	1,858,824.05
☆ BBL	164.00	0.00 (0.00%)	1,491,464.25
☆ PTTGC	37.00	-2.00 (-5.13%)	1,490,595.40
☆ PTT	34.00	-0.50 (-1.45%)	1,489,390.63
☆ CPALL	62.75	0.00 (0.00%)	1,430,023.88
☆ PTTEP	155.50	-2.00 (-1.27%)	1,349,990.40
☆ SCC	319.00	-5.00 (-1.54%)	1,265,579.10
☆ BDMS	28.25	-0.50 (-1.74%)	1,231,512.80
☆ GULF	48.50	-0.50 (-1.02%)	1,171,559.88

**ปริมาณซื้อขาย 10 อันดับ**

หลักทรัพย์	ล่าสุด	เปลี่ยนแปลง	ปริมาณ AOM (หุ้น)
☆ TTB	1.65	+0.02 (+1.23%)	441,556,200
☆ SIRI	2.00	-0.04 (-1.96%)	406,668,400
☆ XPG	1.16	0.00 (0.00%)	243,500,700
☆ WHA	4.90	-0.04 (-0.81%)	91,487,600
☆ GUNKUL	3.28	0.00 (0.00%)	64,935,000
☆ TRITN	0.15	0.00 (0.00%)	63,294,100
☆ AWC	4.46	-0.04 (-0.89%)	61,617,400
☆ BEM	8.80	0.00 (0.00%)	60,116,800
☆ KTB	20.30	+0.20 (+1.00%)	55,515,800
☆ WAVE	0.17	0.00 (0.00%)	53,024,800

**ราคาเพิ่มขึ้น 10 อันดับ**

หลักทรัพย์	ล่าสุด	เปลี่ยนแปลง	ปริมาณ AOM (หุ้น)
☆ UNIQ	2.86	+0.26 (+10.00%)	8,477,700
☆ WGE	0.89	+0.07 (+8.54%)	544,900
☆ JDF	2.36	+0.16 (+7.27%)	3,020,700
☆ SKY	26.50	+1.50 (+6.00%)	7,116,700
☆ AFC	6.70	+0.35 (+5.51%)	9,600
☆ INGRS	0.66	+0.03 (+4.76%)	21,590,600
☆ HTECH	2.44	+0.10 (+4.27%)	5,089,100
☆ PCC	3.42	+0.12 (+3.64%)	12,269,100
☆ PLUS	7.40	+0.25 (+3.50%)	6,285,200
☆ PPP	1.92	+0.06 (+3.23%)	49,100

**ราคาลดลง 10 อันดับ**

หลักทรัพย์	ล่าสุด	เปลี่ยนแปลง	ปริมาณ AOM (หุ้น)
☆ SDC	0.06	-0.01 (-14.29%)	15,045,300
☆ PPPM	0.09	-0.01 (-10.00%)	782,400
☆ TU-PF	0.59	-0.06 (-9.23%)	4,500
☆ KWI	1.06	-0.10 (-8.62%)	4,513,900
☆ EE	0.32	-0.03 (-8.57%)	4,352,000
☆ SCN	1.50	-0.13 (-7.98%)	1,192,600
☆ GJS	0.24	-0.02 (-7.69%)	3,709,800
☆ TGPRO	0.14	-0.01 (-6.67%)	1,370,100
☆ 3K-BAT	50.00	-3.00 (-5.66%)	100
☆ UP	17.40	-1.00 (-5.43%)	400,000

# 10 อันดับ สูงสุด

## มูลค่าซื้อขาย 10 อันดับ

หลักทรัพย์	ล่าสุด	เปลี่ยนแปลง	มูลค่า AOM ('000 บาท)
☆ READY	13.50	-2.60 (-16.15%)	280,962.53
☆ DITTO	30.25	-0.75 (-2.42%)	93,708.58
☆ XO	23.50	-0.40 (-1.67%)	64,180.26
☆ BE8	41.25	-1.75 (-4.07%)	54,720.95
☆ A5	4.50	+0.08 (+1.81%)	43,490.52
☆ MASTER	78.50	-0.25 (-0.32%)	42,650.18
☆ ETE	1.11	+0.06 (+5.71%)	36,635.49
☆ KJL	9.15	0.00 (0.00%)	32,775.47
☆ DEXON	3.30	-0.08 (-2.37%)	29,169.79
☆ SPA	11.40	-0.20 (-1.72%)	29,121.53

## ปริมาณซื้อขาย 10 อันดับ

หลักทรัพย์	ล่าสุด	เปลี่ยนแปลง	ปริมาณ AOM (หุ้น)
☆ ETE	1.11	+0.06 (+5.71%)	31,378,400
☆ READY	13.50	-2.60 (-16.15%)	19,482,600
☆ TPL	1.92	-0.06 (-3.03%)	14,542,600
☆ PSG	0.91	0.00 (0.00%)	14,365,100
☆ OTO	1.65	-0.03 (-1.79%)	13,900,600
☆ NEWS	0.01	0.00 (0.00%)	10,779,700
☆ UREKA	0.82	-0.05 (-5.75%)	10,547,400
☆ A5	4.50	+0.08 (+1.81%)	9,769,900
☆ DEXON	3.30	-0.08 (-2.37%)	8,616,300
☆ KGEN	0.98	-0.01 (-1.01%)	7,678,700

## ราคาเพิ่มขึ้น 10 อันดับ

หลักทรัพย์	ล่าสุด	เปลี่ยนแปลง	ปริมาณ AOM (หุ้น)
☆ CHO	0.13	+0.01 (+8.33%)	5,322,400
☆ ETE	1.11	+0.06 (+5.71%)	31,378,400
☆ GTV	0.21	+0.01 (+5.00%)	7,331,200
☆ GCAP	0.92	+0.04 (+4.55%)	4,131,500
☆ PPS	0.54	+0.02 (+3.85%)	417,500
☆ DIMET	0.33	+0.01 (+3.13%)	2,939,800
☆ SK	0.67	+0.02 (+3.08%)	711,000
☆ COMAN	5.30	+0.15 (+2.91%)	22,100
☆ TPS	3.06	+0.08 (+2.68%)	329,700
☆ TVDH	0.42	+0.01 (+2.44%)	135,800

## ราคาลดลง 10 อันดับ

หลักทรัพย์	ล่าสุด	เปลี่ยนแปลง	ปริมาณ AOM (หุ้น)
☆ READY	13.50	-2.60 (-16.15%)	19,482,600
☆ JCKH	0.06	-0.01 (-14.29%)	2,337,100
☆ STOWER	0.14	-0.01 (-6.67%)	301,800
☆ EFORL	0.15	-0.01 (-6.25%)	693,900
☆ UREKA	0.82	-0.05 (-5.75%)	10,547,400
☆ LEO	6.60	-0.40 (-5.71%)	1,929,400
☆ SR	1.31	-0.07 (-5.07%)	7,100
☆ CHOW	1.56	-0.08 (-4.88%)	1,752,900
☆ BVG	6.90	-0.35 (-4.83%)	3,821,100
☆ PSTC	1.10	-0.05 (-4.35%)	3,861,700

# มูลค่าซื้อขาย ตามกลุ่มนักลงทุน

SET mai

## มูลค่าการซื้อขายตามกลุ่มนักลงทุน

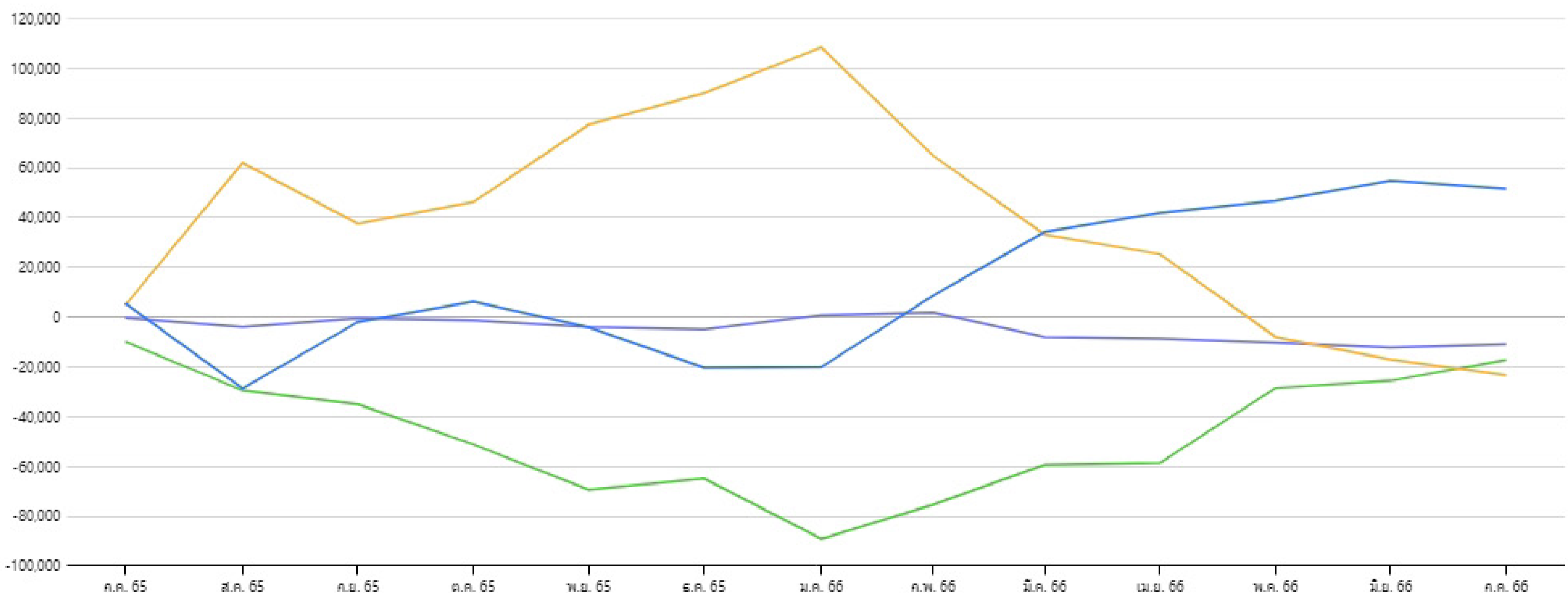
หน่วย : ล้านบาท

นักลงทุน	วันที่ 20 ก.ค. 2566					01 ก.ค. 2566 - 20 ก.ค. 2566					01 ม.ค. 2566 - 20 ก.ค. 2566				
	ซื้อ	%	ขาย	%	สุทธิ	ซื้อ	%	ขาย	%	สุทธิ	ซื้อ	%	ขาย	%	สุทธิ
สถาบันในประเทศ	3,943.74	8.70	4,972.15	10.97	-1,028.41	59,403.20	10.09	52,143.95	8.86	7,259.25	643,255.97	8.78	596,663.51	8.14	46,592.47
บัญชีบริษัทหลักทรัพย์	3,895.69	8.59	3,716.46	8.20	179.23	50,675.24	8.61	49,199.85	8.36	1,475.39	545,113.39	7.44	551,007.14	7.52	-5,893.75
นักลงทุนต่างประเทศ	23,821.48	52.55	25,524.21	56.30	-1,702.73	300,137.91	50.99	308,095.16	52.34	-7,957.25	3,767,405.11	51.40	3,882,501.62	52.98	-115,096.51
นักลงทุนในประเทศ	13,671.22	30.16	11,119.31	24.53	2,551.91	178,407.37	30.31	179,184.76	30.44	-777.39	2,373,156.88	32.38	2,298,759.09	31.37	74,397.79

## มูลค่าการซื้อขายสุทธิสะสมตามกลุ่มนักลงทุนย้อนหลัง 1 ปี

ข้อมูล ณ วันที่ 20 ก.ค. 2566

มูลค่า (ล้านบาท)


 สถาบันในประเทศ X

 บัญชีบริษัทหลักทรัพย์ X

 นักลงทุนต่างประเทศ X

 นักลงทุนในประเทศ X

# มูลค่าซื้อขาย ตามกลุ่มนักลงทุน

SET mai

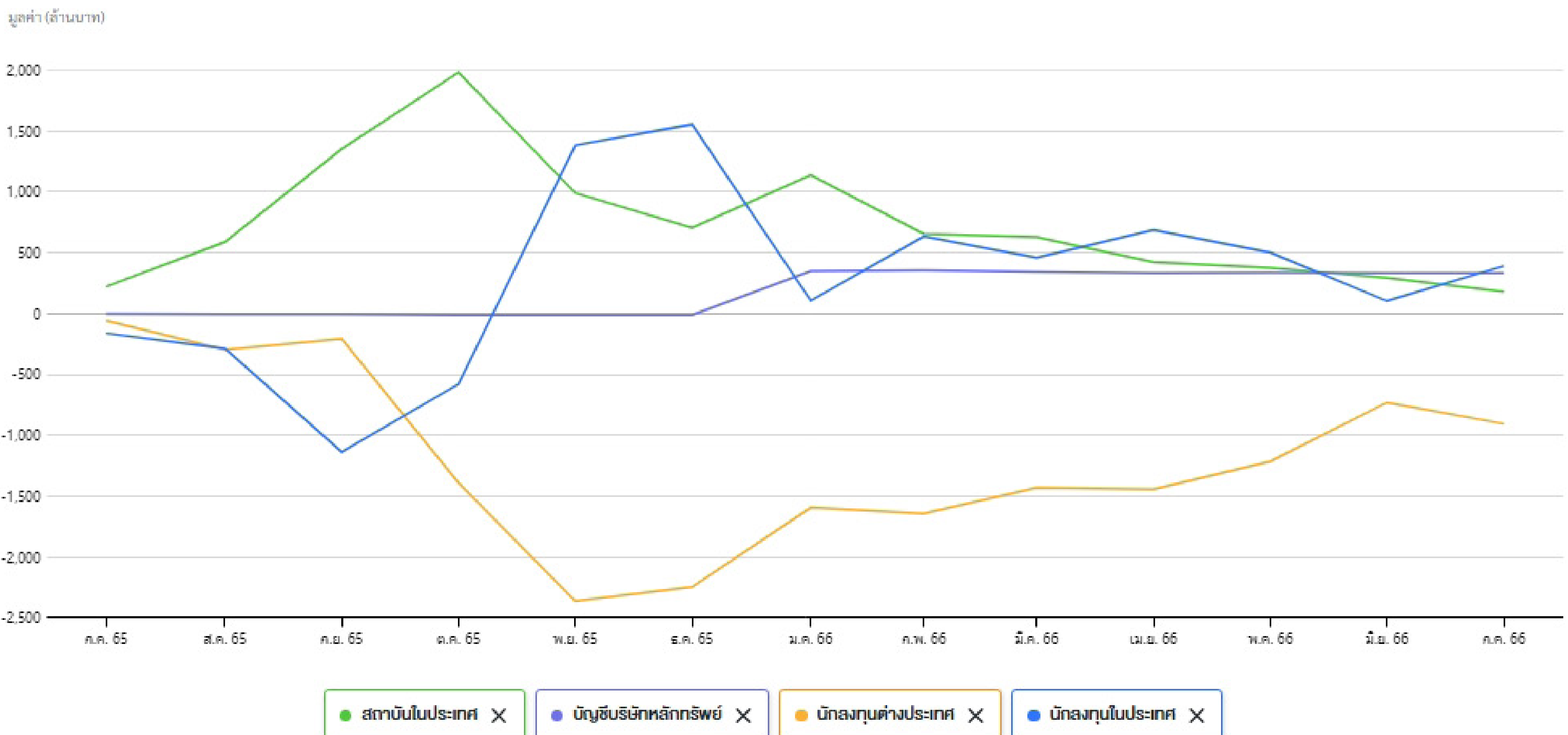
## มูลค่าการซื้อขายตามกลุ่มนักลงทุน

หน่วย : ล้านบาท

นักลงทุน	วันที่ 20 ก.ค. 2566					01 ก.ค. 2566 - 20 ก.ค. 2566					01 ม.ค. 2566 - 20 ก.ค. 2566				
	ซื้อ	%	ขาย	%	สุทธิ	ซื้อ	%	ขาย	%	สุทธิ	ซื้อ	%	ขาย	%	สุทธิ
สถาบันในประเทศ	24.74	2.01	40.32	3.27	-15.58	368.59	1.87	497.80	2.52	-129.21	8,505.60	2.26	9,045.65	2.40	-540.05
บัญชีบริษัทหลักทรัพย์	0.26	0.02	0.48	0.04	-0.22	27.72	0.14	27.37	0.14	0.35	1,070.46	0.28	724.89	0.19	345.57
นักลงทุนต่างประเทศ	176.80	14.34	277.00	22.46	-100.20	3,076.98	15.59	3,351.86	16.99	-274.88	49,092.86	13.02	47,851.43	12.69	1,241.42
นักลงทุนในประเทศ	1,031.51	83.64	915.51	74.23	116.00	16,260.12	82.40	15,856.38	80.35	403.74	318,338.22	84.44	319,385.16	84.72	-1,046.94

## มูลค่าการซื้อขายสุทธิสะสมตามกลุ่มนักลงทุนย้อนหลัง 1 ปี

ข้อมูล ณ วันที่ 20 ก.ค. 2566





# HOONINSIDE



ติดตาม Magazine Hooninside ได้แล้ววันนี้



[WWW.HOONINSIDE.COM](http://WWW.HOONINSIDE.COM)



LINE : HOONINSIDE

**NEWSCENTER**

PROGRAM NEWS CENTER



@HOONINSIDE

ติดต่อฝ่ายโฆษณา 02-276-5976 คุณนุ้ย  
E-mail: [reporter@hooninside.com](mailto:reporter@hooninside.com)



@HOONINSIDE