

H O O N I N S I D E

COM7 

COM7

บุกตลาด

แอดเซสเซอร์

แตกไลน์ธุรกิจ

ร้านขายยา



อาหารสัตว์เลี้ยง



นายณรงค์ ศรีวรรณวิทย์

ประธานเจ้าหน้าที่ปฏิบัติการสายงานขายและธุรกิจค้าปลีก
บริษัท คอมเซเว่น จำกัด (มหาชน) หรือ COM7

วางเป้าปี 66

โต 15%

เปิดตัวสินค้าเฮาส์แบรนด์ - บุกสินค้าไฮมาร์จิ้น



ที่ปรึกษา
ชาलगอง ปัทมพงศ์
ภัทธีรา ดิษฐรุ่งธีรเทพ
สาธิต วรรณศิลป์
พิพัฒน์ นวสวัสดิ์
เทวัญ จงกลรอด
รณพงศ์ มีทอง
ภากร ยิ่งแจ่ม

บรรณาธิการบริหาร
ประสิทธิ์ ทรโชคนันต์

หัวหน้าข่าว
อณูภา ศิริรวง

กองบรรณาธิการ
ณภัค ภัทรสุปรีดี

กราฟิก
วิชุดพล นาคสุข
ศิวีไล สอบใหม่
ศักดาจรัส จันทร์อินท

ติดต่อโฆษณา

คุณนุ้ย
02-276-5976
E-mail :
reporter@hooninise.com

CONTENT

ข่าวจากปก	04
ข่าวบริษัทจดทะเบียน	08
ข่าวการเงิน	15
อินไซด์ Business	17
สรุปการซื้อขาย	18



MAGAZINE HOONINSIDE

new stock aexchange / ipo mai / interview / social biz / tip & more

พื้ แมกซ์ การ์ด พลัส
ช่วยคนไทยแบกบา
ลงทุนวันละ 1 บาทกว่า

ลดค่าน้ำมันสูงสุด
1,200 บาท*



ลดน้ำมันเครื่องสูงสุด
3,576 บาท**



ลดค่ากาแฟสูงสุด
4,500 บาท***



* จำนวนจากส่วนลดค่าน้ำมันต่อปี ลิตรละ: 50 สตางค์ สูงสุดเดือนละ: 200 ลิตร
** จำนวนจากส่วนลด 60% ของน้ำมันเครื่องเกรดสังเคราะห์ที่ ราคาสูงสุด 2,980 บาท จำนวน 2 ลิตร ในระยะเวลา 1 ปี
*** จำนวนจากส่วนลด 50% ของกาแฟพรีเมียม ราคาสูงสุด 75 บาท จำนวน 10 ลิตรต่อเดือน ในระยะเวลา 1 ปี



COM7

บุกตลาดแอดเซสเซอร์รี่

วางเป้าปี 66 โต 15% เปิดตัวสินค้าแฮสแบรนด์ - บุคสินค้าไฮมาร์จิ้น พร้อมแตกไลน์สู่ธุรกิจ ร้านขายยา-อาหารสัตว์เลี้ยง จับเทรนด์ผู้บริโภค

COM7 ตั้งเป้าปี 66 ยอดขายพุ่งกว่า 15%

จากกำลังซื้อคึกคัก iPhone14 ชัฟฟลายกลับสู่ภาวะปกติ ขณะที่สินค้าใหม่เปิดตัวตั้งแต่โค้งแรกของปี หนุนทิศทาง Q1/66 ส่อแววสวย พร้อมเดินหน้าขยายสินค้าแฮสแบรนด์

และซื้อสิทธิ์ร้าน **BeBePhone** เข้ามาบริหาร 106 แห่งทั่วประเทศ บุคสินค้ากลุ่มแอดเซสเซอร์รี่ หนุนมาร์จิ้นเพิ่ม **ขณะที่ปีนี้ตั้งเป้าเปิดสาขาใหม่อีก 200 สาขา** จากสิ้นปี 65 มี 1,162 สาขา **โซวไฮไลท์ ธุรกิจร้านขายยา ปีนี้จะมี 20 แห่ง** **ร้านอาหารสัตว์เลี้ยง 25 แห่ง** ตามกลยุทธ์เดินหน้าแตกไลน์ธุรกิจ จับทุกเทรนด์ผู้บริโภค

นายณรงค์ ศรีวรรณวิทย์

ประธานเจ้าหน้าที่ปฏิบัติการสายงานขายและธุรกิจค้าปลีก บริษัท คอมเซเว่น จำกัด (มหาชน) หรือ COM7

เปิดเผยว่า ในปี 2566 **ตั้งเป้าหมายรายได้จะเติบโตอีกไม่ต่ำกว่า 15%** จากปีก่อน เนื่องจากภาพรวมอุตสาหกรรมสมาร์ทโฟน ไอที และเทคโนโลยี เติบโตขึ้น มีการเปิดตัวสินค้าใหม่ๆ และแบรนด์น้องใหม่เข้ามาสร้างสีสัน โดยเฉพาะตลาดสมาร์ทโฟนที่เฟื่องฟู

โดยสินค้านวัตกรรมใหม่ที่เปิดตัว ได้แก่ **Samsung Oppo Vivo รวมถึงแบรนด์ Honor** เข้ามาเสริมพอร์ต ขณะที่ ผลกระทบปัญหาสินค้าขาดแคลน **โดยเฉพาะ iPhone 14 กลับคืนสู่ภาวะปกติเรียบร้อยแล้ว** สนับสนุนยอดขายไตรมาส 1 ปีนี้ มีทิศทางที่ดีต่อเนื่องจากปีก่อนได้

บริษัท คอมเซเว่น จำกัด (มหาชน) หรือ COM7



COM7

บุกตลาดแอดเซสเซอร์รี่

อีกทั้ง ในปี 2566 จะเป็นปีที่ COM7 โฟกัสการขยายกลุ่มสินค้ากลุ่มแอดเซสเซอร์รี่ (Accessories) โดยเปิดตัวสินค้าเฮาส์แบรนด์ ภายใต้ชื่อ **BLUE BOX , TECHPRO , QPLUS , FOX , และ KINGKONG** เพื่อสอดรับกับไลฟ์สไตล์ผู้บริโภคยุคใหม่ เสริมภาพรวมความสามารถในการทำกำไรให้เติบโตยิ่งขึ้น



และเพื่อเปิดเกมบุกตลาดแอดเซสเซอร์รี่ (Accessories) ทั่วประเทศ COM7 ได้เข้าไปลงทุนซื้อสิทธิ์ในการบริหารร้าน

“BeBePhone” จำนวน 106 สาขา

เริ่มเข้ามาบริหารจัดการตั้งแต่เดือนมกราคม 2566 เป็นต้นมา สนับสนุนช่องทางการจำหน่าย COM7 แข็งแกร่งยิ่งขึ้น และคาดปีนี้จะเปิด **BeBePhone** เพิ่มอีก **30** สาขา นับเป็นการเสริมทัพช่องทางการจำหน่ายสินค้าเฮาส์แบรนด์ให้แข็งแกร่งขึ้น



อย่างไรก็ดี ด้วยความเชี่ยวชาญในการขยายธุรกิจค้าปลีก COM7 มุ่งเน้นต่อยอด Ecosystem ทางธุรกิจให้ครบวงจร เพื่อสนับสนุนอัตราการกำไรของ COM7 ให้ดียิ่งขึ้นในอนาคต ได้แก่ การเข้าไปลงทุนร่วมกับกลุ่ม BDMS เข้าสู่ธุรกิจที่เป็นเมกะเทรนด์ด้านสุขภาพ

ตั้งเป้าเปิดร้านขายยาภายใต้แบรนด์ **Dr.Pharma** ในปีนี้มี 20 สาขา จากปัจจุบันมี 2 สาขา และการแตกไลน์ธุรกิจ ต่อยอดกลุ่มคนรักสัตว์ และสังคมผู้สูงอายุ ที่มีเทรนด์เลี้ยงสัตว์เป็นเพื่อน ในปีนี้ COM7 เตรียมเปิดร้านอาหารสัตว์เลี้ยงในชื่อแบรนด์ **"Pet Paw"** ในเดือนเมษายน **คาดสิ้นปีมีร้านอาหารสัตว์เลี้ยง 25 สาขา**



ทั้งนี้ ปัจจุบัน COM7 มีสาขาภายใต้การบริหารจำนวน 1,268 สาขา (รวม BeBePhone 106 สาขา) ประกอบด้วย **BaNANA, Studio7, Bb, B-Play, BKK, E-quip, iCare, KingKong Phone, Franchise, True Shop by Com7, U-Store, Brand shop, Dr.Pharma และ BeBePhone** คาดเปิดสาขาในปีเพิ่มอีกราว 200 สาขา (จากสิ้นปี 2565 มี 1,162 สาขา)

ในด้านช่องทางการจำหน่ายผ่านออนไลน์มีการเติบโตต่อเนื่องอย่างมีนัยสำคัญ สอดรับพฤติกรรมผู้บริโภคที่เปลี่ยนแปลงไปและเป็นไปตามกลยุทธ์ Omni Channel มุ่งเน้นการขยายตลาดจากออนไลน์ สู่ออฟไลน์ หลังมีแพลตฟอร์มที่ครอบคลุม ต่อจิ๊กซอว์ตัวสุดท้ายในการเปิดให้ลูกค้าที่ซื้อสินค้าผ่านออนไลน์ สามารถรับสินค้าได้ทุกสาขาทั่วประเทศ

ด้วยจุดแข็ง COM7 มีสาขามากกว่า 1,000 แห่ง ลงลึกได้ทั่วถึง ในระดับอำเภอ และตำบล โดยตั้งเป้าปีนี้ยอดขาย

ออนไลน์เติบโตมากกว่า 20% จากปีก่อน สำหรับผลการดำเนินงานของบริษัทฯ ณ สิ้นปี 2565 มีกำไรส่วนของบริษัทใหญ่ 3,037.7 ล้านบาท เพิ่มขึ้น 15.5% จากปี 2564 ที่มีกำไร 2,630.4 ล้านบาท มีรายได้จากการขายและการให้บริการปีนี้ 62,732.6 ล้านบาท เพิ่มขึ้น 11,606.2 ล้านบาท หรือเพิ่ม 22.7% จากปัจจัยหนุนเรื่องภาวะเศรษฐกิจที่เริ่มฟื้นตัว

ที่ประชุมคณะกรรมการบริษัท มีมติจ่ายปันผลตอบแทนผู้ถือหุ้นเป็นเงินสดจำนวน 0.75 บาท/หุ้น กำหนดวันที่ไม่ได้รับสิทธิ

ปันผล (XD) 8 มีนาคม 2566 และวันที่จ่ายปันผล 9 พฤษภาคม 2566
ทั้งนี้ นายณรงค์ ศรีวรรณวิทย์ นำทีมผู้บริหาร ประกอบด้วย นายประณต แสงคล้าย Head of Smartphone Category และ นางคันสนีย์ แสงโรจน์เพิ่มสุข สว่างเนตร Head of Marketing

ให้ข้อมูลนักลงทุนในงาน นำเสนอข้อมูลบริษัทจดทะเบียนพบผู้ลงทุน (Opportunity Day) ที่อาคารตลาดหลักทรัพย์ฯ และผ่านช่องทางออนไลน์ ได้รับความตอบรับจากนักลงทุนอย่างคึกคัก



นอร์ทอีส รับเบอร์

เป็นผู้ผลิตยางพารา **คุณภาพดีระดับโลก**
ซื่อสัตย์ยุติธรรมต่อลูกค้า ใช้พลังงานสะอาด
เป็นมิตรต่อชุมชนและสิ่งแวดล้อม
พัฒนารุรกิจไปสู่ อุตสาหกรรมปลายน้ำ



ผลิตภัณฑ์ของเรา



ยางแผ่นรมควัน



ยางแท่ง STR



ยางผสม

ชูวิทย์ จึงธนสมบูรณ์

ประธานเจ้าหน้าที่บริหาร



บอร์ด INTUCH

ปรับนโยบายปันผล เป็นจ่ายเฉพาะ 100%

บอร์ด INTUCH ลงมติปรับนโยบายปันผลใหม่เป็น จ่ายเงินปันผลจากงบการเงินเฉพาะของบริษัท โดยพิจารณาจ่ายในอัตรา 100% จากเงินปันผลที่บริษัทได้รับจากบริษัทร่วมและบริษัทย่อยหลังหักค่าใช้จ่าย

นายคิมฮี สิริทวิชัย กรรมการผู้อำนวยการ บริษัท อินทัช โฮลดิ้งส์ จำกัด (มหาชน) INTUCH เปิดเผยว่า ด้วยที่ประชุมคณะกรรมการบริษัท อินทัช โฮลดิ้งส์ จำกัด (มหาชน) (บริษัท) ครั้งที่ 3/2566 วันที่ 10 มีนาคม 2566 เวลา 14.00 น. ได้มีมติอนุมัติการปรับปรุงนโยบายการจ่ายเงินปันผลของบริษัท โดยมีรายละเอียดดังนี้

นโยบายเดิม

คณะกรรมการบริษัทอาจพิจารณาการจ่ายเงินปันผลประจำปีของบริษัท โดยจะต้องได้รับความเห็นชอบจากที่ประชุมผู้ถือหุ้น เว้นแต่เป็นการจ่ายเงินปันผลระหว่างกาลซึ่งคณะกรรมการบริษัทมีอำนาจอนุมัติให้จ่ายเงินปันผลได้เป็นครั้งคราว เมื่อเห็นว่าบริษัทมีผลกำไรสมควรจะทำเช่นนั้นแล้ว ให้รายงานให้ที่ประชุมผู้ถือหุ้นทราบในการประชุมคราวต่อไป

บริษัทมีนโยบายจ่ายเงินปันผลจากงบการเงินเฉพาะของบริษัท โดยพิจารณาจ่ายจาก เงินปันผลส่วนใหญ่ที่บริษัทได้รับจากบริษัทร่วมและบริษัทย่อยหลังหักค่าใช้จ่าย หากไม่มีเหตุจำเป็นอื่นใด และการจ่ายเงินปันผลนั้นไม่มีผลกระทบต่อการทำงานปกติของบริษัทอย่างมีนัยสำคัญ

นโยบายใหม่

คณะกรรมการบริษัทอาจพิจารณาการจ่ายเงินปันผลประจำปีของบริษัท โดยจะต้องได้รับความเห็นชอบจากที่ประชุมผู้ถือหุ้น เว้นแต่เป็นการจ่ายเงินปันผลระหว่างกาลซึ่งคณะกรรมการบริษัทมีอำนาจอนุมัติให้จ่ายเงินปันผลได้เป็นครั้งคราว เมื่อเห็นว่าบริษัทมีผลกำไรสมควรจะทำเช่นนั้นแล้ว ให้รายงานให้ที่ประชุมผู้ถือหุ้นทราบในการประชุมคราวต่อไป

บริษัทมีนโยบายจ่ายเงินปันผลจากงบการเงินเฉพาะของบริษัท โดยพิจารณาจ่ายในอัตราร้อยละ 100 จากเงินปันผลที่บริษัทได้รับจากบริษัทร่วมและบริษัทย่อยหลังหักค่าใช้จ่าย หากไม่มีเหตุจำเป็นอื่นใด และการจ่ายเงินปันผลนั้นไม่มีผลกระทบต่อการทำงานปกติของบริษัทอย่างมีนัยสำคัญ





AGE

ส่งซิกปี66

All Time High

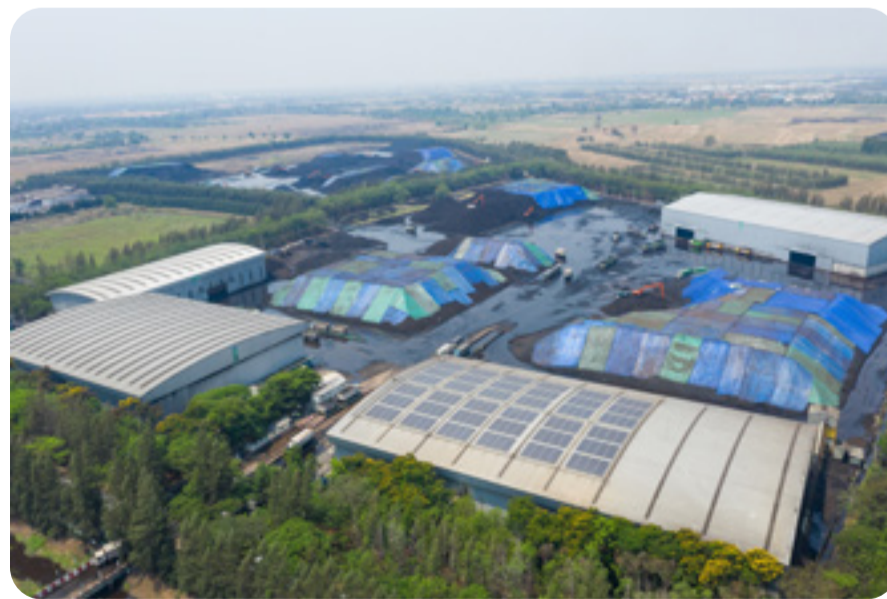
AGE ประกาศเดินหน้าขยายธุรกิจครบ 4 มิติ เพิ่มประสิทธิภาพการดำเนินงานธุรกิจ และ ต้นทุนการขนส่งได้อย่างลงตัว จากการมี facility การขนส่งที่ครบวงจร หนุนรายได้ ปี 2566 สร้างสถิติ All Time High ที่ระดับ 23,400 ล้านบาท ด้าน ประสิทธิภาพการบริหาร "พนม คอรัสตาพร" ส่งซิกวันที่ 14 มี.ค.66 เตรียมขึ้น XD รับปันผลทั้งหุ้นทั้ง เงินสด



นายพนม คอรัสตาพร ประธานกรรมการบริหาร บริษัท เอเชีย กรีน เอนเนอจี้ จำกัด (มหาชน) ("AGE") ผู้จัดการจำหน่ายด้านหินปิทุมิเนส (ด้านหิน สะอาด) และผู้ให้บริการด้านโลจิสติกส์แบบ ครบวงจร ขนส่งทางน้ำ-ทางบก-ท่าเรือ- คลังสินค้า เปิดเผยว่า สำหรับปี 2566 บริษัทฯยังคงเดินเกมรุกหน้าจับเคลื่อน กลยุทธ์การขยายธุรกิจ เพื่อสร้างการ เติบโตของรายได้ในปีนี้ ส่งผลให้บริษัทฯ มีความเชื่อมั่นว่าจะสามารถทำผลการ ดำเนินงาน สู่ระดับ All Time High ที่ระดับ 23,400 ล้านบาทได้อย่างต่อเนื่อง โดยแบ่ง เป็นสัดส่วนรายได้จากการจำหน่ายด้านหิน

และสินค้าเกษตร 96% ส่วนโลจิสติกส์ ประมาณ 4% ของรายได้รวม

ทั้งนี้ เพื่อการบริหารจัดการต้นทุนของ ราคาถ่านหินให้มีประสิทธิภาพ และการมี ต้นทุนการขนส่ง ที่สามารถแข่งขันได้จาก การมี facility การขนส่งและการดำเนินการ ที่ครบวงจร บริษัทฯได้ปรับกลยุทธ์ ทางธุรกิจออกเป็น 4 มิติ ดังนี้ 1. การขยาย ตลาดในกลุ่มธุรกิจถ่านหินทั้งในประเทศ และต่างประเทศ อาทิ เวียดนาม กัมพูชา เพื่อรองรับการฟื้นตัวของเศรษฐกิจและ ความต้องการที่เพิ่มขึ้นจากราคาถ่านหิน ที่ปรับตัวลดลงส่งผลให้บริษัทฯตั้งเป้า ปริมาณการจ่ายถ่านหินสำหรับปีนี้ไว้ที่ ระดับ 5.2 ล้านตัน



2. การขยายการให้บริการขนส่งในกลุ่ม ธุรกิจโลจิสติกส์ โดยในปีนี้ บริษัทฯตั้งงบ ลงทุนไว้ที่ระดับ 235 ล้านบาท เพื่อจัดซื้อ รถบรรทุก เพิ่มขึ้นอีก 52 คัน ซึ่งทยอยรับ มอมาแล้วในช่วงต้นปี 2566 จำนวน 22 คัน เพื่อรองรับงานให้บริการขนส่งโลจิสติ กส์ ทั้งสินค้าเกษตรและสินค้าอุตสาหกรรม

ที่จะเพิ่มขึ้นในปีนี้ และยังมีการลงทุนขยาย พื้นที่คลังจัดเก็บสินค้าและโรงงานคัดแยก หลังที่ 5 มูลค่า 50 ล้านบาท รวมถึงลงทุน ในระบบบริหารจัดการ IT มูลค่า 10 ล้าน บาท เพื่อเพิ่มประสิทธิภาพการให้บริการ ด้านโลจิสติกส์ สำหรับการตอบโจทยความ ต้องการลูกค้าได้สูงขึ้น

3. การขยายการให้บริการในกลุ่มธุรกิจลิส ซึ่ง โดยในปี 2565 บริษัทฯได้มีการปล่อย สิ้นเชื่อเข้าซื้อรถบรรทุกให้กับพนักงาน จักรวรรดิที่มีผลงานดีของบริษัทฯ ภายใต้ โครงการ "เต้าแก่น้อย" เพื่อเปิดโอกาสให้ พนักงานสามารถเป็นเจ้าของรถบรรทุก เองได้ โดยในปีนี้ บริษัทฯตั้งเป้าการปล่อย สิ้นเชื่อรถบรรทุกเข้าซื้อให้กับ พันธมิตร และ ผู้ร่วมโครงการ "เต้าแก่น้อย" เพิ่มขึ้น เป็น 500 ล้านบาท จากปีก่อนที่มีการปล่อยสิ้น เชื่อไปแล้ว 50 ล้านบาท โดยเริ่มรับรัฐรายได้ แล้ว 0.5 ล้านบาท

และ 4. ในช่วงปลายปี 2565 ทาง AGE ได้ มีการขยายธุรกิจไปยังธุรกิจเทรดดิ้งสินค้า เกษตร ทำให้ ปีนี้จะมีการรับรู้รายได้เข้ามา เต็มปี โดยตั้งเป้ารายได้จากการจำหน่าย สินค้ามันสำปะหลัง อยู่ที่ 400 ล้านบาท หรือประมาณ 5 ล้านตัน





AGE

ส่งซิกปี66

All Time High



นอกจากนี้ บริษัทฯมีแผนการปรับประสิทธิภาพการดำเนินงานธุรกิจ เพื่อเพิ่มศักยภาพด้านการบริหารจัดการต้นทุนในด้านต่างๆ ให้มีประสิทธิภาพมากยิ่งขึ้น รวมทั้งการดูแลบริหารจัดการความเสี่ยงของธุรกิจ และความเสี่ยงด้านสิ่งแวดล้อม เพื่อสะท้อนถึงการให้ความสำคัญกับการดำเนินงานธุรกิจอย่างยั่งยืน

อย่างไรก็ตาม สำหรับภาพรวมผลการดำเนินงานงวดปี 2565 ที่ผ่านมา บริษัทฯมีรายได้จากการขายและบริการ 18,815.2 ล้านบาท เพิ่มขึ้น 46% เมื่อเทียบกับปีที่ผ่านมา (YoY) และมีอัตรากำไรสุทธิ 1,248 ล้านบาท เพิ่มขึ้น 95.6 % ซึ่งผลการดำเนินงานดังกล่าวถือเป็นการทำสถิติออลไทม์ไฮ ขณะที่ปริมาณการขายต่างประเทศรวมอยู่ที่ 4.1 ล้านตัน โดยแบ่งเป็นปริมาณการขายต่างประเทศที่ 0.26 ล้านตัน และปริมาณการขายในประเทศ ที่ 3.8 ล้านตัน ส่วนรายได้จากธุรกิจให้บริการโลจิสติกส์อยู่ที่ 2,074 ล้านบาท เพิ่มขึ้นร้อยละ 3.7% (YoY) แบ่งเป็นรายได้จากการให้บริการกับกลุ่มบริษัทในเครือ AGE จำนวน 1,462 ล้านบาท และรายได้จากการให้บริการกับกลุ่มลูกค้าภายนอกซึ่งรวมรายได้จากการขายน้ำมัน และสินค้าเกษตรอยู่ที่ 612 ล้านบาท

นอกจากนี้ ที่ประชุมคณะกรรมการบริษัทฯ พิจารณาวินิจฉัยจ่ายปันผลงวดปี 2565 (ม.ค.-ธ.ค.65) เป็นหุ้นอัตรา 10 หุ้นเดิม ต่อ 1 หุ้นปันผล หรือคิดเป็นอัตราการจ่ายปันผลเป็นเงินสดหุ้นละ 0.05 บาทต่อหุ้น พร้อมจ่ายปันผลเป็นเงินสดอัตรา ในอัตราหุ้นละ 0.2256 บาท โดยกำหนดวันรายชื่อผู้มีสิทธิได้รับปันผล (Record date) วันที่ 15 มีนาคม 2566 และวันที่ไม่ได้รับสิทธิปันผล (XD) 14 มีนาคม 2566 และดำเนินการจ่ายปันผลในวันที่ 17 พฤษภาคม 2566



ANAN

สบายตัว

หุ้นกู้จ่ายดีเป็นเทน้ำเทท่า

บมจ.อนันดา ดีเวลลอปเม้นท์ ประสบความสำเร็จจากการเสนอขายหุ้นกู้ให้แก่ผู้ลงทุนทั่วไป ในระหว่างวันที่ 7-9 มีนาคม 2566 โดยมีผู้ลงทุนให้การตอบรับล้นหลาม จนสามารถปิดการขายหุ้นกู้อายุ 1 ปี 10 เดือน 5 วัน อัตราดอกเบี้ย 4.60% ต่อปี และหุ้นกู้อายุ 2 ปี 10 เดือน 5 วัน อัตราดอกเบี้ย 5.80% ต่อปี ได้มูลค่ารวม 4,000 ล้านบาท เฝยปัจจัยสนับสนุนสำคัญนอกจากจะมาจากความเชื่อมั่นในบริษัทฯ ซึ่งเป็นผู้นำในตลาดคอนโดมิเนียมติดรถไฟฟ้า ที่มีโครงการที่หลากหลายใน สต็อกพร้อมขาย สามารถรองรับความต้องการของลูกค้านักได้ทันที แล้วยังมาจากการที่หุ้นกู้ตอบโจทก์ผู้ลงทุน ทั้งระยะเวลา อัตราผลตอบแทน รวมถึงอันดับความน่าเชื่อถือในเกรดลงทุน ด้วยเรตติ้ง "BBB-" แนวโน้ม "คงที่" จากทริสเรตติ้ง พร้อมเดินหน้าโครงการใหม่ รองรับการพัฒนาพื้นที่กำลังซื้อและเศรษฐกิจ สร้างโอกาสการเติบโตอย่างต่อเนื่อง

นายชานนท์ เรืองกฤตยา ประธานเจ้าหน้าที่บริหาร บริษัท อนันดา ดีเวลลอปเม้นท์ จำกัด (มหาชน) หรือ ANAN ผู้นำแห่งวงการพัฒนาที่อยู่อาศัยสำหรับคนเมือง ครองตำแหน่งผู้นำตลาดคอนโดมิเนียมติดรถไฟฟ้า เปิดเผยว่า หลังจากบริษัทฯ เสนอขายหุ้นกู้ชนิดระบุชื่อผู้ถือ ประเภทไม่ด้อยสิทธิ ไม่มีประกัน และมีผู้แทนผู้ถือหุ้นกู้ จำนวน 2 รุ่น ประกอบด้วย รุ่นอายุ 1 ปี 10 เดือน 5

วัน อัตราดอกเบี้ย 4.60% ต่อปี และรุ่นอายุ 2 ปี 10 เดือน 5 วัน อัตราดอกเบี้ย 5.80% ต่อปี กำหนดจ่ายดอกเบี้ยทุก 3 เดือน (เว้นแต่ดอกเบี้ยงวดสุดท้ายจะมีระยะเวลา 1 เดือน 5 วัน) โดยเสนอขายให้แก่ผู้ลงทุนทั่วไป และ/หรือ ผู้ลงทุนสถาบัน ในระหว่างวันที่ 7-9 มีนาคม 2566 ที่ผ่านมานั้น ปรากฏว่า หุ้นกู้ของบริษัทฯ ได้รับการตอบรับเป็นอย่างดีจากผู้ลงทุน ทำให้มียอดจองซื้อเกินกว่าเป้าหมายตอนแรกที่ 3,000 ล้านบาท ทำให้บริษัทฯ จึงตัดสินใจใช้หุ้นกู้สำรองเพิ่มเติม (กรีนชู) อีกจำนวน 1,000 ล้านบาท และปิดการขายได้ที่ 4,000 ล้านบาท



สำหรับหุ้นกู้ทั้ง 2 ชุดดังกล่าวได้รับการจัดอันดับความน่าเชื่อถือจากบริษัท ทริสเรตติ้ง จำกัด เมื่อวันที่ 27 มกราคม 2566 ที่ระดับ "BBB-" แนวโน้ม "คงที่" (Stable) เช่นเดียวกับอันดับเครดิตองค์กร โดยเสนอขายผ่านสถาบันการเงิน 7 แห่ง ประกอบด้วย

ธนาคารกรุงไทย จำกัด (มหาชน)
ธนาคารสึกรไทย จำกัด (มหาชน)

ธนาคารซีไอเอ็มบีไทย จำกัด (มหาชน)
บริษัทหลักทรัพย์ เวเซีย พลัส จำกัด
บริษัทหลักทรัพย์ กรุงไทย
เอ็กซ์สปริง จำกัด
บริษัทหลักทรัพย์ ดาโอ (ประเทศไทย) จำกัด (มหาชน)
และบริษัทหลักทรัพย์ หยวนต้า (ประเทศไทย) จำกัด

"บริษัทฯ ขอขอบคุณผู้ลงทุนที่ไว้วางใจลงทุนในหุ้นกู้ของบริษัทฯ รวมถึงขอบคุณสถาบันการเงิน ซึ่งเป็นผู้จัดการการจัดจำหน่ายหุ้นกู้ ที่อำนวยความสะดวกกับผู้ลงทุน ทั้งการให้ข้อมูลและช่องทางการจำหน่ายที่หลากหลาย เพื่อให้ผู้ลงทุนสามารถเข้าถึงการลงทุนในหุ้นกู้ของบริษัทฯ ซึ่งเราเชื่อว่า กระแสตอบรับที่ดี นอกจากจะมาจากผู้ลงทุนเชื่อมั่นในศักยภาพและการกลับมาฟื้นตัวของธุรกิจอสังหาริมทรัพย์ ซึ่ง "อนันดา" ถือเป็นผู้ผู้นำในตลาดคอนโดมิเนียมติดรถไฟฟ้า ที่ยังคงมีความต้องการสูงแล้ว ยังมีปัจจัยสนับสนุนสำคัญจากการที่หุ้นกู้ของบริษัทฯ สามารถตอบโจทก์ของผู้ลงทุน ทั้งระยะเวลาลงทุน ผลตอบแทน รวมถึงอันดับความน่าเชื่อถือในระดับลงทุน (Investment grade) จากทริสเรตติ้ง" ประธานเจ้าหน้าที่บริหาร บมจ.อนันดาฯ กล่าว





PRTR

พร้อมเทรด 15 มีนาคม

หลังปิดจองซื้อไอพีโอ

150 ล้านหุ้น

PRTR ปิดจองซื้อหุ้น IPO 150 ล้านหุ้น นักลงทุนให้การตอบรับท่วมท้น เดินหน้าเทรด SET 15 มีนาคมนี้ เงินระดมทุนใช้รองรับการขยายธุรกิจ ขยายฐานลูกค้า และโอกาสใหม่ๆ ด้าน JMART เชื่อมั่น PRTR เข้ามาซื้อบิลลิ่ง IPO วันแรกที่เข้าเทรด 90 ล้านหุ้น หรือคิดเป็น 15% ของจำนวนหุ้นทั้งหมดหลัง IPO ขณะที่ ผู้ถือหุ้นใหญ่ PRTR และ JMART พร้อมใจ Lock up หุ้น 100% เชื่อมั่นบริษัทอนาคตไกล

นางสาวริศรา เจริญพานิช ประธานเจ้าหน้าที่บริหาร บริษัท พิวาร์ทีอาร์ กรุ๊ป จำกัด (มหาชน) หรือ PRTR กล่าวว่า วงรอบคุณนักลงทุนที่เชื่อมั่นในศักยภาพและการเติบโตของ PRTR ทำให้การจองซื้อหุ้น IPO ในช่วงที่ผ่านมาประสบความสำเร็จ และสามารถระดมทุนได้ตามเป้าหมายที่วางไว้ โดยหลังจากนี้บริษัทฯ จะนำเงินที่ได้จากการระดมทุนจำนวนประมาณ 1,042 ล้านบาท (หลังหักค่าใช้จ่ายที่เกี่ยวข้อง) ใช้สำหรับจ่ายคืนหนี้สินเงินกู้ยืมจากสถาบันการเงิน และใช้เป็นเงินทุนหมุนเวียนในการขยายธุรกิจ ขยายฐานลูกค้า เพื่อรองรับการเติบโต ตอกย้ำผู้นำในการเป็นองค์กรด้านบุคลากรอันดับ 1 ในประเทศไทย และในภูมิภาคเอเชียตะวันออกเฉียงใต้

อีกทั้ง PRTR ได้รับความเชื่อมั่นจากบริษัท เจ มาร์ท จำกัด (มหาชน) หรือ JMART เตรียมเข้ามาลงทุนซื้อหุ้นของ PRTR จำนวน 90 ล้านหุ้น หรือคิดเป็นสัดส่วน 15% ของจำนวนหุ้นที่จำหน่ายได้แล้วทั้งหมดของ PRTR ภายหลังจากผู้ถือหุ้นเดิมของ PRTR จำนวน 3 ราย (คุณพอล เดวิด ซอนดี คุณจารุวรรณ พานิชเจริญ และคุณริชาร์ด ฮิวจ์แมนเนต) ในราคา 7.20 บาทต่อหุ้น ซึ่งเป็นราคาเท่ากับราคา IPO ในวันแรกที่หุ้น PRTR ซื้อขายในตลาดหลักทรัพย์แห่งประเทศไทย (SET) โดยดำเนินการผ่านการซื้อขายหลักทรัพย์รายใหญ่ (Big-Lot)

ทั้งนี้ การที่ JMART เข้ามาเป็นหนึ่งในผู้ถือหุ้นรายใหญ่ของ PRTR สะท้อนถึงความเชื่อมั่นในศักยภาพการดำเนินงานและความร่วมมือดังกล่าวจะช่วยเสริมความแข็งแกร่งให้แก่บริษัทฯ ในการขยายฐานลูกค้า พัฒนาผลิตภัณฑ์ และแพลตฟอร์มเทคโนโลยี เพื่อตอบโจทย์ความต้องการของลูกค้า ซึ่งบริษัทฯ เชื่อมั่นว่าการร่วมมือดังกล่าวจะเป็นประโยชน์ต่อผู้ถือหุ้น นักลงทุน และสร้างการเติบโตในระยะยาวต่อไป

นอกจากนี้ JMART จะนำหุ้นของ PRTR ทั้งจำนวนดังกล่าวฝากในบัญชีซื้อขายหลักทรัพย์กับบริษัทหลักทรัพย์ เคจีไอ (ประเทศไทย) จำกัด (มหาชน) อ้างอิงเกณฑ์ Silent Period ตามข้อบังคับตลาดหลักทรัพย์แห่งประเทศไทย รวมทั้ง ผู้ถือหุ้นใหญ่ของกลุ่มบริษัทพร้อมใจ Lock up หุ้นทั้งหมด 100% เป็นระยะเวลา 1 ปี มากกว่าเกณฑ์ที่ตลาดหลักทรัพย์กำหนด ตอกย้ำความเชื่อมั่นในการเติบโต

นางสาวสุวิมล ศรีโสภกิจ ผู้ช่วยกรรมการผู้จัดการ บริษัทหลักทรัพย์ เคจีไอ (ประเทศไทย) จำกัด (มหาชน) ในฐานะที่ปรึกษาทางการเงิน และผู้จัดการการจัดจำหน่ายและรับประกันการจำหน่าย ของ บริษัท พิวาร์ทีอาร์ กรุ๊ป จำกัด (มหาชน) เปิดเผยว่า การจองซื้อหุ้นไอพีโอของ PRTR จำนวน 150,000,000 หุ้น มูลค่าที่ตราไว้ (พาร์) 0.50 บาทต่อหุ้น ในราคาหุ้นละ 7.20 บาท ระหว่างวันที่ 8-10 มีนาคมที่ผ่านมา มีนักลงทุนให้ความสนใจเข้ามาจองซื้ออย่างคึกคัก สะท้อนความเชื่อมั่นที่มีต่อปัจจัยพื้นฐานที่แข็งแกร่งของบริษัทฯ ประกอบกับ การกำหนดราคาที่เหมาะสม คิดเป็นอัตราส่วนราคาต่อกำไรสุทธิ (P/E) ที่ประมาณ 16.3 เท่า



PRTR

พร้อมเทรด 15 มีนาคม

หลังปิดจองซื้อไอพีโอ

150 ล้านหุ้น



โดย PRTR มีความโดดเด่นในธุรกิจให้บริการด้านทรัพยากรบุคคลแบบครบวงจร (Total HR Solutions) เพื่อสามารถตอบโจทย์ความต้องการของลูกค้าได้อย่างครบถ้วน และอยู่ในหลากหลายอุตสาหกรรม โดยมีธุรกิจบริการบริหารจัดการจ้างพนักงาน (Outsourcing Services) เป็นสัดส่วนรายได้หลักประมาณ 96% และด้วยลักษณะธุรกิจรายได้เป็นแบบ Recurring Income ทำให้มีความยั่งยืนในการรับรู้รายได้ อีกทั้ง เทรนด์ของธุรกิจในประเทศไทยและในต่างประเทศ มีแนวโน้มการใช้บริการ Outsourcing Services มากขึ้นในอนาคต จึงเป็นโอกาสของ PRTR ในการขยายฐานลูกค้าและบริการตอบโจทย์ลูกค้าในหลากหลายอุตสาหกรรม

ตลอดจนความเชี่ยวชาญในการสรรหาบุคลากรทุกระดับ (Recruitment Services) และได้ขยายมายังธุรกิจใหม่แพลตฟอร์มหางานออนไลน์ ในชื่อ NEXMOVE และให้บริการฝึกอบรมแบบออนไลน์และออฟไลน์ ในชื่อ BLACKSMITH รวมทั้ง การเข้ามาธุรกิจด้านซอฟต์แวร์ Human Capital Management ร่วมกับพาร์ทเนอร์ที่มีความแข็งแกร่ง เป็นอีกฐานรายได้ใหม่ที่จะเข้ามาสนับสนุนการเติบโต และความสามารถการทำกำไรในระดับสูงขึ้น

จึงมั่นใจว่า PRTR เป็นอีกหุ้นน้องใหม่ที่น่าสนใจ และให้ผลตอบแทนที่ดีต่อนักลงทุนในอนาคต โดย PRTR เตรียมเข้าซื้อขายเป็นวันแรกในตลาดหลักทรัพย์แห่งประเทศไทย (SET) ในวันที่ 15 มีนาคม 2566 ในหมวดธุรกิจบริการเฉพาะกิจ (PROF)

"โรงงานใหม่แปรรูปสาธิตรายใหญ่ และมีเทคโนโลยีการผลิตที่ทันสมัยที่สุดในประเทศ"



ดร.ชาญกฤษ เดชวิทักษ์

รองประธานกรรมการบริหารและกรรมการผู้จัดการ
บริษัท ที เอส ฟลาวมิลล์ จำกัด (มหาชน)



ดัชนี KR-ECI เดือนก.พ. 66

ปรับตัวดีขึ้นต่อเนื่องเป็นเดือนที่ 2 ติดต่อกัน ครัวเรือนไทยมีความกังวลเกี่ยวกับค่าใช้จ่าย และราคาสินค้าลดลง

ในเดือนก.พ. 66 ดัชนีภาวะเศรษฐกิจและการครองชีพของครัวเรือนในปัจจุบันและดัชนี 3 เดือนข้างหน้าปรับตัวดีขึ้นต่อเนื่องที่ 36.6 และ 38.6 จาก 35.1 และ 37.8 ในเดือนม.ค. 66 โดยครัวเรือนยังคงความกังวลแต่มีระดับลดลงเมื่อเทียบกับช่วงก่อนหน้าจากมุมมองที่ดีขึ้นเกี่ยวกับค่าใช้จ่ายและราคาสินค้าที่ชะลอตัวสอดคล้องกับอัตราเงินเฟ้อไทยเดือนก.พ. 66 อยู่ที่ระดับ 3.79%YoY เป็นผลจากราคาสินค้าหมวดอาหารสดที่ลดลง เช่น เนื้อสัตว์ ผักสดและผลไม้ และราคาพลังงานที่ชะลอตัวตามตลาดโลก นอกจากนี้ ในเดือนมี.ค. 66 ราคาขายปลีกน้ำมันดีเซลปรับลดลงมาอยู่ที่ 34 บาทต่อลิตร หลังจากถูกตรึงให้ขยับระดับ 35 บาทต่อลิตรมานาน 7 เดือน อีกทั้งภาครัฐยังคงให้การอุดหนุนราคาน้ำมันดังกล่าว เช่น การขยายเวลาลดภาษีน้ำมันดีเซลลิตรละ 5 บาทออกไปถึงเดือนพ.ค. 66 สำหรับภาคการท่องเที่ยวที่ถือว่าดีได้ว่าเป็นปัจจัยขับเคลื่อนสำคัญของเศรษฐกิจไทยในปี 2566 ยังคงสะท้อนถึงการฟื้นตัวอย่างแข็งแกร่งและหนุนให้ครัวเรือนมีมุมมองที่ดีเกี่ยวกับรายได้และการจ้างงานโดยอัตราการว่างงานเดือนม.ค.66 อยู่ที่ 1.2%YoY ขณะที่สาขาที่มีจำนวนผู้ทำงานเพิ่มขึ้น เช่น การขายส่งและขายปลีก ที่พักแรมและบริการด้านอาหาร ทั้งนี้ ในเดือนม.ค. 66 นักท่องเที่ยวต่างชาติที่เดินทางเข้ามายังประเทศไทยมีจำนวนมากกว่า 2 ล้านคน เป็นเดือนที่ 3 ติดต่อกัน ด้านการท่องเที่ยวภายในประเทศก็สามารถขยายตัวได้แข็งแกร่ง โดยเดือนม.ค.66 การเดินทางท่องเที่ยวภายในประเทศของชาวไทยมีจำนวน 15.84 ล้านคน-ครั้ง (64.9%YoY) และสร้างรายได้กว่า 70,328.9 ล้านบาท (47.3%YoY)

อย่างไรก็ตาม ครัวเรือนมีความกังวลเพิ่มขึ้นเกี่ยวกับภาระหนี้ในระยะข้างหน้า สอดคล้องกับทิศทางดอกเบี้ยขาขึ้นในประเทศจากการ

ปรับขึ้นอัตราดอกเบี้ยนโยบายของธนาคารแห่งประเทศไทย โดยขณะนี้มียอดอัตราอยู่ที่ 1.50% ต่อปี ซึ่งเป็นต้นทุนทางการเงินของครัวเรือนจากอัตราดอกเบี้ยเงินกู้ที่เพิ่มขึ้น โดยศูนย์วิจัยกสิกรไทยมีมุมมองว่า หนี้ครัวเรือนต่อ GDP ในปี 2566 อาจชะลอตัวลงมาที่กรอบ 84.0-86.5% แต่ภาระหนี้ที่ยังอยู่ในระดับค่อนข้างสูงอาจเป็นข้อจำกัดในการเติบโตของการบริโภคภาคครัวเรือนในอนาคต

ทั้งนี้ ศูนย์วิจัยกสิกรไทยได้สอบถามครัวเรือนเพิ่มเติมเกี่ยวกับความสนใจในการเข้าร่วมโครงการเราเที่ยวด้วยกันเฟส 5 พบว่าครัวเรือนส่วนหนึ่งยังคงให้ความสนใจเข้าร่วมโครงการดังกล่าว ขณะที่ครัวเรือนกลุ่มที่ยังไม่สนใจเข้าร่วมโครงการฯ ระบุว่า ยังไม่อยากใช้จ่ายมากนักในช่วงเวลาที่ค่าครองชีพยังอยู่ในระดับสูง (53.1%) สะท้อนครัวเรือนยังคงระมัดระวังเกี่ยวกับการใช้จ่ายที่ไม่จำเป็น นอกจากนี้ ยังมีเหตุผลอื่น ได้แก่ สิทธิมีจำนวนจำกัดจึงคาดว่าจะจองสิทธิไม่ทัน (27.0%) ที่พักที่สนใจไม่ได้เข้าร่วมโครงการฯ (12.0%) และโครงการในเฟสนี้ไม่มีการให้สิทธิค่าเครื่องบินจึงไม่คุ้มค่าที่ควร (7.9%) โดยผลสำรวจดังกล่าวสะท้อนว่า ระดับค่าครองชีพในปัจจุบันยังส่งผลกระทบต่อความตัดสินใจใช้จ่ายในสินค้าที่ไม่จำเป็นต่อครัวเรือน

ในระยะข้างหน้า ดัชนี KR-ECI มีแนวโน้มฟื้นตัวได้ดีต่อเนื่องจากปัจจัยหนุนในเรื่องของการท่องเที่ยวที่จะเข้ามาหนุนการจ้างงานและรายได้ ประกอบกับมุมมองที่ดีขึ้นเกี่ยวกับการชะลอตัวของเศรษฐกิจโลกหลังจีนยกเลิกมาตรการควบคุมโควิด และเศรษฐกิจสหรัฐฯ และยุโรป

โซนมียังมีโอกาสจะเผชิญภาวะถดถอยไม่รุนแรงหรือล่าช้ากว่าที่เคยคาดการณ์ ซึ่งอาจลดผลกระทบต่อการฟื้นตัวของเศรษฐกิจไทย โดยเฉพาะผ่านอุตสาหกรรมที่เกี่ยวข้องกับภาคการส่งออก อย่างไรก็ตาม ยังคงต้องติดตามความเสี่ยงอีกหลายด้าน ทั้งค่าครองชีพที่ชะลอตัวแต่ยังอยู่ในระดับสูง และทิศทางอัตราดอกเบี้ยขาขึ้น (โดยคาดว่าปี 2566 อัตราดอกเบี้ยนโยบายจะปรับมาอยู่ที่ 1.75%-2.00%) ซึ่งจะเข้ามากดดันกำลังซื้อของครัวเรือน

โดยสรุปแล้ว ดัชนีภาวะเศรษฐกิจและการครองชีพของครัวเรือนไทย (KR-ECI) ปัจจุบัน (ก.พ.66) และดัชนี 3 เดือนข้างหน้าปรับตัวขึ้นที่ 36.6 และ 38.6 จากเดือนม.ค. 66 ที่ 35.1 และ 37.8 ตามลำดับ แม้ครัวเรือนยังคงความกังวลต่อภาวะการครองชีพแต่มีระดับลดลงจากมุมมองการฟื้นตัวของเศรษฐกิจที่ดีขึ้น ประกอบกับความกังวลของค่าใช้จ่ายและราคาสินค้าลดลงสอดคล้องกับแนวโน้มการชะลอตัวของค่าครองชีพ ทั้งนี้ ยังต้องติดตามความเสี่ยงหลายด้านที่อาจกระทบการฟื้นตัวของดัชนี เช่น ภาระหนี้ครัวเรือน



รพท. สมาคมธนาคารไทย และสมาคมสถาบันการเงินของรัฐ จับมือยกระดับการจัดการภัยทุจริตทางการเงิน

ตามที่ธนาคารแห่งประเทศไทย (รพท.) ได้ออกมาตรการจัดการภัยทุจริตทางการเงิน เมื่อวันที่ 9 มีนาคม 2566 เพื่อเป็นแนวปฏิบัติขั้นต่ำให้สถาบันการเงิน (ส.ง.) ทุกแห่งปฏิบัติตามเป็นมาตรฐานเดียวกันในการดูแลการทำธุรกรรมทางการเงินตลอดเส้นทาง ทั้งการป้องกัน การตรวจจับ และการตอบสนองและรับมือ ซึ่งจะช่วยการแก้ไขปัญหาลดผลกระทบต่อประชาชนได้รวดเร็ว และครอบคลุมมากขึ้น

นางสาวสิริริดา พนมวัน ณ อยุธยา ผู้ช่วยผู้ว่าการ สายกำกับระบบการชำระเงินและคุ้มครองผู้ใช้บริการทางการเงิน รพท. กล่าวว่า "รพท. ในฐานะผู้กำกับดูแล ให้ความสำคัญและไม่นิ่งนอนใจกับปัญหาภัยทางการเงินที่ประชาชนถูกหลอกลวง จึงได้ยกระดับให้เรื่องนี้เป็นความเสี่ยงสำคัญที่ทุกสถาบันการเงินจะต้องดูแลและบริหารจัดการอย่างจริงจัง โดย รพท. ได้ออกชุดมาตรการจัดการภัยทุจริตทางการเงิน เพื่อช่วยให้ระบบการชำระเงินมีความปลอดภัย สร้างความมั่นใจให้กับผู้ใช้บริการทางการเงิน และเพื่อให้เกิดผลในทางปฏิบัติโดยเร็ว รพท. จึงได้เชิญผู้บริหารของสถาบันการเงินเข้าร่วมประชุมหารือและกำชับให้สถาบันการเงินทุกแห่งเร่งดำเนินการตามมาตรการดังกล่าว และเตรียมความพร้อมรองรับการดำเนินงานตาม พ.ร.ก. มาตรการป้องกันและปราบปรามอาชญากรรมทางเทคโนโลยี ซึ่งได้รับความร่วมมือเป็นอย่างดีจากสถาบันการเงินทุกแห่ง"

นายพงษ์ ศรีวัชรินทร์ ประธานสมาคม

ธนาคารไทย กล่าวว่า "สมาคมธนาคารไทยและธนาคารสมาชิก ตระหนักถึงผลกระทบของภัยคุกคามทางการเงินที่ทวีความรุนแรง พร้อมยกระดับความปลอดภัยของภาคธนาคาร เพื่อรับมือและจัดการภัยทางการเงินออนไลน์ ตามแนวทางการจัดการภัยทุจริตทางการเงินที่ได้มีการหารือร่วมกับทาง รพท. ให้ดียิ่งขึ้น ได้แก่ การป้องกัน ภาคธนาคารได้ร่วมมือกันงดการส่งข้อความ SMS ที่แนบลิงก์ในการติดต่อกับลูกค้าในระยะนี้ และเร่งพัฒนาระบบป้องกันการทำธุรกรรมทุจริตอย่างต่อเนื่อง การตรวจจับธนาคารสมาชิกอยู่ระหว่างนำเทคโนโลยีมาช่วยตรวจจับธุรกรรมต้องสงสัยให้ได้โดยเร็ว โดย

ร่วมกันออกแบบและพัฒนาระบบแลกเปลี่ยนข้อมูลทุจริตในภาคธนาคาร (Central Fraud Registry) เพื่อให้สามารถแลกเปลี่ยนข้อมูลบัญชี ธุรกรรมต้องสงสัย และบัญชีม้า ระหว่างธนาคารเพื่อดำเนินการติดตามป้องกันความเสียหายที่อาจเกิดขึ้น การตอบสนองและรับมือจัดให้มีช่องทางติดต่อเร่งด่วน (Hotline) 24 ชั่วโมง ตลอด 7 วัน ลูกค้าที่ตกเป็นเหยื่อสามารถแจ้งเหตุได้โดยตรง ปัจจุบันมีธนาคารสมาชิกหลายแห่งเริ่มดำเนินการแล้ว

สำหรับมาตรการอื่นที่ระบบมีความซับซ้อนต้องใช้เวลาพัฒนา สมาคมฯ และธนาคารสมาชิก จะเร่งดำเนินการให้แล้วเสร็จทันตามกรอบเวลานอกจากนี้ ยังพร้อมร่วมมือกับหน่วยงานอื่นๆ ที่เกี่ยวข้องเช่น ผู้ให้บริการ e-wallet ผู้ให้บริการเครือข่ายโทรศัพท์เคลื่อนที่ เพื่อร่วมจับเคลื่อนการแก้ไขปัญหายุทธภัยการเงินอย่างมีประสิทธิภาพ และครอบคลุมทั้งระบบนิเวศแบบ end to end ที่มีจิวาชีพชอบใช้หลอกลวง"

นายวัชรชัย ศิริโร ประธานสมาคมสถาบันการเงินของรัฐ กล่าวว่า "เนื่องจากกลุ่มลูกค้าของสถาบันการเงินของรัฐส่วนใหญ่เป็นลูกค้ารายย่อย ซึ่งมีความเสี่ยงถูกหลอกลวง การดูแลความปลอดภัยในการใช้บริการทางการเงินให้กับลูกค้าจึงเป็นเรื่องสำคัญ สมาคมฯ และสถาบันการเงินสมาชิกพร้อมให้ความร่วมมือกับ รพท. และสมาคมธนาคารไทยในการจัดการเรื่องดังกล่าวที่ผ่านมาสถาบันการเงินสมาชิกหลายแห่งได้มีแนวทางการป้องกันภัยทุจริตทางการเงินต่าง ๆ อย่างต่อเนื่อง และให้ความรู้ประชาชน โดยเฉพาะการออกประกาศเตือนการไม่ส่งลิงก์ต่าง ๆ ให้กับลูกค้าและประชาชน และการเปิดศูนย์รับแจ้งเหตุภัยทางการเงิน ซึ่งนอกจากจะช่วยลดความเสี่ยงจากการถูกหลอกลวงแล้ว ยังสามารถนำข้อมูลที่ได้รับจากการร้องเรียนมาวิเคราะห์เพื่อหาแนวทางและพัฒนาระบบการป้องกันภัยทุจริตทางการเงินที่จะเกิดในอนาคตได้อย่างมีประสิทธิภาพ

ในครั้งนี้ สมาคมฯ และสถาบันการเงินสมาชิก จะร่วมมือยกระดับการดำเนินการตามมาตรการของ รพท. ให้ได้ตามกำหนดเวลา เพื่อป้องกันความเสียหายที่อาจเกิดขึ้นได้อย่างเท่าทัน เพราะภัยทุจริตมีความหลากหลายและเปลี่ยนแปลงเร็ว ขณะเดียวกันยังคงเดินหน้าให้ความรู้ความเข้าใจ และเผยแพร่ข้อมูลที่ถูกต้องให้กับประชาชน ให้รู้เท่าทันกลโกงของมิจฉาชีพ และยังพร้อมร่วมมือกับทุกหน่วยงานที่เกี่ยวข้องอย่างเต็มที่เพื่อแก้ไขปัญหาดังกล่าว"

รพท. สมาคมธนาคารไทย และสมาคมสถาบันการเงินของรัฐ มุ่งหวังว่ามาตรการต่าง ๆ ที่ได้ดำเนินการร่วมกัน ทั้งที่มีผลแล้วและที่อยู่ระหว่างดำเนินการ จะช่วยยกระดับการจัดการภัยทางการเงินของสถาบันการเงินได้อย่างเท่าทัน มีประสิทธิภาพ และครบวงจร เพื่อป้องกันความเสียหายและบรรเทาความเดือดร้อนให้กับประชาชน นอกจากนี้ ภาคธนาคารและสถาบันการเงินของรัฐยังอยู่ระหว่างการเร่งเตรียมความพร้อมเพื่อรองรับ พ.ร.ก. มาตรการป้องกันและปราบปรามอาชญากรรมทางเทคโนโลยี ที่จะช่วยแก้ไขปัญหาลดครอบคลุมขึ้น ซึ่งจะต้องอาศัยบทบาทของหน่วยงานอื่น ๆ ที่เกี่ยวข้องด้วย เพื่อให้การแก้ปัญหาเป็นไปอย่างบูรณาการ

ธนาคารแห่งประเทศไทย
สมาคมธนาคารไทย
สมาคมสถาบันการเงินของรัฐ
10 มีนาคม 2566





ฮอนไซด

Business

**แม็คโคร เดินหน้า ห้างค้าส่ง
รักรับสิ่งแวดลอมลุย
โครงการลดขยะฝังกลบทุกมิติ**



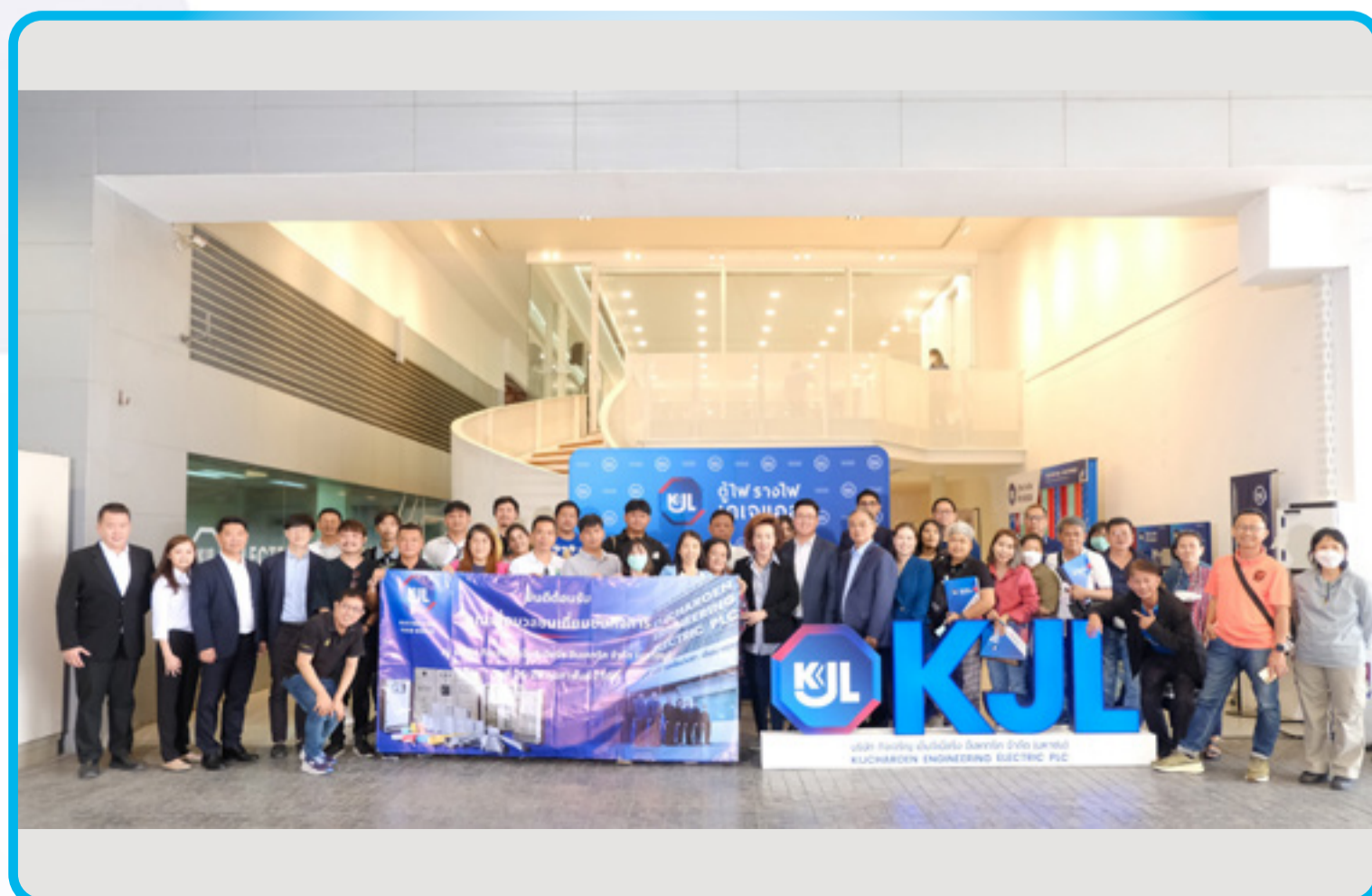
**WHA GROUP พบนักวิเคราะห์
ประกาศกลยุทธ์การดำเนินธุรกิจ
เพื่อการเติบโตอย่างยั่งยืน
พร้อมเดินทางภารกิจ "Mission to The Sun"**



**PTG นำเสนอข้อมูลบริษัทในงาน
Opportunity Day Year End 2022**



**KJL จัดงานแถลงข่าว แผนธุรกิจปี 66
พร้อมพาสื่อมวลชนเยี่ยมชมกิจการ**

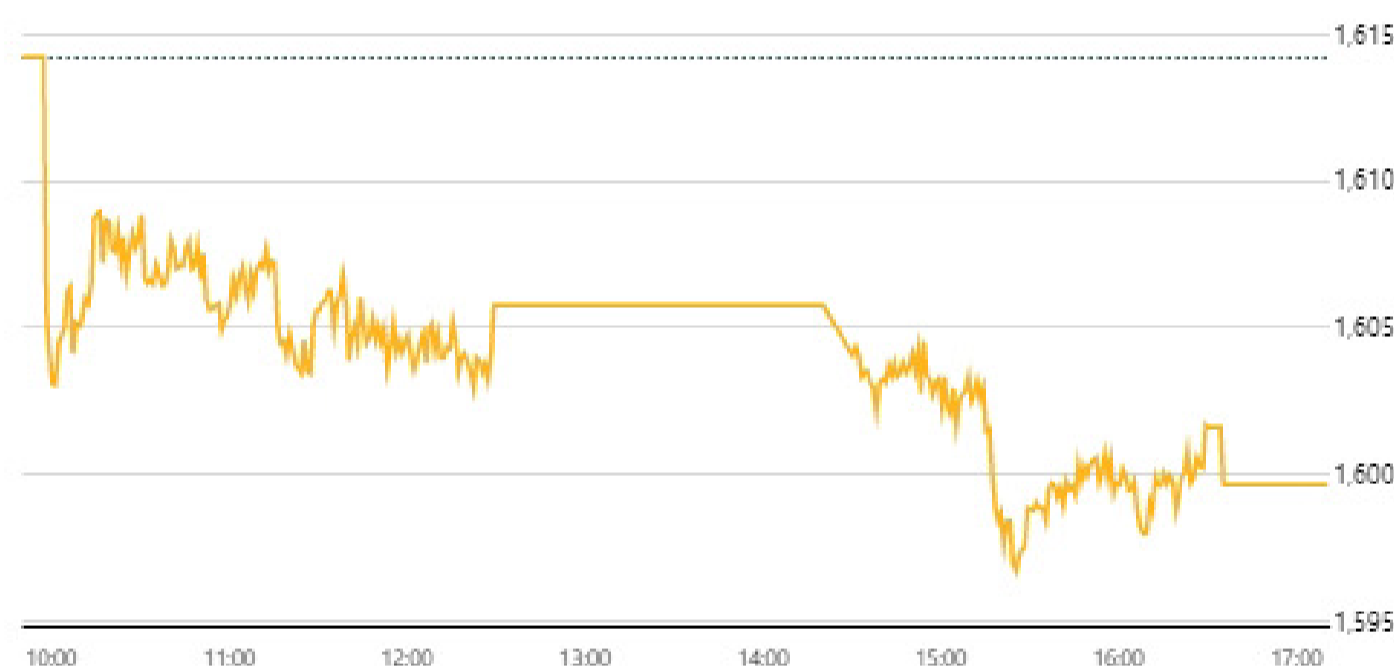


สรุป ภาพรวมตลาด

ดัชนี

ดัชนี	ล่าสุด	เปลี่ยนแปลง	ปริมาณ ('000 หุ้น)	มูลค่า (ลบ.)
SET	1,599.65	-14.57 (-0.90%)	14,033,275	49,261.04
SET50	954.28	-8.07 (-0.84%)	1,035,475	29,675.13
SET100	2,147.32	-18.57 (-0.86%)	1,774,143	36,556.12
sSET	1,062.42	-9.70 (-0.90%)	609,249	2,421.94
SETCLMV	955.07	-8.62 (-0.89%)	856,827	18,510.68
SETHD	1,155.25	-7.63 (-0.66%)	880,491	12,652.80
SETTHSI	1,017.64	-8.18 (-0.80%)	1,620,582	31,131.18
SETWB	990.02	-8.43 (-0.84%)	433,458	8,685.35
mai	560.13	-4.59 (-0.81%)	562,374	2,576.32

SET



หมายเหตุ

- ข้อมูลเพื่อการศึกษาระยะสั้นหรือใช้งานส่วนบุคคลเท่านั้น ไม่ใช่เพื่อประกอบการซื้อขายหลักทรัพย์
- ข้อมูลปริมาณและมูลค่าสิ้นวันหลังเวลา 17.30 น. เป็นข้อมูลที่รวมการซื้อขาย DRx

ภาพรวมภาวะตลาด		ข้อมูลล่าสุด 10 มี.ค. 2566 17:15:54			
		SET		mai	
สถานะ	หลักทรัพย์	ปริมาณ ('000 หุ้น)	หลักทรัพย์	ปริมาณ ('000 หุ้น)	
▲ เพิ่มขึ้น	388	5,368,626	56	155,806	
↔ ไม่เปลี่ยนแปลง	398	1,310,145	58	126,369	
▼ ลดลง	1,213	7,324,120	143	279,528	
จำนวนรายการ	SET	500,462	mai	75,132	

ผลการดำเนินงาน		ข้อมูล ณ วันที่ 09 มี.ค. 2566	
		SET	mai
มูลค่าหลักทรัพย์ตามราคาตลาด (ลบ.)		19,793,531.41	557,990.03
อัตราหมุนเวียนปริมาณการซื้อขาย (YTD) (%)		32.33	15.49
P/E (เท่า)		19.32	68.95
P/BV (เท่า)		1.60	3.00
อัตราเงินปันผลตอบแทน (%)		2.89	1.22
กำไรสุทธิต่อหุ้น		83.55	8.19

%การเปลี่ยนแปลงของดัชนี		ข้อมูล ณ วันที่ 09 มี.ค. 2566	
		SET	mai
ในรอบ 3 เดือนล่าสุด		-0.55%	-2.86%
ในรอบ 6 เดือนล่าสุด		-2.44%	-15.33%
YTD (Year to Date)		-3.26%	-3.33%

หมายเหตุ

- หลักทรัพย์ต่างประเทศจะไม่ถูกรวมในการคำนวณข้อมูล อัตราส่วนราคาปิดต่อกำไรต่อหุ้น อัตราส่วนราคาตลาดต่อมูลค่าหุ้นทางบัญชี อัตราเงินปันผลตอบแทน มูลค่าหลักทรัพย์ตามราคาตลาด และอัตราหมุนเวียนปริมาณการซื้อขาย
- ไม่นำหลักทรัพย์ในหมวดกองทุนรวมหรือสิทธิพิเศษเข้าร่วมคำนวณค่า P/E (มีผลตั้งแต่ 31 มีนาคม 2552 เป็นต้นไป)

10 อันดับสูงสุด

10 อันดับสูงสุด

SET

mai

มูลค่าซื้อขาย

ปริมาณซื้อขาย

ราคาเพิ่มขึ้น

ราคาลดลง

กันหายอดนิยม

หลักทรัพย์	ล่าสุด	เปลี่ยนแปลง	มูลค่า AOM ('000 บาท)	Intraday
☆ KBANK	136.00	-1.50 (-1.09%)	1,757,986.15	
☆ DELTA	992.00	-2.00 (-0.20%)	1,662,240.40	
☆ ADVANC	209.00	+2.00 (+0.97%)	1,552,779.00	
☆ TU	14.50	-0.50 (-3.33%)	1,503,320.57	
☆ SCB	102.50	-1.50 (-1.44%)	1,501,246.10	
☆ CPALL	61.75	-1.25 (-1.98%)	1,354,520.80	
☆ AOT	68.50	-1.00 (-1.44%)	1,330,781.95	
☆ PTTEP	146.00	-3.00 (-2.01%)	1,131,940.55	
☆ BDMS	28.00	0.00 (0.00%)	867,938.58	
☆ EA <small>XD</small>	76.50	-0.75 (-0.97%)	825,452.33	

10 อันดับสูงสุด

SET

mai

มูลค่าซื้อขาย

ปริมาณซื้อขาย

ราคาเพิ่มขึ้น

ราคาลดลง

กันหายอดนิยม

หลักทรัพย์	ล่าสุด	เปลี่ยนแปลง	มูลค่า AOM ('000 บาท)	Intraday
☆ MASTER	83.50	-2.00 (-2.34%)	299,021.63	
☆ WARRIX	10.70	+0.20 (+1.90%)	263,257.91	
☆ KJL <small>XD</small>	16.80	-9.70 (-36.60%)	263,133.38	
☆ KLINIQ	40.25	-1.25 (-3.01%)	209,440.68	
☆ MEB	42.50	+1.25 (+3.03%)	120,255.55	
☆ BE8	60.00	+0.50 (+0.84%)	99,101.93	
☆ DITTO	46.00	-1.50 (-3.16%)	92,211.05	
☆ FSMART <small>XD</small>	10.60	-0.40 (-3.64%)	90,411.08	
☆ PRI	40.25	-1.00 (-2.42%)	80,359.35	
☆ MTW	7.30	-0.10 (-1.35%)	43,769.30	

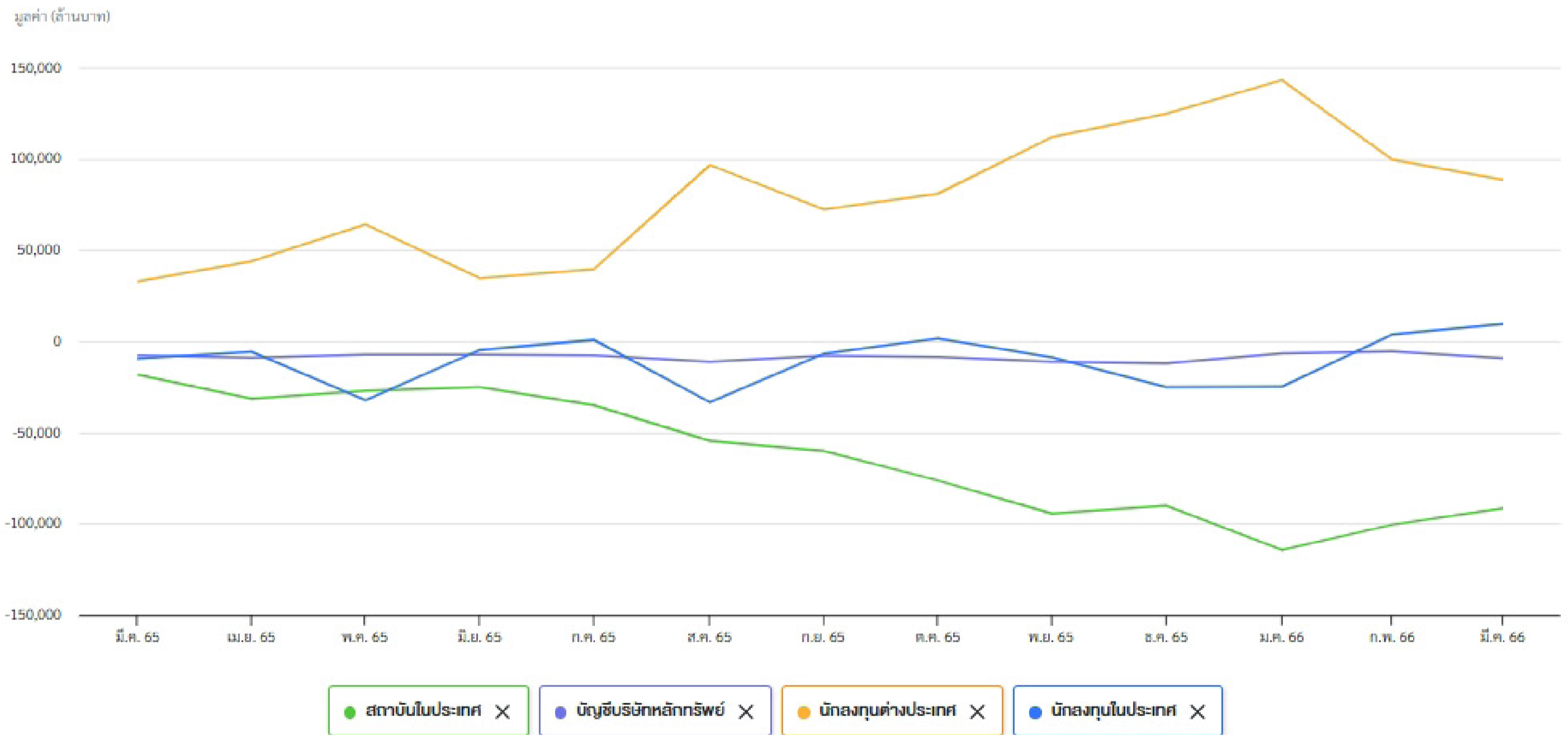
หมายเหตุ ข้อมูลการซื้อขายแบบ Auto Matching เท่านั้น

มูลค่าซื้อขาย ตามกลุ่มนักลงทุน

SET mai

มูลค่าการซื้อขายสุทธิสะสมตามกลุ่มนักลงทุนย้อนหลัง 1 ปี

ข้อมูล ณ วันที่ 01 มี.ค. 2566



มูลค่าการซื้อขายตามกลุ่มนักลงทุน

หน่วย : ล้านบาท

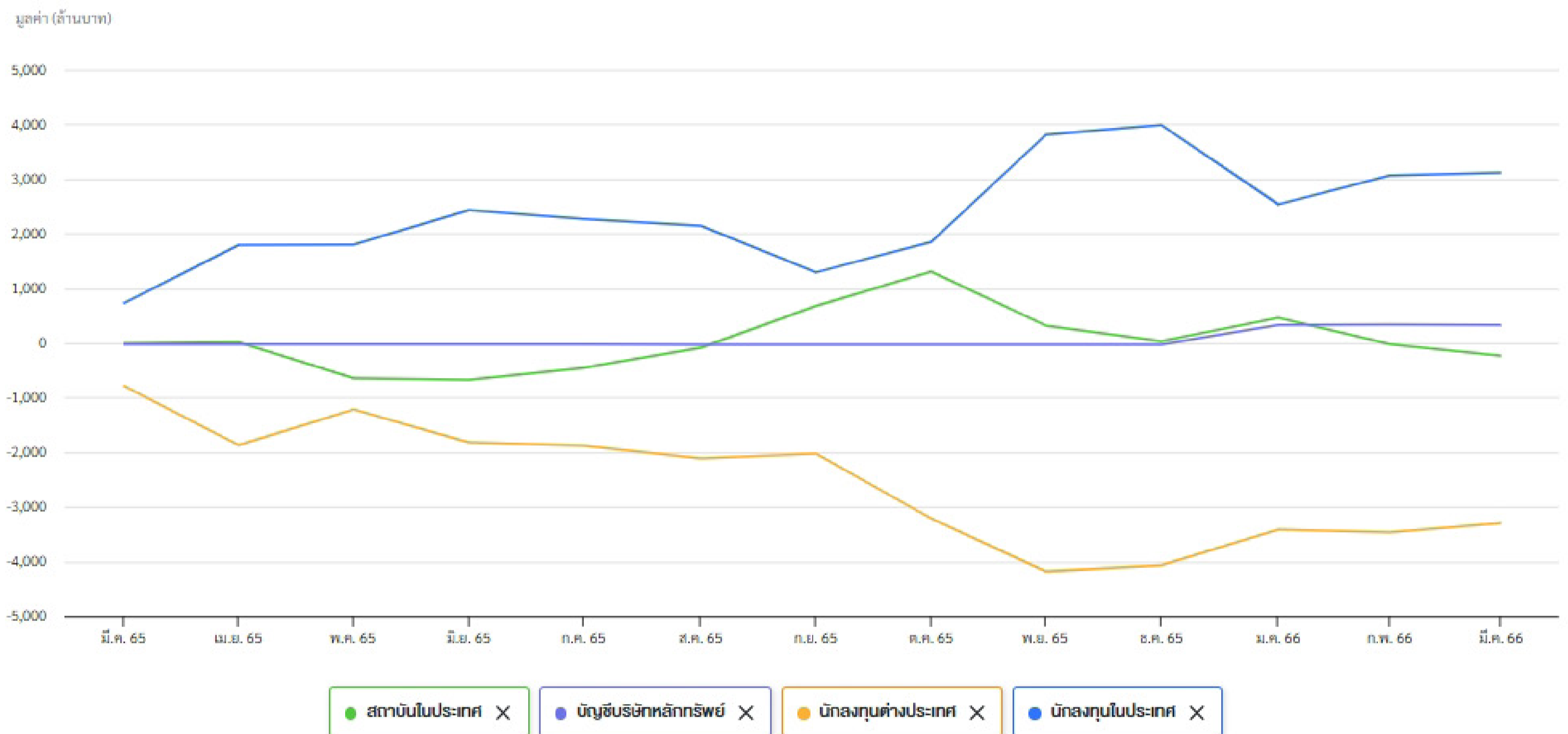
นักลงทุน	วันที่ 10 มี.ค. 2566					01 มี.ค. 2566 - 10 มี.ค. 2566					01 มี.ค. 2566 - 10 มี.ค. 2566				
	ซื้อ	%	ขาย	%	สุทธิ	ซื้อ	%	ขาย	%	สุทธิ	ซื้อ	%	ขาย	%	สุทธิ
สถาบันในประเทศ	3,210.77	6.52	3,609.68	7.33	-398.91	37,105.46	9.05	28,490.50	6.95	8,614.97	259,139.13	8.34	261,009.57	8.40	-1,870.44
บัญชีบริษัทหลักทรัพย์	3,667.35	7.44	2,982.92	6.06	684.43	30,001.48	7.32	33,106.29	8.07	-3,104.81	229,136.25	7.38	225,445.39	7.26	3,690.86
นักลงทุนต่างประเทศ	23,989.63	48.70	27,806.75	56.45	-3,817.12	214,778.68	52.37	229,524.97	55.97	-14,746.29	1,538,300.05	49.53	1,578,214.03	50.81	-39,913.98
นักลงทุนในประเทศ	18,393.29	37.34	14,861.70	30.17	3,531.59	128,228.71	31.27	118,992.57	29.01	9,236.13	1,079,400.59	34.75	1,041,307.05	33.53	38,093.54

มูลค่าซื้อขาย ตามกลุ่มนักลงทุน

 SET mai

มูลค่าการซื้อขายสุทธิสะสมตามกลุ่มนักลงทุนย้อนหลัง 1 ปี

ข้อมูล ณ วันที่ 01 มี.ค. 2566



มูลค่าการซื้อขายตามกลุ่มนักลงทุน

หน่วย : ล้านบาท

นักลงทุน	วันที่ 10 มี.ค. 2566					01 มี.ค. 2566 - 10 มี.ค. 2566					01 มี.ค. 2566 - 10 มี.ค. 2566				
	ซื้อ	%	ขาย	%	สุทธิ	ซื้อ	%	ขาย	%	สุทธิ	ซื้อ	%	ขาย	%	สุทธิ
สถาบันในประเทศ	81.46	3.16	104.48	4.06	-23.02	562.52	2.77	800.20	3.94	-237.68	4,241.52	2.39	4,528.68	2.55	-287.17
นักซื้อหลักทรัพย์	5.12	0.20	5.13	0.20	-0.00	13.52	0.07	20.00	0.10	-6.48	621.65	0.35	260.83	0.15	360.82
นักลงทุนต่างประเทศ	427.00	16.57	406.31	15.77	20.69	3,255.34	16.05	3,066.88	15.12	188.46	21,038.85	11.86	20,247.53	11.41	791.32
นักลงทุนในประเทศ	2,062.74	80.07	2,060.40	79.97	2.34	16,456.19	81.11	16,400.48	80.84	55.71	151,484.04	85.40	152,349.01	85.89	-864.97

HOONINSIDE

HOONINSIDE

COM7

COM7
บุกตลาด
แอดเซสเซอร์

แตกไลน์ธุรกิจ

ร้านขายยา

อาหารสัตว์เลี้ยง

นายณรงค์ ศรีวรรณวิทย์
ประธานเจ้าหน้าที่ปฏิบัติการสายงานขายและธุรกิจค้าปลีก
บริษัท คอมเซเว่น จำกัด (มหาชน) หรือ COM7

วางเป้าปี 66
โต 15%

เปิดตัวสินค้าเฮาส์แบรนด์ - บุกสินค้าไฮมาร์จิ้น

ติดตาม Magazine Hooninside ได้แล้ววันนี้



WWW.HOONINSIDE.COM



LINE : HOONINSIDE

NEWSCENTER

PROGRAM NEWS CENTER



@HOONINSIDE

ติดต่อฝ่ายโฆษณา 02-276-5976 คุณนุ้ย
E-mail: reporter@hooninside.com



@HOONINSIDE