

H O O N I N S I D E



นายชานนท์ เรืองกฤตยา
ประธานเจ้าหน้าที่บริหาร
บริษัท อนันดา ดีเวลลอปเม้นท์ จำกัด (มหาชน)



ANANAN

“ใช้ **8** นโยบายบาย”

— อนันดา 2566 —

ตอบโจทย์คนเมือง ต้องการที่อยู่อาศัย



ที่ปรึกษา
ชาलगอง ปัทมพงศ์
ภัทธีรา ดิษฐรุ่งธีรเทพ
สาธิต วรรณศิลป์
พิพัฒน์ นวสวัสดิ์
เทวัญ จงกรรอด
รณพงศ์ มีทอง
ภากร ยังแจ่ม

บรรณาธิการบริหาร
ประสิทธิ์ กรโชคนันต์

หัวหน้าข่าว
อณูภา ศิริรอง

กองบรรณาธิการ
ณภัค ภัทรสุปรีดี
กนกภรณ์ มรรคผลสมบัติ

กราฟิก
วิชุดพล นาคสุข
ศิวีไล สอบใหม่
ศักดาจรัส จันทร์อินท

ติดต่อโฆษณา
คุณนุ้ย
02-276-5976
E-mail :
reporter@hooninise.com

CONTENT

ข่าวจากปก	04
ข่าวบริษัทจดทะเบียน	09
ข่าวการเงิน	15
อินไซด์ Business	20
สรุปการซื้อขาย	21



MAGAZINE HOONINSIDE

new stock aexchange / ipo mai / interview / social biz / tip & more

พื้ แมกซ์ การ์ด พลัส
ช่วยคนไทยแบกบา
ลงทุนวันละ 1 บาทกว่า

ลดค่าน้ำมันสูงสุด
1,200 บาท*



ลดน้ำมันเครื่องสูงสุด
3,576 บาท**



ลดค่ากาแฟสูงสุด
4,500 บาท***



* จำนวนจากส่วนลดค่าน้ำมันต่อปี ลิตรละ: 50 สตางค์ สูงสุดเดือนละ: 200 ลิตร
** จำนวนจากส่วนลด 60% ของน้ำมันเครื่องเกรดสังเคราะห์ที่ ราคาสูงสุด 2,980 บาท จำนวน 2 ลิตร ในระยะเวลา 1 ปี
*** จำนวนจากส่วนลด 50% ของกาแฟพรีเมียม ราคาสูงสุด 75 บาท จำนวน 10 ลิตรต่อเดือน ในระยะเวลา 1 ปี



ANAN

ใช้ 8 นโยบายอนันดา 2566

ตอบโจทย์คนเมือง ต้องการที่อยู่อาศัย



ANAN

ประกาศนโยบาย
ด่วนที่สุด!!!

“8 นโยบายอนันดา 2566” หวังกระตุ้นความต้องการของคนเมือง ช่วยแก้ไขปัญหาคคนเมือง ทำให้ลูกค้าเป็นเจ้าของที่อยู่อาศัยใหม่ได้ง่าย หมดกังวลเรื่องค่าใช้จ่าย โดยนำทั้งคอนโดมิเนียม บ้าน และทาวน์โฮม ทุกโครงการพร้อมอยู่ของอนันดาฯ

ภายใต้แบรนด์คุณภาพ มาร่วมจัดโปรโมชั่นพิเศษ ฟรีค่าใช้จ่ายวันโอนฯ

จองน้อย
เริ่ม 999 บาท

ผ่อนล้านละ
2,500 บ./เดือน

กู้เต็ม 100%
ราคาเริ่ม
1.59 - 12.9 ล้านบาท

ตั้งแต่วันนี้ - 30 เมษายนนี้




นายชานนท์ เรื่องกฤตยา

ประธานเจ้าหน้าที่บริหาร บริษัท อนันดา ดีเวลลอปเม้นท์ จำกัด (มหาชน)

กล่าวว่า ด้วยอุปสรรคและปัญหาที่เกิดขึ้นกับคนเมือง ล้วนท้าทายให้ อนันดาฯ มุ่งพัฒนาสิ่งใหม่ๆ มาช่วยแก้ไข ปัญหาให้คนเมืองที่ต้องทนทุกข์กับปัญหารถติดใช้เวลาเดินทางจากบ้านไปถึงที่ทำงาน อนันดาฯ จึงมอบสิ่งที่ดีที่สุด เพื่อตอบโจทย์การใช้ชีวิตของคนเมือง และพร้อมทำให้คนที่อยากมีที่อยู่อาศัยเป็นเจ้าของได้ง่ายยิ่งขึ้นในราคาและเงื่อนไขที่จับต้องได้ สามารถเช่าอยู่ได้ทันที หมดกังวลทุก

เรื่องค่าใช้จ่าย กับนโยบายที่พร้อมกระตุ้นความต้องการของคนเมือง จึงออกนโยบายดาวน์ที่สุด พร้อมย้าย พร้อมอยู่ทันที กับ "8 นโยบายอนันดา 2566" โดยนำทุกโครงการพร้อมอยู่ของอนันดาฯ ทั้งคอนโดมิเนียมใกล้รถไฟฟ้า บ้านเดี่ยว และทาวน์โฮมพร้อมอยู่ บนทำเลที่ดีที่สุดของกรุงเทพฯ ทุกโครงการของอนันดาฯ ราคาเริ่ม 1.59 - 12.9 ล้านบาท* มาร่วมจัดนโยบายสุดพิเศษ

1. นโยบายจองน้อย เริ่ม 999 บาท

2. นโยบายกู้เต็ม 100%

3. นโยบายกู้ไม่ผ่าน ยินดีคืนเงิน

4. นโยบายฟรี! ค่าใช้จ่ายวันโอนฯ

3 รายการ (ฟรี! ค่าส่วนกลาง 1 ปี

ฟรี! ค่าโอน 1% ฟรี! ค่ากองทุนส่วนกลาง)

5. นโยบายห้องดีไซน์ใหม่ แต่งครบ

ได้อย่างที่เห็น หิ้วกระเป๋าเข้าอยู่ทันที

6. นโยบายอัตราดอกเบี้ยพิเศษ

2.7% ต่อปี นาน 3 ปี

7. นโยบายเลือกผ่อนเบาหรือไม่ต้องผ่อน

(ผ่อนล้านละ 2,500 บ./เดือน หรือ ไม่ต้องผ่อน 2 ปี)

8. นโยบายให้คุณอุ่นใจและมั่นใจ

ภายใต้มาตรฐาน ANANDA SURE

ซึ่งทั้ง 8 นโยบายถือว่าเป็นนโยบายที่ช่วยแก้ไขปัญหาใหญ่ของคนเมืองได้อย่างลงตัวที่สุด และเป็นช่วงเวลาที่ดีของผู้ซื้อทั้งคุ้มค่าและคุ้มราคากับที่อยู่อาศัยคุณภาพเยี่ยมพร้อมอยู่แบบนี้



การวางกลยุทธ์การตลาดของอนันดาฯ

ในปีนี้จะประเดิมด้วยการจัด Big Campaign เพื่อกระตุ้นยอดขายตั้งแต่ต้นปี และจะมีต่อเนื่องตลอดปี 2566 โดยนำโครงการพร้อมอยู่ เสรีฟถึงมือลูกค้า GEN-C เพื่อกระตุ้นการตัดสินใจซื้อให้กับผู้บริโภค พร้อมทั้งเป็นการสร้าง การรับรู้ และตอกย้ำการเป็นแบรนด์ที่เข้าใจคนเมืองมากที่สุด

“ในภาวะเศรษฐกิจปัจจุบันที่กลุ่มลูกค้ามีปัญหาเรื่องภาระค่าใช้จ่ายและ ค่าครองชีพที่สูงขึ้น อนันดาฯ เข้าใจถึงปัญหาดังกล่าวและต้องการช่วย สานฝันของคนที่ต้องการเป็นเจ้าของคอนโดฯ บ้าน และทาวน์โฮมดีๆ เป็นจริงได้ง่ายขึ้น ลูกค้าสามารถผ่อนได้สบายๆ มีเงินเหลือไปใช้ชีวิต มากขึ้น ด้วย “นโยบายอนันดา 2566” ที่จะตอบโจทย์ทุกความกังวลและ ตอบรับความต้องการของลูกค้าได้อย่างตรงจุดที่สุด และหวังเป็นอย่าง ยิ่งว่านโยบายดังกล่าวจะได้รับการตอบรับด้วยดีเหมือนที่ผ่านมา”

สำหรับ “นโยบายอนันดา 2566” เริ่มแล้วตั้งแต่วันที่ - 30 เมษายน 2566 โดยลูกค้าที่สนใจสามารถเข้าเยี่ยมชมทุกโครงการของอนันดาฯ

นโยบาย
อนันดา
2566

คอนโด บ้าน ทาวน์โฮม
พร้อมอยู่ จากอนันดา
เริ่ม 1.59 – 12.9 ล้าน*



ดีไซน์ใหม่ แต่งครบ
ได้อย่างที่เห็น*

ไม่ต้อง ผ่อน 2 ปี* หรือ ผ่อนล้านละ 2,500 บ./ค.*

ดอกเบี้ยพิเศษ 2.7% ต่อปี นาน 3 ปี*

ฟรี! ค่าใช้จ่าย วันโอนฯ* | อุ่นใจ และมั่นใจภายใต้มาตรฐาน





จดหมายเปิดผนึก
บริษัท อนันดา ดีเวลลอปเม้นท์ จำกัด(มหาชน)

เรื่อง การประกาศ 8 นโยบายอนันดา พร้อมย้ายเข้าเมืองทันที



สืบเนื่องมาจากอนันดาฯ พบปัญหาที่คนเมืองต้องเผชิญในทุกๆวัน คือปัญหาจราจรติด เข้างานไม่ทันเวลา กลับถึงบ้านค่ำมืด จึงออกนโยบายช่วยแก้ไขปัญหาใหญ่ของคนเมือง และทำให้เป็นเจ้าของที่อยู่อาศัยใหม่ได้ง่ายพร้อมย้ายทันที เพื่อให้คนที่อยากมีคอนโด บ้าน ทาวน์โฮมในฝัน เข้าอยู่ได้ทันทีไม่ต้องรอ หมดกังวลทุกเรื่องค่าใช้จ่ายให้การย้ายครั้งนี้ง่าย พร้อมออกไปใช้ชีวิตเมืองได้เต็มที่ในทุกวัน กับนโยบายที่พร้อมเป็นการกระตุ้นความต้องการของคนเมือง ดังนี้

1. นโยบายจองน้อย เริ่ม 999 บ.
2. นโยบายกู้เต็ม 100%
3. นโยบายกู้ไม่ผ่าน ยินดีคืนเงิน
4. นโยบายฟรี! ค่าใช้จ่ายวันโอนฯ 3 รายการ
 - 4.1 ฟรี! ค่าส่วนกลาง 1 ปี
 - 4.2 ฟรี! ค่าโอน 1%
 - 4.3 ฟรี! ค่ากองทุนส่วนกลาง
5. นโยบายห้องดีไซน์ใหม่ แต่งครบ ได้อย่างที่เห็น ทิวกระเปาะเข้าอยู่ทันที
6. นโยบายอัตราดอกเบี้ยพิเศษ 2.7% ต่อปี นาน 3 ปี
7. นโยบายเลือกผ่อนเบาหรือไม่ต้องผ่อน
 - 7.1 ผ่อนล้านละ 2,500 บ./เดือน
 - 7.2 ไม่ต้องผ่อน 2 ปี
8. นโยบายให้คุณอุ่นใจและมั่นใจ ภายใต้มาตรฐาน ANANDA SURE

ด่วนที่สุด

ทั้งนี้นโยบายดังกล่าว สามารถใช้ได้กับทุกโครงการพร้อมอยู่ของอนันดา มีผลตั้งแต่วันที่ 3 มีนาคม - 30 เมษายน 2566 เท่านั้น สามารถติดต่อสอบถามรายละเอียดได้ที่สำนักงานขายทุกโครงการ หรือสแกนรับสิทธิพิเศษก่อนใครได้ที่นี้



นายชานนท์ เรืองกฤตยา
ประธานเจ้าหน้าที่บริหาร
บริษัทอนันดา ดีเวลลอปเม้นท์ จำกัด (มหาชน)



นอร์ทอีส รับเบอร์

เป็นผู้ผลิตยางพารา **คุณภาพดีระดับโลก**
ซื่อสัตย์ยุติธรรมต่อลูกค้า ใช้พลังงานสะอาด
เป็นมิตรต่อชุมชนและสิ่งแวดล้อม
พัฒนารุรกิจไปสู่ อุตสาหกรรมปลายน้ำ



ชูวิทย์ จึงธนสมบูรณ์

ประธานเจ้าหน้าที่บริหาร

ผลิตภัณฑ์ของเรา



ยางแผ่นรมควัน



ยางแท่ง STR



ยางผสม



BGRIM

เดินเครื่อง COD โรงไฟฟ้า BGPM2R มอบตาพุด 140 เมกะวัตต์



โครงการโรงไฟฟ้าพลังความร้อนร่วม บริษัท บี.กริม เพาเวอร์ (เอไออี-เอ็มทีพี) จำกัด หรือ BGPM2R บริษัทย่อยของ บริษัท บี.กริม เพาเวอร์ จำกัด (มหาชน) หรือ BGRIM (บี.กริม เพาเวอร์ ถือหุ้น 70%) หนึ่งในผู้บุกเบิกอุตสาหกรรมการผลิตไฟฟ้าภาคเอกชนรายใหญ่ที่สุดของประเทศ ประกาศเปิดดำเนินการเชิงพาณิชย์ (COD) โครงการโรงไฟฟ้าใหม่เพื่อทดแทนโรงไฟฟ้าเดิม โดยมีกำลังการผลิตติดตั้ง 140 เมกะวัตต์ ได้เริ่มจำหน่ายไฟฟ้าให้กับการไฟฟ้าฝ่ายผลิตแห่งประเทศไทย (กฟผ.) ตั้งแต่วันที่ 1 มีนาคม 2566 ที่ผ่านมา

ดร.ฮาราลด์ ลิงค์ ประธาน บี.กริม และประธานเจ้าหน้าที่บริหาร บริษัท บี.กริม เพาเวอร์ จำกัด (มหาชน) หรือ BGRIM เปิดเผยว่า โครงการ BGPM2R ตั้งอยู่ในนิคมอุตสาหกรรมเอเชียมาตาพุด จังหวัดระยอง มีสัญญาซื้อขายไฟฟ้า 30 เมกะวัตต์กับ กฟผ. เป็นระยะเวลา 25 ปี และส่วนที่เหลือเป็นการทำสัญญาซื้อขายไฟฟ้าและโอนภาระระยะยาวกับลูกค้าอุตสาหกรรม

โครงการ BGPM2R เป็นโรงไฟฟ้าพลังความร้อนร่วมที่ทดแทนโรงไฟฟ้าเดิม (SPP Replacement) ด้วยเทคโนโลยีสมัยใหม่ที่ประสิทธิภาพสูง และลดปริมาณการใช้ก๊าซธรรมชาติต่อหน่วยลง โดยเป็นโครงการที่ 5 ที่เปิดดำเนินการ ซึ่งทำให้ บริษัท บี.กริม เพาเวอร์ จำกัด (มหาชน) มีกำลังการผลิตติดตั้งรวม 3,478 เมกะวัตต์ จากโครงการที่มีสัญญาซื้อขายแล้วทั้งหมด 4,055 เมกะวัตต์ ซึ่งรวมโครงการที่อยู่ระหว่างการก่อสร้างและพัฒนา

ดร.ฮาราลด์ ลิงค์ กล่าวว่า ขณะนี้ บี.กริม เพาเวอร์ อยู่ระหว่างการก่อสร้างโครงการโรงไฟฟ้าแบบผสมผสานอุตะเภา (U-Tapao) เฟสแรก โรงไฟฟ้าพลังงานแสงอาทิตย์ กำลังการผลิต 18 เมกะวัตต์ ร่วมกับระบบกักเก็บพลังงานขนาด 50 เมกะวัตต์-ชั่วโมง และโครงการโรงไฟฟ้าพลังความร้อนร่วมอีก 2 โครงการ (BGPAT2&3) คิดเป็นกำลังการผลิตติดตั้งรวม 280 เมกะวัตต์ โดยมีกำหนดการ COD ภายในปี 2566 นอกจากนี้ เรายังมีเป้าหมายเพิ่มกำลังผลิตเป็น 4,700 เมกะวัตต์ ในปี 2567 และเพิ่มขึ้นเป็น 10,000 เมกะวัตต์ ในปี 2573 โดยมีสัดส่วนพลังงานทดแทนมากกว่า 50%



SEOIL

ปีนี้ วางแผนซ่อมหลุมผลิต 12 หลุมเจาะหลุมฯอีก 2 หลุม

SEOIL เวย์ปีนี้ วางแผนซ่อมหลุมผลิต 12 หลุม และการเจาะหลุมในพื้นที่ผลิตเพิ่มเติมอีก 2 หลุม เพื่อเพิ่มปริมาณสำรองและอัตราการผลิต

บริษัท ซีวอยล์ จำกัด (มหาชน) SEOIL เปิดเผยว่า บริษัท ซีวอยล์ จำกัด (มหาชน) ถือหุ้นสัดส่วนร้อยละ 49.99 แพลงสัมปทานบนบก L53/48 ซึ่งดำเนินการโดย บริษัท แพน โอเรียนท์ เอ็นเนอวี่ (สยาม) ลิมิเต็ด (POES) ครอบงำงานผลประกอบการด้านการดำเนินงานและการเงินประจำปี 2565 ของ POES สรุปได้ดังนี้

- ปริมาณยอดการขายน้ำมันรวมจาก แพลงสัมปทานบนบก L53/48 ในปี 2565 รวมทั้งสิ้น 769,272 บาร์เรล เฉลี่ยวันละ 2,108 บาร์เรลต่อวัน ลดลงร้อยละ 23 จากวันละ 2,750 บาร์เรลต่อวันในปี 2564 ทั้งนี้ เป็นเพราะมีการปรับแผนโครงสร้างการลงทุน ภายในบริษัท แพน โอเรียนท์ เอ็นเนอวี่ (สยาม) ครอบคลุมกับอุปสรรคในการขนส่งและการผลิตที่ต้องหยุดชะงักในช่วงน้ำท่วม ในพื้นที่การผลิต

- ในปี 2565 ได้ขุดหลุมผลิตเพิ่มเติมอีก 2 หลุมคือ L53-DD14 และ L53-DD15 และได้ดำเนินการผลิตแล้วในช่วงปลายปี 2565 ในปี 2565 บริษัท ฯ มีรายได้จากการขาย

น้ำมันรวมทั้งสิ้น 77.67 ล้านเหรียญดอลลาร์สหรัฐ เพิ่มขึ้นจากปี 2554 ถึงร้อยละ 90 ทั้งนี้เป็นเพราะราคาน้ำมันที่ได้รับเฉลี่ยเพิ่มขึ้นจาก 40.1 เหรียญดอลลาร์สหรัฐต่อบาร์เรลในปี 2564 เป็น 100.97 เหรียญดอลลาร์สหรัฐต่อบาร์เรลในปี 2565 เมื่อหักค่าใช้จ่ายรวมทั้งสิ้น ค่าภาคหลวง ภาษีรายได้ปิโตรเลียม และอัตราแลกเปลี่ยนรายได้สุทธิปี 2565 รวมทั้งสิ้น 27.97 ล้านเหรียญดอลลาร์สหรัฐ เพิ่มขึ้นจากปี 2564 ร้อยละ 39

นอกจากราคาน้ำมันที่สูงขึ้น ในปี 2565 ค่าใช้จ่ายในการปฏิบัติงาน รวมทั้งการอัดน้ำกลับลงไปในพื้นที่มีประสิทธิภาพเพิ่มขึ้นอย่างมีนัย

- ปริมาณน้ำมันสำรองที่พิสูจน์แล้วและการขุดเจาะ (proved plus probable) ณ วันที่ 31 ธันวาคม 2565 จำนวน 9.632 ล้านบาร์เรล เพิ่มขึ้นร้อยละ 9 จากณ วันที่ 31 ธันวาคม 2564 ทั้งนี้หลังจากมีการผลิตในปี 2565 รวม 769,272 บาร์เรล

- ในปี 2566 บริษัท ฯ ได้วางแผนที่จะทำการซ่อมหลุมผลิต 12 หลุม และการเจาะหลุมในพื้นที่ผลิตเพิ่มเติมอีก 2 หลุม พร้อม ทั้งเพิ่มการศึกษาด้านธรณีวิทยาและวิศวกรรมปิโตรเลียม และดำเนินการ

ประมวลผลข้อมูลธรณีฟิสิกส์เพิ่มเติม (seismic reprocessing) เพื่อเพิ่มปริมาณสำรองและอัตราการผลิต

- ในช่วงปี 2565 ผลการปฏิบัติการในเรื่องความปลอดภัยประสบความสำเร็จ โดยมีอัตราการบาดเจ็บของพนักงานทั้งสิ้นเท่ากับ ศูนย์ (zero loss time injury rate - LTIR)

อนึ่ง บริษัท ซีวอยล์ จำกัด(มหาชน) และ แพนโอเรียนท์ เอ็นเนอวี่ (สยาม) ลิมิเต็ด (POES) ยังคงดำเนินการสำรวจและผลิตปิโตรเลียมในแปลง L53/48 ภายใต้มาตรการจากหน่วยงานด้านสาธารณสุขอย่างเคร่งครัดแม้สถานการณ์การแพร่ระบาดของไวรัส โควิด-19 จะบรรเทาแล้วก็ตาม





24CS

**ประเมินปีนี้ รายได้โต 20-25%
พร้อมคาดการณ์
อุตสาหกรรมก่อสร้างขยายตัว**

24CS เปิดแผนธุรกิจปี 66 เดินหน้าประมู
งานใหม่ไม่ยั้ง หลังภาคธุรกิจจอสังหาฯฟื้น
โซ้งงานในมือแน่นกว่า 1,200 ล้านบาท จอ
บึกรายได้ภายในปีนี้กว่า 700 ล้านบาท วา
เป้าปีนี้โต 20-25% พร้อมเปิด 3 กลยุทธ์
สร้าง Sustainable ธุรกิจยั่งยืนระยะ
ยาว ด้าน “ขศวิทย์ วัฒนธีระกิจจา” ซีอีโอ
พร้อมวางเกมใหญ่ ลุยธุรกิจบริการเพิ่ม
ความครบวงจร เจาะกลุ่มลูกค้า B2C ยึด
หัวหาดคอนโดมิเนียมในเขตกรุงเทพฯ และ
ปริมณฑล หลังบอร์ดไฟเขียวอนุมัติจัดตั้ง
บริษัท ทเวนตี้ โฟร์ โฮม จำกัด (24 Home)
ปีทรงส่ง Application “24 Home” บุก
ตลาด คาดนำร่องเปิดให้บริการเฟสแรก
ไตรมาส 2/66 นี้ หนุนผลงานรายได้ กำไร
สร้างสถิติสูงสุดใหม่เป็นประวัติการณ์

**นายขศวิทย์ วัฒนธีระกิจจา ประธาน
เจ้าหน้าที่บริหาร บริษัท ทเวนตี้ โฟร์
คอน แอนด์ ซัพพลาย จำกัด (มหาชน)
หรือ 24CS** ผู้ประกอบธุรกิจจำหน่าย
อุปกรณ์ระบบปรับอากาศและรับเหมาติด
ตั้งระบบวิศวกรรมประกอบอาคาร เปิด
เผยว่า ภาพรวมอุตสาหกรรมก่อสร้าง
ในปี 2566 ขยายตัวเพิ่มขึ้น รับปัจจัย
สถานการณ์โควิด-19 คลี่คลายไปในทางที่
ดีขึ้น โดยแนวโน้มมูลค่าการลงทุนก่อสร้าง
รวมปี 2566-2567 จะขยายตัวได้ใน
อัตราเพิ่มขึ้นเฉลี่ย 4.5-5.5% คิดเป็นการ
ขยายตัว 1.48 ล้านล้านบาท ซึ่งจากความ
เชี่ยวชาญ และความเป็นเบอร์หนึ่งในธุรกิจ
งานระบบปรับอากาศและระบายอากาศ

เป็นระบบงานที่บริษัทมีความเชี่ยวชาญ
และได้รับความไว้วางใจจากลูกค้าชั้นนำ
มากมายคาดในปีนี้จะเป็ปีที่คึกคักของ
อุตสาหกรรมก่อสร้าง สนับสนุนให้บริษัทฯ
รับงานสี้งงานเพิ่มอย่างต่อเนื่อง

ทั้งนี้ ปัจจุบันบริษัทฯมีมูลค่างานในมือ
(Backlog) อยู่ที่ 1,200 ล้านบาท คาด
ทยอยรับรู้รายได้ปีนี้ที่ 700 ล้านบาท พร้อม
กับเดินหน้าเข้าประมูงานในโครงการใหม่
อย่างต่อเนื่อง เสริมพอร์ตรายได้ให้เติบโต
ได้สอดคล้องกับการขยายตัวของภาค
สังหาริมทรัพย์ ในขณะที่วางเป้าหมาย
รายได้ในปีนี้เติบโตราว 20-25% จาก
ปีก่อน โดยแบ่งสัดส่วนรายได้จากการ
ก่อสร้าง และรายได้จากการขายสินค้า
60% และ 40% ตามลำดับ

สำหรับกลยุทธ์ 3 Main Concept ของ
บริษัทฯ ปีนี้ ได้แก่

1. The Next Real Synergy การนำจุดแข็ง
และความแข็งแกร่งในการทำธุรกิจมาต่อ
ยวพัฒนาสินค้าและบริการที่ตอบโจทย์
ความต้องการของลูกค้ Sustainable
Development Goals บริหารจัดการ และ
พัฒนาระบบกระบวนการด้านความยั่งยืน
โดยการบูรณาการ ESG ให้เข้ากับการ
ดำเนินธุรกิจ และระบบงานทั่วทั้งองค์กร
อย่างเป็นระบบภายใต้แนวคิด Powering
Transformation Ecosystem และ 2.
Synergy Empower Networking การ

สร้างเครื่อง่ายธุรกิจที่เกี่ยวข้อง และเชื่อม
โยง เพื่อขยายฐานลูกค้าตามเป้าหมาย ทั้ง
กลุ่มผู้รับเหมาหลัก และกลุ่มลูกค้าธุรกิจ

นอกจากนี้ล่าสุดที่ประชุมคณะกรรมการ
บริษัทฯ มีมติอนุมัติจัดตั้งบริษัท ทเวนตี้
โฟร์ โฮม จำกัด (24 Home) เพื่อประกอบ
กิจการจำหน่ายเครื่องปรับอากาศและ
บริการที่เกี่ยวข้องกับระบบปรับอากาศ
รวมถึงการให้บริการผ่าน Application
ภายใต้ชื่อ “24 Home” และเครื่องจำหน่าย
อัตโนมัติ (Vending Machine) คาดดำเนิน
การจดทะเบียนแล้วเสร็จ ภายในไตรมาส
2/66 ซึ่งนับว่าเป็นธุรกิจใหม่ที่ช่วยต่อ
ยวการเติบโตให้ 24CS เติบโตได้อย่างมีนัย
สำคัญ ผลักดันแนวโน้มผลการดำเนินงาน
ในปีนี้สร้างสถิติสูงสุดใหม่ ตอกย้ำการก้าว
ขึ้นตำแหน่ง เบอร์หนึ่งในธุรกิจระบบปรับ
อากาศให้เติบโตได้ครบทุกมิติ





ปตท.สผ.

คณะกรรมการประมูลสิทธิ์ แปลงสำรวจปิโตรเลียม 2 แปลง ในอ่าวไทย



ปตท.สผ. คณะกรรมการประมูลสิทธิ์สำรวจและผลิตปิโตรเลียมแปลงสำรวจในอ่าวไทย 2 แปลง ถือเป็นอีกหนึ่งในความสำเร็จตามแผนกลยุทธ์ในการสร้างความมั่นคงทางพลังงานให้กับประเทศ

นายมนตรี ลาวัลย์ชัยกุล ประธานเจ้าหน้าที่บริหาร บริษัท ปตท.สำรวจและผลิตปิโตรเลียม จำกัด (มหาชน) หรือ ปตท.สผ.เปิดเผยว่า จากการทำกรมเชื้อเพลิงธรรมชาติ กระทรวงพลังงานได้ประกาศผลผู้ชนะการประมูลแปลงสำรวจปิโตรเลียมในทะเลอ่าวไทย ครั้งที่ 24 ภายใต้ระบบสัญญาแบ่งปันผลผลิต (Production Sharing Contract หรือ PSC) นั้น บริษัท ปตท.สผ. เอนเนอร์ยี ดีเวลลอปเม้นท์ จำกัด (ปตท.สผ. อีดี) ซึ่งเป็นบริษัทย่อยของ ปตท.สผ. ชนะการประมูลและได้รับสิทธิ์ในการสำรวจและผลิตปิโตรเลียม จำนวน 2 แปลง คือ แปลง G1/65 และแปลง G3/65 มีพื้นที่รวมกัน 19,515.42 ตารางกิโลเมตร โดย ปตท.สผ. อีดี ถือสัดส่วนการลงทุนร้อยละ 100 ในทั้ง 2 แปลง

“ปตท.สผ. มีความยินดีที่ราชนะทั้ง 2 แปลงที่ยื่นประมูล ซึ่งทั้ง 2 แปลงอยู่ใกล้กับแปลง G1/61 และ G2/61 ที่เราเป็นผู้ดำเนินการอยู่แล้ว ทำให้สามารถพัฒนาโครงการได้รวดเร็วขึ้น เพื่อสร้างประโยชน์สูงสุดให้กับประเทศไทยและคนไทย” นายมนตรี กล่าว

ทั้งนี้ การชนะประมูลแปลงสำรวจและผลิตปิโตรเลียม รอบที่ 24 ถือเป็นอีกหนึ่งในความสำเร็จของ ปตท.สผ. ที่มุ่งเน้นการลงทุนในภูมิภาคเอเชียตะวันออกเฉียงใต้ซึ่งเป็นพื้นที่ยุทธศาสตร์การลงทุนของบริษัท

ปัจจุบัน ปตท.สผ. มีโครงการสำรวจและผลิตปิโตรเลียมกว่า 50 โครงการ ใน 14 ประเทศทั่วโลก โดยเป็นโครงการในประเทศไทยจำนวน 14 โครงการ



KCC

เดซีปีนี้จะซื้อหนี้ NPLs เพิ่มอีก 900 ลบ. คาดสิ้นปี พอร์ตหนี้ NPLs รวมทะลุ 1.8 พันลบ.

KCC เปิดแผนธุรกิจปี 2566 เล็งขออนุมัติ
ผู้ถือหุ้นวงนอกหุ้นกู้ 2,000 ล้านบาท
นำเงินลงทุนซื้อหนี้ NPLs เพิ่มเฉลี่ย 1,000
ล้านบาท หุนรายได้-กำไร โตต่อเนื่อง

**นายทวิ กุลเลิศประเสริฐ ประธาน
เจ้าหน้าที่บริหาร บริษัท บริหาร
สินทรัพย์ ไทท คลับ แคมป์ทีล
จำกัด (มหาชน) หรือ KCC** ผู้ดำเนิน
ธุรกิจจัดหาและบริหารจัดการสินทรัพย์
ด้วยคุณภาพและธุรกิจบริหารจัดการ
ทรัพย์สินรองการวางยและการปรับปรุง
ทรัพย์สินรองการวางยเพื่อจำหน่าย เปิดเผย
ในงาน Opportunity Day ถึงแผนการ
ทำธุรกิจปี 2566 ว่า บริษัทมุ่งมั่นสร้าง
การเติบโตอย่างต่อเนื่อง โดยปีนี้จะมีเป้า
หมายจะเข้าลงทุนซื้อหนี้ NPLs เพิ่มอีก
ประมาณ 900 ล้านบาท และคาดว่าเมื่อ
ถึงสิ้นปีพอร์ตหนี้ NPLs รวมจะขยับขึ้นไป
ทะลุ 1,800 ล้านบาท จากสิ้นปี 2565 อยู่
ที่ 1,332.62 ล้านบาท ซึ่งเพิ่มขึ้น 135.62%
จากสิ้นปี 2564 อยู่ที่ 565.57 ล้านบาท

“จากการประเมินภาพรวมของ
อุตสาหกรรม AMC ในปีนี้ คาดว่าปริมาณ
หนี้ NPLs ที่จะเข้าสู่ระบบจะเพิ่มมากขึ้นหลัง
จากรณการแห่งประเทศไทย (รพท.) ไม่ต่อ
มาตรการช่วยเหลือที่หมดอายุลงแล้วเมื่อ
สิ้นเดือนธันวาคม 2565 และบริษัทซึ่งมี
ความเชี่ยวชาญมีประสบการณ์มากกว่า
20 ปี ด้านหนี้คอร์ปอเรท ซึ่งถือว่าเป็นหนี้
ที่มีสัดส่วนมากที่สุดของหนี้ NPLs ในระบบ

ก็จะเป็นปัจจัยสนับสนุนการเติบโต
ของบริษัท” นายทวิ กล่าว

ประธานเจ้าหน้าที่บริหาร KCC กล่าว
ว่า เพื่อเตรียมความพร้อมในด้านเงินทุน
รองรับการขยายตัวทางธุรกิจ ในการ
ประชุมสามัญประจำปีผู้ถือหุ้นวันที่ 20
เมษายน 2566 บริษัทจะขออนุมัติต่อที่
ประชุมผู้ถือหุ้นวงนอกและจำหน่ายหุ้นกู้
วงเงิน 2,000 ล้านบาท เพื่อนำเงินมาใช้
ขยายธุรกิจเป็นทุนหมุนเวียนและชำระหนี้
ค้ำ ซึ่งระยะเวลาในการออกจะขึ้นอยู่กับ
สถานการณ์และสภาพตลาดในขณะนั้น

นายทวิ กล่าวเพิ่มเติมว่า นับตั้งแต่เข้าระดม
ทุนด้วยการเสนอขายหุ้นให้กับประชาชน
เป็นครั้งแรก (IPO) เมื่อพฤษภาคม 2565
และการออกหุ้นกู้ได้เงินรวมกันกว่า 926
ล้านบาท ได้นำมาลงทุนซื้อหนี้ต่อเนื่องปี
2565 ลงทุนซื้อหนี้ NPLs ทั้งสิ้น 930 ล้าน
บาท ซึ่งเป็นปัจจัยสนับสนุนให้รายได้และ
กำไรเติบโต โดยปี 2565 บริษัทมีกำไรสุทธิ
จำนวน 77.24 ล้านบาท เพิ่มขึ้น 47.35%
เมื่อเทียบกับปี 2564 ที่มีกำไรสุทธิ 52.42
ล้านบาท และบริษัทมีรายได้จากการดำเนิน
งานในปี 2565 จำนวน 170.49 ล้านบาท

ทั้งนี้รายได้ของบริษัทฯ ส่วนใหญ่มาจาก
2 ธุรกิจหลัก ได้แก่

1.ธุรกิจบริหารจัดการสินทรัพย์ด้วย
คุณภาพ (NPLs) ที่มีรายได้

164.22 ล้านบาท หรือคิดเป็นสัดส่วน
96.33% ของรายได้ทั้งหมด และ

2.ธุรกิจบริหารจัดการทรัพย์สินรองการ
วางย (NPAs) ที่มีรายได้ 5.95 ล้านบาท คิด
เป็นสัดส่วน 3.49%

นายทวิ กล่าวว่า บริษัทยังคงรักษาความ
แข็งแกร่งในการทำธุรกิจโดยเฉพาะความ
สามารถ ในการทำกำไร ยังคงอยู่ในระดับ
สูง โดยบริษัทมีกำไรขั้นต้น (มาร์จิ้น) ใน
ระดับที่สูงกว่า 80% ขณะที่อัตรากำไร
สุทธิอยู่ที่ 37.79% ซึ่งผลดำเนินงานที่
เติบโตขึ้น รวมกับการเข้าระดมทุนใน
ตลาดหลักทรัพย์ mai หุนให้ ณ วันที่ 31
ธันวาคม 2565 บริษัทฯ มีส่วนของผู้ถือหุ้น
เท่ากับ 1,095.02 ล้านบาท เพิ่มขึ้นจากสิ้น
ปี 2564 จำนวน 634.41 ล้านบาท ซึ่งเพิ่ม
ขึ้น 137.73 %

นอกจากนี้คณะกรรมการบริษัท (บอร์ด)
มีมติอนุมัติจ่ายเงินปันผลให้กับผู้ถือหุ้น
อีกหุนละ 0.0212 บาท เท่ากับทั้งปีบริษัท
จ่ายเงินปันผลให้กับผู้ถือหุ้นทั้งสิ้นหุนละ
0.0591 บาท หลังจาก เมื่อเดือนสิงหาคม
2565 ได้อนุมัติจ่ายไปแล้วหุนละ 0.0379
บาท คิดเป็นเงิน 23.50 ล้านบาท โดยจะ
กำหนดรายชื่อผู้มีสิทธิรับเงินปันผลวันที่
27 เมษายน 2566 และวันที่ไม่ได้รับสิทธิ
ปันผล (XD) วันที่ 26 เมษายน 2566



Knight Club Capital
Asset Management Public Company Limited

"โรงงานใหม่แปรรูปสาธิตรายใหญ่ และมีเทคโนโลยีการผลิตที่ทันสมัยที่สุดในประเทศ"



ดร.ชาญกฤษ เดชวิทักษ์

รองประธานกรรมการบริหารและกรรมการผู้จัดการ
บริษัท ที เอส ฟลาวมิลล์ จำกัด (มหาชน)



วิจัยกรุงศรี ปรับลดคาดการณ์ GDP ปี66 เป็นขยายตัว 3.3% จากเดิมคาด 3.6%

การบริโภคภาคเอกชนและกิจกรรมภาคบริการที่ขยายตัวช่วยขับเคลื่อนเศรษฐกิจในเดือนมกราคม แต่เศรษฐกิจทั้งปีมีแนวโน้มเติบโตต่ำกว่าคาด ธนาคารแห่งประเทศไทย (ธปท.) รายงานเครื่องชี้การบริโภคภาคเอกชนปรับตัวขึ้นจากเดือนก่อน ส่วนหนึ่งเป็นผลจากมาตรการกระตุ้นการใช้จ่ายของภาครัฐ และปัจจัยสนับสนุนกำลังซื้อภาคครัวเรือนจากการจ้างงานและความเชื่อมั่นของผู้บริโภคที่ปรับตัวขึ้น รวมถึงการใช้จ่ายในภาคบริการที่ขยายตัวตามการฟื้นตัวของนักท่องเที่ยวไทยและต่างชาติ ส่วนการลงทุนภาคเอกชนมีการปรับตัวขึ้นในหมวดเครื่องจักรและอุปกรณ์ ขณะที่การลงทุนในหมวดก่อสร้างยังคงลดลง ด้านต่างประเทศมูลค่าการส่งออกหดตัวต่อเนื่องเป็นเดือนที่ 4 จำนวนนักท่องเที่ยวต่างชาติที่เดินทางมาไทยอยู่ที่ 2.14 ล้านคน จาก 2.24 ล้านคนในเดือนธันวาคม

เศรษฐกิจในช่วงต้นปี 2566 ยังมีโมเมนตัมเชิงบวกในการฟื้นตัว แต่เพื่อสะท้อนข้อมูล GDP ในไตรมาส 4/2565 ที่เติบโตต่ำกว่าคาด (1.4% YoY เทียบกับวิจัยกรุงศรีคาดการณ์ที่ 3.7% และนักวิเคราะห์คาดการณ์ที่ 3.6%) ล่าสุดวิจัยกรุงศรีได้ปรับลดประมาณการอัตราการขยายตัวของเศรษฐกิจไทยในปีนี้ลงเหลือ 3.3% จากเดิมคาด 3.6% โดยปรับลดคาดการณ์การบริโภคภาคเอกชนและการลงทุนภาครัฐ เพื่อชี้ถึงการลดลงของการใช้จ่ายภาครัฐผ่านมาตรการบรรเทาผลกระทบจากการแพร่ระบาดของโควิด-19 และความล่าช้าของการลงทุนโครงสร้างพื้นฐาน รวมถึงผลทวีคูณเชิงลบที่มีต่อระบบเศรษฐกิจ (multiplier effect) ผ่านการบริโภคภาคเอกชนและการลงทุนภาคเอกชนในปีนี้ สำหรับภาคการส่งออกยังคงประมาณการเดิมว่าอาจเติบโตเพียงเล็กน้อยที่ 0.5% โดยภาพรวมแล้วคาดว่าเศรษฐกิจไทยในปีนี้น่าจะหลีกเลี่ยงภาวะถดถอยได้ มูลค่า

กิจกรรมทางเศรษฐกิจมีแนวโน้มเพิ่มขึ้นสูงกว่าระดับก่อนเกิดโรคระบาดได้ และดีขึ้นจากปีก่อนที่เติบโตเพียง 2.6%

การส่งออกเดือนมกราคมมีมูลค่าต่ำสุดในรอบเกือบ 2 ปี คาดทั้งปีอาจเติบโตเพียงเล็กน้อย กระทรวงพาณิชย์เผยมูลค่าส่งออกเดือนมกราคมอยู่ที่ 20.2 พันล้านดอลลาร์หดตัว 4.5% YoY และหากหักน้ำมันและทองคำ มูลค่าส่งออกจะหดตัวอยู่ที่ 3.0% โดยการส่งออกไปยังตลาดหลักทั้งสหรัฐฯ ญี่ปุ่น จีน และ CLMV หดตัว ขณะที่ขยายตัวได้ในตลาดสหภาพยุโรป และอาเซียน5 ด้านการส่งออกรายสินค้า พบว่าการส่งออกสินค้าอุตสาหกรรมหดตัว 5.4% สินค้าเกษตรหดตัว 3.3% และสินค้าเกษตร หดตัว 2.2% อย่างไรก็ตาม สินค้าส่งออกสำคัญที่ยังขยายตัวได้ในเดือนมกราคม อาทิ รถยนต์ชิ้นส่วนและส่วนประกอบ เครื่องปรับอากาศ และไก่สดแช่เย็น แช่แข็ง

มูลค่าการส่งออกของไทยในเดือนแรกของปีนี้แม้หดตัวต่อเนื่องเป็นเดือนที่ 4 แต่หดตัวชะลอลงจากเดือนก่อนและถือว่ายังหดตัวไม่รุนแรงเมื่อเทียบกับหลายประเทศในภูมิภาค อาทิ เวียดนาม (-25.9%) ไต้หวัน (-21.2%) และเกาหลีใต้ (-16.6%) ผลกระทบจากการชะลอตัวของอุปสงค์ทั่วโลก ตามความวิตกกังวลเศรษฐกิจถดถอย ทั้งนี้ แนวโน้มมูลค่าการส่งออกในช่วงครึ่งแรกของปีนี้อาจยังหดตัวอยู่ ส่วนหนึ่งเป็นผลจากฐานและปัจจัยทางด้านราคาในช่วงเดียวกันของปีก่อนที่อยู่ในระดับสูง ขณะที่ยังมีปัจจัยบวกอยู่บ้าง จาก (i) เศรษฐกิจโลกมีความเสี่ยงน้อยลงที่จะเข้าสู่ภาวะถดถอย

ในปีนี โดย IMF ปรับเพิ่มประมาณการเติบโตของเศรษฐกิจโลกสู่ 2.9% จาก 2.7% (ii) ผลบวกจากการเปิดประเทศของจีนและความต้องการสินค้าที่จะทยอยปรากฏชัดเจนในระยะข้างหน้า และ (iii) การคลี่คลายลงของภาวะชะงักงันของห่วงโซ่อุปทานการผลิตโลก วิจัยกรุงศรี คาดมูลค่าการส่งออกทั้งปี 2566 อาจเติบโตได้เพียงเล็กน้อยที่ 0.5%

เศรษฐกิจโลก

กิจกรรมทางเศรษฐกิจในประเทศสำคัญปรับตัวขึ้นในช่วงต้นปี แต่การเติบโตในระยะข้างหน้ายังมีแนวโน้มอ่อนแอ

เศรษฐกิจสหรัฐมีแนวโน้มชะลอตัวจากผลกระทบของดอกเบี้ยที่อยู่ในระดับสูง โดยในเดือนกุมภาพันธ์ ดัชนีความเชื่อมั่นผู้บริโภคปรับตัวลงสู่ 102.9 จากเดือนก่อนหน้าที่ 106.6 ขณะที่ผู้บริโภครายการเห็นว่าเงินเฟ้อในอีก 1 ปีข้างหน้าจะอยู่ที่ระดับ 6.3% โดยลดลงจากผลสำรวจในเดือนก่อนหน้าที่ 6.7% ในส่วนของดัชนีภาคการผลิต (ISM Manufacturing PMI) ปรับตัวขึ้นเล็กน้อยสู่ 47.7 จากเดือนก่อนหน้าที่ 47.4 รับแรงหนุนจากการเพิ่มขึ้นของคำสั่งซื้อใหม่ อย่างไรก็ตาม ระดับดัชนีที่ต่ำกว่า 50 ยังคงบ่งชี้ถึงภาวะการหดตัวของภาคการผลิตสหรัฐต่อเนื่องเป็นเดือนที่ 4

วิจัยกรุงศรี ปรับลดคาดการณ์ GDP ปี66 เป็นขยายตัว 3.3% จากเดิมคาด 3.6%

ตลาดเล็กคาดหวังว่าเฟดจะปรับลดดอกเบี้ยลงในช่วงปลายปีนี้ ขณะที่ FedWatch Tool ของ CME Group ล่าสุดบ่งชี้ว่ามีโอกาสเพิ่มขึ้นจาก 25.1% เป็น 38.5% ที่เฟดจะปรับดอกเบี้ยขึ้นสู่ระดับ 5.50-5.75% ภายในเดือนกันยายน หลังตัวเลขเงินเฟ้อยังคงอยู่ในระดับสูงและอาจปรับลดลงช้ากว่าคาดสะท้อนผ่านดัชนีราคาการบริโภคส่วนบุคคล, ดัชนีราคาผู้บริโภค และดัชนีราคาผู้ผลิต ที่รายงานออกมาสูงกว่าคาดในเดือนมกราคมประกอบด้วยเจ้าหน้าที่เฟดหลายรายที่ยังคงออกมากล่าวสนับสนุนการคุมเข้มนโยบายการเงินต่อเนื่อง ซึ่งส่งผลให้อัตราผลตอบแทนพันธบัตรรัฐบาลสหรัฐอายุ 10 ปีล่าสุดปรับขึ้นเหนือ 4.0% ทำจุดสูงสุดในรอบ 4 เดือน ทั้งนี้ วิจัยกรุงศรีประเมินว่าเศรษฐกิจสหรัฐยังคงอยู่ในทิศทางชะลอตัวสะท้อนจากดัชนีชี้นำเศรษฐกิจ (LEI) ที่ยังคงปรับตัวลงต่อเนื่องเป็นเดือนที่ 10 ติดต่อกัน

เงินเฟ้อพื้นฐานยังพุ่งแรง กดดัน ECB เดินหน้าคุมเข้มนโยบายการเงินต่อ ในเดือนกุมภาพันธ์ อัตราเงินเฟ้อทั่วไปอยู่ที่ 8.5% YoY ชะลอลงจากเดือนก่อนหน้าเล็กน้อยที่ 8.6% ขณะที่อัตราเงินเฟ้อพื้นฐานปรับเพิ่มขึ้นทำจุดสูงสุดในรอบ 5.6% YoY ซึ่งยังคงสูงกว่าระดับเป้าหมายเงินเฟ้อของธนาคารกลางยุโรป (ECB) ที่ 2% ค่อนข้างมาก ในส่วนของอัตราการว่างงานเดือนมกราคม ยังคงอยู่ที่ใกล้จุดต่ำสุดเป็นประวัติการณ์ที่ 6.7% สะท้อนภาพรวมอุปสงค์แรงงานในยุโรปที่ยังคงแข็งแกร่ง

วิจัยกรุงศรีประเมินว่าภาพรวมเศรษฐกิจยุโรปยังคงอยู่ในภาวะชะลอตัวและมีความเปราะบางสูงจาก (i) ต้นทุนการกู้ยืมที่ทยอยเพิ่มสูงขึ้นผ่านการเร่งปรับขึ้นอัตราดอกเบี้ยนโยบาย ซึ่งส่งผลต่อการลดลงของปริมาณ

ความต้องการสินเชื่อเพื่อการบริโภคและลงทุนใน 4Q65, (ii) ดัชนีชี้วัดการบริโภคยังคงอ่อนแอโดยตลาดคาดการณ์ยอดค้าปลีกเดือนมกราคม อยู่ที่ -2.7% YoY ขณะที่คาดการณ์ความเชื่อมั่นผู้บริโภคเดือนมีนาคม อยู่ที่ -19.0 จุด ซึ่งยังคงอยู่ในภาวะหดตัวต่อเนื่องจาก 4Q65 และ (iii) ปัจจัยด้านภูมิรัฐศาสตร์และมาตรการคว่ำบาตรรัสเซียที่ยืดเยื้ออาจสร้างข้อจำกัดในการเติบโตทางเศรษฐกิจของกลุ่มประเทศยูโรโซนในระยะต่อไป นอกจากนี้ด้วยแรงกดดันเงินเฟ้อฝั่งภาคบริการที่ยังคงเร่งตัวขึ้นอาจเป็นปัจจัยที่ทำให้เงินเฟ้อพื้นฐานลงช้าและสนับสนุนให้ ECB คุมเข้มนโยบายการเงินต่อซึ่งอาจส่งผลให้อัตราดอกเบี้ยสูงสุด (Terminal Rate) ของ ECB ดึงตัวขึ้นแตะระดับ 4% ภายในช่วงครึ่งแรกของปีนี้

ภาคการผลิตและภาคบริการของจีนปรับดีขึ้นต่อเนื่องหลังการเปิดประเทศ ขณะที่ความตึงเครียดกับสหรัฐกระทบต่อการลงทุนของบริษัทต่างชาติในจีน ดัชนี PMI รวมภาคการผลิตและภาคบริการที่สำรวจโดยทางการจีนพุ่งขึ้นสู่ระดับสูงสุดเป็นประวัติการณ์ที่ 56.4 ในเดือนกุมภาพันธ์ จาก 52.9 ในเดือนมกราคม กิจกรรมภาคการผลิตขยายตัวมากสุดในรอบเกือบ 11 ปี และภาคบริการเติบโตดีสุดในรอบเกือบ 2 ปี ภายหลังจากยกเลิกมาตรการคุมโควิดและการผ่อนคลายลงของสถานการณ์ระบาดในจีน ขณะเดียวกันดัชนี PMI รวมภาคการผลิตและภาคบริการที่สำรวจโดยภาคเอกชนหรือ Caixin ซึ่งสำรวจผู้ประกอบการ รายกลางและรายย่อย ดัชนีฯเพิ่มขึ้นสู่ระดับสูงสุดในรอบ 8 เดือน ที่ 54.2 จาก 51.1 โดยภาคการผลิต

และภาคบริการขยายตัวมากที่สุดตั้งแต่ช่วงกลางปีที่แล้ว ด้านองค์ประกอบต่างๆปรับตัวดีขึ้นชัดเจน ทั้งดัชนีคำสั่งซื้อใหม่ คำสั่งซื้อจากต่างประเทศ และการจ้างงาน

วิจัยกรุงศรีประเมินว่าการเปิดประเทศของจีนเป็นปัจจัยสำคัญที่หนุนให้กิจกรรมทางเศรษฐกิจขยายตัวดีขึ้นในระยะนี้ อย่างไรก็ตาม การเติบโตในระยะปานกลางและระยะยาวยังเผชิญอุปสรรคจากหลายปัจจัย อาทิ ปัญหาในภาคอสังหาริมทรัพย์ ภาระหนี้ที่สูงของรัฐบาลท้องถิ่น ปัญหาการลดลงของประชากรจีน ตลอดจนความขัดแย้งกับสหรัฐล่าสุด การลงทุนของบริษัทต่างชาติในจีนลดลงสู่ระดับต่ำสุดในรอบ 18 ปีในช่วงครึ่งหลังของปีที่แล้ว ผลกระทบจากความตึงเครียดกับสหรัฐ การกีดกันด้านเทคโนโลยีจากต่างประเทศ แนวโน้มการเติบโตของจีนที่ชะลอลง และความกังวลการปฏิรูปเศรษฐกิจที่อาจกระทบกำไรของบริษัท ทั้งนี้ ยังต้องจับตาดูการประชุมสภาประชาชนแห่งชาติจีน (NPC) ในช่วงต้นเดือนมีนาคม ซึ่งจะมีผลต่อนโยบายเศรษฐกิจทั้งในระยะสั้นและระยะยาว



FETCO เผยดัชนีความเชื่อมั่นนักลงทุน ในอีก 3 เดือนข้างหน้า (พ.ค.66) อยู่ในเกณฑ์ “ร้อนแรง”

สภาธุรกิจตลาดทุนไทย เผยดัชนีความเชื่อมั่นนักลงทุนในอีก 3 เดือนข้างหน้า (พ.ค.66) อยู่ในเกณฑ์ “ร้อนแรง” (ช่วงค่าดัชนี 120-159) ลดลง 24.3% จากเดือนก่อนหน้า มาอยู่ที่ระดับ 121.13

นายกอบศักดิ์ ภูตระกูล ประธานกรรมการสภาธุรกิจตลาดทุนไทย เปิดเผยดัชนีความเชื่อมั่นนักลงทุน (FETCO Investor Confidence Index) ผลสำรวจในเดือนกุมภาพันธ์ 2566 พบว่า “ดัชนีความเชื่อมั่นนักลงทุน (FETCO Investor Confidence Index: ICI) ในอีก 3 เดือนข้างหน้า อยู่ที่ระดับ 121.13 ปรับตัวลดลง 24.3% จากเดือนก่อนหน้ามาอยู่ในเกณฑ์ “ร้อนแรง” นักลงทุนมองว่าการฟื้นตัวของภาคท่องเที่ยวจะเป็นปัจจัยหนุนความเชื่อมั่นมากที่สุด รองลงมาคือการเลือกตั้งในประเทศและการไหลเข้าของเงินทุนสำหรับปัจจัยที่จุดความเชื่อมั่นนักลงทุนมากที่สุด ได้แก่ ความกังวลต่อการกลับมาแพร่ระบาดของ Covid-19 หลังนักท่องเที่ยวต่างชาติเดินทางเข้าประเทศมากขึ้น รองลงมาคือสัดส่วนหนี้ภาคครัวเรือน และสถานการณ์การเมืองในประเทศก่อนการเลือกตั้ง

ดัชนีความเชื่อมั่นนักลงทุน (FETCO Investor Confidence Index) สำรวจในเดือนกุมภาพันธ์ 2566 ได้ผลสำรวจโดยสรุป ดังนี้

- ดัชนีความเชื่อมั่นรวมทุกกลุ่มนักลงทุนในอีก 3 เดือนข้างหน้า (พฤษภาคม 2566) อยู่ในเกณฑ์ “ร้อนแรง” (ช่วงค่าดัชนี 120-159) ลดลง 24.3% จากเดือนก่อนหน้า มาอยู่ที่ระดับ 121.13
- ความเชื่อมั่นกลุ่มนักลงทุนบุคคล กลุ่มบัญชีบริษัทหลักทรัพย์ และกลุ่มนักลงทุนต่างประเทศ อยู่ในเกณฑ์ “ร้อนแรง” ในขณะที่กลุ่มนักลงทุนสถาบัน อยู่ในเกณฑ์ “ทรงตัว”
 - หมวดธุรกิจที่น่าสนใจมากที่สุด คือ หมวดธนาคาร (BANK)

- หมวดธุรกิจที่ไม่น่าสนใจมากที่สุด คือ หมวดเหมืองแร่ (MINE)
- ปัจจัยหนุนที่มีอิทธิพลต่อตลาดหุ้นไทยมากที่สุด คือ การฟื้นตัวของภาคท่องเที่ยว
- ปัจจัยจุดที่มีอิทธิพลต่อตลาดหุ้นไทยมากที่สุด คือ ความกังวลต่อสถานการณ์โควิด หลังนักท่องเที่ยวต่างชาติเดินทางเข้าประเทศมากขึ้น

“ผลสำรวจ ณ เดือนกุมภาพันธ์ 2566 ราชกลุ่มนักลงทุน พบว่า ความเชื่อมั่นนักลงทุนทุกกลุ่มปรับตัวลดลง โดยนักลงทุนบุคคลปรับลด 27.0% อยู่ที่ระดับ 121.62 กลุ่มบัญชีบริษัทหลักทรัพย์ปรับลด 9.1% อยู่ที่ระดับ 125.00 กลุ่มนักลงทุนสถาบันในประเทศปรับลด 28.2% อยู่ที่ระดับ 107.69 และกลุ่มนักลงทุนต่างชาติปรับลด 23.6% อยู่ที่ระดับ 122.22

ในช่วงเดือนกุมภาพันธ์ 2566 SET Index ปรับตัวลดลงโดยเคลื่อนไหวไปในทิศทางเดียวกับตลาดหลักทรัพย์ทั่วโลก นักลงทุนมีความกังวลว่า FED จะขึ้นดอกเบี้ยอย่างต่อเนื่องหลังจากการประกาศตัวเลขเงินเฟ้อของสหรัฐฯ ที่เพิ่มขึ้นเกินกว่าที่คาดการณ์ไว้ รวมถึงการที่เงินทุนต่างชาติไหลออกจากตลาดหุ้นไทยต่อเนื่องซึ่งเป็นผลจากส่วนต่างอัตราดอกเบี้ยไทยกับต่างประเทศ ห่างกันชัดเจน นอกจากนี้ เศรษฐกิจไทยยังขยายตัวต่ำกว่าที่ประเมินไว้โดยตัวเลข GDP ล่าสุดที่ทางสำนักงานสภาพัฒนาการเศรษฐกิจและสังคมแห่งชาติ ประกาศ พบว่า เศรษฐกิจไทยไตรมาส 4 ปี 2565 ขยายตัวเพียง 1.4% ชะลอลงจากไตรมาสก่อนที่ขยายตัว 4.5% ส่งผลให้ทั้งปี 2565 เศรษฐกิจไทยขยายตัวแค่ 2.6% ต่ำกว่า

ประมาณการเดิมที่คาดว่าทั้งปีจะขยายตัวได้ถึง 3.2% โดย SET Index ณ สิ้นเดือนกุมภาพันธ์ 2566 ปิดที่ 1,622.35 จุด ปรับตัวลดลง 2.9% จากเดือนก่อนหน้า ในขณะที่นักลงทุนต่างชาติขายสุทธิในเดือนกุมภาพันธ์ 2566 กว่า 43,562 ล้านบาท โดยตั้งแต่ต้นปี 2566 นักลงทุนต่างชาติขายสุทธิรวม 24,565 ล้านบาท

ปัจจัยต่างประเทศที่ต้องติดตามได้แก่ ทิศทางการขึ้นดอกเบี้ยและนโยบายการเงินของ FED ปัญหาการจ้างงานจากแนวโน้มการลดคนอย่างต่อเนื่องของบริษัทชั้นนำในต่างประเทศ ความเสี่ยงทางภูมิรัฐศาสตร์โลก โดยเฉพาะความขัดแย้งในรัสเซีย-ยูเครน ซึ่งยืดเยื้อมานานการ 1 ปี และความขัดแย้งระหว่างสหรัฐฯ-จีน จากปัญหา “บอลลูนจีน” ที่รุกราน่านฟ้าสหรัฐฯ ซึ่งอาจลุกลามไปเรื่องสงครามการค้าระหว่างสองประเทศ ในส่วนของปัจจัยในประเทศที่น่าติดตาม ได้แก่ การฟื้นตัวภาคการท่องเที่ยวทั้งจากจำนวนนักท่องเที่ยวต่างชาติที่เพิ่มมากขึ้นและนักท่องเที่ยวไทยจากมาตรการเราที่เกี่ยวข้องด้วยกัน ซึ่งจะส่งผลให้เศรษฐกิจไทยกลับสู่ช่วงก่อน Covid-19 ได้เร็วยิ่งขึ้น รวมถึงสถานการณ์การเมืองในประเทศก่อนการเลือกตั้ง



FETCO เผยดัชนีความเชื่อมั่นนักลงทุน ในอีก 3 เดือนข้างหน้า (พ.ค.66) อยู่ในเกณฑ์ **“ร้อนแรง”**



กุมภาพันธ์ 2566 FETCO Investor Confidence Index



ที่มา: จากการสำรวจ ณ สิ้นเดือนกุมภาพันธ์ 2566 โดยสภาธุรกิจตลาดทุนไทย
หมายเหตุ: ช่วงดัชนีความเชื่อมั่นนักลงทุนมีค่าระหว่าง 0-200 โดยจะทำการสำรวจความเห็นของนักลงทุน 4 กลุ่ม ได้แก่ นักลงทุนรายบุคคล กลุ่มบัญชีบริษัทหลักทรัพย์ นักลงทุนสถาบันในประเทศ และนักลงทุนต่างชาติ

BBL ขยายบริการ L/C ผ่านบล็อกเชนเชิงพาณิชย์

สู่อุตสาหกรรมธุรกิจน้ำมันและก๊าซ

ธนาคารกรุงเทพ ตอกย้ำความสำเร็จ ขยายบริการ L/C on Blockchain ผ่าน Contour เพิ่มรูปแบบสู่อุตสาหกรรมน้ำมันและก๊าซ เป็นรายแรกในไทย จับมือ “บางจาก” ตัดริบบิ้นบริการใหม่กับลูกค้าต่างประเทศได้อย่างต่อเนื่อง ลดระยะเวลาทำธุรกรรมจาก 3 วันเหลือไม่เกิน 3 ชั่วโมง ย้ำจุดเด่นบริการบนระบบดิจิทัลทุกขั้นตอน รวดเร็วและปลอดภัย พร้อมเดินทางให้บริการลูกค้าได้เช่นกัน

นายพิพัฒน์ อัสสมงคล ผู้ช่วยผู้จัดการใหญ่ ธนาคารกรุงเทพ จำกัด (มหาชน) BBL เปิดเผยว่า ธนาคารได้เปิดให้บริการเลตเตอร์ออฟเครดิตบนระบบบล็อกเชน หรือ L/C on Blockchain นวัตกรรมที่ช่วยให้บริการทางการเงินสำหรับการค้าระหว่างประเทศ (Trade Finance) ทำได้ง่ายขึ้นและประสิทธิภาพดีขึ้น นับเป็นการเปิดให้บริการได้แบบเต็มรูปแบบเป็นรายแรกในประเทศไทย โดยล่าสุด บริษัท บางจาก คอร์ปอเรชั่น จำกัด (มหาชน) ได้เลือกใช้บริการ L/C on Blockchain กับธนาคารกรุงเทพ เพื่อเปิด L/C ให้แก่ธนาคารของลูกค้าซึ่งอยู่ในต่างประเทศ โดยมีกำหนดทำธุรกรรมดังกล่าวอย่างต่อเนื่อง เริ่มตั้งแต่เดือนกุมภาพันธ์ที่ผ่านมาเป็นต้นไป นอกจากนี้ ธุรกรรมดังกล่าวยังถือเป็น L/C on Blockchain รายการแรกของธนาคารกรุงเทพที่ให้บริการแก่ธุรกิจอุตสาหกรรมน้ำมันและก๊าซอีกด้วย

“นับเป็นอีกหนึ่งก้าวความสำเร็จที่สำคัญมากสำหรับการพัฒนาบริการด้าน Trade Finance โดยนำเทคโนโลยียุคใหม่เข้ามาช่วยสนับสนุนการทำงานให้รวดเร็วและมีประสิทธิภาพมากยิ่งขึ้น ซึ่งบริการดังกล่าวจะดำเนินการผ่านระบบดิจิทัลทั้งกระบวนการ โดยไม่มีขั้นตอนที่ใช้เอกสารกระดาษ และช่วยลดระยะเวลาของธุรกรรม L/C จากที่เคยต้องใช้เวลาทำธุรกรรม 3 วัน ลดเหลือเพียงไม่เกิน 3 ชั่วโมง ดังนั้น ธุรกรรมลักษณะนี้ที่ต้องทำเป็นประจำ จึงเท่ากับช่วยให้การทำธุรกิจมีประสิทธิภาพเพิ่มสูงขึ้นได้อย่างชัดเจน”

นางสาวภัทรภรณ์ ชินกุลกิจนิวัฒน์ รองกรรมการผู้จัดการใหญ่ กลุ่มงานบัญชีและการเงิน บริษัท บางจาก คอร์ปอเรชั่น จำกัด (มหาชน) กล่าว ว่า บางจากฯ มุ่งมั่นในพันธกิจขับเคลื่อนการเปลี่ยนแปลงผ่านด้านพลังงาน โดยมุ่งเน้นพัฒนา

นวัตกรรมในการดำเนินธุรกิจอย่างยั่งยืนมาตลอด การนำเทคโนโลยีบล็อกเชน (Blockchain) มาใช้เพื่อยกระดับกระบวนการทำธุรกรรม L/C สำหรับการค้าระหว่างประเทศของบางจากฯ เป็นอีกหนึ่งการดำเนินการสำคัญของบางจากในการเพิ่มประสิทธิภาพการดำเนินงานขององค์กร

การร่วมกับธนาคารกรุงเทพในการนำเทคโนโลยีบล็อกเชนมาใช้ในธุรกรรมเลตเตอร์ออฟเครดิต (Letter of Credit: L/C) แบบอิเล็กทรอนิกส์ผ่านบริษัท Contour ซึ่งเป็นผู้ให้บริการแพลตฟอร์มชั้นนำที่มีมาตรฐานความปลอดภัยระดับสากลครั้งนี้ นับเป็นอีกก้าวหนึ่งในการนำขับเคลื่อนการทำธุรกรรมการค้าระหว่างประเทศของบางจากฯ ให้ดีขึ้นอย่างชัดเจน บริษัทที่เป็นลูกค้าในการทำธุรกรรมการค้าระหว่างประเทศสามารถตรวจสอบรายละเอียดของธุรกรรมได้ชัดเจน มีความโปร่งใส

นายพิพัฒน์ กล่าวอีกว่า บริการดังกล่าวจะใช้เทคโนโลยีของ ‘Contour’ ผู้ให้บริการด้านการเงินเพื่อการค้าแบบดิจิทัลระดับโลก ซึ่งธนาคารกรุงเทพถือเป็นธนาคารไทยแห่งแรกและเป็นธนาคารเดียวที่ได้เข้าร่วมกับธนาคารและองค์กรพันธมิตรชั้นนำระดับโลก เพื่อร่วมก่อตั้ง ‘Contour’ ขึ้นมา รวมถึงได้มีส่วนร่วมในการพัฒนาบริการดังกล่าวมาตั้งแต่ปี 2562 ตลอดจนการเริ่มทดลองให้บริการทำธุรกรรม L/C on Blockchain แบบข้ามธนาคาร (Cross Bank) บน Contour Network ให้แก่ลูกค้ารายสำคัญจำนวน 3 ราย ในต้นปี 2564 ซึ่งสามารถดำเนินการได้อย่างราบรื่น ตอบโจทย์การใช้บริการด้าน Trade Finance ได้อย่างมีประสิทธิภาพให้แก่ผู้ประกอบการทั้งด้านนำเข้าและส่งออก จนนำมาสู่การเปิดให้บริการในเชิงพาณิชย์ได้เป็นอย่างดีเต็มรูปแบบในเดือนพฤศจิกายน 2564

ทั้งนี้ ปัจจุบัน Contour มีธนาคารต่างๆ เข้าร่วมประมาณ 20 แห่ง ซึ่งให้บริการครอบคลุมพื้นที่กว่า 50 ประเทศทั่วโลก ทั้งในภูมิภาคยุโรป อเมริกา แอฟริกา ตะวันออกกลาง และเอเชียแปซิฟิก สำหรับจุดเด่นของบริการ L/C

on Blockchain นั้นเป็นการทำงานโดยใช้เทคโนโลยี Distributed Ledger Technology (DLT) หรือ Enterprise Blockchain Platform ซึ่งช่วยให้ลูกค้าสามารถทำธุรกรรมในรูปแบบดิจิทัลได้ทั้งกระบวนการ ทำให้ลูกค้าทุกฝ่ายสามารถเห็นข้อมูลพร้อม ๆ กัน จึงทำธุรกรรมได้อย่างรวดเร็ว โปร่งใส และลดต้นทุนการดำเนินการได้ดีกว่าการใช้เอกสารในรูปแบบเดิมอย่างมาก สอดรับกับสถานการณ์การค้าระหว่างประเทศทั้งในปัจจุบันและอนาคต ที่จะต้องมีความรวดเร็วและทำธุรกรรมต่าง ๆ ได้อย่างปลอดภัย

“การทุ่มเทพัฒนาเทคโนโลยีด้านการเงินอย่างต่อเนื่องตลอดช่วงเวลาหลายปีที่ผ่านมา ได้พิสูจน์ให้เห็นแล้วว่าเราสามารถนำเทคโนโลยีมาประยุกต์ใช้กับบริการทางการเงินได้จริง ซึ่งได้ปฏิวัติรูปแบบการบริการด้าน Trade Finance แบบเดิมไปอย่างสิ้นเชิง และเชื่อมั่นว่าด้วยประสบการณ์ที่มีส่วนร่วมพัฒนาบริการนี้มาอย่างต่อเนื่อง จะเป็นส่วนสำคัญที่ช่วยยกระดับการบริการด้าน Trade Finance ของธนาคารกรุงเทพให้แข็งแกร่งมากยิ่งขึ้นในปัจจุบัน ตอบโจทย์ทั้งลูกค้าธุรกิจและลูกค้าที่อยู่ในต่างประเทศ ให้มี จัดความสามารถแข่งขันในตลาดโลกได้สูงขึ้น ซึ่งเป็นบทบาทสำคัญของธนาคารกรุงเทพ ในฐานะ ‘เพื่อนคู่คิด’ ที่จะก้าวเดินเคียงข้างกันไปกับลูกค้า ด้วยบริการทางการเงินที่มีคุณภาพ เทคโนโลยีที่ทันสมัย รวมถึงประสบการณ์และคำแนะนำทางธุรกิจที่ จะสนับสนุนให้ลูกค้าเติบโตได้อย่างแข็งแกร่งในอนาคต”

นายพิพัฒน์ กล่าว



Bangkok Bank
ธนาคารกรุงเทพ



ฮอนไชน์ Business

PPPGC ตีอทุกษิต เปิดสำนักงานแห่งใหม่



กรุงศรี ออโต้ คว่า 2 รางวัลด้าน แบรนด์ผู้นำสินค้ายานยนต์ จากงาน Best Car & Bike of the Year ต่อเนื่องปีที่ 10



"พฤษา" ทางรอดแม่ปลู่แสนล้าน ผนึกพลัง "อสังหาฯ-เฮลท์แคร์-อีคอมเมิร์ซ" ส่งมอบคุณค่าการอยู่อาศัยเพื่อผู้อยู่ "อยู่ดี มีสุข"



ชไนเดอร์ อิเล็กทริก มอบรางวัลความยั่งยืนให้กับลูกค้า



สรุป ภาพรวมตลาด

ดัชนี

SET FTSE SET/FTSE ASEAN

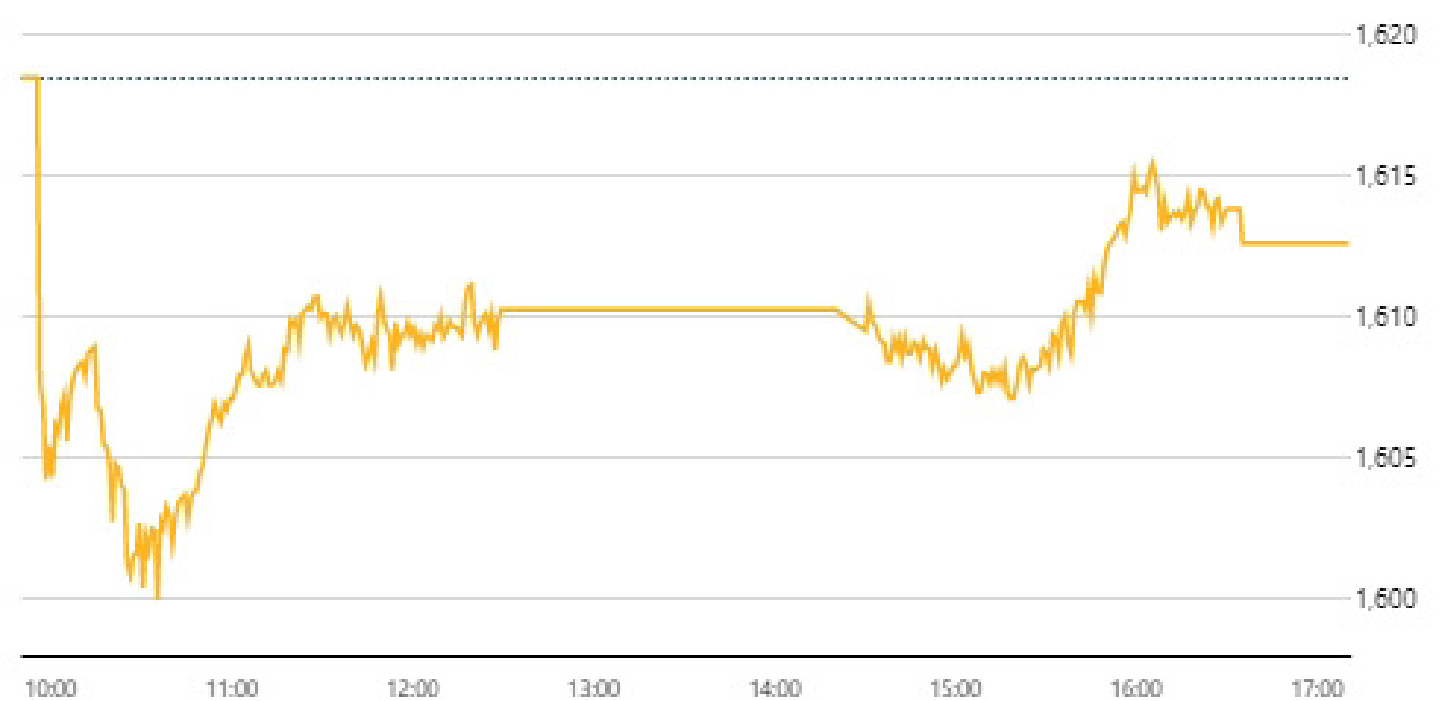
ข้อมูลล่าสุด 08 มี.ค. 2566 17:15:54

สถานะตลาด : Closed

ต่ำสุด 1,599.87 | สูงสุด 1,615.51

ดัชนี	ล่าสุด	เปลี่ยนแปลง	ปริมาณ ('000 หุ้น)	มูลค่า (ลบ.)
SET	1,612.60	-5.91 (-0.37%)	17,876,465	59,250.43
SET50	961.77	-5.25 (-0.54%)	1,397,641	37,209.79
SET100	2,163.49	-10.65 (-0.49%)	2,142,432	45,114.16
sSET	1,074.06	+2.03 (+0.19%)	2,120,657	4,135.46
SETCLMV	963.54	-1.52 (-0.16%)	735,899	23,454.65
SETHD	1,158.57	-5.65 (-0.49%)	899,087	13,611.59
SETTHSI	1,023.98	-5.39 (-0.52%)	1,993,156	40,567.45
SETWB	996.11	+1.56 (+0.16%)	435,132	9,680.17
mai	567.21	+3.59 (+0.64%)	645,169	3,063.76

SET



หมายเหตุ

- ข้อมูลเพื่อการศึกษาหรือใช้งานส่วนบุคคลเท่านั้น ไม่ใช่เพื่อประกอบการซื้อขายหลักทรัพย์
- ข้อมูลปริมาณและมูลค่าสิ้นวันหลังเวลา 17.30 น. เป็นข้อมูลที่มีการซื้อขาย Dfx

ภาพรวมภาวะตลาด		ข้อมูลล่าสุด 08 มี.ค. 2566 17:15:54			
		SET		mai	
สถานะ	หลักทรัพย์	ปริมาณ ('000 หุ้น)	หลักทรัพย์	ปริมาณ ('000 หุ้น)	
▲ เพิ่มขึ้น	533	6,550,235	93	260,383	
↔ ไม่เปลี่ยนแปลง	483	2,379,467	64	113,650	
▼ ลดลง	944	8,656,751	99	261,988	
จำนวนรายการ	SET	484,382	mai	83,501	

ผลการดำเนินงาน		ข้อมูล ณ วันที่ 07 มี.ค. 2566	
		SET	mai
มูลค่าหลักทรัพย์ตามราคาตลาด (ลบ.)		19,849,919.63	556,985.48
อัตราหมุนเวียนปริมาณการซื้อขาย (YTD) (%)		30.95	15.22
P/E (เท่า)		19.37	68.82
P/BV (เท่า)		1.60	2.99
อัตราเงินปันผลตอบแทน (%)		2.88	1.22
กำไรสุทธิต่อหุ้น		83.56	8.19

%การเปลี่ยนแปลงของดัชนี		ข้อมูล ณ วันที่ 07 มี.ค. 2566	
		SET	mai
ในรอบ 3 เดือนล่าสุด		-0.23%	-2.12%
ในรอบ 6 เดือนล่าสุด		-1.31%	-15.01%
YTD (Year to Date)		-3.01%	-3.52%

หมายเหตุ

- หลักทรัพย์ต่างประเทศจะไม่ถูกรวมในการคำนวณข้อมูล อัตราส่วนราคาปิดต่อกำไรต่อหุ้น อัตราส่วนราคาตลาดต่อมูลค่าหุ้นทางบัญชี อัตราเงินปันผลตอบแทน มูลค่าหลักทรัพย์ตามราคาตลาด และอัตราหมุนเวียนปริมาณการซื้อขาย
- ไม่นำหลักทรัพย์ในหมวดกองทุนรวมหรือสิทธิบัตรเพื่อเข้าร่วมคำนวณค่า P/E (มีผลตั้งแต่ 31 มีนาคม 2552 เป็นต้นไป)

10 อันดับสูงสุด

10 อันดับสูงสุด

SET

mai

มูลค่าซื้อขาย

ปริมาณซื้อขาย

ราคาเพิ่มขึ้น

ราคาลดลง

ค้นหาอัตโนมัติ

หลักทรัพย์	ล่าสุด	เปลี่ยนแปลง	มูลค่า AOM ('000 บาท)	Intraday
☆ KBANK	137.50	-3.50 (-2.48%)	2,996,705.45	
☆ AOT	69.75	0.00 (0.00%)	2,278,147.13	
☆ BANPU	10.90	+0.10 (+0.93%)	1,437,729.88	
☆ TRUE	8.45	+0.05 (+0.60%)	1,321,588.37	
☆ ADVANC	204.00	0.00 (0.00%)	1,319,570.10	
☆ SCC	331.00	-3.00 (-0.90%)	1,281,226.30	
☆ CPALL	62.50	+0.25 (+0.40%)	1,278,761.30	
☆ DELTA	990.00	-6.00 (-0.60%)	1,266,712.40	
☆ BBL	160.00	+1.50 (+0.95%)	1,257,782.40	
☆ PTTEP	151.00	-3.00 (-1.95%)	1,190,994.90	

10 อันดับสูงสุด

SET

mai

มูลค่าซื้อขาย

ปริมาณซื้อขาย

ราคาเพิ่มขึ้น

ราคาลดลง

ค้นหาอัตโนมัติ

หลักทรัพย์	ล่าสุด	เปลี่ยนแปลง	มูลค่า AOM ('000 บาท)	Intraday
☆ MASTER	86.50	+6.75 (+8.46%)	461,165.70	
☆ KLINIQ	43.00	+1.75 (+4.24%)	384,998.98	
☆ KJL	25.00	-3.25 (-11.50%)	309,917.02	
☆ WARRIX	11.40	+0.30 (+2.70%)	187,290.72	
☆ PRI	42.50	+3.25 (+8.28%)	167,882.15	
☆ IMH	13.20	+1.40 (+11.86%)	119,901.64	
☆ FSMART	11.00	-0.40 (-3.51%)	118,455.70	
☆ DITTO	47.50	+1.50 (+3.26%)	79,915.33	
☆ K	1.43	+0.04 (+2.88%)	71,940.90	
☆ TMI	2.00	-0.12 (-5.66%)	70,276.84	

หมายเหตุ ข้อมูลการซื้อขายแบบ Auto Matching เท่านั้น



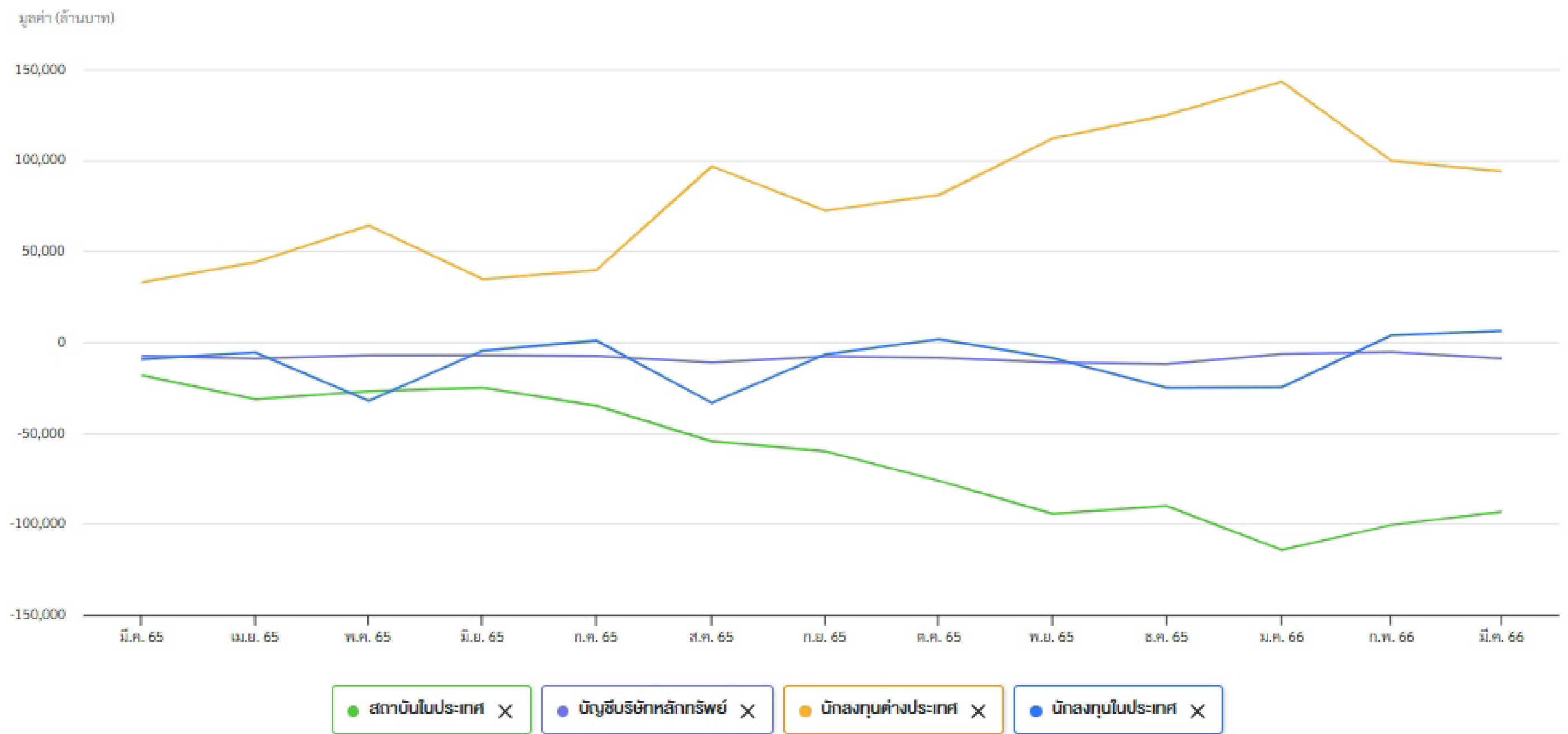
SET

มูลค่าซื้อขาย ตามกลุ่มนักลงทุน

SET mai

มูลค่าการซื้อขายสุทธิสะสมตามกลุ่มนักลงทุนย้อนหลัง 1 ปี

ข้อมูล ณ วันที่ 01 มี.ค. 2566



มูลค่าการซื้อขายตามกลุ่มนักลงทุน

หน่วย : ล้านบาท

นักลงทุน	วันที่ 08 มี.ค. 2566					01 มี.ค. 2566 - 08 มี.ค. 2566					01 มี.ค. 2566 - 08 มี.ค. 2566				
	ซื้อ	%	ขาย	%	สุทธิ	ซื้อ	%	ขาย	%	สุทธิ	ซื้อ	%	ขาย	%	สุทธิ
สถาบันในประเทศ	3,882.07	6.55	2,880.20	4.86	1,001.88	28,566.61	9.48	20,455.67	6.79	8,110.94	250,600.28	8.36	252,974.74	8.44	-2,374.46
นักวิจัยหลักทรัพย์	4,475.88	7.55	4,578.51	7.73	-102.63	22,377.66	7.43	26,150.23	8.68	-3,772.56	221,512.44	7.39	218,489.32	7.29	3,023.12
นักลงทุนต่างประเทศ	31,998.07	54.00	35,986.04	60.74	-3,987.97	157,437.25	52.25	167,159.36	55.48	-9,722.11	1,480,958.62	49.41	1,515,848.41	50.58	-34,889.79
นักลงทุนในประเทศ	18,894.40	31.89	15,805.69	26.68	3,088.72	92,931.34	30.84	87,547.60	29.06	5,383.74	1,044,103.22	34.84	1,009,862.07	33.69	34,241.15

หมายเหตุ

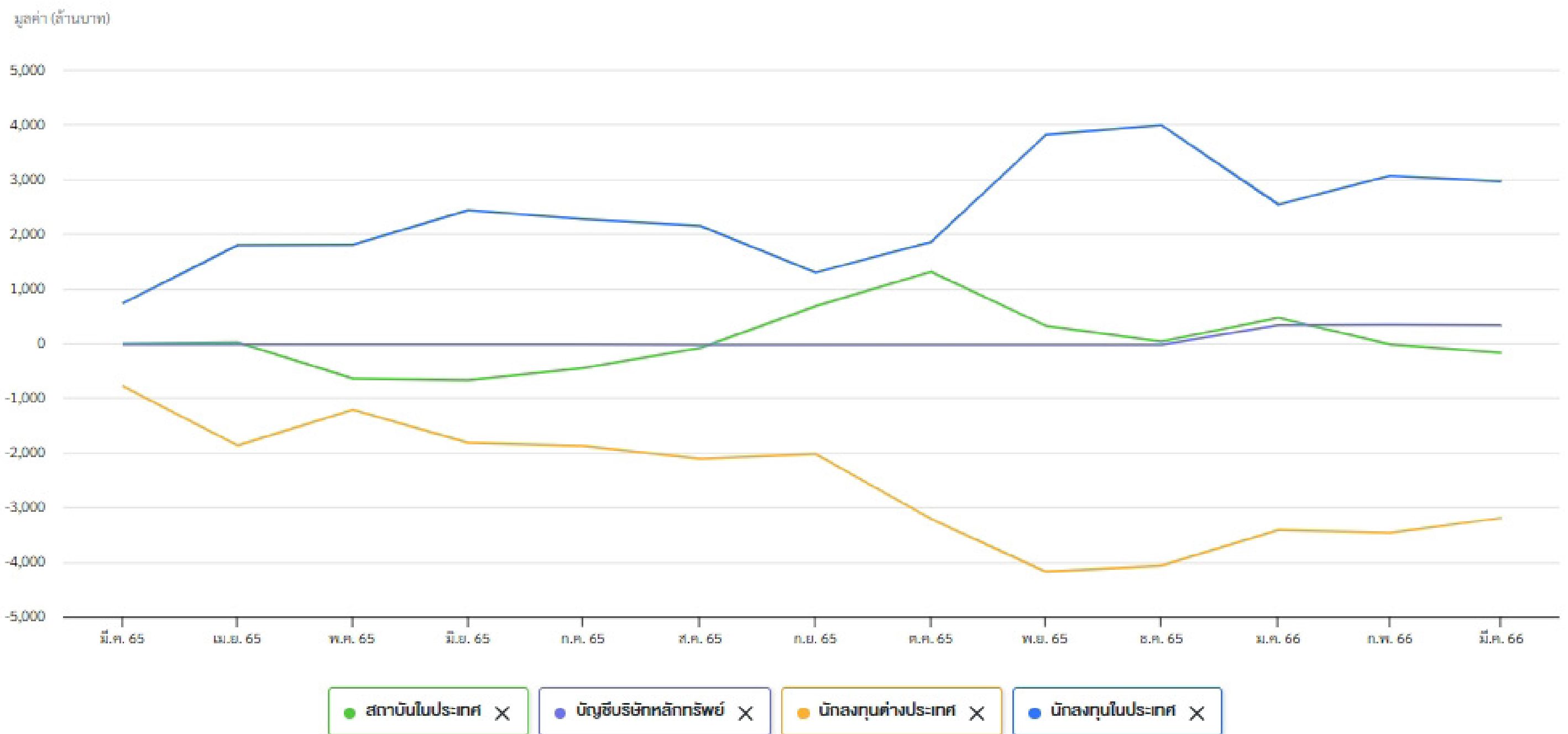
• ข้อมูลเพื่อการศึกษารหัสหรือใช้งานส่วนบุคคลเท่านั้น ไม่ใช่เพื่อประกอบการซื้อขายหลักทรัพย์

มูลค่าซื้อขาย ตามกลุ่มนักลงทุน

SET mai

มูลค่าการซื้อขายสุทธิสะสมตามกลุ่มนักลงทุนย้อนหลัง 1 ปี

ข้อมูล ณ วันที่ 01 มี.ค. 2566



มูลค่าการซื้อขายตามกลุ่มนักลงทุน

หน่วย : ล้านบาท

นักลงทุน	วันที่ 08 มี.ค. 2566					01 มี.ค. 2566 - 08 มี.ค. 2566					01 มี.ค. 2566 - 08 มี.ค. 2566				
	ซื้อ	%	ขาย	%	สุทธิ	ซื้อ	%	ขาย	%	สุทธิ	ซื้อ	%	ขาย	%	สุทธิ
สถาบันในประเทศ	119.97	3.92	121.23	3.96	-1.27	343.97	2.40	499.33	3.49	-155.36	4,022.97	2.35	4,227.82	2.47	-204.85
บัญชีบริษัทหลักทรัพย์	0.97	0.03	1.61	0.05	-0.65	3.59	0.03	9.52	0.07	-5.93	611.72	0.36	250.35	0.15	361.37
นักลงทุนต่างประเทศ	508.57	16.60	477.36	15.58	31.21	2,425.96	16.95	2,129.29	14.88	296.67	20,209.47	11.79	19,309.94	11.27	899.53
นักลงทุนในประเทศ	2,434.26	79.45	2,463.56	80.41	-29.30	11,536.94	80.62	11,672.33	81.56	-135.38	146,564.80	85.51	147,620.86	86.12	-1,056.06

หมายเหตุ

- ข้อมูลเพื่อการศึกษารหัสหรือใช้งานส่วนบุคคลเท่านั้น ไม่ใช่เพื่อประกอบการซื้อขายหลักทรัพย์

HOONINSIDE



ติดตาม Magazine Hooninside ได้แล้ววันนี้



WWW.HOONINSIDE.COM



LINE : HOONINSIDE

NEWSCENTER

PROGRAM NEWS CENTER



@HOONINSIDE

ติดต่อฝ่ายโฆษณา 02-276-5976 คุณนุ้ย
E-mail: reporter@hooninside.com



@HOONINSIDE