

H O O N I N S I D E



หลักทรัพย์
บัวหลวง



นายพิเชษฐ สิริอำนวย
กรรมการผู้อำนวยการ
บริษัทหลักทรัพย์ บัวหลวง จำกัด (มหาชน) BLS

BLS

เผยปีนี้คงเน้นการ**รักษาความเป็นหนึ่ง**
ในผู้นำด้านธุรกิจหลักทรัพย์

หลังปี 65 ไทยกำไร 1.13 พันลบ.



ที่ปรึกษา
ชาलगอง ปัทมพงศ์
ภัทธีรา ดิษฐรุ่งธีรเทพ
สาธิต วรรณศิลป์
พิพัฒน์ นวสวัสดิ์
เทวัญ จงกลรอด
ธนพงศ์ มีทอง
ภากร ยังแจ่ม

บรรณาธิการบริหาร
ประสิทธิ์ กรโชคนันต์

หัวหน้าข่าว
อัญญา ศิริรอง

กองบรรณาธิการ
ณภัค ภัทรสุปรีดี
กนกภรณ์ มรรคผลสมบัติ

กราฟิก
วิชุดพล นาคสุข
ศิวีไล สอบใหม่
ศักดาจรัส จันทร์อินท

ติดต่อโฆษณา
คุณนุ้ย
02-276-5976
E-mail :
reporter@hooninise.com

CONTENT

ข่าวจากปก	04
ข่าวบริษัทจดทะเบียน	08
ข่าวการเงิน	15
อินไซด์ Business	18
สรุปการซื้อขาย	19



MAGAZINE HOONINSIDE

new stock aexchange / ipo mai / interview / social biz / tip & more

พื้ แมกซ์ การ์ด พลัส
ช่วยคนไทยแบกบา
ลงทุนวันละ 1 บาทกว่า

ลดค่าน้ำมันสูงสุด
1,200 บาท*



ลดน้ำมันเครื่องสูงสุด
3,576 บาท**



ลดค่ากาแฟสูงสุด
4,500 บาท***



* จำนวนจากส่วนลดค่าน้ำมันต่อปี ลิตรละ: 50 สตางค์ สูงสุดเดือนละ: 200 ลิตร
** จำนวนจากส่วนลด 60% ของน้ำมันเครื่องเกรดสังเคราะห์ที่ ราคาสูงสุด 2,980 บาท จำนวน 2 ลิตร ในระยะเวลา 1 ปี
*** จำนวนจากส่วนลด 50% ของกาแฟแฟรนไชส์ ราคาสูงสุด 75 บาท จำนวน 10 ลิตรต่อเดือน ในระยะเวลา 1 ปี



บล.บัวหลวงปีนี้ เน้นรักษาความเป็นหนึ่งในผู้นำ

ด้านธุรกิจหลักทรัพย์แห่งประเทศไทย



BLS เผยปีนี้คงเน้นการรักษา ความเป็นหนึ่งในผู้นำด้านธุรกิจหลักทรัพย์ หลัง ปี 65 โยกกำไร 1.13 พันลบ.

BLS เผยปีนี้คงเน้นการรักษาความเป็นหนึ่งในผู้นำด้านธุรกิจ
หลักทรัพย์ หลังปี 65 โยกกำไร 1.13 พันลบ. ตั้งเป้าปีนี้ยอดเปิด
บัญชีใหม่ ขยายตัว 3-4 หมื่นราย ปัจจุบันบริษัทมีกลุ่มลูกค้า
บุคคลประมาณ 640,000 ราย มองปีนี้แนวโน้มธุรกิจหลัก
ทรัพย์ เข้าสู่ภาวะปกติ เศรษฐกิจโลกเริ่มคลี่คลายทั้งเรื่อง
เงินเฟ้อและอัตราดอกเบี้ย พร้อมคาดศก.ไทย ครึ่งปีหลัง พันตัว
รวดเร็ว **เหตุเลือกตั้งใหญ่-ถ้าได้รัฐบาลใหม่มีเสถียรภาพ**



หลักทรัพย์บัวหลวง พร้อมย้ำความเป็นผู้นำธุรกิจหลักทรัพย์เมืองไทย ผ่าน 3 กลยุทธ์

1. สร้างความมั่นใจ 2. สร้างองค์ความรู้ 3. พัฒนานวัตกรรมและบริการ

เพื่อให้ตอบโจทย์นักลงทุนอย่างครอบคลุม พร้อมมอง เศรษฐกิจไทยฟื้นตัวต่อเนื่องในปี 2566
สถานการณ์เงินเฟ้อและอัตราดอกเบี้ยเริ่มคลี่คลาย จีนเปิดประเทศเร็วส่ง ภาคการท่องเที่ยวเติบโต คาด
เลือกตั้งหนุนกิจกรรมทางเศรษฐกิจคึกคัก พาแนวโน้มตลาดหุ้นไทยให้ผลตอบแทนดี

นายพิเชษฐ สิทธิอำนวย

กรรมการผู้อำนวยการ บริษัทหลักทรัพย์ บัวหลวง จำกัด (มหาชน) BLS

หรือ หลักทรัพย์ บัวหลวง เปิดเผยว่า แนวโน้มธุรกิจ
หลักทรัพย์ในปี 2566 คาดว่าจะเข้าสู่ภาวะปกติ หลัง
จากสถานการณ์เศรษฐกิจในภาพรวม โดยเฉพาะ
เศรษฐกิจโลกเริ่มคลี่คลายทั้งเรื่องเงินเฟ้อและอัตรา
ดอกเบี้ย เศรษฐกิจในประเทศจะได้รับประโยชน์จาก

การที่จีนเปิดประเทศเร็ว กว่าคาด หนุนภาคการ
ท่องเที่ยวฟื้นตัวชัดเจน นอกจากนี้การกำหนดให้มี
การเลือกตั้งใหญ่ จะส่งผลให้กิจกรรมทางเศรษฐกิจ
คึกคัก หากรัฐบาลใหม่มีเสถียรภาพ ทำให้เศรษฐกิจ
ไทยในช่วงครึ่งปีหลังกลับมาฟื้นตัวอย่างรวดเร็ว

สำหรับทิศทางกำเนินธุรกิจของบริษัทในปี 2566 นี้ ยังคงเน้นการรักษาความเป็นหนึ่งในผู้นำด้านธุรกิจหลัก
ทรัพย์ของ ประเทศไทยที่มุ่งตอบโจทย์ลูกค้าในทุกสายธุรกิจ โดยในปี 2565 บริษัทมีรายได้รวม
3,934 ล้านบาท มีกำไรสุทธิสูงถึง 1,138 ล้านบาท และมีความแข็งแกร่งของเงินกองทุนกว่า 9,300 ล้านบาท



“ช่วง 2 ปีที่ผ่านมา ธุรกิจหลักทรัพย์มีความ
ผันผวนสูง โดยเฉพาะจากปัจจัยภายนอกประเทศ
ที่มีผลต่อการซื้อขายของนัก ลงทุน สำหรับปีนี้
สถานการณ์เริ่มเข้าสู่ภาวะปกติ ขณะที่หลักทรัพย์
บัวหลวงมีผลกำไรที่ดีเนื่องจากได้รับความไว
วางใจจากลูกค้า ทั้ง ลูกค้าเก่าที่ยังคงทำการซื้อ
ขายกับบริษัทอย่างต่อเนื่อง และลูกค้าใหม่ที่มีการ
เปิดบัญชีกับบริษัทเนื่องจากการที่เรามีเครื่องมือ
และบริการต่าง ๆ ตอบโจทย์นักลงทุนครอบคลุม
ทุกกลุ่มเป้าหมาย” นายพิเชษฐกล่าว



หลักทรัพย์
บัวหลวง

สำหรับงานด้านพาณิชย์ บริษัทยังประสบผลสำเร็จในการ
นำบริษัทจดทะเบียนเข้าระดมทุนในตลาดหลักทรัพย์ฯ และได้
รับการตอบรับเป็นอย่างดีจากนักลงทุน

โดยล่าสุด ได้แก่ บริษัท แมพ คอร์ปอริชั่น จำกัด (มหาชน) หรือ
MEB และปีนี้จะมีการนำบริษัท จดทะเบียนเข้าระดมทุนในตลาด
หลักทรัพย์ฯ อีก 3 - 4 ราย อยู่ในอุตสาหกรรมอาหาร รถยนต์
และสุขภาพ ซึ่งเป็นกลุ่มที่ยังได้รับความสนใจจากนักลงทุนนาย
พิเชษฐ กล่าวว่า สถานการณ์การแข่งขันของธุรกิจหลักทรัพย์ใน
ประเทศไทย ยังคงรุนแรงอย่างต่อเนื่อง

อย่างไรก็ตาม หลักทรัพย์บัวหลวงมีความแข็งแกร่งและได้รับการ

ตอบรับที่ดีจากนักลงทุนเสมอมา โดยเฉพาะในเรื่องความเชื่อมั่น ซึ่ง
ถือเป็นปัจจัย สำคัญที่นักลงทุนเลือกพิจารณา ด้วยสถานะการเงิน
ที่แข็งแกร่ง รวมถึงการเป็นบริษัทในเครือของธนาคารกรุงเทพ ที่
นอกจากทำให้มี ความน่าเชื่อถือสูง

ยังมีการบูรณาการความร่วมมือของสององค์กรในการขยายเครือข่าย
ฐานลูกค้าระหว่างกัน

ทำให้บริษัทยังคงรักษา ความเป็นหนึ่งในผู้นำตลาดในด้านส่วน
แบ่งรายได้ค่านายหน้าซื้อขายหลักทรัพย์ โดยในปี 2565 บริษัทมี
ส่วนแบ่งรายได้ค่านายหน้าซื้อ ขายหลักทรัพย์อยู่ในสัดส่วนสูง
ถึงราว 10%

“ภาวะการแข่งขันในธุรกิจหลักทรัพย์ น่าจะยังคงอยู่ในระดับสูงต่อเนื่อง โดยเฉพาะการเข้ามาของบริษัทหลักทรัพย์รายใหม่ ซึ่งจะ
ยิ่งทำให้เราต้องพัฒนาในทุก ๆ ด้าน เพื่อให้ลูกค้าได้รับบริการที่ดีที่สุด นอกจากการแข่งขันจากโบรกเกอร์ด้วยตนเองแล้ว ยังมีผู้
ประกอบการในรูปแบบใหม่ในกลุ่มฟินเทคอีกด้วย ซึ่งหลักทรัพย์บัวหลวงยังคงเน้นไปที่การให้บริการที่ดี ไม่ว่าจะเป็นการดูแลเอาใจ
ใส่ ลูกค้าคอยให้คำปรึกษาที่ดีจากผู้แนะนำการลงทุน รวมถึงการมีบทวิเคราะห์ที่มีคุณภาพจากนักวิเคราะห์ของบริษัทส่งให้กับลูกค้า
และเรายังมุ่งมั่นที่จะเป็นผู้นำในการพัฒนานวัตกรรมเครื่องมือในการลงทุนด้วยการใช้เทคโนโลยี ที่ทั้งมีประสิทธิภาพและมีความ
ปลอดภัย สูง เพื่อตอบโจทยนักลงทุนอย่างไม่หยุดนิ่ง และพร้อมที่จะดูแลนักลงทุนในทุกสถานการณ์ที่ท้าทาย” นายพิเชษฐกล่าว



ชชช 3 กลยุทธ์

ย้ำผู้นำธุรกิจหลักทรัพย์

นายบรรณรงค์ พิษณุกร กรรมการผู้จัดการ กิจการหลักทรัพย์ หลักทรัพย์บัวหลวง เปิดเผยว่า สำหรับกลยุทธ์การดำเนินงานของหน่วยงานกิจการหลักทรัพย์ในปีนี้จะมุ่งเน้น เรื่องคุณค่าของการบริการ **ที่ตอบโจทย์ผู้ลงทุนประกอบด้วย 3 เรื่องหลัก คือ**

1. การสร้างความมั่นใจให้กับลูกค้า ปัจจุบันหลักทรัพย์บัวหลวงในฐานะบริษัทในเครือของ ธนาคารกรุงเทพมีฐานเงินทุนที่แข็งแกร่งและได้รับการจัดอันดับความน่าเชื่อถือที่ระดับ AA แนวโน้มอันดับเครดิตเป็น Stable โดย บริษัท ทริส เรทติ้ง จำกัด (ข้อมูล ณ วันที่ 22 ธ.ค. 2565) ซึ่งลูกค้าที่เข้ามาใช้บริการสามารถสบายใจได้ว่า เราเป็นองค์กรที่มีความมั่นคงและยั่งยืนในการดำเนินธุรกิจ และมีการลงทุนอย่างต่อเนื่องในระบบงาน เพื่อสร้างความมั่นใจในการใช้ บริการให้กับลูกค้า โดยในปีที่ผ่านมาบริษัทได้เปิดตัวแอปพลิเคชัน Wealth Connex ที่ลูกค้าสามารถใช้บริการติดต่อกับบริษัทได้อย่าง สะดวกและมั่นใจในความปลอดภัย รวมถึงได้รับข้อมูลด้านการลงทุนที่เกี่ยวข้องจากทีมผู้เชี่ยวชาญของบริษัท

2. การสร้างองค์ความรู้ด้านการลงทุนที่ถูกต้อง โดยในปีนี้จะยังคงเน้นให้ความรู้กับนักลงทุน ผ่านการจัดกิจกรรมให้ ข้อมูลด้านการลงทุนในเชิงลึกและการให้ความรู้กับลูกค้าทั้งแบบออฟไลน์และออนไลน์ผ่านแอปพลิเคชัน Wealth Connex และในปีนี้จะกลับมาจัด BLStalk กิจกรรมให้ความรู้ด้านการลงทุนกับนักลงทุนมือใหม่จากทีมอาวุโส และได้ใช้ช่องทาง สื่อโซเชียลมีเดียของบริษัท เพื่อให้ข้อมูลและความรู้ด้านการลงทุนอันเป็นประโยชน์ในวงกว้าง ผ่านช่อง YouTube Bualuang Securities ที่มีจำนวนผู้ติดตามมากกว่า 1 แสนรายแล้ว

3. การพัฒนานวัตกรรมและบริการด้านการลงทุนใหม่ ๆ โดยเมื่อต้นปี เราได้เปิดระบบซื้อขายหุ้นต่างประเทศตัวใหม่ในชื่อ "Global Trade Master" ที่มาพร้อมกับเครื่องมือวิเคราะห์หุ้นสุดล้ำที่จะทำให้ การลงทุนต่างประเทศเป็นเรื่องง่าย ปัจจุบันได้รับการตอบรับเป็นอย่างดีจากผู้ลงทุน รวมถึงยังได้พัฒนาผลิตภัณฑ์หุ้นกู้ที่มีอนุพันธ์แฝง ระยะสั้น หรือ FCN เพื่อให้มีบริการที่ตอบโจทย์การบริหารความมั่งคั่งของลูกค้าได้อย่างครบถ้วนด้วย



“ปัจจุบันบริษัทมีกลุ่มลูกค้าบุคคลประมาณ 640,000 ราย ขณะที่ทั้งอุตสาหกรรมมีผู้เปิดบัญชีซื้อขายหลักทรัพย์ประมาณ 2.4 ล้านราย (ตัวเลข ณ สิ้นปี 2565) ซึ่งเรารู้สึกขอบคุณต่อความไว้วางใจที่ลูกค้ามีต่อบริษัทในช่วงหลายปีที่ผ่านมา ซึ่งเป็นแรงผลักดัน ให้เรามุ่งมั่นในการพัฒนาบริการที่เป็นประโยชน์ต่อผู้ลงทุนอย่างต่อเนื่อง อย่างไรก็ตาม เป้าหมายยอดเปิดบัญชีใหม่ในปีของบริษัตกาดว่าจะขยายตัวประมาณ 30,000 - 40,000 ราย” นายบรรณรงค์ กล่าว



นอร์ทอีส รับเบอร์

เป็นผู้ผลิตยางพารา **คุณภาพดีระดับโลก**
ซื่อสัตย์ยุติธรรมต่อลูกค้า ใช้พลังงานสะอาด
เป็นมิตรต่อชุมชนและสิ่งแวดล้อม
พัฒนารุรกิจไปสู่ อุตสาหกรรมปลายน้ำ

ผลิตภัณฑ์ของเรา



ยางแผ่นรมควัน



ยางแท่ง STR



ยางผสม

ชูวิทย์ จึงธนสมบูรณ์

ประธานเจ้าหน้าที่บริหาร

kingsmen

Kingsmen C.M.T.I. Plc.

K

เริ่มส่งสัญญาณเชิงบวก ประกาศแจกฟรีออปชั่น "K-W2" ในอัตรา 6 : 1

K เสรีพ่วงดี ผลการดำเนินงานเริ่มส่งสัญญาณเชิงบวก ไช้วงบปี 2565 กวาดรายได้จากการให้บริการ 847.87 ล้านบาท เพิ่มขึ้นรวม 8% (YoY) หลังปรับโครงสร้างธุรกิจใหม่ทั้งในส่วนวงธุรกิจ Interior และปิดกิจการบริษัทย่อยทั้งเมียนมาร์และกัมพูชา หนุน Q4/65 ทำกำไรได้สูงสุดแตะ 20.55 ล้านบาท ส่งผลให้ตัวเองกำไรรวมทั้งปีพลิกเป็นกำไร 1.95 ล้านบาท สบช่องประกาศแจกฟรีออปชั่น "K-W2" จำนวนไม่เกิน 79,922,412 หน่วยให้ผู้ถือหุ้นเดิม ในอัตรา 6 หุ้นสามัญต่อ 1 หน่วยใบสำคัญแสดงสิทธิ พร้อมประกาศเดินหน้าแผนปี 2566 ลุยรับงาน Interiors ที่เชี่ยวชาญ หมุนรอบเร็ว มาร์จิ้นสูง ควบคู่กับงาน Exhibition ประเภท Pop-Up Store ในกลุ่มแบรนด์ลักซ์ชิวรี่รายใหญ่ ดันรายได้ทั้งปีแตะ 780 ล้านบาท

บริษัท คิงส์แมน ซี.เอ็ม.ที.ไอ. จำกัด (มหาชน) ("K") รายงานต่อตลาดหลักทรัพย์แห่งประเทศไทยถึงผลประกอบการงวดปี 2565 (สิ้นสุดวันที่ 31 ธันวาคม 2565) ว่าบริษัทฯ มีรายได้จากการให้บริการ 847.87 ล้านบาท เพิ่มขึ้น 8% (YoY) ซึ่งเป็นสัดส่วนรายได้จากงานแสดงสินค้าและกิจกรรมทางการตลาดที่มียอด เพิ่มขึ้นจากปีก่อนถึง 277.88 ล้านบาท คิดเป็นสัดส่วนเพิ่มขึ้นรวม 48% (YOY) จากงานกิจกรรมทางการตลาดที่เริ่มฟื้นตัว

ขณะที่สายงานธุรกิจก่อสร้างตกแต่งภายใน (Interior) มีสัดส่วนลดลงกว่า -44% เนื่องจากบริษัทฯ มีการปรับโครงสร้าง เพื่อให้สอดคล้องกับภาวะตลาดในปัจจุบัน โดยเน้นรับงานโครงการที่มีขนาดเล็กลง และเน้นรับงานในกลุ่มลูกค้าที่เป็นระดับลักซ์ชิวรี่ (Luxury) ที่สามารถบริหารจัดการได้ทั่วถึง ส่งมอบงานได้ตามกำหนด และเน้นทำกำไรให้มากขึ้น

ทั้งนี้ ภายใต้แผนการปรับกลยุทธ์ โดยการปรับโครงสร้างธุรกิจก่อสร้างตกแต่งภายใน (Interior) และปิดกิจการบริษัทย่อยทั้งเมียนมาร์และกัมพูชา ส่งผลให้ผลการดำเนินงานในไตรมาส 4/2565 มีกำไร 20.55 ล้านบาท ซึ่งเป็นผลสะท้อนถึงปี 2565 ให้พลิกกลับมาเป็นกำไรสุทธิ ที่ระดับ 1.95 ล้านบาท

นอกจากนี้ ที่ประชุมคณะกรรมการบริษัทฯ ยังอนุมัติให้นำเสนอต่อที่ประชุมสามัญผู้ถือหุ้นประจำปี 2566 เพื่อพิจารณาอนุมัติการออกและเสนอขายใบสำคัญแสดงสิทธิที่จะซื้อหุ้นสามัญของ บมจ.คิงส์แมน ซี.เอ็ม.ที.ไอ. ครั้งที่ 2 ("K-W2") จำนวนไม่เกิน 79,922,412 หน่วยให้ผู้ถือหุ้นเดิม โดยไม่คิดมูลค่าการเสนอขาย ในอัตรา 6 หุ้นสามัญต่อ 1 หน่วยใบสำคัญแสดงสิทธิ โดย "K-W2" จะมีอายุ 1 ปี นับแต่วันที่ออกและเสนอขาย สามารถใช้สิทธิแปลงสภาพ

เป็นหุ้นสามัญในทุกๆ 3 เดือน และมีราคาใช้สิทธิเท่ากับ 0.80 บาทต่อหุ้น

และที่ประชุม ยังมีมติพิจารณาอนุมัติยกเลิกการออกและเสนอขายหุ้นกู้แปลงสภาพที่ออกใหม่ ของบริษัท ("หุ้นกู้แปลงสภาพ") มูลค่าการออกเสนอขายรวมไม่เกิน 300 ล้านบาท ที่จะเสนอขายให้แก่ผู้ลงทุนโดยเฉพาะเจาะจง ได้แก่ Advance Opportunities Fund ("AO Fund") และ Advance Opportunities Fund 1 ("AO Fund 1") เนื่องจากมองว่า การเสนอขายหุ้นกู้แปลงสภาพดังกล่าว มีมูลค่าสูง และระยะเวลาค่อนข้างนาน ดังนั้นบริษัทฯ จึงมีมติอนุมัติเห็นควรให้ยกเลิกการออกและเสนอขายหุ้นกู้แปลงสภาพที่ออกใหม่ดังกล่าว เพื่อรักษาผลประโยชน์ของบริษัทฯ และต่อผู้ถือหุ้นในอนาคต



kingsmen

Kingsmen C.M.T.I. Plc.

K

**เริ่มส่งสัญญาณเชิงบวก
ประกาศแจกฟรีอวอร์ด "K-W2"
ในอัตรา 6 : 1**



ส่วนกลยุทธ์การดำเนินธุรกิจในปี 2566 นายวงศกร พิเศษสิทธิ์ ผู้อำนวยการอาวุโสและนักลงทุนสัมพันธ์ บมจ.คิงส์แมน ซี.เอ็ม.ที.ไอ "K" เปิดเผยว่า ภายหลังจากเศรษฐกิจได้กลับมาฟื้นตัว งานแสดงสินค้าและนิทรรศการ (Exhibitions) และธุรกิจงานตกแต่งภายใน (Interiors) กลับมาคึกคักขึ้น ดังนั้นในปีนี้ บริษัทฯจึงปรับกลยุทธ์ทางธุรกิจ ในส่วนงาน Interiors โดยลดขนาดงานลง หันมาเน้นรับงานระยะสั้น-ระยะกลางมากขึ้น รวมถึงจับกลุ่มลูกค้าที่เป็นระดับลักซ์ชัวรี่ (Luxury) มากขึ้น อาทิ งานประเภท Pop-Up Store ในกลุ่มแบรนด์ลักซ์ชัวรี่รายใหญ่ (งานออกร้านต่างๆ ที่จะจัดในช่วงเวลาสั้นๆ เป็นพื้นที่ให้แบรนด์นำเสนอความโดดเด่นในแบบของตัวเอง) โดยในช่วงที่ผ่านมา บริษัทฯได้หันมาให้บริการกลุ่มลูกค้าดังกล่าวเพิ่มมากขึ้น เนื่องจากมองว่างานประเภทดังกล่าว อยู่ในกรอบระยะเวลาในการดำเนินงานไม่นานเกินไป ซึ่งสามารถหมุนรอบของกระแสเงินสดที่ไว และมีมาร์จิ้นที่ดี

ขณะเดียวกันในช่วงเดือนมีนาคม 2566 "K"จะมีงานโปรเจกต์ Motor Show ในส่วนการจัดบูธพิเศษเท่านั้น โดยเบื้องต้นได้วางเป้าหมายจะมีรายได้จากงานดังกล่าว ประมาณ 100 ล้านบาท และบริษัทฯคาดว่ายังมีงานโปรเจกต์ใหม่ๆเข้ามาอย่างต่อเนื่อง ซึ่งบริษัทฯอยู่ระหว่างการเจรจาเพื่อรับงานอีกกว่า 10 ราย และคาดว่าจะสามารถสรุปดีลใหม่ได้ในเร็วนี้

อย่างไรก็ตาม จากภาพรวมธุรกิจในปี 2565 ที่เริ่มส่งสัญญาณเชิงบวก ประกอบกับแผนเดินเกมรุก ปรับกลยุทธ์ทางธุรกิจในช่วงที่ผ่านมาต่อเนื่องจนถึงปัจจุบัน ส่งผลให้บริษัทฯเชื่อมั่นว่า ในปี 2566 "K" จะกลับมาตีรับกระแสรายได้อีกครั้ง พร้อมตั้งเป้าหมายรายได้รวมปีนี้ แตะระดับ 850 ล้านบาท โดยสัดส่วนรายได้ มาจาก 2 กลุ่มหลักๆ ได้แก่ กลุ่มงาน Interiors ประมาณ 15-20% ของรายได้รวม ส่วนที่เหลือจะมาจากกลุ่มงาน Exhibition (อีเวนท์) และงาน Event (อีเวนท์) ซึ่งล่าสุด บริษัทฯ มีงานในมือ (Backlog) รวมมูลค่า 400 ล้านบาท โดยจะทยอยรับรู้ในปี 2566 เกือบทั้งหมด



OR

ร่วมกับเมอร์เซเดส-เบนซ์ ติดตั้งสถานีชาร์จ EV Station PluZ รูปแบบ Quick Charge

OR - Mercedes Benz ร่วมเสริมศักยภาพโครงสร้างพื้นฐานรถยนต์พลังงานไฟฟ้า ติดตั้งสถานีชาร์จ EV Station PluZ รูปแบบ Quick Charge กำลังไฟสูงสุด 120 kW ณ ศูนย์ผู้จำหน่ายรถยนต์เมอร์เซเดส-เบนซ์อย่างเป็นทางการ จำนวน 4 แห่งในประเทศไทย และร่วมทดสอบรถยนต์ไฟฟ้า 100% รุ่น EQS 500 4MATIC AMG Premium ที่จังหวัดเชียงใหม่ ตอกย้ำความพร้อมของโครงสร้างพื้นฐานรถยนต์พลังงานไฟฟ้า เพื่อมุ่งสู่เป้าหมายร่วมกันในการส่งเสริมให้คนไทยหันมาใช้รถยนต์พลังงานไฟฟ้า 100%



นายพิมาน พูลศรี รองประธานเจ้าหน้าที่บริหารด้านธุรกิจค้าปลีกน้ำมัน บริษัท ปตท. น้ำมันและการค้าปลีก จำกัด (มหาชน) หรือ OR เปิดเผยว่า ความร่วมมือกับ เมอร์เซเดส-เบนซ์ ซึ่งเป็นหนึ่งในผู้นำด้านยานยนต์ในครั้งนี้ จะช่วยตอบสนองความต้องการในการเลือกใช้ยานยนต์ไฟฟ้าของผู้บริโภค และช่วยให้ลูกค้าผู้ใช้รถไฟฟ้าสามารถเข้าถึงสถานีชาร์จไฟฟ้าได้อย่างสะดวกสบายยิ่งขึ้น ซึ่งสถานีชาร์จ EV Station PluZ ประกอบด้วย

ด้วย เครื่องชาร์จรูปแบบ Normal Charge และรูปแบบ Quick Charge รองรับการใช้งานของรถยนต์ไฟฟ้าทุกค่ายในประเทศไทย พร้อมแอปพลิเคชัน EV Station PluZ บนระบบปฏิบัติการ iOS และ Android ซึ่งจะช่วยอำนวยความสะดวกในการค้นหาสถานีชาร์จ EV Station PluZ จองเข้าใช้บริการ ชำระเงินออนไลน์ และตรวจสอบประวัติการใช้งาน รวมทั้งยังสามารถแจ้งข้อมูลสถานะของสถานีชาร์จแต่ละแห่ง เพื่อให้ผู้ใช้งานสามารถควบคุมเวลาการเข้าชาร์จได้อย่างมีประสิทธิภาพ

OR เร่งติดตั้งสถานีชาร์จ EV Station PluZ ทั่วประเทศเพื่อให้ครอบคลุมพื้นที่ให้บริการ เพื่อเป้าหมาย 800 แห่งในปี 2566 และวางแผนขยายเป็น 7,000 หัวชาร์จในปี 2573 ซึ่งสอดคล้องกับพันธกิจของ OR ที่มุ่งมั่นผลักดันธุรกิจยานยนต์ไฟฟ้า และออกแบบระบบนิเวศสำหรับธุรกิจยานยนต์ไฟฟ้า (Ecosystem Design) อย่างเหมาะสม เพื่อก้าวสู่การเป็นผู้นำในระบบนิเวศยานยนต์ไฟฟ้า อีกทั้งยังสอดคล้องกับแนวทางการสร้างอนาคตที่ยั่งยืนผ่าน OR's SDG ที่จะตอบโจทย์เป้าหมาย "G" หรือ "GREEN" เพื่อสนับสนุนให้เกิดสังคมคาร์บอนต่ำ อย่างยั่งยืน และบรรลุความเป็นกลางทางคาร์บอน (Carbon-neutrality) ภายในปี 2030 และมุ่งสู่เป้าหมายการเป็นองค์กรที่การปล่อยคาร์บอนสุทธิเป็นศูนย์ (Net Carbon Zero) ในปี 2050 ต่อไป

โดยล่าสุด โออาร์ และเมอร์เซเดส-เบนซ์ ได้มีโอกาสร่วมกับการทดสอบรถยนต์ไฟฟ้า 100% รุ่น EQS 500 4MATIC AMG Premium ที่จังหวัดเชียงใหม่ เพื่อเป้าหมายร่วมกันในการส่งเสริมให้คนไทยหันมาใช้รถยนต์พลังงานไฟฟ้า 100% ชูความพร้อมด้านโครงสร้างพื้นฐานของรถยนต์พลังงานไฟฟ้า



สำหรับ เมอร์เซเดส-เบนซ์ EQS 500 4MATIC AMG Premium เป็นรถยนต์ไฟฟ้า 100% รุ่นแรกจาก Mercedes-EQ ที่เปิดไลน์การผลิตภายในประเทศไทยอย่างเป็นทางการ ขับเคลื่อนด้วยขุมพลังมอเตอร์ไฟฟ้าคู่ที่ให้กำลังสูงสุด 449 แรงม้า พร้อมแรงบิดสูงสุด 828 นิวตันเมตร มาพร้อมแบตเตอรี่ขนาด 108.4 kWh ทำให้สามารถวิ่งได้ไกลสูงสุดถึง 702 กิโลเมตร ต่อการชาร์จเต็มหนึ่งครั้ง ตามมาตรฐาน WLTP รองรับการชาร์จไฟฟ้ากระแสสลับ (AC Charge) สูงสุด 11 kWh จาก 0-100% ภายใน 10 ชั่วโมง และการชาร์จไฟฟ้ากระแสตรง (DC Charge) สูงสุด 200 kWh จาก 10-80% ภายใน 31 นาที



TEAMG

คาดภัยแล้งปี 66 ไม่รุนแรง วอน ปชช.ใช้น้ำอย่างประหยัด

TEAMG คาดภัยแล้งปี 66 ไม่รุนแรง-อากาศไม่ร้อนจัด-ฝนทิ้งช่วงเหมือนปีก่อน เตือน ระวัง! "พายุฤดูร้อน" ปลายเดือนมีนาคมต่อเนื่องเดือนเมษายน พร้อมรณรงค์ให้ประชาชนใช้น้ำอย่างรู้คุณค่า เพื่อให้มีน้ำใช้เพียงพอตลอดแล้งนี้

นายชวลิต จันทรรัตน์ วิศวกรแหล่งน้ำ และกรรมการ บริษัท ทีเอ็ม คอนซัลติ้ง เอนจิเนียริง แอนด์ แมเนจเม้นท์ จำกัด (มหาชน) หรือ TEAMG ผู้เชี่ยวชาญเรื่องน้ำของประเทศไทย เปิดเผยว่า ตามที่ได้ประเมินสถานการณ์ภัยแล้งในปี 2566 หลังกรมอุตุนิยมวิทยา ประกาศว่าประเทศไทยเข้าสู่ฤดูร้อนในปี 2566 อย่างเป็นทางการ เมื่อ 5 มีนาคม และจะสิ้นสุดประมาณกลางเดือนพฤษภาคมนี้ แนวโน้มสถานการณ์แล้งปีนี้ นับว่าไม่รุนแรงและน่าจะรุนแรงน้อยกว่าปีก่อนๆ เนื่องจากแล้งนี้ยังคงอยู่ในช่วงปรากฏการณ์ "ลานีญา" ส่งผลให้สภาพอากาศไม่ร้อนจัดและฝนมาเร็ว แต่อาจเกิดพายุฤดูร้อนและลูกเห็บตกขึ้นได้ในบางพื้นที่ ช่วงปลายเดือนมีนาคมต่อเนื่องถึงต้นเดือนเมษายน

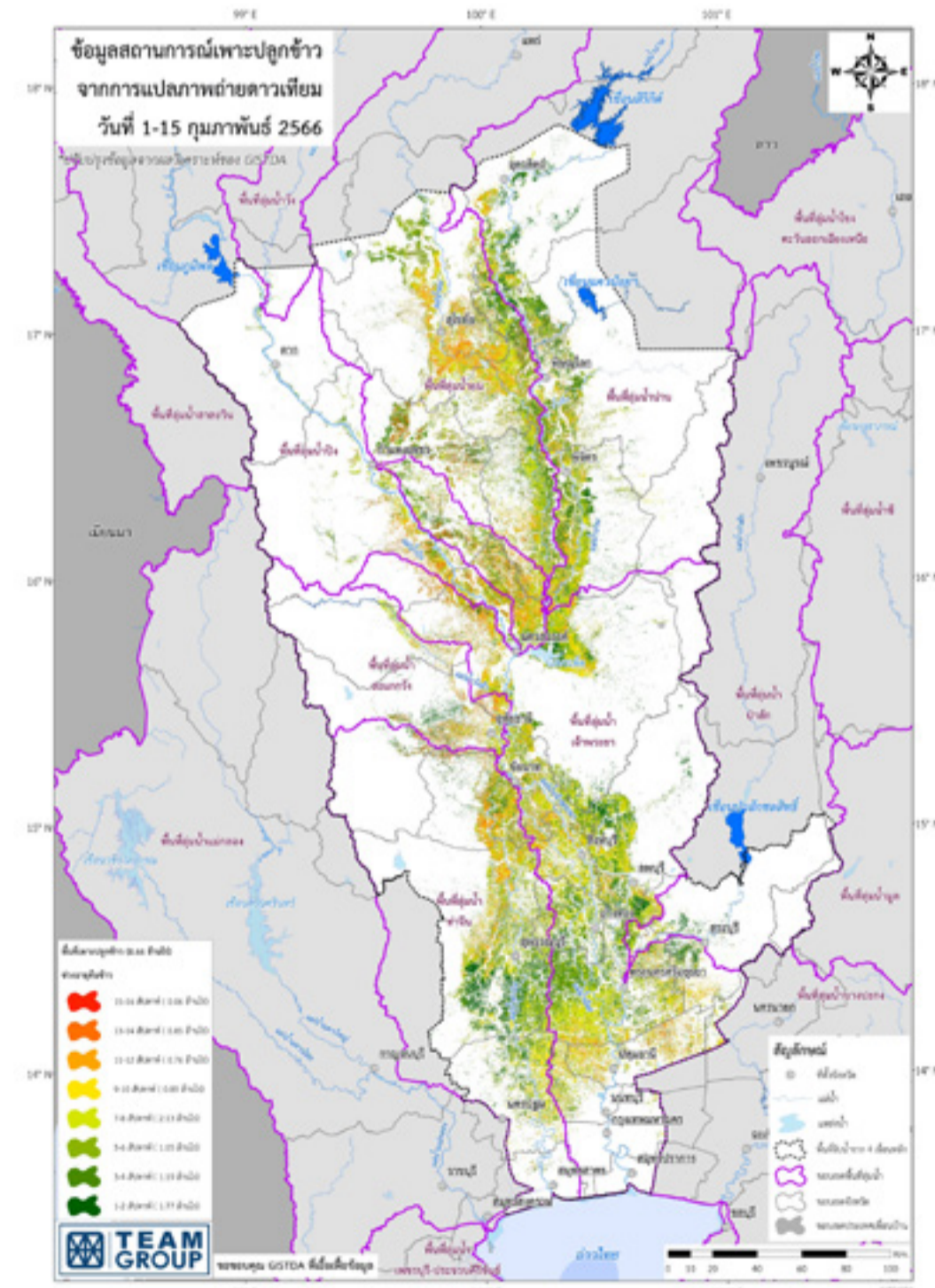
สำหรับปริมาณน้ำในเขื่อน พบว่า ภาพรวมถึงสิ้นเดือนกุมภาพันธ์นี้ มีปริมาณน้ำใช้การได้ทั้งในอ่างเก็บน้ำขนาดใหญ่ ขนาดกลาง และขนาดเล็ก รวมกัน 33,700 ล้าน ลบ.ม. คิดเป็น 58% ของอ่างเก็บน้ำ เนื่องจากในปี 2565 มีฝนตกชุกและหนา

แน่นในช่วงปลายฤดูฝน นับเป็นสถานการณ์น้ำที่อยู่ในเกณฑ์ดี เพียงพอในการจัดการน้ำเพื่อการเกษตรรวมถึงใช้การอุปโภคและบริโภคไปตลอดฤดูแล้งนี้ โดยภาครัฐได้กำหนดมาตรการและแผนการบริหารจัดการน้ำฤดูแล้งปี 2566 ให้สอดคล้องกับปริมาณน้ำต้นทุน เพื่อป้องกันผลกระทบที่จะเกิดขึ้นในฤดูแล้งปีนี้แล้ว

ส่วนเกษตรกรที่ปลูกข้าวนาปรัง ซึ่งเป็นพืชที่ได้รับผลกระทบมากที่สุดในช่วงฤดูแล้ง จากข้อมูลของกรมชลประทาน จนถึงวันที่ 15 กุมภาพันธ์ 2566 พบว่า มีเกษตรกรทั่วประเทศปลูกข้าวนาปรังแล้วประมาณ 9 ล้าน 3 แสนไร่ โดยส่วนใหญ่จะอยู่ในภาคกลาง ตั้งแต่ท้ายเขื่อนภูมิพล จังหวัดตาก และท้ายเขื่อนสิริกิติ์ จังหวัดอุตรดิตถ์ ลงมา รวมประมาณ 8 ล้าน 6 แสนไร่ ส่วนที่เหลือกระจายอยู่ในพื้นที่ภาคเหนือตอนบนและภาคตะวันออกเฉียงเหนือ โดยขอให้เกษตรกรที่อยู่ในพื้นที่ชลประทานใช้น้ำอย่างประหยัด ส่วนเกษตรกรที่อยู่นอกแนวชลประทาน อาจจะประสบกับการขาดแคลนน้ำเพื่อการเกษตรในบางพื้นที่ ขอให้เกษตรกรเตรียมพร้อมในการจัดหาจากแหล่งน้ำในพื้นที่ใกล้เคียงหรือสูบน้ำจากพื้นที่ต้นน้ำเพื่อนำไปหล่อเลี้ยงต้นข้าวที่กำลังต้องการน้ำไม่ให้ต้นข้าวยืนต้นตาย

"แม้ปีนี้ ปรากฏการณ์ "ลานีญา" จะทำให้มีความชื้นมากกว่าค่าเฉลี่ยปกติ ส่งผลให้

สภาพอากาศไม่ร้อนจัดและไม่เผชิญกับภัยแล้งที่ยาวนานเหมือนกับหลายๆ ปีที่ผ่านมา แต่เพื่อลดการเผชิญความเสี่ยงในการขาดแคลนน้ำ อยากจะขอความร่วมมือจากทุกภาคส่วน ร่วมใจกันใช้น้ำอย่างประหยัดและรู้คุณค่า เพื่อให้มีน้ำใช้เพียงพอไปจนถึงต้นฤดูฝนนี้" นายชวลิต กล่าว





RML

ปรับกลยุทธ์ปีนี้

รุก Joint venture-Asset light

RMLปรับกลยุทธ์ปีนี้ รุกJoint venture-Asset light ไตรมาส 2/66 เปิดให้บริการ 'วัน ซิตี้ เซ็นเตอร์'+ยังมีแผนเปิดตัวโครงการใหม่ในรูปแบบ อัลตรา ลักซ์วรี แบนด์ดีด เรสซิเดนซ์ (Ultra-Luxury Branded Residence) 2 แห่ง โครงการแรกคือ โรสวูด เรสซิเดนซ์เซส กมลา (Rosewood Residences Kamala) จังหวัดภูเก็ต โดยจะพัฒนาในรูปแบบโครงการวิลล่าสุดหรูส่วนตัวเพียงไม่กี่หลัง มูลค่าโครงการรวมกว่า 7 พันล้านบาท และอีกโครงการ ในโซนสุขุมวิท เพื่อมุ่งมั่นสู่การเป็นผู้นำอันดับ 1 ในด้านการพัฒนาอสังหาริมทรัพย์ ระดับลักซ์วรี และอัลตราลักซ์วรี

นายกรณ์ ณรงค์เดช ประธานเจ้าหน้าที่ฝ่ายบริหาร บริษัท ไรมอน แลนด์ จำกัด (มหาชน) เปิดเผยว่า ผลการดำเนินธุรกิจของไรมอน แลนด์ ในปี 2565 ที่ผ่านมา นับว่าบริษัทฯ ประสบความสำเร็จ มีผลประกอบการที่โดดเด่นเป็นอย่างยิ่ง โดยเฉพาะในช่วงไตรมาสสุดท้ายของปี ที่สามารถทำกำไรได้จากที่มีผลขาดทุนในปีก่อนหน้านั้น รวมถึงบริษัทฯ ยังมียอดขายในไตรมาสเดียวกัน ที่สูงมากขึ้นกว่าปีก่อนเกือบเท่าตัว ขณะที่ยอดขายทั้งปี ก็ยังยับสูงขึ้นเกือบ 7% จากปี 2564 ซึ่งเป็นเรื่องน่ายินดีมากที่สุดที่ลูกค้าของ RML เชื่อมั่นในแบรนด์ และคุณภาพโครงการ 'ดี เอสเทลล์ พร้อมพงษ์' จึงทำให้การโอนโครงการเดินหน้าไปอย่างรวดเร็ว โดยเริ่มโอนกรรมสิทธิ์ตั้งแต่ไตรมาสที่ 3 ปี 2565 และมียอดโอนไปแล้วประมาณ 50% ของจำนวนยูนิตพร้อมขาย และคาดว่า จะปิดการขายในปีนี้อย่างแน่นอน

"ในไตรมาสที่ 4 ของปี 2565 บริษัทฯ สามารถพลิกกลับมาทำกำไร เนื่องจากผลการดำเนินงาน

ที่สะท้อนถึงการบริหารงานที่มีประสิทธิภาพจากการบริหารจัดการต้นทุนโครงการของ RML ในปัจจุบัน รวมถึงการบริหารต้นทุนทางการเงินที่มีดอกเบี้ยแบบอัตราลอยตัวและอัตราคงที่ในสัดส่วนที่เหมาะสม นอกจากนี้บริษัทฯ ยังประสบความสำเร็จจากการรีแบรนด์ภายใต้สโลแกน 'ลักซ์วรี รีอิมเมจิน (Luxury Reimagined)' เพื่อขยายภาพลักษณ์ของแบรนด์ให้เข้าถึงง่าย ทันสมัย และขยายกลุ่มเป้าหมายให้เข้าถึงทุกเจเนอเรชันที่มีกำลังซื้อของตลาดลักซ์วรีและอัลตราลักซ์วรี จึงทำให้โครงการได้รับการตอบรับ ที่ดีมาก โดยทั้งสองโครงการภายใต้การร่วมทุนกับ โตเกียว ทาเคโมโตะ คือ 'ดี เอสเทลล์ พร้อมพงษ์' มียอดขายแล้ว ประมาณ 80% และ 'เทตต์ สาทร์ ทเวลฟ์' (Tait Sathorn 12) มียอดขายแล้วประมาณ 90%"

นายกรณ์ กล่าว

*หมายเหตุ : ในปี 2565 รายได้รวม 2,745 ล้านบาท ส่วนหนึ่งของรายได้จำนวน 2,393 ล้านบาท มาจากรายได้จากการโอนกรรมสิทธิ์ของโครงการ 'ดี เอสเทลล์ พร้อมพงษ์' ซึ่งเป็นโครงการร่วมทุนระหว่างไรมอน แลนด์ และ โตเกียว ทาเคโมโตะ บริษัทฯ มียอดขายรอโอน (Backlog) ณ วันที่ 31 ธันวาคม 2565 อยู่ที่ 4,965 ล้านบาท รวมทั้งหมด 2 โครงการ ได้แก่ โครงการ 'ดี เอสเทลล์ พร้อมพงษ์' ซึ่งทยอยโอนกรรมสิทธิ์มาตั้งแต่ไตรมาส 3 ปี 2565 และโครงการ 'เทตต์ สาทร์ ทเวลฟ์' คอนโดมิเนียมลักซ์วรี ใจกลางสาทร ซึ่งจะทยอยโอนกรรมสิทธิ์ในไตรมาส 3 ปี 2566

สำหรับทิศทาง การดำเนินธุรกิจในปี 2566 บริษัทฯ ปรับเปลี่ยนกลยุทธ์การลงทุนในโครงการต่างๆ จากการระดมทุนด้วยตนเองไป

สู่การลงทุนร่วมกับบริษัทอื่น (Joint venture) รวมถึงกลยุทธ์ แอสเสท लाई (Asset light) ซึ่งเน้นเปิดโครงการร่วมกับเจ้าของที่ดินเพื่อพัฒนาโครงการ ทำให้ประหยัดต้นทุนค่าที่ดินมากขึ้น นอกจากนี้ บริษัทฯ ยังคงมุ่งพัฒนาและลงทุนโครงการ ที่สร้างรายได้หมุนเวียนต่อเนื่อง (Recurring Income) สามารถรับรู้อย่างได้เร็ว และรายได้ประจำมากขึ้น โดยในไตรมาสที่ 2 ของปีนี้ จะเปิดให้บริการ 'วัน ซิตี้ เซ็นเตอร์' (One City Centre) อาคารสำนักงานเกรดเอ ระดับลักซ์วรีที่สูงที่สุดในประเทศไทย บนสุดยอดทำเลใจกลางย่านธุรกิจติดสถานีรถไฟฟ้าบีทีเอสเพลินจิต ซึ่งจะเป็นปัจจัยหนุนให้บริษัทฯ มีรายได้ประจำ และ กระแสเงินสดเข้ามาอย่างต่อเนื่อง ทางโครงการฯ ได้รับผลตอบรับที่ดีมากแม้ยังไม่ได้เปิดทำการเต็มรูปแบบก็ตาม ปัจจุบันมีอัตราการเช่าแล้วกว่า 50% และมีบริษัทชั้นนำมากมายเข้าเซ็นสัญญาแล้ว อาทิ มิตรซูบิซี เอสเตท (ประเทศไทย), มิตรซูบิซี เฮฟวี อินดัสตรี (ประเทศไทย), มิตรซูบิซี พาวเวอร์ (ประเทศไทย), มารูเบนิ (ประเทศไทย) และอีกหลากหลาย องค์กรดังระดับโลก

นอกจากนั้น บริษัทฯ ยังมีแผนเปิดตัวโครงการใหม่ในรูปแบบ อัลตรา ลักซ์วรี แบนด์ดีด เรสซิเดนซ์ (Ultra-Luxury Branded Residence) 2 แห่ง โครงการแรกคือ โรสวูด เรสซิเดนซ์เซส กมลา (Rosewood Residences Kamala) จังหวัดภูเก็ต โดยจะพัฒนาในรูปแบบโครงการวิลล่าสุดหรูส่วนตัวเพียงไม่กี่หลัง มูลค่าโครงการรวมกว่า 7 พันล้านบาท และอีกโครงการ ในโซนสุขุมวิท เพื่อมุ่งมั่นสู่การเป็นผู้นำอันดับ 1 ในด้านการพัฒนาอสังหาริมทรัพย์ ระดับลักซ์วรี และอัลตราลักซ์วรี





บอร์ด KGEN แจก KGEN-W2



บอร์ด KGEN ลงมติ แจก KGEN-W2 หวังนำเงินไปเป็นเงินทุนหมุนเวียนภายในบริษัทฯ และเพื่อใช้ในการขยายและพัฒนาธุรกิจเดิมที่มีอยู่ต่อไปในอนาคต

บริษัท คิง เจน จำกัด (มหาชน) หรือ KGEN เปิดเผยข้อมูลจากที่ประชุมคณะกรรมการบริษัท หลังมีการประชุมเมื่อวันที่ 3 มีนาคม 2566 โดยมีวาระสำคัญเรื่องการพิจารณาอนุมัติการออกและจัดสรรใบสำคัญแสดงสิทธิที่จะซื้อหุ้นสามัญของบริษัทครั้งที่ 2 (“ใบสำคัญแสดงสิทธิ KGEN-W2”) เพื่อจัดสรรให้แก่ผู้ถือหุ้นเดิมของบริษัทตามสัดส่วนการถือหุ้น (Right Offering) และเรื่องการพิจารณาอนุมัติการเพิ่มทุนจดทะเบียนของบริษัท จำนวน 674,650,380 บาท จากทุนจดทะเบียนเดิมจำนวน 1,124,417,300 บาท เป็นทุนจดทะเบียนจำนวน 1,799,067,680 บาท และการแก้ไขเพิ่มเติมหนังสือบริคณห์สนธิ ข้อ 4. ของบริษัท เพื่อให้สอดคล้องกับการเพิ่มทุนจดทะเบียนของบริษัท

นางสาวพรทิพย์ ตรงกิ่งตอน ประธานเจ้าหน้าที่บริหาร กล่าวว่า คณะกรรมการบริษัทฯ มีมติอนุมัติการออกและจัดสรรใบสำคัญแสดงสิทธิที่จะซื้อหุ้นสามัญของบริษัทครั้งที่ 2 (“ใบสำคัญแสดงสิทธิ KGEN-W2”) เพื่อจัดสรรให้แก่ผู้ถือหุ้นเดิมของบริษัทตามสัดส่วนการถือหุ้น (Right Offering) ซึ่งทางบริษัทฯ จะจัดสรรหุ้นสามัญเพิ่มทุนจำนวนไม่เกิน 449,766,920 มูลค่าที่ตราไว้หุ้นละ 1.00 บาท เพื่อรองรับการใช้สิทธิตามใบสำคัญแสดงสิทธิ KGEN-W2 ซึ่งจัดสรรให้แก่ผู้ถือหุ้นเดิมของบริษัทตามสัดส่วนการถือหุ้น โดยใบสำคัญแสดงสิทธิ KGEN-W2 มีอัตราการใช้สิทธิเท่ากับ 1 ใบสำคัญแสดงสิทธิ KGEN-W2 มีสิทธิซื้อหุ้นสามัญเพิ่มทุนได้ 1 หุ้น และกำหนดวันกำหนดรายชื่อผู้ถือหุ้นที่มีสิทธิได้รับการจัดสรรและเสนอขายหุ้นสามัญเพิ่มทุน (Record Date) เป็นวันที่ 28 เมษายน 2566

นอกจากนี้ทางบริษัทฯ มีแผนที่จะนำเงินที่ได้จากการออกใบสำคัญแสดงสิทธิ KGEN-W2 ไปเป็นเงินทุนหมุนเวียนภายในบริษัทฯ และเพื่อใช้ในการขยายและพัฒนาธุรกิจเดิมที่มีอยู่ต่อไปในอนาคต

“ด้านวาระการพิจารณาอนุมัติการเพิ่มทุนจดทะเบียนของบริษัท จำนวน 674,650,380 บาท จากทุนจดทะเบียนเดิมจำนวน 1,124,417,300 บาท เป็นทุนจดทะเบียนจำนวน 1,799,067,680 บาท และการแก้ไขเพิ่มเติมหนังสือบริคณห์สนธิ ข้อ 4. ของบริษัท เพื่อให้สอดคล้องกับการเพิ่มทุนจดทะเบียนของบริษัทนั้น ทางคณะกรรมการบริษัทฯ ได้มีมติอนุมัติอย่างเอกฉันท์เช่นเดียวกัน เนื่องจากเล็งเห็นแล้วว่าการเพิ่มทุนในครั้งนี้จะช่วยสร้างประโยชน์ให้แก่บริษัทฯ และผู้ถือหุ้นทุกท่านได้” นางสาวพรทิพย์กล่าว

"โรงงานใหม่แปรรูปสาธิตรายใหญ่ และมีเทคโนโลยีการผลิตที่ทันสมัยที่สุดในประเทศ"



ดร.ชาญกฤษ เดชวิทักษ์

รองประธานกรรมการบริหารและกรรมการผู้จัดการ
บริษัท ที เอส ฟลาวมิลล์ จำกัด (มหาชน)



กรุงศรี คอนซูมเมอร์

ตั้งเป้าปีนี้ยอดใช้จ่ายผ่านบัตร 3.5 แสนล. ยอดสินเชื่อใหม่ 9.7 หมื่นล.

กรุงศรี คอนซูมเมอร์ เผยผลประกอบการ ปี 2565 เติบโตแข็งแกร่ง ประกาศกลยุทธ์ ปี 2566 พร้อมก้าวสู่ความเป็นผู้นำในธุรกิจบัตรเครดิตและสินเชื่อส่วนบุคคล ที่มุ่งสร้างความเติบโตอย่างยั่งยืน รุกจับเคลื่อนธุรกิจด้วยนวัตกรรมและข้อมูลยกระดับผลิตภัณฑ์และบริการ ทั้งบัตรเครดิตและสินเชื่อดิจิทัล ตอบโจทย์และเข้าถึงลูกค้าทุกกลุ่ม พร้อมขยายธุรกิจสินเชื่อเพื่อรายย่อยสู่ภูมิภาคอาเซียน จับมือพันธมิตรทั้งในและนอกองค์กร สร้างความเติบโตสู่อนาคต ตั้งเป้าภายในปี 2566 มียอดใช้จ่ายผ่านบัตร 350,000 ล้านบาท, ยอดสินเชื่อใหม่ 97,000 ล้านบาท และจำนวนลูกค้าผ่านช่องทางดิจิทัลเติบโต 20%

นางสาวณัญญาณี เฝือกงำ ประธานกรรมการ กรุงศรี คอนซูมเมอร์ ผู้ให้บริการด้านบัตรเครดิตและสินเชื่อส่วนบุคคล อันประกอบไปด้วย บัตรเครดิตกรุงศรี, บัตรเครดิตกรุงศรี นาว, บัตรเครดิตโฮมโปร, บัตรเครดิตสยาม ทาคาชิมายะ, บัตรเครดิตเซ็นทรัล เดอะวัน, บัตรเครดิตโลตัส, บัตรเครดิตกรุงศรี เฟิร์สช้อยส์ วิซ่า แพลทินัม และบัตรเอ็กซ์ยู ดิจิทัล การ์ด เปิดเผยว่า ในปี 2565 ผลประกอบการของกรุงศรี คอนซูมเมอร์ เติบโตดีกว่าเป้าหมาย จากภาวะเศรษฐกิจที่ฟื้นตัวต่อเนื่อง และความสำเร็จในการปรับกลยุทธ์การตลาดของบริษัท โดยมียอดใช้จ่ายผ่านบัตร 333,000 ล้านบาท ยอดสินเชื่อใหม่ 87,000 ล้านบาท ทั้งนี้ หมวดยอดใช้จ่ายผ่านบัตรสูงสุดเรียงตามยอดใช้จ่าย ได้แก่ 1.ประกันภัย, 2.บิมน้ำมัน, 3.ช้อปปิ้งออนไลน์และกระเป๋าเงินอิเล็กทรอนิกส์, 4. ตกแต่งบ้านและเครื่องใช้ในครัวเรือน, 5. โฮเปอร์มาร์กและซูเปอร์มาร์เก็ต ขณะที่อัตราส่วนสินเชื่อที่ไม่ก่อให้เกิดรายได้ (NPL) อยู่ที่ระดับ 1% สำหรับบัตรเครดิต และ 2.5% สำหรับสินเชื่อส่วนบุคคลและสินเชื่อผ่อนชำระ นับว่าต่ำกว่าค่าเฉลี่ยในธุรกิจ

“สำหรับในปี นี้ เศรษฐกิจมีแนวโน้มเติบโตต่อเนื่องจากการท่องเที่ยวและการบริโภคที่เพิ่มสูงขึ้น ขณะที่ธุรกิจบัตรเครดิตและสินเชื่อส่วนบุคคลน่าจะมีการแข่งขันสูงขึ้น ผู้ประกอบการมีแนวโน้มจะพัฒนาผลิตภัณฑ์ทางการเงินใหม่ๆ ให้สอดคล้องกับพฤติกรรมของลูกค้าที่เปิดรับเทคโนโลยีมากขึ้น ดังจะเห็นได้จากข้อมูลที่ใช้ให้เห็นว่า อัตราการเติบโตของจำนวนลูกค้าใหม่ผ่านช่องทางดิจิทัลของกรุงศรี คอนซูมเมอร์ ในปี 2565 เติบโตกว่า 3 เท่าตัว เทียบกับปี 2564 แสดงให้เห็นถึงสภาวะการดำเนินธุรกิจและไลฟ์สไตล์ของผู้บริโภคที่เปลี่ยนไป เป็นปัจจัยที่ผลักดันให้ผู้ประกอบการต้องเร่งปรับแผนธุรกิจ”

“เพื่อให้ก้าวทันความเปลี่ยนแปลงดังกล่าว กรุงศรี คอนซูมเมอร์ ได้เตรียมปรับกลยุทธ์เพื่อก้าวสู่ความเป็นผู้นำในธุรกิจบัตรเครดิตและสินเชื่อส่วนบุคคลซึ่งมุ่งสร้างความเติบโตอย่างยั่งยืน เพื่อสร้างคุณค่าในเชิงธุรกิจ รวมถึงตอบ

โจทย์ทั้งพันธมิตรและลูกค้าของเรา ผ่านกลยุทธ์หลัก คือ การใช้นวัตกรรมและข้อมูลเพื่อขับเคลื่อนธุรกิจ และพัฒนาผลิตภัณฑ์, บริการทางการเงินคุณภาพ ที่ตอบโจทย์และเข้าถึงได้ง่ายยิ่งขึ้นสำหรับลูกค้าทุกกลุ่ม, ผสานความร่วมมือกับพันธมิตรในหลากหลายธุรกิจ รวมถึงกับบริษัทในเครือกรุงศรี เพื่อสร้างความเติบโตสู่อนาคต, พร้อมขยายธุรกิจสินเชื่อเพื่อรายย่อยสู่ภูมิภาคอาเซียน”

“สำหรับในปี นี้ เศรษฐกิจมีแนวโน้มเติบโตต่อเนื่องจากการท่องเที่ยวและการบริโภคที่เพิ่มสูงขึ้น ขณะที่ธุรกิจบัตรเครดิตและสินเชื่อส่วนบุคคลน่าจะมีการแข่งขันสูงขึ้น ผู้ประกอบการมีแนวโน้มจะพัฒนาผลิตภัณฑ์ทางการเงินใหม่ๆ ให้สอดคล้องกับพฤติกรรมของลูกค้าที่เปิดรับเทคโนโลยีมากขึ้น ดังจะเห็นได้จากข้อมูลที่ใช้ให้เห็นว่า อัตราการเติบโตของจำนวนลูกค้าใหม่ผ่านช่องทางดิจิทัลของกรุงศรี คอนซูมเมอร์ ในปี 2565 เติบโตกว่า 3 เท่าตัว เทียบกับปี 2564 แสดงให้เห็นถึงสภาวะการดำเนินธุรกิจและไลฟ์สไตล์ของผู้บริโภคที่เปลี่ยนไป เป็นปัจจัยที่ผลักดันให้ผู้ประกอบการต้องเร่งปรับแผนธุรกิจ”



กรุงศรี คอนซูมเมอร์

ตั้งเป้าปีนี้ยอดใช้จ่ายผ่านบัตร 3.5 แสนลบ. ยอดสินเชื่อใหม่ 9.7 หมื่นลบ.



กลยุทธ์หลัก 4 ประการ
ของกรุงศรี คอนซูมเมอร์ ได้แก่

1. การใช้นวัตกรรมและข้อมูลเพื่อขับเคลื่อนธุรกิจ เพื่อเปลี่ยนรูปแบบการทำธุรกิจ พัฒนาประสิทธิภาพการดำเนินงาน และสร้างสรรค์ผลิตภัณฑ์ที่แตกต่างตอบโจทย์ ตรงใจ เพื่อสร้างประสบการณ์ที่ดีให้กับลูกค้า และสร้างรายได้ผ่านช่องทางใหม่ ๆ เช่น การขยายตลาดสินเชื่อส่วนบุคคล ผ่านสินเชื่อส่วนบุคคลดิจิทัล FirstChoice Snapcash, สินเชื่อส่วนบุคคล GrabFirst ซึ่งใช้ข้อมูลทางเลือกในการพิจารณาสินเชื่อ เพื่อเพิ่มโอกาสในการเข้าถึงสินเชื่อให้ง่าย สะดวก และทำเทียมยิ่งขึ้นสำหรับลูกค้าทุกกลุ่ม, บริการ 0% Pay Later, การพัฒนาสิทธิประโยชน์ของผลิตภัณฑ์บัตรเครดิตดิจิทัลให้ตอบโจทย์กลุ่มคนรุ่นใหม่มากยิ่งขึ้น รวมถึงการนำการวิเคราะห์ข้อมูลเชิงลึกมาใช้ในการทำการตลาดเฉพาะบุคคล เพื่อนำเสนอผลิตภัณฑ์และ โปรโมชันที่ตรงใจลูกค้ายิ่งขึ้น และการพัฒนาการให้บริการผ่านช่องทางดิจิทัล เช่น U CARD, U CASH, Automated Collection, AI Manow ผู้ช่วยอัตโนมัติของศูนย์บริการสมาชิกบัตรฯ ผ่านช่องทาง UCHOOSE, Facebook และ Call Center เพื่ออำนวยความสะดวกให้ลูกค้ามากยิ่งขึ้น

2. ผสานความร่วมมือกับพันธมิตรในหลากหลายธุรกิจ เพื่อความเติบโต เพื่อผสานจุดแข็งของกรุงศรี คอนซูมเมอร์ ในด้านผลิตภัณฑ์ทางการเงิน การบริหารความเสี่ยง นวัตกรรม ระบบการดำเนินงาน กับจุดแข็งของพันธมิตรในด้านเครือข่ายและฐานลูกค้า เพื่อสร้างระบบนิเวศทางธุรกิจ ขยายโอกาสในการเข้าถึงลูกค้าได้กว้างขวางยิ่งขึ้น



3. ผสานความร่วมมือของทุกภาคส่วนในเครือกรุงศรีภายใต้กลยุทธ์ Krungsri One Retail ซึ่งมุ่งเน้นการผสมผสานความร่วมมือของหน่วยงานในกลุ่มธุรกิจลูกค้ารายย่อยและลูกค้าบุคคล โดยยึดลูกค้าเป็นศูนย์กลาง เพื่อมอบผลิตภัณฑ์และบริการที่ง่าย ครบ จบทุกเรื่องการเงิน สร้างความผูกพันกับลูกค้าในระยะยาว

4. การขยายธุรกิจสินเชื่อเพื่อรายย่อยสู่ภูมิภาคอาเซียน เช่น ลาว กัมพูชา ฟิลิปปินส์ และเวียดนาม โดยผสมผสานความร่วมมือกับบริษัทในเครือกรุงศรี ในภูมิภาค เพื่อเพิ่มโอกาสในการทำธุรกิจ ไม่ว่าจะเป็นกลุ่มลูกค้าใหม่ หรือหารายได้ผ่านช่องทางใหม่ ๆ

“กลยุทธ์ทั้งสี่ประการนี้ เป็นไปเพื่อเสริมศักยภาพของกรุงศรี คอนซูมเมอร์ ให้สอดคล้องกับภาวะแวดล้อมในการดำเนินธุรกิจ รวมถึงไลฟ์สไตล์ยุคใหม่ที่เปลี่ยนแปลงไป เพื่อรักษาความเป็นผู้นำในธุรกิจการเงินไว้ได้อย่างต่อเนื่อง และสร้างความเติบโตอย่างยั่งยืน ทั้งนี้ กรุงศรี คอนซูมเมอร์ ตั้งเป้ายอดใช้จ่ายผ่านบัตร 350,000 ล้านบาท ยอดสินเชื่อใหม่ 97,000 ล้านบาท และจำนวนลูกค้าผ่านช่องทางดิจิทัลเติบโต 20% ภายในปี 2566”
นางสาวณญาณีกล่าวสรุป



BAY คาดเงินบาทสัปดาห์นี้ ซื้อขายในกรอบ 34.35-35.00

BAY คาดเงินบาทสัปดาห์นี้ ซื้อขายในกรอบ 34.35-35.00 จับตาประธานเฟดแถลง ข้อมูลจ้างงานสหรัฐฯ

กลุ่มงานโกลบอลมาร์เก็ตส์ ธนาคารกรุงศรีอยุธยา จำกัด (มหาชน) มีมุมมองต่อทิศทางค่าเงินบาทในสัปดาห์นี้ว่า เงินบาทสัปดาห์นี้มีแนวโน้มเคลื่อนไหวในกรอบ 34.35-35.00 บาท/ดอลลาร์ เทียบกับสัปดาห์ที่ผ่านมา เงินบาทปิดแข็งค่าที่ 34.72 บาท/ดอลลาร์ หลังซื้อขายในช่วง 34.68-35.39 บาท/ดอลลาร์ โดยเงินบาทแตะระดับอ่อนค่าสุดในรอบ 12 สัปดาห์ ก่อนจะพลิกกลับมาฟื้นตัวตามค่าเงินหยวน เงินดอลลาร์อ่อนค่าเมื่อเทียบกับทุกสกุลเงินสำคัญ โดยดัชนีดอลลาร์เทียบกับตะกร้าเงินหลักย่อตัวลงจากระดับสูงสุดในรอบ 8 สัปดาห์ท่ามกลางแรงขายทำกำไรหลังข้อมูลบ่งชี้ว่ากิจกรรมภาคการผลิตเดือนกุมภาพันธ์ของจีนเติบโตในอัตราสูงสุดในรอบกว่า 10 ปี ซึ่งดีกว่าที่ตลาดคาดอย่างมีนัยสำคัญ ส่วนดัชนี PMI ภาคบริการเดือนกุมภาพันธ์พุ่งขึ้นเช่นกันโดยเป็นการขยายตัวมากที่สุดตั้งแต่เดือนมีนาคม 2565 สร้างความหวังเกี่ยวกับแนวโน้มการประคองตัวของเศรษฐกิจโลกอีกครั้งขณะที่ยุโรปและสหรัฐฯยังคงเผชิญกับภาวะเงินเฟ้อสูง อย่างไรก็ตาม แม้อัตราผลตอบแทนพันธบัตร(บอนด์ยีลด์)ระยะสั้นของสหรัฐฯยังไต่ระดับสูงขึ้นแต่ค่าเงินดอลลาร์ได้แรงหนุนอย่างจำกัดเนื่องจากบอนด์ยีลด์ของยุโรปปรับตัวสูงขึ้นล้าไปกับการคาดการณ์นโยบายการเงินตั้งตัวของกลุ่มยูโรโซน ทั้งนี้ นักลงทุนต่างชาติขายหุ้นไทยสุทธิ 10,142 ล้านบาท แต่ซื้อพันธบัตร 3,216 ล้านบาท

สำหรับภาพรวมในสัปดาห์นี้ กลุ่มงานโกลบอลมาร์เก็ตส์ กรุงศรี มองว่า จุดสนใจของตลาดจะอยู่ที่ถ้อยแถลงประธานธนาคารกลางสหรัฐฯ(เฟด)และข้อมูลจ้างงานนอกภาคเกษตรเดือนกุมภาพันธ์ของสหรัฐฯซึ่งจะส่งผลกระทบต่อการประเมินทิศทางดอกเบี้ยเฟดต่อไป นอกจากนี้ จะมีการประชุมธนาคารกลางญี่ปุ่น(บีโอเจ)ซึ่งเป็นครั้งสุดท้ายของผู้นำการคนปัจจุบัน โดยคาดว่าจะยังคงนโยบายการเงินในกรอบนี้ อย่างไรก็ตาม เราคาดว่าเงินเยนอาจผันผวนในกรอบที่แข็งค่าขณะที่นักลงทุนจะจับตาสัญญาณเกี่ยวกับมาตรการที่บิดเบือนการทำงานของตลาดอย่าง Yield Curve Control ส่วนจีนตั้งเป้าหมายการเติบโตของจีดีพีปีใหม่ที่ราว 5% ซึ่งทำให้ผู้ร่วมตลาดบางส่วนผิดหวัง แต่เราคาดว่าเป้าหมายนี้สมเหตุสมผลและสะท้อนว่าจีนวางแนวทางให้เศรษฐกิจฟื้นตัวอย่างมั่นคงโดยไม่ต้องกระตุ้นให้ร้อนแรงเกินไป

สำหรับปัจจัยในประเทศ ไทยขาดดุลบัญชีเดินสะพัดเดือนมกราคม 2 พันล้านดอลลาร์ โดยเป็นผลของการขาดดุลการค้าขณะที่ยอดส่งออกหดตัวแต่การนำเข้าเพิ่มขึ้น รพท.ระบุว่า เศรษฐกิจไทยเดือนกุมภาพันธ์มีแนวโน้มฟื้นตัวต่อเนื่อง โดยต้องติดตามแนวโน้มเศรษฐกิจโลก และการส่งผ่านต้นทุนของผู้ประกอบการที่อาจเพิ่มขึ้น



A member of MUFG, a global financial group





ฮอนไซด์

Business

**TMILL มอบทุนการศึกษา
นักเรียนที่มีผลการเรียนดี**



**พุดชา แจกหนักรางวัลใหญ่
รถยนต์ไฟฟ้าเอาใจสายรักโลก
จากแคมเปญ 'จีง' ซ้อปทาวนิโฮม
ลุ้นรถ กวาดยอดขายรวมกว่า 2,000 ล้าน**



**AGE รุกปล่อยสินเชื่
รถเบคโฮ-สิบล้อหิวลาก
ต้นพอร์ตทั้งปีแตะ 500 ลบ.**



**CHG พบนักวิเคราะห์
อภิมหาแผนธุรกิจปี 66**



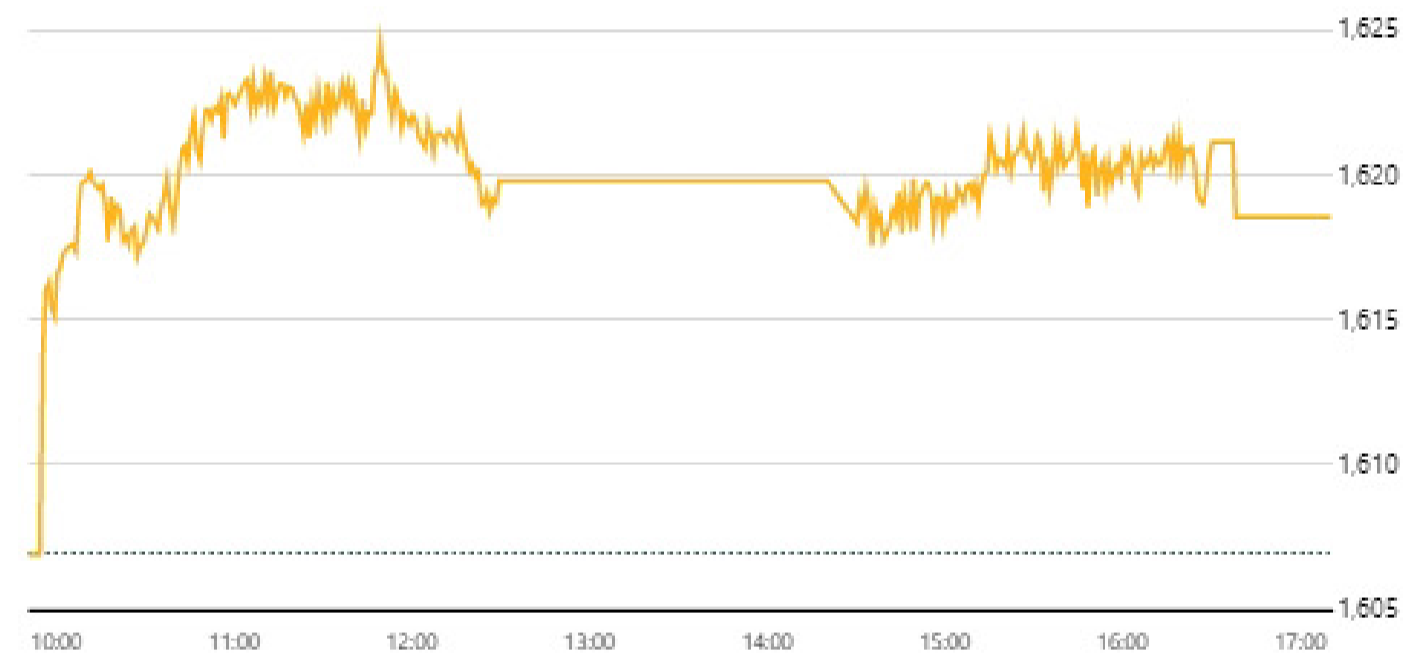
สรุป ภาพรวมตลาด

ดัชนี

SET FTSE SET/FTSE ASEAN

ดัชนี	ล่าสุด	เปลี่ยนแปลง	ปริมาณ ('000 หุ้น)	มูลค่า (ลบ.)
SET	1,618.51	+11.63 (+0.72%)	16,697,087	57,540.88
SET50	967.02	+6.12 (+0.64%)	1,747,888	38,918.59
SET100	2,174.14	+14.26 (+0.66%)	2,377,550	46,139.49
sSET	1,072.03	+13.37 (+1.26%)	564,740	2,617.72
SETCLMV	965.06	+9.44 (+0.99%)	652,823	20,642.16
SETHD	1,164.22	+9.05 (+0.78%)	611,508	13,941.23
SETTHSI	1,029.37	+8.19 (+0.80%)	1,514,972	35,212.34
SETWB	994.55	+8.04 (+0.81%)	359,424	8,162.76
mai	563.62	+6.26 (+1.12%)	712,173	2,736.88

SET



ข้อมูลล่าสุด 07 มี.ค. 2566 17:16:06

สถานะตลาด : Closed

ต่ำสุด 1,612.80 | สูงสุด 1,624.78

หมายเหตุ

- ข้อมูลเพื่อการศึกษารหัสหรือใช้งานส่วนบุคคลเท่านั้น ไม่ใช่เพื่อประกอบการซื้อขายหลักทรัพย์
- ข้อมูลปริมาณและมูลค่าสิ้นวันหลังเวลา 17.30 น. เป็นข้อมูลที่รวมการซื้อขาย DRx

ภาพรวมภาวะตลาด		ข้อมูลล่าสุด 07 มี.ค. 2566 17:16:06			
		SET		mai	
สถานะ	หลักทรัพย์	ปริมาณ ('000 หุ้น)	หลักทรัพย์	ปริมาณ ('000 หุ้น)	
▲ เพิ่มขึ้น	839	5,699,678	143	396,762	
↔ ไม่เปลี่ยนแปลง	493	2,006,398	60	131,762	
▼ ลดลง	679	8,846,061	53	123,080	
จำนวนรายการ	SET	497,194	mai	79,924	

ผลการดำเนินงาน		ข้อมูล ณ วันที่ 03 มี.ค. 2566	
		SET	mai
มูลค่าหลักทรัพย์ตามราคาตลาด (ลบ.)		19,706,979.06	550,807.74
อัตราหมุนเวียนปริมาณการซื้อขาย (YTD) (%)		30.27	15.06
P/E (เท่า)		19.23	67.29
P/BV (เท่า)		1.59	2.92
อัตราเงินปันผลตอบแทน (%)		2.89	1.24
กำไรสุทธิต่อหุ้น		83.56	8.28

%การเปลี่ยนแปลงของดัชนี		ข้อมูล ณ วันที่ 03 มี.ค. 2566	
		SET	mai
ในรอบ 3 เดือนล่าสุด		-2.12%	-4.30%
ในรอบ 6 เดือนล่าสุด		-0.94%	-12.10%
YTD (Year to Date)		-3.70%	-4.59%

หมายเหตุ

- หลักทรัพย์ต่างประเทศจะไม่ถูกรวมในการคำนวณข้อมูล อัตราส่วนราคาปิดต่อกำไรต่อหุ้น อัตราส่วนราคาตลาดต่อมูลค่าหุ้นทางบัญชี อัตราเงินปันผลตอบแทน มูลค่าหลักทรัพย์ตามราคาตลาด และอัตราหมุนเวียนปริมาณการซื้อขาย
- ไม่นำหลักทรัพย์ในหมวดกองทุนรวมหรือสิทธิการมีทรัพย์สินเข้าร่วมคำนวณค่า P/E (มีผลตั้งแต่ 31 มีนาคม 2552 เป็นต้นไป)

10 อันดับสูงสุด

10 อันดับสูงสุด

SET

mai

มูลค่าซื้อขาย

ปริมาณซื้อขาย

ราคาเพิ่มขึ้น

ราคาลดลง

กัมหายอดนิยม

หลักทรัพย์	ล่าสุด	เปลี่ยนแปลง	มูลค่า AOM ('000 บาท)	Intraday
☆ TRUE	8.40	-0.20 (-2.33%)	7,036,860.81	
☆ PTTEP	154.00	+0.50 (+0.33%)	2,590,341.15	
☆ KBANK	141.00	+1.50 (+1.08%)	2,039,956.70	
☆ AOT	69.75	-0.75 (-1.06%)	1,837,355.83	
☆ DELTA	996.00	+20.00 (+2.05%)	1,592,047.80	
☆ ADVANC	204.00	+1.00 (+0.49%)	1,476,522.70	
☆ BDMS	28.25	+0.25 (+0.89%)	1,368,768.63	
☆ PTT	31.75	+0.25 (+0.79%)	1,341,365.70	
☆ SCC	334.00	+6.00 (+1.83%)	1,264,417.80	
☆ BBL	158.50	-0.50 (-0.31%)	1,236,326.25	

10 อันดับสูงสุด

SET

mai

มูลค่าซื้อขาย

ปริมาณซื้อขาย

ราคาเพิ่มขึ้น

ราคาลดลง

กัมหายอดนิยม

หลักทรัพย์	ล่าสุด	เปลี่ยนแปลง	มูลค่า AOM ('000 บาท)	Intraday
☆ KLINIQ	41.25	+2.75 (+7.14%)	349,989.90	
☆ KJL	28.25	+0.50 (+1.80%)	220,671.70	
☆ WARRIX	11.10	0.00 (0.00%)	194,091.01	
☆ MASTER	79.75	+3.00 (+3.91%)	130,658.30	
☆ BVG	7.55	+0.35 (+4.86%)	109,511.06	
☆ FSMART	11.40	+0.30 (+2.70%)	101,870.01	
☆ PRI	39.25	+1.25 (+3.29%)	94,137.78	
☆ TMC	3.58	+0.42 (+13.29%)	78,018.12	
☆ DITTO	46.00	+1.00 (+2.22%)	72,226.98	
☆ TMI	2.12	+0.08 (+3.92%)	69,230.09	

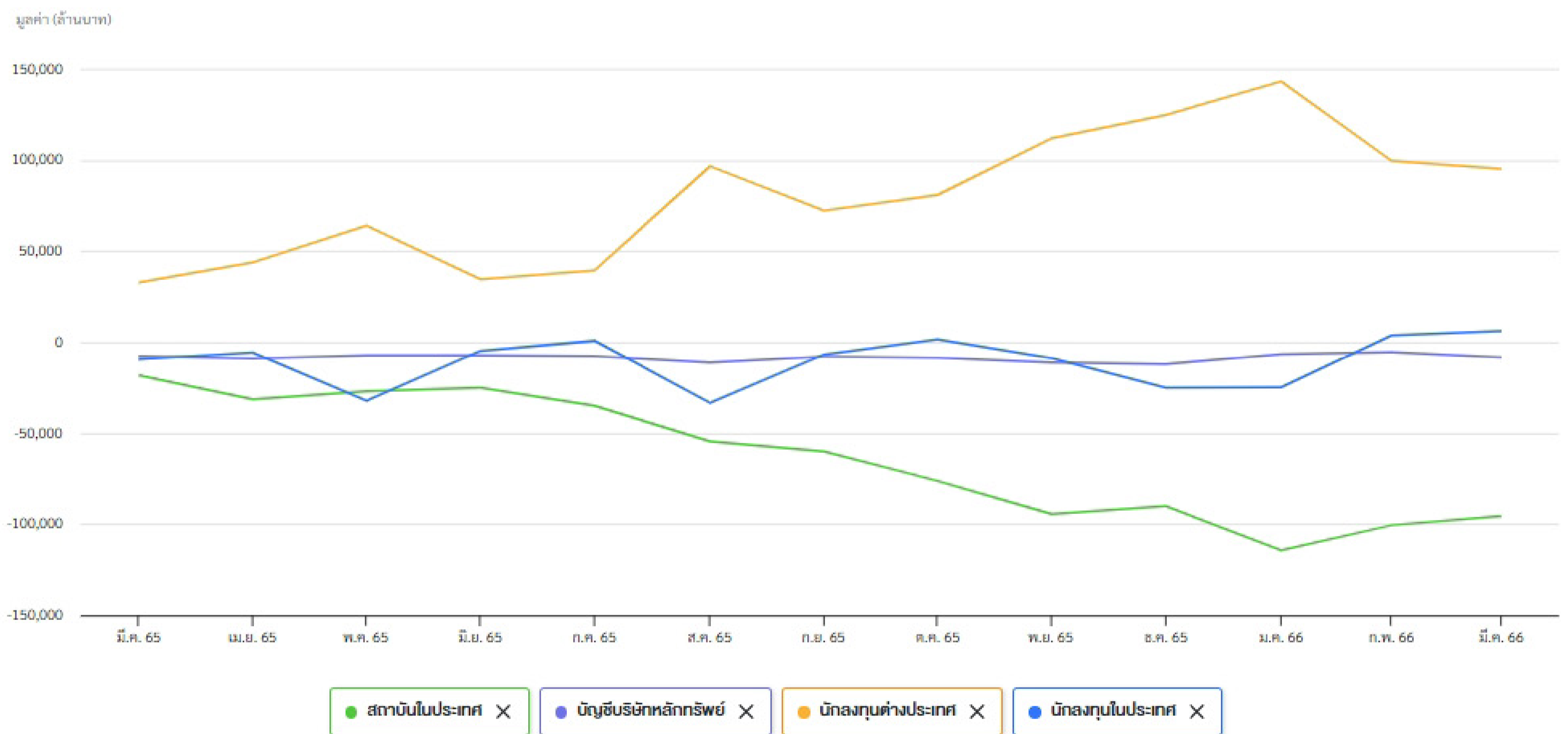
หมายเหตุ ข้อมูลการซื้อขายแบบ Auto Matching เท่านั้น

มูลค่าซื้อขาย ตามกลุ่มนักลงทุน

SET mai

มูลค่าการซื้อขายสุทธิสะสมตามกลุ่มนักลงทุนย้อนหลัง 1 ปี

ข้อมูล ณ วันที่ 01 มี.ค. 2566



มูลค่าการซื้อขายตามกลุ่มนักลงทุน

หน่วย : ล้านบาท

นักลงทุน	วันที่ 07 มี.ค. 2566					01 มี.ค. 2566 - 07 มี.ค. 2566					01 มี.ค. 2566 - 07 มี.ค. 2566				
	ซื้อ	%	ขาย	%	สุทธิ	ซื้อ	%	ขาย	%	สุทธิ	ซื้อ	%	ขาย	%	สุทธิ
สถาบันในประเทศ	4,828.96	8.39	2,684.82	4.67	2,144.14	24,684.54	10.20	17,575.48	7.26	7,109.06	246,718.20	8.40	250,094.55	8.51	-3,376.35
บัญชีบริษัทหลักทรัพย์	4,171.62	7.25	4,921.52	8.55	-749.90	17,901.78	7.40	21,571.72	8.91	-3,669.94	217,036.56	7.39	213,910.82	7.28	3,125.74
นักลงทุนต่างประเทศ	32,213.01	55.98	33,581.93	58.36	-1,368.92	125,439.18	51.82	131,173.32	54.19	-5,734.14	1,448,960.54	49.32	1,479,862.37	50.37	-30,901.83
นักลงทุนในประเทศ	16,327.29	28.38	16,352.61	28.42	-25.32	74,036.93	30.59	71,741.91	29.64	2,295.02	1,025,208.82	34.90	994,056.38	33.84	31,152.44

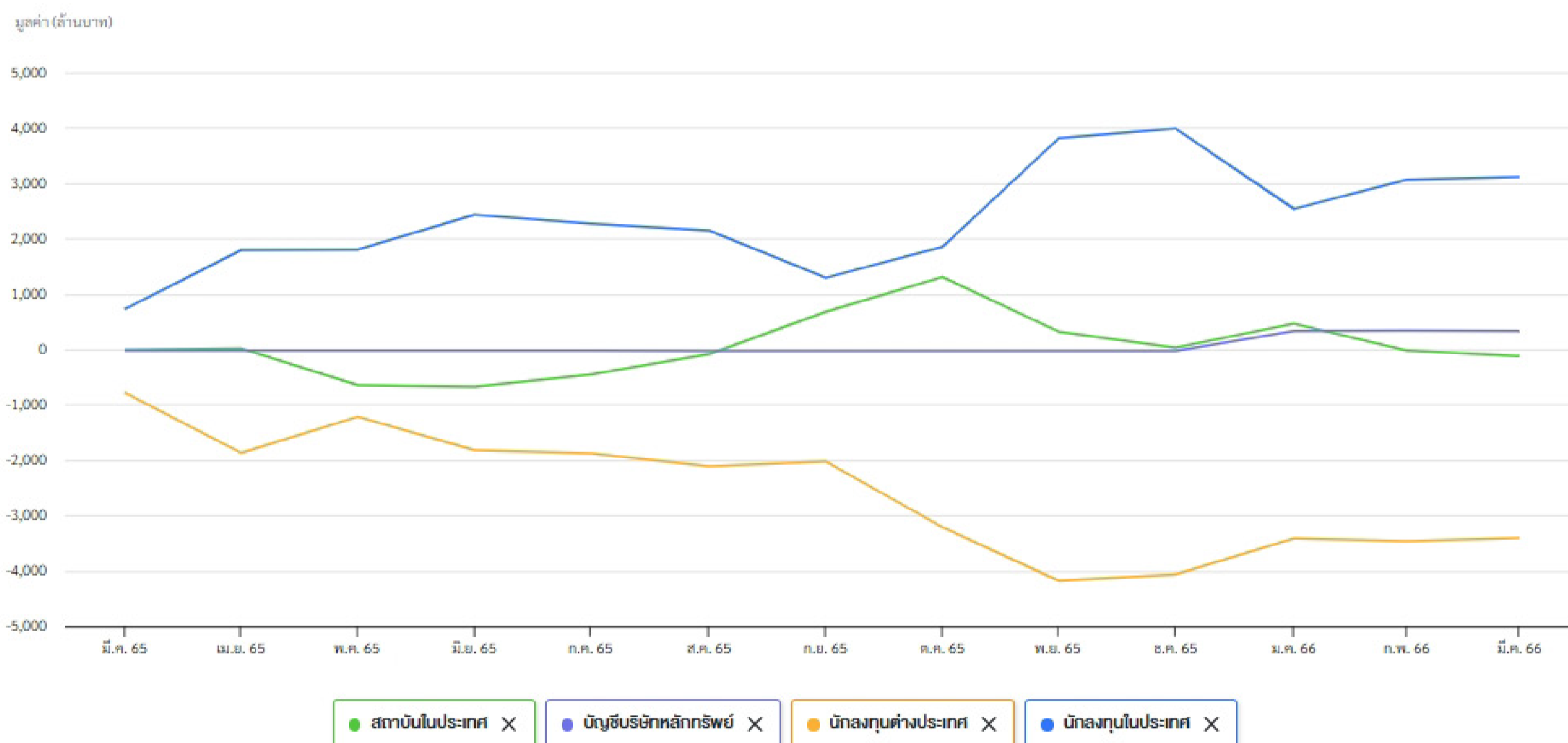
มูลค่าซื้อขาย ตามกลุ่มนักลงทุน

SET

mai

มูลค่าการซื้อขายสุทธิสะสมตามกลุ่มนักลงทุนย้อนหลัง 1 ปี

ข้อมูล ณ วันที่ 01 มี.ค. 2566



มูลค่าการซื้อขายตามกลุ่มนักลงทุน

หน่วย : ล้านบาท

นักลงทุน	วันที่ 07 มี.ค. 2566					01 มี.ค. 2566 - 07 มี.ค. 2566					01 มี.ค. 2566 - 07 มี.ค. 2566				
	ซื้อ	%	ขาย	%	สุทธิ	ซื้อ	%	ขาย	%	สุทธิ	ซื้อ	%	ขาย	%	สุทธิ
สถาบันในประเทศ	34.15	1.25	87.91	3.21	-53.76	224.01	1.99	378.10	3.36	-154.09	3,903.00	2.32	4,106.58	2.44	-203.58
บัญชีบริษัทหลักทรัพย์	0.81	0.03	2.88	0.11	-2.07	2.62	0.02	7.91	0.07	-5.28	610.75	0.36	248.74	0.15	362.02
นักลงทุนต่างประเทศ	573.93	20.97	361.15	13.20	212.78	1,917.39	17.05	1,651.93	14.69	265.46	19,700.90	11.70	18,832.58	11.19	868.32
นักลงทุนในประเทศ	2,127.99	77.75	2,284.94	83.49	-156.95	9,102.69	80.94	9,208.77	81.88	-106.08	144,130.54	85.62	145,157.30	86.23	-1,026.76

หมายเหตุ

- ข้อมูลเพื่อการศึกษารหัสใช้งานส่วนบุคคลเท่านั้น ไม่ใช่เพื่อประกอบการซื้อขายหลักทรัพย์

HOONINSIDE

HOONINSIDE

1

หลักทรัพย์
บัวหลวง

นายพิเชษฐ สิริอำนวยการ
กรรมการผู้อำนวยการ
บริษัทหลักทรัพย์ บัวหลวง จำกัด (มหาชน) BLS

BLS

เผยปีนี้คงเน้นการ**รักษาความเป็นหนึ่ง**
ในผู้นำด้านธุรกิจหลักทรัพย์

หลังปี 65 **ไทยกำไร 1.13 พันล.**

ติดตาม Magazine Hooninside ได้แล้ววันนี้



WWW.HOONINSIDE.COM



LINE : HOONINSIDE

NEWSCENTER

PROGRAM NEWS CENTER



@HOONINSIDE

ติดต่อฝ่ายโฆษณา 02-276-5976 คุณนุ้ย
E-mail: reporter@hooninside.com



@HOONINSIDE