

H O O N I N S I D E

“ เวียดนาม
เป็น Key Market
ของเซ็นทรัล รีเทล ”



นายณัฐ โทคทรัพย์

ประธานเจ้าหน้าที่บริหาร

บริษัท เซ็นทรัล รีเทล คอร์ปอเรชั่น จำกัด (มหาชน) หรือ CRC

**CENTRAL
RETAIL**



ที่ปรึกษา
ชาलगอง ปัทมพงศ์
ภัทธีรา ดิษฐรุ่งธีรเทพ
สาธิต วรรณศิลป์
พิพัฒน์ นวสวัสดิ์
เทวัญ จงกลรอด
รณพงศ์ มีทอง
ภากร ยิ่งแจ่ม

บรรณาธิการบริหาร
ประสิทธิ์ กรโชคนันต์

หัวหน้าข่าว
อัญญา ศิริรวง

กองบรรณาธิการ
ณภัค ภัทรสุปรีดี
กนกภรณ์ มรรคผลสมบัติ

กราฟิก
วิชุดพล นาคสุข
ศิวีไล สอบใหม่
ศักดาจรัส จันทร์อินท

ติดต่อโฆษณา
คุณนุ้ย
02-276-5976
E-mail :
reporter@hooninise.com

CONTENT

ข่าวจากปก	04
ข่าวบริษัทจดทะเบียน	10
ข่าวการเงิน	18
อินไซด์ Business	21
สรุปการซื้อขาย	22



MAGAZINE HOONINSIDE

new stock aexchange / ipo mai / interview / social biz / tip & more

พื้ แมกซ์ การ์ด พลัส
ช่วยคนไทยแบกบา
ลงทุนวันละ 1 บาทกว่า

ลดค่าน้ำมันสูงสุด
1,200 บาท*



ลดน้ำมันเครื่องสูงสุด
3,576 บาท**



ลดค่ากาแฟสูงสุด
4,500 บาท***



* จำนวนจากส่วนลดค่าน้ำมันต่อปี ลิตรละ: 50 สตางค์ สูงสุดเดือนละ: 200 ลิตร
** จำนวนจากส่วนลด 60% ของน้ำมันเครื่องเกรดสังเคราะห์ที่ ราคาสูงสุด 2,980 บาท จำนวน 2 ลิตร ในระยะเวลา 1 ปี
*** จำนวนจากส่วนลด 50% ของกาแฟพรีเมียม ราคาสูงสุด 75 บาท จำนวน 10 ลิตรต่อเดือน ในระยะเวลา 1 ปี



“ เวียดนาม เป็น Key Market ของเซ็นทรัล รีเทล ”

จากนี้ **เซ็นทรัล รีเทล** จะยังคงเดิน
หน้าต่อ ยอดธุรกิจ ในเวียดนามอย่างต่อเนื่อง

เพราะเล็งเห็นว่า **เวียดนาม** เป็น
Key Market ของเซ็นทรัล รีเทล

พร้อมทั้งตั้งเป้าขยายอาณาจักร เซ็นทรัล รีเทล
ให้ครอบคลุมทั้งหมด 57 จังหวัดทั่วประเทศ
เวียดนาม และบรรลุยอดขาย 150,000 ล้านบาท
ในประเทศเวียดนามในอีก 5 ปีข้างหน้า

**CENTRAL
RETAIL**



เซ็นทรัล รีเทล **ท็อปฟอร์ม** ปี 2565 **กวาดรายได้ 236,245 ล้านบาท โต 21%** **กำไรสุทธิ 7,605 ล้านบาท โต 2,648%** **พร้อมเสนอจ่ายปันผล 0.48 บาทต่อหุ้น**

นายณัฐ โภคทรัพย์ ประธานเจ้าหน้าที่บริหาร บริษัท เซ็นทรัล รีเทล คอร์ปอเรชั่น จำกัด (มหาชน) หรือ CRC กล่าวว่า



“เซ็นทรัล รีเทล ได้ดำเนินธุรกิจตามยุทธศาสตร์ CRC Retaillignce และสามารถสร้างการเติบโตทางธุรกิจได้อย่างก้าวกระโดด ไขว้ผลประกอบการไตรมาส 4 ปี 2565 ด้วยรายได้รวมอยู่ที่ 65,147 ล้านบาท (+11% YoY) EBITDA 9,497 ล้านบาท (+18% YoY) และกำไรสุทธิ 3,417 ล้านบาท (+39% YoY) ส่งผลให้ตัวเลขผลประกอบการปี 2565 เติบโตเกินเป้าที่วางไว้

โดยสามารถกวาดรายได้รวมทั้งสิ้น 236,245 ล้านบาท (+21% YoY) EBITDA 30,049 ล้านบาท (+50% YoY) และกำไรสุทธิ 7,605 ล้านบาท (+2,648% YoY) ทั้งนี้ เซ็นทรัล รีเทล ยังพร้อมเสนอจ่ายเงินปันผลให้แก่ผู้ถือหุ้น 0.48 บาทต่อหุ้น โดยจะมีการอนุมัติอีกครั้งในการประชุมผู้ถือหุ้นสามัญประจำปี (AGM)”

สำหรับความสำเร็จของ เซ็นทรัล รีเทล มาจากความแข็งแกร่งของกลุ่มธุรกิจเครื่องที่สร้างการเติบโตได้อย่างโดดเด่น ทั้งกลุ่มแฟชั่นที่พลิกโฉมประสบการณ์ใหม่ **“New Omni Fashion” ด้วย Total Solution ครบวงจร** และกลับมาโตแข็งแรงยิ่งกว่าเดิม ส่วนกลุ่มฮาร์ดไลน์ ไทวีสตูดขึ้นแทนเป็นเบอร์ 2 อย่างเต็มรูปแบบด้วยจำนวนสาขา **รวม 70 สาขา ใน 42 จังหวัด ทั่วไทย ท็อปส์ เบอร์ 1** ผู้ดีรีเทลเมืองไทย

ชูคอนเซปต์ใหม่ **“Every Day Discovery”** พร้อมเดินหน้าขยายสาขาอีก 15 สาขา รวมถึงศูนย์การค้าโรบินสันไลฟ์สไตล์ ที่ยังมี

ขยายสาขาอย่างต่อเนื่อง จนได้ชื่อว่าเป็นเบอร์ 1 ศูนย์การค้า Lifestyle and Experiential Community ที่มีสาขาคงครอบคลุมจังหวัดมากที่สุดในไทย นอกจากนี้ เซ็นทรัล รีเทล ยังสร้างฐานการเงินที่แข็งแกร่ง

บนกลยุทธ์ 3C คือ Cost บริหารจัดการต้นทุนและค่าใช้จ่ายต่างๆ ให้มีประสิทธิภาพสูงสุด, **Capex** เน้นการลงทุนให้เกิดประโยชน์สูงสุดใน **Strategic Business และ Cash Flow** ขยายขีดความสามารถในการจัดการเงินหมุนเวียนให้มีความคล่องตัว และเพิ่มกระแสเงินสดให้มากขึ้น ทำให้ธุรกิจมีความ

Fit & Firm และสามารถสร้างผลประกอบการกลับมาเติบโตได้อย่างรวดเร็วเกินคาด

โดยสามารถแบ่งสัดส่วนยอดขายตามกลุ่มธุรกิจในปี 2565 ออกเป็น กลุ่มฟู้ด 40% กลุ่มฮาร์ดไลน์ 34% และกลุ่มแฟชั่น 26% และแบ่งตามประเทศเป็น ประเทศไทย 69% เวียดนาม 24% และอิตาลี 7%

นอกจากนี้ยอดขายบนแพลตฟอร์มออนไลน์ แชนแนลยังเติบโตขึ้นถึง 15% จากปีก่อน และมีสัดส่วนยอดขายจากแพลตฟอร์มนี้เป็น 18% ของยอดขายทั้งหมด และมีการเติบโตขึ้นอย่างต่อเนื่อง

ล่าสุดเซ็นทรัล รีเทล ยังได้สร้างความสำเร็จเชิงกลยุทธ์ (Strategic Success) ด้วยการ Spin-off บมจ.แมพ คอร์ปอเรชั่น (MEB) ซึ่งเป็นบริษัทฯ ในเครือเซ็นทรัล รีเทล เข้าทำการซื้อขายในตลาดหลักทรัพย์เอ็ม เอ ไอ (mai) ได้สำเร็จ ด้วยมูลค่า Market Cap ณ วันที่ 27 กุมภาพันธ์ 2566 อยู่ที่ 12,075 ล้านบาท ขึ้นแทนหุ้น Market cap สูงสุดอันดับ 2 ของตลาด mai ในกลุ่มอุตสาหกรรมบริการ (Service)

นอกจากนี้เซ็นทรัล รีเทล ยังสร้างความสำเร็จก้าวสำคัญในเวียดนาม โดยปัจจุบันครองตำแหน่งผู้นำค้าปลีกต่างชาติด้านใหญ่ที่สุดในเวียดนาม และขึ้นแทนอันดับ 1 ไฮเปอร์มาร์เก็ต และอันดับ 2 ศูนย์การค้าไลฟ์สไตล์ ด้วยจำนวนธุรกิจครอบคลุมใน 40 จังหวัด จาก 63 จังหวัดทั่วประเทศเวียดนาม และตอกย้ำความแข็งแกร่งในกลุ่มฟู้ด ด้วย 3 โมเดลสำคัญ อย่าง GO! ไฮเปอร์มาร์เก็ต, go! ซูเปอร์มาร์เก็ต และ Tops market ที่สามารถตอบโจทย์ทุกความต้องการของชาวเวียดนาม



โดยจากนี้ เซ็นทรัล รีเทล จะยังคงเดินหน้าต่อยอดธุรกิจเวียดนามอย่างต่อเนื่อง เพราะเล็งเห็นว่าเวียดนามเป็น Key Market ของเซ็นทรัล รีเทล ที่มีโอกาสขยายตัวได้อีกมหาศาล และมีความพร้อมทางธุรกิจหลายด้าน

ทั้งเศรษฐกิจที่โตเร็ว ประชากรส่วนใหญ่อยู่ในวัยหนุ่มสาว และมีกำลังซื้อสูง รวมถึงการขยายตัวของเมืองและธุรกิจโมเดิร์นเทรดที่มีแนวโน้มเพิ่มขึ้นอย่างต่อเนื่อง ทำให้เซ็นทรัล รีเทล ได้เร่งเครื่องอัดฉีดงบลงทุน 5 ปี กว่า 50,000 ล้านบาท

เพื่อขยายอาณาจักรในเวียดนามอย่างเต็มที่ พร้อมผนึกความร่วมมือทั้ง Ecosystem ของเซ็นทรัล รีเทล เพื่อเสริมแกร่งความเป็นผู้นำทั้งในกลุ่มฟู้ด นีออนฟู้ด และพรีฟเพอร์ตี

ในประเทศเวียดนาม โดยมีแผนที่จะเปิดศูนย์การค้า GO! สาขาใหม่เพิ่มขึ้นอีก 5-7 สาขาในปีหน้า พร้อมทั้งตั้งเป้าขยายอาณาจักรเซ็นทรัล รีเทล ให้ครอบคลุมทั้งหมด 57 จังหวัดทั่วประเทศเวียดนาม และบรรลุยอดขาย 150,000 ล้านบาทในประเทศเวียดนามในอีก 5 ปีข้างหน้า

“เซ็นทรัล รีเทล พร้อมมุ่งหน้าสู่ The Next Sustainable Growth โดยมีเป้าหมายที่จะสร้างการเติบโตอย่างยั่งยืนให้กับทุกกลุ่มธุรกิจในแต่ละประเทศ ควบคู่ไปกับการสร้างความเป็นอยู่ที่ดีให้กับสังคม ชุมชน และสิ่งแวดล้อม โดยเส้นทางธุรกิจต่อจากนี้ เซ็นทรัล รีเทล มีความมั่นใจที่จะเติบโตอย่างก้าวกระโดด จากปัจจัยบวกหลายด้านในภาคธุรกิจค้าปลีกและบริการ โดยเฉพาะแรงเสริมจากการเปิดประเทศและจำนวนนักท่องเที่ยวทั่วโลกที่เดินทางเพิ่มมากขึ้น ทั้งในไทย เวียดนาม และอิตาลี ถือเป็นโอกาสอัดฉีดเม็ดเงินเข้าสู่ระบบเศรษฐกิจได้อย่างมหาศาล ซึ่งจะเอื้อประโยชน์โดยตรงต่อธุรกิจเครือเซ็นทรัล รีเทลของเรา” นายญอนน์ กล่าว

CENTRALRETAIL

Central Retail top performs in 2022

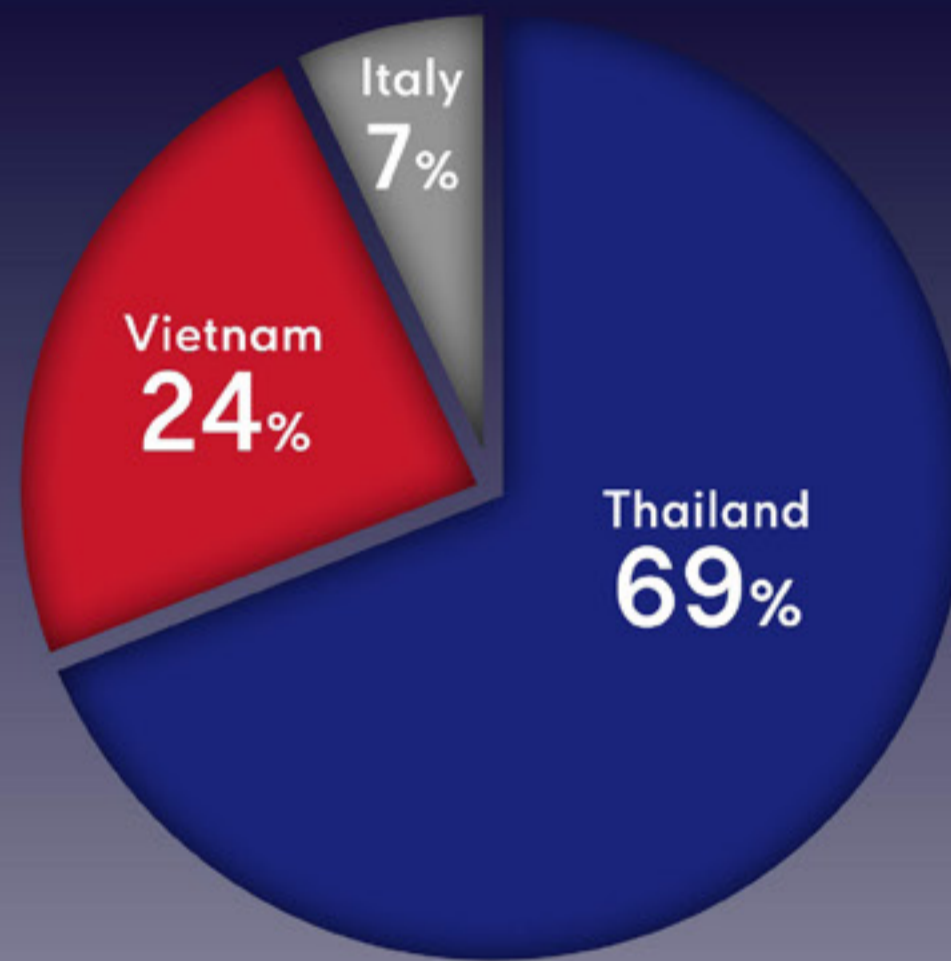
Revenue
236,245
million baht
(+21% YoY)

EBITDA
30,049
million baht
(+50% YoY)

Net profit
7,605
million baht
(+2,648% YoY)

Dividend
0.48
baht per share

Sales mix and growth by country (YoY)



Thailand
  **16%**

Vietnam
  **34%**

Italy
  **27%**

Sales growth by category (YoY)

Fashion

84 Department stores
101 Specialty stores
395 Brand shops

 **30%**

Food

38 Hypermarkets
335 Supermarkets
415 Convenience stores

 **20%**

Hardline

70 Home DIY stores
179 Electronics stores
225 Office supply & Stationery stores

 **15%**

Property

71 Plazas
Expand 1 new branch and renovate 11 branches in 2023

 **37%**

27 million of total loyalty customer base in 3 countries

CENTRALRETAIL

เซ็นทรัล รีเทล ท็อปฟอร์มปี 2565

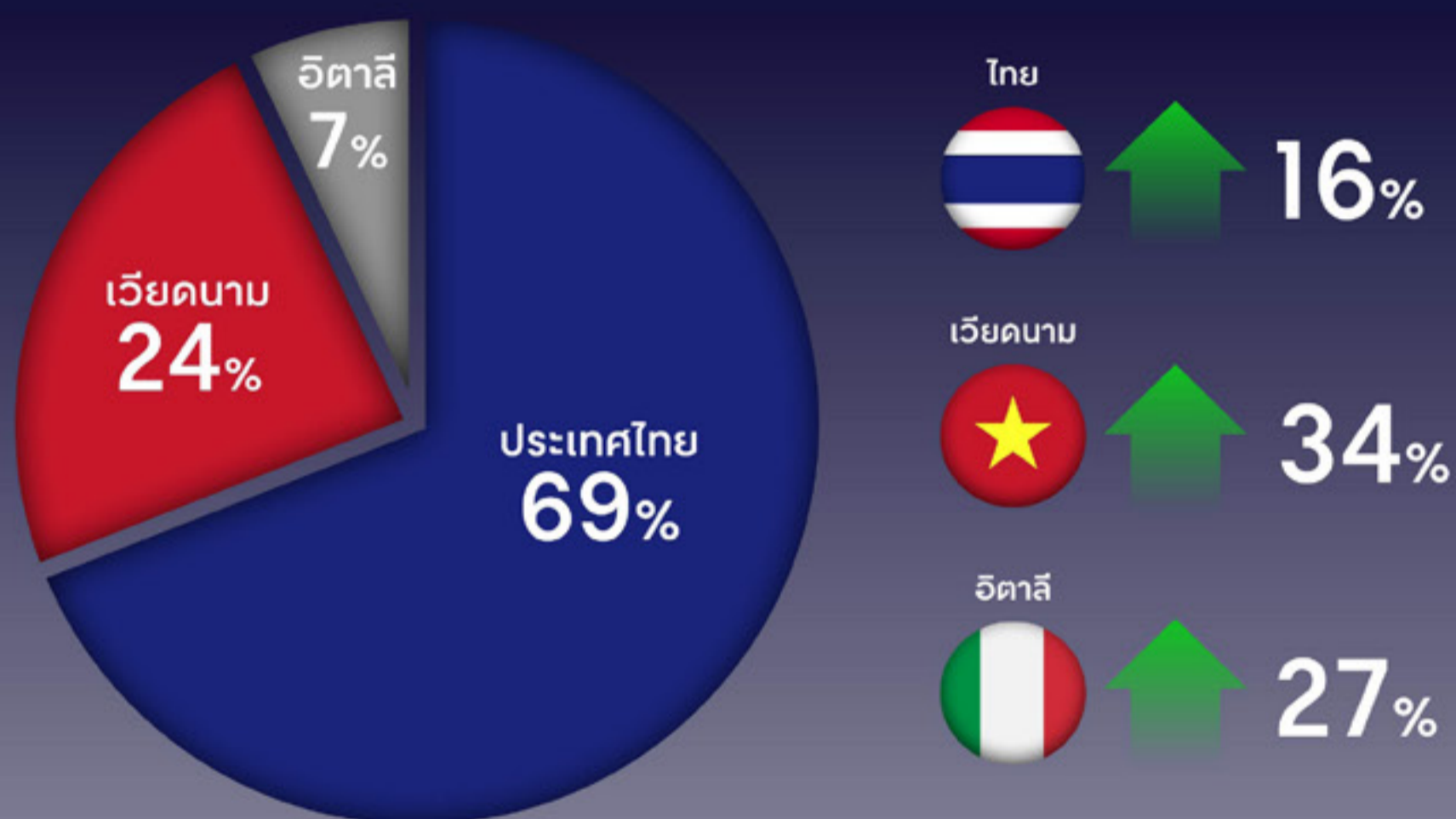
รายได้
236,245
ล้านบาท
(+21% YoY)

EBITDA
30,049
ล้านบาท
(+50% YoY)

กำไรสุทธิ
7,605
ล้านบาท
(+2,648% YoY)

เสนอจ่ายปันผล
0.48
บาทต่อหุ้น

สัดส่วนและการเติบโตของยอดขายทั้ง 3 ประเทศ (YoY)



การเติบโตของยอดขายของกลุ่มธุรกิจ (YoY)



จำนวนฐานลูกค้า Loyalty ใน 3 ประเทศ รวม 27 ล้านคน



นอร์ทอีส รับเบอร์

เป็นผู้ผลิตยางพารา **คุณภาพดีระดับโลก**
ซื่อสัตย์ยุติธรรมต่อลูกค้า ใช้พลังงานสะอาด
เป็นมิตรต่อชุมชนและสิ่งแวดล้อม
พัฒนารุรกิจไปสู่ อุตสาหกรรมปลายน้ำ

ผลิตภัณฑ์ของเรา



ยางแผ่นรมควัน



ยางแท่ง STR



ยางผสม

ชูวิทย์ จึงธนสมบูรณ์

ประธานเจ้าหน้าที่บริหาร



ECF

ตั้งเป้าปีนี้รายได้โต 12-15%
ดันมาร์จิ้นเพิ่ม มุ่งเน้นขยายตลาดเฟอร์นิเจอร์
แตกไลน์สินค้าตกแต่งบ้าน

ECF เติบโตประกอบการปี 2565 รายได้รวม 1,463.40 ล้านบาท กำไรสุทธิส่วนของบริษัทใหญ่ 37.46 ล้านบาท เล็งจ่ายปันผลหุ้นละ 0.011 บาท มองแนวโน้มธุรกิจปี 2566 สัญญานดี ตั้งเป้ารายได้โต 12 - 15% ชุกขุทธ์ดันมาร์จิ้นเพิ่ม มุ่งเน้นขยายตลาดเฟอร์นิเจอร์ แตกไลน์สินค้าตกแต่งบ้าน ปีมีรายได้ ต่อยอดการเติบโต

นายอารักษ์ สุวสวัสดิ์ กรรมการผู้จัดการ บริษัท อีสต์โคสต์เฟอร์นิเจอร์ จำกัด (มหาชน) (ECF) ผู้ผลิตและจำหน่ายเฟอร์นิเจอร์ไม้ปาร์ติเคิลบอร์ดไม้เอ็มดีเอฟแบบประกอบด้วยตนเอง เฟอร์นิเจอร์ไม้ยางพารา จำหน่ายทั้งในและต่างประเทศ เปิดเผยถึง ผลการดำเนินงานปี 2565 บริษัทมีรายได้รวมทุกกลุ่มธุรกิจ 1,463.40 ล้านบาท ลดลง 128.79 ล้านบาท หรือ 8.09% เมื่อเทียบกับช่วงเดียวกันของปีก่อนที่มีรายได้รวม 1,592.19 ล้านบาท และมีกำไรสุทธิส่วนของบริษัทใหญ่เท่ากับ 37.46 ล้านบาท ปรับตัวลดลง 26.33% เมื่อเทียบกับช่วงเดียวกันของปีก่อนที่มีกำไรสุทธิ 50.85 ล้านบาท โดยสาเหตุที่สำคัญเกิดจากรายได้จากการส่งออกที่ลดลงตามสถานการณ์ด้านเศรษฐกิจโลกที่กำลังเกิดขึ้น

ผลประกอบการของบริษัทที่ปรับตัวลดลงดังกล่าวเป็นไปตามรายได้จากการส่งออกเป็นสำคัญ โดยบริษัทมีสัดส่วนการจำหน่ายสินค้าระหว่างการส่งออกและจำหน่ายภายในประเทศในช่วงปีที่ผ่านมา

คิดเป็นสัดส่วนใกล้เคียงกันหรือ 50% และ 50% ตามลำดับ โดยมียอดรายได้จากการส่งออกลดลง 26% ขณะที่การจำหน่ายสินค้าภายในประเทศเพิ่มขึ้น 19% ซึ่งมาจากการจำหน่ายผลิตภัณฑ์เฟอร์นิเจอร์ที่ทำจากไม้ปาร์ติเคิลบอร์ด ไม้เอ็มดีเอฟแบบประกอบด้วยตนเองเพิ่มสูงขึ้น

นอกจากนี้ คณะกรรมการบริษัทมีมติอนุมัติจ่ายปันผลประจำปี 2565 แก่ผู้ถือหุ้น ในอัตราหุ้นละ 0.011 บาท หรือคิดเป็นจำนวนเงินจ่ายปันผลเท่ากับ 10.55 ล้านบาท หลังหักสำรองตามกฎหมาย ทั้งนี้ รวมถึงการอนุมัติการจ่ายเงินปันผลจากผู้ถือหุ้นในช่วงเดือนเมษายนอีกครั้ง

นายอารักษ์ กล่าวต่อว่า สำหรับภาพรวมธุรกิจในรอบปี 2566 บริษัทมุ่งเน้นสร้างการเติบโต พร้อมเพิ่มความสามารถในการทำกำไรจากธุรกิจเฟอร์นิเจอร์ และธุรกิจพลังงาน โดยตั้งเป้ารายได้รวมเติบโตไม่ต่ำกว่า 12 - 15% และตั้งงบลงทุนสำหรับธุรกิจเฟอร์นิเจอร์ เพื่อเพิ่มเครื่องจักรและปรับปรุงไลน์การผลิตที่เน้นการบริหารจัดการต้นทุนให้มีประสิทธิภาพ ทั้งนี้ปัจจัยสนับสนุนการเติบโตจะมาจากขยายตลาดของธุรกิจเฟอร์นิเจอร์ทั้งในและต่างประเทศ และการรับรู้ส่วนแบ่งกำไรจากธุรกิจพลังงานทดแทน คาดว่าจะเริ่มเห็นสัดส่วนกำไรสุทธิค่อย ๆ ปรับตัวดีขึ้นจากการรับรู้รายได้เพิ่ม และบริหารจัดการต้นทุนอย่างมีประสิทธิภาพ

สำหรับแผนการดำเนินงานของบริษัทในปี นี้ ธุรกิจเฟอร์นิเจอร์มีสัญญาณการเติบโตอย่างมีนัยสำคัญ โดยมีปัจจัยสนับสนุนจากการเปิดประเทศ หนุนกิจกรรมทางเศรษฐกิจภาคการให้บริการ ภาคการท่องเที่ยว รวมถึงภาคอสังหาริมทรัพย์ ส่งผลดีต่อความต้องการใช้เฟอร์นิเจอร์และของตกแต่งบ้านเพิ่มขึ้น จึงเป็นโอกาสทางธุรกิจและความท้าทายใหม่ของบริษัท ในการพัฒนาผลิตภัณฑ์เฟอร์นิเจอร์ เพิ่มไลน์สินค้าตกแต่งบ้านให้ตอบโจทย์ความต้องการของกลุ่มลูกค้าแบบครบวงจร อีกทั้งปริมาณคำสั่งซื้อลูกค้าต่างประเทศทยอยสั่งซื้อเข้ามาอย่างต่อเนื่อง

โดยตลาดต่างประเทศ ยังสามารถเติบโตได้ โดยเฉพาะกลุ่มลูกค้าประเทศอินเดีย ญี่ปุ่น มีคำสั่งซื้อทยอยเข้ามาต่อเนื่อง ส่งผลให้บริษัทวางแผนเพิ่มกำลังการผลิตเพื่อรองรับคำสั่งซื้อทั้งต่างประเทศและในประเทศที่เข้ามาเพิ่มขึ้นอย่างต่อเนื่อง อีกทั้งยังมีกลุ่มลูกค้าที่มีศักยภาพอยู่ระหว่างการเจรจาอีกหลายราย

สำหรับธุรกิจพลังงานทดแทน ที่ผ่านมารับรู้ส่วนแบ่งกำไรจากโรงไฟฟ้าพลังงานแสงอาทิตย์ ขนาด 220 MW เมืองมินบู ประเทศเมียนมาร์ เฟสแรก 50 MW เรียบร้อยแล้ว โดยบริษัทคาดว่าจะรับรู้ส่วนแบ่งกำไร เฟส 2 (50 MW) ภายในไตรมาสที่ 4 ปีนี้ ส่วนเฟสที่ 3 และ 4 อยู่ระหว่างวางแผนเพื่อก่อสร้างให้ครบโดยเร็วที่สุดต่อไป



CWT

คาดการณ์ปี 66 โตไม่น้อยกว่า 10%
ธุรกิจเบะหนังยอดสั่งซื้อฟุ้งส่งมอบได้ตามแผน
รุกทุนสัญญาซื้อขายไฟฟ้า มากกว่า 50 MW

มจ.ชัยวัฒนา แทนเนอร์ กรุ๊ป หรือ CWT อดวงในปี 65 กวาดรายได้การขายและบริการ 1,863.92 ล้านบาท มีผลกำไร 180.06 ล้านบาท สร้างสถิติสูงสุดต่อเนื่อง เหตุธุรกิจเบะหนังสำหรับเบะรถยนต์ไป ได้สวย แต่มรายได้จากการขายเร็วและรถ โดยสาขขนาดเล็กโตกว่า 197% และบริหาร ต้นทุนได้อย่างมีประสิทธิภาพ ขณะที่บอร์ด ใจดีปันผล 0.0535 บาท/หุ้น ด้านบิ๊กบอส "วิระพล ไชยธีร์รัตต์" ปักหมุดรายได้ปี 66 เติบโตไม่น้อยกว่า 10% จากปีก่อนจาก คาดการณ์ 3 ธุรกิจหลัก "เบะหนัง- โรงไฟฟ้า-SKC" โตแกร่ง พร้อมตั้งเป้า ทุน PPA มากกว่า 50 MW ภายในปีนี้ เพื่อ เตรียม Spin Off ธุรกิจพลังงาน มุ่งสร้าง การเติบโตอย่างมั่นคงและยั่งยืนต่อไป

นายวิระพล ไชยธีร์รัตต์ กรรมการผู้จัดการ บริษัท ชัยวัฒนา แทนเนอร์ กรุ๊ป จำกัด (มหาชน) (CWT) เปิดเผย ว่า ผลการดำเนินงานของบริษัทและบริษัท ย่อยในปี 2565 มีรายได้จากการขายและให้ บริการอยู่ที่ 1,863.92 ล้านบาท เพิ่มขึ้น 108.66 ล้านบาท หรือ 6.19% เทียบช่วงเดียวกันของปีก่อนมีรายได้รวม 1,755.26 ล้านบาท

ขณะที่มีผลกำไรตามการแบ่งปันกำไรส่วน ที่เป็นของบริษัทใหญ่จำนวน 180.06 ล้านบาท เพิ่มขึ้น 7.91 ล้านบาท หรือ 4.59% เทียบช่วงเดียวกันของปีก่อนมีผลกำไร 172.15 ล้านบาท สร้างสถิติสูงสุดต่อเนื่อง

"ผลการดำเนินงานของบริษัทฯ สามารถ เติบโตได้อย่างแข็งแกร่ง ซึ่งได้รับปัจจัยหนุนจากธุรกิจหลักคือธุรกิจหนังที่ยังคง มั่นคงต่อเนื่อง โดยรายได้จากการขาย สำหรับเบะรถยนต์ที่เพิ่มขึ้นตามจำนวน การผลิตรถตามรุ่นที่ได้รับ และมีรายได้จาก การขายไฟฟ้าเป็นไปตามจำนวนเมกะวัตต์ ที่บริษัทได้รับรวม 9.90 เมกะวัตต์ ส่วนรายได้จากการขายเร็วและรถโดยสาขขนาดเล็กอยู่ที่ 65.15 ล้านบาท เพิ่มขึ้นถึง 197% จากปีก่อน ประกอบด้วยการบริหาร จัดการต้นทุนได้อย่างมีประสิทธิภาพ ส่งผล ให้กำไรสุทธิเติบโตอย่างมีนัยสำคัญ"

พร้อมกันนี้ ที่ประชุมคณะกรรมการบริษัทฯ ได้มีมติอนุมัติให้จ่ายเงินปันผลงวด ปี 2565 ให้กับผู้ถือหุ้นเป็นเงินสด ในอัตรา หุ้นละ 0.0535 บาท รวมเป็นเงินปันผลทั้งสิ้นจำนวนไม่เกิน 33,710,517.35 บาท โดย กำหนดให้ผู้ถือหุ้นที่จะมีชื่อปรากฏ ณ วัน กำหนดรายชื่อผู้ถือหุ้น (Record Date) ในวันที่ 16 มีนาคม 2566 ขึ้นเครื่องหมาย XD ในวันที่ 15 มีนาคม 2566 และกำหนดวัน จ่ายเงินปันผลในวันที่ 23 พฤษภาคม 2566

สำหรับแผนการดำเนินงานในปี 2566 บริษัทฯ ตั้งเป้าหมายรายได้เติบโตไม่น้อย กว่า 10% จากปีก่อน เนื่องจากธุรกิจเบะหนังบริษัทฯ มีคำสั่งซื้อเข้ามาต่อเนื่อง และมีแผนการส่งมอบงานอย่างชัดเจน ขณะที่ม รายได้จากธุรกิจจำหน่ายไฟฟ้าเข้ามาอย่าง สม่าเสมอ ส่วนธุรกิจ SKC มีแผนการส่ง มอบงานตามกำหนดเช่นกัน ทำให้บริษัทฯ

เชื่อมั่นว่าผลงานในปีนี้จะสามารถสร้าง สติติสูงสุดเป็นประวัติการณ์ต่อเนื่องจาก ปีก่อน

พร้อมกันนี้ บริษัทฯ ตั้งเป้าหมายทุนสัญญา ซื้อขายไฟฟ้าในมือ มากกว่า 50 MW ภายในปี 2566 เพื่อเตรียมความพร้อม สำหรับการ Spin Off ธุรกิจพลังงาน เฝ้าระดมทุนและจดทะเบียนใน ตลาดหลักทรัพย์ฯ ต่อไป

อนึ่ง ปัจจุบันกลุ่มบริษัทฯ มีโรงไฟฟ้าที่ ขายไฟเข้าระบบเชิงพาณิชย์ (COD) 2 โครงการ ขนาดกำลังการผลิต 9.90 เมกะวัตต์ และโครงการ ขนาดกำลังการผลิต 9.60 เมกะวัตต์ รูปแบบโรงไฟฟ้าชีวมวล ตั้งอยู่ที่จังหวัดสระแก้ว และมีโรงคัดแยก ขยะเป็นเชื้อเพลิง RDF 1 แห่ง กำลังการผลิต 400 ตัน/วัน อยู่ระหว่างพัฒนาเป็น โรงไฟฟ้าคาดสามารถ COD ได้ภายใน ไตรมาส 3/2566 ปัจจุบันได้สัญญาบริหาร จัดการขยะแล้ว 25 ปี และล่าสุดได้รับคัดเลือกจากการยื่นข้อเสนอการดำเนินการ คัดเลือกเอกชนดำเนินการก่อสร้างระบบ การจัดการขยะเพื่อผลิตเป็นเชื้อเพลิง (RDF) และผลิตพลังงานไฟฟ้าจากเชื้อ เพลิงขยะมูลฝอยของเทศบาลตำบลมลา ไสย กำลังการผลิต 6.60 เมกะวัตต์ ซึ่งคาด ว่าจะมีการลงนามในสัญญาภายในเร็วๆ นี้ พร้อมกันนี้มีโครงการที่อยู่ระหว่างพัฒนา อีกหลายแห่ง



UBE

ตั้ง สุภสันต์ ว่องชูวงศ์ เป็น CFO หวังช่วยพัฒนากลยุทธ์ด้านการเงิน และการลงทุน



UBE ประกาศแต่งตั้งนายสุภสันต์ ว่องชูวงศ์ ขึ้นดำรงตำแหน่ง รองกรรมการผู้จัดการใหญ่ ฝ่ายบัญชีและการเงิน (Chief Financial Officer: CFO) โดยมีผลตั้งแต่วันที่ 1 มีนาคม 2566 เป็นต้นไป เสริมแกร่งกลยุทธ์ด้านการเงิน ตามแนวคิดการดำเนินธุรกิจแบบ “UBEYOND” ด้วยการรักษาเสถียรภาพความมั่นคงทางพลังงาน ควบคู่กับการสร้างความมั่นคงทางอาหาร ด้วยการยกระดับธุรกิจแปรรูปแป้งมันสำปะหลังให้ทะยานสู่ธุรกิจอาหาร ที่ใช้นวัตกรรมเพื่อการบริโภคที่สอดคล้องกับพฤติกรรมผู้บริโภคยุคใหม่ ที่ใส่ใจเรื่องดีต่อสุขภาพ ดีต่อใจ และดีต่อสิ่งแวดล้อม

นางสาวสุริยส โควสุรัตน์ ประธานเจ้าหน้าที่บริหาร และกรรมการผู้จัดการใหญ่ บมจ. อูบล ไบโอบี เอทานอล หรือ UBE ผู้ผลิตและจำหน่ายผลิตภัณฑ์แปรรูปจากมันสำปะหลังรายใหญ่ของประเทศไทย เปิดเผยว่า บริษัทฯ มีความยินดีอย่างยิ่งในการประกาศแต่งตั้ง นายสุภสันต์ ว่องชูวงศ์ ขึ้นดำรงตำแหน่งรองกรรมการผู้จัดการใหญ่ ฝ่ายบัญชีและการเงิน (Chief Financial Officer) เพื่อช่วยพัฒนากลยุทธ์ด้านการเงิน และการลงทุน และร่วมขับเคลื่อนการเติบโตตามแผนกลยุทธ์การดำเนินธุรกิจ ที่ควบคู่กับกลยุทธ์ความยั่งยืนขององค์กรแบบ “UBEYOND” ที่มุ่งเป้าสร้างการเติบโตที่ยกระดับด้วยนวัตกรรม สู่การเป็น Food Tech Company ผู้นำธุรกิจอาหารเพื่อสุขภาพแห่งอนาคต ซึ่ง บริษัทฯ เชื่อกันว่า ด้วยความรู้ ความสามารถ และประสบการณ์ในการทำงานหลากหลายสาขาของนายสุภสันต์

จะช่วยเติมเต็มความแข็งแกร่งให้บริษัทฯ สามารถเดินหน้าในปีที่ท้าทาย ให้บรรลุเป้าหมายตามแผนที่วางไว้”

ด้าน นายสุภสันต์ ว่องชูวงศ์ CFO ของ UBE กล่าวว่า จุดเด่นของ UBE คือการเป็นผู้นำในธุรกิจที่มากกว่า ผลิตภัณฑ์พลังงาน แต่ยังมีผลิตภัณฑ์ที่มีคุณค่าตลอดห่วงโซ่ คือ แป้งมันสำปะหลัง และฟลาวมันสำปะหลังออร์แกนิก ซึ่งตอบโจทย์เทรนด์ความต้องการบริโภคอาหารเพื่อสุขภาพของโลก จึงเห็นโอกาสที่จะผลักดันต่อยอดผลิตภัณฑ์อาหารเพื่อสุขภาพแห่งอนาคต UBE มีสถานะการเงินที่แข็งแกร่ง ทำให้มีศักยภาพในการลงทุนต่อยอดโครงการใหม่ๆ โดยขณะนี้อยู่ระหว่างการศึกษาศึกษา และแสวงหาโอกาสต่อยอดในธุรกิจที่เกี่ยวข้อง เพื่อยกระดับสินค้าจากวัตถุดิบทางการเกษตร ซึ่งในปีนี้เป็นโจทย์ที่ท้าทายในเรื่องของปัจจัยภายนอกที่กลยุทธ์ด้านการเงินจะต้องเข้ามาช่วยสนับสนุน เพื่อให้แผนกลยุทธ์การดำเนินธุรกิจเป็นไปตามเป้าหมายที่วางไว้

ทั้งนี้ นายสุภสันต์ จบการศึกษาระดับปริญญาโท หลักสูตรบริหารธุรกิจ จาก International University of Japan มีประสบการณ์และความเชี่ยวชาญในด้านการเงิน การลงทุนทั้งในและต่างประเทศมาอย่างยาวนาน โดยก่อนเข้าร่วมงานกับบริษัทฯ นายสุภสันต์ มีประสบการณ์ในวงการธุรกิจอาหาร มากกว่า 5 ปี ในบริษัทผลิตและแปรรูปอาหารทะเลและบริษัทผลิตอาหารสัตว์น้ำชั้นนำ รวมถึงสถาบันการเงินในต่างประเทศ และตลาดหลักทรัพย์แห่งประเทศไทย

เมื่อเร็วๆ นี้ UBE ประกาศผลการดำเนินงาน ประจำปี 2565 โดยมีรายได้รวมอยู่ที่ 7,199.3 ล้านบาท และมีกำไรสุทธิ 329.2 ล้านบาท โดยตั้งเป้าเติบโตในปี 2566 อยู่ที่ 10% ด้วยกลยุทธ์การเพิ่มผลิตภาพที่ทำกำไรสูง รวมถึงเดินหน้าธุรกิจกาแฟที่ยังเติบโตต่อเนื่อง นอกจากนี้ UBE ยังติดอันดับบริษัทจดทะเบียนที่มีการกำกับดูแลกิจการที่ดีในระดับ 4 ดาว ตั้งแต่ปีแรกที่เข้ารับการประเมินสะท้อนศักยภาพและความมุ่งมั่นในการดำเนินธุรกิจบนหลักการกำกับดูแลกิจการที่ดี คำนึงถึงผลประโยชน์ของผู้มีส่วนได้ส่วนเสียทุกกลุ่มเป็นสำคัญ และครอบคลุมทุกมิติทั้งในด้านเศรษฐกิจ สังคม และสิ่งแวดล้อม โดยมีบรรษัทภิบาลเป็นพื้นฐาน ด้านการตลาดในประเทศ ผลิตภัณฑ์ทำสุโกะ ยังได้รับการตอบรับจากกลุ่มคนที่รักสุขภาพและกลุ่มผู้ที่แพ้อาหารอย่างต่อเนื่อง

โดยล่าสุดได้รับรางวัลการันตีคุณภาพความอร่อยระดับสากล “2023 Superior Taste Award” ใน 4 ผลิตภัณฑ์ ได้แก่ 1) ฟลาวมันสำปะหลังออร์แกนิก 100% ได้รับรางวัล 2023 Superior Taste Award 3 ดาว 2) แป้งทอดกรอบ รสสไปซี่ ได้รับรางวัล 2023 Superior Taste Award 2 ดาว 3) ฟลาวมันสำปะหลังสำเร็จรูปสำหรับทำแพนเค้ก ได้รับรางวัล 2023 Superior Taste Award 2 ดาว และ 4) แป้งทอดกรอบ รสกลมกล่อม ได้รับรางวัล 2023 Superior Taste Award 1 ดาว พร้อมเดินหน้าการวิจัยและพัฒนา รวมถึงนำนวัตกรรมเทคโนโลยีมาพัฒนาผลิตภัณฑ์ใหม่ รวมถึงการขยายช่องทางจำหน่ายเพิ่มการเข้าถึงลูกค้า เพื่อสร้างการเติบโตแบบก้าวกระโดดตามแนวคิด “UBEYOND” ที่ตั้งไว้ต่อไป



ORI

**ภาค Q1/66 แนวโน้มที่ดีเนื่อง
หลังทุน Backlog ช่วงสิ้นปี 65
มูลค่ากว่า 40,521 ลบ. เริ่มรับรู้รายได้ Q1/66**

ออริจิ้น พร็อพเพอร์ตี้ เผยผลประกอบการ ปี 2565 กิจกรรมการโอนกรรมสิทธิ์แครง 18,509 ล้าน พร้อมกำไรสุทธิ All Time High 3,775 ล้าน หลังโอนกรรมสิทธิ์โครงการขนาดใหญ่และเมกะโปรเจกต์แบรนด์ "พาร์ค ออริจิ้น" และ "ดี ออริจิ้น" ได้อย่างต่อเนื่อง ร่วมทุนโครงการที่อยู่อาศัยเพิ่มทั้งปี 15 โครงการ มูลค่าโครงการรวมกว่า 24,600 ล้าน ร่วมทุนกลุ่มโรงแรม-ศูนย์การค้า-คลังสินค้า อีก 7 โครงการ มูลค่า REIT ประมาณการณั้รวม 5,500 ล้าน ตอกย้ำความมั่นใจในการดำเนินธุรกิจจากพันธมิตรหลากหลายชาติ แเบิ้ลลือก็ยังแกร่งรักษาระดับ 40,521 ล้านบาทต่อหุ้น หนุน Dividend Yield ทะลุ 6.05% จากราคาปิดเมื่อวันที่ 27 ก.พ. ที่ 11.90 บาท เตรียมประกาศแผนธุรกิจปี 2566 วันที่ 7 มี.ค.นี้

นายพีระพงศ์ จรุงฤกษ์ ประธานเจ้าหน้าที่บริหาร บริษัท ออริจิ้น พร็อพเพอร์ตี้ จำกัด (มหาชน) หรือ ORI ผู้พัฒนารุทธิกิจอสังหาริมทรัพย์ครบวงจร เปิดเผยว่า ภาพรวมผลการดำเนินงานปี 2565 นั้น บริษัทมีกิจกรรมการโอนกรรมสิทธิ์โครงการที่อยู่อาศัยทุกกลุ่ม (รวมโครงการ JV) อยู่ที่ 18,509 ล้านบาท ทำสถิติสูงที่สุดนับตั้งแต่ก่อตั้งบริษัทมา (All Time High) และเติบโตขึ้น 15% เมื่อเทียบกับปีก่อน ขณะเดียวกัน มีรายได้จากธุรกิจโรงแรมและอื่นๆ 4,064 ล้าน

บาท ส่งผลให้บริษัทมีกำไรสุทธิอยู่ที่ 3,775 ล้านบาท เติบโตถึง 18% เมื่อเทียบกับช่วงเดียวกันของปี 2564 นับเป็นการทำลายสถิติกำไรสุทธิของบริษัท (All Time High) และมีอัตรากำไรสุทธิ (Net Profit Margin) อยู่ที่ระดับ 24% ซึ่งสูงกว่าค่าเฉลี่ยของอุตสาหกรรม

"สถานการณ์เศรษฐกิจปี 2565 ค่อยๆปรับตัวดีขึ้นอย่างมีนัยสำคัญจากการคลี่คลายของสถานการณ์ COVID-19 ส่งผลให้ความมั่นใจและกำลังซื้อของผู้บริโภคฟื้นตัว เมื่อประกอบกับการตอบรับจากผู้บริโภคทั้งโครงการบ้านและคอนโดมิเนียมคุณภาพของบริษัทเป็นไปตามเป้าหมาย ส่งผลให้มีการโอนกรรมสิทธิ์โครงการต่างๆอย่างต่อเนื่อง กลุ่มธุรกิจโรงแรมก็มีอัตราการเข้าพักหรือ Occupancy Rate ที่ดีขึ้นอย่างชัดเจนและต่อเนื่องมานับตั้งแต่ประเทศสำคัญต่าง ๆ ททยอริโอเพนนี้ภาพรวมผลการดำเนินงานของบริษัทจึงอยู่ในระดับที่น่าพึงพอใจ"

นายพีระพงศ์ กล่าว

สำหรับโครงการที่อยู่อาศัยที่มีส่วนสำคัญต่อยอดโอนกรรมสิทธิ์ในปี 2565 คือกลุ่มโครงการขนาดใหญ่และเมกะโปรเจกต์ที่ทยอยสร้างเสร็จในปี 2565 อาทิ กลุ่มโครงการ ดี ออริจิ้น (The Origin) เช่น ดี ออริจิ้น ราม 209 อินเตอร์เชนจ์ (The Origin Ram 209 Interchange) และ ดี ออริจิ้น อ้วนนุช (The Origin Onnut) ที่

เริ่มโอนกรรมสิทธิ์ตั้งแต่ไตรมาส 1/2565 และ 2/2565 ตามลำดับ

จนปัจจุบันมียอดโอนกรรมสิทธิ์แล้วกว่า 95% และ 80% ของมูลค่าโครงการตามลำดับ กลุ่มโครงการคอนโดมิเนียมลักซ์จิวรีแบรนด์พาร์ค ออริจิ้น เช่น พาร์ค ออริจิ้น ทองหล่อ (Park Origin Thonglor) พาร์ค ออริจิ้น ราชเทวี (Park Origin Ratchatewi) และ แฮมป์ตัน ศรีราชา (Hampton Sriracha) มูลค่าโครงการรวมทั้ง 3 โครงการ กว่า 16,600 ล้านบาท ที่ทยอยโอนกรรมสิทธิ์ในช่วงครึ่งปีหลัง ขณะที่กลุ่มบ้านจัดสรรในหลากหลายทำเลใหม่ก็สร้างยอดโอนกรรมสิทธิ์ได้อย่างโดดเด่น อาทิ บริทาเนีย ราชพฤกษ์ นครอินทร์ (Britania Ratchaphruek Nakorn-In)

นอกจากนี้ บริษัทยังได้รับความไว้วางใจในการเข้าร่วมทุนจากพันธมิตรหลากหลายชาติอย่างต่อเนื่องในปี 2565 ทั้งในโครงการที่อยู่อาศัย โครงการโรงแรม ศูนย์การค้า ตลอดจนโครงการคลังสินค้า แบ่งเป็นโครงการบ้านและคอนโดมิเนียมจำนวน 15 โครงการ มูลค่าโครงการรวม 24,630 ล้านบาท โครงการโรงแรม ศูนย์การค้า และคลังสินค้า รวม 7 โครงการ มูลค่า REIT ประมาณการณั้รวม 5,520 ล้านบาท ซึ่งในปี 2565 นี้ บริษัทมีพันธมิตรใหม่ที่เข้ามาร่วมทุนด้วยถึง 3 บริษัท สะท้อนถึงความมั่นใจของต่างชาติต่อการดำเนินงานของบริษัท

ORI

**คาด Q1/66 แนวโน้มที่ดีเนื่อง
หลังทุน Backlog ช่วงสิ้นปี 65
มูลค่ากว่า 40,521 ลบ. เริ่มรับรู้รายได้ Q1/66**



จากผลการดำเนินงานที่ยังทำได้เป็นอย่างดีที่ประชุมคณะกรรมการบริษัท มีมติเห็นชอบให้เสนอต่อที่ประชุมผู้ถือหุ้นสามัญจ่ายปันผลสำหรับผลการดำเนินงานของบริษัทงวด 6 เดือนที่เหลือของปี 2565 ในอัตรา 0.57 บาทต่อหุ้น หรือ คิดเป็น Dividend Yield กว่า 6.05% จากราคาปิดเมื่อวันที่ 27 ก.พ. ที่ 11.90 บาท เป็นเงินปันผลจ่ายเป็นเงินสดทั้งสิ้นไม่เกิน 1,399 ล้านบาท โดยขึ้นเครื่องหมาย XD ในวันที่ 8 พ.ค. 2566 กำหนดรายชื่อผู้ถือหุ้นที่มีสิทธิได้รับเงินปันผล (Record Date) ในวันที่ 9 พ.ค. 2566 และกำหนดจ่ายปันผลให้แก่ผู้ถือหุ้นภายในวันที่ 25 พ.ค. 2566

นายพีระพงศ์ กล่าวอีกว่า ภาพรวมเศรษฐกิจในปี 2566 นั้น มีปัจจัยบวกที่เด่นชัดหลายด้านเมื่อเทียบกับช่วง 3 ปีที่ผ่านมา ทั้งการเปิดประเทศของนานาประเทศสำคัญแบบเต็มปีเป็นครั้งแรกในรอบหลายปี ส่งผลให้เศรษฐกิจไทยโดยเฉพาะภาคการท่องเที่ยวและโรงแรมฟื้นตัว กำลังซื้อคอนโดมิเนียมจากต่างประเทศกลับมาไทย การเติบโตของเมืองกระจายสู่พื้นที่หัวเมืองต่างจังหวัดมากขึ้น บริษัทจึงอยู่ระหว่างการเดินหน้าวางแผนงานให้สอดคล้องกับสถานการณ์เศรษฐกิจและกำลังซื้อ คาดว่าจะเปิดเผยแผนการดำเนินงานปี 2566 อย่างเป็นทางการได้ภายในช่วงต้น มี.ค.2566

สำหรับผลการดำเนินงานในไตรมาส 1/2566 นั้น มีแนวโน้มที่ดีเนื่องจากบริษัทยังมีเบ็คล็อกที่แข็งแกร่งจากสิ้นปี 2565 ถึงราว 40,521 ล้านบาท ซึ่งบางส่วนจะทยอยเริ่มรับรู้รายได้ในไตรมาส 1/2566 นี้ ซึ่งรวมถึงโครงการระดับลักซ์ชูว์อย่าง พาร์ค ออริจิน จุฬา-สามย่าน (Park Origin Chula-Samyam) นอกจากนี้ กลุ่มโครงการพาร์ค ออริจิน ทั้ง 2 ท่าเลที่เริ่มโอนแล้วเมื่อกลางปี 2565 ยังน่าจะมีการทยอยโอนกรรมสิทธิ์อย่างต่อเนื่อง



WAVE

แจ้งงบรวมปี65 ขาดทุนลดลง 91%
เหตุมีรายได้อื่นจากส่วนแบ่งกำไรจากบริษัทร่วม
-ยกหนี้ให้บริษัทย่อยที่ตัดจำหน่ายออกไป

นายเจมส์ แอนดริว มอร์ ประธานเจ้าหน้าที่บริหาร บริษัท เวย์ เ็นเตอร์เทนเมนต์ จำกัด (มหาชน) WAVE เปิดเผยว่า ผลประกอบการของบริษัทฯ และบริษัทย่อย ปี2565

--รายได้--

จากการผ่อนคลายของสถานการณ์แพร่ระบาดของโรคติดเชื้อไวรัสโคโรนา 2019 (COVID-19) ในปี 2565 กลุ่มลูกค้าสถาบันสอนภาษาของบริษัทมีแนวโน้มกลับมาใช้บริการเพิ่มขึ้นอย่างต่อเนื่อง โดยเฉพาะอย่างยิ่งในช่วงไตรมาสที่ 4 ประกอบกับบริษัทมีนโยบายส่งเสริมทางการตลาดจากการขายคอร์สเรียนออนไลน์และขายคอร์สเรียนในรูปแบบที่มีระยะเวลายาวขึ้น ทำให้ภาพรวมของรายได้ของธุรกิจสอนภาษากลับมาใกล้เคียงกับปีที่ผ่านมา โดยกลุ่มบริษัทฯ มีรายได้รวมสำหรับปีสิ้นสุดวันที่ 31 ธันวาคม 2565 และ 2564 เท่ากับ 286.10 ล้านบาท และ 286.04 ล้านบาท ตามลำดับ

--ต้นทุน--

ปี 2565 บริษัทมีต้นทุนจำนวน 247.97 ล้านบาท เพิ่มขึ้น 33.69 ล้านบาท คิดเป็น 16% เนื่องจากการเพิ่มขึ้นของ ค่าใช้จ่าย เช่น ค่าสาธารณูปโภค เงินเดือนพนักงาน และ ค่าเช่าที่เคยได้รับส่วนลดในภาวะแพร่ระบาดของโรคติดเชื้อไวรัสโคโรนา 2019 (COVID-19) ในช่วง 2 ปีที่ผ่านมา กลับมาคิดค่าเช่าในราคาปกติ และ ด้วยบริษัทกลับมาเปิดสาขาที่เคย ปิดไปใหม่อีกครั้ง จากเหตุผลทั้งหมดนี้ จึงเป็นปัจจัยที่ทำให้ต้นทุนเพิ่มขึ้น ส่งผลให้กลุ่มบริษัทมีกำไรขั้นต้น 38.12 ล้านบาท ลดลง 33.63 ล้านบาท คิดเป็น 47% เมื่อเทียบกับงวดเดียวกันของปีก่อน

--กำไรสุทธิ--

ปี 2565 บริษัทมีรายได้อื่นจากส่วนแบ่งกำไรจากบริษัทร่วมจำนวนรวม 10.87 ล้านบาท เมื่อเทียบกับก่อนที่เคยขาดทุน 572.66 ล้านบาท เปลี่ยนแปลงเพิ่มขึ้น 583.53 ล้านบาท คิดเป็น 102% บริษัทมีค่าใช้จ่ายจำนวน 226.04 ล้านบาท เพิ่มขึ้น 94.40 ล้านบาท หรือเพิ่มขึ้น 72% เนื่องจากมีค่าใช้จ่ายทางการตลาดเพิ่มขึ้น นอกจากนี้ การที่บริษัทได้มีรายการ ยกหนี้ให้บริษัทย่อยที่ตัดจำหน่ายออกไป ส่งผลให้มีกำไรจากการขายเงินลงทุนในบริษัทย่อยสุทธิ 125.26 ล้านบาท และจากการชำระหนี้สถาบันการเงิน ทำให้บริษัทมีต้นทุนการเงินจำนวน 13.96 ล้านบาท ลดลง 9 ล้านบาท คิดเป็น 39% ด้วยเหตุที่ กล่าวมาส่งผลให้บริษัทมีผลขาดทุนสำหรับปีจำนวน 65.81 ล้านบาท ขาดทุนลดลง 626.96 ล้านบาท คิดเป็น 91% เมื่อเทียบกับปีที่ผ่านมา



AQUA

**ปี66 พร้อมลุยเปิดตัวธุรกิจ Fintech
และ ขยายการลงทุนโลจิสติกส์
เพื่อตอบโจทย์การลงทุน Mega Trend**

นายชัยพัฒน์ แก้วไตรรัตน์ กรรมการผู้จัดการ บริษัท อควา คอร์ปอเรชั่น จำกัด (มหาชน) หรือ AQUA รายงานต่อตลาดหลักทรัพย์แห่งประเทศไทย ถึงผลการดำเนินงานของบริษัทฯ ประจำปี 2565 โดยบริษัทฯ มีรายได้รวมอยู่ที่ 849.94 ล้านบาท เพิ่มขึ้น 562.89 ล้านบาท เมื่อเทียบกับปีที่แล้ว และมีกำไรสุทธิอยู่ที่ 384.95 ล้านบาท โตขึ้นกว่า 14.36 % ซึ่งรายได้หลักมาจากธุรกิจกลุ่ม Warehouse เป็นบริการให้เช่าพื้นที่เก็บสินค้าแบบทำสัญญาระยะยาว

นายชัยพัฒน์ กรรมการผู้จัดการ AQUA กล่าวว่า "ผลการดำเนินงานในปีที่ผ่านมาค่อนข้างเป็นไปตามเป้าหมายที่ทางบริษัทฯ ได้วางเอาไว้ โดยปีที่ผ่านมาเราประกาศลุยธุรกิจกลุ่ม Mega Trend เริ่มจากธุรกิจ FinTech ที่ได้ลงทุนร่วมกับบริษัท นิวส์ เน็ตเวิร์ค คอร์ปอเรชั่น จำกัด (มหาชน) หรือ NEWS ซึ่งเป็นธุรกิจการให้บริการกู้ยืมเงินในรูปแบบ Peer-to-Peer Lending (P2P) ในชื่อ "StockLend by NestiFly" จะสามารถเปิดตัวได้อย่างเป็นทางการและให้บริการได้ภายในไตรมาส 1 ของปีนี้ โดยบริษัทฯ เชื่อมั่นว่าธุรกิจ Fintech จะสามารถช่วยเสริมความแข็งแกร่งทางการเงินให้กับ AQUA ในอนาคตได้อย่างแน่นอน ต่อมาในช่วงกลางปี 2565 บริษัทฯ ได้ร่วมกับพันธมิตรที่โดดเด่นดำเนินธุรกิจ Healthcare จากนั้นเข้าศึกษาและร่วมลงทุนในกลุ่มธุรกิจ Logistic

ตามลำดับ ซึ่งทุกอย่างก้าวการลงทุนใหม่ของ AQUA จะเริ่มเห็นผลตอบแทนที่ชัดเจนในปี 2566 เป็นต้นไป "

"ด้านแผนการดำเนินงานปี 2566 เอง นอกจากจะนับถอยหลังสู่การเปิดตัวธุรกิจ Fintech อย่างเป็นทางการแล้ว AQUA ยังมีธุรกิจกลุ่มขนส่งและโลจิสติกส์ที่มีแผนจะขยายการลงทุนให้ครอบคลุมมากยิ่งขึ้น เพื่อตอบโจทย์การลงทุน Mega Trend ตามที่ตั้งเป้าไว้ โดยเราวางแผนให้ทุกกลุ่มธุรกิจมีความเชื่อมโยงและสนับสนุนซึ่งกันและกัน สร้างเป็นระบบนิเวศน์ด้านธุรกิจที่สร้างผลตอบแทนอันคุ้มค่าต่อทุกการลงทุน"

ปัจจุบัน AQUA ดำเนินงานในรูปแบบ Holding Company โดยมีธุรกิจที่ทำรายได้ให้กับกลุ่มบริษัทฯ อย่างมั่นคงและต่อเนื่อง คือ

- 1.) ธุรกิจ Warehouse ให้บริการคลังสินค้าให้เช่า
- 2.) ธุรกิจอสังหาริมทรัพย์ให้เช่าพื้นที่ที่จังหวัดเชียงใหม่
- 3.) ธุรกิจกลุ่มพลังงาน โดยการลงทุนผ่านบริษัท EP หรือ บริษัท อีสเทอร์น พาวเวอร์กรุ๊ป จำกัด (มหาชน) นอกจากนี้ยังได้เข้าศึกษาและลงทุนในกลุ่มธุรกิจใหม่อย่าง

4.) กลุ่มธุรกิจ Fintech โดยได้ร่วมลงทุนกับ NEWS หรือ บริษัท นิวส์ เน็ตเวิร์ค คอร์ปอเรชั่น จำกัด (มหาชน) เพื่อรุกสู่บริการ Peer-to-Peer Lending หรือ P2P

5.) ธุรกิจกลุ่ม Logistic ที่ได้เข้าไปลงทุนใน บมจ. ไทยพาร์เซล หรือ TP ซึ่งอยู่ระหว่างการเตรียมตัวยื่นขอเข้าจดทะเบียนในตลาดฯ

6.) ธุรกิจอาหารและเครื่องดื่ม ซึ่งเป็นแนวการลงทุนใหม่ที่มองว่ามีความยั่งยืนและสำคัญต่อกลุ่มผู้บริโภค

ทั้งนี้บริษัท AQUA มีอัตราส่วนราคาหุ้นต่อกำไรสุทธิ (Price to Earnings Ratio : P/E) ต่ำสุดอยู่ที่ประมาณ 10.39 เท่า



"โรงงานใหม่แปรรูปสาธิตรายใหญ่ และมีเทคโนโลยีการผลิตที่ทันสมัยที่สุดในประเทศ"



ดร.ชาญกฤษ เดชวิทักษ์

รองประธานกรรมการบริหารและกรรมการผู้จัดการ
บริษัท ที เอส ฟูลาวมิลล์ จำกัด (มหาชน)



กกร. คาดศก.ไทยปีนี้

มีแนวโน้มขยายตัว 3.0-3.5%

ตามกรอบเดิมที่เคยประเมินไว้, อัตราเงินเฟ้อทั่วไป

คาดอยู่ในกรอบ 2.7 ถึง 3.2%

นายเกรียงไกร เรียรณกุล ประธานสภาอุตสาหกรรมแห่งประเทศไทย เป็นประธานการประชุมคณะกรรมการร่วมภาคเอกชน 3 สถาบัน (กกร.) ประจำเดือนมีนาคม 2566 โดยมี นายวิศิษฐ์ ลิ้มลือชา รองประธานกรรมการสภาหอการค้าแห่งประเทศไทย และนายผยง ศรีวณิช ประธานสมาคมธนาคารไทย เป็นประธานร่วมในการประชุม ณ ห้อง grand ballroom 1 โรงแรม Grand Hyatt Erawan กรุงเทพฯ โดยมีการแถลงข่าวในประเด็นต่อไปนี้

- เศรษฐกิจโลกมีโอกาสเกิดภาวะถดถอยลดลงด้วยแรงสนับสนุนจากกิจกรรมเศรษฐกิจภาคบริการที่ขยายตัวได้ แต่กิจกรรมภาคการผลิตยังหดตัวต่อเนื่อง กิจกรรมทางเศรษฐกิจของประเทศหลักในเดือนกุมภาพันธ์ปรับตัวดีขึ้น โดยได้รับปัจจัยสนับสนุนจากภาคบริการที่ปรับตัวดีขึ้น เช่น จากกิจกรรมการเดินทางท่องเที่ยว และการก่อสร้างโดยเฉพาะเศรษฐกิจสหรัฐฯที่ยังเติบโตได้จากภาคบริการเป็นหลัก ขณะที่อัตราเงินเฟ้ออยู่ในระดับสูงกว่าที่นักวิเคราะห์ประเมินไว้ ส่งผลให้ตลาดกังวลต่อการขึ้นอัตราดอกเบี้ยของเฟดไปอีกระยะหนึ่ง อย่างไรก็ตามโดยภาพรวมกิจกรรมในฝั่งภาคการผลิตยังคงหดตัวต่อเนื่องเป็นเดือนที่ 8 ซึ่งส่งผลกระทบต่อความต้องการสินค้าอุตสาหกรรมตลอดห่วงโซ่อุปทาน สำหรับการผ่อนคลายมาตรการควบคุมโรคของจีนนั้นคาดว่า จะส่งผลดีต่อเศรษฐกิจโลกชัดเจนในช่วงไตรมาสที่ 2

- การส่งออกของไทยมีแนวโน้มหดตัวต่ออีกระยะหนึ่ง สอดคล้องกับการส่งออกของกลุ่มแห่งของไทยในภูมิภาค เช่น เกาหลีใต้ และไต้หวัน ที่มีทิศทางหดตัวเช่นเดียวกัน โดยได้รับผลกระทบจากกิจกรรมภาคการผลิตของโลกที่ยังอยู่ในภาวะหดตัว รวมถึงการปรับสมดุระดับสินค้าคงคลังหลังจากความต้องการสินค้าที่ได้โอนีสงส์จากโควิด-19 โดยเฉพาะสินค้าเกี่ยวกับการ work from home ลดลง ซึ่งมีผลให้สินค้าบางประเภทมีแนวโน้มอยู่ในวัฏจักรสินค้าช่วงกลาง เช่น คอมพิวเตอร์และอุปกรณ์อิเล็กทรอนิกส์ นอกจากนี้ ราคาสินค้าส่งออกยังมีแนวโน้มลดลงตามทิศทางราคาสินค้าโภคภัณฑ์ ดังนั้น มูลค่าการส่งออกทั้งปี 2566 อาจต่ำกว่าปีที่ผ่านมาได้

- คาดว่าเศรษฐกิจไทยจะไม่เกิด technical recession แม้ว่าเศรษฐกิจไทยในไตรมาสที่ 4/65 จะหดตัว 1.5% เทียบกับไตรมาสที่ 3/65 แต่คาดว่าเศรษฐกิจไตรมาส 1/66 จะไม่หดตัวต่อจนกลายเป็น technical recession โดยการท่องเที่ยวจะเป็นปัจจัยหลักในการสนับสนุนเศรษฐกิจในไตรมาสแรกให้ฟื้นตัวได้และคาดว่าจำนวนนักท่องเที่ยวต่างชาติทั้งปีจะเพิ่มสูงถึงราว 25-30 ล้านคน ซึ่งสูงกว่าประมาณการเดิมที่ราว 22 ล้านคน ที่ประชุม กกร. จึงคาดการณ์ว่าเศรษฐกิจไทยในปี 2566 มีแนวโน้มขยาย

ตัวที่ 3.0-3.5% ตามกรอบเดิมที่เคยประเมินไว้ แม้ว่าการส่งออกจะมีโอกาสหดตัวในกรอบ-1.0% ถึง 0.0% เทียบกับประมาณการเดิมที่คาดว่าจะขยายตัวได้ 1.0% ถึง 2.0% แต่การท่องเที่ยวและการจับคู่เลื่อนการใช้จ่ายของภาครัฐยังเป็นปัจจัยสนับสนุนเศรษฐกิจ สำหรับอัตราเงินเฟ้อทั่วไปคาดว่าจะอยู่ในกรอบ 2.7 ถึง 3.2%



กกร. คาดศก.ไทยปีนี้

มีแนวโน้มขยายตัว 3.0-3.5%

ตามกรอบเดิมที่เคยประเมินไว้, อัตราเงินเฟ้อทั่วไป

คาดอยู่ในกรอบ 2.7 ถึง 3.2%

กรอบประมาณการเศรษฐกิจปี 2566 ของ กกร.

%YoY	ปี 2565 (ณ ธ.ค. 65)	ปี 2566 (ณ ก.พ. 66)	ปี 2566 (ณ มี.ค. 66)
GDP	2.6*	3.0 ถึง 3.5	3.0 ถึง 3.5
ส่งออก	5.5*	1.0 ถึง 2.0	-1.0 ถึง 0.0
เงินเฟ้อ	6.1*	2.7 ถึง 3.2	2.7 ถึง 3.2

หมายเหตุ: * ตัวเลขจริง

• ที่ประชุมกกร. มีความคิดเห็นว่าเป็นจากภาคการส่งออก จะมีแนวโน้มชะลอตัว ตามภาวะเศรษฐกิจโลก ดังนั้นเศรษฐกิจไทยควรให้ความสำคัญในการกระตุ้นการบริโภคภายในประเทศ เร่งการใช้จ่ายภาครัฐในช่วงเปลี่ยนผ่านรัฐบาล รวมทั้งอาศัยโอกาสจากภาคการท่องเที่ยวที่มีการขยายตัวต่อเนื่องในช่วงนี้ เพื่อส่งเสริมการท่องเที่ยวที่จะกระจายรายได้สู่ชุมชน ซึ่งจะมีส่วนช่วยในการขับเคลื่อนเศรษฐกิจให้สามารถขยายตัวได้ในกรอบประมาณการเศรษฐกิจเดิม

• นอกจากนี้ที่ประชุมยังแสดงความคิดเห็นเรื่องค่าแรง ความผันผวนของค่าเงินบาทและต้นทุนค่าไฟฟ้าที่สูงขึ้น ปัจจัยท้าทายเหล่านี้ส่งผลกระทบต่อภาคธุรกิจ ซึ่งภาคเอกชนอยากให้ภาครัฐเปิดโอกาสให้ภาคเอกชนได้ร่วมแลกเปลี่ยนแสดงความคิดเห็นการแก้ไขปัญหา รวมถึงมีมาตรการช่วยเหลือผู้ประกอบการ SME ให้สามารถปรับตัวรับความเสี่ยงจากความผันผวนของอัตราแลกเปลี่ยน และอัตราดอกเบี้ยที่ทยอยปรับสูงขึ้น

• ที่ประชุมกกร. ตระหนักถึงภัยหลอกลวงทางการเงินออนไลน์ ที่บั่นทอนความเชื่อมั่น

ในระบบเศรษฐกิจ กิจกรรมที่ใช้อำนวยความสะดวก เช่น ธุรกิจที่ใช้ SMS และ เว็บไซต์ติดต่อลูกค้า กลายเป็นช่องทางของมิจฉาชีพในการหลอกลวงให้โอนเงินผ่านมือถือเข้าบัญชีม้า หรือวอลเล็ต ซึ่งภาคธุรกิจจะกบฏทวนช่องทางเหล่านี้เพื่อป้องกันภัยทางการเงินที่จะเกิดขึ้น โดยล่าสุดภาคธนาคารทยอยลดการใช้ SMS ในการติดต่อลูกค้าในระยะนี้ โดยรูปแบบการหลอกลวงล่าสุด คือ หลอกลวงให้เราโอนเงินระยะไกล ปัจจุบันภาคธนาคาร ภาคโทรคมนาคม และภาคตลาดทุนหาแนวทางป้องกันภัยในทุกรูปแบบ หากร่างพระราชกำหนด (พ.ร.ก.) มาตรการป้องกันและปราบปรามอาชญากรรมทางเทคโนโลยี มีผลบังคับใช้ จะช่วยให้การดูแลช่วยเหลือประชาชนที่ตกเป็นเหยื่อมิจฉาชีพทำได้รวดเร็วขึ้น ระวังความเสียหายได้อย่างทันท่วงที สามารถบล็อกบัญชีต้องสงสัยได้ โดยไม่ต้องรอแจ้งความ การแก้ปัญหาภัยทางการเงิน ต้องได้รับความร่วมมือจากทุกภาคส่วน ครอบคลุมทุกกระบวนการ ตั้งแต่ต้นจนจบ

(end to end) ตั้งแต่การใช้มือถือ จนถึงการโอนเงินออก ซึ่งมีหน่วยงานที่เกี่ยวข้อง คือ สำนักงานตำรวจแห่งชาติ คณะกรรมการกิจการกระจายเสียงกิจการโทรทัศน์และกิจการโทรคมนาคมแห่งชาติ (กสทช.) กระทรวงดิจิทัลเพื่อเศรษฐกิจและสังคม ผู้ให้บริการสัญญาณโทรศัพท์มือถือ ผู้ให้บริการโซเชียลมีเดียต่างๆ สำนักงานคณะกรรมการกำกับหลักทรัพย์และตลาดหลักทรัพย์ (ก.ล.ต.) ธนาคารแห่งประเทศไทย (ธปท.) สำนักงานป้องกันและปราบปรามการฟอกเงิน (ปปง.) โดยภาคธนาคารเป็นเพียงส่วนหนึ่งของการแก้ปัญหาเท่านั้น



บลจ.ไทยพาณิชย์

เปิดกองทุน SCBDSHARC1YG ตอบรับความต้องการตลาดลงทุน พร้อมเสนอขาย 1-14 มี.ค.นี้

นางนันทมนัส เปี่ยมทิพย์มนัส ประธานเจ้าหน้าที่บริหารการกองทุน บริษัทหลักทรัพย์จัดการกองทุน ไทยพาณิชย์ จำกัด หรือ SCBAM เปิดเผยว่า จากการทบทวนการขายกองทุนที่ผ่านมา บริษัทฯ พบว่านักลงทุนยังมีความต้องการลงทุนในสินทรัพย์ที่ปลอดภัยต่อการลงทุน ควบคู่ไปกับโอกาสได้รับผลตอบแทนที่สูงขึ้น ซึ่งบริษัทฯ ยังคงเดินทางมาและต่อยอดกับแผนกลยุทธ์การลงทุนกับตราสารหนี้ ที่ทำให้มีโอกาสรับผลตอบแทนที่ดีตามปัจจัยบวกจากการปรับขึ้นของอัตราดอกเบี้ยนโยบาย ที่ควบคู่ไปกับการลงทุนในสัญญาออปชั่น (Option) ของสินทรัพย์ที่เข้าไปลงทุน โดยบริษัทฯ ยังมีมุมมองเชิงบวกต่อการกระจายความเสี่ยงของพอร์ตการลงทุนกับทองคำ ซึ่งยังคงเป็นสินทรัพย์ปลอดภัย มีความผันผวนค่อนข้างต่ำ ประกอบกับในช่วงครึ่งปีหลัง ทองคำมีปัจจัยหนุนด้านราคาจากทิศทางเงินดอลลาร์สหรัฐฯ ที่มีแนวโน้มกลับมาอ่อนค่าลง หากธนาคารกลางสหรัฐฯ (Fed) เริ่มส่งสัญญาณการชะลอหรือหยุดการปรับขึ้นของอัตราดอกเบี้ยนโยบาย รวมถึงความชัดเจนของทิศทางเงินเฟ้อสหรัฐฯ ที่อาจจะชะลอลง

บริษัทฯ จึงเปิดเสนอขายกองทุน SCBDSHARC1YG หรือ กองทุนเปิดไทยพาณิชย์ Double Structured Complex Return 1YG ห้ามขายผู้ลงทุนรายย่อย ซึ่งเป็นกองทุน Complex Fund อายุ 1 ปี ที่ยังเน้นลงทุนในตราสารหนี้คุณภาพดี และสัญญาออปชั่น (Option) ที่มีการจ่ายผลตอบแทนอ้างอิงกับราคาทองคำ Gold spot (XAUUSD) โดยจะแบ่งสัดส่วนเงินลงทุนส่วนแรกในตราสารหนี้ ประมาณร้อยละ 98.60 ของมูลค่าทรัพย์สินสุทธิของกองทุน และจากการที่ตราสารหนี้มีความผันผวนต่ำ จึงเป็นการลงทุนที่จะช่วยลดความเสี่ยงการขาดทุนเงินต้น และเมื่อถึงครบกำหนดอายุกองทุน ก็ยังมีโอกาสได้รับเงินลงทุนคืนพร้อมผลตอบแทน/ดอกเบี้ย สำหรับเงิน

ลงทุนส่วนที่สองสัดส่วนร้อยละ 1.40 ของมูลค่าทรัพย์สินสุทธิของกองทุน จะเป็นการลงทุนในสัญญาออปชั่น (Option) ที่อ้างอิงกับผลตอบแทนของราคาทองคำ Gold spot (XAUUSD) มาใช้เป็นส่วนสร้างผลตอบแทนส่วนเพิ่มให้กับกองทุน โดยมีลักษณะการจ่ายผลตอบแทนของสัญญาแบบ twin-win ซึ่งจะมีโอกาสสร้างผลตอบแทนสูงสุดที่เป็นไปได้ที่ 8.4% จากการปรับตัวที่เพิ่มขึ้นหรือลดลงตามกรอบสูงสุดของดัชนีอ้างอิงที่ 12% เมื่อเทียบกับราคาสินทรัพย์อ้างอิง ณ วันเริ่มต้นสัญญา แต่หากดัชนีอ้างอิงมีการปรับเพิ่มขึ้นหรือลดลงที่เกินกว่า 12% ก็ยังมีโอกาสที่จะได้รับผลตอบแทนชดเชยที่ 0.25% ได้เช่นกัน โดยกองทุนจะเปิดขายหน่วยลงทุนครั้งเดียวระหว่างวันที่ 1-14 มีนาคม 2566 นี้ ด้วยเงินลงทุนขั้นต่ำ 500,000 บาท

นางนันทมนัส กล่าวเพิ่มเติมว่า “แม้ ดอลลาร์สหรัฐฯ จะปรับตัวแข็งค่าขึ้นในช่วงเดือนที่ผ่านมา และส่งผลให้ค่าเงินบาทอ่อนค่าลงเล็กน้อย ทำให้มีกระแสเงินทุนไหลออกในระยะสั้น แต่อย่างไรก็ตาม บริษัทฯ มองว่าช่วงครึ่งหลังของปี เงินบาทไทยจะมีแนวโน้มกลับมาแข็งค่าได้จากการฟื้นตัวจากปัจจัยพื้นฐานทางเศรษฐกิจที่เข้มแข็งขึ้นจากภาคการท่องเที่ยว ซึ่งจะทำให้ดุลบัญชีเดินสะพัดกลับมาเกินดุล และจำนวนเงินทุนที่มีโอกาสไหลกลับเข้าตลาดการเงินไทยตามความเชื่อมั่นที่ปรับดีขึ้น ในขณะที่ ด้านค่าเงินดอลลาร์เอง ก็ยังมีแนวโน้มอ่อนค่าในระยะถัดไป จากท่าทีการขึ้นดอกเบี้ยของ FED เข้าใกล้จุดสิ้นสุด แนวโน้มอัตราเงินเฟ้อสหรัฐฯ ที่เริ่มลดลง ซึ่งจะส่งผลกระทบต่อราคาทองคำปรับตัวสูงขึ้นได้ อย่างไรก็ดี ค่าเงินดอลลาร์สหรัฐฯ อาจยังมีความผันผวนในระยะสั้นได้”

กองทุนมีความเสี่ยงผิดชำระหนี้ (default risk) ที่อาจเกิดขึ้นจากการผิดชำระหนี้ของผู้ออกตราสาร/เงินฝาก ซึ่งอาจส่งผลให้ผู้ลงทุนไม่ได้รับเงินต้นคืนเต็มจำนวนได้ และผู้ลงทุนไม่สามารถขายคืนหน่วยลงทุนในช่วงเวลา 1 ปี กองทุนไม่ได้ป้องกันความเสี่ยงด้านอัตราแลกเปลี่ยนเงินตราต่างประเทศในส่วนผลตอบแทนจากการลงทุนในสัญญาซื้อขายล่วงหน้า (Derivatives) เช่น สัญญาออปชั่น สัญญาวอร์เรนต์ (Warrant) ดังนั้น ผู้ลงทุนจึงมีความเสี่ยงจากอัตราแลกเปลี่ยน

ผู้สนใจสามารถสอบถามข้อมูลเพิ่มเติมและรับหนังสือชี้ชวนได้ทุกวันทำการที่ บลจ.ไทยพาณิชย์ โทร. 02-777-7777 และผู้สนับสนุนการขายทุกราย หรือดูรายละเอียดเพิ่มเติมที่ <https://scbam.info/3EzGbK8>

ผลการดำเนินงานในอดีต มิได้ยืนยันผลการดำเนินงานในอนาคต ผู้ลงทุนควรทำความเข้าใจลักษณะสินค้า เงื่อนไขผลตอบแทน ความเสี่ยง รวมถึงควรขอคำแนะนำเพิ่มเติมจากผู้ประกอบธุรกิจก่อนตัดสินใจลงทุน



SCB
บลจ. ไทยพาณิชย์





ฮอนไซด์

Business

UAC"รับสัญญา PPA

โครงการโรงไฟฟ้าชุมชนภูพาน 3MW



EXIM BANK คว่ารางวัล

Best Green Bond ประเภทสถาบันการเงิน
จากเวทีระดับโลก

The Asset Triple A Awards 2022



อนินดาฯ Cheer up!!

พร้อมเปิดให้ชมห้องตัวอย่างบนตึกจริง
ครั้งแรกที่ ไอดีโอ จุฬา - สามย่าน 3 - 5 มี.ค.
ก่อนเข้าอยู่จริงในเดือน พ.ค. นี้



"วีระศักดิ์ วานิชวัฒน์" แห่ง TEKA

ได้รับรางวัลนิสิตเก่าดีเด่น
ประเภทนักบริหารภาคเอกชน ประจำปี 2565
จากมหาวิทยาลัยเกษตรศาสตร์



สรุป ภาพรวมตลาด

ดัชนี

SET FTSE SET/FTSE ASEAN

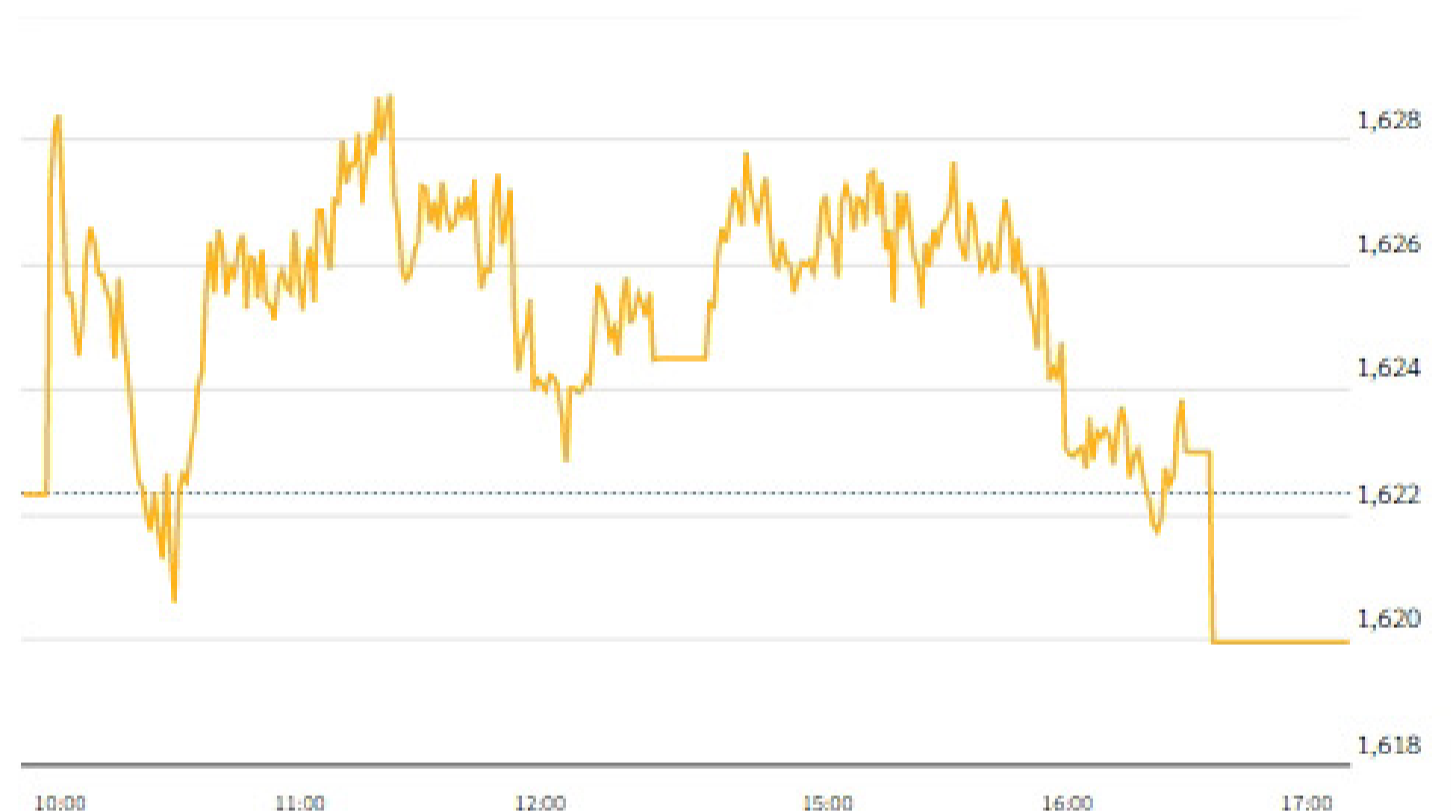
ดัชนี	ล่าสุด	เปลี่ยนแปลง	ปริมาณ ('000 หุ้น)	มูลค่า (ลบ.)
SET	1,619.98	-2.37 (-0.15%)	15,732,075	59,129.23
SET50	966.94	+1.38 (+0.14%)	1,093,293	36,362.60
SET100	2,173.60	+0.47 (+0.02%)	1,993,540	45,517.81
sSET	1,069.97	-7.78 (-0.72%)	1,123,387	3,799.00
SETCLMV	960.59	-7.84 (-0.81%)	977,942	23,065.91
SETHD	1,162.05	-5.23 (-0.45%)	830,672	15,033.82
SETTHSI	1,027.08	-1.36 (-0.13%)	2,042,668	42,275.17
SETWB	991.64	-7.70 (-0.77%)	487,469	11,516.46
mai	560.56	-5.13 (-0.91%)	878,191	3,601.64

ข้อมูลล่าสุด 01 มี.ค. 2566 17:15:19

สถานะตลาด : Closed

ต่ำสุด 1,619.72 | สูงสุด 1,628.92

SET



หมายเหตุ

- ข้อมูลเพื่อการศึกษาระยะสั้นหรือใช้งานส่วนบุคคลเท่านั้น ไม่ใช่เพื่อประกอบการซื้อขายหลักทรัพย์
- ข้อมูลปริมาณและมูลค่าสิ้นวันหลังเวลา 17.30 น. เป็นข้อมูลที่มีการซื้อขาย Dfx

ภาพรวมภาวะตลาด		ข้อมูลล่าสุด 01 มี.ค. 2566 17:15:19			
		SET		mai	
สถานะ	หลักทรัพย์	ปริมาณ ('000 หุ้น)	หลักทรัพย์	ปริมาณ ('000 หุ้น)	
▲ เพิ่มขึ้น	529	4,470,370	69	290,093	
↔ ไม่เปลี่ยนแปลง	437	2,461,769	48	58,949	
▼ ลดลง	1,040	8,668,757	139	528,881	
จำนวนรายการ	SET	556,104	mai	101,443	

ผลการดำเนินงาน			ข้อมูล ณ วันที่ 28 ก.พ. 2566	
			SET	mai
มูลค่าหลักทรัพย์ตามราคาตลาด (ลบ.)			19,893,159.40	559,225.82
อัตราหมุนเวียนปริมาณการซื้อขาย (YTD) (%)			28.20	14.57
P/E (เท่า)			19.51	74.02
P/BV (เท่า)			1.61	2.96
อัตราเงินปันผลตอบแทน (%)			2.86	1.11
กำไรสุทธิต่อหุ้น			83.15	7.64

%การเปลี่ยนแปลงของดัชนี			ข้อมูล ณ วันที่ 28 ก.พ. 2566	
			SET	mai
ในรอบ 3 เดือนล่าสุด			+0.34%	-1.65%
ในรอบ 6 เดือนล่าสุด			-1.36%	-12.02%
YTD (Year to Date)			-2.78%	-3.16%

หมายเหตุ

- หลักทรัพย์ต่างประเทศจะไม่ถูกรวมในการคำนวณข้อมูล อัตราส่วนราคาปิดต่อกำไรต่อหุ้น อัตราส่วนราคาตลาดต่อมูลค่าหุ้นทางบัญชี อัตราเงินปันผลตอบแทน มูลค่าหลักทรัพย์ตามราคาตลาด และอัตราหมุนเวียนปริมาณการซื้อขาย
- ไม่ว่าหลักทรัพย์ในหมวดกองทุนรวมของหลักทรัพย์เข้าร่วมคำนวณค่า P/E (มีผลตั้งแต่ 31 มีนาคม 2552 เป็นต้นไป)

10 อันดับสูงสุด

10 อันดับสูงสุด

SET

mai

มูลค่าซื้อขาย

ปริมาณซื้อขาย

ราคาเพิ่มขึ้น

ราคาลดลง

ค้นหายอดนิยม

หลักทรัพย์	ล่าสุด	เปลี่ยนแปลง	มูลค่า AOM ('000 บาท)	Intraday
☆ DELTA <small>XD</small>	986.00	+74.00 (+8.11%)	4,286,581.20	
☆ CPALL	61.00	-1.00 (-1.61%)	2,402,779.25	
☆ CRC	45.00	+0.25 (+0.56%)	1,820,990.43	
☆ PTTEP	152.50	+2.50 (+1.67%)	1,731,518.00	
☆ BDMS	27.75	-0.25 (-0.89%)	1,602,729.28	
☆ ADVANC	202.00	0.00 (0.00%)	1,557,115.70	
☆ KBANK	136.50	-0.50 (-0.36%)	1,385,557.85	
☆ SCB	104.00	0.00 (0.00%)	1,321,860.35	
☆ BANPU	10.80	-0.10 (-0.92%)	1,250,259.91	
☆ PTT	32.00	+0.25 (+0.79%)	1,170,213.45	

10 อันดับสูงสุด

SET

mai

มูลค่าซื้อขาย

ปริมาณซื้อขาย

ราคาเพิ่มขึ้น

ราคาลดลง

ค้นหายอดนิยม

หลักทรัพย์	ล่าสุด	เปลี่ยนแปลง	มูลค่า AOM ('000 บาท)	Intraday
☆ KJL	23.70	+3.00 (+14.49%)	770,256.13	
☆ READY	11.20	-0.80 (-6.67%)	334,638.06	
☆ KLINIQ	37.00	-1.00 (-2.63%)	332,448.70	
☆ BVG	6.85	-0.30 (-4.20%)	282,481.87	
☆ MASTER	76.75	-1.25 (-1.60%)	143,639.15	
☆ DITTO	45.50	0.00 (0.00%)	119,838.43	
☆ FSMART	10.90	-0.20 (-1.80%)	119,238.14	
☆ MEB	41.25	+1.00 (+2.48%)	112,753.85	
☆ TAKUNI	2.46	+0.04 (+1.65%)	96,432.60	
☆ BEB	60.00	+0.75 (+1.27%)	76,898.73	

หมายเหตุ ข้อมูลการซื้อขายแบบ Auto Matching เท่านั้น



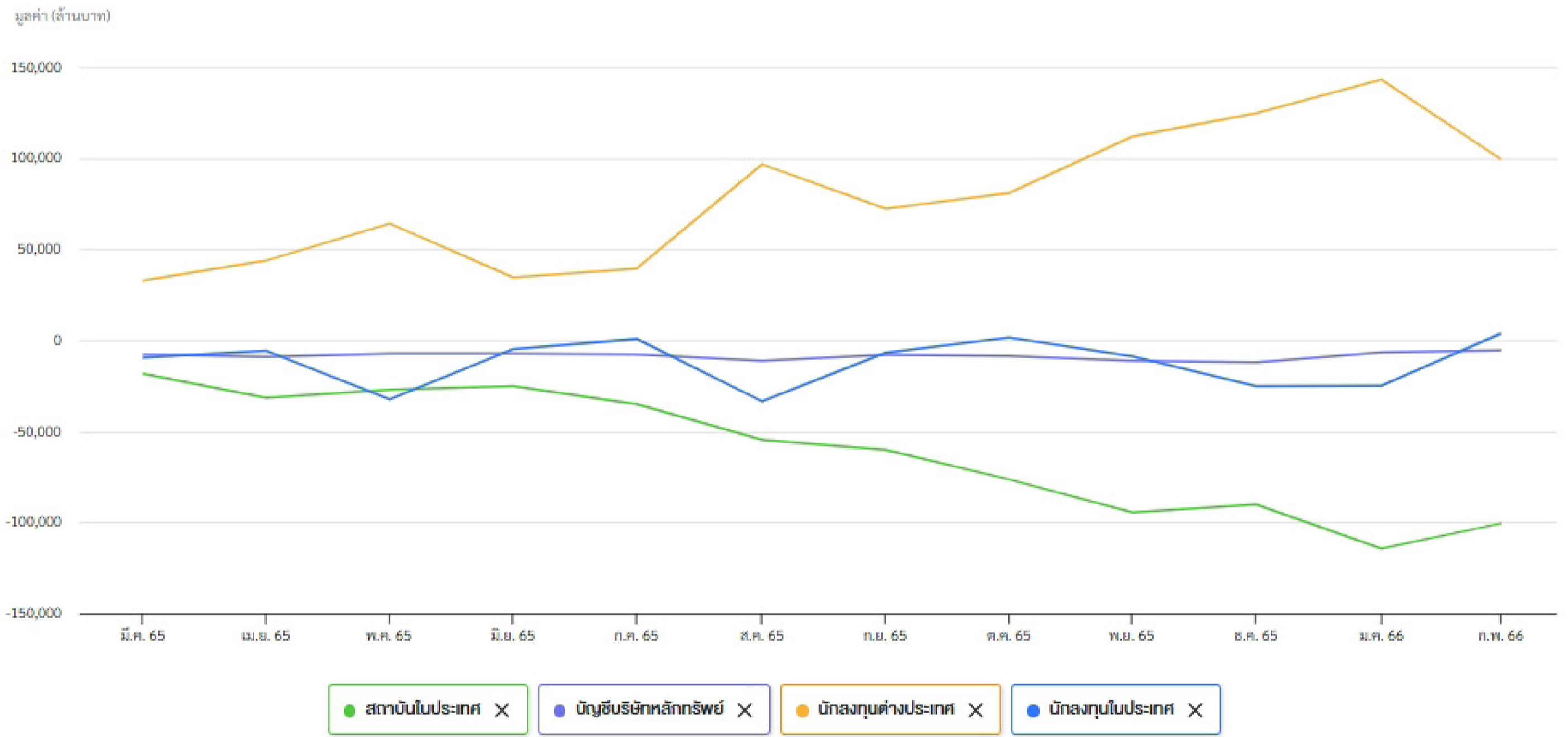
SET

มูลค่าซื้อขาย ตามกลุ่มนักลงทุน

SET mai

มูลค่าการซื้อขายสุทธิสะสมตามกลุ่มนักลงทุนย้อนหลัง 1 ปี

ข้อมูล ณ วันที่ 01 ก.พ. 2566



มูลค่าการซื้อขายตามกลุ่มนักลงทุน

หน่วย : ล้านบาท

นักลงทุน	วันที่ 01 มี.ค. 2566					01 มี.ค. 2566 - 01 มี.ค. 2566					01 มี.ค. 2566 - 01 มี.ค. 2566				
	ซื้อ	%	ขาย	%	สุทธิ	ซื้อ	%	ขาย	%	สุทธิ	ซื้อ	%	ขาย	%	สุทธิ
สถาบันในประเทศ	6,420.58	10.86	5,615.42	9.50	805.16	6,420.58	10.86	5,615.42	9.50	805.16	228,454.25	8.29	238,134.49	8.64	-9,680.2
บัญชีบริษัทหลักทรัพย์	4,388.64	7.42	4,005.48	6.77	383.16	4,388.64	7.42	4,005.48	6.77	383.16	203,523.42	7.39	196,344.58	7.13	7,178.8
นักลงทุนต่างประเทศ	29,425.58	49.76	32,443.00	54.87	-3,017.42	29,425.58	49.76	32,443.00	54.87	-3,017.42	1,352,946.94	49.11	1,381,132.05	50.13	-28,185.1
นักลงทุนในประเทศ	18,894.44	31.95	17,065.33	28.86	1,829.11	18,894.44	31.95	17,065.33	28.86	1,829.11	970,066.32	35.21	939,379.80	34.10	30,686.5

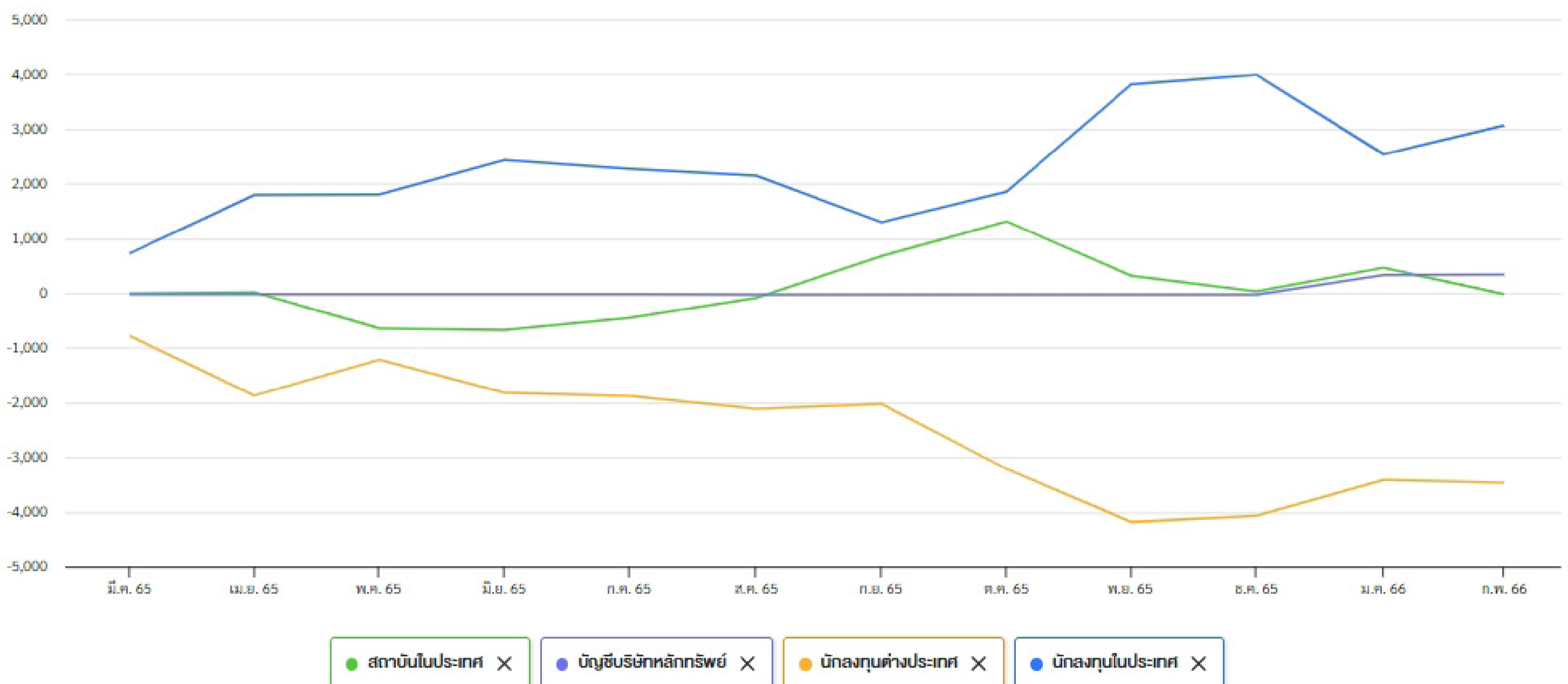
มูลค่าซื้อขาย ตามกลุ่มนักลงทุน

SET mai

มูลค่าการซื้อขายสุทธิสะสมตามกลุ่มนักลงทุนย้อนหลัง 1 ปี

ข้อมูล ณ วันที่ 01 ก.พ. 2566

มูลค่า (ล้านบาท)



มูลค่าการซื้อขายตามกลุ่มนักลงทุน

หน่วย : ล้านบาท

นักลงทุน	วันที่ 01 มี.ค. 2566					01 มี.ค. 2566 - 01 มี.ค. 2566					01 มี.ค. 2566 - 01 มี.ค. 2566				
	ซื้อ	%	ขาย	%	สุทธิ	ซื้อ	%	ขาย	%	สุทธิ	ซื้อ	%	ขาย	%	สุทธิ
สถาบันในประเทศ	83.81	2.33	120.17	3.34	-36.36	83.81	2.33	120.17	3.34	-36.36	3,762.81	2.34	3,848.66	2.39	-85.85
นักชื้อบริษัทหลักทรัพย์	0.76	0.02	1.22	0.03	-0.46	0.76	0.02	1.22	0.03	-0.46	608.89	0.38	242.05	0.15	366.84
นักลงทุนต่างประเทศ	498.08	13.83	522.98	14.52	-24.90	498.08	13.83	522.98	14.52	-24.90	18,281.59	11.38	17,703.63	11.02	577.96
นักลงทุนในประเทศ	3,018.99	83.82	2,957.26	82.11	61.72	3,018.99	83.82	2,957.26	82.11	61.72	138,046.84	85.90	138,905.79	86.44	-858.95

HOONINSIDE

HOONINSIDE

“เวียดนาม
เป็น Key Market
ของเซ็นทรัล รีเทล”



นายยูนี โทคทรัพย์

ประธานเจ้าหน้าที่บริหาร
บริษัท เซ็นทรัล รีเทล คอร์ปอเรชั่น จำกัด (มหาชน) หรือ CRC

CENTRAL
RETAIL

ติดตาม Magazine Hooninside ได้แล้ววันนี้



WWW.HOONINSIDE.COM



LINE : HOONINSIDE

NEWSCENTER

PROGRAM NEWS CENTER



@HOONINSIDE

ติดต่อฝ่ายโฆษณา 02-276-5976 คุณนุ้ย
E-mail: reporter@hooninside.com



@HOONINSIDE