

H O O N I N S I D E

BRITANIA



สุรินทร์

สหชาติโกลด์คันทันท์

ประธานเจ้าหน้าที่บริหาร

บริษัท บริทาเนีย จำกัด (มหาชน) หรือ BRI



— บริทาเนีย —

ALL TIME HIGH





ที่ปรึกษา
ชาलगอง ปัทมพงศ์
ภัทธีรา ดิษฐรุ่งธีรพร
สาธิต วรรณศิลป์
พิพัฒน์ นวสวัสดิ์
เทวัญ จงกรอด
รณพงศ์ มีทอง
ภากร ยิ่งแจ่ม

บรรณาธิการบริหาร
ประสิทธิ์ กรโชคนันต์

หัวหน้าข่าว
อนุกา ศิริรอง

กองบรรณาธิการ
ณภัค ภัทรสุปรีดี

กราฟิก
วิชัยพล นาคสุข
ศิวีไล สอนใหม่
ศักดาจรัส จันทร์โรน

ติดต่อโฆษณา
คุณนุ้ย
02-276-5976
E-mail :
reporter@hooninise.com

CONTENT

ข่าวจากปก	04
ข่าวบริษัทจดทะเบียน	08
ข่าวการเงิน	15
อินไซด์ Business	19
สรุปการซื้อขาย	20



MAGAZINE HOONINSIDE

new stock aexchange / ipo mai / interview / social biz / tip & more

พีที



ส่งเลย!!

พีที น้ำมันสดใหม่

เต็มถัง



— บริทาเนีย — All Time High

BRI ประกาศความสำเร็จการเติบโตอย่างต่อเนื่องช่วง 1 ปีหลังเข้าจดทะเบียนในตลาดหลักทรัพย์ฯ
 บุกหลายทำเลศูนย์กลางการใช้ชีวิตผู้บริโภคนิยม **กวาดยอดขาย (พีริเซล) ทะลุ 11,000 ล้านบาทตามเป้า ชูจุด
 แกร่งฟังก์ชันตอบโจทย์การใช้ชีวิตในแบบที่รัก ดีไซน์เพื่อคนทุกเจนเนอเรชั่น** รองรับเมกะเทรนด์ชุมชนพึ่งพาตนเอง
 ได้รับความไว้วางใจจากพันธมิตรร่วมทุนโครงการอย่างต่อเนื่อง เล็งประกาศแผนธุรกิจปี 2566 ปลาย ก.พ.นี้

นายสุรินทร์ สหชาติโกคานันท์

ประธานเจ้าหน้าที่บริหาร บริษัท บริทาเนีย จำกัด (มหาชน) หรือ BRI

ผู้พัฒนาบ้านจัดสรรเพื่อตอบโจทย์การใช้ชีวิตในแบบที่รัก กล่าวว่า หลัง
 จากเข้าจดทะเบียนในตลาดหลักทรัพย์เมื่อช่วงปลายปี 2564 บริษัทได้มุ่ง
 มั่นเดินหน้าสร้างการเติบโตอย่างต่อเนื่องและยั่งยืน โดยปี 2565 ดำเนิน
 กลยุทธ์ภายใต้คอนเซปต์ **'Growth Together'** ควบคู่กับการยกระดับ
 Brand Promise สู่ **"CRAFT a life you love"** หรือ **"ดีที่สุดคือใช้ชีวิต
 ในแบบที่รัก"** ส่งผลให้ในปี 2565 บริษัทได้รับการตอบรับจากผู้บริโภค
 อย่างยอดเยี่ยม สามารถกวาดยอดขาย (พีริเซล) ไปได้มากกว่า 11,045
 ล้านบาท หรือเติบโต 32% เมื่อเทียบกับปี 2564 ที่เท่ากับ 8,371 ล้านบาท
 ถือเป็นยอดขายที่สูงที่สุดนับตั้งแต่ก่อตั้งบริษัท (**All Time High**)

ยอดขายดังกล่าวมาจากโครงการที่อยู่อาศัย
 แนวราบที่อยู่ระหว่างการขายรวมทั้งสิ้น 28 โครงการ

ในจำนวนดังกล่าวเป็นโครงการที่เปิด
 ตัวใหม่ในปี 2565 จำนวน 9 โครงการ
 ซึ่งได้รับการตอบรับเป็นอย่างดีทั้ง
 โครงการใหม่และกลุ่มโครงการที่เปิดตัว
 ในปีก่อนหน้าที่มียอดขายเติบโตต่อเนื่อง



ทั้งนี้กลยุทธ์หลักที่ทำให้ประสบความสำเร็จ

ในปีที่ผ่านมา ได้แก่

1. การเลือกทำเลที่เป็นศูนย์กลางด้านต่างๆ (Hub Location) อาทิ ทำเลศูนย์กลางโลจิสติกส์ของภูมิภาคอย่างอุดรธานี ทำเลเขตพัฒนาพิเศษภาคตะวันออก (EEC) อย่างระยอง ทำเลแหล่งชุมชนใกล้ศูนย์การค้า โรงเรียน โรงพยาบาล รอบกรุงเทพฯ และปริมณฑล

2. การออกแบบแต่ละโครงการให้ตอบโจทย์การใช้ชีวิตของคนทุกเจเนอเรชัน คำนึงถึงฟังก์ชันที่คนแต่ละเจเนอเรชันต้องการใช้งาน ทั้งพ่อ แม่ ลูก รวมถึงผู้สูงอายุ

3. การเพิ่มฟังก์ชันตอบโจทย์การใช้ชีวิตอย่างยั่งยืนและเป็นมิตรต่อสิ่งแวดล้อม เช่น ความร่วมมือกับบริษัท อริจิ้น กันกุล เอ็นเนอร์ยี จำกัด ทอยยติดตั้งโซลาร์รูฟท็อป ให้กับบ้านภายใต้โครงการแกรนด์ บริทาเนีย (Grand Britania) การติดตั้ง EV Charger ให้กับบ้านตัวอย่าง โครงการ บริทาเนีย อมตะ-พานทอง และ

4. การให้ความสำคัญกับเทคโนโลยีและนวัตกรรมที่ตอบโจทย์การใช้ชีวิต เช่น การติดตั้งจุดชาร์จ USB ทุกจุดสำคัญของบ้าน

“

แม้เราอาจจะใช่น้องใหม่ที่เพิ่งเข้าจดทะเบียนในตลาดหลักทรัพย์ฯ ได้เพียง 1 ปีเศษ แต่เรามุ่งมั่นศึกษา Insight ของผู้บริโภค พัฒนาตัวเอง พัฒนาฟังก์ชันใหม่ๆ และขยายไปสู่ทำเลใหม่ๆ ให้กว้างขึ้น ครอบคลุมขึ้น เพื่อให้ตอบโจทย์ผู้บริโภคทุกกลุ่ม ทุกเจเนอเรชัน และเรา仍将เดินหน้าสร้างสรรค์สิ่งใหม่ๆ เหล่านี้อย่างต่อเนื่อง เพื่อให้ผู้บริโภคใช้ชีวิตได้ในแบบที่รักจริงๆ

”

นายสุรินทร์ กล่าวอีกว่า ความสำเร็จที่เกิดขึ้น ส่งผลให้บริษัทได้รับความไว้วางใจจากบริษัทพันธมิตรชาติต่างๆ เข้าร่วมทุน (Joint Venture) อย่างต่อเนื่อง โดยในช่วง 9 เดือนแรกของปี 2565 ได้ร่วมทุนกับพันธมิตรแล้วจำนวน 5 โครงการ คิดเป็นมูลค่าโครงการกว่า 8,850 ล้านบาท กับ 2 พันธมิตร ได้แก่

1. บริษัท โลฟิส (ไทยแลนด์) จำกัด กลุ่มทุนจากฮ่องกง เข้าร่วมทุนโครงการบริทาเนีย อมตะ-พานทอง แกรนด์ บริทาเนีย บางนา กม.35 และแกรนด์ บริทาเนีย คุณต สเตชั่น

2. บริษัท โนมูระ เรียวเอสเตท ดีเวลลอปเม้นท์ จำกัด ผู้พัฒนา อสังหาริมทรัพย์ระดับท็อปจากญี่ปุ่น เข้าร่วมทุนโครงการบริทาเนีย ทาวน์ บางนา กม.17 และบริทาเนีย โฮม บางนา กม.17

ทั้งนี้ ภาพรวมเศรษฐกิจของประเทศในปี 2566 มีแนวโน้มฟื้นตัวอย่างต่อเนื่อง โดยภาพรวม GDP ของประเทศมีโอกาสเติบโต 3-5% บริษัทจึงยังคงมีความมั่นใจในการเติบโตที่มากกว่าปีที่ผ่านมา คาดว่า จะเปิดเผยแผนธุรกิจปี 2566 อย่างเป็นทางการในช่วงปลายเดือน ก.พ.นี้

สำหรับบริษัท บริทาเนีย จำกัด (มหาชน) หรือ BRI เป็นผู้พัฒนาบ้านจัดสรรภายใต้วิสัยทัศน์ CRAFT a life you love พัฒนาทั้งบ้านเดี่ยว บ้านซีรีส์ใหม่ ทาวน์โฮม ครอบคลุมผู้บริโภคทุกเซ็กเมนต์ ภายใต้ 4 แบนด์หลัก ได้แก่

1. เบลกราเวีย (Belgravia) บ้านเดี่ยวลักซ์ชวรี ระดับราคา 20-50 ล้านบาท
2. แกรนด์ บริทาเนีย (Grand Britania) บ้านเดี่ยวและบ้านแฝดระดับ High-End ราคา 8-20 ล้านบาท
3. บริทาเนีย (Britania) บ้านเดี่ยว บ้านแฝด และทาวน์โฮม ระดับ Mid-end ราคา 4-8 ล้านบาท และ
4. ไบรตัน (Brighton) บ้านเดี่ยว บ้านแฝด และทาวน์โฮม ระดับเริ่มต้น (Entry) ราคา 2.5-4 ล้านบาท โดย ณ สิ้นปี 2565 พัฒนาโครงการมาแล้วทั้งสิ้น 30 โครงการ คิดเป็นมูลค่าโครงการสะสม 36,449 ล้านบาท



นอร์ทอีส รับเบอร์

เป็นผู้ผลิตยางพารา **คุณภาพดีระดับโลก**
ซื่อสัตย์ยุติธรรมต่อลูกค้า ใช้พลังงานสะอาด
เป็นมิตรต่อชุมชนและสิ่งแวดล้อม
พัฒนารุรกิจไปสู่ อุตสาหกรรมปลายน้ำ

ผลิตภัณฑ์ของเรา



ยางแผ่นรมควัน



ยางแท่ง STR



ยางผสม

ชูวิทย์ จึงธนสมบูรณ์

ประธานเจ้าหน้าที่บริหาร

MASTER

เผยหุ้นใหญ่ สูงสันต์ ยศะสินธุ์
สุระ คณิตทวิกุล
นพ.พงศ์ศักดิ์ ธรรมรัชอารี
ไพบูลย์ เสรีวัฒนา



MASTERPIECE
 CLINIC

บริษัท มาสเตอร์ สไตล์ จำกัด (มหาชน) MASTER เปิดเผยว่า โครงสร้างผู้ถือหุ้น ณ วันที่ 23 ม.ค. 2566

ผู้ถือหุ้น 10 รายแรก

ลำดับ	ผู้ถือหุ้น	จำนวนหุ้น (หุ้น)	%หุ้น
1	นายแพทย์ ระวีวัฒน์ มาศลมาตล	118,124,880	49.22
2	In Glory Investments Limited.	40,000,000	16.67
3	นาย สุขสันต์ ยศะสินธุ์	5,030,000	2.10
4	นางสาว ภาสิตา ถีสกุล	5,000,120	2.08
5	นาย วีรชัย มั่นสินธร	4,603,125	1.92
6	นาย ปรีชา ส่งวัฒนา	4,603,125	1.92
7	นาย สุระ คณิตทวิกุล	3,682,000	1.53
8	นายแพทย์ พงศ์ศักดิ์ ธรรมรัชอารี	3,630,000	1.51
9	นาย มณฑิเยร อินทร์น้อย	3,118,750	1.30
10	นาย ไพบูลย์ เสรีวัฒนา	3,100,000	1.29

หมายเหตุ

- รายชื่อผู้ถือหุ้นจะมีภาษาไทยและอังกฤษรวมกัน ขึ้นกับข้อมูลที่ส่งเข้ามา โดยเรียงตามลำดับจากมากไปน้อย





WARRIX

เจ้าลงทุนแบรนด์ **"Fit Junctions"**
 สถาบันฝึกสอนการออกกำลังกายชั้นนำ
 คาดหมายรายได้เติบโตสู่ **50 ล้านบาท**

'บมจ. วอริกซ์ สปอร์ต หรือ WARRIX' เดินหน้าขยายพอร์ตธุรกิจด้านสุขภาพ และวิทยาศาสตร์การกีฬา ประกาศเจ้าลงทุนซื้อสิทธิเครื่องหมายการค้าของ "Fit Junctions" สถาบันฝึกสอนการออกกำลังกายและโภชนาการชั้นนำของประเทศไทย รุกทำตลาดออนไลน์ พร้อมยกระดับการให้บริการของศูนย์วิทยาศาสตร์การกีฬา Warrix Physiotherapy & Performance Studio โดยตั้งเป้าหมายปี 2566 คาดสร้างรายได้จากธุรกิจด้านสุขภาพ เติบโตสู่ระดับ 50 ล้านบาท

นายวิศัลย์ วนะศักดิ์ศรีสกุล ประธานเจ้าหน้าที่บริหาร บริษัท วอริกซ์ สปอร์ต จำกัด (มหาชน) หรือ WARRIX เปิดเผยว่า ด้วยเป้าหมายของบริษัทฯ ที่มีแผนมุ่งต่อยอดการเติบโตจากกลุ่มธุรกิจเสื้อผ้าและอุปกรณ์กีฬา ขยายไปสู่การเป็น ผู้นำด้าน Health Active Lifestyle เนื่องจากเป็นตลาดที่มีศักยภาพ สามารถตอบโจทย์ความต้องการของทุกกลุ่มลูกค้า ทั้งนักกีฬา แพนกีฬา ผู้รักสุขภาพ คนรุ่นใหม่ และวัยทำงาน ซึ่งจะช่วยผลักดันภาพรวมผลการดำเนินงานให้เติบโตแข็งแกร่งอย่างต่อเนื่อง ดังนั้น บริษัทฯ จึงได้ตัดสินใจเจ้าลงทุนซื้อสิทธิเครื่องหมายการค้า ทรัพย์สินดิจิทัล และทรัพย์สินทางปัญญาของแบรนด์ "Fit Junctions" สถาบันฝึกสอนการออกกำลังกายและโภชนาการชั้นนำของประเทศไทย

ทั้งนี้ Fit Junctions เป็นผู้ดำเนินธุรกิจฝึกสอนการออกกำลังกายและให้คำปรึกษาด้านโภชนาการ ก่อตั้งและออกแบบหลักสูตรโดย "ฟ้าใส พึ่งอุดม" โค้ชด้านฟิตเนสและโภชนาการที่มีประสบการณ์กว่า 23 ปี พร้อมทั้งมีสื่อการสอน บนออนไลน์มากกว่า 1,500 คลิป และมีจำนวนผู้ติดตามรวมกันมากกว่า 1.8 ล้านคน โดยมีความตั้งใจที่อยากให้คนไทยมีสุขภาพที่ดีขึ้น ผ่านการส่งต่อความรู้เรื่องการออกกำลังกายอย่างถูกต้องตามหลักวิทยาศาสตร์ ที่สอดรับตามหลักการและสามารถอ้างอิงได้จากหลักฐานงานวิจัย นำเสนอด้วยรูปแบบการสอนที่เข้าใจง่ายทันสมัย เพื่อสร้างผลลัพธ์ได้จริง

"การเจ้าลงทุนครั้งนี้ จะช่วยเสริมความแข็งแกร่งให้ธุรกิจด้านสุขภาพของ WARRIX ด้วยจุดเด่นของแบรนด์ Fit Junctions ซึ่งเป็นที่รู้จักในวงกว้างจากกลุ่มนักกีฬา เทรนเนอร์ออกกำลังกาย และผู้รักสุขภาพ อีกทั้งบริษัทฯ จะได้รับสิทธิ ในทรัพย์สินดิจิทัลและทรัพย์สินทางปัญญาทั้งหมดด้วย เช่น ช่องทาง social media ต่างๆ บน Facebook YouTube TikTok และเว็บไซต์ เป็นต้น รวมถึงสื่อการสอนทั้งในรูปแบบ E-book และคลิปวิดีโอ ซึ่งเรามองเห็นโอกาสที่จะต่อยอดสู่การสร้างรายได้ในรูปแบบ Subscription Model ผ่านช่องทางออนไลน์ของแบรนด์ WARRIX ภายใต้การพัฒนาหลักสูตร โดยคุณฟ้าใส ซึ่งจะเติบโตควบคู่กับการให้

บริการในศูนย์วิทยาศาสตร์การกีฬาที่มีแผนจะขยายสาขาเพิ่มขึ้น อย่างต่อเนื่องในอนาคต" นายวิศัลย์ กล่าว

สำหรับทิศทางดำเนินงานของกลุ่มธุรกิจสุขภาพในปี 2566 บริษัทฯ คาดว่า จะสร้างรายได้ไม่ต่ำกว่า 50 ล้านบาท ถือเป็น การเติบโตอย่างมีนัยสำคัญจากช่วงปีก่อน ปัจจัยหลักจะมาจากการผนึกความแข็งแกร่งผ่านโมเดลธุรกิจของแบรนด์ Fit Junctions ประกอบกับการยกระดับการให้บริการของศูนย์วิทยาศาสตร์การกีฬา หรือ Warrix Physiotherapy & Performance Studio ที่ให้บริการด้านสุขภาพ ทั้งการรักษา ฟันฟู ให้คำปรึกษา ให้ความรู้ด้านโภชนาการ จากทีมนักกายภาพที่เข้ารับใบอนุญาตและเทรนเนอร์มืออาชีพ พร้อมด้วยอุปกรณ์ทางการแพทย์ที่ทันสมัย และคอร์สเฉพาะทางสำหรับ กลุ่มกิจกรรมต่างๆ ซึ่งปัจจุบันได้เปิดให้บริการอย่างเต็มรูปแบบแล้วที่บริเวณสาทรเดย์มวัน และเตรียมจะเปิดให้บริการแห่งที่ 2 ในเร็วๆ นี้ บริเวณศูนย์ประชุมแห่งชาติสิริกิติ์ นอกจากนี้ มีแผนจะขยายสาขาที่ 3 ที่บริเวณถนนพระราม 9 เพื่อรองรับโอกาสการเติบโตจากกลุ่มลูกค้าที่เพิ่มขึ้นในอนาคต



WARRIX

VRANDA

ประเมิน Q4/65 รายได้โต

เทียบกับช่วงก่อนโควิด

มั่นใจปี66 เป็นปีที่ธุรกิจโรงแรมและรีสอร์ท
กลับมาเติบโตอย่างโดดเด่น



VRANDA คาดรายได้ไตรมาส 4/65 สูงขึ้นเทียบกับช่วงก่อนโควิด หลังอัตราการจองห้องพัก โรงแรมและรีสอร์ท กรุงเทพ เชียงใหม่ สมุย ทะลิก สร้างรายได้เฉลี่ยต่อห้องพัก (RevPAR) ของโรงแรมพุ่ง พร้อมประกาศปิดงบไตรมาส 2566 เต็มสูบ งานรับอุตสาหกรรมท่องเที่ยวประเทศไทยปี 2566 พันตัวอย่างโดดเด่น นักท่องเที่ยวต่างชาติโดยเฉพาะจีนคึกคัก ดันเศรษฐกิจขยายตัวต่อเนื่อง พร้อมมาตรการรัฐหนุน "เราเที่ยวด้วยกัน" เฟส 5 เริ่ม ก.พ. นี้ มั่นใจเป้าหมายรายได้ปีนี้เติบโตอย่างมั่นคง

นายวิวัฒน์ วงศ์วาลัญญ์ ประธานเจ้าหน้าที่บริหาร บริษัท วัลริดา รีสอร์ท จำกัด (มหาชน) หรือ VRANDA ผู้นำธุรกิจโรงแรม รีสอร์ท และพัฒนาอสังหาริมทรัพย์ เปิดเผยว่า สถานการณ์การท่องเที่ยวของประเทศไทยเริ่มฟื้นตัวอย่างต่อเนื่อง นับตั้งแต่ไตรมาส 3/2565 โดยนักท่องเที่ยวชาวต่างชาติเริ่มกลับมาท่องเที่ยวไทย รวมทั้งมาตรการกระตุ้นการท่องเที่ยวของภาครัฐ ส่งผลให้อัตราการจองห้องพัก โรงแรมโซ แบนคอก ที่อยู่ในกรุงเทพฯ รวมทั้ง วัลริดา โฮ รีสอร์ท เชียงใหม่ - เอ็มแกลลอรี่ และวัลริดา คอลเล็กชัน สมุย ขยายตัวเพิ่มขึ้น ทำให้ในช่วงไตรมาส 4/2565 VRANDA มีรายได้เติบโตเพิ่มขึ้นเมื่อเปรียบเทียบกับไตรมาสก่อนอย่างมีนัยสำคัญ โดยสามารถสร้างรายได้เฉลี่ยต่อห้องพัก (RevPAR) ของ

โรงแรมกลับมาอยู่ในระดับที่สูง เมื่อเทียบกับช่วงเดียวกันก่อนการระบาดโควิด-19 (ไตรมาส 4/2562)

ขณะที่ภาพรวมสถานการณ์การท่องเที่ยวในประเทศไทยปี 2566 คาดการณ์ฟื้นตัวอย่างโดดเด่น จากการศึกษาประเทศไทยเป็นเดสทินชันที่สำคัญของนักท่องเที่ยวทั่วโลก โดยเฉพาะตลาดนักท่องเที่ยวจีน หลังจากรัฐบาลจีนเปิดประเทศเริ่มมีสัญญาณบวก ซึ่งมีนักท่องเที่ยวจีนกลับมาเที่ยวไทยเร็วกว่าที่คาดการณ์ไว้ ประกอบกับภาครัฐเพิ่มมาตรการกระตุ้นการท่องเที่ยวตลาดภายในประเทศที่ถึงโครงการ "เราเที่ยวด้วยกัน" เฟส 5 เริ่ม ก.พ. - ก.ย. อีก 560,000 สิทธิหวังกระตุ้นรายได้ธุรกิจท่องเที่ยวต่อเนื่อง ส่งผลให้นักท่องเที่ยวทั้งชาวไทยและชาวต่างชาติกลับมาคึกคักในรอบ 3 ปี นับตั้งแต่มีการแพร่ระบาดโควิด-19 ส่งผลกระทบต่อเศรษฐกิจ การท่องเที่ยว โรงแรมและบริการต่างๆ ของประเทศไทย

สำหรับแผนธุรกิจในปี 2566 วัลริดา รีสอร์ท วางกลยุทธ์การตลาดอย่างแข็งแกร่ง ทั้งการเปิดแคมเปญการตลาด และการนำเทคโนโลยีมาจับเคลื่อนบริการต่างๆ ภายในโรงแรมและรีสอร์ทในเครือตามหัวเมืองท่องเที่ยวทั้งหมด 6 แห่ง ได้แก่ วัลริดา รีสอร์ท แอนด์ วิลล่า หัวหิน ชะอำ, วัลริดา โฮ รีสอร์ท เชียงใหม่, วัลริดา รีสอร์ท พัทยา นางจอมเทียน, โซ แบนคอก สาทร, เวอโซ หัวหิน

วัลริดา คอลเล็กชัน และ วัลริดา คอลเล็กชัน สมุย รวมถึงธุรกิจพัฒนาอสังหาริมทรัพย์ ที่เป็น Branded Residence ติดกับรีสอร์ท อีก 3 แห่ง และมีโครงการที่อยู่ระหว่างพัฒนาที่ ชะอำ- หัวหิน ซึ่งจะรับรายได้ตั้งแต่ไตรมาส 4 ในปี 2566 และโครงการใหม่ที่ภูเก็ตจะรับรายได้ในไตรมาส 4 ปี 2567

"เรามั่นใจว่าปี 2566 จะเป็นปีที่ธุรกิจโรงแรมและรีสอร์ทกลับมาเติบโตอย่างโดดเด่น ด้วยกลยุทธ์การตลาดที่มุ่งเจาะกลุ่มนักท่องเที่ยวต่างชาติและคนไทย โดยเฉพาะนักท่องเที่ยวจีนถือว่าเป็นตลาดที่สำคัญและเริ่มกลับมาท่องเที่ยวเพิ่มขึ้นจะผลักดันให้ผลดำเนินงานไตรมาส 1/2566 เติบโตได้อย่างเต็มที่ โดยคาดการณ์อัตราการจองห้องพักในปี 2566 จากนักท่องเที่ยวต่างชาติจะมีสัดส่วนเพิ่มขึ้น อีกทั้งมีโครงการเราเที่ยวด้วยกัน เฟส 5 ที่ช่วยกระตุ้นนักท่องเที่ยวในประเทศไทย ซึ่งจะส่งผลดีต่อกลุ่มลูกค้าวัลริดาเป็นอย่างมาก เพราะเป็นที่ชื่นชอบของกลุ่มนักท่องเที่ยวไทย ทำให้อัตราการเข้าพักดีขึ้นอย่างเห็นได้ชัดในช่วงเฟส 1-4 ที่ผ่านมา ซึ่งจะผลักดันให้ผลการดำเนินงานทั้งปีเติบโตอย่างมั่นคงได้ตามเป้าหมาย"

นายวิวัฒน์ กล่าว



TPOLY ลั่นปี่

ลุยประมูลงานใหม่
 ทั้งภาครัฐและเอกชนอย่างต่อเนื่อง
 หลังได้งานก่อสร้างห้างฯเซ็นทรัล
 นครสวรรค์ มูลค่า 825 ลบ.



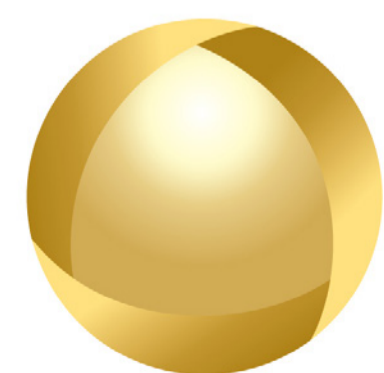
TPOLY คิวงานใหม่ โครงการก่อสร้าง ห้างสรรพสินค้าเซ็นทรัล นครสวรรค์ มูลค่า 825 ล้านบาท ฟากซีอีโอ “ปฐมพล สาวทรัพย์” เผย การได้งานใหม่ ครั้งนี้ ส่งผลให้มูลค่า Backlog พุงแตะ 3,500 ล้านบาท ทขยขอรับรัฐฯ รายได้ในปีนี้ พร้อมลุยเดินหน้าประมูลงาน ทั้งภาครัฐและเอกชนต่อเนื่อง ผลักดันผลงานปี 66 เติบโตโดดเด่น

นายปฐมพล สาวทรัพย์ ประธานเจ้าหน้าที่บริหารและกรรมการผู้จัดการใหญ่ บริษัท ไทยโพลีคอนส์ จำกัด (มหาชน) (TPOLY) เปิดเผยว่า บริษัทฯ ได้รับงานก่อสร้างใหม่ “โครงการก่อสร้างเซ็นทรัล นครสวรรค์” เป็นงานก่อสร้างห้างสรรพสินค้า อาคาร คสล.4 ชั้น ชั้นใต้ดิน 1 ชั้น ชั้นดาดฟ้า 1 ชั้น ซึ่งเป็น

โครงการของ บริษัท เซ็นทรัลพัฒนา จำกัด (มหาชน) มูลค่าโครงการ 825,000,000 บาท (ราคารวมภาษีมูลค่าเพิ่ม) ระยะเวลาก่อสร้าง 13 เดือน

“การที่บริษัทฯ ได้รับงานใหม่ในครั้งนี้ สะท้อนให้เห็นถึงความเชื่อมั่นของลูกค้าที่มีต่อบริษัทฯ ซึ่งเรามุ่งมั่นในการก่อสร้างงานโดยใช้นวัตกรรมและเทคโนโลยีใหม่ๆ พร้อมทั้งพัฒนาคุณภาพแรงงานอยู่เสมอ เพื่อให้ได้งานที่มีคุณภาพ สามารถส่งมอบงานได้ตามกำหนดและการรับงานในครั้งนี้ ทำให้มีมูลค่างานในมือรอรับรัฐฯ ได้ (Backlog) พุงแตะกว่า 3,500 ล้านบาท โดยจะทยอยรับรัฐฯ ได้ต่อเนื่องตั้งแต่ปีนี้ เป็นต้นไป”

ประธานเจ้าหน้าที่บริหาร TPOLY กล่าวถึงแผนการดำเนินธุรกิจในปี 2566 บริษัทฯ จะเข้าประมูลงานใหม่ ทั้งภาครัฐและเอกชนอย่างต่อเนื่อง ซึ่งเป็นงานที่บริษัทฯ มีความเชี่ยวชาญและมีประสบการณ์ พร้อมทั้ง มุ่งเน้นงานก่อสร้างที่สามารถทำกำไรได้สูง โดยตั้งเป้าหมายการมีสัดส่วนรายได้ จากงานก่อสร้างของเอกชน 60% และภาครัฐ 40% และมั่นใจว่า จะเป็นส่วนสำคัญที่ช่วยสนับสนุนให้ผลงานปีนี้เติบโตตามเป้าหมายที่วางไว้ได้ และสามารถสร้างผลตอบแทนที่ดีให้กับผู้ถือหุ้นได้ในระยะยาว



ไทยโพลีคอนส์
 Thai Polycons

SCI

**ประเดิมต้นปี 66 คิวงานสายส่ง 500 ลบ.
 หนุน Backlog ทะลุ 1.6 พันลบ.
 ดันผลงานโตต่อเนื่อง**



SCI Electric Public Company Limited
 บริษัท เอสซีไอ อิเล็คทริก จำกัด (มหาชน)

บมจ. เอสซีไอ อิเล็คทริก (SCI) ประกาศข่าวดีต้อนรับปีใหม่คิวงานสายส่งของ กพด.มูลค่ากว่า 500 ล้านบาท หนุนงานในมือพุ่งแตะ 1.6 พันล้านบาท ฟากบีทียอบอส "เกรียงไกร เพียรวิทกษากล"ระบุพร้อมเดินหน้าก่อสร้างโรงไฟฟ้าชุมชน 4 โครงการขนาดกำลังผลิต 11 เมกะวัตต์ มั่นใจผลงานปี 66 เติบโตต่อเนื่อง

นายเกรียงไกร เพียรวิทกษากล ประธานเจ้าหน้าที่บริหาร บริษัท เอสซีไอ อิเล็คทริก จำกัด (มหาชน) SCI เปิดเผยว่า บริษัทฯได้รับงานใหม่เพิ่ม

เติมเป็นงานเสาส่งไฟฟ้าแรงสูงของการไฟฟ้าฝ่ายผลิตแห่งประเทศไทย (กพผ.) มูลค่า 500 ล้านบาท ทำให้ปัจจุบันมีงานในมือรอรับรัฐรายได้ (Backlog) มูลค่า 1,600 ล้านบาท ขณะเดียวกันยังมีงานเสาส่งไฟฟ้าแรงสูงที่อยู่ระหว่างการรอประกาศผลภายในไตรมาสที่ 1/2566 อีก 1 โครงการ ซึ่งมีมูลค่ารวม 500 ล้านบาท

"ในปีนี้นับบริษัทฯมีแผนที่จะเข้าร่วมประมูลงานของการไฟฟ้าอีกหลายโครงการ ซึ่งจะสนับสนุนให้มูลค่างานในมือมากขึ้น

ทำให้ มั่นใจภาพรวมผลการดำเนินงานในปี 2566 จะสามารถเติบโตได้อย่างต่อเนื่อง"

นอกจากนี้ในส่วนความคืบหน้าของโรงไฟฟ้าชุมชนที่ทางบริษัทฯได้ชนะการประมูลมาแล้วทั้งหมด 4 โครงการ ขนาดกำลังการผลิตรวม 11 เมกะวัตต์ อายุสัญญา 20 ปี โดยทั้ง 4 โครงการตั้งอยู่ในจังหวัดนครพนม ทั้งนี้บริษัทฯ มีความพร้อมเต็มที่และคาดว่าจะเริ่มเดินหน้าก่อสร้างในปี 2566 นี้อย่างแน่นอน



ETC

ผ่านรอบเทคนิค

เข้าชิงโรงไฟฟ้าขยะอุตสาหกรรม กำลังการผลิตรวม 100 เมกะวัตต์

ETC เผย บริษัทฯ ย่อย ผ่านเกณฑ์คุณสมบัติทางเทคนิค เข้าร่วมประมูลขายไฟฟ้าขยะอุตสาหกรรม กำลังการผลิต 100 เมกะวัตต์

บมจ.เอิร์ธ เทค เอนไวรอนเมนท์ ETC เปิดเผยว่า ETC ได้ยื่นคำเสนอซื้อขายไฟฟ้าของ บริษัทฯ และกลุ่มบริษัทฯ ที่ทางคณะกรรมการกำกับกิจการพลังงาน (กกพ.) ได้เปิดประมูลโครงการรับซื้อไฟฟ้าพลังงานหมุนเวียนในรูปแบบ Feed-in Tariff (FiT) ปี 2565 - 2573 สำหรับเชื้อเพลิงขยะอุตสาหกรรม (ปี 2569) พ.ศ.2565 ซึ่งบริษัทฯ ได้ผ่านการพิจารณาเกณฑ์คุณสมบัติ และคำเสนอขายไฟฟ้าด้านเทคนิค โดยเป็นโครงการโรงไฟฟ้าขยะอุตสาหกรรมซึ่งมีกำลังการผลิตรวม 100 เมกะวัตต์

ทั้งนี้ บริษัทฯ มีความพร้อมในการเข้าร่วมประมูลโครงการโรงไฟฟ้าขยะอุตสาหกรรม และมีประสบการณ์ในการดำเนินการ จึงเชื่อมั่นว่าจะสามารถผ่านการคัดเลือกครั้งนี้ได้ อีกทั้ง บริษัทฯ ยังมีบริษัทในเครือ ที่มีศักยภาพสูงรองรับการเพิ่มประสิทธิภาพในการผลิตกระแสไฟฟ้า นอกจากนี้ ทางบริษัทฯ ยังได้รับการสนับสนุนเงินลงทุนจากสถาบันการเงินชั้นนำในประเทศสำหรับการก่อสร้างโครงการในอนาคตที่จะเกิดขึ้น ทั้งนี้จะมีการประกาศรายชื่อผู้ที่ได้รับการคัดเลือกอีกครั้ง ในวันที่ 25 มีนาคม 2566 และ

จะเริ่มทยอยเปิดดำเนินการเชิงพาณิชย์ (COD) ในปี 2568 เป็นต้นไป

บริษัท เอิร์ธ เทค เอนไวรอนเมนท์ จำกัด (มหาชน) เป็นผู้นำด้านโรงไฟฟ้าขยะแบบครบวงจร คือ มีโรงไฟฟ้าพลังงานขยะอุตสาหกรรม 3 แห่งคือ ที่จังหวัดสระบุรี พระนครศรีอยุธยา และพิจิตร รวมกำลังการผลิต 20.4 เมกะวัตต์ มีสัญญาซื้อขายไฟฟ้า 16.5 เมกะวัตต์ กับการไฟฟ้าส่วนภูมิภาค ระยะเวลา 20 ปี โดย ETC เป็น บริษัทในกลุ่มเบตเตอร์เวิลด์ กรีน (BWG) ซึ่งเป็นกลุ่มผู้บริหารจัดการกากอุตสาหกรรมที่ใหญ่ที่สุดของประเทศ และมีโรงงานผลิตขยะอัดก้อน (RDF) ที่มีกำลังการผลิตประมาณ 500,000 ตันต่อปีทำให้ ETC มีความมั่นคงด้านเชื้อเพลิง รวมถึงข้อได้เปรียบด้านคุณภาพ และต้นทุนเชื้อเพลิง ทั้งนี้บริษัทฯ ยังเปิดกว้างให้แก่อุปกรณ์ที่จะเข้ามาร่วมดำเนินการส่วนการซัพพลายขยะอุตสาหกรรม เพื่อต่อยอดการเติบโตอย่างยั่งยืน

ลักษณะธุรกิจของบริษัท เอิร์ธ เทค เอนไวรอนเมนท์ จำกัด (มหาชน) (ETC) ดำเนินธุรกิจโรงไฟฟ้าที่ใช้เชื้อเพลิงจากขยะ ("RDF") โดยมีโรงไฟฟ้าที่จ่ายไฟฟ้าเข้าระบบเชิงพาณิชย์แล้วจำนวน 3 แห่ง รวมกำลังการผลิตติดตั้งรวม 20.4 เมกะวัตต์ ได้แก่ 1. โรงไฟฟ้า ETC กำลังการผลิตไฟฟ้า 9.4 เมกะวัตต์มีสัญญาซื้อขายไฟฟ้าปริมาณ 8 เมกะวัตต์

กับการไฟฟ้าส่วนภูมิภาค 20 ปี 2. โรงไฟฟ้า RH กำลังการผลิตไฟฟ้า 7 เมกะวัตต์ มีสัญญาซื้อขายไฟฟ้าปริมาณ 5.5 เมกะวัตต์ กกับการไฟฟ้าส่วนภูมิภาค 20 ปี 3. โรงไฟฟ้า AVA กำลังการผลิตไฟฟ้า 4 เมกะวัตต์ มีสัญญาซื้อขายไฟฟ้าปริมาณ 3 เมกะวัตต์กับการไฟฟ้าส่วนภูมิภาค 20 ปี โดยมีอัตรารับซื้อไฟฟ้าแบบ FiT สูงถึง 6.83 บาท/หน่วย

และมี บริษัทย่อย คือ บริษัท เอิร์ธ เอนจิเนีย แอนด์ คอนสตรัคชั่น จำกัด เป็นผู้รับเหมาก่อสร้างโรงไฟฟ้าแบบเบ็ดเสร็จ คือ การออกแบบวิศวกรรมโรงไฟฟ้า การจัดหาเครื่องจักรและอุปกรณ์โรงไฟฟ้า และการก่อสร้างโรงไฟฟ้าแบบครบวงจร (EPC) และบริหารและดูแล ซ่อมบำรุงโรงไฟฟ้า (O&M) ซึ่งมีเทคโนโลยีที่น่าเชื่อถือและปลอดภัยต่อชุมชนและสิ่งแวดล้อม

โดย ETC เป็น บริษัทในกลุ่มเบตเตอร์เวิลด์ กรีน (BWG) ซึ่งเป็นกลุ่มธุรกิจรับบริหารจัดการกากอุตสาหกรรมที่ใหญ่ที่สุดแห่งหนึ่งของประเทศ ซึ่งมีโรงงานผลิตขยะอัดก้อน (RDF) อยู่ภายในกลุ่ม ทำให้ ETC มีความมั่นคงด้านเชื้อเพลิง และ ข้อได้เปรียบต้นทุนเชื้อเพลิง

บริษัท เอิร์ธ เทค เอนไวรอนเมนท์ จำกัด (มหาชน)
EARTH TECH ENVIRONMENT PUBLIC COMPANY LIMITED

"โรงงานใหม่แปรรูปสาธิตรายใหญ่ และมีเทคโนโลยีการผลิตที่ทันสมัยที่สุดในประเทศ"



ดร.ชาญกฤษ เดชวิทักษ์

รองประธานกรรมการบริหารและกรรมการผู้จัดการ
บริษัท ที เอส ฟูลาวมิลล์ จำกัด (มหาชน)



Krungthai COMPASS

คาด กนง. มีแนวโน้ม ปรับขึ้นอัตราดอกเบี้ยต่อเนื่อง ในการประชุมครั้งถัดไป



กนง. มีมติเป็นเอกฉันท์ขึ้นดอกเบี้ยต่อเนื่อง
สู่ร้อยละ 1.50 ต่อปี ประเมินเศรษฐกิจมีแนวโน้มดีขึ้น

ภัทวิเคราะค์



จมนง นัย มากนวล
0-2208-3597
cha.maknol@krungthai.com



ชมนม นิต ไซยสิงห์ทอง
0-2208-3589
cha.maknol@krungthai.com

กนง. มีมติเป็นเอกฉันท์ให้ปรับขึ้นอัตราดอกเบี้ยนโยบายร้อยละ 0.25 ต่อปี สู่ระดับร้อยละ 1.50 ต่อปี โดยมองว่าเศรษฐกิจไทยขยายตัวต่อเนื่องและมีแนวโน้มที่ดีขึ้น โดยการกลับมาของนักท่องเที่ยวจีนจะสนับสนุนภาคการท่องเที่ยวให้ฟื้นตัวเร็วขึ้น และจะส่งผลต่อเนื่องไปยังการบริโภคภาคเอกชน ขณะที่การส่งออกสินค้ามีแนวโน้มชะลอลง ด้านอัตราเงินเฟ้อทั่วไปมีแนวโน้มลดลง แต่อัตราเงินเฟ้อพื้นฐานมีแนวโน้มทรงตัวในระดับสูง และมีความเสี่ยงเพิ่มขึ้นจากแรงกดดันเงินเฟ้อด้านอุปสงค์ตามเศรษฐกิจที่ฟื้นตัว

Krungthai COMPASS คาด กนง. มีแนวโน้มปรับขึ้นอัตราดอกเบี้ยต่อเนื่องในการประชุมครั้งถัดไป โดยมีปัจจัยสนับสนุน

จากที่ กนง. ประเมินว่าเศรษฐกิจมีแนวโน้มเติบโตได้ต่อเนื่องจากแรงขับเคลื่อนของภาคการท่องเที่ยวที่ฟื้นตัวดี ขณะที่อัตราเงินเฟ้อทั่วไปมีแนวโน้มอยู่ในระดับสูงโดยเฉพาะช่วงครึ่งปีแรก และอัตราเงินเฟ้อพื้นฐานมีความเสี่ยงที่อยู่ในระดับสูงนานกว่าคาดจากแรงกดดันด้านอุปสงค์ที่เพิ่มขึ้น

เศรษฐกิจไทยมีแนวโน้มฟื้นตัวต่อเนื่องจากการฟื้นตัวของภาคการท่องเที่ยวและการบริโภคภาคเอกชน ภาคการท่องเที่ยวจะฟื้นตัวเร็วขึ้นโดยมีปัจจัยสนับสนุนจากการกลับมาของนักท่องเที่ยวจีน ซึ่งจะช่วยสนับสนุนการจ้างงานและการกระ

จ่ายรายได้ของลูกจ้างในภาคบริการและผู้ประกอบการอาชีพอิสระ และจะส่งผลต่อเนื่องไปยังการบริโภคภาคเอกชน ขณะที่การส่งออกสินค้ามีแนวโน้มชะลอลงในปี นี้ แต่จะฟื้นตัวในปี 2567 ตามการขยายตัวของเศรษฐกิจโลกที่คาดว่าจะผ่านจุดต่ำสุดในปี 2566

อัตราเงินเฟ้อทั่วไปมีแนวโน้มลดลง แต่อัตราเงินเฟ้อพื้นฐานยังทรงตัวในระดับสูง โดยแรงกดดันเงินเฟ้อจากด้านอุปทานทยอยคลี่คลายตามราคาพลังงานและสินค้าโภคภัณฑ์โลกที่ปรับลดลง อย่างไรก็ตาม อัตราเงินเฟ้อพื้นฐานมีแนวโน้มทรงตัวในระดับสูงอีกระยะหนึ่งก่อนจะทยอยปรับลดลง แต่มีความเสี่ยงที่จะอยู่ในระดับสูงนานกว่าคาดจากการส่งผ่านต้นทุนที่อาจเพิ่มขึ้นท่ามกลางภาวะต้นทุนที่สูงต่อเนื่อง และจากแรงกดดันเงินเฟ้อด้านอุปสงค์ตามการฟื้นตัวของภาคการท่องเที่ยว ส่วนอัตราเงินเฟ้อคาดการณ์ในระยะปานกลางยังยึดเหนี่ยวอยู่ในกรอบเป้าหมาย



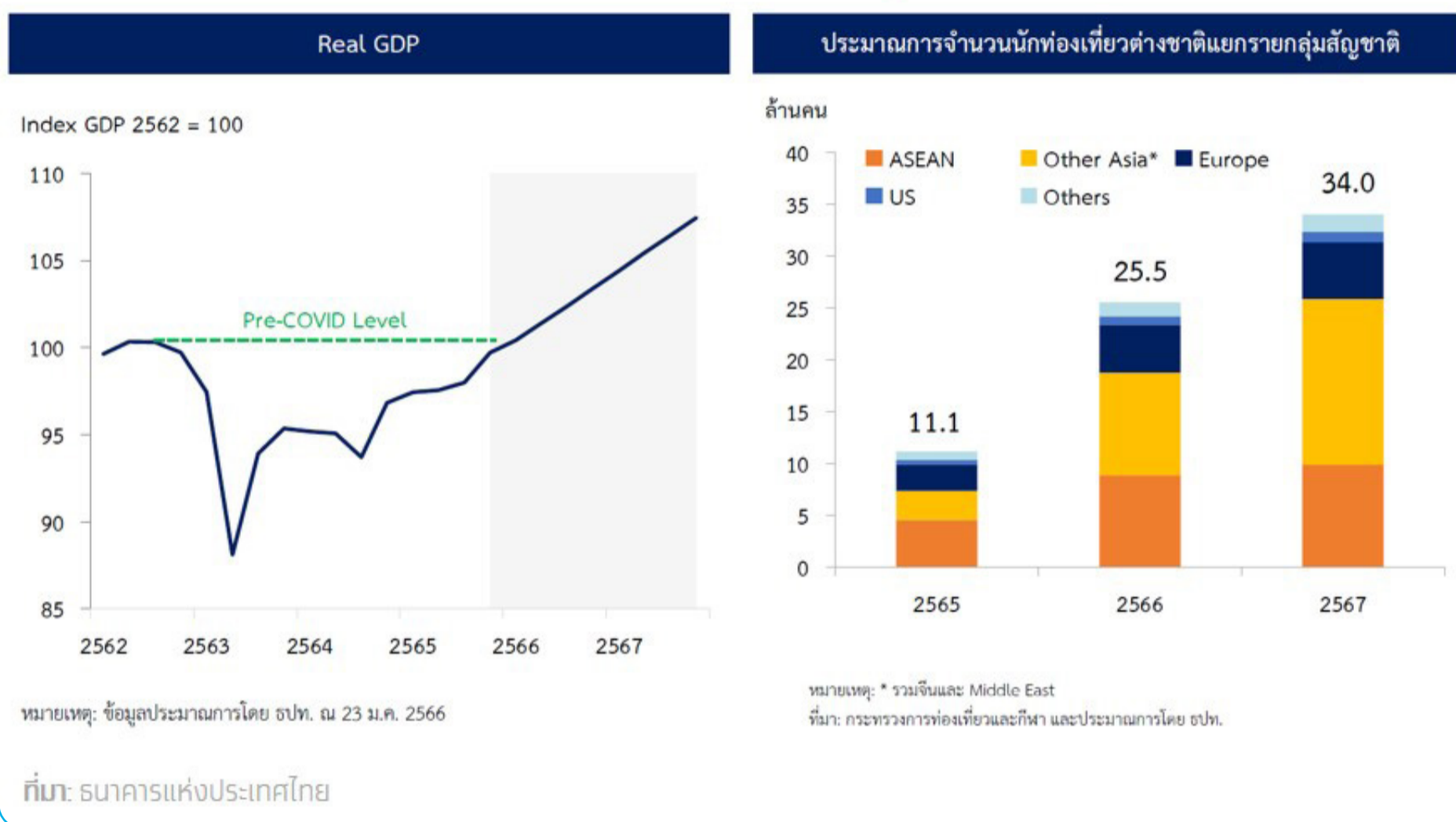
Krungthai
COMPASS



Krungthai COMPASS

คาด กนง. มีแนวโน้ม ปรับขึ้นอัตราดอกเบี้ยต่อเนื่อง ในการประชุมครั้งถัดไป

รูปที่ 1 กนง. ประเมินเศรษฐกิจมีแนวโน้มขยายตัวต่อเนื่อง และการกลับมาของนักท่องเที่ยวจีนจะช่วยสนับสนุนให้ภาคการท่องเที่ยวฟื้นตัวเร็วขึ้น



มาตรการปรับโครงสร้างหนี้ควรดำเนินการอย่างต่อเนื่อง รวมทั้งเห็นความสำคัญของการมีมาตรการเฉพาะจุดและแนวทางแก้ปัญหาหนี้ที่ยั่งยืนสำหรับกลุ่มเปราะบาง แม้ว่าความสามารถในการชำระหนี้ของภาคธุรกิจและภาคครัวเรือนมีแนวโน้มปรับดีขึ้นตามการฟื้นตัวของเศรษฐกิจ แต่ฐานะการเงินของผู้ประกอบการ SMEs และครัวเรือนบางส่วนยังเปราะบางและอ่อนไหวต่อค่าครองชีพและภาระหนี้ที่สูงขึ้น ขณะที่ธนาคารพาณิชย์มีระดับเงินกองทุนและเงินสำรองที่เข้มแข็ง

ภาวะการเงินโดยรวมผ่อนคลายลดลง ต้นทุนการกู้ยืมของภาคเอกชนปรับสูงขึ้นสอดคล้องกับอัตราดอกเบี้ยนโยบายและการสิ้นสุดมาตรการปรับลดอัตราเงินนำส่งกองทุนฟื้นฟูและพัฒนาระบบสถาบัน

การเงิน (FIDF fee) แต่ปริมาณสินเชื่อและการระดมทุนในตลาดตราสารหนี้ยังขยายตัว ขณะที่อัตราแลกเปลี่ยนเงินบาทเทียบกับดอลลาร์ สรอ. ปรับแข็งค่าขึ้น ตามการคาดการณ์การดำเนินนโยบายการเงินของธนาคารกลางสหรัฐฯ ที่อาจผ่อนคลายลง และการผ่อนคลายมาตรการเดินทางของจีนที่จะส่งผลดีต่อการท่องเที่ยวไทย

Krungthai COMPASS ประเมินว่า กนง. มีแนวโน้มปรับขึ้นอัตราดอกเบี้ยต่อเนื่องในการประชุมครั้งถัดไป โดยมีปัจจัยสนับสนุนจากเศรษฐกิจที่ฟื้นตัวดีและอัตราเงินเฟ้อที่คาดว่าจะอยู่สูงกว่ากรอบเป้าหมาย โดยเฉพาะในช่วงครึ่งแรกของปีนี้ โดยเศรษฐกิจไทยมีแนวโน้มกลับเข้าสู่ระดับ Pre-COVID

แล้ว และคาดว่าจะเติบโตได้ต่อเนื่องจากแรงขับเคลื่อนของภาคการท่องเที่ยวที่ฟื้นตัวดี โดย กนง. คาดจำนวนนักท่องเที่ยวต่างชาติมีแนวโน้มเพิ่มขึ้นเป็น 25.5 ล้านคนในปีนี้ (จากเดิมคาดไว้ที่ 22 ล้านคน) ตามการกลับมาของนักท่องเที่ยวจีนเป็นสำคัญ ซึ่งคาดว่าจะสนับสนุนกิจกรรมทางเศรษฐกิจโดยเฉพาะภาคบริการให้ฟื้นตัวต่อเนื่อง และจะช่วยให้การบริโภคภาคเอกชนขยายตัวได้ดีขึ้น ขณะที่อัตราเงินเฟ้อทั่วไปมีแนวโน้มอยู่ในระดับสูงโดยเฉพาะช่วงครึ่งปีแรกจากราคาพลังงานเป็นสำคัญ และอัตราเงินเฟ้อพื้นฐานที่ทรงตัวในระดับสูงมีความเสี่ยงที่อาจเพิ่มขึ้นได้จากการส่งผ่านต้นทุนของผู้ประกอบการท่ามกลางภาวะต้นทุนที่สูงรอบด้าน ซึ่งจะเป็นปัจจัยสนับสนุนให้ กนง. มีแนวโน้มปรับขึ้นอัตราดอกเบี้ยนโยบายในการประชุมครั้งถัดไปเพื่อควบคุมเงินเฟ้อสอดคล้องกับที่ กนง. ประเมินว่า อัตราเงินเฟ้อพื้นฐานมีความเสี่ยงที่อยู่ในระดับสูงนานกว่าคาดจากการส่งผ่านต้นทุนที่อาจเพิ่มขึ้น อีกทั้งการฟื้นตัวของภาคการท่องเที่ยวจะส่งผลให้แรงกดดันเงินเฟ้อด้านอุปสงค์เพิ่มขึ้น

CPALL เตรียมออกหุ้นกู้ 3 รุ่น

เรตting A+ ดอกเบี้ยระหว่าง [2.95 - 4.35]% ต่อปี

คาดเสนอขายประชาชนทั่วไปในเดือน ก.พ.66

"ซีพี ออลล์" ผู้บริหารร้านเซเว่น อีเลฟเว่น เซเว่น เดลิเวอรี่ และ ผู้ถือหุ้นใหญ่ บริษัท สยามแม็คโคร จำกัด (มหาชน) เตรียมเสนอขายหุ้นกู้ จำนวน 3 รุ่น อายุ 4 ปี อายุ 7 ปี และอายุ 12 ปี เสนอขายให้แก่ประชาชนเป็นการทั่วไป (ผู้ลงทุนทั่วไปและผู้ลงทุนสถาบัน) อัตราดอกเบี้ยอยู่ระหว่าง [2.95 - 4.35]% ต่อปี กำหนดจ่ายดอกเบี้ยทุก 6 เดือน คาดว่าจะเสนอขายในเดือน กุมภาพันธ์ 2566 ผ่านสถาบันการเงินชั้นนำ 7 แห่ง ได้แก่ ธนาคารกรุงเทพ ธนาคารกรุงศรีอยุธยา ธนาคารกรุงไทย ธนาคารกสิกรไทย ธนาคารไทยพาณิชย์ ธนาคารซีไอเอ็มบี ไทย และบริษัทหลักทรัพย์เกียรตินาคินภัทร รวมถึงขายผ่านแอปพลิเคชัน TrueMoney Wallet โดยบริษัทฯ และหุ้นกู้ได้รับการจัดอันดับความน่าเชื่อถือที่ระดับ A+ แนวโน้ม "คงที่" จากบริษัท ทริสเรตติ้ง จำกัด เมื่อวันที่ 24 มกราคม 2566

นายเกรียงชัย บุญโพธิ์ภักชาติ Chief Financial Officer บริษัท ซีพี ออลล์ จำกัด (มหาชน) เปิดเผยว่า "ซีพี ออลล์" เตรียมพร้อมที่จะเสนอขายหุ้นกู้ไม่ด้อยสิทธิ ไม่มีประกัน และมีผู้แทนผู้ถือหุ้นกู้ จำนวน 3 รุ่น ประกอบด้วย รุ่นอายุ 4 ปี อัตราดอกเบี้ย [2.95 - 3.10]% ต่อปี รุ่นอายุ 7 ปี อัตราดอกเบี้ย [3.55 - 3.75]% ต่อปี และรุ่นอายุ 12 ปี อัตราดอกเบี้ย [4.20 - 4.35]% ต่อปี สำหรับหุ้นกู้รุ่นอายุ 12 ปี บริษัทฯ สามารถไต่ต่อนหุ้นกู้ทั้งหมดหรือบางส่วนได้เมื่อหุ้นกู้ครบปีที่ 7 โดยหุ้นกู้ทั้ง 3 รุ่น มีกำหนดจ่ายดอกเบี้ยทุก 6 เดือน การเสนอขายหุ้นกู้ครั้งนี้ จะเสนอขายให้แก่ประชาชนเป็นการทั่วไป คาดว่าจะเสนอขายภายในเดือนกุมภาพันธ์ 2566

ผ่านสถาบันการเงิน 7 แห่งที่ได้รับการแต่งตั้งให้เป็นผู้จัดการการจัดจำหน่าย ได้แก่ ธนาคารกรุงเทพ จำกัด (มหาชน) ธนาคารกรุงศรีอยุธยา จำกัด (มหาชน) ธนาคารกรุงไทย จำกัด (มหาชน) ธนาคารกสิกรไทย จำกัด (มหาชน) ธนาคารไทยพาณิชย์ จำกัด (มหาชน) ธนาคารซีไอเอ็มบี ไทย จำกัด (มหาชน) และบริษัทหลักทรัพย์เกียรตินาคินภัทร จำกัด (มหาชน) รวมถึงมีการขายผ่านแอปพลิเคชัน TrueMoney Wallet เพื่อเพิ่มความสะดวกและตอบโจทย์นักลงทุนยุคดิจิทัล อีกด้วย

สำหรับหุ้นกู้ชุดดังกล่าวได้รับการจัดอันดับความน่าเชื่อถือจากบริษัท ทริสเรตติ้ง จำกัด เมื่อวันที่ 24 มกราคม 2566 ที่ระดับ A+ แนวโน้ม "คงที่" (Stable) ซึ่งสะท้อนถึงพื้นฐานทางธุรกิจที่แข็งแกร่งของบริษัทฯ อาทิ การเป็นผู้นำในธุรกิจร้านค้าสะดวกซื้อในประเทศไทย อีกทั้งมีการรุกขยายธุรกิจออกไปยังประเทศเพื่อนบ้านคือประเทศกัมพูชา และ สปป.ลาว ลักษณะของธุรกิจค้าปลีกที่สร้างกระแสเงินสดจากการดำเนินงานอย่างต่อเนื่อง มีเครือข่ายสาขาที่ครอบคลุมทั่วประเทศ รวมถึงแพลตฟอร์มออนไลน์ที่ประสบความสำเร็จ ได้รับผลตอบแทนสูงจากลูกค้า โดยปัจจุบันมีลูกค้าสมาชิก "All Member" อยู่มากกว่า 14 ล้านคน

ทั้งนี้ "ซีพี ออลล์" เป็นผู้ประกอบธุรกิจหลักในการบริหารร้านสะดวกซื้อภายใต้แบรนด์ "เซเว่น อีเลฟเว่น" ที่ให้บริการความ

สะดวกกับชุมชน โดยในไตรมาสที่ 3 ปี 2565 บริษัทฯ มีสาขา "เซเว่น อีเลฟเว่น" เปิดให้บริการมากกว่า 13,000 สาขา และภายในปีนี้ บริษัทฯ มีแผนจะเปิดสาขาเพิ่มอีก 700 สาขา ในรูปแบบ Standalone โดยเน้นร้านขนาดใหญ่ในรูปแบบร้านเดี่ยว (Standalone) ที่มีพื้นที่จอดรถหน้าร้าน ส่วนการขยายสาขาในต่างประเทศ คาดว่าในปี 2566 จะเริ่มเห็นสาขาของ "เซเว่น อีเลฟเว่น" ใน สปป.ลาว ขณะที่ในประเทศกัมพูชามีการเปิดสาขาไปแล้วกว่า 40 สาขา และยังคงขยายสาขาอย่างต่อเนื่อง ขณะเดียวกัน บริษัทฯ ยังคงเดินหน้าให้ความสำคัญในการดำเนินธุรกิจแบบ O2O ที่ผสมผสานช่องทาง Omni-Channel ทั้งออนไลน์และออฟไลน์ รวมถึงบริการเดลิเวอรี่ของ 'เซเว่น อีเลฟเว่น' (7Delivery) ที่จัดส่งสินค้าถึงบ้าน ผ่านทางแอปพลิเคชัน เพื่อตอบรับกับไลฟ์สไตล์ที่เปลี่ยนแปลงไปของผู้บริโภคอีกด้วย



CPALL

CPALL เตรียมออกหุ้นกู้ 3 รุ่น

เรตตั้ง A+ ดอกเบี้ยระหว่าง [2.95 - 4.35]% ต่อปี

คาดเสนอขายประชาชนทั่วไปในเดือน ก.พ.66

"การออกหุ้นกู้ในครั้งนี้เป็นโอกาสอันดีของผู้ลงทุนที่แสวงหาการลงทุนในตราสารที่ให้ผลตอบแทนที่น่าพอใจ และเป็นกิจการที่มีความมั่นคงภายใต้อุตสาหกรรมค้าปลีกที่มีศักยภาพในการเติบโตสูง ภายหลังจากวิกฤติการแพร่ระบาดของโรค Covid-19 ผลการดำเนินงานของซีพี ออลล์ ในไตรมาส 3 ปี 2565 ที่ผ่านมามีการฟื้นตัวและเติบโตอย่างโดดเด่น และยังมีแนวโน้มที่ดีในการดำเนินงานสำหรับปี 2565 และต่อเนื่องในปี 2566 จากธุรกิจท่องเที่ยวที่เติบโตสูง อีกทั้งบริษัทฯ ยังเป็นองค์กรแห่งความยั่งยืนระดับโลก โดยได้รับเลือกให้เป็นสมาชิก DJSI ในกลุ่มอุตสาหกรรม Food & Staples Retailing กลุ่มดัชนี DJSI Emeeging Markets ต่อเนื่องเป็นปีที่ 6 (2017-2022) และกลุ่มดัชนี DJSI World ต่อเนื่องเป็นปีที่ 5 (2018-2022) โดย "ซีพี ออลล์" เป็นองค์กรเดียวในประเทศไทยในกลุ่มดัชนี DJSI World ของกลุ่มอุตสาหกรรมนี้ อีกด้วย ซึ่งทั้งหมดนี้จะช่วยตอกย้ำความมั่นใจให้กับผู้ลงทุนที่จะเลือกลงทุนในหุ้นกู้ของบริษัทฯ เพื่อสร้างความเติบโตอย่างยั่งยืนไปพร้อมกัน" นายเกรียงชัยกล่าว

สำหรับผู้ลงทุนทั่วไปที่สนใจจองซื้อหุ้นกู้ บมจ.ซีพี ออลล์ ซึ่งกำหนดจองซื้อขั้นต่ำ 100,000 บาท ทวีคูณครั้งละ 100,000 บาท สามารถศึกษารายละเอียดเพิ่มเติมได้ที่ www.sec.or.th หรือติดต่อผ่านสถาบันการเงินทั้ง 7 แห่ง

1. ธนาคารกรุงเทพ จำกัด (มหาชน) (ยกเว้นสาขาโมโคร) โทร. 1333 (โดยบุคคลธรรมดาสามารถจองซื้อทางออนไลน์ผ่าน Bualuang mBanking ได้อีก 1 ช่องทาง)

2. ธนาคารกรุงศรีอยุธยา จำกัด (มหาชน) โทร. 1572 (โดยบุคคลธรรมดาสามารถจองซื้อทางออนไลน์ผ่านแอปพลิเคชัน KMA ได้ อีก 1 ช่องทาง)

3. ธนาคารกรุงไทย จำกัด (มหาชน) โทร.02-111-1111 (โดยบุคคลธรรมดาสามารถจองซื้อทางออนไลน์ผ่านแอปพลิเคชัน Krungthai Next ได้ อีก 1 ช่องทาง)

4. ธนาคารกสิกรไทย จำกัด (มหาชน) โทร. 02-888-8888 ต่อ 819 (โดยบุคคลธรรมดาจองซื้อทางออนไลน์ผ่าน www.kasikornbank.com/kmyinvest ยกเว้นบุคคลสัญชาติต่างดาว และนิติบุคคล สามารถจองซื้อผ่านสำนักงานใหญ่และสาขา)

5. ธนาคารไทยพาณิชย์ จำกัด (มหาชน)* โทร. 02-777-6784 (โดยบุคคลธรรมดาสามารถจองซื้อทางออนไลน์ผ่านแอป SCB EASY ได้ อีก 1 ช่องทาง)

6. ธนาคารซีไอเอ็มบี ไทย จำกัด (มหาชน) โทร. 02-626-7777 (โดยบุคคลธรรมดาสามารถจองซื้อทางออนไลน์ผ่าน Mobile Application - CIMB Thai Digital Banking ได้ อีก 1 ช่องทาง)

7. บริษัทหลักทรัพย์ เกียรตินาคินภัทร จำกัด (มหาชน)** โทร. 02-165-5555

* ซึ่งรวมถึงบริษัทหลักทรัพย์ อินโนเวสท์ เอกซ์ จำกัด ในฐานะหน่วยงานขายของธนาคารไทยพาณิชย์ จำกัด (มหาชน)

** ซึ่งรวมถึงธนาคารเกียรตินาคินภัทร จำกัด (มหาชน) ในฐานะหน่วยงานขายของบริษัทหลักทรัพย์เกียรตินาคินภัทร จำกัด (มหาชน)

ทั้งนี้ ผู้สนใจจองซื้อหุ้นกู้ผ่านทางระบบจองซื้อของธนาคารกสิกรไทย จำกัด (มหาชน) ที่อยู่ในแอปพลิเคชัน TrueMoney Wallet สามารถศึกษาเพิ่มเติมถึงรายละเอียด ขั้นตอน และวิธีการสมัคร TrueMoney Wallet Application และวิธีการจองซื้อ พร้อมภาพตัวอย่างประกอบโดยสังเขปได้ที่เว็บไซต์ www.truemoney.com หรือติดต่อขอคำแนะนำเรื่องขั้นตอน และวิธีการสมัครจากเจ้าหน้าที่ของ บริษัท นูริ มินนี่ จำกัด โทร. 1240 กด 6

CPALL





ฮอนไซด์ Business

"NER มอบครุภัณฑ์ทางการแพทย์ ให้แก่โรงพยาบาลประโคนชัย จังหวัดบุรีรัมย์ "



**UBE เปิดบ้านต้อนรับผู้ว่าฯ อุบลราชธานี
เยี่ยมชมการดำเนินงานธุรกิจด้านความยั่งยืน
ตามหลัก BCG Model**



**VGI ร่วมกับ Root the Future
ปลูกจิตสำนึกคนไทย
ผ่านแคมเปญ "Climate Hero"
ผ่านสื่อจอตจิทัลบนสถานีบีทีเอส"**



**WFX ออกบูธโชว์ผลิตภัณฑ์
งาน GAPEXPO 2023 ที่บึงกมลเทศ**



สรุป ภาพรวมตลาด

ดัชนี

SET FTSE SET/FTSE ASEAN

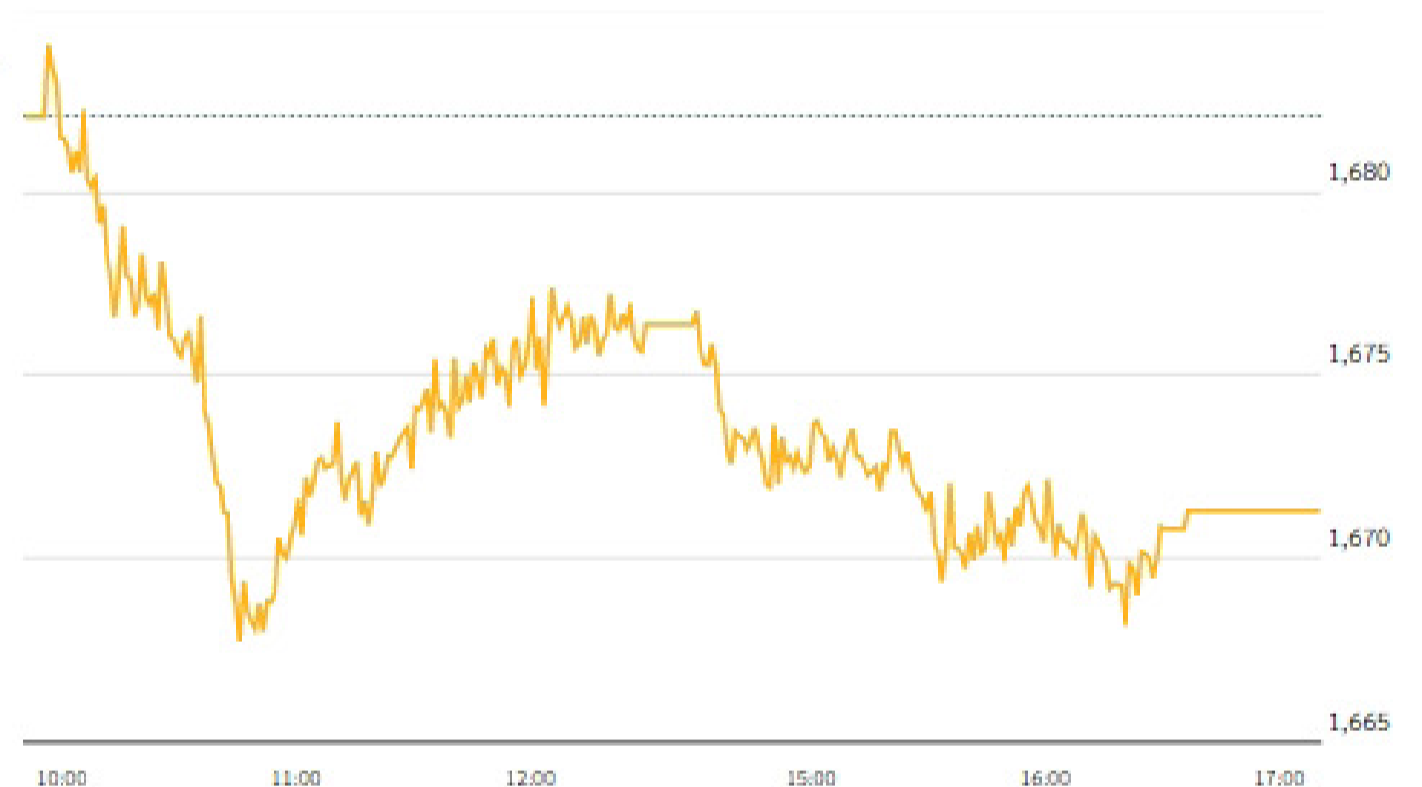
ข้อมูลล่าสุด 26 ม.ค. 2566 17:14:07

สถานะตลาด : Closed

ต่ำสุด 1,667.43 | สูงสุด 1,684.84

ดัชนี	ล่าสุด	เปลี่ยนแปลง	ปริมาณ ('000 หุ้น)	มูลค่า (ลบ.)
SET	1,671.34	-10.77 (-0.64%)	19,238,238	72,405.67
SET50	997.69	-7.35 (-0.73%)	1,294,817	42,940.03
SET100	2,244.82	-15.53 (-0.69%)	2,478,786	54,944.00
sSET	1,096.39	-10.32 (-0.93%)	814,136	3,692.38
SETCLMV	1,005.70	-10.15 (-1.00%)	944,580	29,374.36
SETHD	1,197.52	-6.22 (-0.52%)	827,517	14,758.95
SETTHSI	1,061.61	-6.97 (-0.65%)	2,297,419	48,680.10
SETWB	1,031.17	+3.56 (+0.35%)	501,827	11,270.58
mai	599.29	-1.19 (-0.20%)	1,062,361	6,696.77

SET



หมายเหตุ

- ข้อมูลเพื่อการศึกษารหัสใช้งานส่วนบุคคลเท่านั้น ไม่ใช่เพื่อประกอบการซื้อขายหลักทรัพย์
- ข้อมูลปริมาณและมูลค่าสิ้นวันหลังเวลา 17.30 น. เป็นข้อมูลที่รวมการซื้อขาย Dfx

ภาพรวมภาวะตลาด		ข้อมูลล่าสุด 26 ม.ค. 2566 17:14:07			
		SET		mai	
สถานะ	หลักทรัพย์	ปริมาณ ('000 หุ้น)	หลักทรัพย์	ปริมาณ ('000 หุ้น)	
▲ เพิ่มขึ้น	485	6,979,281	47	381,951	
↔ ไม่เปลี่ยนแปลง	427	1,724,455	60	232,153	
▼ ลดลง	1,202	10,431,755	143	442,530	
จำนวนรายการ	SET	670,724	mai	123,315	

ผลการดำเนินงาน		ข้อมูล ณ วันที่ 25 ม.ค. 2566	
		SET	mai
มูลค่าหลักทรัพย์ตามราคาตลาด (ลบ.)		20,612,307.08	567,870.53
อัตราหมุนเวียนปริมาณการซื้อขาย (YTD) (%)		11.26	4.22
P/E (เท่า)		18.30	56.19
P/BV (เท่า)		1.66	3.11
อัตราเงินปันผลตอบแทน (%)		2.49	1.07
กำไรสุทธิต่อหุ้น		91.92	10.69

%การเปลี่ยนแปลงของดัชนี		ข้อมูล ณ วันที่ 25 ม.ค. 2566	
		SET	mai
ในรอบ 3 เดือนล่าสุด		+5.09%	-6.22%
ในรอบ 6 เดือนล่าสุด		+7.81%	+3.81%
YTD (Year to Date)		+0.81%	+2.79%

หมายเหตุ

- หลักทรัพย์ต่างประเทศจะไม่ถูกรวมในการคำนวณข้อมูล อัตราส่วนราคาปิดต่อกำไรต่อหุ้น อัตราส่วนราคาตลาดต่อมูลค่าหุ้นทางบัญชี อัตราเงินปันผลตอบแทน มูลค่าหลักทรัพย์ตามราคาตลาด และอัตราหมุนเวียนปริมาณการซื้อขาย
- ไม่นำหลักทรัพย์ในหมวดกองทุนรวมหรือสิทธิการมีทรัพย์สินเข้าร่วมคำนวณค่า P/E (มีผลตั้งแต่ 31 มีนาคม 2552 เป็นต้นไป)

10 อันดับสูงสุด

10 อันดับสูงสุด

SET

mai

มูลค่าซื้อขาย

ปริมาณซื้อขาย

ราคาเพิ่มขึ้น

ราคาลดลง

กันหายอดนิยม

หลักทรัพย์	ล่าสุด	เปลี่ยนแปลง	Intraday	มูลค่า AOM ('000 บาท)
☆ KBANK	145.50	+2.00 (+1.39%)		2,788,726.95
☆ BBL	158.50	+3.50 (+2.26%)		2,741,889.70
☆ GPSC	68.50	-6.00 (-8.05%)		2,286,081.80
☆ JMT	53.75	-5.75 (-9.66%)		2,228,875.45
☆ EA	85.25	-2.75 (-3.13%)		2,103,922.38
☆ SCC	334.00	-11.00 (-3.19%)		2,023,194.90
☆ BANPU	12.30	-0.20 (-1.60%)		1,961,057.63
☆ DELTA	878.00	-16.00 (-1.79%)		1,727,635.40
☆ CPALL	69.25	-0.50 (-0.72%)		1,693,646.65
☆ PTT	33.25	-0.25 (-0.75%)		1,682,376.90

10 อันดับสูงสุด

SET

mai

มูลค่าซื้อขาย

ปริมาณซื้อขาย

ราคาเพิ่มขึ้น

ราคาลดลง

กันหายอดนิยม

หลักทรัพย์	ล่าสุด	เปลี่ยนแปลง	Intraday	มูลค่า AOM ('000 บาท)
☆ MASTER	68.50	-0.50 (-0.72%)		2,417,890.83
☆ FSMART	16.80	+0.80 (+5.00%)		563,578.23
☆ TMC	4.40	+0.56 (+14.58%)		405,533.86
☆ BEB	64.50	+2.25 (+3.61%)		394,845.60
☆ DITTO	59.50	+0.50 (+0.85%)		267,553.88
☆ KCC	7.85	+0.50 (+6.80%)		160,803.22
☆ CMO	6.60	+0.10 (+1.54%)		134,953.08
☆ WARRIX	9.30	+0.05 (+0.54%)		132,666.57
☆ AMARC	2.98	+0.04 (+1.36%)		98,383.22
☆ OTO	18.50	+0.50 (+2.78%)		98,223.68

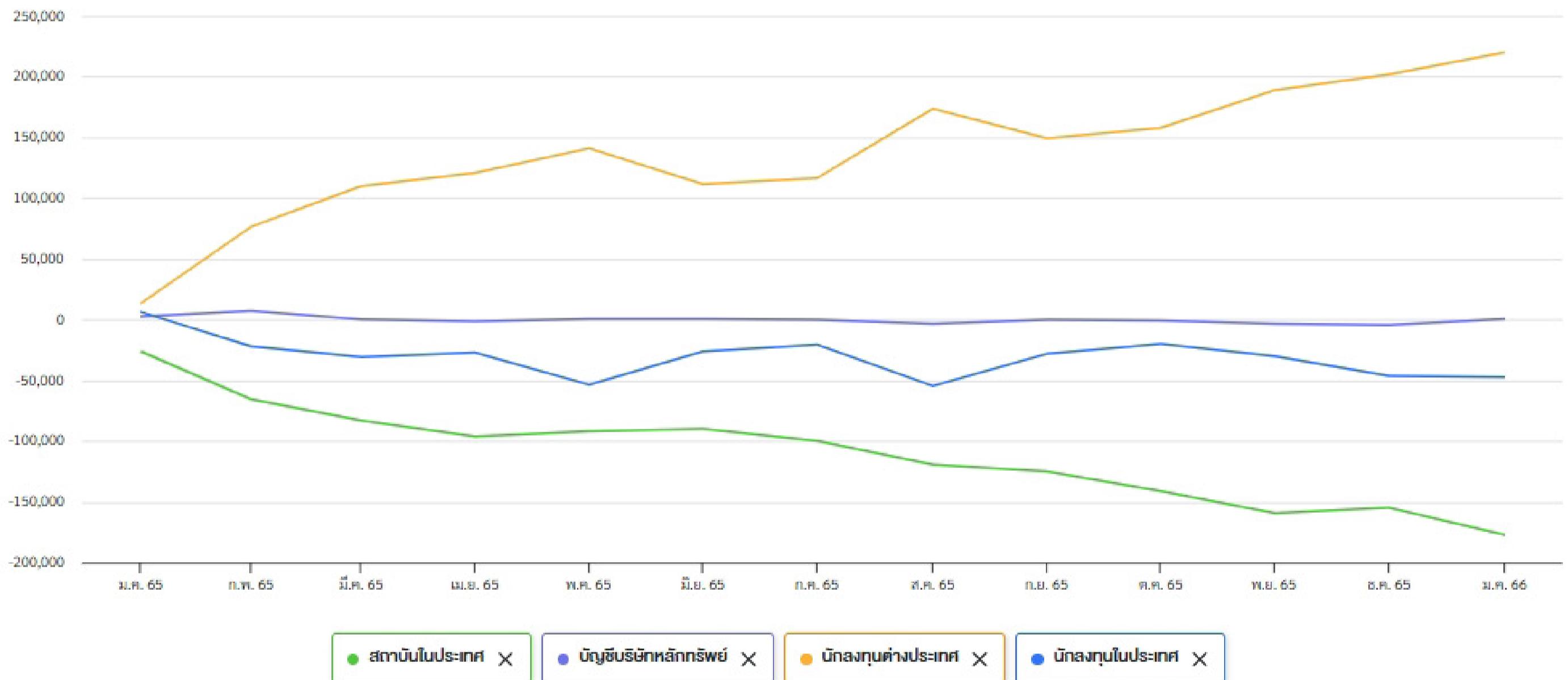
มูลค่าซื้อขาย ตามกลุ่มนักลงทุน

SET mai

มูลค่าการซื้อขายสุทธิสะสมตามกลุ่มนักลงทุนย้อนหลัง 1 ปี

ข้อมูล ณ วันที่ 01 ม.ค. 2566

มูลค่า (ล้านบาท)



มูลค่าการซื้อขายตามกลุ่มนักลงทุน

หน่วย : ล้านบาท

นักลงทุน	วันที่ 26 ม.ค. 2566					01 ม.ค. 2566 - 26 ม.ค. 2566					01 ม.ค. 2566 - 26 ม.ค. 2566				
	ซื้อ	%	ขาย	%	สุทธิ	ซื้อ	%	ขาย	%	สุทธิ	ซื้อ	%	ขาย	%	สุทธิ
สถาบันในประเทศ	5,121.24	7.07	8,002.75	11.05	-2,881.52	111,415.15	9.01	136,516.66	11.04	-25,101.51	111,415.15	9.01	136,516.66	11.04	-25,101.51
นักซื้อหลักทรัพย์	5,258.95	7.26	5,438.37	7.51	-179.42	93,229.48	7.54	88,449.08	7.15	4,780.40	93,229.48	7.54	88,449.08	7.15	4,780.40
นักลงทุนต่างประเทศ	35,465.81	48.98	34,270.19	47.33	1,195.62	609,998.16	49.32	590,560.69	47.75	19,437.47	609,998.16	49.32	590,560.69	47.75	19,437.47
นักลงทุนในประเทศ	26,559.67	36.68	24,694.35	34.11	1,865.32	422,121.94	34.13	421,238.30	34.06	883.64	422,121.94	34.13	421,238.30	34.06	883.64

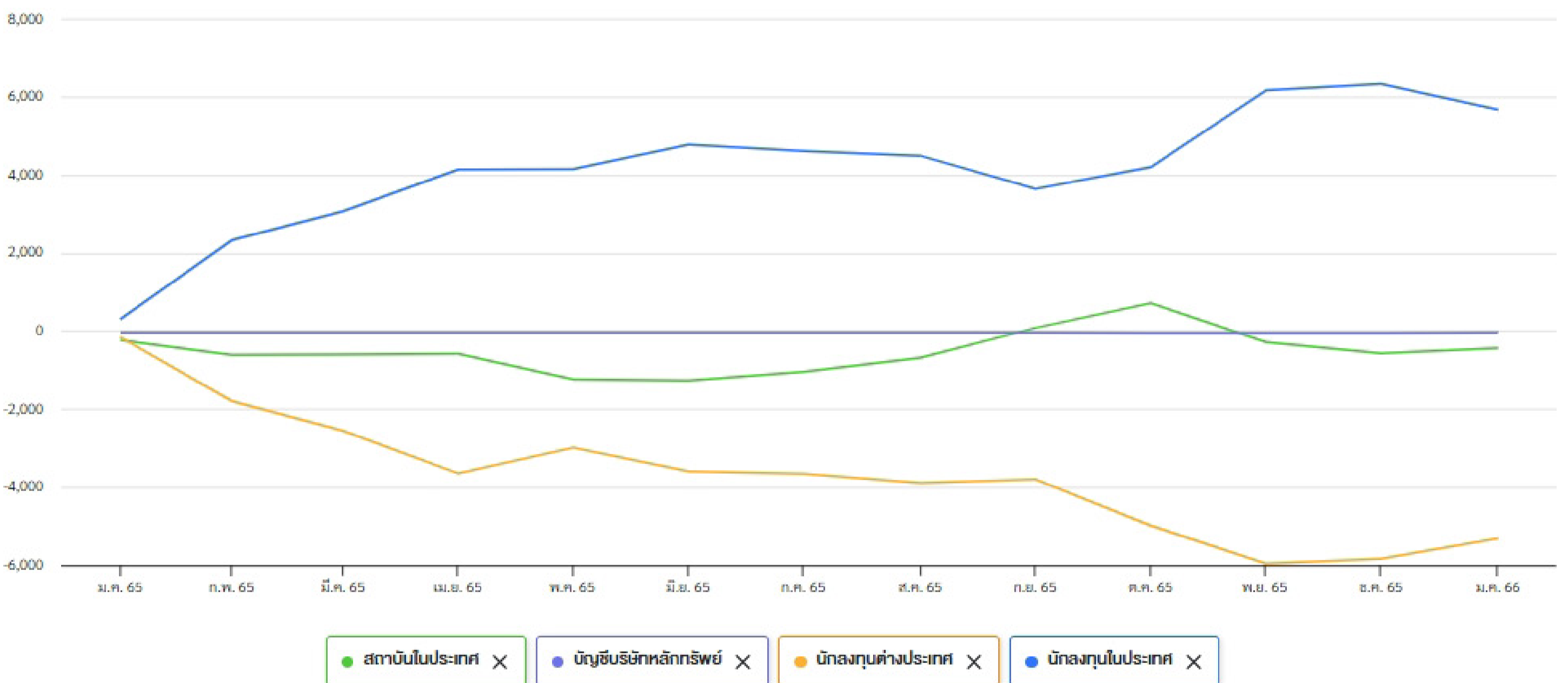
มูลค่าซื้อขาย ตามกลุ่มนักลงทุน

SET **mai**

มูลค่าการซื้อขายสุทธิสะสมตามกลุ่มนักลงทุนย้อนหลัง 1 ปี

ข้อมูล ณ วันที่ 01 ม.ค. 2566

มูลค่า (ล้านบาท)

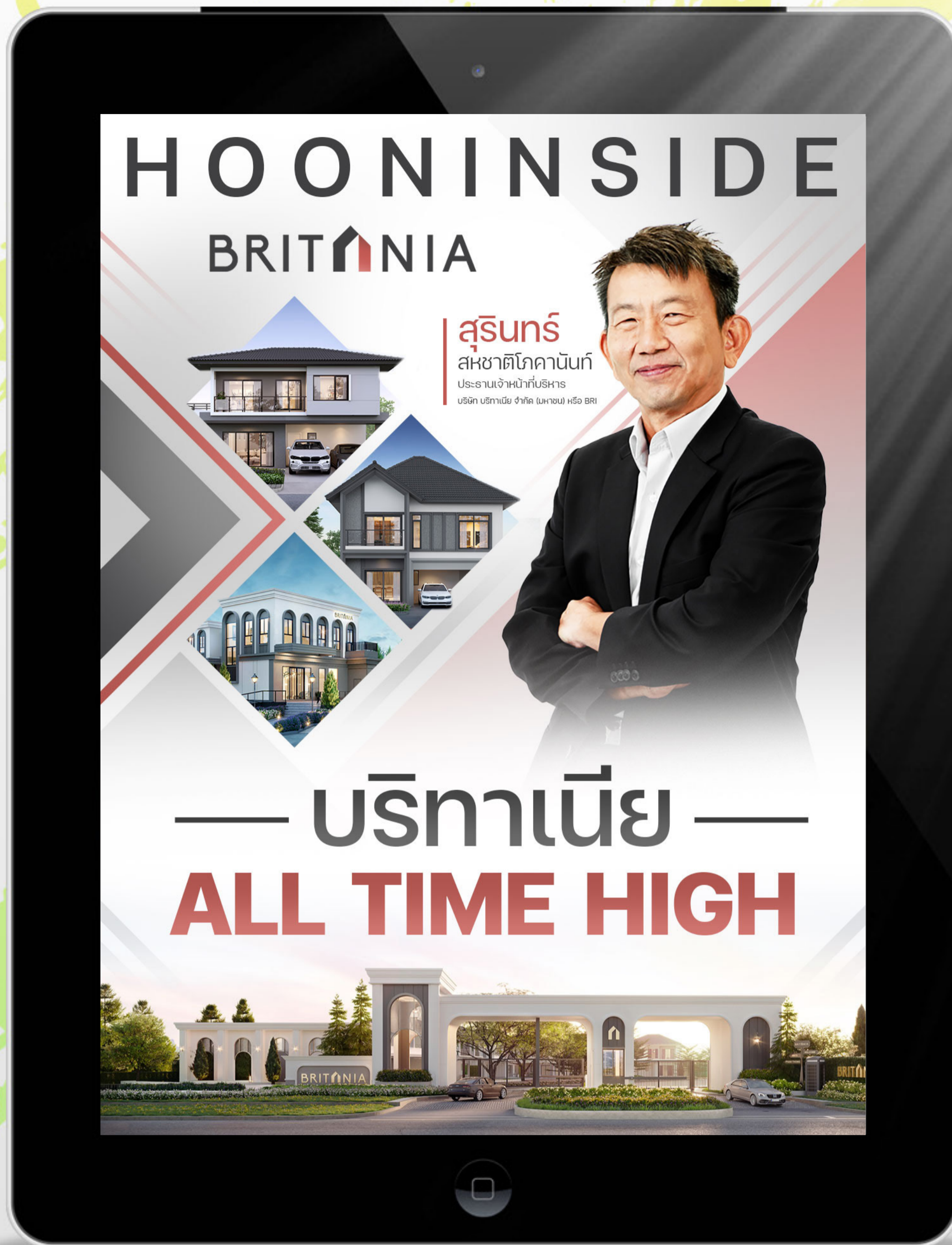


มูลค่าการซื้อขายตามกลุ่มนักลงทุน

หน่วย : ล้านบาท

นักลงทุน	วันที่ 26 ม.ค. 2566					01 ม.ค. 2566 - 26 ม.ค. 2566					01 ม.ค. 2566 - 26 ม.ค. 2566				
	ซื้อ	%	ขาย	%	สุทธิ	ซื้อ	%	ขาย	%	สุทธิ	ซื้อ	%	ขาย	%	สุทธิ
สถาบันในประเทศ	375.08	5.60	124.72	1.86	250.36	1,836.49	2.72	1,456.55	2.16	379.94	1,836.49	2.72	1,456.55	2.16	379.94
บัญชีบริษัทหลักทรัพย์	5.36	0.08	1.07	0.02	4.29	105.98	0.16	99.35	0.15	6.63	105.98	0.16	99.35	0.15	6.63
นักลงทุนต่างประเทศ	791.89	11.83	711.48	10.62	80.41	8,002.90	11.86	7,395.84	10.96	607.06	8,002.90	11.86	7,395.84	10.96	607.06
นักลงทุนในประเทศ	5,524.44	82.49	5,859.50	87.50	-335.07	57,517.63	85.26	58,511.26	86.73	-993.63	57,517.63	85.26	58,511.26	86.73	-993.63

HOONINSIDE



ติดตาม Magazine Hooninside ได้แล้ววันนี้



WWW.HOONINSIDE.COM



LINE : HOONINSIDE

NEWSCENTER

PROGRAM NEWS CENTER



@HOONINSIDE

ติดต่อฝ่ายโฆษณา 02-276-5976 คุณนุ้ย
E-mail: reporter@hooninside.com



@HOONINSIDE