

HOON INSIDE

INSIDE HOON INSIDE DAILY MAGAZINE

GE/IPO MAI/INTERVIEW/SOCIAL BIZ/TIP & MORE # 20 August 2019



SKY

สู่ AI

EPG

มันใจผลงานไตรมาส 2 โตกว่าไตรมาส 1

เนื่องจาก บริษัทฯจะมีคำสั่งซื้อสินค้า ธุรกิจจะผนวกกับความร้อน/เย็น ภายใต้
แบรนด์ AEROFLEX และชิ้นส่วนอุปกรณ์และตกแต่งยานยนต์ ภายใต้
แบรนด์ AROKLAS เพิ่มมากขึ้นถึงแม้จะเข้าสู่ช่วงฤดูฝนก็ตามแต่ความ
ต้องการสินค้ายังคงมีอยู่ ส่วนธุรกิจบรรจุภัณฑ์ (EPP) คาดว่าจะเติบโต
อย่างโดดเด่นในไตรมาส 3

อ่านต่อหน้า 7 |

KTC

คาดผลงาน H2/62 โตกว่า H1/62 ดันผลงานทั้งปี New High

KTC คาดผลงาน H2/62 โตกว่า H1/62 ดันผลงานทั้งปี New High หลังจบทงบ
กลางมากกว่า H1/62 - เติบโตธุรกิจสินค้าเคเบิ้ลทีวีและสินค้าบริการ ทีวีสด พร้อม
เพิ่มธุรกิจฟิว โฟนเมส อีซูระหว่างไตรมาสในยุโรป คาดว่าเดือนสิงหาคม

อ่านต่อหน้า 10 |

บริษัทหลักทรัพย์ แนะนำ

บล.กสิโก : UNIQ แนะนำ ซื้อ

บล.กสิโก : TRUE แนะนำ ซื้อ

บล.กสิโก : TPIPL แนะนำ ซื้อ

บล.กสิโก : S แนะนำ ซื้อ

อ่านต่อหน้า 20 |

แม่มดน้อยพิศดาร : ตามรอย

แม่มดน้อย ภาคพิศดาร เชื่อว่า นักลงทุน เข้าใจ ถึงสภาพัฒน์ ปรับลดคาดการณ์การขยายตัวของเศรษฐกิจไทยปีนี้เหลือเติบโต 2.7-3.2%
จากเดิมที่ก่อนหน้านี้คาดไว้ 3.3-3.8% หลังครึ่งปีแรกขยายตัวได้ 2.6% และเดือนหน้า รมท.ก็ส่งสัญญาณลดประมาณการอัตราการขยายตัว
ของเศรษฐกิจไทย (GDP) ปี 62 ลงอีก ส่งออกย่ำแย่ ด้วยสงครามการค้าสหรัฐ-จีน

อ่านต่อหน้า 20

FACEBOOK
Hooninside

LINE
@Hooninside



พีที



ส่งเลย!!
พีที น้ำมันสดใหม่
เต็มถัง



inside hoon inside daily magazine

Magazine Hooninside

new stock aexchange / ipo mai / interview / social biz / tip & more

สารบัญ

เรื่อง

หน้า

ข่าวจากปก

4

ข่าวบริษัทจดทะเบียน

7

ข่าวการเงิน

16

แม่หมดพิสดาร

20

สรุปการซื้อขาย

21

ที่ปรึกษา

ชาลทอง ปัทมพงศ์
ภัทธีรา ดิลกรุ่งธีรเทพ
สาธิต วรรณศิลป์
พิพัฒน์ นวสวัสดิ์
เทวีญู จงกลรอด
ธณพงศ์ มีทอง
ภากร ยิ่งแจ่ม

บรรณาธิการบริหาร

ประสิทธิ์ กรโชคนันต์
หัวหน้าข่าว
สุกัญญา ศิริรวง

กองบรรณาธิการ

นภาพร เชื้อเมืองพาน
ประทุมพร ม่วงเอก
ปานตะวัน พิงคานนท์

กราฟิก

วิจิตพล นาคสุข
ศิริไฉล สอบใหม่
ศักดิ์อาวุธ จันทร์เทพ



ติดต่อโฆษณา

คุณนุ้ย

02-276-5976

E_mail : reporter@hooninise.com

SKY

มุ่งสู่ AI



SKY

มุ่งสู่

ดิจิทัลแพลตฟอร์ม

นายสิทธิเดช มัยลาภ ประธานเจ้าหน้าที่บริหาร บริษัท สกาย ไอซีที จำกัด (มหาชน) หรือ SKY ผู้นำการพัฒนาโครงสร้างพื้นฐานความมั่นคงปลอดภัยทางด้านเทคโนโลยีสารสนเทศและการสื่อสารระดับประเทศ กล่าวว่า บริษัท สกาย ไอซีที จำกัด (มหาชน) ได้ลงนามบันทึกความร่วมมือทางธุรกิจกับบริษัท SenseTime

ซึ่งเป็นบริษัทผู้พัฒนาเทคโนโลยีปัญญาประดิษฐ์ (AI) รายใหญ่ของจีนและของโลก อาทิ เทคโนโลยีจดจำภาพ (Image Recognition), เทคโนโลยีจดจำใบหน้า (Facial Recognition), การวิเคราะห์ทางวิดีโอ (Video Analytics) เป็นต้น โดยมีลูกค้ากว่า 700 รายทั่วโลก อาทิ MIT, Qualcomm, Honda ซึ่งรวมไปถึงบริษัทใหญ่ในจีนอย่าง Alibaba และ Weibo

บริษัท สกาย ไอซีที จำกัด (มหาชน) หรือ SKY

ดำเนินธุรกิจจำหน่ายและวางระบบเทคโนโลยีสารสนเทศและการสื่อสาร ครอบคลุมการบริการให้คำปรึกษา ออกแบบ ติดตั้ง ดูแลบำรุงรักษาระบบงาน จัดหาและจัดจำหน่ายผลิตภัณฑ์และอุปกรณ์ที่เกี่ยวข้องกับระบบเทคโนโลยีสารสนเทศและการสื่อสารแบบเบ็ดเสร็จ หรืออาจกล่าวได้ว่าเป็น **"ผู้รับเหมาระบบ ไอซีที"**

21 สิงหาคม 2562 SKY เตรียมเปิดตัว AOT Digital Platform ของบริษัท ท่าอากาศยานไทย จำกัด (มหาชน) ซึ่งบริษัท สกาย ไอซีที จำกัด (มหาชน) เป็นผู้พัฒนาระบบสื่อสารออนไลน์และได้สิทธิ์ในการประกอบกิจการเป็นระยะเวลา 10 ปี

ล่าสุด บริษัท สกาย ไอซีที จำกัด (มหาชน) ได้ประกาศความร่วมมือครั้งยิ่งใหญ่ ลงนามบันทึกความร่วมมือทางธุรกิจกับบริษัท SenseTime ผู้พัฒนาเทคโนโลยีปัญญาประดิษฐ์ (AI) รายใหญ่ของจีนและของโลก ในการสนับสนุนความรู้และเทคโนโลยี AI สร้างความแข็งแกร่งในธุรกิจสมาร์ท ซิตี้ และดิจิทัลแพลตฟอร์ม ด้าน Dr. Xu Li ผู้ก่อตั้งบริษัท SenseTime พร้อมสนับสนุนเทคโนโลยี AI สร้างประโยชน์ให้กับประเทศไทย



สำหรับเป้าหมายของความร่วมมือในครั้งนี้ SenseTime จะเข้ามาสนับสนุนความรู้และเทคโนโลยีด้าน AI ซึ่งถือเป็นความร่วมมือทางธุรกิจในการพัฒนาเทคโนโลยี AI กับบริษัท สกาย ไอซีที จำกัด (มหาชน) เพียงรายเดียวในประเทศไทย ซึ่งความร่วมมือกับ SenseTime จะสร้างความแข็งแกร่งให้กับบริษัทในธุรกิจ สมาร์ค ซีเคียวริตี้ (Smart Security) โดยปัจจุบันบริษัทพร้อมที่จะขยายการให้บริการอย่างเต็มรูปแบบทั้งในกลุ่มลูกค้าภาครัฐและภาคเอกชน รวมไปถึงดิจิทัลแพลตฟอร์ม (Digital Platform) โดยเฉพาะ AOT Digital Airports ที่บริษัทเป็นผู้พัฒนา และจะเปิดตัวในวันที่ 21 สิงหาคม 2562 นี้ SenseTime ก็จะมีส่วนในการสนับสนุนและพัฒนาให้มีความสมบูรณ์แบบยิ่งขึ้น

“ความร่วมมือกับ SenseTime ในครั้งนี้เป็นอีกความสำเร็จของสกาย ไอซีที ที่จะสร้างความแข็งแกร่งให้กับธุรกิจ ด้วยศักยภาพของ SenseTime ที่เป็นผู้ให้บริการ AI รายใหญ่ที่สุดของจีน และอันดับต้นๆ ของโลก มีเทคโนโลยี AI ตั้งแต่เทคโนโลยีจดจำใบหน้า เทคโนโลยีวิเคราะห์ภาพถ่าย วิดีโอ วัตถุ และตัวอักษร เทคโนโลยี AI สำหรับอุตสาหกรรม การแพทย์ การเงิน บันเทิง การศึกษา ค่าปลั๊ก การรักษาความปลอดภัย Smart Security เทคโนโลยี AI ในสมาร์ทโฟน รวมไปถึงแพลตฟอร์ม AI” นายสิทธิเดช กล่าว

ทั้งนี้สำหรับภาพรวมธุรกิจในปี 2562 บริษัทมั่นใจว่าจะเติบโตก้าวกระโดดอย่างต่อเนื่องจากมูลค่างานในมือที่ได้เซ็นสัญญาไปแล้ว โดยจะทยอยรับรู้ตามสัญญาและการส่งมอบงาน ซึ่งการรับรู้ดังกล่าวยังไม่นับรวมงานใหม่ที่บริษัทวางแผนจะเข้าไปประมูลแข่งขันอีกหลายโครงการในครึ่งปีหลังนี้ ซึ่งสอดคล้องกับภาพรวมอุตสาหกรรมไอทีในปีที่คาดว่าจะเติบโตต่อเนื่องจากความต้องการของผู้บริโภคทั้งในส่วนของภาครัฐและเอกชนที่มีความต้องการที่จะบริโภคไอทีมากขึ้น และการได้ SenseTime เข้ามาเป็นพันธมิตรทางธุรกิจก็จะยิ่งสร้างความแข็งแกร่งให้กับบริษัท

Dr. Xu Li ผู้ก่อตั้งและประธานเจ้าหน้าที่บริหารบริษัท SenseTime กล่าวว่า SenseTime มีความยินดีเป็นอย่างยิ่งที่ได้ร่วมมือกับบริษัท สกาย ไอซีที จำกัด (มหาชน) ซึ่งถือเป็นบริษัทด้านไอทีที่มีศักยภาพของประเทศไทย ในการถ่ายทอดและนำเทคโนโลยี AI มาสร้างประโยชน์ให้กับประเทศไทย

ถือเป็นการผนึกกำลังทางธุรกิจที่แข็งแกร่งระหว่างสองบริษัท ซึ่งเชื่อมั่นว่าความร่วมมือของ SenseTime และสกาย ไอซีที ในครั้งนี้จะนำไปสู่การเรียนรู้ และพัฒนาเทคโนโลยีร่วมกัน ซึ่ง SenseTime พร้อมที่จะสนับสนุนอย่างเต็มที่เพื่อสร้างประโยชน์ให้กับประเทศไทย Dr. Xu Li กล่าว

SKY

งานนี้ Q2/62 รายได้ทะลุวงโลก

นายสิทธิเดช มัยลาภ ประธานเจ้าหน้าที่บริหาร บริษัท สกาย ไอซีที จำกัด (มหาชน) หรือ SKY ผู้นำการพัฒนาโครงสร้างพื้นฐานความมั่นคงปลอดภัย ทางด้านเทคโนโลยีสารสนเทศและการสื่อสารระดับประเทศ เปิดเผยถึงผลการดำเนินงานงวดไตรมาส 2/2562 สิ้นสุดวันที่ 30 มิถุนายน 2562 บริษัทมีรายได้ 805.01 ล้านบาท เพิ่มขึ้น 576.84 ล้านบาท หรือคิดเป็นเพิ่มขึ้น 253% เมื่อเทียบกับช่วงเดียวกันของปีก่อนที่มีรายได้ 228.17 ล้านบาท และบริษัทมีกำไรสุทธิ 51.01 ล้านบาท เพิ่มขึ้น 2.83 ล้านบาท หรือคิดเป็นเพิ่มขึ้น 6% เมื่อเทียบกับช่วงเดียวกันของปีก่อนที่มีกำไรสุทธิ 48.18 ล้านบาท

ส่วนผลการดำเนินงานงวด 6 เดือนสิ้นสุดวันที่ 30 มิถุนายน 2562 บริษัทมีรายได้ 1,504.30 ล้านบาท เพิ่มขึ้น 965.24 ล้านบาท หรือคิดเป็นเพิ่มขึ้น 179% เมื่อเทียบกับช่วงเดียวกันของปีก่อนที่มีรายได้ 539.06 ล้านบาท และบริษัทมีกำไรสุทธิ 81.08 ล้านบาท

สำหรับผลการดำเนินงานไตรมาส 2 และงวด 6 เดือนที่เพิ่มขึ้นนั้น มาจากการที่บริษัทได้มีการทยอยส่งมอบและรับรู้รายได้จากโครงการหลักๆ ที่ประมูลได้ในปี 2561

และ 2562 บางส่วน ได้แก่

- 1.โครงการจัดหาและติดตั้งระบบวิทยุสื่อสารดิจิทัล ระยะที่ 2 ของสำนักงานตำรวจแห่งชาติ,

- 2.โครงการจ้างเพิ่มความจุโครงข่ายเชื่อมโยงไปยังชายแดนและไปยังสถานีเคเบิลใต้น้ำกับศูนย์โทรคมนาคมของ บริษัท กสท โทรคมนาคม จำกัด (มหาชน),

- 3.โครงการจัดให้มีบริการอินเทอร์เน็ตความเร็วสูงในพื้นที่ห่างไกล (Zone C) กลุ่มที่ 3 ภาคตะวันออกเฉยงเหนือ 1 และกลุ่มที่ 6 ภาคกลาง 1 กับสำนักงานคณะกรรมการกิจการกระจายเสียง กิจการโทรทัศน์ และกิจการโทรคมนาคมแห่งชาติ ที่บริษัทเพิ่งจะชนะการประมูลและได้ลงนามในสัญญาในช่วงไตรมาสแรกของปี 2561 และ

4. โครงการจ้างติดตั้งอุปกรณ์ Network เพื่อให้บริการในพื้นที่ ENCO Complex อีกทั้งยังมีรายได้จากการจำหน่ายอุปกรณ์ในโครงการภาคเอกชนต่างๆ เช่น โครงการจ้างก่อสร้างอาคารเทียบเครื่องบินรองหลังที่ 2 (ชั้น B2 ชั้น B1 และ G) ลานจอดอากาศยานประชิดอาคาร โครงการจำหน่ายระบบเมนเฟรมสารสนเทศ เป็นต้น

"โรงงานใหม่แปรรูปสาธิตรายใหญ่ และมีเทคโนโลยีการผลิตที่ทันสมัยที่สุดในประเทศ"



ดร.ชาญกฤษ เดชวิทักษ์

รองประธานกรรมการบริหารและกรรมการผู้จัดการ
บริษัท ที เอส ฟลาวมิลล์ จำกัด (มหาชน)



EPG มั่นใจผลงานไตรมาส2 (ก.ค.-ก.ย.62) โตกว่าไตรมาส1 (เม.ย.-มิ.ย.62) ตามอเดอร์พุ่ง

- บริหารต้นทุนเย็บหม พร้อมย้ำเป้าหมายได้งวดปี62/63 (เม.ย.62-มี.ค.63) โต10%

รศ.ดร.เจลิยว วิฑูรปกรณ์ รองประธานเจ้าหน้าที่บริหาร บริษัท อีส์เทิร์นโพลีเมอร์ กรุ๊ป จำกัด (มหาชน) หรือ EPG เปิดเผยว่า บริษัทฯ มั่นใจว่าผลประกอบการไตรมาส2 งวดบัญชีปี2562/2563 (ก.ค.-ก.ย.62) จะเติบโตกว่าไตรมาส1งวดบัญชีปี2562/2563 (เม.ย.-มิ.ย.62) เนื่องจาก บริษัทฯจะมีคำสั่งซื้อสินค้า ธุรกิจฉนวนกันความร้อน/เย็น ภายใต้แบรนด์ AEROFLEX และชิ้นส่วนอุปกรณ์และตกแต่งยานยนต์ ภายใต้แบรนด์ AROKLAS เพิ่มมากขึ้นถึงแม้จะเข้าสู่ช่วงฤดูฝนก็ตามแต่ความต้องการสินค้ายังคงมีอยู่ ส่วนธุรกิจบรรจุภัณฑ์(EPP) คาดว่าจะเติบโตอย่างโดดเด่นในไตรมาส3

ทั้งนี้ บริษัทฯยังคงเป้าหมายได้งวดบัญชีปี2562/2563(เม.ย.62-มี.ค.63) โต10% จากปีก่อนทำได้ 10,797.40 ล้านบาท พร้อมคาดว่า อัตรากำไรขั้นต้นจะอยู่ที่ 28-

30% หลังต้นทุนวัตถุดิบเม็ดพลาสติกในปีปรับตัวลดลงถึง 10-20% โดยบริษัทฯ มองว่าในช่วงที่เหลือของปีราคาต้นทุนวัตถุดิบมีแนวโน้มปรับตัวลดลงอีกตามชีพพลายที่ค่อนข้างมาก ส่งผลให้บริษัทฯมีการบริหารจัดการต้นทุนได้อย่างดีเยี่ยม และบริษัทฯยังเน้นนำเทคโนโลยีเข้ามาสร้างประสิทธิผลด้วยการไม่ลดจำนวนพนักงานด้วยเช่นกัน

ขณะที่ ธุรกิจในประเทศออสเตรเลีย TJM Products Pty.Ltd (TJM) ได้ดำเนินการปรับปรุงธุรกิจไปแล้วหลายด้าน และมีการย้ายมาใช้ฐานการผลิตในประเทศไทย ซึ่งโรงงานใหม่ของ AEROKLAS คาดว่าจะแล้วเสร็จประมาณปลายปี2562 โดยบริษัทฯคาดว่าจะสามารถสนับสนุนรายได้เพิ่มขึ้นประมาณ 400-500 ล้านบาท โดยปัจจุบันบริษัทฯมีคำสั่งซื้อสินค้าชิ้นส่วนของรถEV อีกราว 1,000คัน มูลค่าเฉลี่ยหลักหมื่นต่อคัน ส่วนตลาดประเทศในสหรัฐอเมริกามีโอกาสเติบโตอย่างต่อเนื่อง และ ประเทศญี่ปุ่น มีโครงการขนาดใหญ่ ได้แก่ สนามกีฬาและ โรงแรมเพื่อรองรับโอลิมปิก 2020 เป็นต้น

ขณะที่ตลาดกระบะในจีน บริษัทฯมองว่าจะยังขยายตัวได้ถึง 7-10% หลังจากชาวจีนหันมาเน้นใช้กระบะในธุรกิจครอบครัวมากขึ้น ทั้งเป็นยานพาหนะ และการขนส่งจากเดิมมีเพียงชาวไร่ชาวนาใช้รถกระบะเท่านั้น ส่งผลให้บริษัทฯได้รับอเดอร์เพิ่มขึ้นทั้งไลน์เนอร์ และฝาปิดหลังคา โดยบริษัทฯมีแผนย้ายโรงงานออกจากเชียงใหม่เพื่อรองรับตลาดใหม่ได้มากขึ้น

ขณะเดียวกัน บริษัทฯยังมีโรงงาน AEROFLEX ระยะของซึ่งคาดว่าจะแล้วเสร็จปลายปี2562เช่นกัน โดยเฟสแรกจะมีกำลังการผลิตอยู่ที่ 5,000 ตันต่อปี และสามารถเพิ่มรายได้ให้แก่บริษัทฯ ประมาณ 800-1,000 ล้านบาท โดยโรงงานใหม่ทั้งสองแห่ง ใช้งบลงทุนทั้งสิ้นกว่า 400 ล้านบาท และจะสามารถรับรู้เป็นรายได้ตั้งแต่ไตรมาส4 งวดบัญชีปี2562/2563 เป็นต้นไป ด้านธุรกิจบรรจุภัณฑ์จากพลาสติก(EPP) บริษัทฯตั้งเป้าภายใน 2-3 ปี จะมีอัตรากำไร

ผลิตแตะถึง 100% จากปัจจุบันอยู่ที่ 60% หลังมีการรณรงค์ใช้โฟมและพลาสติกบางประเภท โดยบริษัทฯได้ปรับเปลี่ยนไปใช้วัตถุดิบประเภท Bio plastic และจากความพร้อมด้านเทคโนโลยีและเครื่องจักรการผลิตโดยไม่จำเป็นต้องลงทุนเพิ่ม รวมถึง บริษัทฯมีแผนที่จะลงทุนขยายไลน์การผลิตบรรจุภัณฑ์ประเภทกระดาษเพื่อสามารถให้บริการด้านบรรจุภัณฑ์อย่างครบวงจร และตั้งเป้าขยายธุรกิจดังกล่าวเข้าไปยังกลุ่ม CLM ในอนาคต

พร้อมกันนี้ บริษัทฯได้วางงบลงทุนในระยะเวลา 3 ปี ไร่ราว 570 ล้านบาท เพื่อใช้สำหรับพัฒนาธุรกิจในทุกส่วน โดยแบ่งเป็นใช้สำหรับธุรกิจ AEROFLEX จำนวน 200 ล้านบาท ใช้สำหรับธุรกิจ AEROKLAS จำนวน 270 ล้านบาท และใช้สำหรับธุรกิจ EPP จำนวน 100 ล้านบาท

ทั้ง ปัจจุบันบริษัทฯมีกระแสเงินสดจากกำไรสะสมจำนวน 3,700 ล้านบาท ซึ่งเพียงพอต่อการลงทุน และมีอัตราหนี้สินต่อทุน(D/E) 0.29 เท่า โดยบริษัทฯยังมีความสามารถในการเติบโตได้อีกมากในอนาคต

สำหรับ ค่าเงินบาทที่แข็งค่า ไม่ส่งผลกระทบต่อบริษัทฯมากนักถึงแม้บริษัทฯจะมีสัดส่วนการส่งออกถึง 65% แต่บริษัทฯมีการส่งออกเป็นสกุลเงินบาท,ยูโรและสกุลเงินออสเตรเลีย นอกเหนือจากสกุลเงินดอลลาร์สหรัฐด้วยเช่นกัน เพื่อเป็นการกระจายความเสี่ยง

ทั้งนี้ ปัจจุบันบริษัทฯมีสัดส่วนรายได้จาก AEROKLAS อยู่ที่ 47-48% สัดส่วนรายได้จากAEROFLEX อยู่ที่ 28.45% ส่วนที่เหลือเป็นสัดส่วนรายได้ของ EPP (มีต่อ)

EPG มั่นใจผลงานไตรมาส2 (ก.ค.-ก.ย.62) โตกว่าไตรมาส1 (เม.ย.-มิ.ย.62) ตามออเดอร์พุ่ง

- บริหารต้นทุนเยี่ยม พร้อมย้ำเป้ารายได้งวดปี62/63 (เม.ย.62-มี.ค.63) โต10%



ในการดำเนินงาน แนวโน้มธุรกิจของ EPG ต่อจากนี้ มีปัจจัยบวกจากแนวโน้มราคาวัตถุดิบที่มีทิศทางลดลง และการดำเนินธุรกิจยังคงขับเคลื่อนจาก 3 เครื่องยนต์หลัก ได้แก่ 1) ธุรกิจจนวนกันความร้อน/เย็น 2) ธุรกิจชิ้นส่วนอุปกรณ์และตกแต่งยานยนต์ และ 3) ธุรกิจบรรจุภัณฑ์พลาสติก ทั้งนี้ หากธุรกิจในกลุ่มใดชะลอตัวยังมีกลุ่มอื่นๆ สนับสนุน โดยทั้งปีตั้งเป้าหมายรายได้จากการขายเติบโตประมาณ 10%

ธุรกิจจนวนกันความร้อน/เย็น ภายใต้แบรนด์ Aeroflex มีปัจจัยสนับสนุนการเติบโต ทั้งจาก ตลาดในประเทศ ได้แก่ โครงการปรับปรุงสนามบิน และการย้ายฐานการผลิตของบริษัทต่างชาติมายังประเทศไทย เป็นต้น สำหรับตลาดต่างประเทศในสหรัฐอเมริกา มีโอกาสเติบโตอย่างต่อเนื่อง และ ประเทศญี่ปุ่น มีโครงการขนาดใหญ่ ได้แก่ สนามกีฬาและโรงแรมเพื่อรองรับโอลิมปิก 2020 เป็นต้น ในด้านการผลิตในประเทศ โรงงานใหม่คาดว่าจะแล้วเสร็จประมาณปลายปี 62 ซึ่งจะช่วยให้มีโอกาสขยายตลาดของกลุ่มผลิตภัณฑ์ใหม่เพิ่มขึ้น ในสหรัฐอเมริกาจากการที่ได้ลงทุนปรับปรุงไลน์การผลิตไปแล้วนั้น ช่วยลดค่าใช้จ่ายในกระบวนการผลิตได้อย่างมาก และ จะทยอยลงทุนขยายกำลังการผลิตเพิ่มเติมต่อไป (มีต่อ)

*** EPG โชว์งบไตรมาสแรก ปี 62/63 รายได้จากการขาย 2,672 ล้านบาท กำไรสุทธิ 215 ล้านบาท ***

ดร.ภวัฒน์ วิศวกรณ ปรธา
เจ้าหน้าที่บริหาร บริษัท อัสเทิร์น
โพลีเมอร์ กรุ๊ป จำกัด (มหาชน)
หรือ EPG ผู้ผลิตและจำหน่ายผลิตภัณฑ์

โพลีเมอร์และพลาสติกแปรรูปชั้นนำของโลกเปิดเผยว่า ภาพรวมของเศรษฐกิจโลกยังคงมีความผันผวนสูง กองทุนการเงินระหว่างประเทศ (IMF) ได้ปรับลดคาดการณ์การ

เติบโตเศรษฐกิจโลกในปี 2562 ลง จากปัญหาสงครามการค้าระหว่างสหรัฐอเมริกา และ จีนที่มีความไม่แน่นอนจึงส่งผลต่อโอกาสในการฟื้นตัวของเศรษฐกิจโลก สำหรับเศรษฐกิจในประเทศอาจจะชะลอตัวตามภาวะเศรษฐกิจโลก

EPG ทำธุรกิจในตลาดโลก ตระหนักถึงปัจจัยต่างๆ ที่ส่งผลต่อการดำเนินงานในภาพรวม โดยนำกลยุทธ์หลักคือ “The New S-Curve” มาใช้อย่างต่อเนื่อง ได้พัฒนาสินค้านวัตกรรมและเทคโนโลยีการผลิตสินค้าเพื่อลดต้นทุนเพิ่มประสิทธิภาพการผลิต และ ลดค่าใช้จ่าย

VISION

"Help Thailand to compete with others country by increase productivities through smart automation"



EPG มั่นใจผลงานไตรมาส2 (ก.ค.-ก.ย.62) โตกว่าไตรมาส1 (เม.ย.-มิ.ย.62) ตามออเดอร์พุ่ง

- บริหารต้นทุนเยี่ยม พร้อมย้ำเป้าหมายได้งวดปี62/63 (เม.ย.62-มี.ค.63) โต10%



สำหรับธุรกิจในประเทศออสเตรเลีย TJM Products Pty.Ltd (TJM) ได้ดำเนินการปรับปรุงธุรกิจไปแล้วหลายด้าน เช่น การปรับโครงสร้างธุรกิจ การสร้างร้านสาขา รวม 3 แห่ง และ การนำระบบ Supplier Partnership Program (SPP) มาใช้ดำเนินการ เป็นต้น การดำเนินงานต่อจากนี้ บริษัทจะเร่งให้เกิด Synergy ของกลุ่มธุรกิจทั้งหมดของ AEROKLAS โดยใช้ฐานลูกค้าและการให้บริการครบวงจร บริหารจัดการด้านการตั้งราคาขายสินค้าที่เหมาะสม และการควบคุมค่าใช้จ่ายในการขายและบริหารให้ดียิ่งขึ้น รวมถึงลดต้นทุนการผลิตสินค้าและการประกอบสินค้าบางประเภทในประเทศออสเตรเลีย โดยย้ายมาใช้ฐานการผลิตในประเทศไทย ซึ่งโรงงานใหม่ของ AEROKLAS คาดว่าจะแล้วเสร็จประมาณปลายปี 62

ธุรกิจบรรจุภัณฑ์พลาสติก ภายใต้แบรนด์ EPP ตามที่ได้ปรับกลยุทธ์ โดยใช้หลักการ “Capacities Driven” บริหารจัดการกระบวนการผลิตให้เกิดประสิทธิภาพสูงสุดนั้น ส่งผลให้ผลการดำเนินงานของ EPP เริ่มปรับตัวดีขึ้น โดยในปีนี้จะทำการตลาดอย่างต่อเนื่องทั้งกลุ่มอุตสาหกรรมที่ต้องการสินค้ามาตรฐานสูง และกลุ่มสินค้าบรรจุภัณฑ์พลาสติกประเภทกล่องใส่อาหารและถ้วยน้ำดื่ม นอกจากนี้ EPP สามารถปรับเปลี่ยนไปใช้วัตถุดิบประเภท Bio plastic ได้เนื่องจากมีความพร้อมด้านเทคโนโลยีและเครื่องจักรการผลิตโดยไม่จำเป็นต้องลงทุนเพิ่ม รวมถึง บริษัทมีแผนที่จะลงทุนขยายไลน์การผลิตบรรจุภัณฑ์ประเภทกระดาษเพื่อสามารถให้บริการด้านบรรจุภัณฑ์อย่างครบวงจร

สำหรับผลประกอบการไตรมาสที่ 1 ปี 62/63 (เม.ย.62 – มิ.ย.62) บริษัทมีรายได้จากการขาย 2,672.4 ล้านบาท ปรับตัวเพิ่มขึ้นจากช่วงเดียวกันของปีก่อนที่มีรายได้จากการขาย 2,623.2 ล้านบาท ปรับตัวเพิ่มขึ้น 1.9% ส่งผลให้ EPG มีกำไรสุทธิ 215 ล้านบาท ปรับตัวลดลง 29.4% จากช่วงเดียวกันของปีก่อนที่มีกำไรสุทธิ 304.8 ล้านบาท แต่ปรับตัวเพิ่มขึ้น 93.5% จากไตรมาสที่ผ่านมา (QoQ) ที่มีกำไรสุทธิ 111.1 ล้านบาท เป็นผลมาจากการปรับโครงสร้างการผลิต และได้เริ่มใช้วัตถุดิบที่ราคาปรับตัวลดลงแล้ว รวมถึง มีค่าใช้จ่ายในการดำเนินงานตามแผนธุรกิจในระยะยาว ดร.ภวัฒน์ กล่าว





KTC คาดผลงาน H2/62 โตกว่า H1/62

ต้นผลงานทั้งปี New High

-เปิดธุรกิจสินเชื่อบริษัทเป็นหลักประกัน วันพฤหัสบดี

KTC คาดผลงาน H2/62 โตกว่า H1/62 ต้นผลงานทั้งปี New High หลังทุ่มงบการตลาดมากกว่า H1/62 -เปิดธุรกิจสินเชื่อบริษัทเป็นหลักประกัน วันพฤหัสบดี พร้อมเผยธุรกิจไฟโกลไฟแนนซ์ อยู่ระหว่างการขอใบอนุญาต คาดชัดเจนสิงหาคมนี้

นายเกียรติ ศรีมงคล ประธานเจ้าหน้าที่บริหาร บริษัท บัตรกรุงไทย จำกัด (มหาชน) - KTC เปิดเผยว่า บริษัทฯ คงเป้ากำไรสุทธิปี 2562 เติบโต 10-15% เมื่อเทียบกับปีก่อนที่มีกำไรสุทธิ 5,139.59 ล้านบาท ทั้งนี้ในช่วงไตรมาส 2/2562 บริษัทสามารถสร้างกำไรให้เติบโตอย่างต่อเนื่อง

โดยมีกำไรสุทธิจำนวน 1,323 ล้านบาท และมีกำไรครึ่งปีแรกของปี 2562 จำนวน 2,913 ล้านบาท

ขณะที่คาดว่าผลการดำเนินงานในช่วงครึ่งปีหลังจะมีแนวโน้มที่ดีกว่าในช่วงครึ่งปีแรก เนื่องจากในช่วงไตรมาส 2/2562 ที่ผ่านมาเป็นช่วงที่มีวันหยุดเป็นจำนวนมาก ตลอดจนสภาพเศรษฐกิจที่ไม่ดีส่งผลให้การเก็บหนี้มีปัญหา แต่ทั้งนี้คาดว่าในช่วงไตรมาส 3/2562 และไตรมาส 4/2562 จะดีขึ้น จากการทำการตลาดต่างๆ ที่บริษัทฯ ได้วางแผนไว้ โดยในช่วงครึ่งปีหลังบริษัทฯ จะมีการลงทุนในด้านการตลาดมากกว่าในช่วงครึ่งปีแรกที่ผ่านมา ซึ่งคาดว่า

จะสามารถช่วยผลักดันให้ผลการดำเนินงานของบริษัทฯ สามารถทำจุดสูงสุดใหม่ (New High)

สำหรับความคืบหน้าการดำเนินธุรกิจให้บริการสินเชื่อไฟแนนซ์ -ไฟโกลไฟแนนซ์ ขณะนี้อยู่ระหว่างรอใบอนุญาตจากกระทรวงการคลังและธนาคารแห่งประเทศไทย (ธปท.) โดยคาดว่าจะได้รับภายในเดือน สิงหาคม นี้ นอกจากนี้ในส่วนของบริษัทไฟโกลไฟแนนซ์ บริษัทฯ ยังมีแผนที่จะยื่นขอใบรองรับประกอบสินเชื่อเพิ่ม ภายในเดือนนี้อีก 4 จังหวัด ได้แก่ จังหวัดปทุมธานี จังหวัดสมุทรปราการ จังหวัดสมุทรสาคร และจังหวัดชลบุรี

WHAUP มั่นใจรายได้ปีนี้ โตกว่าปีก่อนที่ทำได้ 3,918 ลบ. รับแรงหนุนธุรกิจน้ำ-ไฟฟ้า



WHAUP มั่นใจรายได้ปีนี้โตกว่าปีก่อน ที่ทำได้ 3,918 ลบ. รับแรงหนุนธุรกิจน้ำ-ไฟฟ้าหนุน พร้อมคาดปี 65 มีกำลังการผลิต Solar Rooftop ที่ 100 MW มั่นใจสิ้นปีนี้ทะลุเป้า 25 MW

นายวิเศษ จงวัฒนา ประธานเจ้าหน้าที่บริหาร บริษัท ดับบลิวเอชเอ ยูทิลิตี้ส์ แอนด์ พาวเวอร์ จำกัด (มหาชน) หรือ WHAUP เปิดเผยว่า บริษัทฯ คาดว่ารายได้รวมปี 2562 จะเติบโตมากกว่าปี 2561 ที่มีรายได้รวม 3,918.40 ล้านบาท ซึ่งในช่วงครึ่งปีแรกที่ผ่านมา บริษัทฯ มีรายได้รวมแล้ว 2,095.36 ล้านบาท จากการธุรกิจน้ำที่เติบโตอย่างต่อเนื่อง โดยมีสัดส่วน

รายได้อยู่ที่ประมาณ 45% และจากธุรกิจพลังงานทดแทน 55%

ทั้งนี้ในปี 2562 บริษัทฯ ตั้งเป้าหมายปริมาณการขายน้ำทั้งภายในประเทศและต่างประเทศรวม 120 ล้านลูกบาศก์เมตร หรือเพิ่มขึ้นประมาณ 10% จากปีก่อน ซึ่งในช่วงครึ่งปีแรกบริษัทฯ มีปริมาณการขายน้ำแล้วประมาณ 54 ล้านลูกบาศก์เมตร

นอกจากนี้ในช่วงไตรมาส 4/2562 บริษัทฯ จะมีรายได้จากการขายน้ำในประเทศเวียดนามจากการถือหุ้นในบริษัทในประเทศเวียดนาม 34% ซึ่งคาดว่าจะสร้างแล้วเสร็จในไตรมาส 3/2562 นี้

ขณะที่ธุรกิจพลังงาน ขณะนี้มีกำลังการผลิตแล้ว 550 เมกะวัตต์ ซึ่งคาดว่าในสิ้นปี 2562 บริษัทฯ จะมีกำลังการผลิตรวมอยู่ที่ 570 เมกะวัตต์ ขณะที่คาดว่าธุรกิจ Solar Rooftop ในปี 2562 จะมีกำลังการผลิตรวมทะลุ 25 เมกะวัตต์ และในปี 2565 จะมีกำลังการผลิตแตะที่ 100 เมกะวัตต์

นอกจากนี้บริษัทฯ ยังได้ศึกษาการเข้าลงทุนโครงการโซลาร์ลอยน้ำในประเทศเวียดนาม ซึ่งในเวียดนามปัจจุบันมีการเจรจาจะเข้าลงทุนอยู่มากกว่า 10 เมกะวัตต์

ก.ล.ต.นับหนึ่งไฟลิ่ง INSET ระดมทุนเข้าตลาด mai เตรียมขายไอพีโอ 146 ล้านบาท ไตรมาส 4 ปีนี้



ก.ล.ต.นับหนึ่งไฟลิ่ง "INSET" ระดมทุนเข้าตลาด mai เตรียมขายไอพีโอ 146 ล้านบาท คิดเป็น 26.07% ของจำนวนหุ้นทั้งหมด หวังขยายฐานทุนรองรับการเติบโตของธุรกิจ โครงสร้างพื้นฐานโทรคมนาคม พร้อมลงสนามเทรดในไตรมาส 4 ปีนี้

นายเล็ก สิบวิทย กรรมการผู้อำนวยการ บริษัทที่ปรึกษา เอเชีย พลัส จำกัด

ในฐานะที่ปรึกษาทางการเงินของบริษัท อินฟราเซก จำกัด (มหาชน) หรือ INSET เปิดเผยว่า สำนักงานคณะกรรมการกำกับหลักทรัพย์ และตลาดหลักทรัพย์ (ก.ล.ต.) ได้นับหนึ่งแบบไฟลิ่งของ INSET เมื่อวันที่ 16 สิงหาคม 2562 ที่ผ่านมา โดยบริษัทมีแผนเสนอขายหุ้นสามัญเพิ่มทุนให้แก่ประชาชนทั่วไปครั้งแรก (IPO) จำนวน 146 ล้านบาท มูลค่าที่ตราไว้ (พาร์) หุ้นละ 0.50 บาท หรือคิดเป็น 26.07% ของจำนวนหุ้นที่ออกและเรียกชำระแล้วภายหลังการเสนอขายหุ้นเพิ่มทุนครั้งนี้ ซึ่งปัจจุบันบริษัทฯ มีทุนจดทะเบียน 280 ล้านบาท แบ่งเป็นหุ้นสามัญ จำนวน 560 ล้านหุ้น มูลค่าที่ตราไว้ (พาร์) หุ้นละ 0.50 บาท และมีทุนที่ชำระแล้ว 207 ล้านบาท โดยคาดว่าจะเสนอขายหุ้นไอพีโอและเข้าจดทะเบียน

ในตลาดหลักทรัพย์ เอ็ม เอ ไอ (mai) ภายในไตรมาส 4 ปีนี้

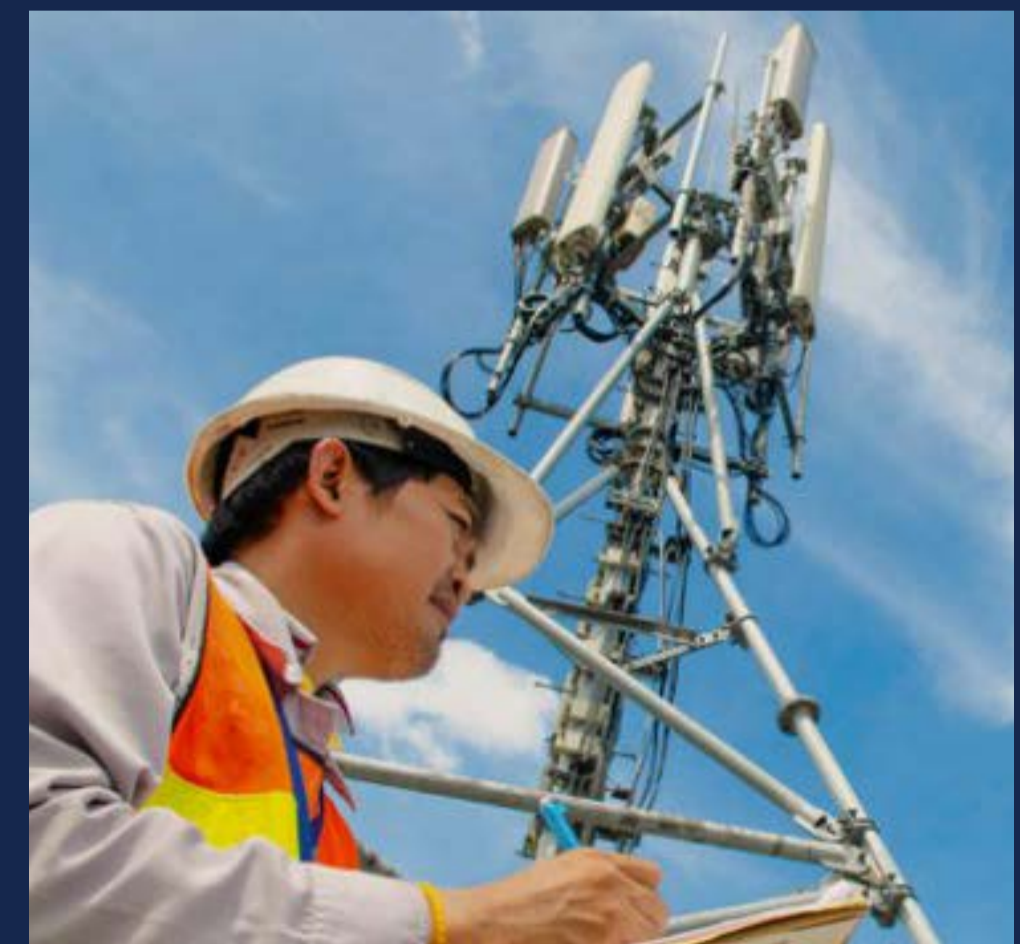
นายกิตติบวร พุกกะณะสุต กรรมการผู้จัดการ บริษัท อินฟราเซก จำกัด (มหาชน) หรือ INSET

กล่าวว่า บริษัทฯ มีความพร้อมที่จะเสนอขายหุ้นไอพีโอเพื่อเข้าระดมทุนในตลาด mai เพื่อจะนำเงินไปใช้ในการขยายธุรกิจ ซึ่งประกอบไปด้วย โครงการก่อสร้างโครงข่ายท่อร้อยสายสื่อสารลงใต้ดินในพื้นที่กรุงเทพมหานคร พื้นที่ 2 และโครงการวางระบบเครือข่ายและอุปกรณ์ WiFi ของโครงการ Google Station รวมทั้งเพื่อใช้เป็นเงินทุนหมุนเวียนในการดำเนินธุรกิจของบริษัทฯ

INSET จดทะเบียนจัดตั้งเป็นบริษัทจำกัด ในปี 2549 ด้วยทุนแรกเริ่มจำนวน 1 ล้านบาท เพื่อประกอบธุรกิจก่อสร้างศูนย์ข้อมูล ซึ่งบริษัทฯ มีการเติบโตอย่างต่อเนื่อง และได้เริ่มขยายการให้บริการรับเหมาก่อสร้างในธุรกิจโทรคมนาคมอย่างครอบคลุมมากขึ้น ต่อมาในปี 2561 ได้เพิ่มทุนเป็น 207 ล้านบาท เพื่อให้บริการรับเหมาก่อสร้างกับผู้ประกอบการในกลุ่มอุตสาหกรรมเทคโนโลยีสารสนเทศและโทรคมนาคม และในปี 2562 บริษัทฯ ได้เพิ่มทุนจดทะเบียนเป็น 280 ล้านบาท พร้อมทั้งแปรสภาพเป็นบริษัทมหาชน ปัจจุบันสามารถแบ่งการให้บริการของบริษัทฯ เป็น 3 ธุรกิจ ได้แก่

1. ธุรกิจก่อสร้างศูนย์ข้อมูลและระบบ

เทคโนโลยีสารสนเทศ (Data Center & Information Technology Infrastructure) โดยแบ่งเป็น 1.1) งานก่อสร้างศูนย์ข้อมูล (ศูนย์ Data Center) บริษัทฯ ดำเนินธุรกิจก่อสร้างศูนย์ Data Center และระบบเทคโนโลยีสารสนเทศด้วยประสบการณ์กว่า 13 ปี มีทีมงานที่มีความรู้และความเชี่ยวชาญ ตั้งแต่การสำรวจ ออกแบบ ก่อสร้าง รวมถึงติดตั้งระบบและอุปกรณ์ภายในศูนย์ข้อมูล และระบบเทคโนโลยีสารสนเทศต่างๆ ในรูปแบบการรับเหมาแบบเบ็ดเสร็จทั้งโครงการ (Turnkey) เพื่อตอบสนองความต้องการของลูกค้ากลุ่มต่างๆ ไม่ว่าจะเป็นผู้ให้บริการโทรศัพท์เคลื่อนที่ในประเทศรวมถึงหน่วยงานภาครัฐ และ 1.2) งานก่อสร้างระบบเทคโนโลยีสารสนเทศ (IT Infrastructure) ซึ่งเป็นงานก่อสร้างระบบเทคโนโลยีสารสนเทศ, ติดตั้งอุปกรณ์และเชื่อมต่อระบบต่างๆ ในพื้นที่โครงการ ทั้งระบบการสื่อสาร, ระบบสัญญาณ WIFI, ระบบสาย LAN และระบบไฟฟ้า เป็นต้น (มีต่อ)



ก.ล.ต.นับหนึ่งไฟลิ่ง INSET ระดมทุนเข้าตลาด Thai เตรียมขายไอพีโอ 146 ล้านบาท ไตรมาส 4 ปีนี้



2. ธุรกิจโครงสร้างพื้นฐานและโครงข่ายโทรคมนาคม (Telecommunication Infrastructure) โดยบริษัทฯ เป็นผู้ให้บริการก่อสร้างโครงสร้างพื้นฐานและโครงข่ายโทรคมนาคมให้กับผู้ประกอบการโทรศัพท์เคลื่อนที่ในประเทศไทย โดยบริษัทฯ ให้บริการตั้งแต่การสำรวจ, ออกแบบ จนถึงก่อสร้างและติดตั้งเสาและสายสัญญาณและอุปกรณ์ที่เกี่ยวข้อง

3. ธุรกิจงานซ่อมบำรุงและบริการ (Maintenance and Service) บริษัทฯ มีบริการบำรุงรักษาและซ่อมบำรุงให้กับโครงการในกลุ่มธุรกิจเทคโนโลยีสารสนเทศ และการ

สื่อสารโทรคมนาคม การให้บริการจะมีทีมวิศวกรของบริษัทฯ เป็นผู้ให้บริการซ่อมบำรุงเป็นหลัก โดยเน้นรับงานบริการและซ่อมบำรุงจากทั้งลูกค้าเก่าที่บริษัทฯ เคยส่งมอบโครงการแล้ว และลูกค้าใหม่ ซึ่งมีรูปแบบการให้บริการในลักษณะการให้บริการบำรุงรักษาแบบ Preventive Maintenance และแบบ Corrective Maintenance โดยบริษัทฯ มีทีมงานประจำทุกวันตลอด 24 ชั่วโมง เพื่อรองรับความต้องการจากลูกค้าได้ทันที

สำหรับภาพรวมผลการดำเนินงานย้อนหลังในปี 2559 – 2561 และงวด 6 เดือนสิ้นสุดวันที่ 30 มิถุนายน 2562 บริษัทฯ มีรายได้

รวมจำนวน 451.36 ล้านบาท 530.29 ล้านบาท 1,007.12 ล้านบาท และ 577.68 ล้านบาท ตามลำดับ โดยรายได้หลักของบริษัทฯ มาจากรายได้จากธุรกิจก่อสร้างศูนย์ข้อมูลและระบบเทคโนโลยีสารสนเทศ รองลงมาเป็นรายได้จากธุรกิจโครงสร้างพื้นฐาน และโครงข่ายโทรคมนาคม โดยแต่ละปีมีอัตรากำไรขั้นต้นอยู่ที่ 18.46 %, 19.38%, 17.43% และ 15.76% ตามลำดับ ขณะที่บริษัทฯ มีกำไรสุทธิจำนวน 43.14 ล้านบาท 63.91 ล้านบาท 94.56 ล้านบาท และ 46.57 ล้านบาท ตามลำดับ ซึ่งเพิ่มขึ้นอย่างต่อเนื่อง

VISION

"Help Thailand to compete with others country by increase productivities through smart automation"



SABINA มั่นใจผลงานH2/62 ดีกว่า H1/62

หลังรุกทำการตลาดครึ่งปีแรก-ออกสินค้าใหม่

พร้อมคงเป้ารายได้ปี62 โต 10%

นายบุญชัย ปันทุรอันพร ประธานเจ้าหน้าที่บริหาร บริษัท ซาบีน่า จำกัด (มหาชน) หรือ SABINA เปิดเผยว่า บริษัทฯ คาดว่า ผลการดำเนินงานครึ่งปีหลังของปี2562 จะเติบโตกว่าครึ่งปีแรกที่ผ่านมา เนื่องจาก บริษัทฯ ได้ใช้เม็ดเงินลงทุนในการทำโฆษณาไปแล้วตั้งแต่ช่วงครึ่งปีแรก ซึ่งจะเห็นผลอย่างชัดเจนในช่วงครึ่งปีหลัง รวมถึงช่วงที่เหลือของปีบริษัทฯ จะมีการออกโฆษณาใหม่อีกหนึ่งชิ้นในช่วงเดือนกันยายน-เดือนตุลาคมด้วยเช่นกัน

ขณะที่ ผลประกอบการปี2562 บริษัทฯ ยังคงเป้าหมายรายได้เติบโต 10% จากปีก่อนที่ทำได้ 3,102.91 ล้านบาท หลังบริษัทฯ ได้ออกคอลเลคชันสินค้าใหม่ซึ่งตอบโจทย์ต่อผู้บริโภคในแต่ละกลุ่ม รวมถึงตลาดออนไลน์มองว่ายังคงเติบโตได้อย่างต่อเนื่องจากพฤติกรรมผู้บริโภคที่เปลี่ยนไปตามยุคสมัย ซึ่งส่งผลให้ต้นทุนของบริษัทฯ ลดลง

ทั้งนี้ ปัจจุบันบริษัทฯ มีสัดส่วนรายได้จากขายในประเทศอยู่ที่ 79% และมองว่าในอนาคตจะมีสัดส่วนที่ลดลง ด้านรายได้จากออนไลน์อยู่ที่ 11% และในอนาคต 3 ปีข้างหน้า คาดว่าสัดส่วนจะเพิ่มขึ้นมาอยู่ที่ 20% และรายได้จากการส่งออก อยู่ที่ 2% โดยบริษัทฯ มองว่าจะมีการเติบโตตามพัฒนาการของแต่ละประเทศ

ด้านสัดส่วนรายได้จากรับจ้างผลิตสินค้าให้กับบริษัทที่จะไปขายในแบรนด์ของตัวเอง (OEM) บริษัทฯ คาดว่าจะยังทรงตัวจากปัจจุบัน 8% และบริษัทฯ จะพยายามรักษาการเติบโตของยอดขายจากช่องทางดังกล่าวให้ทรงตัวจากปีก่อนที่เติบโต 30% หลังครึ่งปีแรกที่ผ่านมามีผลประกอบการที่ติดลบไปแล้วถึง 1.7% เนื่องจาก ในประเทศอังกฤษซึ่งเป็นลูกค้าหลักของบริษัทฯ มีสัดส่วนสูงถึง 70% อยู่ในสภาวะการขายที่แยหหลังเสียเปรียบที่ไม่เข้าร่วมสหภาพยุโรป (EU)

" ด้าน OEM แนวโน้มไม่มีการเติบโตเราจะเมเนทให้เท่าปีที่ผ่านมาที่ยอดขายโต 30% ปีนี้ครึ่งปีแรกเราติดลบ 1.7% เนื่องจากตลาดเรา 70% เป็นอังกฤษและในอังกฤษเจอสภาวะการค้าขายแยลงเพราะว่าเสียเปรียบที่ไม่เข้าร่วมกับ EU แล้ว ส่วนปัญหาเทรดวอ บริษัทฯ ได้ทำการเลือกลูกค้า ซึ่งบริษัทฯ มีฐานลูกค้าที่เป็นแบรนด์อังกฤษ เพื่อผลิตให้เขา และส่งไปจำหน่ายในอเมริกาซึ่งจะผลิตที่ไทย โดยเราจะไม่เจอภาษีนำเข้า และที่สำคัญโชคดีที่ลูกค้าเราทั้ง 3 รายทำออนไลน์และวางขายในตลาดอเมริกาด้วยทำให้เรายังโตได้อยู่ไม่เงันจะติดลบไปมากกว่านี้จากสภาวะเศรษฐกิจที่ไม่ดี" นายบุญชัย กล่าว

สำหรับ ค่าเงินบาทที่แข็งค่า บริษัทฯ มองว่าส่งผลดีต่อบริษัทฯ เนื่องจากทำให้ต้นทุน

การนำเข้าสินค้าที่จ้างผลิตในประเทศจีนลดต่ำลง ขณะเดียวกัน บริษัทฯ ยังมีแผนที่จะเพิ่มงบการตลาด เพื่อที่จะช่วยกระตุ้นการตัดสินใจซื้อและเพิ่มยอดขายในช่วงครึ่งหลังของปีนี้ ซึ่งเชื่อว่าจะทำให้ภาพรวมของอุตสาหกรรมคึกคักมากขึ้น

นายบุญชัย กล่าวเพิ่มเติมว่า อย่างไรก็ตาม ช่วงครึ่งปีหลังยังคงระมัดระวังเรื่องการจับจ่ายใช้สอยของผู้บริโภคที่ถ่วงถ่วงลงจากภาวะเศรษฐกิจที่ชะลอตัว โดยบริษัทฯ คาดหวังว่าหลังจากที่ได้รัฐบาลใหม่เข้ามาจะมีนโยบายที่ช่วยกระตุ้นการจับจ่ายใช้สอยของผู้บริโภคได้



RSP เชื่อครึ่งปีหลังกำลังซื้อฟื้น ลุยพุดสาขา Converse - Pony ทั้งปีตั้งเป้ารายได้โตไม่น้อยกว่า 10%



RSP ประเมินกำลังซื้อครึ่งปีหลังฟื้น เดินหน้าขยายสาขา Converse- Pony ยอมรับ BARREL กระแสตอบรับดี หนุนรายได้โตไม่น้อยกว่า 10% ตามแผน “พาพิชญ์ วงศ์ไพฑูรย์ปิยะ” บอสนหญิงคนเก่ง อดผลงานไตรมาส 2/2562 มีรายได้จากการขาย 316.3 ล้านบาท เพิ่มขึ้น 9.9% กำไรสุทธิ 48.2 ล้านบาท เติบโต 79.9% จากงวดเดียวกันของปีก่อน

นางสาวพาพิชญ์ วงศ์ไพฑูรย์ปิยะ ประธานเจ้าหน้าที่บริหาร บริษัท รีช สปอร์ต จำกัด (มหาชน) หรือ RSP เปิดเผยถึง ภาพรวมอุตสาหกรรมในช่วงครึ่งหลังของปีนี้ เชื่อว่ากำลังซื้อน่าจะมีการฟื้นตัวที่ดีเมื่อเทียบกับช่วงเดียวกันของปีก่อน เนื่องจากคาดว่าจะมีมาตรการกระตุ้นเศรษฐกิจของภาครัฐเข้ามาช่วยสร้างบรรยากาศภายในประเทศให้มีการจับจ่ายใช้สอยเพิ่มขึ้น ซึ่งทางบริษัทฯ เชื่อมั่นเป็นอย่างยิ่งว่าส่งผลเชิงบวกต่อการดำเนินงานของบริษัทฯ

นอกจากนี้บริษัทฯ ยังคงมุ่งเน้นการเติบโตของยอดขายอย่างต่อเนื่อง โดยเน้นการเติบโตจากยอดขายของสาขาเดิมมากกว่าเพิ่มจำนวนสาขาใหม่ ซึ่งในปีนี้บริษัทฯ วางแผนเปิดสาขาของแบรนด์ Converse และ แบรนด์ Pony รวม 5-10 สาขา

ในส่วนของแบรนด์ Barrel ซึ่งเป็นแบรนด์ชุดว่ายน้ำและชุดออกกำลังกายที่ได้รับความนิยมมากจากเกาหลีใต้ บริษัทฯ ได้เริ่มจัดจำหน่ายตั้งแต่เดือนพ.ค. ที่ผ่านมา โดยได้เปิดสาขาไปแล้วทั้งสิ้น 6 สาขา ได้แก่ ห้างสรรพสินค้า เซน, จังซีลอน, สยามพารากอน, เอ็มโพเรียม, โรบินสันพระราม 9 และ ไอคอนสยาม โดยได้รับการตอบรับค่อนข้างดี เนื่องจากสินค้าได้รับความนิยมจากกลุ่มผู้บริโภค โดยทางบริษัทฯ มีแผนจะเปิดสาขาเพิ่มเติมอีก 8 สาขาในปีหน้า จากปัจจัยดังกล่าวข้างต้นบริษัทฯ คาดว่าจะช่วยผลักดันรายได้รวมปี 2562 เติบโตตามเป้าหมายที่วางไว้ไม่น้อยกว่า 10% จากปี 2561 ที่

มีรายได้รวมอยู่ที่ 1,148.76 ล้านบาท ซึ่งไม่รวมยอดขายจากแบรนด์ใหม่ ขณะที่การรักษาระดับอัตรากำไรขั้นต้นคาดว่าจะทรงตัวในระดับที่ดี

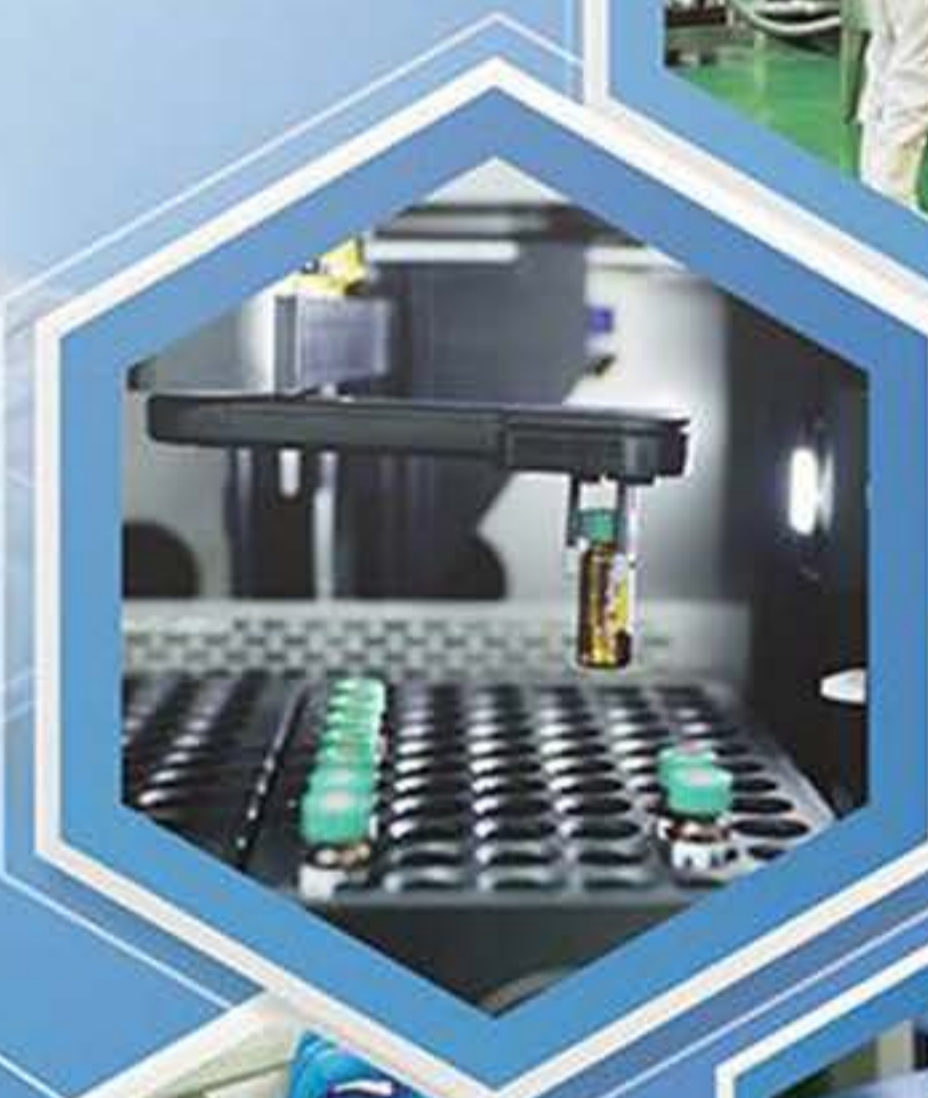
สำหรับผลประกอบการในงวดไตรมาส 2/2562 บริษัทฯ มีรายได้จากการขาย 316.3 ล้านบาท เพิ่มขึ้นร้อยละ 9 จากงวดเดียวกันของปีก่อนที่มีรายได้ 287.8 ล้านบาท โดยบริษัทมีกำไรขั้นต้นรวม 175.4 ล้านบาท คิดเป็นอัตรากำไรขั้นต้นร้อยละ 55.5 ส่งผลให้บริษัทมีกำไรสุทธิรวม 48.2 ล้านบาท เพิ่มขึ้นร้อยละ 79 เมื่อเทียบกับไตรมาสเดียวกันของปีก่อนที่มีกำไรสุทธิ 26.8 ล้านบาท โดยอัตรากำไรสุทธิคิดเป็นร้อยละ 15.2 ของรายได้รวม สาเหตุหลักของรายได้ที่เพิ่มขึ้นมาจากการเติบโตของรายได้จากสาขาเดิมที่มีอยู่ รายได้จากสาขาใหม่และรายได้จากการเริ่มจัดจำหน่ายผลิตภัณฑ์ใหม่ ภายใต้แบรนด์ “Barrel” ซึ่งเริ่มจำหน่ายในไตรมาส 2 ที่ผ่านมา

ด้านผลประกอบการในงวด 6 เดือน สิ้นสุดเดือนมิถุนายน 2562 บริษัทฯ มีรายได้จากการขาย 651.3 ล้านบาท เพิ่มขึ้นร้อยละ 4.5 จากงวดเดียวกันของปีก่อนที่มีรายได้ 623.1 ล้านบาท โดยบริษัทมีกำไรขั้นต้นรวม 368.1 ล้านบาท คิดเป็นอัตรากำไรขั้นต้นร้อยละ 56.5 ส่งผลให้บริษัทมีกำไรสุทธิรวม 99.8 ล้านบาท เพิ่มขึ้นร้อยละ 13.4 เมื่อเทียบกับไตรมาสเดียวกันของปีก่อนที่มีกำไรสุทธิ 88.0 ล้านบาท



บริษัท ดีโอดี ไบโอเทค จำกัด (มหาชน)

"เป็นบริษัทที่มั่นคง ดำเนินธุรกิจอย่างมีจรรยาบรรณ มุ่งเน้นการวิจัยพัฒนา
ด้านผลิตภัณฑ์เสริมอาหารตามมาตรฐานสากล เป็นมิตรต่อสิ่งแวดล้อม"



www.dodbiotech.com

บริษัท ดีโอดี ไบโอเทค จำกัด (มหาชน)

111 หมู่ที่ 2 ต.ท่าจีน อ.เมืองสมุทรสาครจ.สมุทรสาคร 74000

โทรศัพท์ 034-446-333, 034-446-444 โทรสาร 034-440-373

สภาพัฒน์ เผย GDP ไตรมาส 2/62 โต 2.3% - ครึ่งแรกปี 62 โต 2.6%

พร้อมคาดเศรษฐกิจไทยปี 62 ขยายตัว 2.7 - 3.2



ศาสตราจารย์พิเศษ ดร.ทศพร ศิริสัมพันธ์ เลขาธิการสภาพัฒนาการเศรษฐกิจและสังคมแห่งชาติ พร้อมด้วยผู้บริหารที่เกี่ยวข้อง แถลงข่าวตัวเลขผลิตภัณฑ์มวลรวมในประเทศ (GDP) ในไตรมาสที่สองของปี 2562 และแนวโน้มปี 2562 โดยมีรายละเอียด ดังนี้

*** เศรษฐกิจไทยในไตรมาสที่สองของปี 2562 ***

เศรษฐกิจไทยในไตรมาสที่สองของปี 2562 ขยายตัวร้อยละ 2.3 เทียบกับการขยายตัวร้อยละ 2.8 ในไตรมาสก่อนหน้า และเมื่อปรับผลของฤดูกาลออกแล้ว เศรษฐกิจไทยในไตรมาสที่สองของปี 2562 ขยายตัวจากไตรมาสแรกของปี 2562 ร้อยละ 0.6 (QoQ_SA) รวมครึ่งแรกของปี 2562 เศรษฐกิจไทยขยายตัวร้อยละ 2.6

ด้านการใช้จ่าย มีปัจจัยสนับสนุนจากการขยายตัวของการบริโภคภาคเอกชน การลงทุนภาคเอกชน และการใช้จ่ายของรัฐบาล ในขณะที่การส่งออกสินค้าปรับตัวลดลง การบริโภคภาคเอกชนขยายตัวในเกณฑ์สูงร้อยละ 4.4 ต่อเนื่องจากการขยายตัวร้อยละ 4.9 ในไตรมาสก่อนหน้า โดยได้รับปัจจัยสนับสนุนจากอัตราดอกเบี้ย อัตราเงินเฟ้อ

และอัตราการว่างงานที่ยังอยู่ในระดับต่ำ ราคาสินค้าเกษตรสำคัญหลายรายการอยู่ในเกณฑ์ดี และการดำเนินมาตรการดูแลผู้มีรายได้น้อยของภาครัฐ สอดคล้องกับการขยายตัวเร่งขึ้นของเครื่องใช้ด้านการใช้จ่ายสำคัญ ๆ โดยเฉพาะดัชนีปริมาณการใช้ไฟฟ้าภาคครัวเรือน ดัชนีปริมาณการจำหน่ายน้ำมันเบนซิน แก๊สโซฮอล์ และน้ำมันดีเซล และดัชนีปริมาณค้าปลีกสินค้ากึ่งคงทน ซึ่งขยายตัวร้อยละ 17.2 ร้อยละ 4.7 และร้อยละ 3.5 ตามลำดับ ในขณะที่ยอดขายรถยนต์เชิงพาณิชย์และยอดขายรถยนต์นั่งส่วนบุคคล ขยายตัวร้อยละ 5.4 และร้อยละ 1.7 ชะลอตัวลงจากการขยายตัวร้อยละ 10.6 และร้อยละ 12.3 ในไตรมาสแรกตามลำดับ ความเชื่อมั่นของผู้บริโภคเกี่ยวกับภาวะเศรษฐกิจโดยรวมอยู่ที่ระดับ 64.8 เทียบกับระดับ 68.1 ในไตรมาสก่อนหน้า

การใช้จ่ายเพื่อการอุปโภคของรัฐบาลขยายตัวร้อยละ 1.1 เทียบกับการขยายตัวร้อยละ 3.4 ในไตรมาสก่อนหน้า อัตราการเบิกจ่ายงบประมาณรายจ่ายรวมในไตรมาสนี้อยู่ที่ร้อยละ 19.7 (ต่ำกว่าอัตราเบิกจ่ายร้อยละ 22.8 ในไตรมาสดียวกันของปีก่อน) การลงทุนรวมเพิ่มขึ้นร้อยละ 2.0 เทียบกับการขยายตัวร้อยละ 3.2 ในไตรมาสก่อนหน้า โดยการลงทุนภาคเอกชนขยายตัวร้อยละ 2.2 ชะลอตัวลงจากการขยายตัวร้อยละ 4.4 ในไตรมาสก่อนหน้า เป็นผลจากการลงทุนในเครื่องมือเครื่องจักรที่ขยายตัวร้อยละ 2.5 และการลงทุนในสิ่งก่อสร้างที่ขยายตัวร้อยละ 0.9 ส่วนการลงทุนภาครัฐเพิ่มขึ้นร้อยละ 1.4 โดยการลงทุนของรัฐบาลขยายตัวร้อยละ 5.9 ขณะที่การลงทุนของรัฐวิสาหกิจลดลงร้อยละ 5.0 สำหรับอัตราการเบิกจ่ายงบประมาณรายจ่ายลงทุนในไตรมาสนี้อยู่ที่ร้อยละ 14.4 เทียบกับอัตราเบิกจ่ายร้อยละ 15.6

ในไตรมาสก่อนหน้า และร้อยละ 17.0 ในไตรมาสดียวกันของปีก่อน

ในด้านภาคต่างประเทศ การส่งออกสินค้ามีมูลค่า 60,553 ล้านดอลลาร์ สรอ. ลดลงร้อยละ 4.2 ต่อเนื่องจากการลดลงร้อยละ 4.0 ในไตรมาสก่อนหน้า สอดคล้องกับการลดลงของการส่งออกและการชะลอตัวเป็นวงกว้างของเศรษฐกิจประเทศคู่ค้า และการเพิ่มขึ้นของมาตรการกีดกันทางการค้า โดยปริมาณการส่งออกลดลงร้อยละ 4.4 ในขณะที่ราคาส่งออกเพิ่มขึ้นร้อยละ 0.2 กลุ่มสินค้าส่งออกที่มูลค่าขยายตัว เช่น ชิ้นส่วนและอุปกรณ์ยานยนต์ (ร้อยละ 1.0) เครื่องปรับอากาศ (ร้อยละ 10.6) และผลไม้ (ร้อยละ 39.0) เป็นต้น กลุ่มสินค้าส่งออกที่มูลค่าลดลง เช่น ข้าว (ลดลงร้อยละ 23.9) มันสำปะหลัง (ลดลงร้อยละ 8.5) ยางพารา (ลดลงร้อยละ 11.8) รถยนต์นั่ง (ลดลงร้อยละ 12.9) ปีโตรเคมี (ลดลงร้อยละ 10.2) และผลิตภัณฑ์ปิโตรเลียม (ลดลงร้อยละ 14.2) เป็นต้น การส่งออกสินค้าไปยังตลาดจีน ญี่ปุ่น อาเซียน (9) สหภาพยุโรป (15) ออสเตรเลีย และตะวันออกกลาง (15) ลดลง ขณะที่การส่งออกไปยังตลาดสหรัฐฯ ขยายตัวต่อเนื่อง เมื่อหักการส่งออกทองคำที่ยังไม่ขึ้นรูปออกแล้ว มูลค่าการส่งออกลดลงร้อยละ 5.8 เมื่อคิดในรูปของเงินบาท มูลค่าการส่งออกสินค้าลดลงร้อยละ 5.3 การนำเข้าสินค้า มีมูลค่า 54,844 ล้านดอลลาร์ สรอ. ลดลงร้อยละ 3.4 (ปรับตัวลดลงต่อเนื่องเป็นไตรมาสที่สอง) เทียบกับการลดลงร้อยละ 2.9 ในไตรมาสก่อนหน้า สอดคล้องกับการลดลงของมูลค่าการส่งออกและการชะลอตัวลง อย่างช้า ๆ ของอุปสงค์ในประเทศ โดยปริมาณการนำเข้าลดลงร้อยละ 3.3 ส่วนราคานำเข้าลดลงร้อยละ 0.1 (มีต่อ)



สภาพัฒน์ เผย GDP ไตรมาส 2/62 โต 2.3% - ครึ่งแรกปี 62 โต 2.6%

พร้อมคาดเศรษฐกิจไทยปี 62 ขยายตัว 2.7 - 3.2



นักท่องเที่ยวต่างประเทศและรายได้ที่ยังขยายตัวในเกณฑ์ต่ำ และการชะลอตัวอย่างช้า ๆ ของการใช้จ่ายภาคครัวเรือน โดยในไตรมาสนี้มีจำนวนนักท่องเที่ยวต่างประเทศ 8.97 ล้านคน เพิ่มขึ้นร้อยละ 1.1 ชะลอตัวลงจากการขยายตัวร้อยละ 1.8 ในไตรมาสก่อน

เมื่อรวมกับการขยายตัวต่อเนื่องของนักท่องเที่ยวชาวไทย ส่งผลให้ในไตรมาสนี้มีรายรับรวมจากการท่องเที่ยว 708.3 พันล้านบาท เพิ่มขึ้นร้อยละ 2.4 เท่ากับการขยายตัวในไตรมาสก่อนหน้า ประกอบด้วย (1) รายรับจากนักท่องเที่ยวต่างประเทศ 448.4 พันล้านบาท เพิ่มขึ้นร้อยละ 1.6 โดยรายรับจากนักท่องเที่ยวจากประเทศสำคัญที่ยังขยายตัวสูง ประกอบด้วย อินเดีย ญี่ปุ่น มาเลเซีย สหราชอาณาจักร และสหรัฐอเมริกา เป็นต้น ในขณะที่ยังมีรายรับจากนักท่องเที่ยวจีนและรัสเซียลดลง (2) รายรับจากนักท่องเที่ยวชาวไทย 259.8 พันล้านบาท ขยายตัวร้อยละ 3.9 อัตราการเข้าพักเฉลี่ยอยู่ที่ร้อยละ 69.83 ลดลงจากร้อยละ 70.37 ในไตรมาสเดียวกันของปีก่อน สาขาการขนส่ง และสถานที่เก็บสินค้า ขยายตัวร้อยละ 2.5 ชะลอลงจากการขยายตัวร้อยละ 3.5 ในไตรมาสก่อนหน้า ตามการชะลอตัวของบริการการขนส่งสินค้าระหว่างประเทศ รวมทั้งการปรับตัวลดลงของการผลิตสาขาอุตสาหกรรม โดยบริการขนส่งทางน้ำลดลงร้อยละ 1.9 ในขณะที่บริการขนส่งทางบกและท่อลำเลียง และบริการขนส่งทางอากาศขยายตัวร้อยละ 3.9 และร้อยละ 1.5 ตามลำดับ นอกจากนี้ บริการสนับสนุนการขนส่ง และบริการไปรษณีย์และการรับส่งเอกสารขยายตัวร้อยละ 4.4 และร้อยละ 2.7 ตามลำดับ สอดคล้องกับรายรับของผู้ประกอบการที่ปรับตัวเพิ่มขึ้น (มีต่อ)

ด้านการผลิต การผลิตสาขาเกษตรกรรม และสาขาอุตสาหกรรมปรับตัวลดลง ในขณะที่การผลิตสาขาที่พักแรมและบริการด้านอาหาร และสาขาการขนส่งและสถานที่เก็บสินค้า ชะลอตัวลงจากไตรมาสก่อนหน้า อย่างไรก็ตาม การผลิตสาขาก่อสร้าง และสาขาไฟฟ้า ก๊าซ ขยายตัวเร่งขึ้น และสาขาการขนส่ง ขยายตัวในเกณฑ์ดีต่อเนื่อง โดยสาขาเกษตรกรรม การป่าไม้ และการประมง ลดลงร้อยละ 1.1 เทียบกับการขยายตัวร้อยละ 1.7 ในไตรมาสก่อนหน้า ตามการลดลงของผลผลิตพืชเกษตรสำคัญ เนื่องจากได้รับผลกระทบจากปัญหาสภาพอากาศที่แห้งแล้งและฝนทิ้งช่วง ในขณะที่ราคาสินค้าเกษตรปรับตัวเพิ่มขึ้นครั้งแรกในรอบ 9 ไตรมาส ส่งผลให้รายได้เกษตรกรปรับตัวเพิ่มขึ้นติดต่อกันเป็นไตรมาสที่สอง ผลผลิตพืชเกษตรสำคัญที่ลดลง เช่น ข้าวเปลือก (ลดลงร้อยละ 15.3) และอ้อย (ลดลงร้อยละ 65.3) เป็นต้น อย่างไรก็ตาม ผลผลิตสำคัญอื่น ๆ ยังขยายตัวในเกณฑ์ดี ได้แก่ ยางพารา มันสำปะหลัง และปาล์มน้ำมัน เป็นต้น ในขณะที่ผลผลิตหมวดปศุสัตว์และหมวดประมงกลับมาขยายตัว ส่วนดัชนีราคาสินค้าเกษตรเพิ่มขึ้นร้อยละ 2.0 ปรับตัวดีขึ้นจากการลดลงร้อยละ 0.7 ในไตรมาสก่อนหน้า ตามการเพิ่มขึ้นของราคาสุกร (ร้อยละ 26.1) ราคายางพารา (ร้อยละ 9.5) และราคากลุ่มไม้ผล (ร้อยละ 9.3) การเพิ่มขึ้นของดัชนีราคาสินค้าเกษตร ส่งผลให้ดัชนี

รายได้เกษตรกรโดยรวมเพิ่มขึ้นร้อยละ 0.4 สาขาการผลิตอุตสาหกรรมปรับตัวลดลงร้อยละ 0.2 เทียบกับการขยายตัวร้อยละ 0.6 ในไตรมาสก่อนหน้า สอดคล้องกับการลดลงของการส่งออกที่ได้รับผลกระทบจากการชะลอตัวของเศรษฐกิจโลก และมาตรการกีดกันทางการค้า โดยดัชนีผลผลิตอุตสาหกรรมการผลิตเพื่อการส่งออก (สัดส่วนส่งออกมากกว่าร้อยละ 60) ลดลงร้อยละ 7.5 ดัชนีผลผลิตอุตสาหกรรมที่มีสัดส่วนการส่งออกในช่วงร้อยละ 30 - 60 ลดลงร้อยละ 4.3 ในขณะที่ดัชนีผลผลิตอุตสาหกรรมกลุ่มการผลิตเพื่อบริโภคภายในประเทศ (สัดส่วนส่งออกน้อยกว่าร้อยละ 30) เพิ่มขึ้นร้อยละ 0.8 อัตราการใช้กำลังการผลิตเฉลี่ยอยู่ที่ร้อยละ 65.58 ลดลงจากร้อยละ 68.16 ในไตรมาสเดียวกันของปีก่อน ดัชนีผลผลิตอุตสาหกรรมสำคัญ ๆ ที่ลดลง เช่น การผลิตผลิตภัณฑ์ยาง (ลดลงร้อยละ 16.9) การผลิตน้ำตาล (ลดลงร้อยละ 24.8) และการผลิตเครื่องประดับเพชรพลอยแท้ (ลดลงร้อยละ 34.3) เป็นต้น

ดัชนีผลผลิตอุตสาหกรรมสำคัญ ๆ ที่เพิ่มขึ้น เช่น การผลิตเครื่องจักรอื่น ๆ (ร้อยละ 13.9) และการผลิตน้ำมันปาล์ม (ร้อยละ 23.7) เป็นต้น สาขาที่พักแรมและบริการด้านอาหาร ขยายตัวร้อยละ 3.7 ชะลอลงจากการขยายตัวร้อยละ 4.9 ในไตรมาสก่อนหน้า ตามการชะลอตัวของจำนวน

VISION

"Help Thailand to compete with others country by increase productivities through smart automation"



สภาพัฒน์ เผย GDP ไตรมาส 2/62 โต 2.3% - ครั้งแรกปี 62 โต 2.6%

พร้อมคาดเศรษฐกิจไทยปี 62 ขยายตัว 2.7 - 3.2



เสถียรภาพทางเศรษฐกิจยังอยู่ในเกณฑ์ดี โดยอัตราการว่างงานยังอยู่ในระดับต่ำที่ร้อยละ 1.0 อัตราเงินเฟ้อทั่วไปเฉลี่ยอยู่ที่ร้อยละ 1.1 บัญชีเดินสะพัดเกินดุล 4.9 พันล้านดอลลาร์ สรอ. (154.2 พันล้านบาท) หรือคิดเป็นร้อยละ 3.7 ของ GDP เงินทุนสำรองระหว่างประเทศ ณ สิ้นเดือนมิถุนายน 2562 อยู่ที่ 251.8 พันล้านดอลลาร์ สรอ. และหนี้สาธารณะ ณ สิ้นเดือนมิถุนายน 2562 มีมูลค่าทั้งสิ้น 6,883.2 พันล้านบาท คิดเป็นร้อยละ 40.5 ของ GDP

*** แนวโน้มเศรษฐกิจไทย ปี 2562 ***

เศรษฐกิจไทยปี 2562 คาดว่าจะขยายตัวร้อยละ 2.7 - 3.2 โดยมีแรงสนับสนุนสำคัญ ประกอบด้วย (1) แนวโน้มการขยายตัวในเกณฑ์ดีของอุปสงค์ภายในประเทศที่จะยังมีความต่อเนื่องในช่วงครึ่งหลังของปี ทั้งในด้านการใช้จ่ายภาคครัวเรือนและการลงทุนภาคเอกชน (2) แนวโน้มการปรับตัวดีขึ้นอย่างช้า ๆ ของการส่งออกในช่วงครึ่งปีหลัง ตามการปรับตัวของภาคการผลิตและส่งออกต่อมาตรการกีดกันทางการค้าที่คาดว่าจะมีความชัดเจนมากขึ้น (3) การดำเนินมาตรการขับเคลื่อนเศรษฐกิจของภาครัฐ และ (4) ฐานการขยายตัวที่อยู่ในระดับต่ำ ซึ่งจะเป็ปัจจัยสนับสนุนเพิ่มเติมให้การขยายตัวทางเศรษฐกิจเร่งตัวขึ้นในช่วงครึ่งปีหลัง ทั้งนี้ คาดว่ามูลค่าการส่งออกสินค้าจะลดลงร้อยละ 1.2 การบริโภคภาคเอกชน และการ

ลงทุนรวมขยายตัวร้อยละ 4.2 และร้อยละ 3.8 ตามลำดับ อัตราเงินเฟ้อทั่วไปเฉลี่ยอยู่ในช่วงร้อยละ 0.7 - 1.2 และบัญชีเดินสะพัดเกินดุลร้อยละ 5.9 ของ GDP

รายละเอียดของการประมาณการเศรษฐกิจในปี 2562 ในด้านต่าง ๆ มีดังนี้

1. การใช้จ่ายเพื่อการอุปโภคบริโภค การใช้จ่ายเพื่อการอุปโภคบริโภคภาคเอกชน คาดว่าจะขยายตัวร้อยละ 4.2 เท่ากับการประมาณการครั้งก่อน ต่อเนื่องจากการขยายตัวร้อยละ 4.6 ในปี 2561 โดยในครึ่งปีแรกการใช้จ่ายบริโภคภาคเอกชนขยายตัวในเกณฑ์สูงร้อยละ 4.6 และในครึ่งปีหลังยังมีแนวโน้มขยายตัวในเกณฑ์ดีต่อเนื่อง ตามอัตราดอกเบี้ย อัตราเงินเฟ้อ และอัตราการว่างงานที่อยู่ในระดับต่ำ ราคาสินค้าเกษตรหลายรายการที่อยู่ในเกณฑ์ดี และปัจจัยสนับสนุนเพิ่มเติมจากการผ่อนคลายนโยบายการเงินซึ่งส่งผลให้ธนาคารพาณิชย์ขนาดใหญ่หลายแห่งเริ่มปรับลดอัตราดอกเบี้ยลง รวมทั้งการดำเนินมาตรการช่วยเหลือผู้มีรายได้น้อยของภาครัฐ และการเปิดตัวของรถยนต์นั่งขนาดกลางรุ่นใหม่ที่จะเข้าสู่ตลาดในช่วงครึ่งปีหลัง การใช้จ่ายเพื่อการอุปโภคภาครัฐบาล คาดว่าจะขยายตัวร้อยละ 2.2 เท่ากับการประมาณการครั้งก่อน และเร่งขึ้นจากร้อยละ 1.8 ในปี 2561 สอดคล้องกับอัตราเบิกจ่ายงบประมาณรายจ่ายประจำปีงบประมาณ 2562 ในช่วง 9 เดือนแรกอยู่ที่ร้อยละ 80.0 สูงกว่าอัตราการเบิกจ่ายร้อยละ 75.4 ในช่วงเดียวกันของปีงบประมาณ 2561

2. การลงทุนรวม คาดว่าจะขยายตัวร้อยละ 3.8 เทียบกับร้อยละ 4.5 ในการประมาณการครั้งก่อนและเท่ากับการขยายตัวร้อยละ 3.8 ใน

ปี 2561 โดยคาดว่า การลงทุนภาครัฐจะขยายตัวร้อยละ 4.0 ต่ำกว่าการขยายตัวร้อยละ 4.5 ในการประมาณการครั้งที่ผ่านมา ตามการปรับลดสมมติฐานอัตราการเบิกจ่ายรายจ่ายลงทุนภายใต้งบประมาณรายจ่ายประจำปี 2562 และสมมติฐานการเบิกจ่ายงบประมาณรายจ่ายลงทุนของรัฐบาลให้สอดคล้องกับข้อมูลการเบิกจ่ายในช่วง 9 เดือนแรกของปีงบประมาณ 2562 อย่างไรก็ตาม คาดว่าการลงทุนภาครัฐในช่วงที่เหลือของปีมีแนวโน้มเร่งตัวขึ้น ตามการเบิกจ่ายภายใต้โครงการลงทุนด้านโครงสร้างพื้นฐานที่สำคัญ ๆ ของภาครัฐ ส่วนการลงทุนภาคเอกชนคาดว่าจะขยายตัวร้อยละ 3.7 ต่ำกว่าการขยายตัวร้อยละ 4.5 ในการประมาณการครั้งก่อน และชะลอลงจากการขยายตัวร้อยละ 3.9 ในปี 2561 สอดคล้องกับแนวโน้มการปรับตัวลดลงของการอัตราการใช้จ่ายการผลิตของอุตสาหกรรมการผลิตเพื่อการส่งออก ซึ่งเป็นอุปสรรคต่อการลงทุนเพื่อการขยายกำลังการผลิต อย่างไรก็ตาม การลงทุนภาคเอกชนในครึ่งปีหลังยังมีแนวโน้มขยายตัวในเกณฑ์ดี โดยมีปัจจัยสนับสนุนจาก (1) การขยายตัวของการลงทุนภาคเอกชนภายใต้โครงการร่วมลงทุนระหว่างภาครัฐกับภาคเอกชน (Public Private Partnership: PPP) และ (2) การขยายตัวของโครงการลงทุนใหม่ที่ยังมีแนวโน้มขยายตัวในเกณฑ์ดีสะท้อนจากการขยายตัวของภาคก่อสร้างในหมวดการก่อสร้างโรงงานในไตรมาสที่สองร้อยละ 9.0 สอดคล้องกับการปรับตัวเพิ่มขึ้นของมูลค่าการขอรับส่งเสริมการลงทุนร้อยละ 42.4 ในปี 2561 และร้อยละ 32.7 ในไตรมาสที่สองของปี 2562 โดยเฉพาะมูลค่าการขอรับการส่งเสริมการลงทุนในพื้นที่ระเบียงเศรษฐกิจพิเศษภาคตะวันออก (Eastern Economic Corridor: EEC) ซึ่งเพิ่มขึ้นร้อยละ 137.4 และร้อยละ 74.3 ตามลำดับ (มีต่อ)



สภาพัฒน์ เผย GDP ไตรมาส 2/62 โต 2.3% - ครึ่งแรกปี 62 โต 2.6%

พร้อมคาดเศรษฐกิจไทยปี 62 ขยายตัว 2.7 - 3.2



พิเศษทางการค้าและกีดกันทางการค้า (vi) การขยายความร่วมมือทางการค้า โดยเฉพาะกับประเทศที่มีแนวโน้มที่จะมีบทบาทในการเชื่อมโยงห่วงโซ่การผลิตระหว่างประเทศมากขึ้น (vii) การอำนวยความสะดวกและลดต้นทุนที่เกี่ยวข้องกับการส่งออก (2) การสนับสนุนการฟื้นตัวของภาคการท่องเที่ยว โดยให้ความสำคัญกับการเจาะตลาดกลุ่มนักท่องเที่ยวรายได้สูงในประเทศจีน การจัดกิจกรรมกระตุ้นการท่องเที่ยว การส่งเสริมการขายในตลาดนักท่องเที่ยวระยะไกลและรายได้สูง และการรณรงค์ให้นักท่องเที่ยวชาวไทยท่องเที่ยวในประเทศมากขึ้น (3) การเร่งรัดการเบิกจ่ายงบประมาณภาครัฐ โดยให้ความสำคัญกับ (i) การเบิกจ่ายงบประมาณรายจ่ายลงทุนประจำปีงบประมาณ 2562 ให้ไม่ต่ำกว่าร้อยละ 60.0 (ii) การเบิกจ่ายจากงบเลื่อนปี ให้มีอัตราเบิกจ่ายไม่ต่ำกว่าร้อยละ 73.0 (iii) การเร่งรัดกระบวนการงบประมาณรายจ่ายประจำปีงบประมาณ 2563 และ (iv) การเร่งรัดดำเนินโครงการลงทุนโครงสร้างพื้นฐาน (4) การสนับสนุนการขยายตัวของการลงทุนภาคเอกชน โดย (i) การขับเคลื่อนการส่งออกเพื่อเพิ่มอัตราการใช้จ่ายการผลิตในภาคอุตสาหกรรม (ii) การสนับสนุนให้ผู้ประกอบการที่ได้รับผลกระทบจากมาตรการกีดกันทางการค้าเพิ่มการใช้จ่ายการผลิตในประเทศไทย รวมทั้งชักจูงนักลงทุนที่ได้รับผลกระทบจากมาตรการกีดกันทางการค้าให้ย้ายฐานการผลิตมาประเทศไทย (iii) การขับเคลื่อนโครงการลงทุนที่สำคัญของภาครัฐ (iv) การผลักดันโครงการลงทุนที่ขอรับและได้รับอนุมัติส่งเสริมการลงทุนให้มีการลงทุนจริงโดยเร็ว และ (v) การเตรียมความพร้อมด้านกำลังแรงงานและคุณภาพแรงงาน (5) การดูแลเกษตรกร กำลังแรงงาน ผู้มีรายได้น้อย วิสาหกิจขนาดกลางและขนาดย่อม และเศรษฐกิจฐานราก และ (6) การรักษาความสงบเรียบร้อยและบรรยากาศทางการเมืองและเศรษฐกิจภายในประเทศ

3.มูลค่าการส่งออกสินค้าในรูปเงินดอลลาร์ สหรัฐ. คาดว่าจะลดลงร้อยละ 1.2 เทียบกับการขยายตัวร้อยละ 7.5 ในปี 2561 ต่ำกว่าการขยายตัวร้อยละ 2.2 ในการประมาณการครั้งที่ผ่านมา โดยเป็นผลจากการปรับลดปริมาณการส่งออกสินค้าลงจากการขยายตัวร้อยละ 2.0 ในการประมาณการครั้งที่ผ่านมาเป็น การลดลงร้อยละ 1.7 ตามการปรับลดสมมติฐานการขยายตัวของเศรษฐกิจโลก และปริมาณการค้าโลกซึ่งสอดคล้องกับการชะลอตัวของเศรษฐกิจประเทศคู่ค้าและการเพิ่มขึ้นของแรงกดดันจากมาตรการกีดกันทางการค้าอย่างต่อเนื่อง รวมทั้งการปรับลดสมมติฐานราคาส่งออกจากช่วงร้อยละ 0.5 - 1.5 ในการประมาณการครั้งก่อน เป็นร้อยละ 0.0 - 1.0 สอดคล้องกับการปรับลดสมมติฐานราคาน้ำมันดิบดูไบ และเมื่อรวมกับการปรับลดการขยายตัวของการส่งออกบริการตามการปรับลดสมมติฐานจำนวนและรายรับนักท่องเที่ยวต่างประเทศ คาดว่าจะส่งผลให้ปริมาณการส่งออกสินค้าและบริการลดลงร้อยละ 0.7 เทียบกับการเพิ่มขึ้นร้อยละ 4.2 ในปี 2561 และการขยายตัวร้อยละ 2.3 ในการประมาณการ

ครั้งก่อน

*** ประเด็นการบริหารเศรษฐกิจในปี 2562 ***

การบริหารนโยบายเศรษฐกิจมหภาคในปี 2562 ควรให้ความสำคัญกับ (1) การขับเคลื่อนการส่งออกในครึ่งปีหลังให้สามารถขยายตัวได้ไม่ต่ำกว่าร้อยละ 3.0 โดยให้ความสำคัญกับ (i) การขับเคลื่อนการส่งออกสินค้าที่มีโอกาสได้รับประโยชน์จากมาตรการกีดกันทางการค้า (ii) การใช้โอกาสจากการแพร่ระบาดของโรคไข้หวัดใหญ่ และการยกเลิกการผ่อนผันนำเข้าสินค้าเกษตรภายใต้มาตรการกีดกันทางการค้าของจีน (iii) การให้ความช่วยเหลือผู้ส่งออกที่ได้รับผลกระทบผ่านความเชื่อมโยงของห่วงโซ่การผลิตให้ส่งออกไปยังตลาดอื่นได้เร็วขึ้น (iv) การติดตามการเปลี่ยนแปลงของสินค้านำเข้าสำคัญ ๆ ที่ได้รับผลกระทบจากมาตรการกีดกันทางการค้า ซึ่งอาจเปลี่ยนทิศทางการส่งออกผ่านไทยมากขึ้น (v) การปฏิบัติตามข้อกำหนดและแนวทางการปฏิบัติในประเทศคู่ค้า ที่มีความเกี่ยวข้องกับการให้สิทธิ



แม่หม้อย ภาคพิสดาร

ตามรอย

แม่หม้อย ภาคพิสดาร เชื่อว่า นักลงทุน เข้าใจ ถึงสภาพัฒน์ ปรับลดคาดการณ์การขยายตัวของเศรษฐกิจไทยปีนี้เหลือเติบโต 2.7-3.2% จากเดิมที่ก่อนหน้านี้คาดไว้ 3.3-3.8% หลังครึ่งปีแรกขยายตัวได้ 2.6% และเดือนหน้า ธปท.ก็ส่งสัญญาณลดประมาณการอัตราการขยายตัวของเศรษฐกิจไทย (GDP) ปี 62 ลงอีก ส่งออกย่ำแย่ ด้วยสงครามการค้าสหรัฐ-จีน

ปัจจัยใหม่ๆ ตอนนี้ ยังไม่มีอะไร ดั่งนั้น ตลาดหุ้นไทย ก็คงตามรอยตลาดทั่วโลก...เลือกเล่น ตัวที่มีกำไรต่อเนื่อง มีปันผลดีสุด ส่วนตัวซึ่ง วิ่งเร็ว หากค้นไม่ค้นมือ ก็ต้องรับความเสี่ยงเอาไว้ให้ได้นะคะ

วานนี้ ดัชนีตลาดหุ้นไทยปิดที่ 1,637.26 จุด เพิ่มขึ้น 5.86 จุด หรือ 0.36% มูลค่าการซื้อขาย 57,927.17 ล้านบาทสรุปสถาบันในประเทศซื้อสุทธิ 5,677.88 ล้านบาท บัญชีบริษัทหลักทรัพย์ขายสุทธิ 593.19 ล้านบาท นักลงทุนต่างประเทศขายสุทธิ 4,112.96 ล้านบาท นักลงทุนทั่วไปในประเทศขายสุทธิ 971.72 ล้านบาท

เอนก พนาอาชน ซีอีโอ **INTUCH** เผย Arderton ยังคงถือหุ้นในบริษัท



9.99%-แอสเฟน ไม่ได้เป็น ผดพ. หลังขายหุ้น INTUCH ออกไป โดยการเปลี่ยนแปลงโครงสร้างการถือหุ้นดังกล่าว ไม่มีผลกระทบต่อโครงสร้างการบริหารงานการจัดการ ตลอดจนนโยบายการดำเนินธุรกิจของบริษัทแต่อย่างใด

BAY มีมุมมองต่อทิศทางค่าเงินบาทในสัปดาห์นี้ว่ามีแนวโน้มเคลื่อนไหวในกรอบ 30.70-31.05 ต่อดอลลาร์ เทียบกับระดับปิดอ่อนค่าที่ 30.89

ต่อดอลลาร์เมื่อสัปดาห์ที่แล้ว โดยนักลงทุนต่างชาติขายสุทธิในตลาดหุ้นและพันธบัตรไทย 2.4 หมื่นล้านบาท และ 1.0 หมื่นล้านบาท ตามลำดับ ส่วนเงินดอลลาร์แข็งค่าเทียบทุกสกุลเงินสำคัญ ขณะที่นักลงทุนกังวลมากขึ้นเกี่ยวกับสัญญาณเตือนเศรษฐกิจถดถอยหลังอัตราผลตอบแทนพันธบัตรสหรัฐอายุ 10 ปี ร่วงลงต่ำกว่าอัตราผลตอบแทนพันธบัตรประเภท 2 ปีเป็นครั้งแรกนับตั้งแต่ปี 2550 กดดันบรรยากาศการลงทุนในตลาดหุ้นและสินทรัพย์เสี่ยงทั่วโลก

SABINA เผยครึ่งหลังปีนี้เตรียมปรับกลยุทธ์รองรับเศรษฐกิจชะลอตัว แม้รัฐบาลจะออกมาตรการกระตุ้นชุดใหญ่ แต่ยังคงจับตาค่าเงินบาทอย่างใกล้ชิด

ชิต ย้ำมุ่งรักษาอัตรากำไรให้เติบโตอย่างมีเสถียรภาพ ลั่นพอใจผลการดำเนินงานงวดครึ่งแรกของปีนี้ ที่มีรายได้รวม 1,643.1 ล้านบาท เพิ่มขึ้นจากงวดเดียวกันของปีก่อนซึ่งอยู่ที่ 1,475.1 ล้านบาท คิดเป็น 168 ล้านบาท หรือเพิ่มขึ้น 11.4% ขณะที่กำไรสุทธิอยู่ที่ 200.0 ล้านบาท เพิ่มขึ้น 24.2 ล้านบาท คิดเป็น 13.7% จากปีก่อนซึ่งอยู่ที่ 175.8 ล้านบาท โดยอัตรากำไรสุทธิ (Net Profit Margin) อยู่ที่ 12.2% ปลื้มกำไรจากการดำเนินงานปกติไม่รวมค่าใช้จ่ายพิเศษตามกฎหมายแรงงาน รวม 214 ล้านบาท สูงที่สุดเป็นประวัติการณ์

PHOL ตอบแทนผู้ถือหุ้น บอร์ดไฟเขียวจ่ายเงินปันผลระหว่างกาล ในอัตรา 0.05 บาท/หุ้น กำหนดจ่ายวันที่ 6 กันยายนนี้ ล่าสุด ประกาศผลงาน Q2/62 มีรายได้จากการขายและการให้บริการ 221.79 ล้านบาท เพิ่มขึ้น 1.24% มีกำไรสุทธิส่วนที่เป็นของบริษัทใหญ่ 1.73 ล้านบาท ลดลงเนื่องจากการปรับค่าใช้จ่ายผลประโยชน์พนักงานตามกฎหมายใหม่ ส่วนผลงานครึ่งปีแรกมีรายได้ 461.76 ล้านบาท มีกำไรสุทธิส่วนที่เป็นของบริษัทใหญ่ 14.25 ล้านบาท คาดปีนี้ผลงานโตกว่าปี61 ตามเป้า

PPPM ได้รับความเมตตาจากแบงก์แห่งหนึ่ง ยังไม่ใช้สิทธิ Call Default จากเหตุการณ์ที่บริษัทผิวดินชำระหุ้นกู้ TLUXE198A จำนวน 319.5 ล้านบาท โดยมีเงื่อนไขว่า หากมีเหตุการณ์ใดๆ ที่ ธนาคารพิจารณาแล้วเห็นว่า อาจมีผลกระทบต่อความสามารถในการชำระหนี้ที่บริษัทมีอยู่ต่อธนาคาร อาทิเช่น (แต่ไม่จำกัดอยู่เพียง) เจ้าหนี้รายอื่นของ บริษัทใช้สิทธิเรียกคืนหนี้ หรือใช้สิทธิบังคับชำระหนี้ เป็นต้น ธนาคารมีความจำเป็นต้องใช้สิทธิในการ Call Default กับ บริษัททันที

RSP ประเมินกำลังซื้อครึ่งปีหลังฟื้น เดินหน้าขยายสาขา Converse-Pony ยืมรับ BARREL กระแสตอบรับดี หนุนรายได้โตไม่น้อยกว่า 10% ตามแผน “พาพิชญ์ วงศ์ไพฑูรย์ปิยะ” บอสหญิงคนเก่ง อดผลงานไตรมาส 2/2562 มีรายได้จากการขาย 316.3 ล้านบาท เพิ่มขึ้น 9.9% กำไรสุทธิ 48.2 ล้านบาท เติบโต 79.9% จากงวดเดียวกันของปีก่อน ขณะที่งวดครึ่งปีรายได้จากการขายอยู่ที่ 651.3 ล้านบาท เพิ่มขึ้น 4.5% โยกกำไรสุทธิ 99.8 ล้านบาท โต 13.4% จากงวดเดียวกันของปีก่อน

“BEAUTY BUFFET” พลิกโฉมใหม่! สุราษฎร์เครื่องสำอางมัลติแบรนด์ ชุกलयุทธ์จับมือพันธมิตรแบรนด์ชั้นนำ รุกตลาด BEAUTY & HEALTH ประเดิมแฟล็กชิป สโตร์แห่งแรก สาขา มาบุญครอง เดินหน้ากลยุทธ์การตลาด O2O ดันยอดขายโตต่อเนื่อง มองภาพรวมตลาดสุขภาพและความงามในประเทศขยายตัวได้อีกมาก

ก.ล.ต.นับหนึ่งไฟลิ่ง **“INSET”** ระดมทุนเข้าตลาด mai เตรียมขายไอพีโอ 146 ล้านหุ้นคิดเป็น 26.07% ของจำนวนหุ้นทั้งหมด หวังขยายฐานทุนรองรับการเติบโตของธุรกิจโครงสร้างพื้นฐานโทรคมนาคม พร้อมลงนามเทรดในไตรมาส 4 ปีนี้



บริษัทหลักทรัพย์แนะนำ

บล.ทิสโก้ : **UNIQ** แนะนำ ซื้อ ราคาพื้นฐาน ที่ 15.50 บ.

บล.ทิสโก้ : **TRUE** แนะนำ ซื้อ ราคาพื้นฐาน ที่ 7.80 บ.

บล.ทิสโก้ : **TPIPL** แนะนำ ซื้อ ราคาพื้นฐาน ที่ 2.44 บ.

บล.ทิสโก้ : **S** แนะนำ ซื้อ ราคาพื้นฐาน ที่ 5.30 บ.

บล.ทิสโก้ : **PCSGH** แนะนำ ซื้อ ราคาพื้นฐาน ที่ 8.70 บ.

บล.ทิสโก้ : **MEGA** แนะนำ ซื้อ ราคาพื้นฐาน ที่ 35.50 บ.

บล.ทิสโก้ : **INTUCH** แนะนำ ซื้อ ราคาพื้นฐาน ที่ 67.00 บ.

บล.ทิสโก้ : **CMAN** แนะนำ ถือ ราคาพื้นฐาน ที่ 2.23 บ.

บล.ทิสโก้ : **COM7** แนะนำ ถือ ราคาพื้นฐาน ที่ 27.50 บ.

บล.ทิสโก้ : **BGC** แนะนำ ถือ ราคาพื้นฐาน ที่ 14.20 บ.

บล.จีเอ็มโอ-แซด คอม : **JUBILE** แนะนำ ซื้อ ราคาพื้นฐาน ที่ 29.00 บ.

บล.จีเอ็มโอ-แซด คอม : **ERW** แนะนำ ซื้อ ราคาพื้นฐาน ที่ 7.80 บ.

บล.ดีบีเอสวิคเคอร์ส : **TISCO** แนะนำ ซื้อจังหวะอ่อนตัว ราคาพื้นฐาน ที่ 102.00 บ.

บล.ดีบีเอสวิคเคอร์ส : **CENTEL** แนะนำ ถือ ราคาพื้นฐาน ที่ 35.00 บ.

บล.ดีบีเอสวิคเคอร์ส : **HUMAN** แนะนำ ซื้อ ราคาพื้นฐาน ที่ 12.20 บ.



สำหรับ PT
เราไม่ได้หยุดอยู่แค่การให้บริการด้านพลังงาน
แต่ทุกที่ทั่วไทย PT จะไปถึง
เพื่อเป็นที่หนึ่งในใจคนไทยทั่วประเทศ

“บริษัท พีทีจี เอ็นเนอจี จำกัด (มหาชน)”





The Stock Exchange of Thailand

สรุปมูลค่าการซื้อขาย

หน่วย: ล้านบาท

นักลงทุน	ซื้อ		ขาย		สุทธิ	
	มูลค่า	%	มูลค่า	%	มูลค่า	%
สถาบันในประเทศ	9,806.94	16.93	4,129.06	7.13	5,677.88	-
บัญชีบริษัทหลักทรัพย์	6,100.68	10.53	6,693.88	11.56	-593.19	-
นักลงทุนต่างประเทศ	23,478.86	40.53	27,591.83	47.63	-4,112.96	-
นักลงทุนทั่วไปในประเทศ	18,540.68	32.01	19,512.41	33.68	-971.72	-

มูลค่าการซื้อขายสะสมในช่วง 1 - 19 ส.ค. 2562

หน่วย: ล้านบาท

นักลงทุน	ซื้อ		ขาย		สุทธิ	
	มูลค่า	%	มูลค่า	%	มูลค่า	%
สถาบันในประเทศ	113,679.86	13.82	88,478.35	10.76	25,201.51	-
บัญชีบริษัทหลักทรัพย์	103,368.67	12.57	111,385.21	13.55	-8,016.55	-
นักลงทุนต่างประเทศ	327,696.67	39.85	372,299.02	45.27	-44,602.35	-
นักลงทุนทั่วไปในประเทศ	277,565.10	33.75	250,147.72	30.42	27,417.38	-

มูลค่าการซื้อขายสะสมตั้งแต่ 1 ม.ค. - 19 ส.ค. 2562

หน่วย: ล้านบาท

นักลงทุน	ซื้อ		ขาย		สุทธิ	
	มูลค่า	%	มูลค่า	%	มูลค่า	%
สถาบันในประเทศ	900,788.10	11.24	878,763.78	10.97	22,024.32	-
บัญชีบริษัทหลักทรัพย์	1,060,724.50	13.24	1,050,204.09	13.11	10,520.41	-
นักลงทุนต่างประเทศ	3,358,883.15	41.92	3,342,782.71	41.72	16,100.45	-
นักลงทุนทั่วไปในประเทศ	2,692,359.59	33.60	2,741,004.76	34.21	-48,645.17	-



Market for Alternative Investment

สรุปมูลค่าการซื้อขาย

หน่วย: ล้านบาท

นักลงทุน	ซื้อ		ขาย		สุทธิ	
	มูลค่า	%	มูลค่า	%	มูลค่า	%
สถาบันในประเทศ	12.57	1.84	16.22	2.37	-3.64	-
บัญชีบริษัทหลักทรัพย์	1.45	0.21	2.54	0.37	-1.09	-
นักลงทุนต่างประเทศ	28.19	4.12	30.11	4.40	-1.91	-
นักลงทุนทั่วไปในประเทศ	641.39	93.82	634.74	92.85	6.65	-

มูลค่าการซื้อขายสะสมในช่วง 1 - 19 ส.ค. 2562

หน่วย: ล้านบาท

นักลงทุน	ซื้อ		ขาย		สุทธิ	
	มูลค่า	%	มูลค่า	%	มูลค่า	%
สถาบันในประเทศ	146.14	1.49	103.25	1.05	42.89	-
บัญชีบริษัทหลักทรัพย์	18.24	0.19	31.30	0.32	-13.06	-
นักลงทุนต่างประเทศ	551.52	5.62	575.73	5.87	-24.22	-
นักลงทุนทั่วไปในประเทศ	9,090.22	92.70	9,095.83	92.76	-5.61	-

มูลค่าการซื้อขายสะสมตั้งแต่ 1 ม.ค. - 19 ส.ค. 2562

หน่วย: ล้านบาท

นักลงทุน	ซื้อ		ขาย		สุทธิ	
	มูลค่า	%	มูลค่า	%	มูลค่า	%
สถาบันในประเทศ	1,041.43	0.86	1,493.43	1.24	-451.99	-
บัญชีบริษัทหลักทรัพย์	217.75	0.18	253.40	0.21	-35.65	-
นักลงทุนต่างประเทศ	5,529.34	4.58	5,057.93	4.19	471.40	-
นักลงทุนทั่วไปในประเทศ	113,818.79	94.37	113,802.55	94.36	16.24	-



สิบอันดับหลักทรัพย์

ดัชนี	ล่าสุด	เปลี่ยนแปลง	%เปลี่ยนแปลง	สูงสุด	ต่ำสุด	ปริมาณ ('000 หุ้น)	มูลค่า (ล้านบาท)
SET	1,637.26	+5.86	+0.36	1,643.65	1,633.79	18,895,780	57,927.17
SET50	1,079.75	+3.91	+0.36	1,084.91	1,076.71	1,393,559	36,827.14
SET100	2,387.99	+8.91	+0.37	2,399.19	2,381.51	2,389,387	46,290.03
sSET	761.41	+3.16	+0.42	765.37	760.42	267,724	1,388.30
SETCLMV	1,022.10	+10.08	+1.00	1,028.24	1,021.01	476,855	15,197.16
SETHD	1,174.86	+7.81	+0.67	1,179.57	1,171.93	520,494	13,120.67
SETTHSI	1,025.99	+2.69	+0.26	1,032.50	1,023.42	1,162,692	30,658.43
SETWB	1,034.35	+6.20	+0.60	1,037.72	1,030.00	658,722	13,587.15
mai	350.88	+0.86	+0.25	353.19	350.61	307,291	683.60

มูลค่าซื้อขาย 10 อันดับ

หลักทรัพย์	มูลค่า AOM ('000 บาท)	ล่าสุด	เปลี่ยนแปลง (%)
TRUE	2,318,806.64	6.25	-0.10 (-1.57%)
KBANK	2,117,267.40	161.00	+3.50 (+2.22%)
PTT	2,058,340.40	43.25	+0.50 (+1.17%)
CPALL	2,007,875.90	84.00	-0.50 (-0.59%)
AOT	1,956,038.98	71.50	+1.00 (+1.42%)
SCB	1,672,394.70	127.00	+3.00 (+2.42%)
PTTEP	1,599,356.65	123.50	-2.00 (-1.59%)
STEC	1,373,038.92	19.60	-0.60 (-2.97%)
PTTGC	1,353,744.42	54.25	+1.75 (+3.33%)
INTUCH <XD>	1,236,649.75	61.25	-1.00 (-1.61%)

ราคาเพิ่มขึ้น 10 อันดับ

หลักทรัพย์	ปริมาณ AOM (หุ้น)	ล่าสุด	เปลี่ยนแปลง (%)
FANCY	7,845,000	0.62	+0.14 (+29.17%)
7UP	92,649,100	0.48	+0.09 (+23.08%)
ALLA	6,702,900	1.28	+0.15 (+13.27%)
PPPM <NP>	53,545,800	1.09	+0.10 (+10.10%)
DOHOME <ST>	117,153,800	10.40	+0.90 (+9.47%)
EPCO	21,990,200	4.16	+0.32 (+8.33%)
SPORT <C>	3,900	0.13	+0.01 (+8.33%)
BEC	16,972,500	8.90	+0.65 (+7.88%)
GL	14,317,200	5.90	+0.40 (+7.27%)
WORK	13,016,700	24.50	+1.60 (+6.99%)

ปริมาณซื้อขาย 10 อันดับ

หลักทรัพย์	ปริมาณ AOM (หุ้น)	ล่าสุด	เปลี่ยนแปลง (%)
TRUE	368,741,600	6.25	-0.10 (-1.57%)
TMB	121,917,800	1.52	-0.03 (-1.94%)
DOHOME <ST>	117,153,800	10.40	+0.90 (+9.47%)
BEM	110,054,500	11.20	+0.50 (+4.67%)
JAS	100,012,700	6.65	- (-)
7UP	92,649,100	0.48	+0.09 (+23.08%)
IRPC	92,358,800	3.96	+0.04 (+1.02%)
BTS	89,147,400	12.90	+0.50 (+4.03%)
SUPER	75,434,900	0.64	+0.03 (+4.92%)
STEC	68,389,700	19.60	-0.60 (-2.97%)

ราคาลดลง 10 อันดับ

หลักทรัพย์	ปริมาณ AOM (หุ้น)	ล่าสุด	เปลี่ยนแปลง (%)
EIC	3,559,300	0.04	-0.01 (-20.00%)
JUTHA <C>	120,500	0.65	-0.10 (-13.33%)
TWZ	13,363,800	0.08	-0.01 (-11.11%)
CFRESH	307,900	2.40	-0.24 (-9.09%)
F&D	6,000	17.50	-1.70 (-8.85%)
MBKET <XD>	529,000	8.60	-0.80 (-8.51%)
TRC	8,447,900	0.14	-0.01 (-6.67%)
AEC	3,093,900	0.29	-0.02 (-6.45%)
CPL	51,400	1.30	-0.08 (-5.80%)
KWG	242,400	1.68	-0.09 (-5.08%)

HOONINSIDE



ติดตาม Magazine Hooninside ได้แล้ววันนี้



WWW.HOONINSIDE.COM



LINE SQUARE : HOONINSIDE

NEWSCENTER

PROGRAM NEWS CENTER



@HOON_INSIDE

ติดต่อฝ่ายโฆษณา 02-276-5976 , E-mail: reporter@hooninside.com